

# LES PAPILLONS DE LA MAISON PARIS NATURE

Quels papillons observez-vous dans la volière en ce moment ?



Silène  
(*Brintesia circe*)



Sylvandre  
(*Hipparchia fagi*)



Mercure  
(*Arethusana arethusa*)



Sylvain azuré  
(*Limenitis reducta*)



Demi-deuil  
(*Melanargia galathea*)



Amaryllis  
(*Pyronia tithonus*)



Myrtil  
(*Maniola jurtina*)



Némusien  
(*Lasiommata maera*)



Mégère  
(*Lasiommata megera*)



Tircis  
(*Pararge aegeria*)



Céphale  
(*Coenonympha arcania*)



Fadet commun  
(*Coenonympha pamphilus*)



Morio  
(*Nymphalis antiopa*)



Petite tortue  
(*Aglais urticae*)



Paon du jour  
(*Aglais io*)



Vulcain  
(*Vanessa atalanta*)



Belle-dame  
(*Vanessa cardui*)



Robert-le-diable  
(*Polygonia c-album*)



Petit nacré  
(*Issoria lathonia*)



Moyen nacré  
(*Fabriciana adippe*)



Grand nacré  
(*Speyera aglaja*)



Tabac d'Espagne  
(*Argynnis paphia*)



Mélitée orangée  
(*Melitaea didyma*)



Mélitée du plantain  
(*Melitaea cinxia*)



Mélitée des scabieuses  
(*Melitaea parthenoides*)



Mélitée des centaures  
(*Melitaea phoebe*)



Petite violette  
(*Boloria dia*)



Piéride du chou  
(*Pieris brassicae*)



Piéride de la rave  
(*Pieris rapae*)



Piéride du navet  
(*Pieris napi*)



Gazé  
(*Aporia crataegi*)



Marbré de vert  
(*Pontia daplidice*)



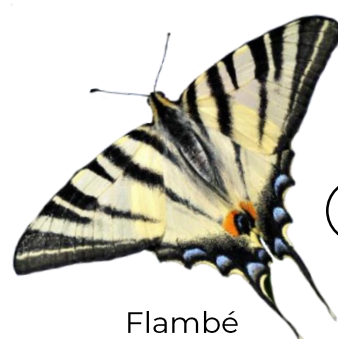
Citron  
(*Gonepteryx rhamni*)



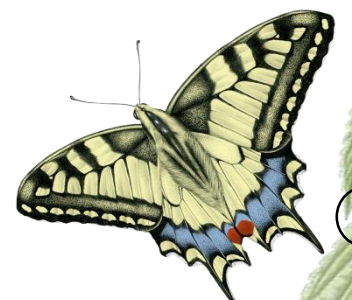
Fluoré  
(*Colias alfacariensis*)



Souci  
(*Colias crocea*)



Flambé  
(*Iphiclides podalirius*)



Machaon  
(*Papilio machaon*)



# Le Jardin des Papillons

De la mi-mai à la mi-octobre, le jardin des papillons offre la possibilité d'observer successivement **une quarantaine d'espèces de papillons de jour**, présents en Ile-de-France.

Ce jardin permet le bon développement des insectes et met en évidence leurs **relations avec les plantes sauvages**.

Les papillons présents n'ont pas été prélevés dans la nature mais proviennent d'un élevage.

Dans la végétation, des œufs pondus discrètement éclosent, les chenilles se nourrissent, muent puis se transforment en chrysalides.

Dans les émergeoirs, les chrysalides achèvent leur métamorphose. Après l'émergence, une fois leurs ailes séchées, les papillons sont libérés dans le jardin.

Dans le jardin, ces papillons achèvent leur cycle de vie. Ils butinent de fleurs en fleurs, effectuent des parades nuptiales et des accouplements, puis pondent leurs œufs.

Des projecteurs permettent à ces insectes ayant besoin de chaleur de se réchauffer et d'être ainsi actifs.

Dans la volière, sont présentes :

- 🌿 des **plantes nourricières** dont les chenilles se nourrissent et sur lesquelles les papillons pondent
- 🌿 des **plantes nectarifères** aux fleurs à couleurs attractives et riches en nectar pour les adultes
- 🌿 des **fleurs artificielles**, remplies chaque jour d'eau miellée
- 🌿 des **plantes décoratives**

## Favoriser les papillons chez vous

### Des végétaux à privilégier

Chacun peut aider les papillons. Il suffit de quelques jardinières sur votre balcon ou d'une petite prairie dans votre jardin avec différentes espèces de végétaux, pour voir apparaître une diversité d'espèces qui pourront venir se nourrir, s'accoupler et pondre.

- ❖ Les **chenilles** ont besoin de certaines **plantes pour se nourrir**. Ce sont essentiellement des plantes sauvages.
  - Carotte sauvage et Fenouil (chenilles de Machaon)
  - Violettes (chenilles de Tabac d'Espagne, Nacrés, Petite violette)
  - Oseilles sauvages (chenilles de Cuivré commun)
  - Chardons (chenilles de Belle dame)
  - Graminées diverses (chenilles de Tircis, Mégère, Demi-deuil, Myrtil, Amaryllis)
  - Luzerne cultivée et Trèfles (chenilles de Souci)
  - Nerprun et Bourdaine (chenilles de Citron)
  - Prunellier (chenilles de Flambé et Gazé)
  - Ortie (chenilles de Paon du jour, Belle dame, Petite tortue, Vulcain, Robert le diable)
  - Plantains (chenilles de Méliées)
  - Capucine et Chou (chenilles de Piérides)
- ❖ Les **papillons** butinent diverses **fleurs riches en nectar** :
  - des vivaces sauvages : Eupatoire chanvrine, Pissenlit, Pâquerette, Lierre terrestre, Achillée millefeuille, Tanaisie commune, Trèfles, Cardère, Chardons, Centaurées, Salicaire, Marguerite, Véroniques, Boutons d'or, Coucou, Bourrache
  - de nombreuses plantes aromatiques : Origan, Menthes, Romarin, Lavande, Thyms, Sauges
  - des arbustes sauvages : Prunellier, Troène, Epine-vinette
  - des plantes grimpantes : Chèvrefeuille, Ronce, Lierre
  - des plantes à fleurs cultivées : certaines sont nectarifères et donc aussi intéressantes (Il faut éviter les variétés à fleurs doubles) : les Asters, Ageratums, Ibéris, Aubriètes, Soucis, Verveines, Julienne des dames, Phacélie

### Participer aux sciences participatives

Vous pouvez participer aux sciences participatives spécifiques aux papillons pour mieux connaître ces insectes et enrichir les données scientifiques qui contribueront à leur protection :

**Opération Papillons** : Comptez les papillons dans un jardin privé, public ou sur un balcon. Une fois que vous avez localisé et décrit votre jardin, vous pouvez commencer à observer. RDV sur le site de Vigie Nature : <http://vigienature.mnhn.fr/>

**Spipoll** : le Suivi Photographique des Insectes Pollinisateurs est aussi ouvert à tous et consiste à prendre des photos de tous les insectes qui butinent une fleur pendant 20 minutes. RDV sur le site du Spipoll : <http://www.spipoll.org/>

