



JARDIN  
BOTANIQUE  
DE PARIS  
*Explorez la nature !*



## PFP 06\_Balade de printemps au Parc floral

Une découverte de la nature à travers les sens

À travers quelques-uns de nos sens comme la vue, l'ouïe, l'odorat ou le toucher, partez à la rencontre des espèces printanières. Cette balade découverte pensée pour les enfants dure environ une heure, entre l'entrée château et la Vallée des fleurs.

*Il y a des fleurs partout pour qui veut bien les voir.*

**Henri Matisse, peintre**



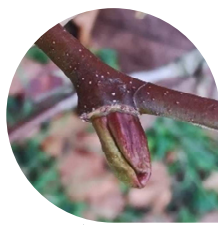
*Emergence d'une osmie rousse en mars*



## 1 Voir, sentir – Le printemps est de retour

### Les platanes de l'entrée château

Des signes de l'arrivée du printemps sont visibles à travers l'éclosion des bourgeons et la floraison précoces de certains arbres. Des papillons comme le citron ou le vulcain qui ont hiverné sous les feuilles se réveillent et s'activent.



Bourgeon du platane. Le citron et le vulcain



Ici se dressent quelques vieux platanes. Posez vos mains sur l'écorce. L'arbre possède une particularité : il pèle comme s'il avait attrapé un coup de soleil. L'écorce ancienne tombe, laissant place à la nouvelle.



L'écorce du platane à feuilles d'érable.  
L'arbre est particulièrement résistant à la pollution des villes.

## 2 Observer, toucher – Des insectes partout

### Le village des insectes

12 modules offrent des habitats aux insectes. Ici, deux groupes sont bien représentés. Les hyménoptères : abeilles, bourdons ou guêpes et les coléoptères : coccinelles, cétoines, lucane cerf-volant et autres scarabées.



Un lucane cerf-volant mâle et une femelle d'osmie qui choisit son lieu de ponte

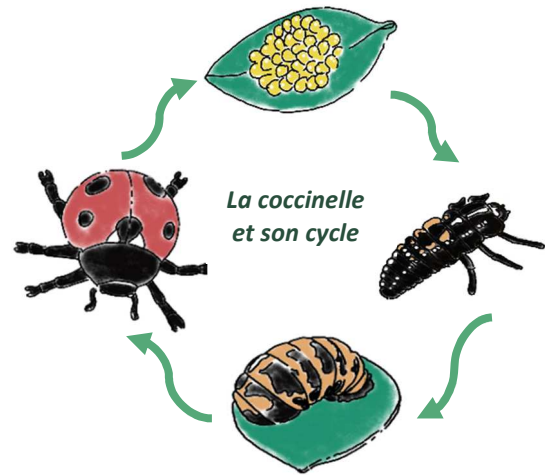


Le bouchon qui ferme la loge de l'osmie rousse



En mars, l'osmie rousse, petite abeille solitaire, pond dans des tiges creuses. À côté de chaque œuf, elle déposera un petit pain de pollen et de nectar puis répètera l'opération. Elle terminera en modelant un bouchon avec de l'argile afin de clore la tige. Il faudra une année pour que la prochaine génération se forme et émerge.

Les **coléoptères** ou scarabées sont un très grand groupe d'insectes qui rassemble presque 10 000 espèces en France. On dit souvent que la **coccinelle** est amie du jardinier. C'est parce que certaines sont de redoutables prédatrices : elles se nourrissent de pucerons, qui eux parasitent les plantes.



Plus de 80 espèces de coccinelles existent en France et de toutes les couleurs ! Au parc, on croise souvent la **coccinelle à 7 points**. Son cycle de vie se compose de 4 étapes : l'œuf, la larve, la puppe et l'adulte.



*La grenouille rieuse, l'un des amphibiens du bassin*

### 3 Observer – L'eau, indispensable élément

#### *Le bassin campagnard*

Dès qu'il y a de l'eau, un cortège d'espèces nouvelles est présente. Ici, pas de poissons. Ils sont trop voraces et risqueraient de se nourrir des larves d'insectes et d'amphibiens.



*L'iris des marais et le charançon ponctué*

Autour du bassin on trouve des plantes comme l'**iris des marais** qui vit les pieds dans l'eau et la tête au soleil. Sa fleur jaune s'étale au printemps. Son fruit, une grande capsule verte, est souvent visité par un petit scarabée, le charançon ponctué.



*Une libellule : le sympétrum sanguin*



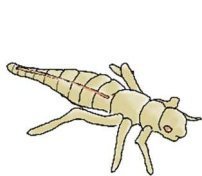
*Une demoiselle : l'agrion jouvencelle*

Si les **libellules** ont les ailes écartées au repos, elles sont repliées vers l'arrière chez leurs cousines les **demoiselles**. L'eau est un élément essentiel : les larves se développent au fond du bassin. Les adultes eux, volent au-dessus des berges à la recherche d'insectes pour se nourrir : mouches, abeilles ou bien papillons.



*L'hydrocotyle, plante aquatique du bassin. Ses feuilles servent de caches et de lieu de ponte*

Pause jeu : replace dans le bon ordre les 4 étapes du cycle de la libellule



Larve étape n°.....



Adulte étape n°.....



Œufs étape n°.....



Nymphé étape n°.....

**Le saviez-vous ?** – C'est à l'état de larve que la libellule passe la plus grande partie de sa vie. De 1 à 3 années selon les espèces. Une fois adulte, elle ne vivra alors que quelques semaines.



*Exuvie de libellule : ce qu'il reste de la nymphé une fois l'adulte sorti.*

*La chenille du paon du jour sur l'ortie*



Ici on laisse les **orties**. Cette plante nourrit de nombreux insectes comme les papillons, qu'ils soient de jour comme de nuit. Riche en protéines et en vitamines, elle est parfois consommée par les humains.

Les poils urticants qui couvrent ses feuilles contiennent un liquide redoutable. Lorsqu'on les touche, ils se brisent et libèrent un acide irritant. Les chenilles semblent y être complètement insensibles !



*Poils urticants de l'ortie*

**4 Ecouter, toucher – Des arbres, des oiseaux**

*La cédraie derrière la Maison du Jardin Botanique*  
Derrière la Maison du Jardin Botanique, traversez la cédraie du Parc. Fermez les yeux, ouvrez grand les oreilles, vous entendrez des oiseaux chanter. Le **geai des chênes**, la **mésange charbonnière**, la **mésange huppée** ou le **rouge-gorge familier**. Le chant de la mésange charbonnière fait quelque chose comme : ti-tu ti-tu ti-tu « plus vite, plus vite ! »



*Geai des chênes*



*Mésange charbonnière*



*Mésange huppée*

*Rouge gorge et son appeau, un instrument qui imite le cri des oiseaux*





Un conifère comme le cèdre



Un feuillu comme l'érable champêtre

Les conifères ont des aiguilles rigides ou molles qui poussent en toutes saisons. Certains arbres peuvent ainsi les garder une dizaine d'années. À l'inverse, les feuillus les perdent avant l'hiver. L'eau captée par les stomates des feuilles risquerait de les faire geler de l'intérieur !

**Le saviez-vous ?** – Si le tronc de l'arbre est d'abord un organe de structure qui lui permet de s'élever vers le soleil, l'écorce possède un rôle important : celui de protéger les vaisseaux conducteurs de sève, placés juste en dessous.



L'écorce du chêne



L'écorce du hêtre

Pause jeu : conifère ou feuillu ?

Le cèdre bleu



Le hêtre commun



Le platane à feuilles d'érable



Le chêne pédonculé



Les plantes à fleurs du chemin de l'évolution

**5 Voir, toucher, sentir – Des fleurs, des odeurs, du pollen**

*Chemin de l'évolution des plantes*

Au chemin de l'évolution des plantes, 600 espèces démarrent leurs floraisons au printemps : lamiers, moutardes, campanules ou renoncules se couvrent de fleurs pour attirer les pollinisateurs. La pollinisation, c'est le transport du pollen (organe mâle) sur le pistil (organe femelle) d'une fleur.

Transport du pollen sur les pattes



## La pâquerette : petit à petit, une fleur se transforme en fruit



Les fleurons jaunes libèrent le pollen. Visite d'un insecte pollinisateur. Les ligules blanches tombent puis, chaque ovule se transforme en graine.

Au centre de la pâquerette, chaque fleuron jaune libère du pollen. Cette poudre transportée par un insecte sur une autre pâquerette va enclencher un processus : la transformation d'un ovule en graine. Les longues ligules blanches ne servent qu'à attirer le pollinisateur.



Amas de grains de pollen



L'œdémère noble sur fleur de liseron

**Le saviez-vous ?** - Les fleurs utilisent les insectes pour communiquer. Un insecte, attiré par l'odeur et la couleur, va involontairement faire voyager quelques grains de pollen d'une fleur à l'autre. Si certaines odeurs comme celle du chèvrefeuille sont agréables à notre nez, d'autres sentent franchement mauvais !

**Rédaction** : Pôle pédagogique de la Division du Bois de Vincennes (SAB-DEVE-Ville de Paris).

**Merci** à Audrey Medjahed (service civique 2023).

**Contributions photos** : Guillaume Douault (SAB), Nelly Tissier (mésange huppée), Bryan Briquet (autres oiseaux).

### Ressources pédagogiques :

*Zooptique : imagine ce que les animaux voient.* G. Duprat, Seuil jeunesse (2013)

*Arbres.* W. Grajkovski, P. Socha. La Martinière (2018)

*Les plantes ont-elles un zizi ?* V. Pelissier, J. Failevic. Actes sud junior (2013)

Ce sentier est proposé sous forme de visite guidée pour les scolaires entre avril et juillet.

Nous contacter ?

[DEVE-JardinBotaniqueDeParisParcFloral@paris.fr](mailto:DEVE-JardinBotaniqueDeParisParcFloral@paris.fr)



Le chèvrefeuille des haies sent bon, il attire les abeilles... l'odeur de l'hellébore fétide est repoussante.



Toutes nos fiches parcours sont téléchargeables en pdf sur [paris.fr/bois de Vincennes](http://paris.fr/bois de Vincennes) rubrique « ressources pédagogiques ».



jardin botanique de paris