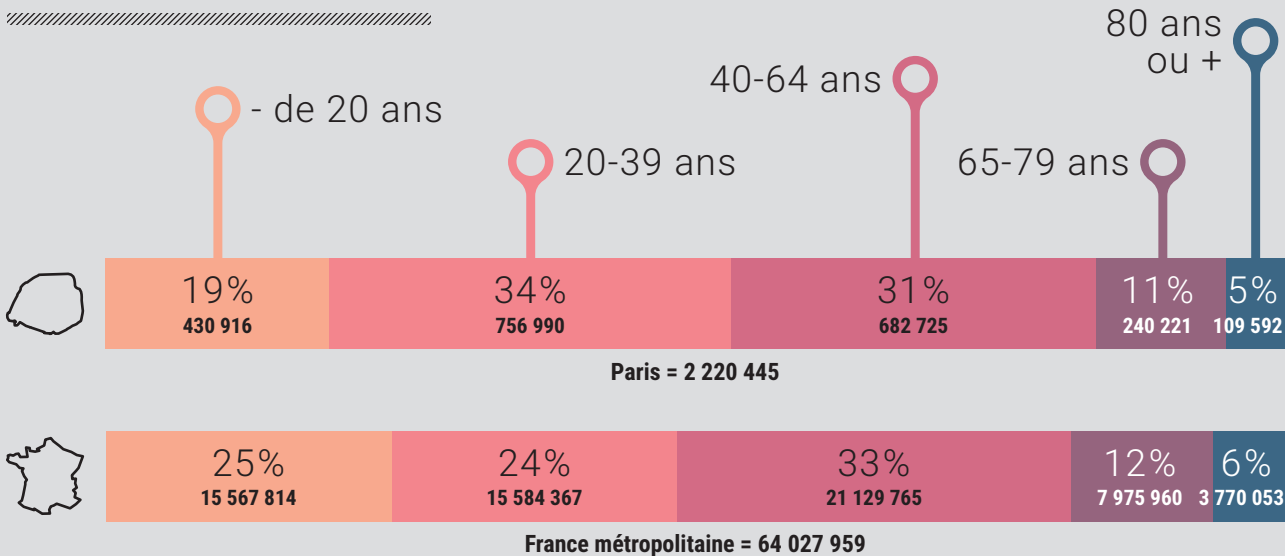


# QUI SONT LES PARISIENS ?

NOTE n°119

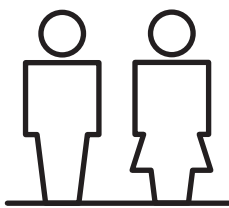
OCTOBRE 2017

## RÉPARTITION DES PARISIENS PAR CLASSE D'ÂGES



Source : Insee, recensement 2014

## Une ville jeune et diverse...



**2 220 445**

Parisiens en 2014

Il y a 20 ans, Paris comptait environ 2 125 000 habitants. Aujourd'hui, Paris accueille 2 220 445 personnes, soit 95 200 habitants de plus.

Les Parisiens représentent un tiers des habitants de la Métropole du Grand Paris et 3,5 % de la population française.

La structure de la population a peu évolué sur la longue période.

Elle est composée de 53 % de femmes, 47 % d'hommes. Elle se répartit entre :

- 19 % de moins de 20 ans (France : 25 %);

Une forte présence de jeunes adultes,

- 34 % de 20-39 ans (France : 24 %);

- 31 % de 40-64 ans (France : 33 %);

Moins de personnes d'âgées mais dont le nombre augmente ces dernières années,

- 16 % de 65 ans ou plus (France : 18 %).

Paris est une ville mobile où on arrive et d'où on repart. Seuls 22 % des Parisiens âgés de 20 ans ou plus sont nés à Paris (47 % des Marseillais sont nés dans le département des Bouches du Rhône).

60 % des arrivées annuelles (131 000 personnes arrivent) sont des jeunes de 15 à 29 ans, un quart (24 %) arrive de l'étranger.

325 000 étrangers vivent à Paris, qui représentent 176 nationalités. Ils forment 14,6 % de la population parisienne pour 6,4 % en France. Algériens, Chinois, Portugais, Marocains et Italiens en tête. Près d'un Parisien sur deux vit en famille (1010733 Parisiens en comptant les parents et les enfants). 20 % vivent en couple sans enfant et 26 % vivent seuls (15 % de femmes et 11 % d'hommes).

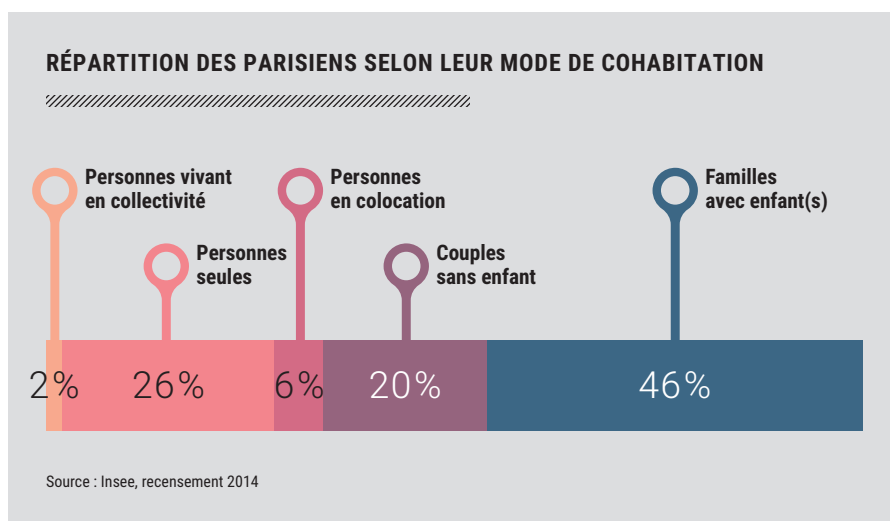
Un Parisien sur 10 est un étudiant. Depuis 20 ans, la proportion de personnes vivant seules a diminué, les familles de deux enfants ont augmenté. Les personnes vivant en colocation sont aussi en progression (28 500 personnes de plus), elles représentent aujourd'hui 6 % de la population.

On se marie plus à Paris (4,5 mariages pour 3,7 en France) et on ne divorce pas plus qu'en France : 2 mariages pour 1 divorce.

On compte à Paris 9 900 mariages dont 18 % entre personnes de même sexe (France : 3 %).

28 267 enfants sont nés à Paris en 2015. Le taux de natalité est 12,8 pour 1000 est supérieur au taux national (11,8) en raison de la forte présence de jeunes adultes.

Mais les familles monoparentales sont plus nombreuses à Paris, elles représentent 28 % des familles contre 22 % en France et leur nombre est en progression



(12 100 familles monoparentales de plus). Paris se caractérise aussi par de très grandes disparités de revenus : les 10 % les plus aisés disposent d'un revenu 6,6 fois plus important que les 10 % les plus modestes (France : 3,5) et des situations de grande précarité. Le taux de pauvreté est de 16,2 % à Paris, contre 14,5 % en France.

## ... confrontée aux difficultés du logement

Le parc de logements a augmenté de 39 700 logements depuis 20 ans (l'effectif est de 1 362 200 logements aujourd'hui, contre 1 322 500 logements il y a 20 ans) et se divise en trois catégories :

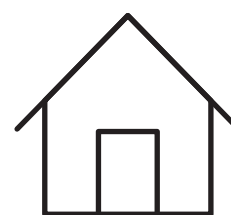
- 34 % des Parisiens sont propriétaires (France : 61 %) ;
- 22 % sont locataires du parc social (France : 15 %) ;
- 39 % sont locataires du parc privé (France : 22 %).

Depuis 20 ans, le nombre de propriétaires a augmenté (115 000 propriétaires de plus) ainsi que le nombre de locataires d'un logement social (63 000 locataires de plus).

Les Parisiens disposent de 31 m<sup>2</sup> par personne contre 40 m<sup>2</sup> par personne en France.

27 % des ménages sont en situation de surpeuplement à Paris contre 9,5 % en France (25 % en 2002).

Le loyer moyen des logements du parc privé à Paris est deux fois plus élevé qu'en province (21,20 €/m<sup>2</sup> contre 10,10 €/m<sup>2</sup>). Le loyer moyen dans le parc social parisien s'élève à 7 €/m<sup>2</sup>.



**22 %**

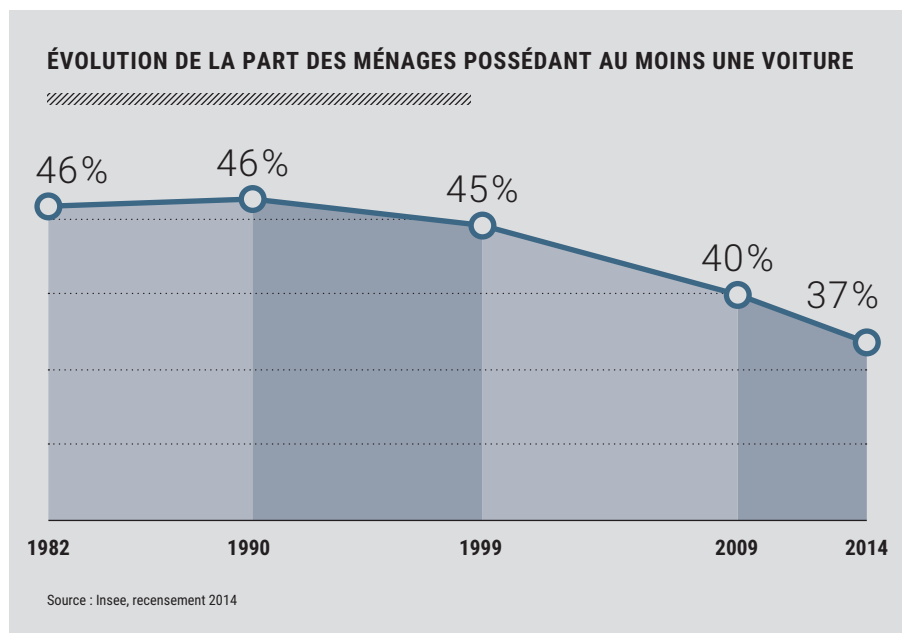
des Parisiens sont locataires du parc social

## Une ville mobile

Les Parisiens réalisent 8,5 millions déplacements par jour sur les 41 millions de trajets quotidiens en Ile-de-France. Les Parisiens se déplacent d'abord et majoritairement à pied (à 52 %), ensuite en transports collectifs (32 %) ; seulement 10 % utilisent la voiture.

29 % de ces déplacements sont liés au travail (motif principal ou secondaire), 64 % des actifs utilisent les transports en commun. L'usage de la voiture des parisiens pour leurs déplacements a fortement baissé (-34 % entre 2001 et 2010) et l'usage des transports collectifs a progressé (+ 19,5 %).

La majorité des Parisiens (63 %) ne possède pas de voiture. Seuls 37 % (soit 421 978 ménages) possèdent au moins une voiture et leur part a diminué depuis 20 ans (-8 points depuis 20 ans).



On compte 211 000 abonnés Vélib' à Paris. 34 % des abonnés ont entre 26 et 35 ans, soit 19 % de cette classe d'âge à Paris.

## Une ville active

Les Parisiens et surtout les Parisiennes sont très actifs.

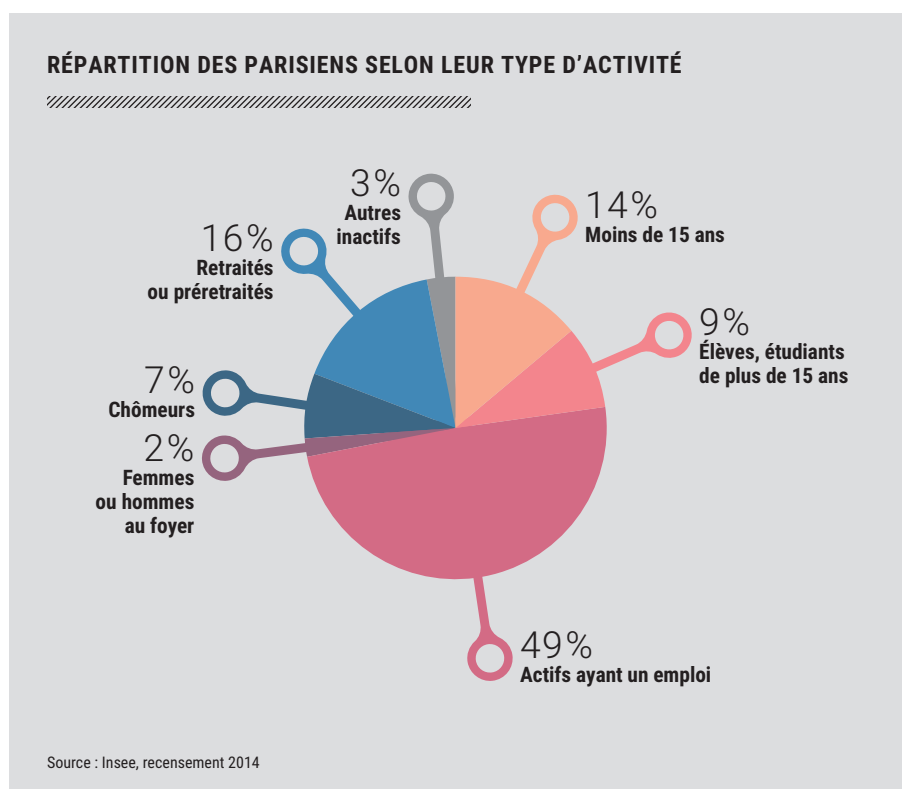
La moitié de la population (49 %) a un emploi.

Un taux d'activité de 77 % des 15-64 ans contre 74 % en France.

Un quart est « enfant, élève ou étudiant » (23 %).

Un quart à la retraite, inactif ou en recherche d'emploi (28 %).

Les taux d'activité ont fortement progressé depuis 20 ans surtout pour les femmes : 75 % des Parisiennes de 16 à 64 ans sont actives aujourd'hui contre 70 % en 1999.



Une forte activité des parents ayant des enfants en bas âge. Pour les Parisiennes avec enfant(s) de moins de 3 ans, le taux d'activité monte à 85 % aujourd'hui contre 77 % en 1999.

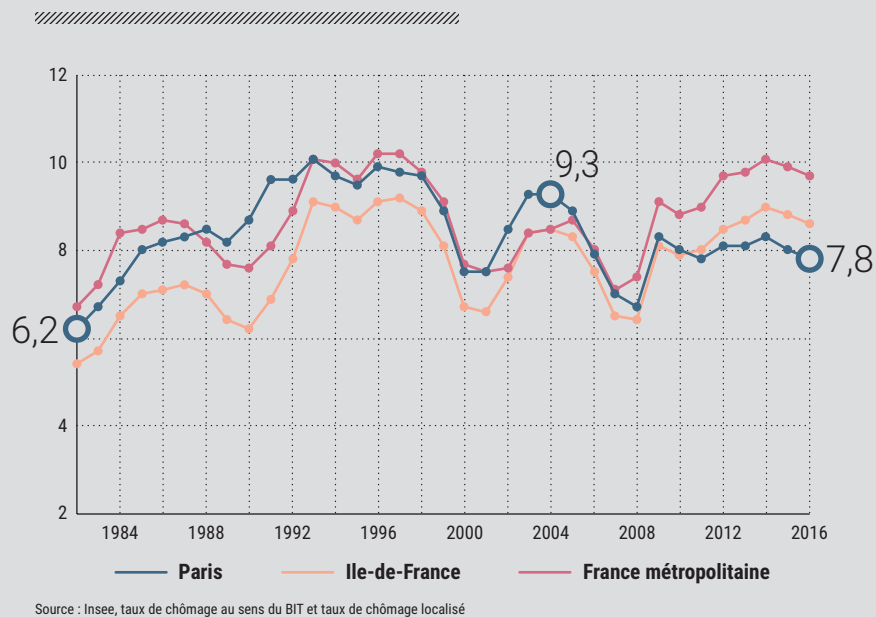
Petite enfance : fin 2016, le taux d'équipement en accueil collectif est de 53 % à Paris contre 34 % en 2001. En France, il s'élève à 17 places pour 100 enfants de moins de 3 ans

58 % des Parisiens sont diplômés du supérieur contre 28 % en France.

Paris compte 1 900 000 emplois fin 2015, en progression de 7 % depuis 20 ans. Les Parisiens occupent en majorité des emplois de cadres (44 % aujourd'hui contre 35 % en 1999) et des emplois intermédiaires qui sont stables 23 %. Les emplois non salariaux progressent, en particulier dans les secteurs du numérique et des plateformes de services. Ils représentent près d'un emploi sur 10.

Le taux de chômage s'élève à 7,8 % de la population active au quatrième trimestre 2016, inférieur à celui observé en Ile-de-France (8,6 %) et en France (9,7 %). Il a baissé par rapport à 2014 (8,3 %).

### PARIS, ILE-DE-FRANCE, FRANCE - ÉVOLUTION DU TAUX DE CHÔMAGE



Paris compte 62 507 commerces, soit 642 de plus par rapport à 2011. Le secteur alimentaire est celui qui a connu la plus forte progression depuis 2011 (+8 %), suivi par la restauration et hôtellerie (+7 %).

## Paris, ville du partage

550 000 Parisiens sont bénévoles, soit 29 % de la population âgée de 15 ans ou plus (contre 25 % en France). Ils consacrent en moyenne 220 heures par an, principalement dans des associations culturelles, sportives ou sociales.



Sources : Insee recensements, Etat civil, Ministère de la justice, ENL, EGT, JC Decaux, OLAP, BDCOM, Pôle emploi, Filosofi, Ville de Paris, Apur

Directrice de la publication :

**Dominique ALBA**

Note réalisée par : **Émilie MOREAU, Marie MOLINIER, Sandra ROGER**

Traitement statistique : **Marie MOLINIER, Sandra ROGER**

Photos et illustrations :

**Apur** sauf mention contraire

Mise en page : **Apur**

[www.apur.org](http://www.apur.org)

L'Apur, Atelier parisien d'urbanisme, est une association loi 1901 qui réunit autour de ses membres fondateurs, la Ville de Paris et l'État, les acteurs de la Métropole du Grand Paris. Ses partenaires sont :

