

en 2017 pour les équipements publics de Paris



Jacques Baudrier

80 marchés lancés en 2017
120 000 m2 de travaux



Julien Bargeton

Place au dialogue et au savoir-faire des entreprises :
la nouvelle procédure concurrentielle négociée



Marie-Hélène Borie

Rappel des objectifs du maître d'ouvrage : qualité, sobriété, maintenabilité, transition écologique



Jean-Louis Missika

Programme des événements
« Paris fait Paris » pour 2017.
Conclusion : Entrepreneurs,
c'est à vous !



Présentation de quelques opérations par leurs concepteurs

Crèche Max Jacob - Olivier Palatre Architectes
Musée Carnavalet - François Chatillon Architecte
Musée D'Art Moderne - H2O
Gymnase Poissonniers et jardins - Archi5prod



FACILES À VIVRE

INTELLIGENTE

MOBILITÉ

SOBRIÉTÉ

ÉCO-MATÉRIAUX

NATURE UTILE

ROBUSTE

ÉNERGIE

TRANSITION ÉNERGÉTIQUE



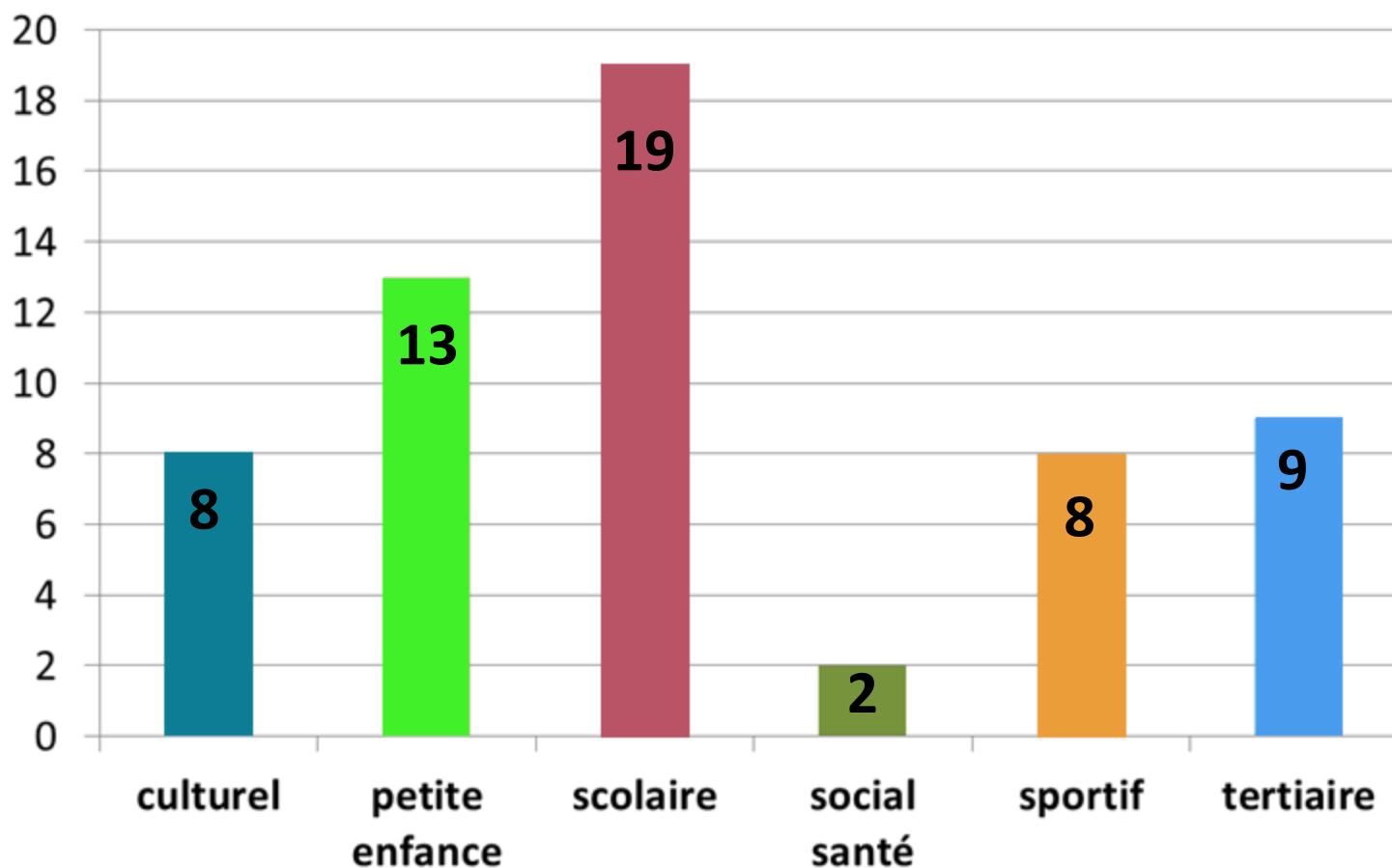
Jacques Baudrier

Conseiller délégué, en charge de l'architecture et
aux Grands projets de renouvellement urbain



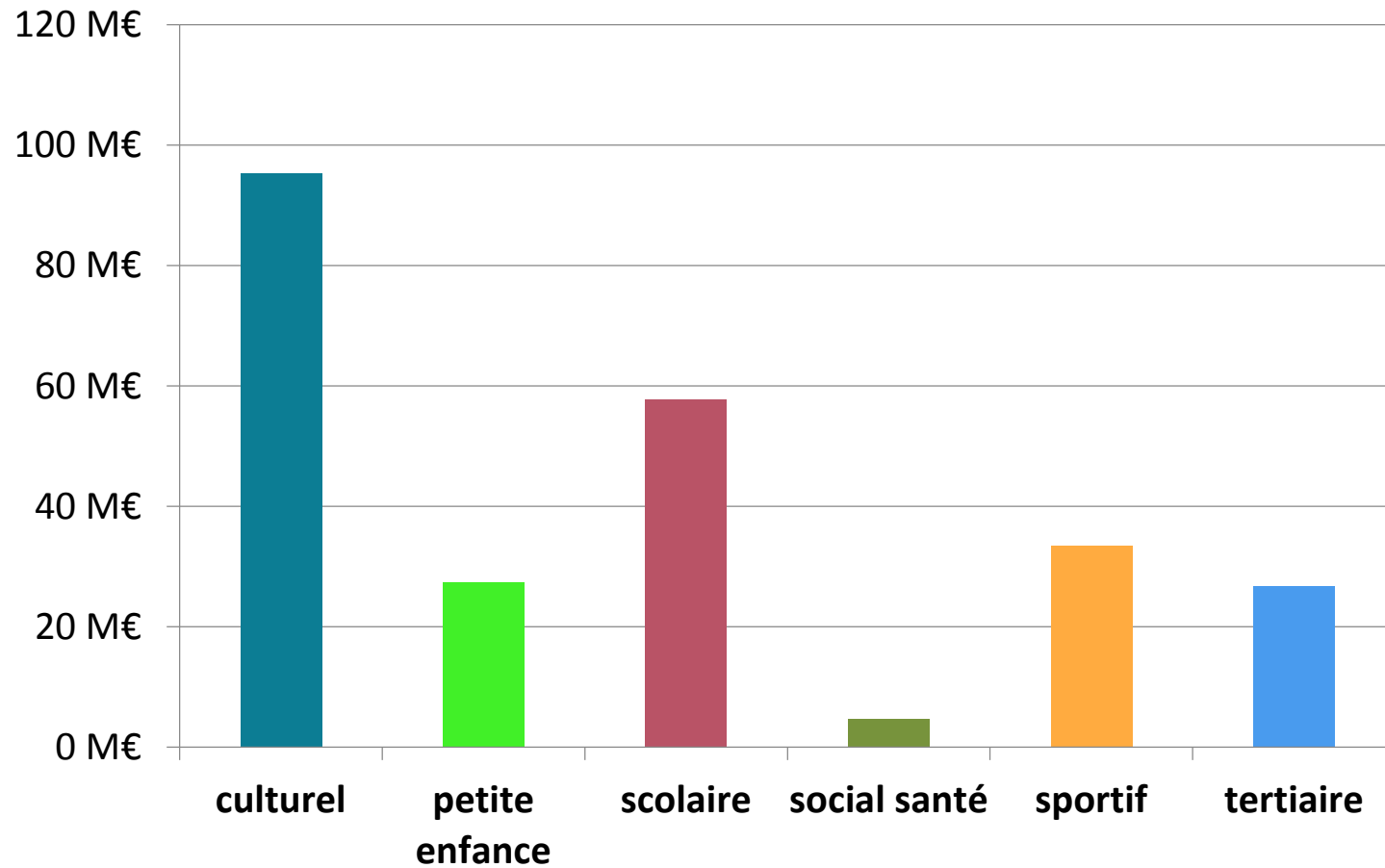


Répartition des opérations par typologie d'équipements (en nombre)

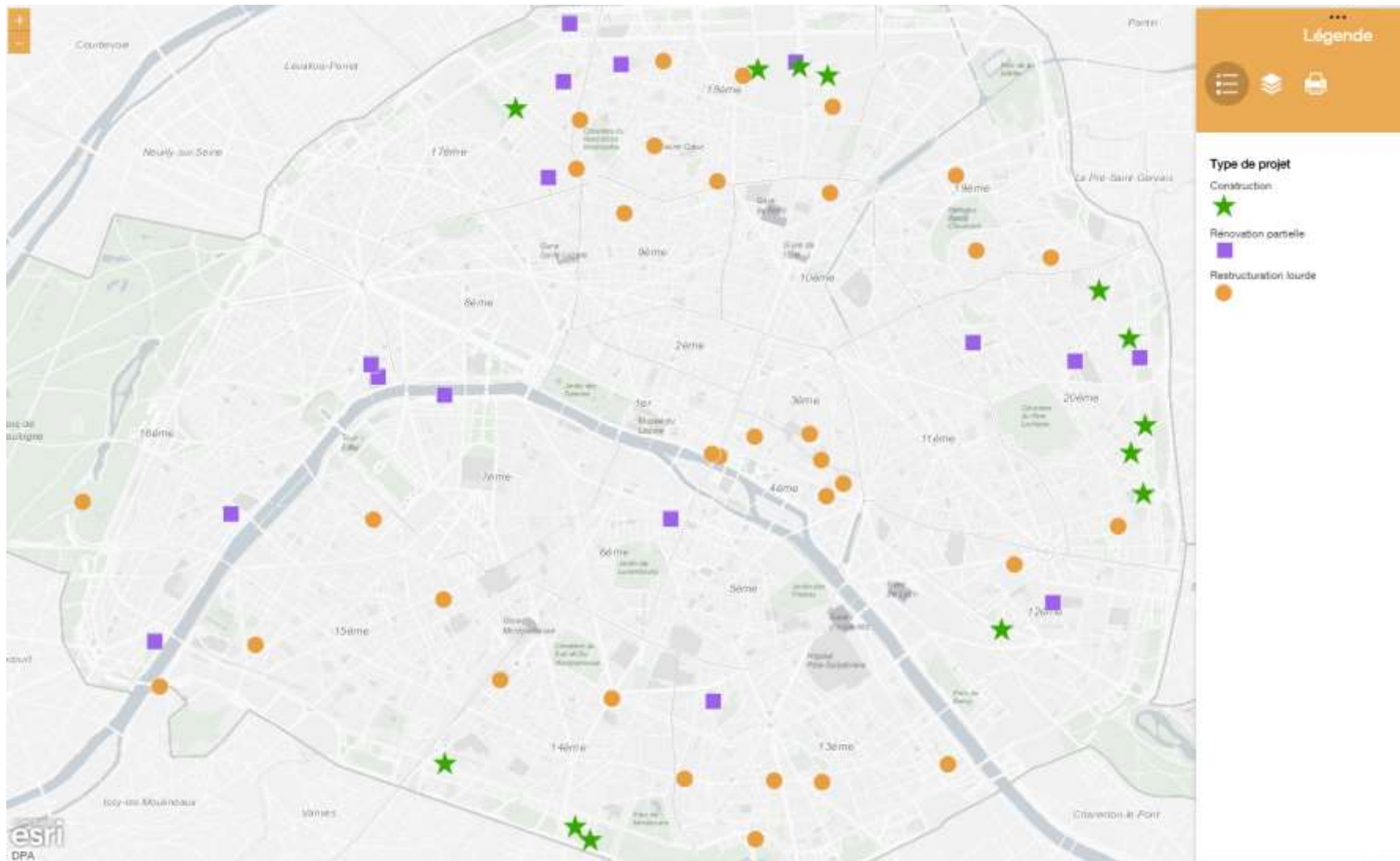




Répartition des opérations par typologie d'équipements (en montant HT Travaux)

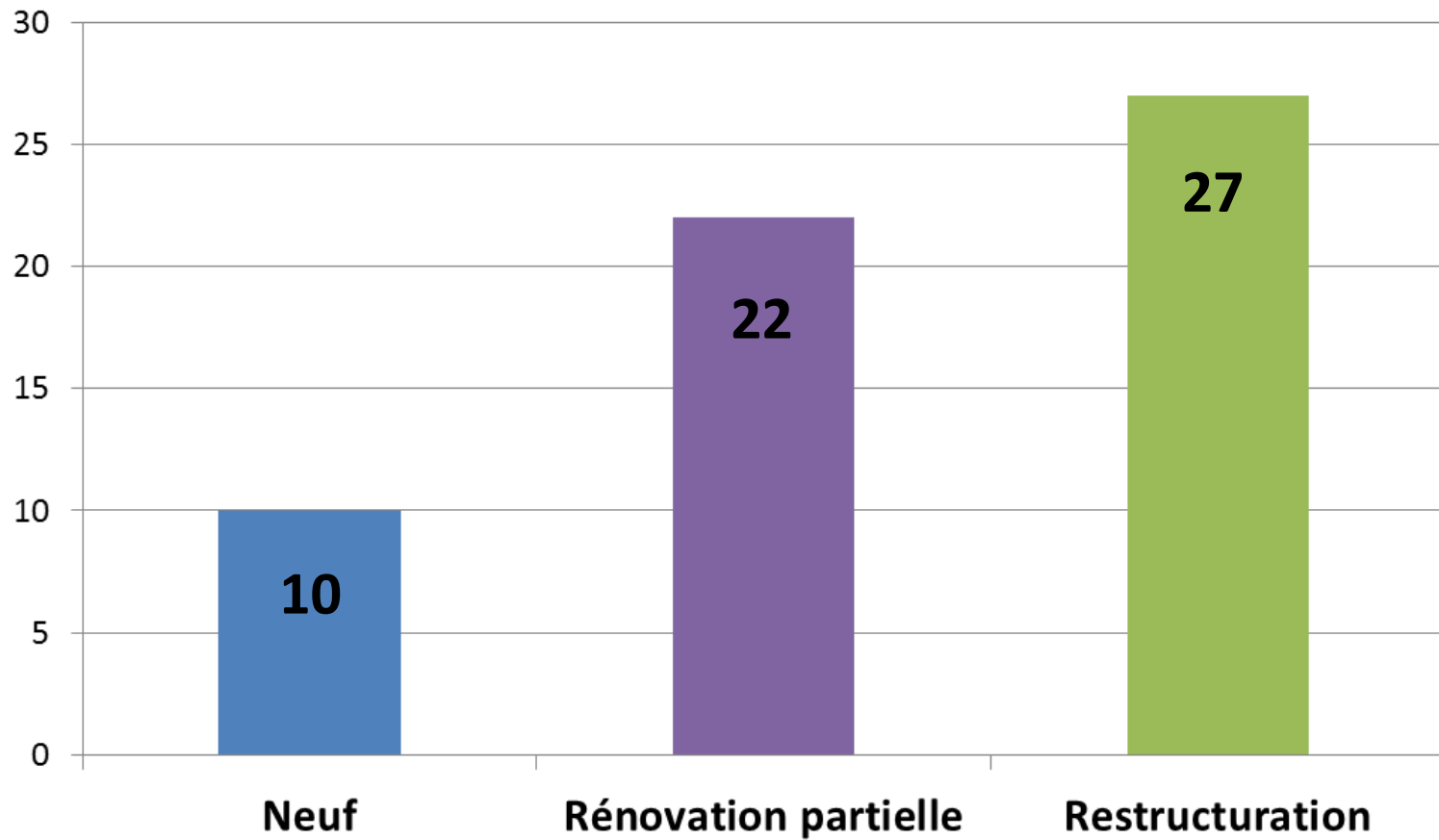


Les opérations d'équipements publics par typologies de projet



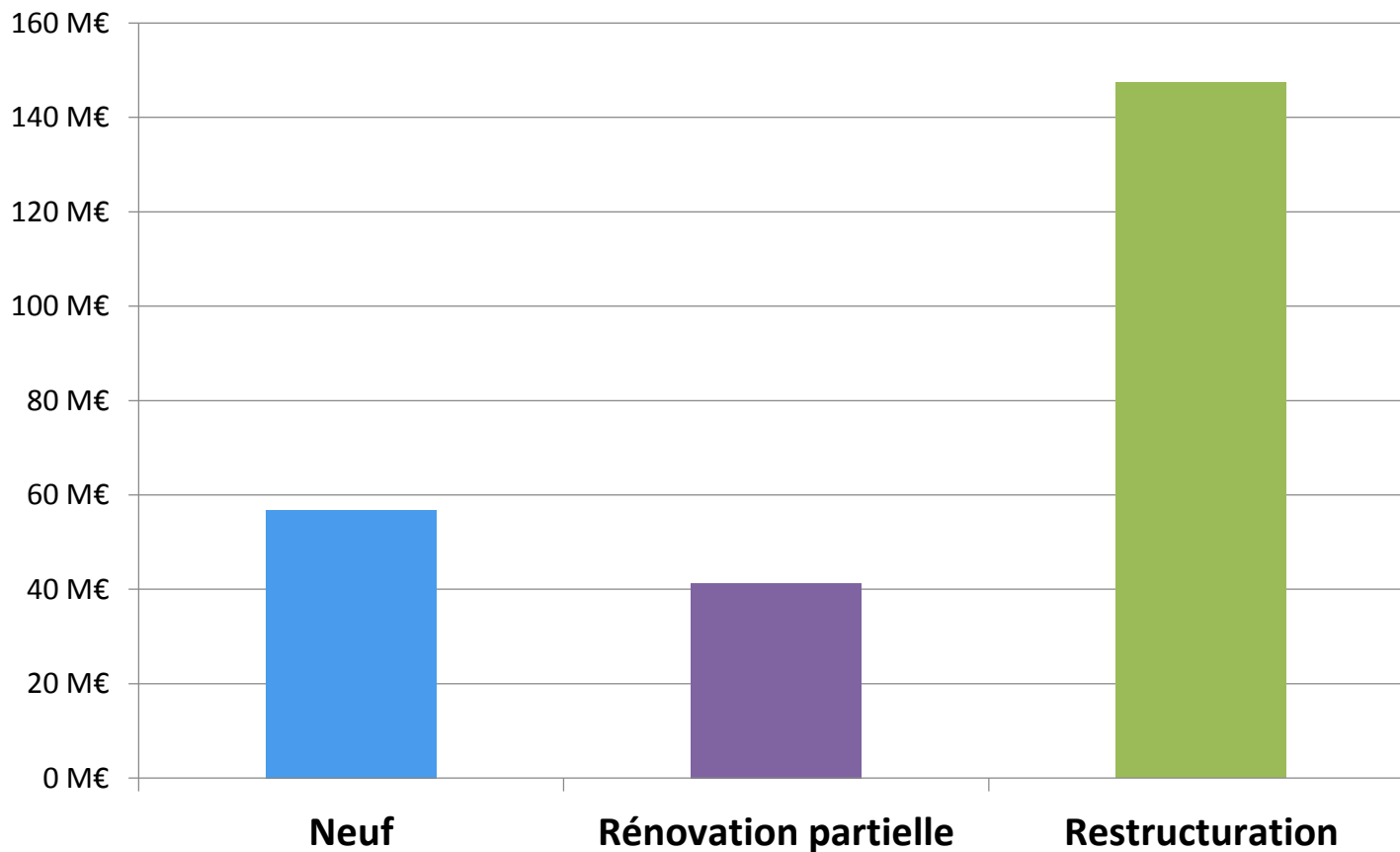


Répartition des opérations par typologie d'équipements (en nombre)



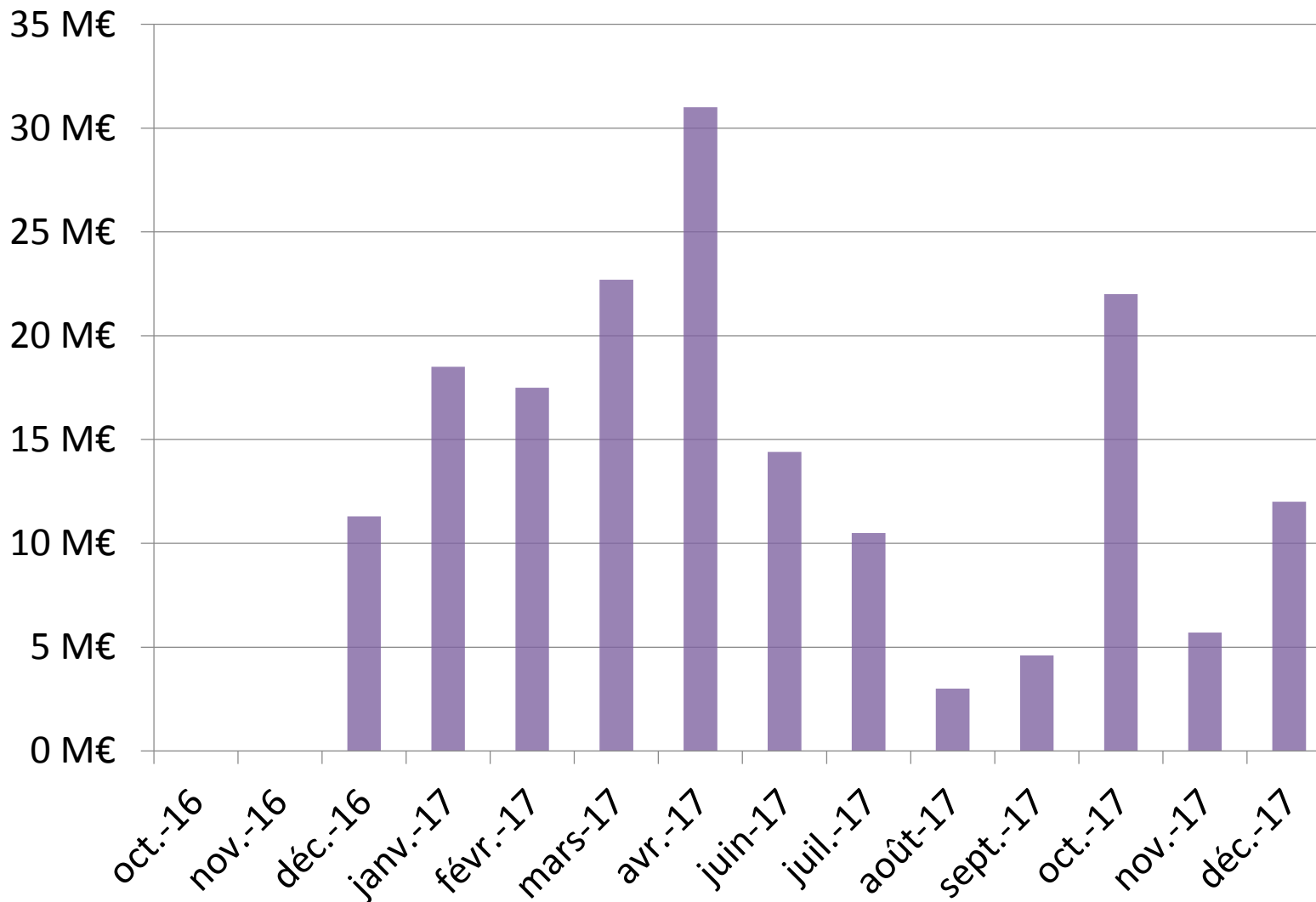


Répartition des opérations par typologie de travaux (montant HT Travaux)



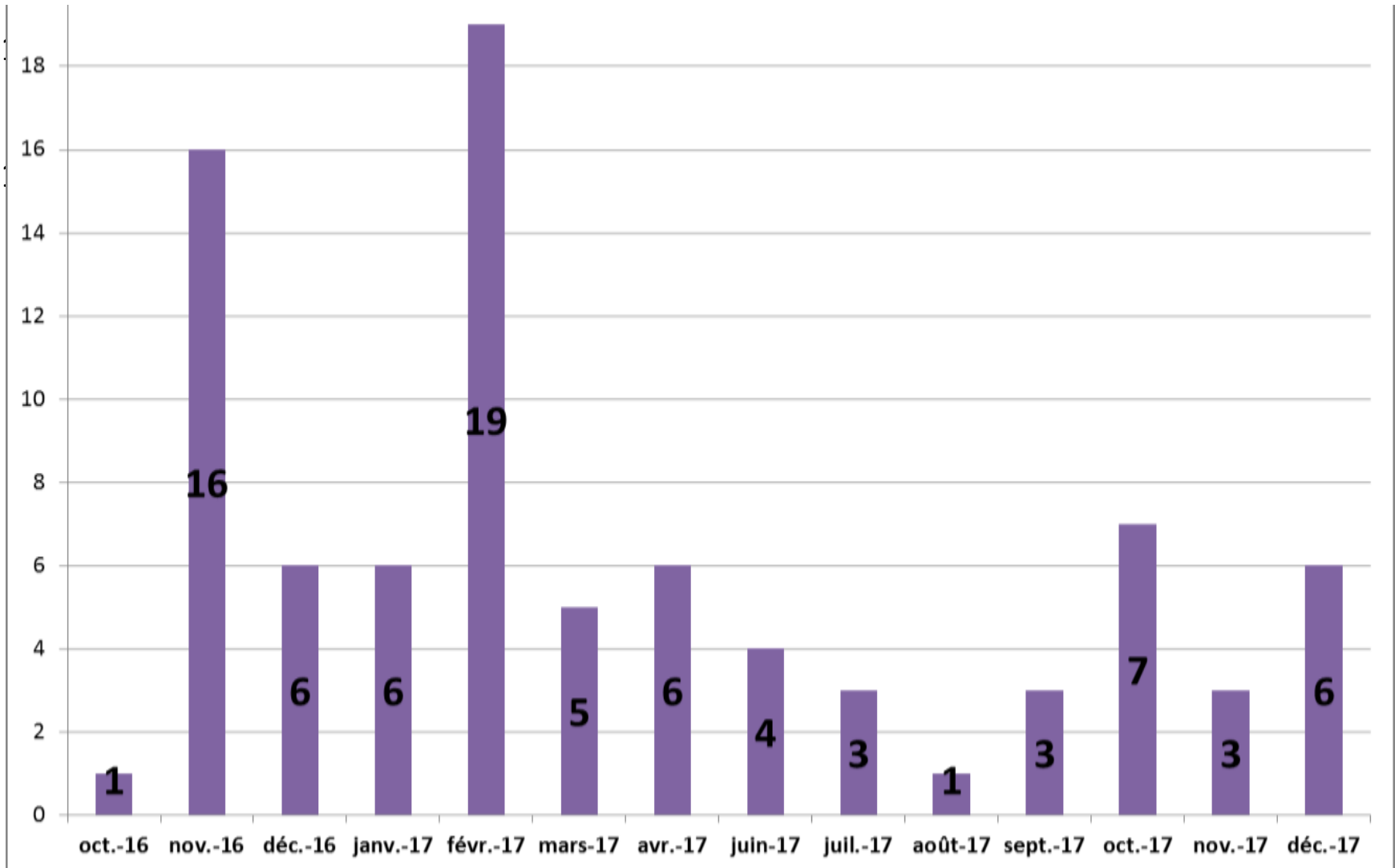


Prévision mensuelle estimative d'achat de travaux (HT)





Prévision mensuelle estimative de marchés de travaux





FACILES À VIVRE

HQE

MOBILITÉ

BAS CARBONE

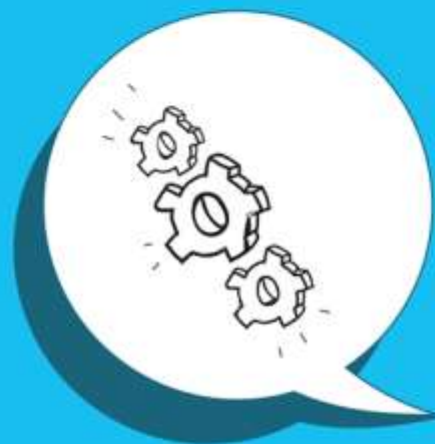
ÉCO-MATÉRIAUX

RÉHABILITÉS

ROBUSTE

ÉNERGIE

TRANSITION ÉNERGÉTIQUE



Marie-Hélène Borie

Directrice du Patrimoine et de l'Architecture



Un maître d'ouvrage plus robuste,
plus sobre et plus transparent

Nous avons revisité nos méthodes et nos process

Merci aux organisations professionnelles : CROAIF, FFB, Syntec, UNTEC,...

Le MOA bâtiment Ville de Paris, c'est :

- 3 millions de m², 3 000 équipements publics, 1 000 ascenseurs, 140 000 maintenance par an
- 2 500 marchés de travaux parmi lesquelles ces 60 opérations de mandature

Nos objectifs :

- ont été construits à partir des orientations du Conseil de Paris et de nos retours d'expérience
- sont décrits dans le CCTP
- sont communs à toutes les opérations

RETOURS D'EXPÉRIENCE

LE CONSTAT

Rappel présentation
du 22 juin 2015

- Dérive dans les délais de réalisation en moyenne 6 mois de retard sur le calendrier prévisionnel.
- Des désordres constatés : infiltration d'eau, fragilité de certains supports d'éléments de façade (fenêtres, panneaux, rideaux extérieurs).
- Difficultés dans la mise en exploitation des bâtiments : équipements techniques sophistiqués, difficultés dans les réglages et la prise en compte par les exploitants
- Énergie: écart important entre les prévisions et les résultats des premières années d'exploitation.



Les attentes du maitre d'ouvrage en phases études et réalisation

Rappel présentation
du 22 juin 2015

- Renforcement du contrôle des prestations réalisées : auto contrôle, enveloppe du bâtiment, réglage des installations techniques...
- Amélioration du suivi de la GPA et de la levée des réserves : souhait d'une équipe dédiée
- Mise en exploitation du bâtiment:
 - Qualité des documents remis (DOE, DUIO, carnet de maintenance)
 - Intégrer l'utilisateur avec notamment un manuel d'utilisation du bâtiment à distribution, intégrer cette démarche depuis la conception
 - Assistance à la mise en route du bâtiment



Un MOA plus robuste

Pour ces 60 opérations :

- Notre Rex **Plan Climat : peut mieux faire !**

d'où :

- Choix du lot unique pour les opérations à objectif Plan Climat (neuf et restructuration)
 - Mise en place d'un Commissionnement
-
- Notre Rex **risque délai :**
 - Allotissement en quelques macrolots

Un MOA plus robuste

- Notre Rex risque qualité :
 - **Prévention des risques** Ville de Paris : diminuer les incidents dans les bâtiments récents
 - **Diminuer les malfaçons** altérant l'usage des équipements
 - **Améliorer la finition** des ouvrages pour faciliter la mise en exploitation
 - Appréciation de l'approche des risques et du pilotage de la qualité via le critère technique

Un MOA plus robuste

Extrait du CCTP :

Des bâtiments reflétant leur qualité d'usage, leur robustesse et leur sobriété

Intégrer les exigences de qualité et de sécurité de la construction.

- Tous les équipements et matériels utilisés dans les équipements recevant du public doivent être **robustes en raison de leur usage intensif**.
- Le calendrier prévisionnel des travaux inclura des propositions de **jalons** permettant de prévoir des **points d'arrêt** pour la validation des matériels et matériaux, des **essais** ou des **tests**.

Maîtriser dans la durée les dépenses d'exploitation et de maintenance du bâtiment

- Simplicité de conception des équipements et systèmes pour **faciliter la mise en exploitation et la maintenance** en limitant la gêne occasionnée aux occupants.
- Installer les dispositifs nécessaires pour le **suivi et le contrôle des performances des systèmes pendant l'exploitation** de l'ouvrage, en étant notamment partenaire dans la démarche de commissionnement.

Un MOA plus sobre

1^{er} objectif (rappel) : **des opérations plus sobres, au service de parisiens**

- Le MOA a mis en place un process visant à **supprimer les modifications de programme**
- Le MOA a cadré ses ambitions au stade de la faisabilité, puis du programme : traduites dans **un coût d'objectif recadré et orienté sobriété**
- Les budgets affichés résultent de la **mise au point des APD entre MOE et MOA**
- Nous recherchons **des offres cadrées en prestations, en coûts et en délai**

Un MOA plus robuste

Extrait du CCTP :

Des bâtiments reflétant leur qualité d'usage, leur robustesse et leur sobriété

Rationaliser les coûts d'investissement...

- Pertinence de la réponse technique, économique et environnementale, notamment sobriété des choix techniques, robustesse et facilité de maintenance, standardisation des matériels, matériaux et procédés,...

Plus transparent

2^{ème} objectif : des projets d'équipements publics qui portent les ambitions du programme municipal pour la transformation de la Ville,

Extrait du CCTP :

... et inscrire les bâtiments dans les préoccupations actuelles

- Innover dans les procédés et l'organisation de la conception et de la construction : filière sèche, économie circulaire, réemploi, impact environnemental de la fabrication, de la logistique et du chantier, possibilité de déconstruction en fin de vie...
 - Intégrer les nouvelles préoccupations de **sûreté**, de **place du végétal** dans le projet, de **transition énergétique**...
-
- Laisser à la place aux **propositions d'amendements et de propositions** des constructeurs, aux **variantes** dans le cas du neuf
 - Valorisées par un critère spécifique

Un MOA plus transparent

Économiques de notre temps à tous, avec :

- un MOA transparent sur ses objectifs et ses critères,
- MOE et MOA associés dans une démarche collégiale, de marche en avant, globalement économe en temps
- Donc des durées de procédures internes resserrées

Ouvert à tous, entreprises générales et groupements d'entreprises, avec :

- La pré-information de ce jour
- Des appels à candidatures mieux documentés sur chaque opération (nature, objectifs, situation, consistance,...)
- Des critères et éléments d'appréciations annoncés et clarifiés au regard de nos objectifs
- Une étape de dialogue via les auditions

PLAN CLIMAT

MOBILITÉ NUMÉRIQUE

VILLE MINÉRALE

HQE

BASSE CONSOMMATION



Présentation de quelques opérations par leurs concepteurs

Crèche Max Jacob - **Olivier Palatre Architectes**
Musée Carnavalet - **François Chatillon Architecte**
Musée D'Art Moderne - **H2O**
Gymnase Poissonniers et jardins - **Archi5prod**

ROBUSTE

COLLABORATION

BAS CARBONE

Crèche Max Jacob

14 rue Max Jacob - Paris 13^e

Olivier Palatre Architectes



2 CRECHES , 14 RUE MAX JACOB 75013 PARIS

OBJECTIFS DE LA MAITRISE D'OUVRAGE

1. Mise aux normes

Techniques, accessibilité, sécurité incendie...

2. Répondre aux besoins des usagers

Création de 2 crèches de 72 places organisées en petite compagnie

3. Répondre aux objectifs énergétiques Plan Climat

Existant : rénovation Plan Climat = 125 kwh/m²/an

Neuf : construction neuve Plan Climat = 75 kwh/m²/an

RÉPONSES DE LA MAITRISE D'ŒUVRE

- Simplicité des matériaux
- Un usage et un confort maximum : plus de surface , plus d'espace, plus de lumière
- Sobriété énergétique



2 CRECHES , 14 RUE MAX JACOB 75013 PARIS

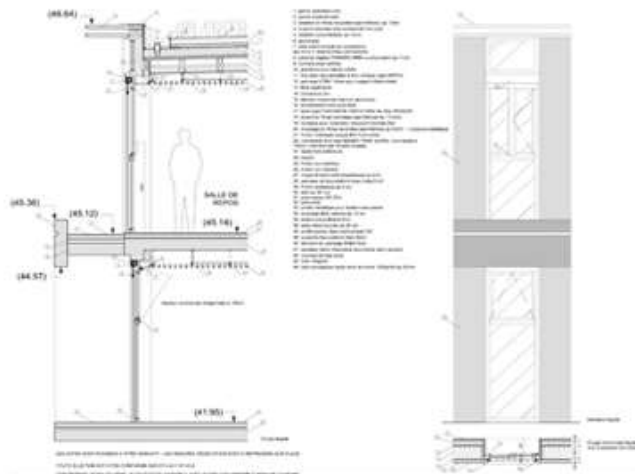
LES QUALITÉS DU PROJET = LES ATTENTES VIS A VIS DES ENTREPRISES

1. Valorisation du patrimoine par une restructuration :

Traitement des bétons et des briques en facade
 Changement de la totalite des ouvertures , par des menuiseries bois de qualité
 Adaptation de la structure porteuse
 = **entreprise avec savoir faire en restructuration , combiné à une mise valeur des matériaux existants**

2. Construction d'une extension en toiture en bois

Extension en bois , pour minimiser la charge, pour respecter le patrimoine (bois béton brique) , pour tendre vers un bilan carbone vertueux.



2 CRECHES , 14 RUE MAX JACOB 75013 PARIS

LES QUALITÉS DU PROJET = LES ATTENTES VIS A VIS DES ENTREPRISES

3. Conception et exécution en démarche environnementale

Ventilation VNRM: Ventilation Naturelle Renforcée Mécaniquement
- la mise en œuvre d'une architecture adaptée à la ventilation naturelle : volume des pièces et surface d'ouvrants permettant d'assurer le renouvellement d'air requis de tout ou partie du local ;
- l'adjonction d'une ventilation mécanique complémentaire permettant d'apporter un apport d'air neuf supplémentaire lorsque la capacité d'accueil du local le nécessite.

-Recycler : Mise en place d'un isolant métisse , isolant recyclé à base de vêtements

-Réemploi de plaques de faux plafond acoustique existant pour isolation acoustique des escaliers

-Valorisation du végétal existant : vignes existantes sur terrasse, jardin

-Mise en place d'un jardin de pluie pour limiter au maximum nos rejets dans le réseau existant.

-Suivi des consommations energetiques pour optimisation avec integration boitier smart impulse

= entreprise avec savoir faire en réalisation d'enveloppe thermique performante et avec un bet compétent en ventilation naturelle



Musée Carnavalet

16 rue des Francs Bourgeois, rue de Sévigné et
rue Payenne - Paris 3^e

François Chatillon Architecte

François Chatillon.
ARCHITECTE

Groupement : Snøhetta / Agence Nathalie Crinière /
Igreç Ingénierie / Cabinet François / Vivié Acoustique



PARIS - MUSÉE CARNAVALET

05 DECEMBRE 2016

GROUPEMENT FRANÇOIS CHATILLON

François Chatillon Architecte
Snøhetta
Agence Nathalie Crinière
Igreç Ingénierie
Cabinet François
Vivié Acoustique

+ LES POINTS FORTS DU PROJET

FONCTIONS CRÉÉES

- 104 m²** D'ESPACE DE LOGISTIQUE DÉDIÉS À L'EXPOSITION TEMPORAIRE
- 183 m²** RESTAURANT
- 350 m²** CENTRE DE RESSOURCES AVEC RÉSERVES
- 1 080 m²** D'ESPACES PRIVATISABLES

MISE AUX NORMES

- ACCESSIBILITÉ DES EXPOSITIONS AUX PERSONNES HANDICAPÉES
- AMÉLIORATION DE LA SÉCURITÉ INCENDIE
- AMÉLIORATION DE LA SURETÉ ET DE LA PROTECTION DES OEUVRES

AMÉLIORATIONS

- PARCOURS CHRONOLOGIQUE
- AUGMENTATION DU PARCOURS PERMANENT DE **420 m²**
- ACCESSIBILITÉ SIMPLIFIÉE AU PARCOURS PERMANENT
- REGROUPEMENT PARTIEL DE L'ADMINISTRATION

CONSERVATION RESTAURATION DU BÂTIMENT

- TOITURES PARTIELLES
- FAÇADES PARTIELLES
- MENUISERIES PARTIELLES





PARIS
Musée
CARNAVALET

INTERVENTIONS: Réorganisation fonctionnelle

Services

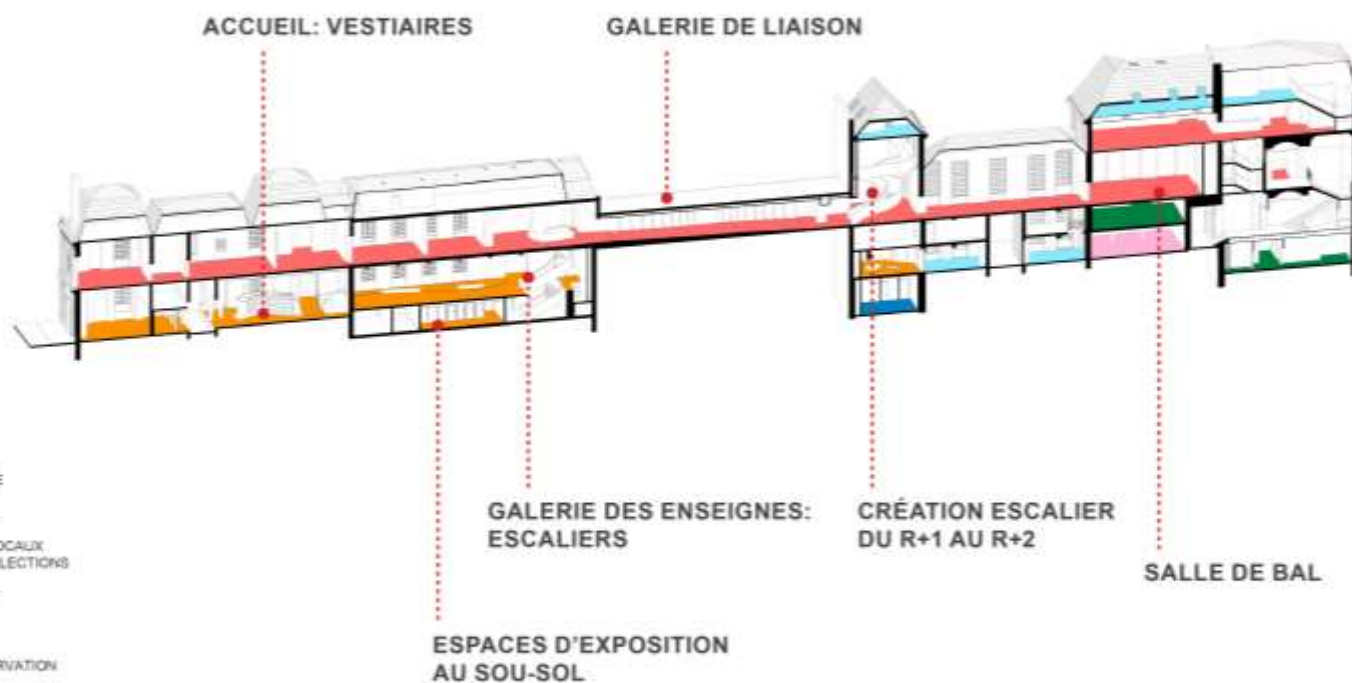
- A-ESPACES D'ACCUEIL
- B-EXPOSITION TEMPORAIRE
- C-EXPOSITION PERMANENTE
- D-ESPACES D'ANIMATION
- E-POLE RESSOURCES
- F-ADMINISTRATION / CONSERVATION / GESTION
- G-LOCAUX SOCIAUX
- H-LOCAUX DE MAINTENANCE
- I-FONCTION HORS MUSEE
- J-LOCAUX TECHNIQUES
- K-CIRCULATIONS



GROUPEMENT FRANÇOIS CHATILLON

François Chatillon Architecte
Sudelta
Agence Natbalki Creative
Iges Ingénierie
Cabinet François
Vivik Architecture

EVOLUTION DU PARCOURS



Musée CARNAVALET

2019

PRINCIPALES DATES :

AUTORISATION DE TRAVAUX/DRAC novembre 2016-juin 2017

APPELS D'OFFRE TRAVAUX

LOT 01 : Curage /démolition

début 2017

LOT 02 : Clos et couvert

début 2017

LOT 03 : Bâtiment

début 2017

LOT 04 : Muséographie

été 2017

COMMISSION DE SECURITE

septembre 2019

INSTALLATION DES COLLECTIONS

juillet 2019

OUVERTURE AU PUBLIC

décembre 2019

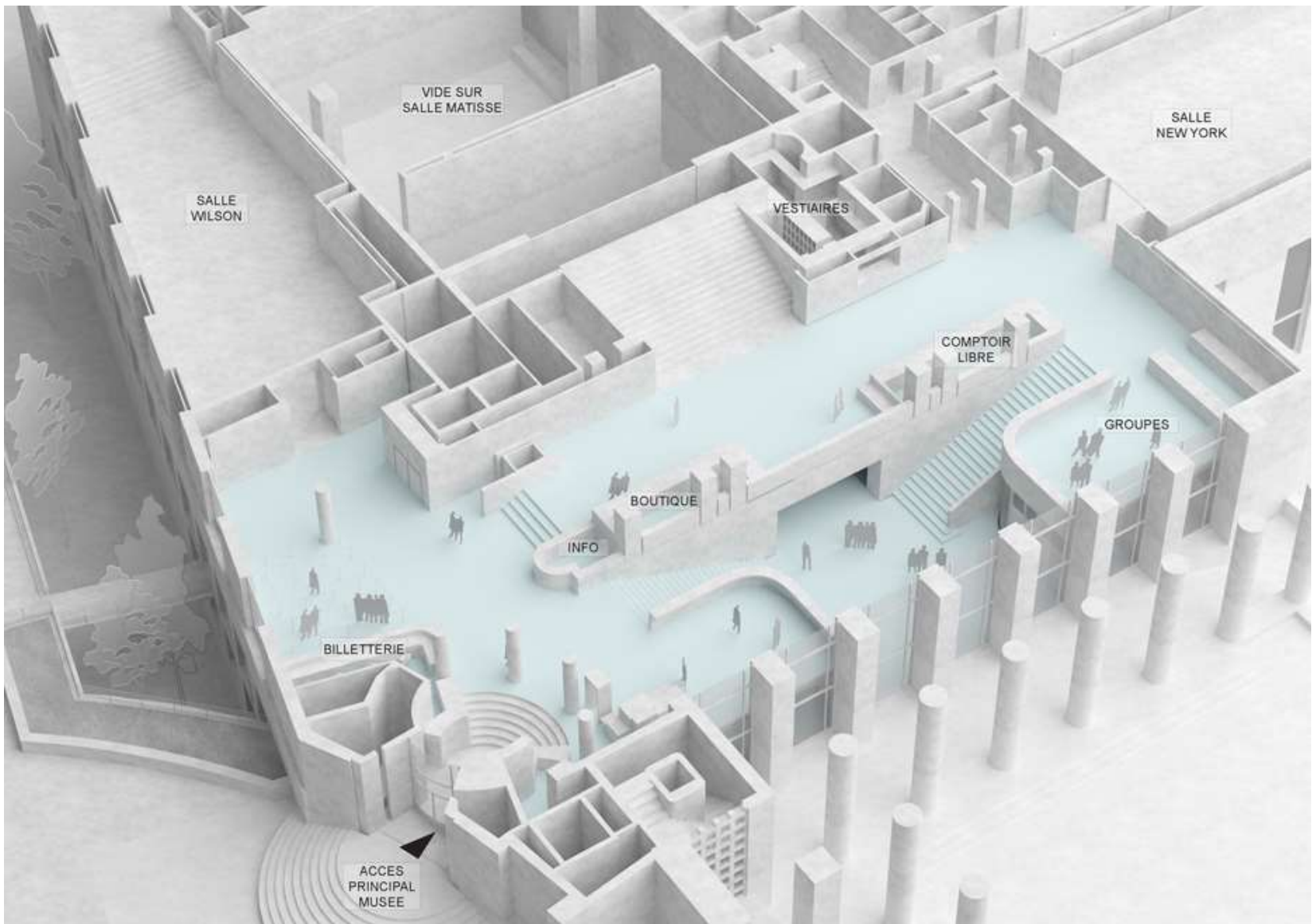
Musée D'Art Moderne

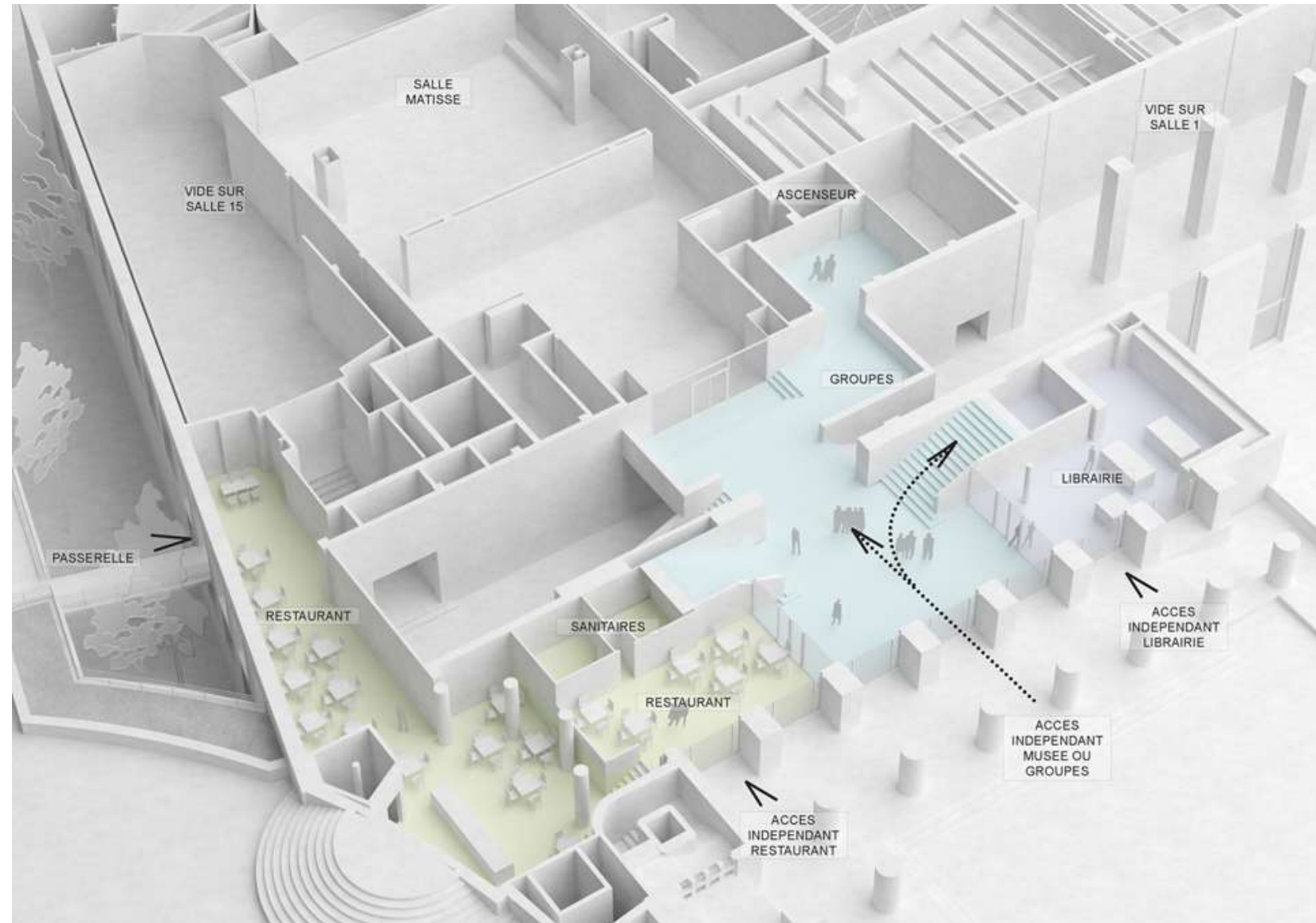
11 avenue du Président Wilson - Paris 16^e

Rénovation partielle

Maîtrise d'œuvre : h2o architectes avec Studio GGSV, Unanime, Gt2i, Vpeas













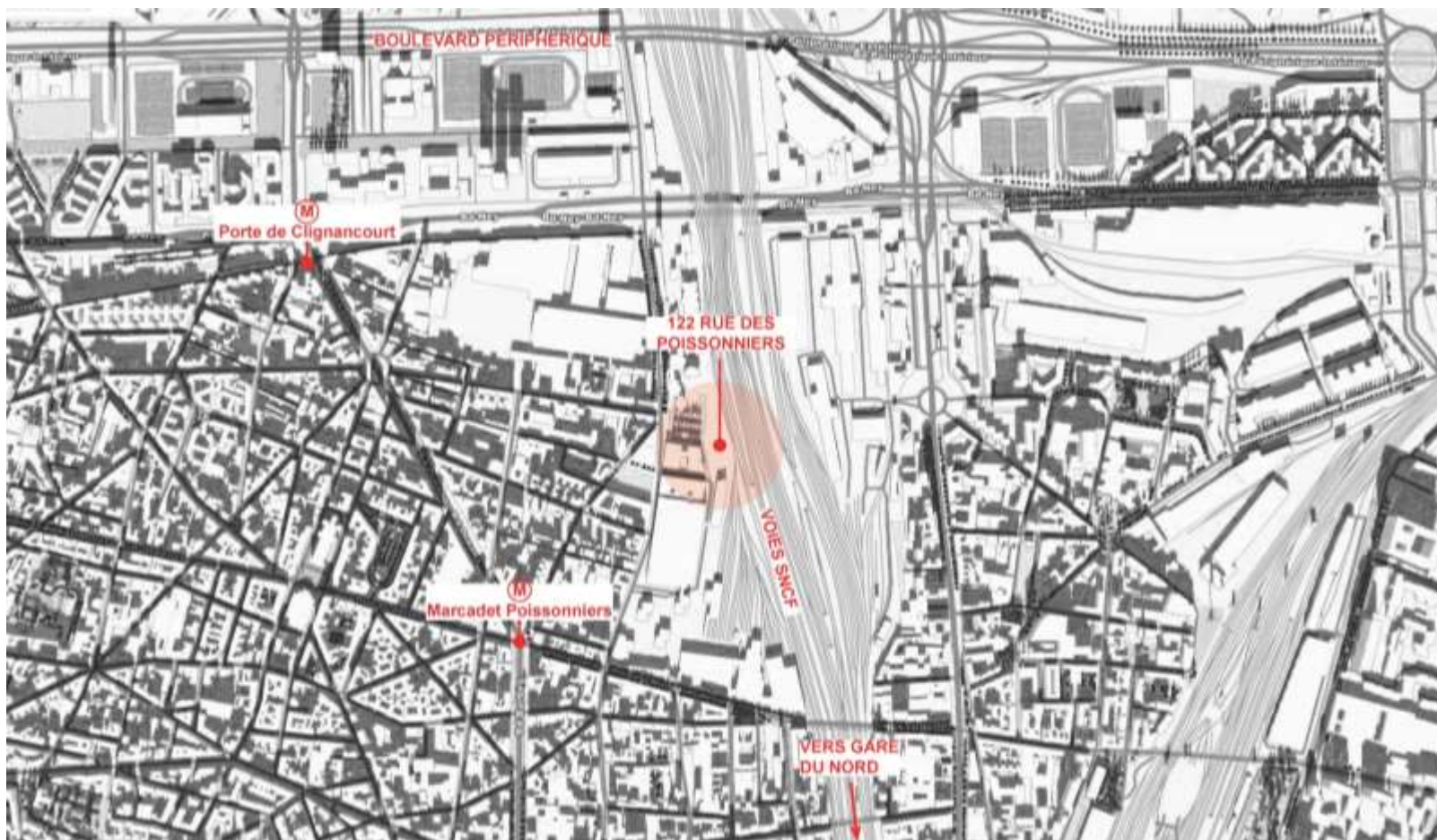
Gymnase Poissonniers et jardins

2 rue Jean Cocteau - Paris 18^e

Réalisation d'un centre sportif, de locaux sociaux,
d'agriculture urbaine et de jardins

ARCHI5 **coloco** 
PLUS Ingénierie du Bâtiment





Construction d'un gymnase et de jardins

122 rue des Poissonniers - Paris 18^e



Construction d'un gymnase et de jardins

122 rue des Poissonniers - Paris 18^e



Construction d'un gymnase et de jardins

122 rue des Poissonniers - Paris 18^e

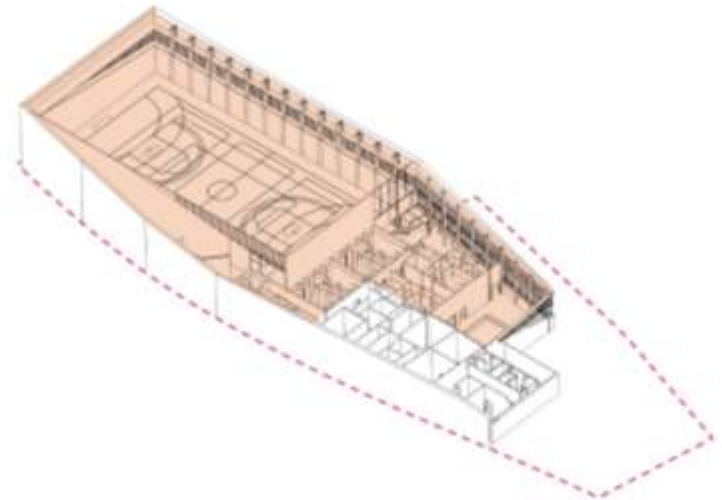
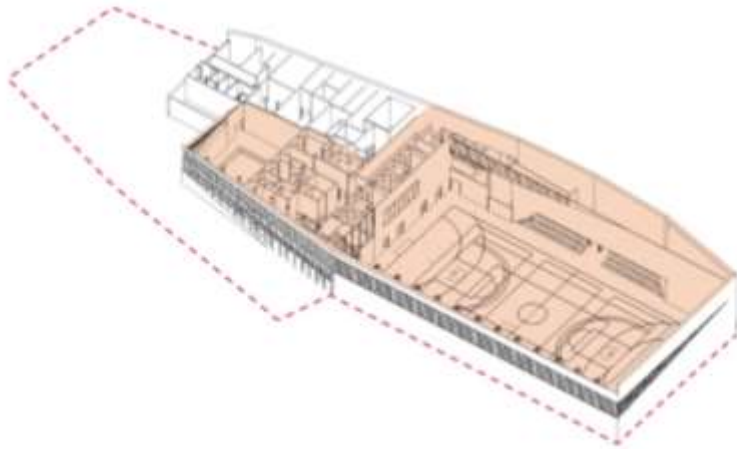


Construction d'un gymnase et de jardins

122 rue des Poissonniers - Paris 18^e



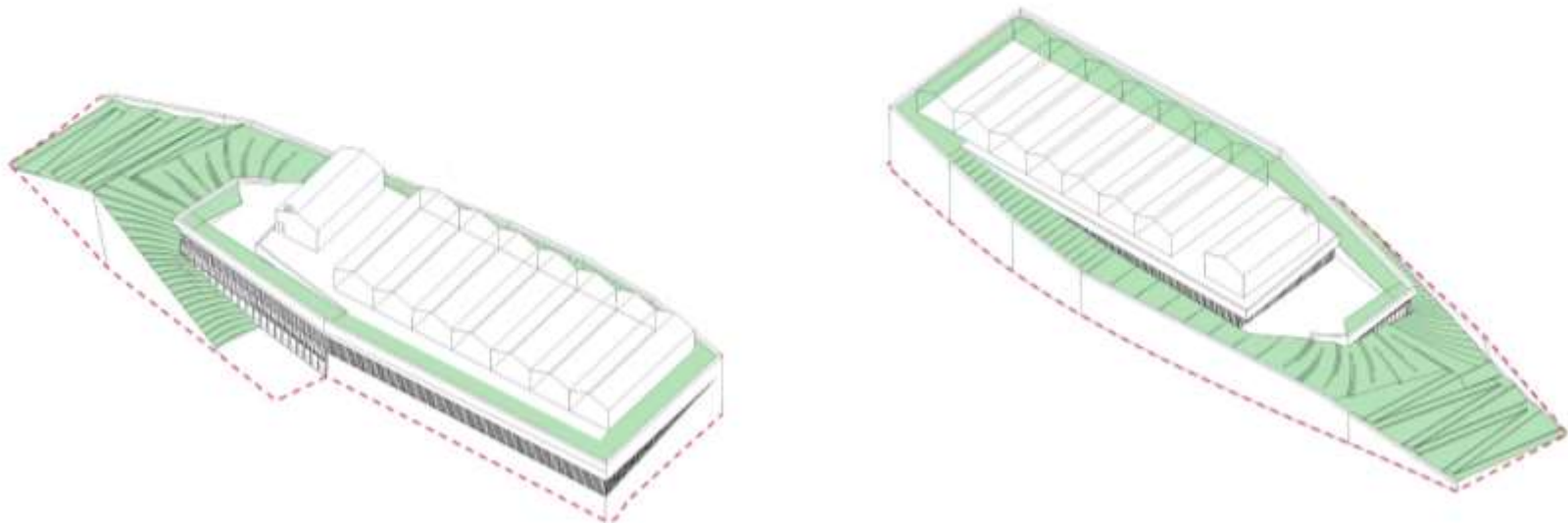
PROGRAMME - SPORT



Construction d'un gymnase et de jardins

122 rue des Poissonniers - Paris 18^e

PROGRAMME - JARDINS

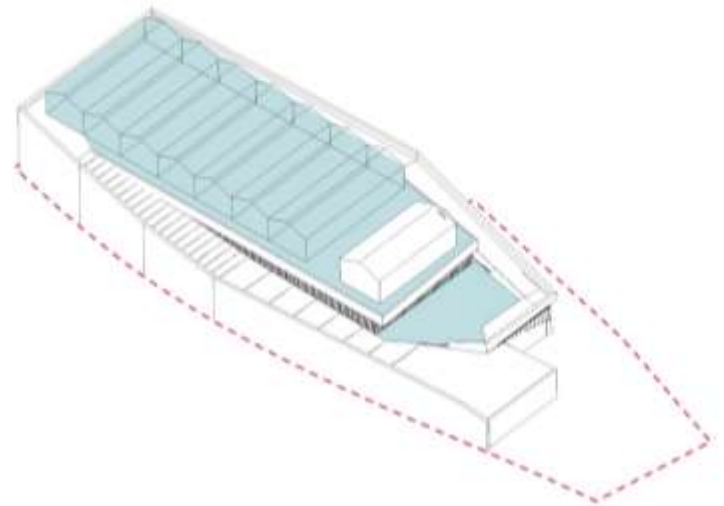
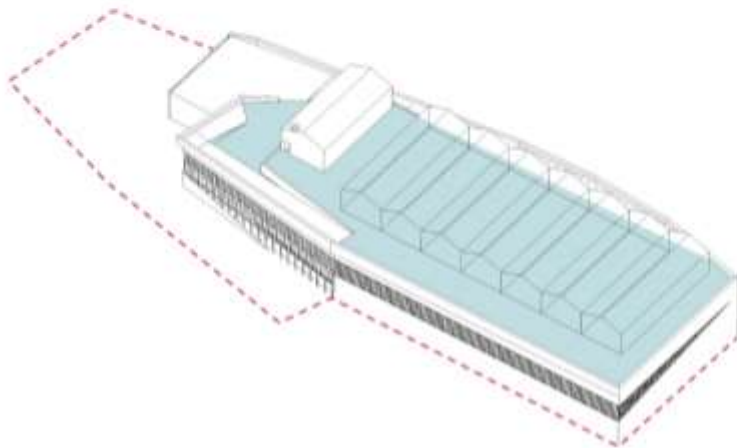


Construction d'un gymnase et de jardins

122 rue des Poissonniers - Paris 18^e



PROGRAMME - AGRICULTURE URBAINE

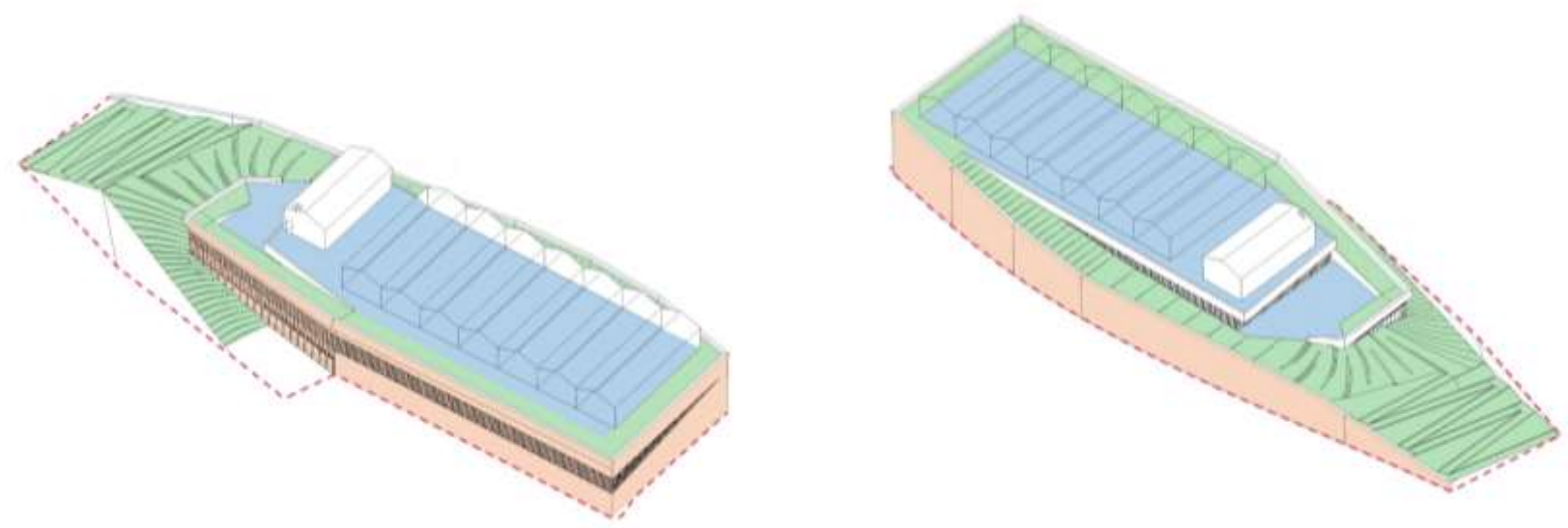


Construction d'un gymnase et de jardins

122 rue des Poissonniers - Paris 18^e



PROGRAMME - ENSEMBLE

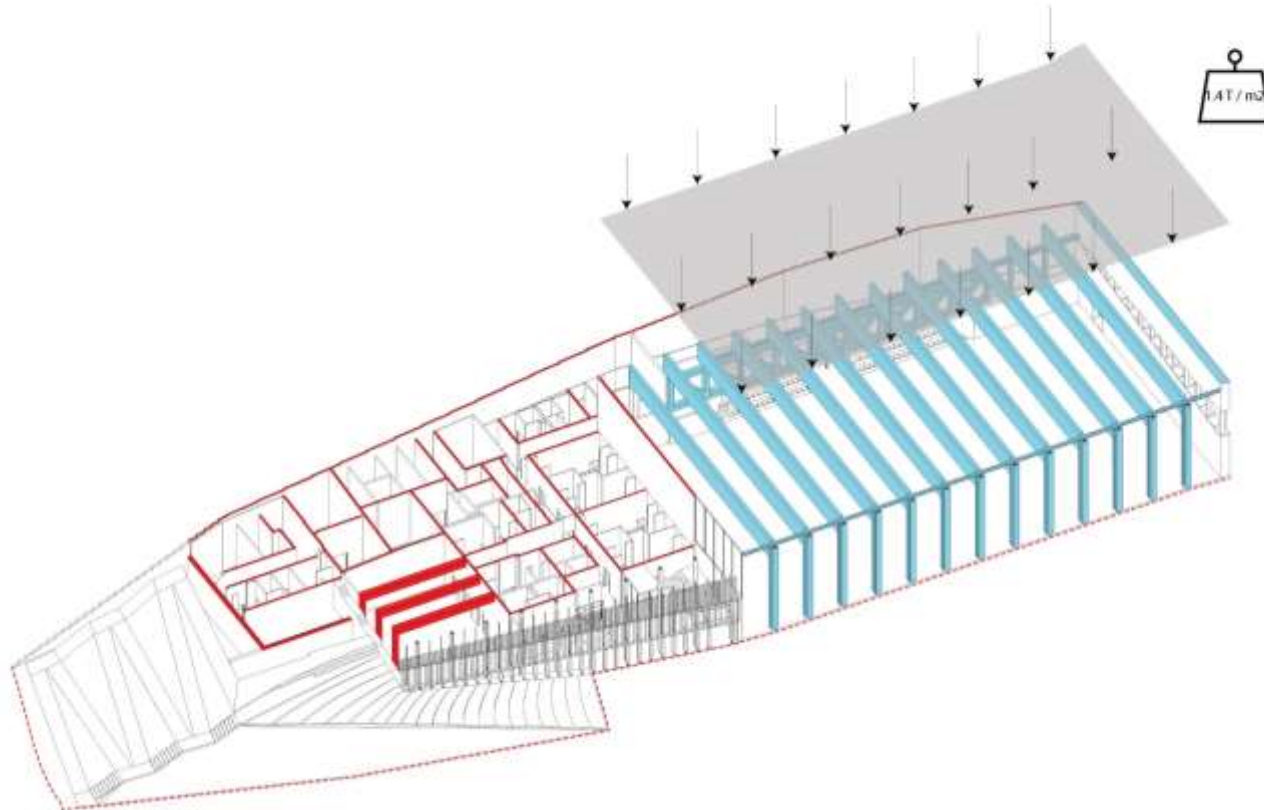


Construction d'un gymnase et de jardins

122 rue des Poissonniers - Paris 18^e

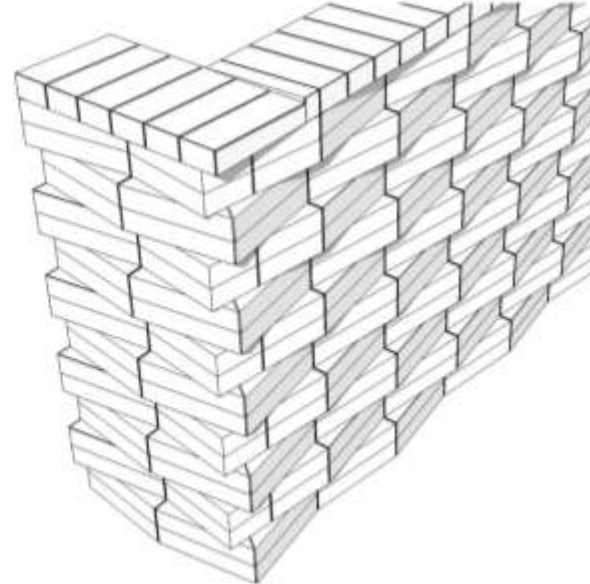
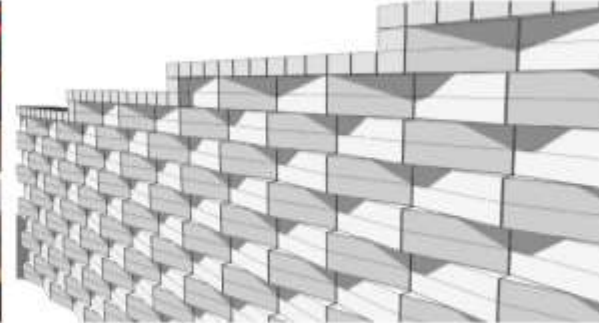


STRUCTURE DU PROJET



Construction d'un gymnase et de jardins

122 rue des Poissonniers - Paris 18^e



Construction d'un gymnase et de jardins

122 rue des Poissonniers - Paris 18^e

SCHISTE - REVETEMENT DE SOL



Construction d'un gymnase et de jardins

122 rue des Poissonniers - Paris 18^e

Plan Climat

Démarche pour des mesures passives :

- Étude pour Géothermie :
système par intégration dans les pieux
- Enveloppe performante active



PLAN CLIMAT

MOBILITÉ NUMÉRIQUE

VILLE MINÉRALE

HQE

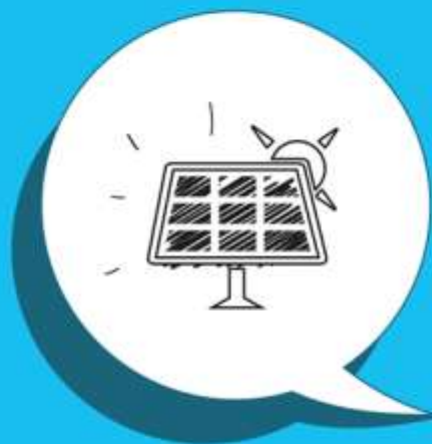
BASSE CONSOMMATION

ÉCONOMIE CIRCULAIRE

ROBUSTE

COLLABORATION

BAS CARBONE



Julien Bargeton

Adjoint à la Maire de Paris, chargé des finances, du suivi des sociétés d'économie mixte, des marchés publics, des concessions et de la politique des achats



Trois objectifs :

- ❖ Augmenter le nombre d'offres sur nos consultations travaux,-
- ❖ Améliorer la qualité du rendu in fine des constructions en jouant sur les critères de sélection des offres,
- ❖ Enrichir la qualité de nos constructions avec le savoir-faire des entreprises.

06/12/2016



Comment s'y prendre?

- ❖ Remonter le montant des avances forfaitaires
- ❖ Recours massif à la Procédure Concurrentielle avec Négociation
 - ➔ Toutes les offres régulières sont analysées
 - ➔ Un temps pour la constitution de la candidature
 - ➔ On négocie avec tous les candidats

Quels critères ?

1. Prix

2. Qualité technique

- ❖ Analyse des risques
- ❖ Contrôle de la qualité
- ❖ Stratégie du groupement et de la sous-traitance
- ❖ Qualité technique ciblée

3. Proposition de l'entreprise pour améliorer le cahier des charges



Vous avez la parole, pour nous aider à préparer une négociation constructive



FACILES À VIVRE

MOBILITÉ NUMÉRIQUE

VILLE MINÉRALE

SOBRIÉTÉ

BASSE CONSOMMATION

INNOVATIONS

ROBUSTE

ÉNERGIE

BAS CARBONE



Jean-Louis Missika

Adjoint à la Maire de Paris, chargé de l'urbanisme de l'architecture, des projets du Grand Paris, du développement économique et de l'attractivité



Nos partenaires

I' PAVILLON de
A ARSENAL





Théâtre du Châtelet

1, place du Châtelet - Paris 1^{er}

Mise aux normes des installations techniques et restauration partielle

Maître d'œuvre : Philippe Pumain Architecte

Avant Foyer

Théâtre du Châtelet
1, place du Châtelet - Paris 1^{er}



Grand Foyer

Théâtre du Châtelet

1, place du Châtelet - Paris 1^{er}



Salle

Théâtre du Châtelet
1, place du Châtelet - Paris 1^{er}



Cadre de scène

Théâtre du Châtelet

1, place du Châtelet - Paris 1^{er}





Musée Carnavalet

Rue de Sévigné, rue des Francs Bourgeois et
rue Payenne - Paris 3^e

Rénovation partielle

Maître d'œuvre : François Chatillon Architecte

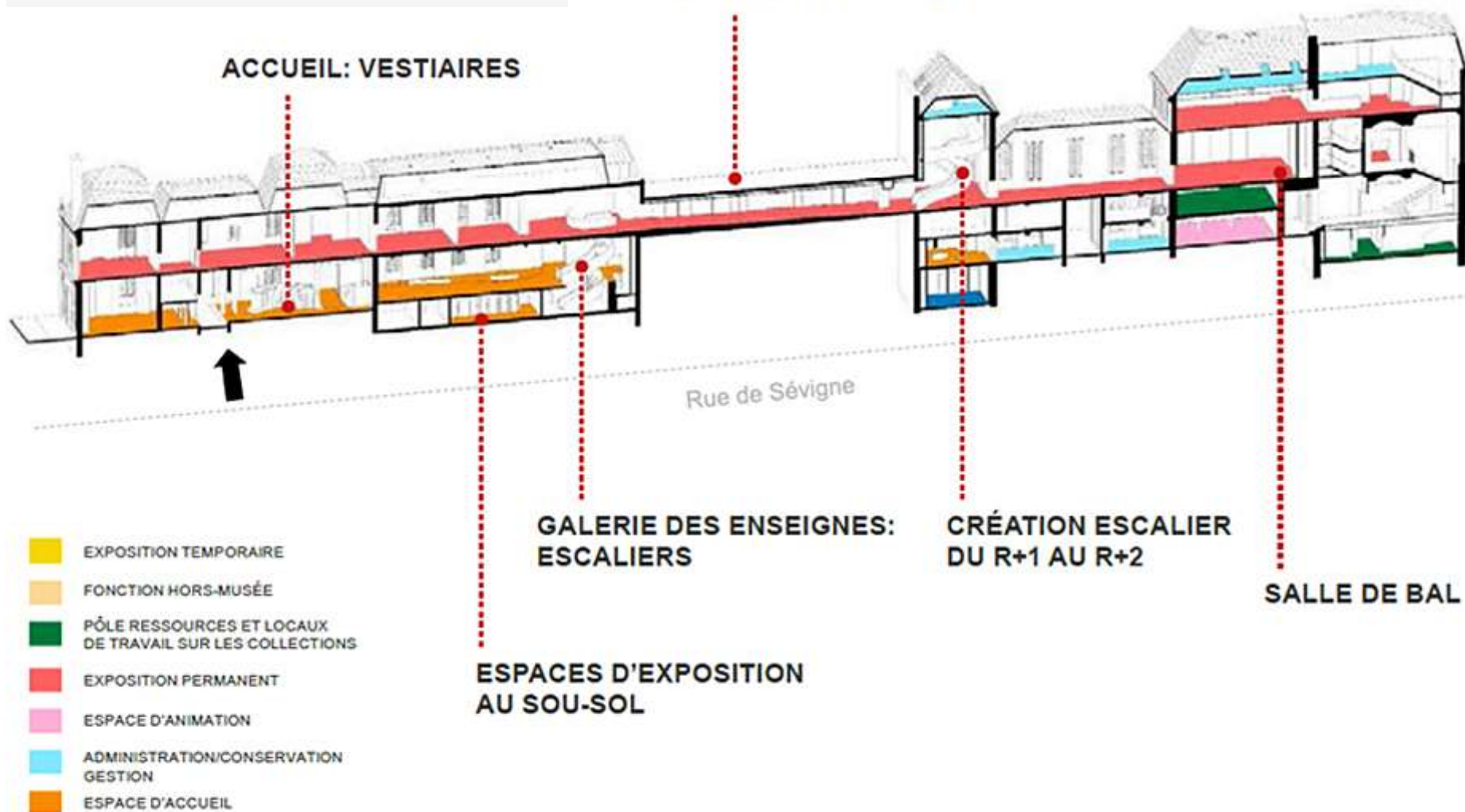
Musée Carnavalet

Rue de Sévigné, rue des Francs Bourgeois et
rue Payenne - Paris 3^e



Musée Carnavalet

Rue de Sévigné, rue des Francs Bourgeois et
rue Payenne - Paris 3^e



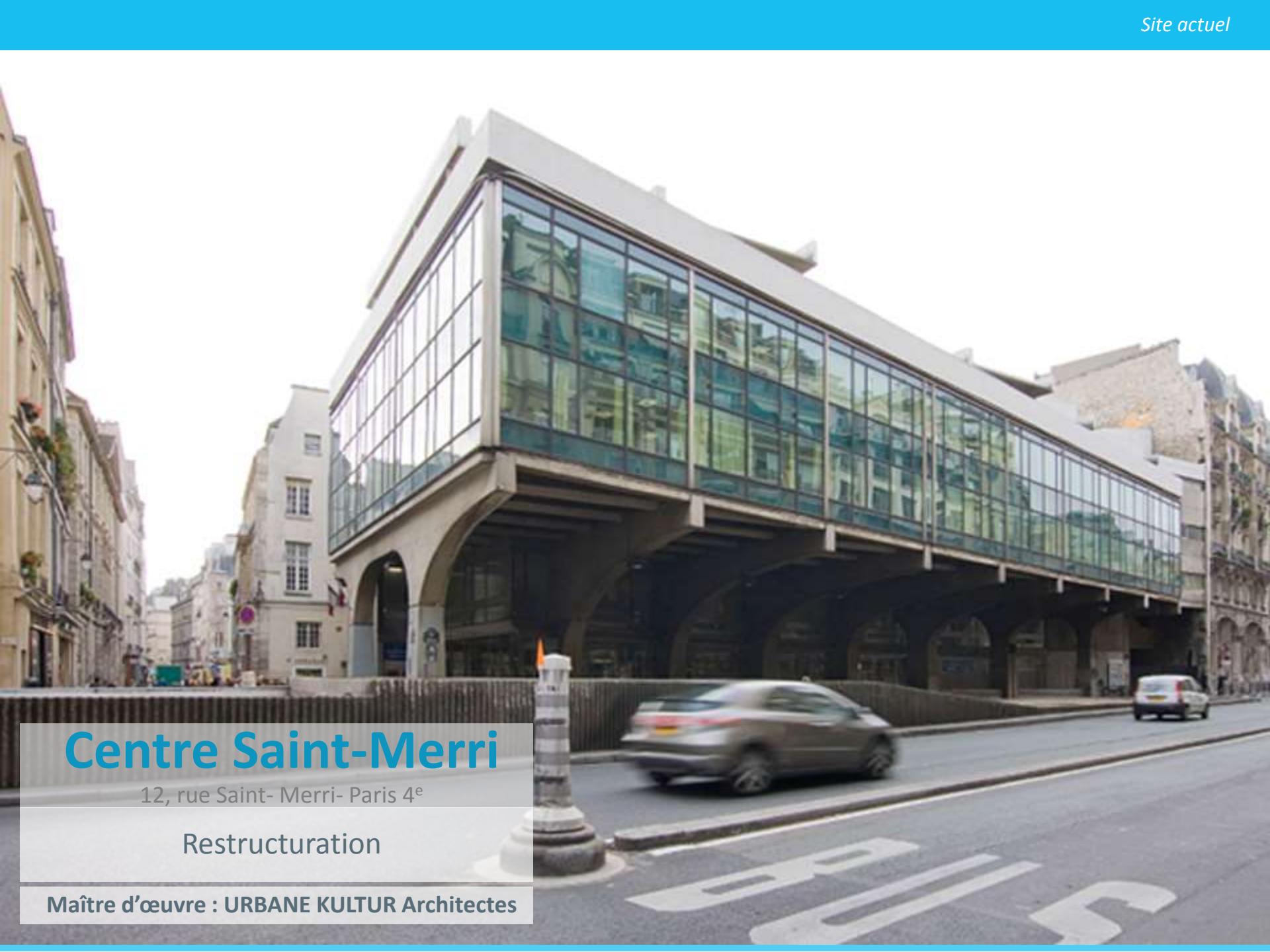


Théâtre de la Ville

2 place du Châtelet - Paris 4^e

Rénovation partielle

Maître d'œuvre: Agence Blond & Roux architectes



Centre Saint-Merri

12, rue Saint- Merri- Paris 4^e

Restructuration

Maître d'œuvre : URBANE KULTUR Architectes



Musée de la Libération et entrée des Catacombes

Avenue du Colonel Henri-Rol-Tanguy - Paris 14^e

Déplacement dans les Pavillons Ledoux

Maître d'œuvre : Artene Architecture

Musée de la Libération et entrée des Catacombes

Avenue du Colonel Henri-Rol-Tanguy - Paris 14^e



Musée de la Libération et entrée des Catacombes

Avenue du Colonel Henri-Rol-Tanguy - Paris 14^e





Construction d'une piscine et déplacement d'un boulo-drome dans le centre sportif Elisabeth

Avenue Paul Appel - Paris 14^e

Maître d'œuvre : BVL Architecture / Mandataire : BAUDIN CHATEAUNEUF

Conservatoire et bureaux

2, impasse Vandal - Paris 14^e

Construction

Maître d'œuvre : Bruno Mader Architecte



Piscine et Bains-Douches Blomet

17 Rue Blomet - Paris 15^e

Rénovation

Maître d'œuvre : B V L Architecture





Groupe scolaire Dupleix / Cardinal Amette

3, place du Cardinal Amette - Paris 15^e

Reconstruction et restructuration partielle (création de 4 classes et d'un centre cuiseur par démolition)

Maître d'œuvre : Pierre Louis Faloci Architecte

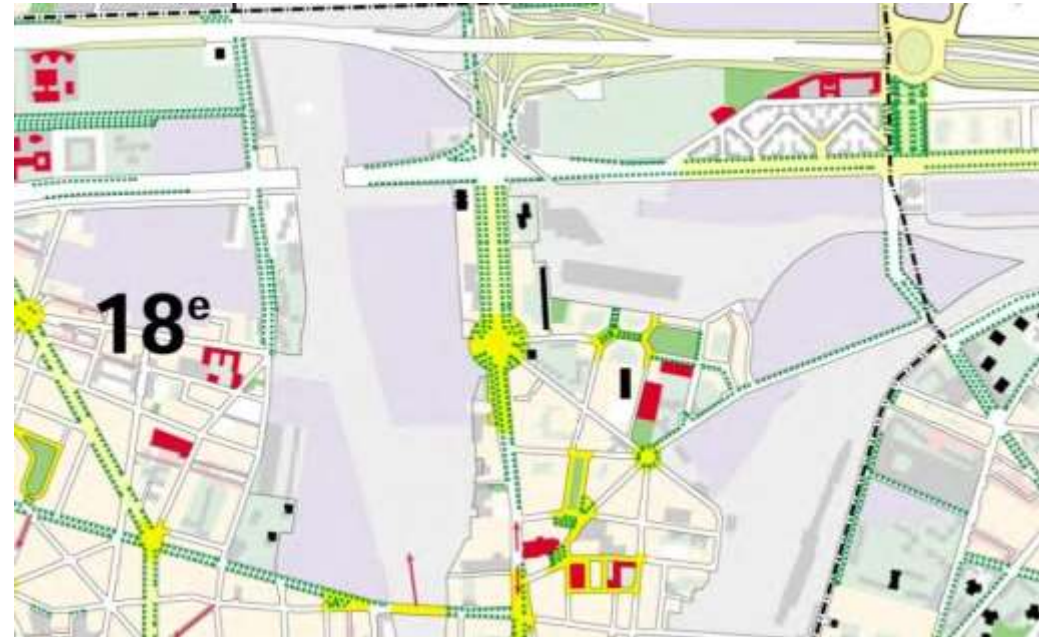
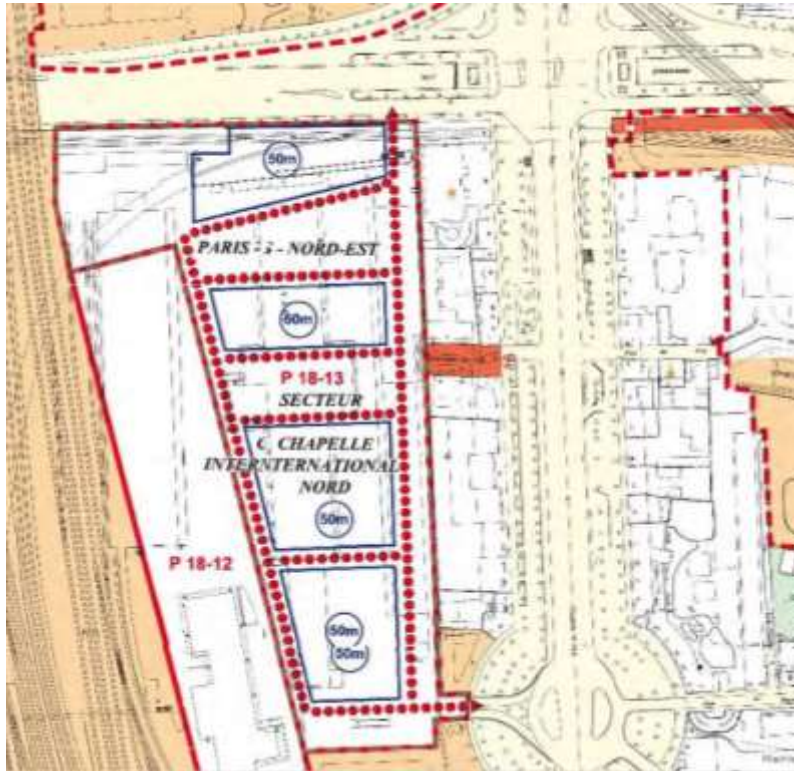
École rue Championnet

8, rue Championnet - Paris 8^e

Restructuration

Maitre d'œuvre : AKLA Architectes





École et crèche Chapelle International

Secteur Chapelle International - Paris 18^e

Construction

Maître d'œuvre : TOA architectes associés

Ecole et crèche Chapelle International

Secteur Chapelle International - Paris 18^e

Construction

Maître d'œuvre : TOA architectes associés



Gymnase et jardin sur le toit

Création

Maître d'œuvre : ARCHI5 PROD





Gymnase et jardin sur le toit

122, rue des Poissonniers - Paris 18^e

Création

Maître d'œuvre : ARCHI5 PROD



The image is a perspective architectural rendering of a modern school building. The building features a mix of light green and white facades with large windows. A prominent feature is a rooftop garden and gymnasium area, which is a large, flat, white structure with a glass-enclosed section and a wooden-roofed section. The garden area is lush with greenery and trees, and a white picket fence runs along the edge. In the background, the Sacré-Cœur basilica is visible against a blue sky with scattered clouds and a flock of birds. The overall scene is bright and sunny.

Gymnase et jardin sur le toit

122, rue des Poissonniers - Paris 18^e

Création

Maître d'œuvre : ARCHI5 PROD



Gymnase et jardin sur le toit

122, rue des Poissonniers - Paris 18^e

Création

Maître d'œuvre : ARCHI5 PROD



Direction des Affaires Culturelles et Direction du Patrimoine et de l'Architecture

29, boulevard Ney - Paris 18^e

Implantation de services

Maître d'œuvre : EllenaMehl Architectes



Collège Utrillo

4, avenue de la Porte de Clignancourt - Paris 18^e

Restructuration

Maître d'œuvre : TANK Architectes



COLLEGE RUE DES ALOUETTES



École maternelle et Collège Chappe

Rue Fessart et rue des Alouettes - Paris 19^e

Démolition, reconstruction, restructuration

Maître d'œuvre : Pascal Sirvin Architecte



MATERNELLE RUE FESSART

Construction d'une piscine

134 boulevard Davout / 5 à 7 rue Serpollet Paris 20^e

Construction

Maître d'œuvre : CHABANNE & PARTNERS
Mandataire / EIFFAGE Construction Équipements



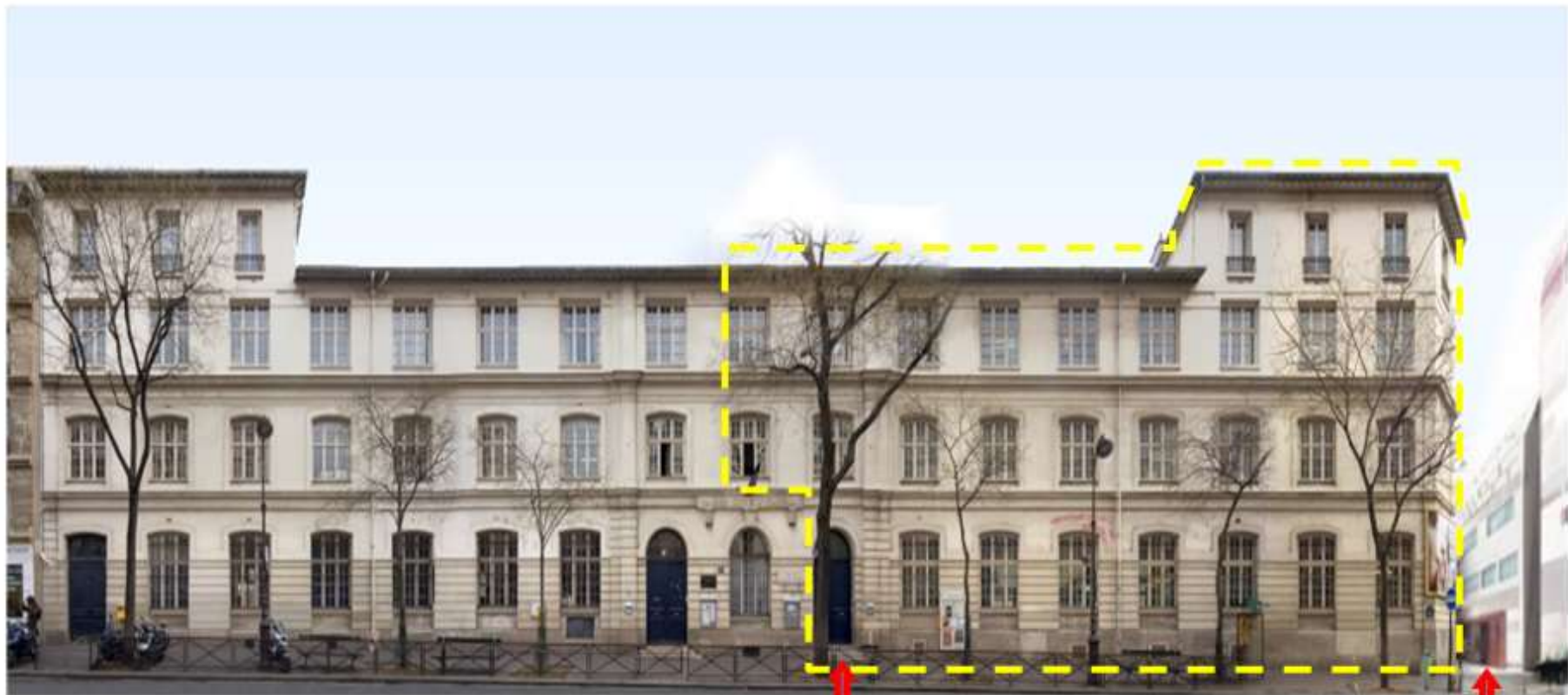


Ecole élémentaire et multi-accueil

73-75 boulevard Davoud - Paris 20^e

Création

Maîtres d'œuvre : Vaudou & Allegret Architectes et Studio ITA



Entrée actuelle

Entrée Projet

Collège Lucie Faure

40, rue des Pyrénées - Paris 20^e

Restructuration

Maître d'œuvre : Bertrand Naut Architecte



Merci

à tous

Direction du Patrimoine et de l'Architecture

SePIM - Pôle Communication

SET - Section événementiel et travaux

Direction des Finances et des Achats