



Vie de quartier

Services à la personne sur le net

Les services à la personne se développent et créent des emplois : garde d'enfants, informatique, ménage, bricolage ... L'association AGF17 a tiré parti de son expérience dans ce domaine et du lancement du Chèque Emploi Universel (CESU). Elle a donc créé un site gratuit pour mettre en relation les offres et les demandes. Il recense déjà des centaines d'offres.

Pour s'inscrire, il convient de prendre contact avec l'association. Elle reçoit les demandeurs d'emploi et peut leur proposer accompagnement et formations.

Adresse Internet :
<http://www.famillesdefrance-paris.org/cesu/accueil.html>
 Tél. AGF 17
 01 47 63 04 07 ou 01 42 67 48 85

Les aquarelles d'Antoinette

Antoinette Charlet Martelli a passé sa jeunesse Porte Pouchet. Elle a conservé les aquarelles réalisées à l'époque. On y découvre des paysages étonnants devenus depuis le quartier que nous connaissons.

Ces oeuvres ont été projetées sur grand écran à l'occasion du cycle de conférence organisé par Allo animation au théâtre de la Jonquière. Le public déjà passionné par l'histoire de Paris, des fortifications, des noms des rues du quartier ... a fait un triomphe à Antoinette et à son témoignage original.



Porte Pouchet, rue du Bois le Prêtre, le petit café et à côté le dépôt de charbon

Cartes postales

Quelques souvenirs des beaux jours



La fête de la musique



Rencontre au stade Max Rousié



Une fête en hommage à Jacques Manavian, un grand sportif du quartier

Renseignements
 sur la vie et les projets du quartier
 Equipe de Développement Local
 EDL, 65 bd Bessières - 75017 PARIS -
 Tél : 01 42 63 35 24 - Fax : 01 42 63 49 71
 e-mail : mathias.bernat@paris.fr

Lettre d'information "Ensemble améliorons le quartier de la Porte Pouchet"
 Directeur de la publication : Catherine Barbé
 Publication réalisée par la Mairie de Paris et la Mairie du 17^e arrondissement
 Conception Direction de l'Urbanisme
 Impression Demaille
 Dépôt légal : en cours

MAIRIE DE PARIS



Ensemble améliorons LE QUARTIER DE LA PORTE POUCHET

lettre d'information n°4 - Octobre 2007

Actualité

Tour Bois le Prêtre : les locataires disent oui au changement

Environ 90 % des locataires de la tour Bois le Prêtre se sont prononcés en faveur des travaux proposés pour leur immeuble après avoir visité l'appartement témoin fin septembre. Cette décision constitue l'aboutissement d'une concertation soutenue menée par l'OPAC avec les intéressés. Ces derniers ont notamment participé à plusieurs réunions avec les

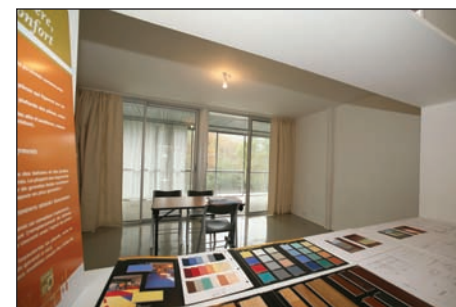
architectes chargés du projet. Ils ont donné leur avis lors de sa préparation et de son affinement.



L'appartement témoin



Le "jardin d'hiver" : de l'espace et du confort en plus



Divers matériaux et couleurs ont été proposés aux locataires

Un environnement plus agréable

La restructuration et le réaménagement complets de la tour amélioreront la vie des locataires :

- moins de bruit car "l'enveloppe" rajoutée protégera des nuisances du boulevard périphérique,
- plus d'espace. Chaque appartement bénéficiera en effet d'un "jardin d'hiver",
- un habitat plus agréable grâce à la rénovation des logements et des parties communes,
- plus de confort avec deux ascenseurs supplémentaires et la desserte de tous les étages.

Centre Social CEFIA : une rentrée en beauté

A noter

Le Centre Social pilote désormais deux dispositifs locaux :

- Il assure une préparation au Brevet d'Aptitude aux Fonctions d'Animateur.
- Il gère le " fonds de participation des habitants ". Cette formule finance et soutient les initiatives d'habitants au profit du quartier.

Contact : 01 42 63 23 75

Le Centre Social CEFIA dispose d'un nouveau local au 94-102 rue de la Jonquière depuis mai dernier.

Ses activités s'adressent à tous : halte garderie, accompagnement scolaire, formations, point emploi, ateliers parents / enfants, rencontres et loisirs, échanges intergénérationnels, espace public numérique,

jardin pédagogique... L'équipe composée d'une Présidente, d'une Directrice et de quelques salariés bénéficie de l'apport d'une centaine de bénévoles particulièrement impliqués. Grâce au dynamisme de chacun, le Centre Social rencontre un grand succès.

GRAND PROJET DE RENOUVELLEMENT URBAIN





Cadre de vie

Place à la nouvelle rue Rebière

Une méthode de travail originale

Les nouveaux logements de la rue Pierre Rebière se dessinent. Pour transformer cette rue, aujourd'hui vide et triste, en un lieu animé et agréable, une méthode de travail originale a été choisie. L'objectif était de construire plusieurs petits immeubles de logements, différents les uns des autres, tout en conservant la cohérence globale de cette rue. Pour atteindre à la fois cette diversité et cette cohérence, l'OPAC a décidé de faire travailler 7 équipes d'architectes. Chacune devait concevoir 20 logements et participer avec les 6 autres à des ateliers communs.

La société Nexity, qui réalise également 40 logements privés au centre de la rue Pierre Rebière, a adopté la même démarche de travail. Elle a désigné 2 équipes d'architectes qui ont participé aux ateliers de l'OPAC.



Les immeubles privés Nexity



Les immeubles de l'OPAC

Les espaces publics

Pour permettre la construction des nouveaux logements, il faut d'abord réduire de moitié la largeur de la rue. Celle-ci passera de 25 mètres à 12,50 mètres. Il conviendra ensuite de la réaménager de fond en comble.

Toutefois, le trottoir sud sera maintenu et ses platanes conservés. Le stationnement s'organisera entre ces arbres. La circulation s'effectuera en sens unique, sur une file.

Au centre de la rue se trouveront d'un côté une place, de l'autre un square et un passage piétons vers le boulevard Bessières. Cet espace deviendra ainsi un lieu convivial de proximité pour le quartier. C'est également à cet endroit que la crèche sera reconstruite.

Une architecture variée

La méthode de travail choisie a permis de concevoir des immeubles très divers, de différentes hauteurs, avec des architectures variées. Les résultats respectent les objectifs de départ, notamment l'alternance de plein et de vide qui dégage la vue depuis la rue vers les arbres du cimetière. Les interruptions entre les bâtiments évitent l'impression d'une rue "couloir". Cette nouvelle voie sera aérée, lumineuse, bordée de jardins privatifs. Elle offrira aux futurs habitants des logements de qualité, de configurations très variées. Chacun devrait pouvoir trouver "chaussure à son pied".



Hondelatte et Laporte

L'extrémité côté rue Saint-Just

Qualité de vie

Relogements : la concertation se poursuit

Un dispositif complet est mis en place à l'intention des habitants de la tour Borel et de la partie de la barre à démolir (9 rue Emile Borel). Il fonctionne déjà pour les futurs locataires de la rue Rebière. Les personnes relogées ailleurs bénéficient de la même formule.

Répondre au mieux aux attentes des habitants, c'est l'objectif de la concertation en cours. L'OPAC a donc prévu plusieurs étapes pour approfondir les besoins et les souhaits de chacun :

Une enquête auprès de tous les ménages à reloger

Elle s'est déroulée depuis juin 07. Elle a permis aux intéressés d'exprimer leurs vœux. Ils ont par exemple, indiqué s'ils préféreraient habiter rue Rebière ou dans un autre site de l'OPAC, évoqué la localisation de l'immeuble, l'étage,...

Plusieurs entretiens pour les futurs locataires rue Rebière

Les personnes concernées bénéficient déjà de permanences organisées le mardi, de 8h30 à 18 heures, 9 rue Emile Borel (logement 102).

Elles sont invitées à faire le point sur leur situation et leurs désirs en matière de résidence. Ce type d'accueil sera maintenu jusqu'à la fin des relogements. Il permettra de procéder à une nouvelle évaluation en cas de modification de la situation d'un ménage. Par la suite, l'OPAC présentera aux locataires des plans de logements adaptés à leur situation. Les observations recueillies permettront d'affiner les dossiers.

Les propositions définitives d'appartements auront lieu après la construction des bâtiments. Elles respecteront les règles d'attribution des logements concernant la composition familiale, la situation financière, l'âge, les handicaps éventuels,...

Un dispositif semblable pour les autres relogements

Les locataires souhaitant s'installer dans un immeuble de l'OPAC existant bénéficient eux aussi d'entretiens au cas par cas. Ils ont déjà rencontré des représentants de l'OPAC pour une analyse fine de leur situation.



Discussion autour de la maquette

RAPPEL

Cette concertation succède à celle engagée de juillet 2006 à mai 2007. L'OPAC avait convié les locataires à plusieurs reprises pour recueillir leurs observations et leur présenter les projets à différents stades d'avancement.

Mieux connaître sa ville

L'association Ateliers Villes a monté durant l'année, avec les habitants et acteurs du quartier, des ateliers sur la ville, son histoire et ses transformations.

L'objectif : permettre à chacun de découvrir et de mieux comprendre son environnement.

Cette association a montré de façon ludique les évolutions de Paris, notamment celles de la Porte Pouchet, autour de maquettes et de plans. Les enfants ont ensuite construit leurs propres maquettes en imaginant le quartier de leurs rêves. Il n'est jamais trop tôt pour s'impliquer !



La future place Pouchet vue par les enfants

Déjà les premiers chantiers

La première phase de travaux est prévue du 15 octobre 2007 au 30 avril 2008. Il s'agit d'aménager la rue avant la construction des logements :

- Diminution de la largeur de la rue et de la chaussée,
- Mise en sens unique de la circulation depuis la rue Saint-Just vers le boulevard Bois Le Prêtre,

- Création d'une piste cyclable (circulation en contre sens) du boulevard Bois Le Prêtre vers la rue Saint-Just,
- Réorganisation du stationnement,
- Aménagement des réseaux souterrains (assainissement, éclairage public, eau potable).

Dès le démarrage des travaux, la largeur de la chaussée sera réduite, la circulation s'effectuera en sens unique et le stationnement sera provisoirement supprimé.

Le trajet de la ligne de bus n°173 sera maintenu.

Pour tous renseignements contacter la SEMAVIP - Tél : 01 53 26 87 00 -

