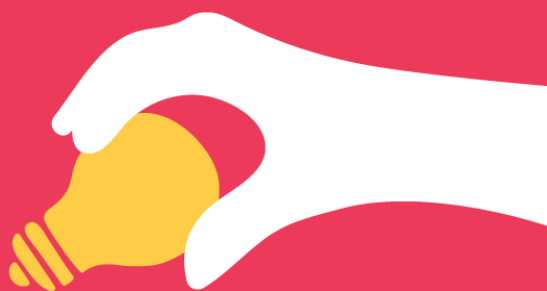
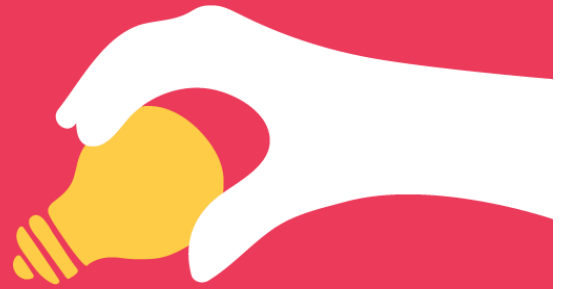




# LA FABRIQUE *de la* SOLIDARITÉ

Fiches missions bénévoles





**I - DISPOSITIFS D'ACCUEIL TOUS PUBLICS**

**II - DISPOSITIFS D'ACCUEIL POUR LES FEMMES EN  
SITUATION DE RUE**

**III - DISPOSITIFS D'AIDE ALIMENTAIRE**

**IV - LIEN SOCIAL AUPRES DES PERSONNES  
SANS-ABRI**



## En partenariat avec les institutions et associations de lutte contre l'exclusion :



Le Centre d'action sociale de la Ville de Paris (CASVP) met en œuvre la politique municipale d'action sociale en proposant notamment les prestations de la Ville de Paris, au sein de ses 20 Centres d'action sociale. Le CASVP pilote l'organisation de la Nuit de la Solidarité et la création de la Fabrique de la Solidarité.



La Direction de l'Action Sociale, de l'Enfance et de la Santé (DASES), créée en 1985, exerce l'ensemble des compétences dévolues au Département en matière sociale, médico-sociale et de santé et certaines missions municipales.



Créé en 1993, le Samusocial de Paris met en œuvre des actions de lutte contre la grande exclusion : écoute et orientation par le 115 de Paris, hébergement en centres d'hébergement d'urgence (CHU), accueils de jour, soins en Lits Halte Soins Santé (LHSS), accompagnement social, etc.



EMMAÜS Solidarité est une association laïque, d'intérêt général, créée par l'abbé Pierre en 1954. Les missions d'EMMAÜS Solidarité sont l'accueil, l'hébergement et le logement des personnes sans abri ou en situation de grande précarité.



L'association Aurore est organisée autour de trois missions à destination des personnes en situation d'exclusion : hébergement, soin et insertion. Ses activités sont multiples : maraudes, hébergement et accompagnement de femmes victimes de violences, accueil et hébergement de personnes en situation d'addiction, soins de personnes en situation de précarité...



La Fondation de l'Armée du Salut intervient principalement dans les domaines de l'action sociale et médico-sociale, de la protection et l'accompagnement de l'enfance et de l'adolescence, du soin et de l'aide alimentaire. Elle apporte une aide aux femmes, aux hommes et aux familles qui se trouvent dans la plus grande détresse : des repas, un hébergement d'urgence...



Créée en 2001, l'association ADSF « Agir pour la Santé des Femmes » intervient en France, en Europe de l'est, au Maghreb, en Afrique, au Proche-Orient et en Asie pour l'accès aux soins des femmes en situation de précarité.



entourage

A la rue, c'est l'isolement qui déshumanise : pour favoriser les rencontres et créer du lien social, la communauté Entourage, composée de voisins, de commerçants, d'associations et de personnes SDF, s'organise via une carte interactive et une application qui centralisent toutes les actions solidaires de proximité.



Le Carillon est une initiative de l'association La Cloche : un réseau de commerçants solidaires qui proposent des petits services gratuits à tous ceux qui en ont besoin. Les échanges de services, s'ils ont clairement pour objectif de répondre aux besoins primaires (boire, manger, se soigner), visent surtout à favoriser la création de lien durable.



Fondés par Coluche en 1985, « les Restaurants du Cœur - les Relais du Cœur » ont pour but d'aider et d'apporter une assistance bénévole aux personnes démunies, notamment dans le domaine alimentaire par l'accès à des repas gratuits, et par la participation à leur insertion sociale et économique, ainsi qu'à toute action contre la pauvreté sous toutes ses formes.



Le SPF met en œuvre une solidarité de proximité qui repose sur l'accueil, les aides matérielles, les aides à l'insertion et l'éducation populaire. Le SPF accompagne les personnes et les familles en difficulté dans la durée, pour favoriser leur accès aux droits et lutter contre l'exclusion : aide à l'insertion professionnelle, accès au logement, à l'éducation, à la santé, aux vacances, à la culture et aux loisirs, au sport...



ORDRE DE MALTE  
FRANCE

Issu du plus ancien organisme du monde, l'Ordre de Malte France est une association catholique hospitalière reconnue d'utilité publique, fondée en 1927. Ses milliers de salariés et de bénévoles s'engagent chaque jour en France et dans 26 pays pour secourir, soigner, et accompagner les personnes fragilisées par la maladie, le handicap, la pauvreté ou l'exclusion et former les aidants.



En 2007, les Conseils de quartier du 11ème arrondissement décident de créer l'association Onze Mille Potes pour gérer et animer une bagagerie suite à un constat : beaucoup de personnes sans abri errent sur le Bd Richard -Lenoir avec de lourds bagages.



L'association Solidarité Jean Merlin aide et accompagne les personnes sans domicile fixe. Elle leur propose une domiciliation administrative pour leur permettre d'ouvrir leurs différents droits et recevoir dans de bonnes conditions leurs courriers.

Elle accueille sans distinction toute personne sans domicile stable.



L'association Aout Secours Alimentaire distribue des colis repas pendant tout le mois d'août à Paris et en petite couronne, afin d'assurer la continuité des actions de solidarité l'été.



Le Secours catholique est une association à but non lucratif créée le 8 septembre 1946 par l'abbé Jean Rodhain. Le Secours catholique est attentif aux problèmes de pauvreté et d'exclusion de tous les publics et cherche à promouvoir la justice sociale.

FICHES MISSIONS BÉNÉVOLES

I  
**DISPOSITIFS D'ACCUEIL  
TOUS PUBLICS**



## Halte de nuit St Michel

Fiche de mission bénévoles

Le Samusocial de Paris :

Le Samusocial de Paris est un des acteurs principaux de la lutte contre la grande exclusion à Paris. Sa mission est d'apporter une assistance aux personnes sans domicile fixe, à tout moment, de jour comme de nuit, et de rechercher la réponse la plus adaptée aux besoins qu'elles expriment. Sa méthode consiste à aller vers les personnes, à offrir une permanence 24h/24, à rechercher des solutions d'hébergement et de soin et à favoriser la sortie de l'urgence.

La structure :

La Halte de nuit St Michel est une structure d'accueil destinée aux personnes en situation de grande exclusion et d'errance de nuit qui ne se rendent pas ou plus dans les centres d'hébergement. La démarche consiste à offrir un lieu chaleureux d'accueil, de mise à l'abri, de repos et de restauration à ces publics les plus éloignés du droit commun.

Ceci afin de répondre à leurs besoins, évaluer leurs situations, et enfin de les « acclimater » dans l'objectif d'engager une prise en charge pouvant déboucher sur une sortie de rue.

L'accueil de nuit sera assuré 7j/7 de 20 h à 8 h dans les locaux de l'Hospice St Michel (35, avenue Courteline, 75012 Paris). Il pourra accueillir jusqu'à 30 usagers sur l'ensemble de la nuit.

Missions des bénévoles :

Le rôle des bénévoles au sein de la Halte de nuit est capital pour ce projet qui vise, comme on l'a dit, l'accroche de personnes éloignées et vulnérables, souvent dans la défiance vis-à-vis des systèmes d'aide et des professionnels du secteur social. Les citoyens bénévoles contribueront à un accueil et à une ambiance chaleureuse, dans le non jugement. Ils permettront l'apport d'autres centres d'intérêt, d'écoute et de considérations, hors du périmètre de l'accompagnement social et administratif proposé par les professionnels.

Ils seront mobilisés en soirée (20h – minuit, en fonction des disponibilités) ou le matin (entre 6h et 9h).

Leurs missions sont de :

- Contribuer à un accueil chaleureux et convivial des personnes accueillies
- Participer aux animations visant à créer du lien avec les usagers
- Discuter, échanger avec les usagers, favoriser l'expression de leurs besoins ou d'éléments concourant à l'évaluation de leur situation
- Informer les professionnels présents sur ces besoins ou les situations préoccupantes
- Aider à la mise en place des lieux de convivialité et d'activités
- Aider à la préparation et la distribution de la restauration
- Travailler en bonne articulation avec les pratiques professionnelles des agents du site

Accueil des bénévoles

- Le Samusocial organisera une ou plusieurs séances de présentation de la structure et des missions des bénévoles
- Les agents du site organiseront régulièrement des réunions d'échange et de briefing avec les bénévoles



Issu du plus ancien organisme caritatif au monde, l'Ordre de Malte France est une association catholique hospitalière, reconnue d'utilité publique, fondée en 1927. Ses milliers de salariés et de bénévoles s'engagent chaque jour en France et dans 26 pays, pour secourir, soigner et accompagner les personnes fragilisées par la maladie, le handicap, la pauvreté ou l'exclusion et former les aidants.

Ils interviennent chaque jour dans :

- **La Lutte contre l'exclusion** : accueil et accompagnement des personnes en situation de précarité
- **L'Aide aux migrants et aux réfugiés** : accompagnement social et juridique des personnes déboutées de leur demande de droit d'asile et des personnes retenues dans des Centres de Rétention Administrative, soutien aux réfugiés
- **Le Secourisme** : missions de service public, formation, prévention et missions d'urgence à l'international
- **La Santé** :  
En France : établissements médico-sociaux et sanitaires dans les domaines de la dépendance, de l'autisme, du handicap et des soins aux enfants  
A l'international : soins hospitaliers, protection de la mère et de l'enfant, malnutrition, grandes endémies
- **La Formation** :  
En France : formations au secourisme et aux métiers du secteur sanitaire et médico-social  
A l'international : formations au secourisme, au métier d'ambulancier et des personnels de santé

▪ **Contacts :**

[a.parsse@ordredemaltefrance.org](mailto:a.parsse@ordredemaltefrance.org)

[f.felicien@ordredemaltefrance.org](mailto:f.felicien@ordredemaltefrance.org)



## Missions des bénévoles à Paris

### ➤ Lutte contre la pauvreté et l'exclusion :

- **Accueils petits déjeuners pour personnes démunis :**
  - Paris 3<sup>ème</sup>, 4<sup>ème</sup>, 6<sup>ème</sup>, 7<sup>ème</sup>, 8<sup>ème</sup>, 11<sup>ème</sup>, 12<sup>ème</sup>, 16<sup>ème</sup>, 17<sup>ème</sup> – Le samedi ou dimanche matin
  - Maraudes pédestres en parallèle suivant les actions
- **Maraudes de nuit :**
  - Maraudes véhiculées, en renfort hivernal du Samusocial de Paris (LUN, MER, VEN, SAM) – Tout Paris
  - Maraudes pédestres : Paris 9<sup>ème</sup> (JEU, de janv. à mars), Paris 19<sup>ème</sup> (MAR, VEN, de sept. à juin)
  - Maraudes médicales – 1 à 3 soirs par semaine toute l'année, Paris et Versailles
- **Centres d'hébergement d'urgence :**
  - Fleuron Saint-Jean (Paris 15<sup>ème</sup>) : Préparation et service du dîner, échanges, jeux... – tous les soirs
  - CHU Masséna (Paris 13<sup>ème</sup>) : Cours de FLE, sorties culturelles – toute l'année, 1 à plusieurs fois par mois
- **Accueils de jour :**
  - La Bagagerie Cœur du Cinq (Paris 5<sup>ème</sup>) : Permanences d'accueil matin et soir – toute l'année
  - La Bagagerie du canal (Paris 19<sup>ème</sup>) : Permanences d'accueil matin et soir (MAR, JEU, SAM, DIM)

### ➤ Accompagnement de personnes fragilisées :

- **Maison d'Accueil Spécialisée (MAS) Saint-Jean-de-Malte :**
  - Sorties ludiques et culturelles avec des résidents handicapés – 1 fois par mois
  - Animation d'ateliers et visites aux personnes handicapées (Paris 19<sup>ème</sup>)
- **Institution Nationale des Invalides :**
  - Sorties ludiques et culturelles – tous les weekends
  - Animations d'activités et visites aux pensionnaires (Paris 7<sup>ème</sup>)
- **Hôpital d'instruction des armées Bégin Saint-Mandé :**
  - Courses et visites aux hospitalisés – tous les weekends après-midi (94, Val-de-Marne)
- **« Les Dimanches de Malte 75 » :**
  - Sorties ludiques pour jeunes handicapés (Paris 15<sup>ème</sup>)

### ➤ Secourisme

- **Unité Départemental d'Intervention de l'Ordre de Malte (UDIOM) 75 :**
  - Postes de secours – toutes l'année
  - Assistance aux populations sinistrées
  - Formations



## **LA CHARTE DES BENEVOLES**

La Charte des bénévoles résume les valeurs des Restos du cœur et chacun s'engage à les appliquer intégralement :

- 1- Respect et solidarité envers toutes les personnes démunies
- 2- Bénévolat sans aucun profit direct ou indirect
- 3- Engagement sur une responsabilité acceptée
- 4- Convivialité, esprit d'équipe, rigueur dans l'action
- 5- Indépendance complète à l'égard du politique et du religieux
- 6- Adhésion aux directives nationales et départementales

## **Contacts**

### **Ressources Bénévoles de Paris**

[benevolat@restosducoeur75.org](mailto:benevolat@restosducoeur75.org)

Téléphone : 01 53 24 98 16

[www.restosducoeur75.org](http://www.restosducoeur75.org)

### **La collecte nationale**

[collectenationale@restosducoeur75.org](mailto:collectenationale@restosducoeur75.org)

### **Les paquets cadeaux**

[paquetskdo@restosducoeur75.org](mailto:paquetskdo@restosducoeur75.org)



L'Association Départementale des Restos du Cœur de Paris (AD75) : 15 000 personnes accueillies 2 730 000 repas distribués, recherche :

### **Adjoint au Responsable de centre d'accueil et distribution, Responsable de journée**

Le bénévole a la responsabilité du fonctionnement et de l'animation du centre sur une journée de distribution. Cette fonction s'exerce en liaison étroite avec le responsable de centre et l'équipe d'animation du centre.

#### **Missions**

Participer à la gestion et l'animation de l'équipe de bénévoles du centre (30 / 50 personnes), s'assurer de l'intégration des nouveaux, suivre le plan de formation des bénévoles

Animer la distribution du jour : établir le plan de distribution, s'assurer du bon déroulement de la distribution, échanger avec les personnes accueillies, recevoir celles qui le demandent, veiller à la préparation des locaux en début et fin de distribution, animer l'équipe de bénévoles de la journée .Faire la liaison avec le responsable du centre et les autres responsables de journée.

Suivre les livraisons et assurer la liaison avec l'entrepôt du département. Contrôler les produits en stock et à la livraison (hygiène, quantité) . Veiller à l'application des règles d'hygiène et d'administration en vigueur aux Restos

#### **Savoir-faire/savoir être**

- Sensibilité à l'accueil et à l'accompagnement des personnes accueillies dans le centre et plus généralement adhésion aux missions et valeurs des Restos du Cœur. Sens du contact
- Goût pour l'animation d'équipes de bénévoles . Rigueur et organisation . Capacité à décider
- Assiduité

#### **Disponibilités**

1 à 2 journées par semaine. **Engagement** minimum d'un an.

**Contact** : [gerard.bertrand@restosducoeur75.org](mailto:gerard.bertrand@restosducoeur75.org)



## **Bénévoles activité « Atelier informatique »**

L'Association Départementale des Restos du Cœur de Paris (AD75) recherche des bénévoles pour créer ou renforcer les ateliers informatiques de ses centres de distribution : Centres de distribution de l'aide alimentaire, Restos Bébé, Relais du Cœur, ...

### **Missions**

- Permettre aux personnes accueillies et aux bénévoles intéressés de se familiariser et de progresser dans le maniement de l'informatique/bureautique (Internet, Word, Excel, Powerpoint, ...)
- Assurer une formation de premier niveau à l'utilisation des principaux outils : bases de l'informatique et d'Internet
- Apporter un appui aux utilisateurs des ateliers informatiques : suivi des personnes accueillies lors de l'ouverture des centres

### **Savoir-faire et savoir être**

- Bonnes connaissances en Bureautique
- Sens de la pédagogie
- Sens de l'écoute.

### **Disponibilité**

1 à 2 jours par semaine

Contact

[rgarcinb@hotmail.fr](mailto:rgarcinb@hotmail.fr)



L'Association Départementale des Restos du Cœur de Paris (AD75) : 15 000 personnes accueillies 2 730 000 repas distribués, recherche :

## **Bénévole aux restos bébé**

### **Missions**

- Accueil des mamans et accompagnement
- Création des dossiers
- Distribution en fonction des besoins du/des bébés (couches, lait, petit pots, etc)
- 

### **Savoir-faire/savoir être**

- Ecoute et sens du contact
- Bonne humeur
- Rigueur et organisation
- Assiduité
- Esprit de synthèse et sens du rédactionnel
- Esprit d'équipe

### **Disponibilités**

- Mercredi après-midi et /ou vendredi après- midi

**Engagement** minimum d'un an

**Contact** : [gerard.bertrand@restosducoeur75.org](mailto:gerard.bertrand@restosducoeur75.org)

# BÉNÉVOLE MARAUDE



Les Restaurants du Cœur ont pour but « d'aider et d'apporter une assistance bénévole aux personnes démunies, notamment dans le domaine alimentaire par l'accès à des repas gratuits, et par la participation à leur insertion sociale et économique, ainsi qu'à toute action contre la pauvreté sous toutes ses formes ».

L'Association Départementale des Restaurants du Cœur de Paris, recherche un(e) **bénévole Maraude**.

## Missions

En tant que bénévole Maraude, vous rejoignez un équipage de 2 à 4 bénévoles allant à la rencontre de personnes en situation de rue (en voiture ou à pied). Vos principales missions :

- Établir du lien social : écouter, échanger, dialoguer dans la convivialité
- Distribuer de la nourriture, des produits d'hygiène, des vêtements, des duvets...
- Orienter les personnes accueillies en fonction de leurs besoins
- Participer aux tâches logistiques
- Participer aux briefings et débriefings

## Savoir être

Vous vous engagez sur une présence régulière et sur le respect de la charte des bénévoles\*. Vos qualités :

- Sens du contact et de l'écoute
- Esprit d'équipe
- Sens de l'engagement

## Disponibilités et lieu

3 à 4 heures par maraude en soirée à Paris (idéalement 2 à 4 fois par mois)

**Cette mission vous intéresse et vous désirez vous engager à nos côtés, contactez le service bénévolat au 01 53 24 98 17 ou [benevolat@restosducoeur75.org](mailto:benevolat@restosducoeur75.org)**

### \*CHARTRE DES BÉNÉVOLES

*L'esprit de Coluche se résume en quelques mots dans la Charte des bénévoles, que chacun s'engage à appliquer intégralement*

- 1 Respect et solidarité envers toutes les personnes démunies.
- 2 Bénévolat sans aucun profit direct ou indirect.
- 3 Engagement sur une responsabilité acceptée.
- 4 Convivialité, esprit d'équipe, rigueur dans l'action.
- 5 Indépendance complète à l'égard du politique et du religieux.
- 6 Adhésion aux directives nationales et départementales.

## **/// Mission Bénévole ///**

engagement à la carte

### **\* OÙ**

**PARTOUT DANS PARIS**

### **\* QUAND**

**/// DU LUNDI AU DIMANCHE ///**

### **\* COMMENT**

**ANIMATIONS D'ATELIERS SPORTIFS  
MISE EN PLACE D'ÉVÉNEMENTS**

### **\* POUR QUI, POURQUOI**

**TOUS PUBLICS**

**Remettre en forme**

**Divertir**

**Privilégier les rencontres**

**Contribuer au vivre-ensemble**

# SpOrt



**TOUJOURS  
AVOIR  
SUR SOI**

**Une forme olympique  
Du souffle  
Une envie de mettre un jogging**

**EMMAÛS SOLIDARITÉ**  
**Camille Larrieu // Chargée de Mission Bénévolat**  
**clarrieu@emmaus.asso.fr**



## **/// Mission Bénévole ///**

engagement à la carte

### **\* OÙ**

TOUT PARIS  
IVRY

### **\* QUAND**

/// PAR DEMI-JOURNÉES ///

/// DU LUNDI AU VENDREDI ///

### **\* COMMENT**

EN MÉTRO  
VERS LES HÔPITAUX

### **\* POUR QUI \* POURQUOI**

FAMILLES, HOMMES ISOLÉS  
CHU, CHUM, CHRS,  
ACCUEILS DE JOUR

Accompagner, rassurer  
Aider à la prise en charge médicale

# **AccOMPagneMent**



**TOUJOURS  
AVOIR  
SUR SOI**

Beaucoup de patience  
Un sens inné de l'orientation  
Une dose d'empathie  
Une envie de transports en commun

**EMMAÛS SOLIDARITÉ**

Camille Larrieu // Chargée de Mission Bénévolat  
clarrieu@emmaus.asso.fr



## /// Mission Bénévole ///

engagement régulier

**\* OÙ**  
PARIS

**\* QUAND**

/// 17H-19H ///

/// DU LUNDI AU VENDREDI ///

/// MERCREDI APREM ///

**\* COMMENT**

COURS PARTICULIERS  
COURS COLLECTIFS

**\* POUR QUI \* POURQUOI**

PUBLIC ENFANTS - ADOS

Transmettre

Accompagner

Rassurer

Redonner confiance en soi

# Soutien Scolaire



**TOUJOURS  
AVOIR  
SUR SOI**

Un semblant d'organisation  
Un peu de pédagogie  
Une envie de craie et de tableau

**EMMAÛS SOLIDARITÉ**

Camille Larrieu // Chargée de Mission Bénévolat  
clarrieu@emmaus.asso.fr

## /// Mission Bénévole ///

engagement régulier

# CoUrS de FRaNçaiS

### \* OÙ

PARIS  
CLICHY

### \* QUAND

/// JOURNÉE ou SOIRÉE  
/// DU LUNDI AU VENDREDI ///

### \* COMMENT

COURS PARTICULIERS  
COURS COLLECTIFS

### \* POUR QUI, POURQUOI

PUBLIC ADULTE  
CHU, CHUM, CHRS

Transmettre les bases du français  
Rassurer  
Redonner confiance en soi



**TOUJOURS  
AVOIR  
SUR SOI**

Sa motivation  
Un semblant d'organisation  
Un peu de pédagogie  
Une envie de papoter

EMMAÛS SOLIDARITÉ  
Camille Larrieu // Chargée de Mission Bénévolat  
clarrieu@emmaus.asso.fr

## /// Mission Bénévole ///

engagement à la carte

# AniMatiOnS

### \* OÙ

TOUT PARIS

### \* QUAND

/// DU LUNDI AU DIMANCHE ///

### \* COMMENT

ANIMATIONS CULTURELLES  
ATELIERS ARTISTIQUES  
MISE EN PLACE D'ÉVÉNEMENTS

### \* POUR QUI, POURQUOI

PUBLIC FRAGILE ADULTES & ENFANTS  
CHU, CHUM, CHRS, ACCUEILS DE JOUR

Partager, échanger  
Favoriser les échanges  
Contribuer au vivre-ensemble



**TOUJOURS  
AVOIR  
SUR SOI**

Un peu de talent  
De l'imagination  
Beaucoup de sourire  
Une envie d'aller vers l'autre

**EMMAÜS SOLIDARITÉ**

Camille Larrieu // Chargée de Mission Bénévolat  
clarrieu@emmaus.asso.fr



## BENEVOLAT AU SECOURS POPULAIRE DE PARIS

### LE PROJET

Les personnes qui font appel au Secours populaire manquent souvent de tout ou presque. Elles ont avant tout besoin d'une aide alimentaire, mais aussi de produits d'hygiène, de produits pour bébés et enfants en bas âge. L'aide alimentaire est une activité essentielle du Secours populaire à Paris.

### LES MISSIONS

Apporter son aide dans nos antennes de libre-service solidaire durant l'après-midi pendant l'ouverture aux bénéficiaires.

### Où ?

- Au 10 rue Montcalm, 75018 Paris
- Au 66 rue de la Colonie, 75013 Paris

### Quand ?

L'après-midi du lundi au vendredi

### Contact :

[benevolat@spf75.org](mailto:benevolat@spf75.org)



## BENEVOLAT AU SECOURS POPULAIRE DE PARIS

### LE PROJET

Depuis 40 ans, le Secours populaire de Paris organise une Journée des Oubliés des Vacances. Ce sont 5000 Franciliens qui se retrouvent cet été sur la plage de Deauville, le 21 août 2019. La fédération de Paris permet à 900 enfants de passer une journée à la mer avant la reprise de l'école.

### LES MISSIONS

Pour cet événement, nous sommes à la recherche de 350 bénévoles sur deux missions différentes :  
Bénévolat Secours populaire

- Accompagnateur d'enfant : il faudra encadrer durant toute la journée un groupe de 4 à 5 enfants.
- Surveillant baignade : toute la journée, les pieds dans l'eau, il vous faudra surveiller la ligne d'eau afin de permettre une baignade sécurisée.



### Où ?

Au départ de Paris

### Quand ?

Le 21 août de 7 heures à 22 heures

### Contact :

[benevolat@spf75.org](mailto:benevolat@spf75.org)



## Bénévolat « Cellule signalement » du 115

### MISSION

Nous accueillons quelques bénévoles sur le 115 en période hivernale pour soutenir les écoutants sociaux en soirée (généralement 18h-23h45 ou 10h-17h, ajustable évidemment, notamment par la prise de signalements, c'est à dire apporter la réponse téléphonique aux particuliers nous contactant ou traiter les signalement qui nous sont fait sur le site du Samu Social de Paris, pour nous signaler une personne en situation de détresse et prendre l'ensemble des informations utiles. Ces signalements, ainsi recueillis, sont ensuite traités par nos équipes mobiles ou par nos partenaires. Nous assurons une formation aux bénévoles, organisée sur une soirée, pour présenter tant l'approche méthodologique que l'utilisation des outils (logiciel, téléphone etc..).

### MODALITÉS GENERALES

#### Le nombre de besoins bénévoles par tranche horaire : en fonction des températures.

Généralement nous planifions une personne par soir 7 jours sur 7 et renforçons la cellule en fonction de l'activité attendue. Cette activité est dépendante de plusieurs facteurs, notamment la température, les sollicitations médiatiques, les renforts d'écoutants 115 et donc la fluidité globale de nos lignes (moins il y a d'attente sur nos lignes, plus nous recevons d'appels de particuliers).

Lors des baisses de températures importantes, il nous est arrivé de mobiliser jusqu'à 3 bénévoles au cours d'une soirée, ou de couvrir une plage en journée le week-end.

La cellule signalement est activée pour la période hivernale (du 1<sup>er</sup> novembre au 31 mars).

#### Les compétences techniques, relationnelles exigées/appréciables

Pour répondre aux attentes de la mission, nous attendons autant que possible des personnes à l'aise avec le téléphone, l'outil informatique et internet. La réactivité et une certaine rigueur sont également appréciées.

De plus il est indispensable que le bénévole soit en adhésion avec le positionnement de notre institution.

#### Modalité / Contacts

Une formation sera organisée aux bénévoles sur une soirée, pour présenter tant l'approche méthodologique que l'utilisation des outils (logiciel, téléphone etc..).

Une fiche d'inscription sera à retourner par mail à : [tuteurs@samusocial-75.fr](mailto:tuteurs@samusocial-75.fr)

**Signaler une personne à la rue**

Les particuliers peuvent utiliser le 115 pour signaler toute personne qui semble en détresse sociale.

Avant de composer le 115 pour signaler une personne, il est recommandé :

- o d'entrer en contact avec la personne afin de savoir si elle va bien, et souhaite que vous appelez le 115 pour elle. Vous pouvez toutefois estimer que les circonstances justifient un appel, en dépit du refus de la personne (froid, pluie, détresse inhabituelle, etc.).
- o de s'assurer qu'il ne s'agit pas d'une urgence sanitaire, auquel cas il faut contacter les pompiers (18) ou les urgences médicales (15)
- o de prendre note de l'emplacement exact de la personne afin de pouvoir transmettre cette indication aux équipes

Pendant l'attente, il est préférable de rester aux côtés de la personne pour être en mesure de l'informer de la venue des équipes du Samusocial de Paris.



## Bagagerie et laverie solidaires pour SDF

Bains Douches  
42 rue Oberkampf – Paris 11

### Onze Mille Potes recherche des bénévoles afin d'augmenter ses horaires d'ouverture

#### Qui sommes-nous ?

L'association a été créée à l'initiative des Conseils de Quartiers du 11<sup>ème</sup> en 2009. La gestion est assurée entièrement par des bénévoles. Nos locaux sont situés dans les Bains Douches, 42 rue Oberkampf. Ils ont été entièrement rénovés en 2018 grâce au Budget Participatif.

#### Les missions des bénévoles :

Nous accueillons des SDF orientés par des organismes partenaires. Nous leur offrons un service de bagagerie (casiers de consigne) pour entreposer leurs affaires en toute sécurité, ainsi qu'un service de laverie pour rester propres et conserver des vêtements corrects. Les permanences d'une durée de 2 heures sont assurées tous les jours en équipe de 2 ou 3 bénévoles.

Un espace d'activités équipé d'une cuisinette permet également de proposer des animations aux usagers

#### Pourquoi nous recherchons de nouveaux bénévoles ?

Nous voulons atteindre l'objectif de 2 permanences tous les jours (le matin et l'après-midi ou le soir entre 7h30 et 21h00).

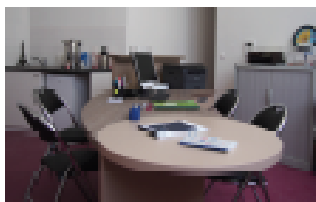
#### Pour nous contacter :

Mail : [onzemillepotes@gmail.com](mailto:onzemillepotes@gmail.com)

Téléphone : 01 43 57 83 68 (messagerie vocale)

Facebook : [onzemillepotes](https://www.facebook.com/onzemillepotes)

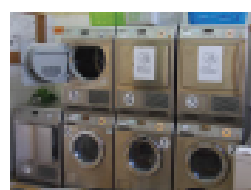
Site web : [www.onzemillepotes.com](http://www.onzemillepotes.com)



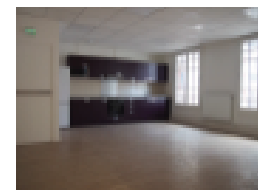
Accueil



Bagagerie



Laverie



Espace activités



## SOLIDARITE JEAN MERLIN

106 bis boulevard Ney 75018 PARIS  
email [solidaritejeanmerlin@gmail.com](mailto:solidaritejeanmerlin@gmail.com) Tél./fax : 01 42 23 60 66

### Fiche de poste de bénévole à Solidarité Jean Merlin

- Trier, enregistrer et classer le courrier reçu quotidiennement
- Participer aux permanences pour la distribution du courrier à nos domiciliés
- Aider les domiciliés dans la lecture et la compréhension de leurs courriers.
- Les accompagner dans leurs démarches administratives

Une formation et un accompagnement seront assurés par l'équipe en place.

Disponibilités recherchées :

- Lundi, mardi, mercredi et vendredi.
- Le matin et / ou l'après-midi

Il y a trois permanences d'accueil ouvertes au public :

- Le lundi de 11h00 à 13h00
- Le mercredi de 16h30 à 18h30
- Le vendredi de 14h00 à 16h00

Engagement fixe dans la semaine souhaitée.

- Parfaite connaissance du tri alphabétique
- Sens de l'accueil
- Sens du travail en équipe
- Écoute
- Tolérance
- Rigueur

Le tout se faisant en équipe dans la joie et la bonne humeur !!

En leur donnant une adresse, l'association Solidarité Jean Merlin a pour mission de permettre aux personnes sans domiciles stables de bénéficier d'une adresse postale afin d'effectuer leurs démarches administratives et d'accéder à leurs droits.

Un accompagnement leur est également proposé ainsi que des orientations dans différentes administrations et associations.

Il y a actuellement plus de 2 800 personnes qui bénéficient de nos services.

### **CONTACT**

Pierre Frotté : 06 34 63 65 44

[dierction.solidaritejeanmerlin@gmail.com](mailto:dierction.solidaritejeanmerlin@gmail.com)

106 bis boulevard Ney 75018 PARIS

[www.solidaritejeanmerlin.or](http://www.solidaritejeanmerlin.or)





## SOLIDARITE JEAN MERLIN

106 bis boulevard Ney 75018 PARIS  
email [solidaritejeanmerlin@gmail.com](mailto:solidaritejeanmerlin@gmail.com) Tél./fax : 01 42 23 60 66

### Fiche de poste bénévole responsable de permanence à Solidarité Jean Merlin

Afin de renforcer l'équipe de bénévole, nous sommes à la recherche de personnes pouvant s'investir dans l'association et plus particulièrement dans la responsabilité de permanence d'accueil, l'organisation et la vie de la structure.

#### La recherche actuelle porte surtout sur les mardi et vendredi.

Il y a trois permanences d'accueil ouvertes au public :

- Le lundi de 11h00 à 13h30
- Le mercredi de 16h30 à 18h30
- Le vendredi de 14h00 à 16h00

Il y a également une permanence téléphonique spécifique aux Gens du Voyage le **mardi de 12h00 à 16h00** qui permet de leur réexpédier les courriers en poste restante.

La responsabilité d'une permanence implique une **présence toute la journée** afin d'organiser le travail des bénévoles pour le tri, l'enregistrement et le classement du courrier, la mise en place de la permanence et son bon déroulement.

Une formation et un accompagnement seront assurés par l'équipe en place.  
L'engagement sera impérativement fixe sur un jour de la semaine.

Nous souhaitons intégrer des personnes dynamiques, ouvertes d'esprit, engagées, ayant un très bon relationnel, le sens du travail en équipe, de la rigueur et le sens de l'écoute. Compétences en informatique et langues étrangères. Seront également appréciés les compétences en droit, fonctionnement de l'administration et prestations sociales.

Le tout se faisant en équipe dans la joie et la bonne humeur !!

En leur donnant une adresse, l'association Solidarité Jean Merlin a pour mission de permettre aux personnes sans domiciles stables de bénéficier d'une adresse postale afin d'effectuer leurs démarches administratives et d'accéder à leurs droits.

Un accompagnement leur est également proposé ainsi que des orientations dans différentes administrations et associations.

Il y a actuellement plus de 2 800 personnes qui bénéficient de nos services.

#### CONTACT

Pierre Frotté : 06 34 63 65 44

[dierction.solidaritejeanmerlin@gmail.com](mailto:dierction.solidaritejeanmerlin@gmail.com)

106 bis boulevard Ney 75018 PARIS

[www.solidaritejeanmerlin.org](http://www.solidaritejeanmerlin.org)

## DEVENEZ Bénévole au secours catholique !

### MISSION – COORDINATEUR D'UN LIEU D'ACCUEIL

Organiser et coordonner un lieu d'accueil (appelé « Maison ») en animant des temps de rencontre entre les équipes bénévoles du lieu, en travaillant avec le trésorier sur la gestion du budget, en encourageant des temps de convivialité pour tous les acteurs (bénévoles et personnes rencontrées) et en représentant la Maison dans les instances stratégiques du territoire.



**Où** : Maison La Chapelle au 126 rue d'Aubervilliers - 75019 Paris  
Maison des Bergers au 35 rue des Bergers – 75015 Paris  
Maison Blanche au 54 rue du Moulin de la Pointe – 75013 Paris  
Maison Saint Ambroise au 13 rue Saint Ambroise – 75011 Paris



**Quand** : en semaine et en journée  
**Disponibilités** : deux demi-journées par semaine



**Talents requis** : être à l'écoute, savoir animer, savoir communiquer, savoir organiser, savoir déléguer, travailler en équipe et être rigoureux  
**Outils** : formations gratuites dispensées par le Secours Catholique, rencontres régulières avec les responsables d'équipe d'autres lieux, immersions dans les différentes équipes de la Maison.



**Vers qui orienter ?**  
Pôle Bénévolat de la délégation de Paris : [recrutementbenevoles.750@secours-catholique.org](mailto:recrutementbenevoles.750@secours-catholique.org)  
01 48 07 58 38

### Mission – INTENDANCE D'UN LIEU D'ACCUEIL

En lien avec le responsable d'équipe du lieu d'accueil, assurer le bon fonctionnement du lieu d'accueil (appelé « Maison ») en gérant le planning hebdomadaire d'occupation du lieu, en passant les commandes utiles au bon fonctionnement du lieu (fournitures...), en étant en soutien des travaux ou autres dysfonctionnements des locaux (devis, suivi des travaux...).



**Où** : Maison La Chapelle au 126 rue d'Aubervilliers - 75019 Paris  
Maison des Bergers au 35 rue des Bergers – 75015 Paris



**Quand** : une demi-journée fixe et une autre libre en semaine et en journée  
**Disponibilités** : deux demi-journées par semaine



**Talents requis** : être à l'écoute, autonome, maîtriser l'informatique, travailler en équipe et rigoureux  
**Outils** : formations gratuites dispensées par le Secours Catholique, rencontres régulières avec les intendants d'autres lieux, immersions dans les différentes équipes de la Maison.



**Vers qui orienter ?**  
Pôle Bénévolat de la délégation de Paris : [recrutementbenevoles.750@secours-catholique.org](mailto:recrutementbenevoles.750@secours-catholique.org)  
01 48 07 58 38



**ENSEMBLE,  
CONSTRUIRE  
UN MONDE JUSTE  
ET FRATERNEL**

## DEVENEZ Bénévole au secours catholique !

### MISSION – accueil et convivialité

Accueillir dans la convivialité et orienter les personnes, réceptionner les appels, prendre de rendez-vous pour les équipes du lieu, assurer la gestion administrative (réception et tri du courrier) et l'ouverture et /ou fermeture du local.

Favoriser la convivialité à l'accueil pour les personnes reçues autour d'un café ou d'un thé, être à l'écoute et les informer des actions à l'intérieur et à l'extérieur de la Maison.



**Où :** Maison La Chapelle au 126 rue d'Aubervilliers - 75019 Paris  
Maison des Bergers au 35 rue des Bergers – 75015 Paris



**Quand :** une demi-journée par semaine, matin ou après-midi  
**Disponibilités :** la même demi-journée toutes les semaines pour assurer une régularité



**Talents requis :** être accueillant, être à l'écoute, empathique, capacité de travailler en binôme.  
**Outils :** formations gratuites dispensées par le Secours Catholique, immersions possibles avec un bénévole de l'accueil.



**Vers qui orienter ?**  
Pôle Bénévolat de la délégation de Paris : [recrutementbenevoles.750@secours-catholique.org](mailto:recrutementbenevoles.750@secours-catholique.org)  
01 48 07 58 38

### Mission – Activités collectives

Participer à des actions communes et conviviales (sorties culturelles, ateliers créatifs, éducatifs et ludiques...).

Favoriser la participation de tous.



**Où :** Maison La Chapelle au 126 rue d'Aubervilliers - 75019 Paris  
Maison des Bergers au 35 rue des Bergers – 75015 Paris  
Maison Blanche au 54 rue du Moulin de la Pointe – 75013 Paris  
Maison Saint Ambroise au 13 rue Saint Ambroise – 75011 Paris  
Maison Batignolles au 16 villa Compont – 75017 Paris



**Quand :** une demi-journée par semaine, matin ou après-midi  
**Disponibilités :** la même demi-journée toutes les semaines pour assurer une régularité



**Talents requis :** être à l'écoute, créatif, dynamique, force de propositions, goût du travail en équipe  
**Outils :** formations gratuites dispensées par le Secours Catholique, immersions possibles dans d'autres lieux, outils d'orientation.



**Vers qui orienter ?**  
Pôle Bénévolat de la délégation de Paris : [recrutementbenevoles.750@secours-catholique.org](mailto:recrutementbenevoles.750@secours-catholique.org)  
01 48 07 58 38



**ENSEMBLE,  
CONSTRUIRE  
UN MONDE JUSTE  
ET FRATERNEL**

## DEVENEZ Bénévole au secours catholique !

### MISSION – Accompagnement des personnes

Accueillir, conseiller et accompagner les personnes se présentant dans les Maisons dans leurs démarches (accès aux droits, hébergement et logement, emploi...)



**Où :** Maison La Chapelle au 126 rue d'Aubervilliers - 75019 Paris  
Maison des Bergers au 35 rue des Bergers – 75015 Paris  
Maison Blanche au 54 rue du Moulin de la Pointe – 75013 Paris  
Maison Saint Ambroise au 13 rue Saint Ambroise – 75011 Paris



**Quand :** une demi-journée par semaine, matin ou après-midi  
**Disponibilités :** la même demi-journée toutes les semaines pour assurer e régularité



**Talents requis :** être accueillant, à l'écoute, rigueur, discrétion, capacité de travailler en binôme.  
**Outils :** formations gratuites dispensées par le Secours Catholique, immersions possibles avec un bénévole dans d'autres équipes.



**Vers qui orienter ?**  
Pôle Bénévolat de la délégation de Paris : [recrutementbenevoles.750@secours-catholique.org](mailto:recrutementbenevoles.750@secours-catholique.org)  
01 48 07 58 38

### Mission – ACCOMPAGNEMENT SCOLAIRE

Accompagner l'enfant ou l'adolescent d'une famille en situation de précarité, rencontrant des difficultés scolaires.

L'aider à progresser sur les plans méthodologiques et organisationnels tout au long de l'année scolaire au domicile familial.

Assurer le lien avec les parents.



**Où :** Au domicile familial.



**Quand :** un soir par semaine après l'écoute  
**Disponibilités :** tout au long de l'année scolaire, hors vacances



**Talents requis :** être à l'écoute, avoir de l'empathie, attentif, pédagogue, patient  
**Outils :** formations gratuites dispensées par le Secours Catholique, immersions possibles dans d'autres lieux, outils d'orientation.



**Vers qui orienter ?**  
Pôle Bénévolat de la délégation de Paris : [recrutementbenevoles.750@secours-catholique.org](mailto:recrutementbenevoles.750@secours-catholique.org)  
01 48 07 58 38

FICHES MISSIONS BÉNÉVOLES

II

**DISPOSITIFS D'ACCUEIL  
POUR LES FEMMES EN  
SITUATION DE RUE**



## Le Samusocial de Paris

Le Samusocial de Paris est un des acteurs principaux de la lutte contre la grande exclusion à Paris. Sa mission est d'apporter une assistance aux personnes sans domicile fixe, à tout moment, de jour comme de nuit, et de rechercher la réponse la plus adaptée aux besoins qu'elles expriment. Sa méthode consiste à aller vers les personnes, à offrir une permanence 24h/24, à rechercher des solutions d'hébergement et de soin et à favoriser la sortie de l'urgence.

## La structure

La structure qui ouvre ses portes au sein même de l'Hôtel de Ville est un dispositif assez inédit, par la nature du lieu (deux grands salons habituellement destinés à des réceptions et expositions au cœur de l'Hôtel de Ville) et en partie, ses modalités de fonctionnement.

Jusqu'à 75 femmes pourront être accueillies en journée ; jusqu'à 50 la nuit. L'équipe du Samusocial de Paris les accueillera, sur l'orientation de maraudes, accueils de jour et partenaires identifiés du territoire et de Paris. La démarche consiste à offrir un lieu chaleureux d'accueil, de mise à l'abri, de repos et de restauration à ces publics les plus éloignés du droit commun.

Ceci afin de répondre à leurs besoins, évaluer leurs situations, et enfin de les « acclimater » dans l'objectif d'engager une prise en charge pouvant déboucher sur une sortie de rue.

## Missions des bénévoles

Le rôle des bénévoles au sein de la Halte de nuit est capital pour ce projet qui vise, comme on l'a dit, l'accroche de personnes éloignées et vulnérables, souvent dans la défiance vis-à-vis des systèmes d'aide et des professionnels du secteur social. Les citoyens bénévoles contribueront à un accueil et à une ambiance chaleureuse, dans le non jugement. Ils permettront l'apport d'autres centres d'intérêt, d'écoute et de considérations, hors du périmètre de l'accompagnement social et administratif proposé par les professionnels.

Ils pourront être mobilisés en soirée ou en journée (à partir du mois de janvier pour le volet jour).

## Leurs missions

- Contribuer à un accueil chaleureux et convivial des personnes accueillies
- Participer aux animations visant à créer du lien avec les usagers
- Discuter, échanger avec les usagers, favoriser l'expression de leurs besoins ou d'éléments concourant à l'évaluation de leur situation
- Informer les professionnels présents sur ces besoins ou les situations préoccupantes
- Aider à la mise en place des lieux de convivialité et d'activités
- Aider à la préparation et la distribution de la restauration
- Travailler en bonne articulation avec les pratiques professionnelles des agents du site

## Accueil des bénévoles

- Le Samusocial organisera une ou plusieurs séances de présentation de la structure et des missions des bénévoles.
- Les agents du site organiseront régulièrement des réunions d'échange et de briefing avec les bénévoles.



# Agir pour la santé des femmes



## JE DEVIENS BÉNÉVOLE ADSF

Vous souhaitez vous investir pour la santé des femmes en situation de grande précarité, d'exclusion, de vulnérabilité?

Notre mission: permettre l'accès aux soins et à l'amélioration de santé physique, mentale, et sociale, pour toutes les femmes, notamment celles qui n'y ont pas ou plus accès.

Avec nos équipes mobiles, nous allons à la rencontre des femmes en rue, bidonvilles, bois, hôtels sociaux et centres d'accueil pour les plus démunies. L'ADSF a co-construit la Cité des Dames avec la Fondation Armée du Salut, un centre d'accueil d'urgence et de mise à l'abri ouvert 24h/24 pour les femmes isolées en errance. Cet espace permet de répondre à leurs besoins primaires (douches, hygiène, repos, repas), dans un lieu sécurisé. Après une évaluation médicale et sociale réalisée par les équipes dédiées, elles se voient proposer un accompagnement, tant pour leur accès à des soins adaptés, que pour l'amélioration de leur situation de vie (hébergement et insertion).

Notre volonté est avant tout de leur offrir réconfort, accueil, convivialité, et sécurité, et favoriser leur accès à l'offre de soins et au système de santé.

### Bénévoles médicaux/paramédicaux :

- Je réalise des entretiens médicaux pour évaluer l'état de leur santé et leurs besoins et je participe au repérage des besoins en santé mentale,
- Je réalise des examens gynécologiques de prévention et de dépistage,
- J'anime des groupes de paroles pour sensibiliser au droit de la santé, aux violences, et leur proposer des actions de dépistage
- Je participe à la coordination de soins en lien avec l'équipe pour l'orientation des femmes vers le dispositif de droit commun.







## **Bénévoles en santé mentale :**



- J'écoute les parcours de vie des femmes, j'évalue leur état de santé mentale, ainsi que leur situation sociale ainsi que leur capacité à se mobiliser, et je participe au repérage de besoins médicaux,
- Je propose une réponse pour leur accompagnement psychologique transitoire (dispositif interne ADSF) ou un besoin de soin psychologique (orientation vers l'offre de soins de droit commun), j'oriente les femmes accueillies vers l'équipe de santé de l'ADSF (sage-femme et/ou psy) ou encore sociale suivant les besoins repérés,
- Je réalise des entretiens de soutien psychologique,
- Je mène et/ou co-anime des groupes de paroles à vocation de soutien psychologique, Je participe à la coordination de soins.

## **Bénévoles facilitateurs.trices au sein des équipes mobiles et de la Cité des Dames :**



Maraudes

- J'aide à la mise en place et déroulé de l'activité lors des maraudes (installation et distribution, logistique, suivant les consignes...),
- Je contribue à un accueil chaleureux et réconfortant des femmes et je participe aux animations-ateliers visant à créer du lien au sein de la Cité des Dames,
- Je participe à la réalisation des entretiens ou à la rencontre avec les dames pour comprendre leur contexte et situation (sociale et santé) et en favorisant l'expression de leurs besoins,
- J'informe l'équipe au travers des outils-protocoles sur les besoins des femmes et/ou des situations préoccupantes.

## **Bénévole en communication et logistique :**

- Je participe à la collecte de produits et à la préparation et l'organisation logistique des activités de l'ADSF,
- J'aide à l'organisation et à la permanence d'événements, d'expositions, d'actions de sensibilisation et de communication et à leur logistique, à la rédaction...
- Je contribue aux tournages, prises de vues, recueils de témoignages...

### **Nous rejoindre :**

Venez assister à l'une de nos réunions d'information puis de préparation terrain et consacrez un peu de votre temps en tant que bénévole (quelques heures par semaine ou par mois, en journée, en soirée ou le samedi, durant au moins 6 mois).

Inscrivez-vous auprès de : <https://adsfasso.org> - [maraude@adsfasso.org](mailto:maraude@adsfasso.org)



## FICHE MISSION BENEVOLES

### Centre d'Accueil de Jour - ESI Halte Femmes

#### La Halte Femmes

**16-18 Passage Raguinot 75012 Paris**

**Horaires :** Lundi et Jeudi : 8h30-12h30 ; Mardi et Mercredi 8h30-12h30 et 13h30-20h30 ;  
Vendredi 8h30-15h30 ; Dimanche et jours fériés : 9h-16h

**Public :** Femmes en situation de très grande précarité (SDF)

**Type d'accueil :** Accueil de jour, prestations de premières nécessité : Petits déjeuners ;  
Douches ; Lessives ; Accompagnement social et Orientation.

**Equipe/jour :** 1 cheffe de service, 6 intervenants sociaux, 1 psychologue

La Halte Femmes accueille de manière inconditionnelle les femmes que les difficultés de l'existence ont conduit à un état de très grande précarité et d'exclusion.

Elle offre une mise à l'abri en journée et des prestations sociales et sanitaires aux femmes vivant à la rue. Elle s'intègre au réseau parisien de la veille sociale.

Les objectifs de la Halte Femmes sont d'accueillir et d'accompagner des femmes, souvent fortement désocialisées, dans la reconstruction de leur identité et de leur projet, avec à terme la possibilité de les réorienter vers les services de droit commun.

Dans l'intervalle, la Halte Femmes peut offrir des prestations sociales, sanitaires et/ou médicales, adaptées aux besoins des femmes reçues.

#### Missions des bénévoles :

Les bénévoles au sein de nos divers dispositifs d'accueil ont un rôle précieux. En effet, l'empathie déployée par les personnes volontaires en plus des professionnels, donne aux personnes accueillies un véritable sentiment de considération.

Les bénévoles contribueront à l'accueil chaleureux des femmes accueillies aux côtés des professionnels de la Halte Femmes. De plus ils déploieront une autre forme de relation, de soutien ou d'écoute que celui proposé par l'équipe d'intervenants sociaux.

Les bénévoles pourront être mobilisés sur l'ensemble des plages horaires d'ouverture et/ou les lundis et vendredis après-midi pour des activités spécifiques.

#### Les missions principales sont :

- Contribuer à un accueil chaleureux et convivial des personnes accueillies ;

- Entrer en relation, échanger avec les personnes accueillies afin de favoriser l'expression de chacune d'entre elles ;
- Soutenir les équipes de professionnels sur les aspects tant logistiques que relationnels (sans se substituer au travail relevant de la confidentialité) ;
- Elaborer et participer aux animations de la Halte, dans le but de créer du lien avec les équipes et les femmes accueillies, mais aussi entre ces dernières ;
- Participer à des réunions régulières visant à améliorer le service et le soutien proposé aux femmes ;
- Pouvoir apporter un éclairage, au regard des échanges informels avec le public, aux professionnels du site, dans le but de croiser les regards permettant d'améliorer l'aide à apporter aux personnes accueillies ;
- Collecter et lancer diverses campagnes de dons en lien avec notre équipe (liste non exhaustive en annexe) ;
- Travailler en bonne articulation avec les pratiques professionnelles des agents du site

L'engagement de chaque bénévole se matérialisera par la signature d'une convention « d'engagement bénévole », qui rappelle certains points liés notamment à la nécessité du respect de la confidentialité, du travail en coordination sous la responsabilité des équipes de professionnels, ainsi que du respect de la charte éthique de notre association.

**Contact :** [haltefemmes@aurora.asso.fr](mailto:haltefemmes@aurora.asso.fr)

## **Annexe : Proposition activités et collectes de dons**

Dans ce document, vous trouverez des propositions (non exhaustives) d'activités et action pour lesquelles nous sollicitons votre soutien.

Vous trouverez aussi divers types de campagnes de dons que nous pourrons lancer et ainsi solliciter la générosité des habitants de l'arrondissement.

### **Activités**

- Animation de cours de français
- Accompagnement à des rendez-vous médicaux/administratifs
- Organisation d'activités sportives (yoga, danse, gymnastique...)
- Temps de discussion et d'échange avec les résidents
- Organisation des activités culturelles (balades, visite de musées, d'expositions...)
- Organisation d'activités récréatives/ artistiques sur place (jeux de société, loto, dessin, peinture...)
- Projection de films

### **Dons**

- Produits d'hygiène (serviettes hygiéniques, Savon, gel douche, shampoing, dentifrice, brosse à dent, déodorant, crème hydratante...)
- Vêtements d'hiver pour femmes grandes tailles : manteaux, pulls, pantalons, soutien-gorge...
- Chaussures d'hiver
- Sous-vêtements neufs : chaussettes, collants, culottes
- Tickets de métro
- Papeterie : cahiers, feuilles blanches, stylos... pour cours de français
- Jeux de société

## FICHE MISSION BENEVOLES

### Halte Nuit Femmes du 5ème arrondissement

#### Qui sommes-nous ?

Créée en 1871, l'association Aurore héberge, soigne et accompagne plus de 37 000 personnes en situation de précarité ou d'exclusion vers une insertion sociale et professionnelle. Reconnue d'utilité publique depuis 1875, Aurore s'appuie sur son expérience pour proposer et expérimenter des formes innovantes de prises en charge, qui s'adaptent à l'évolution des phénomènes de précarité et d'exclusion.

Organisées autour de trois missions, hébergement, soin et insertion, ses activités sont multiples : maraudes, accueil et l'hébergement de personnes en situation d'addiction, activités de réinsertion sociale et professionnelle à destination de personnes en rupture d'emploi ou handicapées, hébergement et accompagnement de femmes victimes de violences, soins de personnes en situation de précarité, hébergement et accompagnement de personnes en souffrance psychique...

#### La Halte nuit Femmes

**Salle** : Arago – Mairie du 5ème arrondissement

**Horaires** : 18h00 - 9h00

**Public** : 15 femmes.

**Type d'accueil** : Halte de nuit avec repas du soir et petit déjeuner. Proposition d'un diagnostic sur la situation des personnes accueillies, puis accompagnement partenarial.

**Equipe/jour** : 1 coordinateur, 1 intervenant social, 1 agent accueil, 1 Veilleur de Nuit

La possibilité d'accueillir un « petit » contingent de 15 femmes sur cette halte nous permet de pouvoir proposer ces places à un public peu enclin à cohabiter sur des sites de grande envergure. Cette proposition correspond au besoin de personnes vieillissantes ou depuis longtemps à la rue. Nous proposerons aux femmes sur cette halte, la possibilité de se restaurer (dîner et petit déjeuner), ainsi que de pouvoir bénéficier d'espaces réservés à l'hygiène quotidienne, en raison de la présence de douches sur le site. Nous proposerons aussi un accompagnement social, administratif ou encore médical selon les situations des personnes, grâce à la présence de coordinateur et intervenant sociaux. Enfin, grâce à la réalisation d'une cuisine totalement équipée il pourra être envisagé la mise en place d'ateliers ou de mise à disposition de celle-ci pour les femmes accueillies, sous la conduite des bénévoles.

### **Missions des bénévoles :**

Les bénévoles au sein de nos divers dispositifs d'accueil ou d'hébergements ont un rôle précieux. En effet, l'empathie déployée par les personnes volontaires en plus des professionnels, donne aux personnes accueillies un véritable sentiment de considération aux personnes accueillies vivant par trop souvent la solitude, comme une contrainte immuable.

Les bénévoles contribueront à l'accueil chaleureux des femmes accueillies aux côtés des professionnels de la Halte de nuit. De plus ils déploieront une autre forme de relation, de soutien ou d'écoutes que celui proposé par l'équipe d'intervenants sociaux.

Les bénévoles pourront être mobilisés en soirée entre 18h et 22h ou le matin entre 7h et 9h).

Les missions seront de :

- Contribuer à un accueil chaleureux et convivial des personnes accueillies ;
- Entrer en relation, échanger avec les personnes accueillies afin de favoriser l'expression de chacune d'entre elles ;
- Soutenir les équipes de professionnels sur les aspects tant logistiques que relationnels (sans se substituer au travail relevant de la confidentialité) ;
- Elaborer et participer aux animations de la Halte, dans le but de créer du lien avec les équipes et les accueillies, mais aussi entre ces dernières ;
- Participer à des réunions régulières visant à améliorer le service et le soutien proposé aux usagères ;
- Pouvoir apporter un éclairage, au regard des échanges informels avec le public, aux professionnels du site, dans le but de croiser les regards permettant d'améliorer l'aide à apporter aux usagères ;
- Participer à l'élaboration des repas ;
- Participer à la mise en place du site avant son ouverture, tout comme au rangement de ce dernier avant sa fermeture, en lien avec les usagères et les professionnels ;
- Travailler en bonne articulation avec les pratiques professionnelles des agents du site

L'engagement de chaque bénévole se matérialisera par la signature d'une convention « d'engagement bénévole », qui rappelle certains points liés notamment à la nécessité du respect de la confidentialité, du travail en coordination sous la responsabilité des équipes de professionnels, ainsi que du respect de la charte éthique de notre association.

FICHES MISSIONS BÉNÉVOLES



## DISPOSITIFS D'AIDE ALIMENTAIRE





**Banque Alimentaire**  
de Paris et d'Ile-de-France

**La Banque Alimentaire collecte, trie, stocke et distribue des denrées alimentaires pour approvisionner les associations d'aide alimentaire en Ile de France**

### **Missions bénévoles**

Collecte des invendus auprès de la grande distribution (permis B)  
Tri des denrées  
Distribution aux associations  
Relations avec les associations partenaires  
Actions de sensibilisation à la lutte contre le gaspillage en milieu scolaire

### **Disponibilité**

1 à 2 jours par semaine, du lundi au vendredi

### **Lieux**

Arcueil et Gennevilliers

Contact [bapif@bapif.fr](mailto:bapif@bapif.fr) ou 01 47 35 92 02

# BÉNÉVOLE REPAS CHAUDS (Camion ou Point Chaud)



Les Restaurants du Cœur ont pour but « d'aider et d'apporter une assistance bénévole aux personnes démunies, notamment dans le domaine alimentaire par l'accès à des repas gratuits, et par la participation à leur insertion sociale et économique, ainsi qu'à toute action contre la pauvreté sous toutes ses formes ». L'Association Départementale des Restaurants du Cœur de Paris, recherche un(e) **bénévole Repas Chauds**.

## Missions

En tant que bénévole Repas Chauds, vous participez au sein d'une équipe à une distribution à l'extérieur (camion) ou en centre fermé (point chaud). Vous participez à tous les aspects de la distribution. Vos principales missions :

- Établir du lien social : écouter, échanger, dialoguer dans la convivialité
- Distribuer de la nourriture, des produits d'hygiène, des vêtements, des duvets...
- Orienter les personnes accueillies en fonction de leurs besoins
- Participer aux tâches logistiques
- Participer aux briefings et débriefings

## Savoir être

Vous vous engagez sur une présence régulière et sur le respect de la charte des bénévoles\*.

Vos qualités :

- Sens du contact et de l'écoute
- Esprit d'équipe
- Sens de l'engagement

## Disponibilités et lieu

2 à 3 heures par semaine en soirée ou le midi sur Paris

**Cette mission vous intéresse et vous désirez vous engager à nos côtés, contactez le service bénévolat au 01 53 24 98 17 ou [benevolat@restosducoeur75.org](mailto:benevolat@restosducoeur75.org)**

### **\*CHARTRE DES BÉNÉVOLES**

*L'esprit de Coluche se résume en quelques mots dans la Charte des bénévoles, que chacun s'engage à appliquer intégralement*

- 1 Respect et solidarité envers toutes les personnes démunies.
- 2 Bénévolat sans aucun profit direct ou indirect.
- 3 Engagement sur une responsabilité acceptée.
- 4 Convivialité, esprit d'équipe, rigueur dans l'action.
- 5 Indépendance complète à l'égard du politique et du religieux.
- 6 Adhésion aux directives nationales et départementales.





L'association « **Pâtisseries Solidaires** » a été créée en l'honneur de Juliette VUILLAUME, jeune pâtissière, disparue soudainement, pour faire perdurer son amour de la pâtisserie et son goût de le transmettre aux autres.

Les pâtisseries d'excellence, au même titre que bien d'autres denrées alimentaires, comptent une part considérable d'invendus qui nous confrontent quotidiennement au problème du gaspillage alimentaire. Autant de produits de qualité, fruits d'un travail et d'un savoir-faire développé avec art et passion qui ne pourront pas réjouir les papilles, dispenser leur magie, et nourrir, tout simplement.

Face à ce constat, nous avons décidé de mettre en relation les pâtisseries qui souhaitent dans un geste solidaire faire don de leurs invendus avec les associations caritatives qui peuvent, elles, les recevoir et les distribuer, dans l'idée que le droit à la douceur et à l'excellence ne doit pas être refusé aux personnes en difficulté.

C'est pourquoi nous sommes convaincus que les pâtisseries d'excellence, par la joie qu'elles transmettent à leur clientèle habituelle, peuvent être à l'origine d'un geste fort et solidaire.

C'est cette idée que défend « **Pâtisseries Solidaires** », sous la forme d'une association à but non lucratif qui se donne pour projet de récupérer les invendus des pâtisseries d'excellence et de les redistribuer auprès des associations caritatives et des structures d'entraide sociale, dans une perspective d'approvisionnement et en œuvrant de manière bénévole.

**Contact :**

[contact@patisseriesolidaires.fr](mailto:contact@patisseriesolidaires.fr)

<https://www.facebook.com/PATISSERIES-SOLIDAIRES-175101092893951/?fref=ts>



L'association « **Pâtisseries Solidaires** » a été créée en l'honneur de Juliette VUILLAUME, jeune pâtissière, disparue soudainement, pour faire perdurer son amour de la pâtisserie et son goût de le transmettre aux autres.

Les pâtisseries d'excellence, au même titre que bien d'autres denrées alimentaires, comptent une part considérable d'invendus qui nous confrontent quotidiennement au problème du gaspillage alimentaire. Autant de produits de qualité, fruits d'un travail et d'un savoir-faire développé avec art et passion qui ne pourront pas réjouir les papilles, dispenser leur magie, et nourrir, tout simplement.

**Nous recherchons actuellement des bénévoles avec voiture pour récupérer les pâtisseries et les déposer dans les associations, à savoir :**

**Dimanche 18h45**

Pâtisserie Saint Maurice / Pâtisserie à Picpus  
dépot des pâtisseries à la péniche du coeur Austerlitz

**Dimanche 20h20**

Pâtisserie Paris 17eme  
dépot des pâtisseries à l'association coeur de Femmes Paris 18eme

**NOUS CONTACTER**

Par mail à [contact@patisseriessolidaires.fr](mailto:contact@patisseriessolidaires.fr)  
par téléphone au 06 62 24 55 51

**Contact :**

[contact@patisseriessolidaires.fr](mailto:contact@patisseriessolidaires.fr)  
<https://www.facebook.com/PatisseriesSolidaires>



Fiche ACTION

**Opération « BONJOUR »**

Maraude de Service « Petits Déjeuners »

Lieu de rendez-vous :

Devant la Gare de l'Est : côté boulevard de Strasbourg

Accueil : Par l'Animateur/Chauffeur –

Horaires : 6h30 à 10h week-end compris, Inscription obligatoire sur planning : service Bénévolat, 01.43.62.25.42 ou Email, [benevolat@armedusalut.fr](mailto:benevolat@armedusalut.fr)

Fréquence: A votre choix

Fonction :

- Il s'agit d'aller à la rencontre des publics précarisés dans la rue, d'entrer en relation avec eux et de leur servir un petit-déjeuner ;

Compétences :

- Bonne présentation
- Courtoisie et politesse



## **Fiche ACTION AIDE ALIMENTAIRE**

Lieu : 11 rue Léon Jouhaux - PARIS 10<sup>ème</sup>

Accueil sur place : Coordinateur(trice)

Horaires : 18h30 - 21h

Fréquence : A votre choix – Inscription préalable obligatoire sur planning  
obligatoire : service bénévolat 01.43.62.25.42 ou Email  
[benevolat@armeedusalut.fr](mailto:benevolat@armeedusalut.fr)

Fonction :

- Préparation salle de restauration
- Accueil des bénéficiaires
- Service des repas et boissons
- Nettoyage du site

Compétences :

- Empathie pour les publics précarisés
- Capacité de prise de distance
- Capacité de travailler en équipe
- Disponibilité, écoute





## Service du petit-déjeuner (06h45-08h30) : [LA PÉNICHE DU COEUR](#)

La Péniche du Cœur est un centre d'hébergement d'urgence appartenant aux Restos du Cœur et accueillant 70 hommes isolés, vivent dans la rue. Nous leurs proposons une chambre et deux repas par jour (matin et soir), ainsi qu'un accompagnement socio-professionnel. Les 180 bénévoles de l'association sont chargés des repas et ils se répartissent sur 15 équipes : une équipe le matin, une équipe le soir tous les jours de la semaine, ainsi que le dimanche midi. Au-delà de servir un repas, l'objectif est aussi de passer du temps avec les hébergés à travers des discussions, des jeux de société, des sorties culturelles, etc... Une équipe de 9 salariés, parmi lesquels 4 travailleurs sociaux, sont responsables de les accompagner vers la réinsertion.

### **Description de la mission**

Nos bénévoles organisent, préparent et servent le petit-déjeuner aux hébergés de la Péniche (réapprovisionnement de stock et gestion des boissons chaudes).

En plus du service, les bénévoles créent un **lien pérenne** avec les personnes accueillies.

N'hésitez pas à découvrir notre action sur notre site Internet : <http://lapenicheducoeur.org> et à regarder notre vidéo : <https://www.youtube.com/watch?v=KAu71SnFRSc&t=>

Si vous êtes intéressé et disponible, nous vous contacterons ferons le nécessaire pour vous accueillir dans les meilleures conditions.

Contactez-nous de préférence par email : [recrutement@lapenicheducoeur.org](mailto:recrutement@lapenicheducoeur.org)

*« On compte sur vous ! »*

### **Talents requis :**

**Nous recherchons des bénévoles réguliers et capable de s'investir sur le déroulement du service et également sur la création de moments conviviaux (discuter, partager) avec les hébergés.**

**10** Nombre de bénévoles souhaité

### **Lieu d'exécution**

Quai Saint-Bernard - Jardin Tino Rossi  
75005 PARIS

Disponibilité souhaitée

La semaine en soirée

### **Fréquence d'intervention**

Mission Régulière

Contact : [recrutement@lapenicheducoeur.org](mailto:recrutement@lapenicheducoeur.org)



## **Distribution repas et convivialité le samedi soir (18h30/22h15) : [La Péniche du Cœur](#)**

La Péniche du Cœur est un centre d'hébergement d'urgence appartenant aux Restos du Cœur et accueillant 70 hommes isolés, vivent dans la rue. Nous leurs proposons une chambre et deux repas par jour (matin et soir), ainsi qu'un accompagnement socio-professionnel. Les 180 bénévoles de l'association sont chargés des repas et ils se répartissent sur 15 équipes : une équipe le matin, une équipe le soir tous les jours de la semaine, ainsi que le dimanche midi. Au-delà de servir un repas, l'objectif est aussi de passer du temps avec les hébergés à travers des discussions, des jeux de société, des sorties culturelles, etc... Une équipe de 9 salariés, parmi lesquels 4 travailleurs sociaux, sont responsables de les accompagner vers la réinsertion.

### **Description de la mission**

Nos bénévoles organisent, préparent et servent le repas aux hébergés de la Péniche (réapprovisionnement de stock et gestion des boissons chaudes).

En plus du service, les bénévoles créent un **lien pérenne** avec les personnes accueillies.

N'hésitez pas à découvrir notre action sur notre site Internet : <http://lapenicheducoeur.org> et à regarder notre vidéo : <https://www.youtube.com/watch?v=KAu71SnFRSc&t=>

Si vous êtes intéressé et disponible, nous vous contacterons ferons le nécessaire pour vous accueillir dans les meilleures conditions.

Contactez-nous de préférence par email : [recrutement@lapenicheducoeur.org](mailto:recrutement@lapenicheducoeur.org)

*« On compte sur vous ! »*

### **Talents requis :**

Service à la personne, Social

**Nous recherchons des bénévoles réguliers et capable de s'investir tant sur les missions logistiques (gérer le déroulement de la soirée, notamment en cuisine : réchauffer, servir, nettoyer) que sur la mission de convivialité (discuter, partager).**

### **Lieu d'exécution**

Quai Saint-Bernard - Jardin Tino Rossi  
75005 PARIS

Disponibilité souhaitée

La semaine en soirée

### **Fréquence d'intervention**

Mission Régulière

Contact : [recrutement@lapenicheducoeur.org](mailto:recrutement@lapenicheducoeur.org)

**Août Secours Alimentaire (ASA)    MISSIONS DES BENEVOLES    Août 2019**

Ouverture des centres trois après-midi par semaine pendant tout le mois d'août.

Inscription des bénévoles pour le nombre de jours qu'ils souhaitent : tout ou partie du mois d'août.

Les centres sont encadrés par un chef de centre compétent et formé.

**Préparation des colis.**

De 14h à 16h environ, les bénévoles préparent quelques centaines de colis repas qui comprennent des conserves de viande, poisson, légumes, un dessert, du pain, des œufs, des fruits. Les colis sont constitués dans des sacs en plastique et sont de trois natures :

- colis pour personnes seules qui peuvent faire chauffer leur nourriture (colis bleu) ;
- colis pour personnes seules qui ne peuvent pas faire chauffer leur nourriture (colis blanc)
- colis familiaux destinés aux familles contenant de la nourriture pour 3 personnes et distribués en nombre adapté à la taille de la famille (colis rose).

De 16h à 16h30, pause autour d'une boisson et de petits gâteaux.

**Accueil des personnes dans le besoin et distribution des colis.**

A partir de 16h30/17h, et jusqu'à 20h, le centre est ouvert aux personnes dans le besoin.

L'organisation d'un centre est articulée autour de plusieurs ateliers :

- accueil des personnes dans le besoin envoyées soit par les assistantes sociales des centres d'action sociale, soit par les associations dont ASA prend le relais ;
- distribution de colis adaptés au besoin de chaque famille ;
- buvette où les accueillis peuvent échanger entre eux ou avec les bénévoles autour d'une boisson rafraichissante ou d'un café ;
- atelier de dessins et de jeux pour les enfants qui accompagnent leurs parents.

Ces horaires de principe peuvent être modulés par le chef de centre selon les besoins, mais la fermeture est fixée à 20h au plus tard.

Il est possible de ne s'inscrire que pour la préparation des colis ou que pour la distribution selon la disponibilité des bénévoles.



FICHES MISSIONS BÉNÉVOLES

IV

LIEN SOCIAL AUPRÈS  
DES PERSONNES  
SANS-ABRI





# Le Carillon recherche des bénévoles !

## ON A BESOIN DE TOI !

Le Carillon est un réseau de solidarité locale entre commerçants, habitants et personnes sans domicile. Le but ? Améliorer le quotidien des personnes sans domicile, lutter contre leur isolement et changer le regard porté sur le monde de la rue, grâce au micro-engagement de chacun.

Le Carillon fonctionne et grandit grâce à l'implication de supers bénévoles, avec et sans domicile, qui agissent dans leur quartier...

## Toi aussi, rejoins-nous !

### Tes missions ?

- **Informers les personnes sans domicile** sur le réseau solidaire (distribution de listes, de bons et accompagnement chez des commerçants)
- Participer à des **actions de sensibilisation collectives** dans la rue, chez des commerçants ou des partenaires du réseau.
- Organiser des **événements et activités**, entre habitants avec et sans domicile (karaoké, repas, jeux, projection, débat, etc.)

### Quand ?



- 4 à 6h par mois, selon tes disponibilités
- 1 réunion mensuelle
- 1 événement mensuel

### Qui ?

Toute personne majeure, dynamique et bienveillante, aimant discuter avec ses voisins (avec et sans domicile).

Intéressé(e) ? Des questions ? Contacte-nous !



contact : [paris@lecarillon.org](mailto:paris@lecarillon.org) - 07 69 24 56 91



## TOI AUSSI TU PEUX AGIR!

Le Carillon est un réseau de solidarité locale entre commerçants, habitants et personnes sans domicile. Le but ? Améliorer le quotidien des personnes sans domicile, lutter contre leur isolement et changer le regard porté sur le monde de la rue, grâce au micro-engagement de chacun.

### Et en tant qu'habitant solidaire, je peux :

- **Aller à la rencontre** des personnes sans domicile de mon quartier
- **Offrir des produits en attente** (café, repas...) chez un commerçant solidaire
- Participer à des **activités et événements culturels** entre voisins avec et sans domicile : chorale, radio, gazette...
- Venir aux **événements solidaires** organisés régulièrement dans mon quartier et contribuer aux collectes organisés pour nos partenaires sociaux!
- Diffuser les bonnes infos et contribuer à **casser les clichés** sur les personnes sans domicile et sur le monde de la rue !
- Participer aux **formations** et ateliers de La Cloche

**Intéressé(e)? Des questions? Contactez-nous!**



contact : [paris@lecarillon.org](mailto:paris@lecarillon.org) - 07 69 24 56 91



## Le super quotidien d'un bénévole Flash



Envie d'agir **tout près de chez vous** ? De rencontrer vos voisins qu'ils soient avec ou sans abri pendant des événements conviviaux ? De donner un coup de pouce en fonction de votre temps, de vos moyens ou de vos compétences ? Rejoignez le réseau solidaire Entourage, pour **rencontrer et aider au quotidien ceux qui en ont besoin** autour de vous !

L'association Entourage crée des ponts entre les voisins et les personnes SDF afin d'encourager plus de solidarité et moins de solitude. Entourage a développé **une plateforme collaborative** pour connecter les voisins, les personnes SDF et les assos locales pour se rencontrer et agir ensemble, chacun à son échelle.

→ **Déjà 25 000 parisiens agissent sur le réseau, pourquoi pas vous ?**

Rejoignez notre réseau en téléchargeant notre app mobile (Entourage) ou en vous créant un compte sur notre site : [www.entourage.social/app](http://www.entourage.social/app)

### Vous former

Commencez par mieux comprendre les personnes SDF et leur parcours. Découvrez les trucs et astuces pour aller à la rencontre des sans abri. Etc.

Les vidéos en ligne du programme "Simple comme Bonjour" pourront vous guider : [www.simplecommebonjour.org](http://www.simplecommebonjour.org).

### Agir avec le réseau Entourage

Sur le réseau vous pouvez agir à votre guise :

- en rejoignant les actions des autres utilisateurs :
  - rencontrer une personne SDF qui a besoin d'un coup de pouce pour relire son CV
  - participer à une soirée conviviale au sein d'un centre d'hébergement
  - donner des produits d'hygiène à une asso de votre quartier qui organise une collecte
  - etc.
- en créant vous mêmes vos propres actions pour relayer les besoins des personnes SDF que vous rencontrez ou pour proposer vos compétences !

Ces actions sont portées par des associations, des personnes SDF ou vos voisins !

Guillaume, le travailleur social de l'équipe Entourage, se tient toujours à la disposition de tous les utilisateurs pour les accompagner et garantir le respect de la [charte éthique](#) d'Entourage.

Une question, une suggestion ? Contactez Clémence à [clemence@entourage.social](mailto:clemence@entourage.social)





## Entourage : la super mission d'un Ambassadeur - Animateur

Entourage, c'est le réseau de ceux qui n'ont pas de réseau ! Depuis 2014, notre mission est de créer du lien social et des rencontres entre voisins et personnes SDF à l'échelle locale. Pour démultiplier son impact, Entourage a développé un Programme d'Ambassadeurs. Peut-être vous ?

### Le profil de l'ambassadeur-animateur

Vous aimez avant tout le contact avec les gens, et créer des opportunités de rencontres ? Pour vous, il y a 1001 raison de se rassembler : un jeu, un bon plat, un sujet de discussion, une passion commune ... ? Bingo ! Si vous êtes super motivé à l'idée d'organiser ce type d'événement, avec d'autres ambassadeurs pour vous épauler, cette mission est faite pour vous.

### Votre mission



Créer un événement de convivialité Entourage par mois qui rassemblera voisins avec et sans abri près de chez vous.

#### *Ils l'ont fait et ça a été un succès !*

*Gaël et Héloïse ont organisé une soirée sur le thème de "l'humour à la rue". Alexia, Lucile ont proposé un pique-nique solidaire dans un parc. Mais aussi : des cafés en bout de rue, des pétanques, des soirées jeux de société, soirée loto dans un accueil de jour, diffusion d'un film ...*

### Pour quel impact ?

Depuis 2016, Entourage a développé un réel savoir-faire dans l'organisation de rencontres entre voisins avec et sans-abri. Ces événements permettent de créer du lien facilement : se retrouver dans une atmosphère bienveillante, c'est un moment chaleureux assuré ! Grâce à des techniques d'animation simples et efficaces, la personne, qu'elle soit avec ou sans abri, oublie petit à petit ses préjugés pour oser naturellement la rencontre.

Des moments toujours réussis, sans compter la nouvelle dynamique de quartier que ces événements impulsent et les nombreux bénéfices tirés par chacun : estime de soi, confiance, sociabilisation ...

### Notre accompagnement

Lors de la formation, des ateliers vous permettront de mieux appréhender les questions liées à la précarité et à l'exclusion sociale, mais aussi d'appliquer les bonnes pratiques qui vous aideront à mener à bien votre mission d'ambassadeur - animateur !

Et vous, quel événement de convivialité allez-vous organiser pour faire de votre ville, une ville plus chaleureuse et solidaire ?

Une question, une suggestion ? Contactez Clémence à [clemence@entourage.social](mailto:clemence@entourage.social)





## Entourage : la super mission d'un Ambassadeur - Amplificateur

Entourage, c'est le réseau de ceux qui n'ont pas de réseau ! Depuis 2014, notre mission est de créer du lien social et des rencontres entre voisins et personnes SDF à l'échelle locale. Pour démultiplier son impact, Entourage a développé un Programme d'Ambassadeurs. Peut-être vous ?

### Le profil de l'ambassadeur-amplificateur

Présenter Entourage ne vous fait pas peur, au contraire ! Vous êtes plus que motivé à l'idée de présenter les missions et la philosophie de l'association aux acteurs de votre quartier : associations, structures et commerces de quartier... Vous savez combien ces rencontres sont sources de bonnes opportunités pour créer plus de lien social dans votre ville. Et vous n'hésitez pas à les saisir et à les partager aux ambassadeurs de votre antenne.

Votre ville n'aura plus aucun secret pour vous !

### Votre mission :

Donner de l'ampleur à l'élan de solidarité : recruter de nouveaux membres Entourage !

Rencontrer les acteurs incontournables de la solidarité de votre ville pour :

- leur (re)-présenter l'association et construire des partenariats
- déterminer les actions communes à mettre en place: atelier de sensibilisation, atelier de démonstration de l'application ou co-organisation d'un événement de convivialité.



### Pour quel impact ?

À l'échelle d'un quartier ou d'une ville, mieux coordonner les actions professionnelles ou citoyennes, à fort impact social. Créer des partenariats permet de belles synergies inter-associatives : co-organisation d'événements de convivialité, communication sur les outils mis à disposition par Entourage aux personnes avec et sans abri...

+ de synergies pour + de chaleur humaine !

### Notre accompagnement

Lors de la formation, des ateliers vous permettront de mieux appréhender les questions liées à la précarité et à l'exclusion sociale, mais aussi d'apprendre à pitcher Entourage et de vous accompagner au mieux dans votre mission d'ambassadeur - développeur !

Êtes-vous prêt à connaître votre quartier comme votre poche ? L'équipe en est sûre !

Une question, une suggestion ? Contactez Clémence à [clemence@entourage.social](mailto:clemence@entourage.social)







## **Bénévole pour atelier jeux de société (2h par semaine) La Péniche Du Cœur**

La Péniche du Cœur est un centre d'hébergement d'urgence appartenant aux Restos du Cœur et accueillant 70 hommes isolés, vivent dans la rue. Nous leurs proposons une chambre et deux repas par jour (matin et soir), ainsi qu'un accompagnement socio-professionnel. Les 180 bénévoles de l'association sont chargés des repas et ils se répartissent sur 15 équipes : une équipe le matin, une équipe le soir tous les jours de la semaine, ainsi que le dimanche midi. Au-delà de servir un repas, l'objectif est aussi de passer du temps avec les hébergés à travers des discussions, des jeux de société, des sorties culturelles, etc... Une équipe de 9 salariés, parmi lesquels 4 travailleurs sociaux, sont responsables de les accompagner vers la réinsertion.

### **Description de la mission**

Type de mission : Animation

Domaine d'action : Culturel et Loisirs

Public : Tous publics

Depuis fin mars, les travailleurs sociaux ont mis en place un "atelier jeux de société" une fois par semaine, le mercredi de 10h à 12h.

L'objectif de cet atelier est double : ludique mais aussi socio-éducatif.

Nous recherchons une personne disponible toutes les semaines (hors périodes de congés) pour co-animer cette activité. Pour le moment, l'atelier serait mené en binôme avec un/e bénévole et un travailleur social, mais à terme différentes personnes pourraient se relayer sur cette activité.

**1** bénévoles souhaité

### **Lieu d'exécution**

Quai Saint-Bernard Jardin Tino Rossi  
**75005 PARIS**

Contact : [recrutement@lapenicheducoeur.org](mailto:recrutement@lapenicheducoeur.org)



# BENEVOLAT AU SECOURS POPULAIRE DE PARIS

## LE PROJET

L'accès aux vacances est un axe prioritaire du Secours Populaire, la Mairie de Paris nous accorde cette année encore sa confiance pour tenir un stand à Paris Plage. Les activités et les jeux animés par les bénévoles permettent aux enfants et aux familles parisiennes en difficulté de vivre des journées vacances tout au long de l'été.

## LES MISSIONS

Animations, jeux de plein air pour les jeunes de 4 à 14 ans qui passent sur le stand du Secours Populaire.

Distribution de flyers par roulement.



## Où ?

Stand du Secours Populaire à Paris Plage : Quai de la Loire, Bassin de la Villette (à côté de la tyrolienne)

## Quand ?

Du 6 Juillet au 11 Août

Présence bénévole par tranche de 3 heures

## Contact ?

[bernard.bousrez@spf75.org](mailto:bernard.bousrez@spf75.org)

98 quai de la  
Rapée, 75012  
Paris



CENTRE  
D'ACTION SOCIALE  
VILLE DE PARIS

Contact : [fabrique-solidarite@paris.fr](mailto:fabrique-solidarite@paris.fr)  
01 55 78 23 63

Retrouvez toutes les informations sur notre page  
Facebook