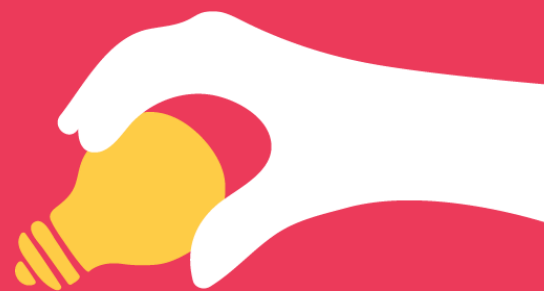




# LA FABRIQUE *de la* SOLIDARITÉ

Fiches missions bénévoles



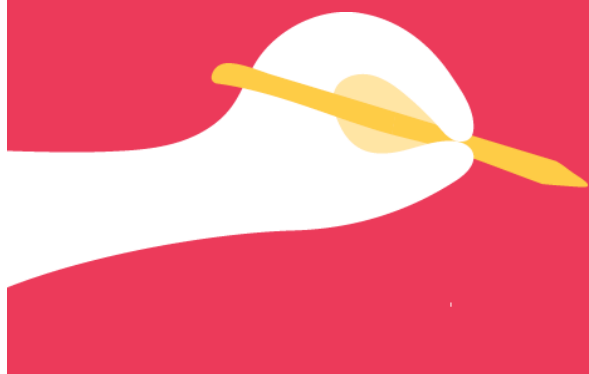


**I - DISPOSITIFS D'ACCUEIL TOUS PUBLICS**

**II - DISPOSITIFS D'ACCUEIL POUR LES FEMMES EN  
SITUATION DE RUE**

**III - DISPOSITIFS D'AIDE ALIMENTAIRE**

**IV - LIEN SOCIAL AUPRES DES PERSONNES  
SANS-ABRI**



La Fabrique de la Solidarité est un lieu ouvert à toutes celles et ceux qui souhaitent s'engager pour et avec les personnes sans-abri.

La Fabrique de la solidarité a pour objet de :

- **Rassembler** tous les acteurs de la solidarité en un lieu unique.
- **Former** et informer les Parisien.ne.s qui souhaitent agir contre la grande exclusion.
- **Développer** des projets citoyens et solidaires.
- **Animer** une communauté de volontaires de la solidarité à Paris.

Vous y trouverez :

Une programmation culturelle accessible (bibliothèque solidaire, expositions, projections, ateliers créatifs, ciné-débat...), des salles de réunions pour les acteurs de la solidarité, un café solidaire géré par l'association Aurore et proposant snack, apéro, déjeuner, café, goûter sur place et/ou à emporter.

Les horaires de la Fabrique de la Solidarité :

Lundi : Fermé

Mardi : 12h-19h30 (21h30 selon programmation)

Mercredi - Vendredi : 12h-18h

Jeudi : 12h-21h30

Un samedi sur deux de 11h à 16h

Les horaires du Café Solidaire :

Mardi : 12h-14h puis 18h-21h30 (selon programmation)

Mercredi : 12h-18h

Jeudi : 12h-14h puis 18h-21h30

Vendredi : 12h-14h

Un samedi sur deux : 11h-16h

Contactez la Fabrique de la Solidarité :

98 quai de la râpée, 75012

[fabrique-solidarite@paris.fr](mailto:fabrique-solidarite@paris.fr)

[01 55 78 23 63](tel:0155782363)

Retrouvez la Fabrique de la Solidarité sur Facebook et Instagram.

**Rejoignez-nous et devenez un volontaire de la solidarité !**

### **Qu'est-ce qu'un volontaire de la solidarité ?**

Toute personne souhaitant se mobiliser pour et avec les personnes sans-abri, et ayant participé à une formation de la Fabrique de la Solidarité.

Les volontaires de la solidarité peuvent s'engager dans diverses missions selon leurs disponibilités et envies, sur le long terme ou à la carte : animation d'ateliers jeux pour les familles, participation à une collecte, distribution de repas, maraudes, organisation d'une soirée conviviale...

### **Les formations :**

Tous les mois, la Fabrique de la Solidarité, en collaboration avec ses partenaires associatifs (Aurore, Emmaüs, ADSF Les Restos du Cœur ...), propose de former des volontaires au «b.a.-ba de la lutte contre l'exclusion».

Ces formations ont pour but d'informer, de sensibiliser et d'initier un « changement de regard » en direction des personnes sans-abri.

A l'issue des formations, rencontrez les associations qui cherchent des bénévoles.

Pour plus d'informations, rendez-vous sur notre page Facebook, Instagram ou sur [paris.fr](http://paris.fr).

## En partenariat avec les institutions et associations de lutte contre l'exclusion



Le Centre d'action sociale de la Ville de Paris (CASVP) met en œuvre la politique municipale d'action sociale en proposant notamment les prestations de la Ville de Paris, au sein de ses 20 Centres d'action sociale. Le CASVP pilote l'organisation de la Nuit de la Solidarité et la création de la Fabrique de la Solidarité.



La Direction de l'Action Sociale, de l'Enfance et de la Santé (DASES), créée en 1985, exerce l'ensemble des compétences dévolues au Département en matière sociale, médico-sociale et de santé et certaines missions municipales.



Créé en 1993, le Samusocial de Paris met en œuvre des actions de lutte contre la grande exclusion : écoute et orientation par le 115 de Paris, hébergement en centres d'hébergement d'urgence (CHU), accueils de jour, soins en Lits Halte Soins Santé (LHSS), accompagnement social, etc.



EMMAÛS Solidarité est une association laïque, d'intérêt général, créée par l'abbé Pierre en 1954. Les missions d'EMMAÛS Solidarité sont l'accueil, l'hébergement et le logement des personnes sans-abri ou en situation de grande précarité.



L'association Aurore est organisée autour de trois missions à destination des personnes en situation d'exclusion : hébergement, soin et insertion. Ses activités sont multiples : maraudes, hébergement et accompagnement de femmes victimes de violences, accueil et hébergement de personnes en situation d'addiction, soins de personnes en situation de précarité...



La Fondation de l'Armée du Salut intervient principalement dans les domaines de l'action sociale et médico-sociale, de la protection et l'accompagnement de l'enfance et de l'adolescence, du soin et de l'aide alimentaire. Elle apporte une aide aux femmes, aux hommes et aux familles qui se trouvent dans la plus grande détresse : des repas, un hébergement d'urgence...



Créée en 2001, l'association ADSF « Agir pour la Santé des Femmes » intervient en France, en Europe de l'est, au Maghreb, en Afrique, au Proche-Orient et en Asie pour l'accès aux soins des femmes en situation de précarité.



A la rue, c'est l'isolement qui déshumanise : pour favoriser les rencontres et créer du lien social, la communauté Entourage, composée de voisins, de commerçants, d'associations et de personnes SDF, s'organise via une carte interactive et une application qui centralisent toutes les actions solidaires de proximité.



Le Carillon est une initiative de l'association La Cloche : un réseau de commerçants solidaires qui proposent des petits services gratuits à tous ceux qui en ont besoin. Les échanges de services, s'ils ont clairement pour objectif de répondre aux besoins primaires (boire, manger, se soigner), visent surtout à favoriser la création de lien durable.



Fondés par Coluche en 1985, « les Restaurants du Cœur - les Relais du Cœur » ont pour but d'aider et d'apporter une assistance bénévole aux personnes démunies, notamment dans le domaine alimentaire par l'accès à des repas gratuits, et par la participation à leur insertion sociale et économique, ainsi qu'à toute action contre la pauvreté sous toutes ses formes.



Le SPF met en œuvre une solidarité de proximité qui repose sur l'accueil, les aides matérielles, les aides à l'insertion et l'éducation populaire. Le SPF accompagne les personnes et les familles en difficulté dans la durée, pour favoriser leur accès aux droits et lutter contre l'exclusion : aide à l'insertion professionnelle, accès au logement, à l'éducation, à la santé, aux vacances, à la culture et aux loisirs, au sport...



Issu du plus ancien organisme du monde, l'Ordre de Malte France est une association catholique hospitalière reconnue d'utilité publique, fondée en 1927. Ses milliers de salariés et de bénévoles s'engagent chaque jour en France et dans 26 pays pour secourir, soigner, et accompagner les personnes fragilisées par la maladie, le handicap, la pauvreté ou l'exclusion et former les aidants.



En 2007, les Conseils de quartier du 11ème arrondissement décident de créer l'association Onze Mille Potes pour gérer et animer une bagagerie suite à un constat : beaucoup de personnes sans abri errent sur le Bd Richard -Lenoir avec de lourds bagages.

L'association Solidarité Jean Merlin aide et accompagne les personnes sans domicile fixe. Elle leur propose une domiciliation administrative pour leur permettre d'ouvrir leurs différents droits et recevoir dans de bonnes conditions leurs courriers.

Elle accueille sans distinction toute personne sans domicile stable.

Le Secours catholique est une association à but non lucratif créée le 8 septembre 1946 par l'abbé Jean Rodhain. Le Secours catholique est attentif aux problèmes de pauvreté et d'exclusion de tous les publics et cherche à promouvoir la justice sociale.

L'Association des Cités du Secours Catholique est une association loi 1901, laïque, créée en 1989 à l'initiative du Secours Catholique.

Elle agit pour l'inclusion des personnes les plus fragiles.

Sa vocation est d'accompagner vers l'autonomie et l'insertion socio-professionnelle des personnes en situation de précarité, d'exclusion ou de handicap.

La Chorba, est une association humanitaire, apolitique, laïque et non communautaire. Depuis 20 ans, l'association développe une chaîne vertueuse associant, enjeu sociaux et environnementaux.

SNL Paris rassemble des citoyens qui s'engagent localement pour lutter contre le mal logement. Réunis à l'échelle d'un quartier en Groupes Locaux de Solidarité, les bénévoles collectent des fonds pour créer ou réhabiliter des logements. Ils proposent ensuite ces logements, pour un loyer adapté, à des personnes en situation de grande précarité. Les bénévoles accueillent les locataires dans le groupe local et les accompagnent le temps nécessaire pour qu'ils accèdent à un logement durable.

« De l'urgence à l'insertion » exprime en résumé la volonté des Œuvres de La Mie de Pain : répondre aux besoins des personnes en danger du fait de la précarité, de la marginalisation ou de l'exclusion.



Le Centre d'action sociale protestant (CASP) est une association reconnue d'utilité publique qui accompagne plus de 70 000 personnes (accueillies, hébergées, orientées) par an dont plus de 55 000 personnes suivies dans le cadre d'actions d'accompagnement renforcées.



LES ASTROLIENS est une association de loi 1901. Les bénévoles de 17 à 25 ans accompagnent des personnes de plus de 70 ans à la découverte de la planète Numérique. Une aventure intergénérationnelle!



Notre association le REST-OS SOLIDAIRE a pour activité principale de venir en aide aux animaux des personnes sans-abri, en leur apportant une aide alimentaire par le biais de dons de particuliers ou de sociétés commerciales. Les dons collectés sont ensuite redistribués directement aux sans-abris, en effectuant des maraudes dans les rues de Paris.



Cosmos Arts est une structure à taille humaine dans le domaine du spectacle vivant, nous sommes engagés aux côtés d'artistes situés dans le champ du théâtre, de la musique, de formes hybrides et novatrices. Nos champs d'actions couvrent l'accompagnement d'artistes, l'organisation et la production d'événements, le développement d'actions culturelles (ateliers d'écriture, de théâtre, arts de la marionnette, projets pédagogiques...). Dans cette continuité, nous impulsions des projets novateurs pour créer des ponts entre le champ culturel et social.



Hologramme Global est une association dédiée au bien commun décorée par la Mairie de Paris. Les principaux domaines d'actions actuels sont la collecte et la redistribution gratuite des invendus au marché Daumesnil - Paris 12 (depuis fin 2015) ; des chantiers de co-construction, et des opérations de nettoyage participatif.



FICHES MISSIONS BÉNÉVOLES

I  
**DISPOSITIFS D'ACCUEIL  
TOUS PUBLICS**



## LE SAMUSOCIAL DE PARIS

Le Samusocial de Paris est un des acteurs principaux de la lutte contre la grande exclusion à Paris. Sa mission est d'apporter une assistance aux personnes sans domicile fixe, à tout moment, de jour comme de nuit, et de rechercher la réponse la plus adaptée aux besoins qu'elles expriment. Sa méthode consiste à aller vers les personnes, à offrir une permanence 24h/24, à rechercher des solutions d'hébergement et de soin et à favoriser la sortie de l'urgence.

Être bénévole au Samusocial de Paris, c'est mettre son temps, et ses talents **au service des personnes en situation de grande précarité**. Si le Samusocial de Paris s'est construit sur la constitution d'équipes professionnelles pluridisciplinaires (travailleurs sociaux, éducateurs, animateurs, infirmiers, médecins...), **l'apport des bénévoles à nos côtés est primordiale en matière de lien social**.

### Les missions des bénévoles

- Aide administrative, accueil, tri de courriers
- Accompagnement vers l'emploi (rédaction de Curriculum Vitae et lettres, préparation à des entretiens...)
- Accompagnement à des sorties, à des rendez-vous sociaux ou médicaux
- Animation d'ateliers de lecture et de jeux autour du livre pour les jeunes de 5 à 11 ans
- Ateliers de cuisine
- Ateliers bien-être et soins
- Bricolage
- Cours de français pour adultes
- Cours de sport, gymnastique
- Jardinage
- Menuiserie
- Moments de convivialité avec les familles (ateliers : bien-être, cuisine, théâtre, chant...)
- Participation à des collectes
- Soutien scolaire
- Tri de vêtements, fournitures, jouets., etc.
- ...

### Disponibilités

Engagez-vous à nos côtés et mettez vos compétences au profit de notre mission d'intérêt public. Quels que soient votre métier et votre formation, nous avons besoin de vous pour lutter contre la grande exclusion. Certaines missions demandent de la régularité, d'autres événements sont plus ponctuels.

### Engagement

Consultez nos missions, régulièrement mises en ligne sur le site du Samusocial de Paris, dans la rubrique « Nous rejoindre » et candidatez dans la rubrique « Devenir bénévoles ».

Contact : [benevoles@samusocial-75.fr](mailto:benevoles@samusocial-75.fr)

Fiche de missions bénévoles  
MISSION O.P.A.L.E. – Cours de français

**Le projet O.P.A.L.E - Objectif Priorité Au Logement et à l'Emploi**

O.P.A.L.E. propose aux ménages hébergés en hôtel social depuis plus de 4 ans un accompagnement global réalisé par une équipe pluridisciplinaire : travailleurs sociaux, chargé d'insertion professionnelle, psychologue, juriste, avocat... L'objectif est d'accompagner les familles vers un logement pérenne, à Paris ou en région parisienne. La maîtrise de la langue française est une clé primordiale pour accéder au logement et à l'emploi.

Ce projet, à visée sociale et professionnelle, a pour but de donner des cours de français pour les grands débutants ou débutants.

**Les missions des bénévoles « Cours de français »**

Accompagné(e) par la responsable de la mission O.P.A.L.E., vous serez en charge de :

- Créer à partir d'outils pédagogiques du Français Langues Etrangères (FLE) des ateliers socio linguistiques (ASL) à visée professionnelle et sociale sur des thèmes variés : la mobilité et le repérage dans le métro, le vocabulaire et l'expression sur les métiers visés, la communication en situation réelle (jeu de rôle par exemple), la présentation de soi...
- Animer 1 à 2 demi-journées d'expression orale (peu d'expression écrite) par semaine, de préférence en binôme avec un autre bénévole ou un professionnel d'OPALE (suivant les recrutements)
- Evaluer les connaissances des apprenants ; voire les accompagner vers la validation des DELF A1/A2 suivant les demandes

**Disponibilité**

1 à 2 demi-journées par semaine  
Du lundi au vendredi  
Possibilité le samedi matin

**Engagement**

Régulier  
Au minimum 3 mois (équivalent à une session de formation)

**Localisation**

Pantin

**Compétences et talents**

- Sens du contact, bon relationnel
- **Expérience de cours de français dans d'autres structures ou expérience de formation d'adultes**
- Intérêt pour les missions du Samusocial de Paris et ses projets terrain

Contact :  
[benevoles@samusocial-75.fr](mailto:benevoles@samusocial-75.fr)

Fiche de missions bénévoles

MIEUX VIVRE A L'HOTEL – Animations/ateliers

### **L'environnement**

Plus de 40 000 personnes en famille sont hébergées en hôtel aujourd'hui en Ile-de-France.

Le programme « Mieux Vivre à l'Hôtel » a pour objectif de permettre aux enfants d'accéder à des activités sportives et culturelles indispensables à leur mieux-être et leur construction.

Il se décline autour de 4 thématiques :

- Lutter contre l'insécurité alimentaire à l'hôtel
- Lutter contre les difficultés d'accès aux soins
- Permettre un accès à la culture et aux loisirs
- Alphabétisation et soutien scolaire

### **Les missions des bénévoles**

- Animation d'ateliers hebdomadaires de lecture et de jeux autour du livre pour les jeunes de 5 à 11 ans
- Soutien scolaire
- Accompagnement à des sorties
- Participation à des collectes
- Intervention en hôtel pour mettre en place un moment de convivialité avec les familles (ateliers : bien-être, cuisine, théâtre, chant...)

### **Disponibilités**

En semaine, en fin de journée

Mercredi après-midi

Samedi

### **Engagement**

Ponctuel ou régulier selon les missions

### **Localisation**

En fonction de la mission.

Paris - 92 - 93 - 94

Contacts :

[benevoles@samusocial-75.fr](mailto:benevoles@samusocial-75.fr)

Fiche de missions bénévoles  
MISSION MIGRANTS – Accompagnement

### **L'environnement du Pôle santé**

#### Centres d'Accueil et d'Examen des Situations (CAES) – Paris et Nanterre

Les CAES sont des structures d'accueil et d'hébergement temporaires réservées aux hommes isolés demandeurs d'asile primo-arrivants orientés via les accueils de jour migrants ou les mises à l'abri des campements.

Des bilans infirmiers d'évaluation et d'orientation y sont effectués en partenariat avec les structures hospitalières et médicalisées de proximité.

#### Centre d'Hébergement d'Urgence Migrants (CHUM) d'Ivry

L'objectif est d'établir des bilans sanitaires et d'assurer le suivi des patients hébergés au sein du centre.

Une infirmière en collaboration avec un interprète évaluent la santé du patient dans le contexte du parcours migratoire et proposent une orientation si besoin.

Outre son action de diagnostic et d'orientation, le Pôle santé a notamment un rôle de prévention, d'éducation à la santé et d'information sur le système de santé français par le biais d'ateliers qui ont lieu chaque semaine.

### **Les missions des bénévoles**

- Assurer l'accompagnement physique, du trajet d'un hébergé à un rendez-vous médical extérieur (sans y assister – respect du secret médical).
- Prendre le temps d'indiquer les trajets et expliquer comment utiliser les titres de transport.
- Permettre à la personne de pouvoir se rendre en autonomie à son prochain rendez-vous.

### **Disponibilités**

Du lundi au vendredi  
Par demi-journée

### **Engagement**

Ponctuel

### **Localisation**

CAES : Paris 75018 et Nanterre 92000  
CHU Migrants : Ivry 94200

### **Compétences**

- Sens du contact, bon relationnel
- Respect de la confidentialité
- Sens de l'orientation et connaissance des transports parisiens
- Intérêt pour les missions du Samusocial de Paris et ses projets de terrain

Contact : [benevoles@samusocial-75.fr](mailto:benevoles@samusocial-75.fr)

Fiche de missions bénévoles  
Tri – Entrepôt siège

**LE SAMUSOCIAL DE PARIS**

Le Samusocial de Paris est un des acteurs principaux de la lutte contre la grande exclusion à Paris.

Sa mission est d'apporter une assistance aux personnes sans domicile fixe, à tout moment, de jour comme de nuit, et de rechercher la réponse la plus adaptée aux besoins qu'elles expriment.

Sa méthode consiste à aller vers les personnes, à offrir une permanence 24h/24, à rechercher des solutions d'hébergement et de soin et à favoriser la sortie de l'urgence.

**L'environnement**

L'entrepôt, basé au siège du Samusocial de Paris, réceptionne des produits au quotidien, afin de les redistribuer dans les différents sites d'hébergement de Paris selon leurs besoins. Un tri et une réorganisation des produits actuellement stockés à l'entrepôt est nécessaire afin d'optimiser la gestion des flux et être en capacité de répondre de façon plus efficace aux demandes des sites.

Les bénévoles souhaitant participer, seront accompagnés par 2 personnes de l'équipe Logistique du Samusocial.

**Les missions des bénévoles**

- Effectuer les opérations de « dépalettisation » : manipulation des cartons conditionnés sur palette
- Vérification du contenu des cartons et tri de celui-ci, selon les différents types de produit (principalement vêtements et alimentaire), à l'aide d'une fiche de contrôle de stocks.
- Emballage des produits triés dans de nouveaux cartons et étiquetage.
- Palettisation des cartons.

**Disponibilités**

Cette mission se déroulera à partir du lundi 7 octobre au vendredi 18 octobre 2019, en 2 créneaux horaires :

- 9h00 à 12h00
- 14h00 à 17h00.

**Engagement**

Par demi-journée(s)

**Localisation**

Siège du Samusocial de Paris  
51 avenue Ledru-Rollin  
94200 IVRY SUR SEINE

**Compétences et talents**

Réactivité  
Organisation  
Travail en équipe  
Bonne condition physique (cartons légers)

Contact : [benevoles@samusocial-75.fr](mailto:benevoles@samusocial-75.fr)



## Missions des bénévoles à Paris

### ➤ Lutte contre la pauvreté et l'exclusion :

- **Accueils petits déjeuners pour personnes démunies :**
  - Paris 3<sup>ème</sup>, 4<sup>ème</sup>, 6<sup>ème</sup>, 7<sup>ème</sup>, 8<sup>ème</sup>, 11<sup>ème</sup>, 12<sup>ème</sup>, 16<sup>ème</sup>, 17<sup>ème</sup> – Le samedi ou dimanche matin
  - Maraudes pédestres en parallèle suivant les actions
- **Maraudes de nuit :**
  - Maraudes véhiculées, en renfort hivernal du Samusocial de Paris (LUN, MER, VEN, SAM) – Tout Paris
  - Maraudes pédestres : Paris 9<sup>ème</sup> (JEU, de janv. à mars), Paris 19<sup>ème</sup> (MAR, VEN, de sept. à juin)
  - Maraudes médicales – 1 à 3 soirs par semaine toute l'année, Paris et Versailles
- **Centres d'hébergement d'urgence :**
  - Fleuron Saint-Jean (Paris 15<sup>ème</sup>) : Préparation et service du dîner, échanges, jeux... – tous les soirs
  - CHU Masséna (Paris 13<sup>ème</sup>) : Cours de FLE, sorties culturelles – toute l'année, 1 à plusieurs fois par mois
- **Accueils de jour :**
  - La Bagagerie Cœur du Cinq (Paris 5<sup>ème</sup>) : Permanences d'accueil matin et soir – toute l'année
  - La Bagagerie du canal (Paris 19<sup>ème</sup>) : Permanences d'accueil matin et soir (MAR, JEU, SAM, DIM)

### ➤ Accompagnement de personnes fragilisées :

- **Maison d'Accueil Spécialisée (MAS) Saint-Jean-de-Malte :**
  - Sorties ludiques et culturelles avec des résidents handicapés – 1 fois par mois
  - Animation d'ateliers et visites aux personnes handicapées (Paris 19<sup>ème</sup>)
- **Institution Nationale des Invalides :**
  - Sorties ludiques et culturelles – tous les weekends
  - Animations d'activités et visites aux pensionnaires (Paris 7<sup>ème</sup>)
- **Hôpital d'instruction des armées Bégin Saint-Mandé :**
  - Courses et visites aux hospitalisés – tous les weekends après-midi (94, Val-de-Marne)
- **« Les Dimanches de Malte 75 » :**
  - Sorties ludiques pour jeunes handicapés (Paris 15<sup>ème</sup>)

### ➤ Secourisme

- **Unité Départemental d'Intervention de l'Ordre de Malte (UDIOM) 75 :**
  - Postes de secours – toutes l'année
  - Assistance aux populations sinistrées
  - Formations

#### ▪ Contacts :

[a.parisse@ordredemaltefrance.org](mailto:a.parisse@ordredemaltefrance.org)

[f.felicien@ordredemaltefrance.org](mailto:f.felicien@ordredemaltefrance.org)



L'Association Départementale des Restos du Cœur de Paris (AD75) : 15 000 personnes accueillies 2 730 000 repas distribués, recherche :

### **Adjoint au Responsable de centre d'accueil et distribution, Responsable de journée**

Le bénévole a la responsabilité du fonctionnement et de l'animation du centre sur une journée de distribution. Cette fonction s'exerce en liaison étroite avec le responsable de centre et l'équipe d'animation du centre.

#### **Missions**

Participer à la gestion et l'animation de l'équipe de bénévoles du centre (30 / 50 personnes), s'assurer de l'intégration des nouveaux, suivre le plan de formation des bénévoles

Animer la distribution du jour : établir le plan de distribution, s'assurer du bon déroulement de la distribution, échanger avec les personnes accueillies, recevoir celles qui le demandent, veiller à la préparation des locaux en début et fin de distribution, animer l'équipe de bénévoles de la journée .Faire la liaison avec le responsable du centre et les autres responsables de journée.

Suivre les livraisons et assurer la liaison avec l'entrepôt du département. Contrôler les produits en stock et à la livraison (hygiène, quantité) . Veiller à l'application des règles d'hygiène et d'administration en vigueur aux Restos

#### **Savoir-faire/savoir être**

- Sensibilité à l'accueil et à l'accompagnement des personnes accueillies dans le centre et plus généralement adhésion aux missions et valeurs des Restos du Cœur. Sens du contact
- Goût pour l'animation d'équipes de bénévoles. Rigueur et organisation. Capacité à décider
- Assiduité

#### **Disponibilités**

1 à 2 journées par semaine. **Engagement** minimum d'un an.

**Contact** : [benevolat@restosducoeur75.org](mailto:benevolat@restosducoeur75.org)



# BÉNÉVOLE MARAUDE



**Les Restaurants du Cœur ont pour but « d'aider et d'apporter une assistance bénévole aux personnes démunies**, notamment dans le domaine alimentaire par l'accès à des repas gratuits, et par la participation à leur insertion sociale et économique, ainsi qu'à toute action contre la pauvreté sous toutes ses formes ».

L'Association Départementale des Restaurants du Cœur de Paris, recherche un(e) **bénévole Maraude**.

## Missions

En tant que bénévole Maraude, vous rejoignez un équipage de 2 à 4 bénévoles allant à la rencontre de personnes en situation de rue (en voiture ou à pied). Vos principales missions :

- Établir du lien social : écouter, échanger, dialoguer dans la convivialité
- Distribuer de la nourriture, des produits d'hygiène, des vêtements, des duvets...
- Orienter les personnes accueillies en fonction de leurs besoins
- Participer aux tâches logistiques
- Participer aux briefings et débriefings

## Savoir être

Vous vous engagez sur une présence régulière et sur le respect de la charte des bénévoles\*.

Vos qualités :

- Sens du contact et de l'écoute
- Esprit d'équipe
- Sens de l'engagement

## Disponibilités et lieu

3 à 4 heures par maraude en soirée à Paris (idéalement 2 à 4 fois par mois)

**Cette mission vous intéresse et vous désirez vous engager à nos côtés, contactez le service bénévolat au 01 53 24 98 17 ou [benevolat@restosducoeur75.org](mailto:benevolat@restosducoeur75.org)**

### \*CHARTRE DES BÉNÉVOLES

*L'esprit de Coluche se résume en quelques mots dans la Charte des bénévoles, que chacun s'engage à appliquer intégralement*

- 1 Respect et solidarité envers toutes les personnes démunies.
- 2 Bénévolat sans aucun profit direct ou indirect.
- 3 Engagement sur une responsabilité acceptée.
- 4 Convivialité, esprit d'équipe, rigueur dans l'action.
- 5 Indépendance complète à l'égard du politique et du religieux.
- 6 Adhésion aux directives nationales et départementales.

# Bénévole Relai Gens de la Rue



Les Restaurants du Cœur ont pour but « d'aider et d'apporter une assistance bénévole aux personnes **démunies**, notamment dans le domaine alimentaire par l'accès à des repas gratuits, et par la participation à leur insertion sociale et économique, ainsi qu'à toute action contre la pauvreté sous toutes ses formes ». L'Association Départementale des Restaurants du Cœur de Paris, recherche un(e) **bénévole Relais Gens de la Rue**.

## Missions

En tant que **bénévole Relais Gens de la Rue**, vous avez pour mission d'accompagner des personnes en situation de grande précarité dans des démarches de réinsertion. Vous réalisez cette mission en petite équipe de 2 à 4 bénévoles.

Vos principales missions sont :

- Établir du lien social : écouter, échanger, dialoguer dans la convivialité
- Accompagner la personne dans différentes démarches (prise de rendez-vous, démarche administrative, accès au soin...)

## Savoir être

Vous vous engagez sur une présence régulière et sur le respect de la charte des bénévoles\*.

Vos qualités :

- Sens du contact et de l'écoute
- Esprit d'équipe
- Sens de l'engagement
- Rigueur dans l'accompagnement des personnes

## Disponibilités et lieu

environ 4 heures par semaine :

- entre 9h00 et 12h00 le lundi, mardi, mercredi ou jeudi à proximité de la Place de Clichy, Paris 18ème.
- entre 9h30 et 13h00 le mardi, mercredi ou jeudi à proximité de la Porte de la Villette, Paris 19ème

**Cette mission vous intéresse et vous désirez vous engager à nos côtés, merci de contacter le service bénévolat au 01 53 24 98 17 ou [benevolat@restosducoeur75.org](mailto:benevolat@restosducoeur75.org)**

### \*CHARTRE DES BÉNÉVOLES

*L'esprit de Coluche se résume en quelques mots dans la Charte des bénévoles, que chacun s'engage à appliquer intégralement*

- 1 Respect et solidarité envers toutes les personnes démunies.
- 2 Bénévolat sans aucun profit direct ou indirect.
- 3 Engagement sur une responsabilité acceptée.
- 4 Convivialité, esprit d'équipe, rigueur dans l'action.
- 5 Indépendance complète à l'égard du politique et du religieux.
- 6 Adhésion aux directives nationales et départementales.

# Bénévole Accueil Familles Gens de la Rue



**Les Restaurants du Cœur ont pour but « d'aider et d'apporter une assistance bénévole aux personnes démunies**, notamment dans le domaine alimentaire par l'accès à des repas gratuits, et par la participation à leur insertion sociale et économique, ainsi qu'à toute action contre la pauvreté sous toutes ses formes ». L'Association Départementale des Restaurants du Cœur de Paris, recherche un(e) **bénévole Accueil Famille-Gens de la Rue**.

## Missions

En tant que **bénévole Accueil Famille-Gens de la Rue**, vous avez pour mission d'apporter une aide en produits alimentaires et couches à des familles avec des bébés et/ou de jeunes enfants en situation de rue. Vous réalisez cette mission en petite équipe de 2 à 4 bénévoles. Vos principales missions sont :

- Établir du lien social : écouter, échanger, dialoguer dans la convivialité
- Distribuer une aide alimentaire à destination de jeunes enfants (petits pots...)
- Distribuer des couches et produits d'hygiène

## Savoir être

Vous vous engagez sur une présence régulière et sur le respect de la charte des bénévoles\*.

Vos qualités :

- Sens du contact et de l'écoute
- Esprit d'équipe
- Sens de l'engagement

## Disponibilités et lieu

2 heures par semaine entre 14h00 et 16h00 le jeudi à proximité de la Porte de la Villette, Paris 19ème.

**Cette mission vous intéresse et vous désirez vous engager à nos côtés, merci de contacter le service bénévolat au 01 53 24 98 17 ou [benevolat@restosducoeur75.org](mailto:benevolat@restosducoeur75.org)**

### **\*CHARTRE DES BÉNÉVOLES**

*L'esprit de Coluche se résume en quelques mots dans la Charte des bénévoles, que chacun s'engage à appliquer intégralement*

- 1 Respect et solidarité envers toutes les personnes démunies.
- 2 Bénévolat sans aucun profit direct ou indirect.
- 3 Engagement sur une responsabilité acceptée.
- 4 Convivialité, esprit d'équipe, rigueur dans l'action.
- 5 Indépendance complète à l'égard du politique et du religieux.
- 6 Adhésion aux directives nationales et départementales.

# BÉNÉVOLE VESTIAIRE GENS DE LA RUE



Les Restaurants du Cœur ont pour but « d'aider et d'apporter une assistance bénévole aux personnes démunies, notamment dans le domaine alimentaire par l'accès à des repas gratuits, et par la participation à leur insertion sociale et économique, ainsi qu'à toute action contre la pauvreté sous toutes ses formes ». L'Association Départementale des Restaurants du Cœur de Paris, recherche un(e) **bénévole Vestiaire Gens de la Rue**.

## Missions

En tant que bénévole Vestiaire Gens de la Rue, vous avez pour mission d'apporter une aide en produits textiles et produits d'hygiène à des personnes en situation de grande précarité. Vous réalisez cette mission en petite équipe de 2 à 4 bénévoles. Vos principales missions sont :

- Établir du lien social : écouter, échanger, dialoguer dans la convivialité
- Distribuer une aide textile de première nécessité (duvet et parka) ainsi que d'autres produits d'habillement (chaussures, pantalon, chemise...) en apportant des conseils
- Distribuer des produits d'hygiène de première nécessité (savon, dentifrice, serviettes hygiéniques, ...)
- Participer au suivi et au maintien du stock du vestiaire

## Savoir être

Vous vous engagez sur une présence régulière et sur le respect de la charte des bénévoles\*.

Vos qualités :

- Sens du contact et de l'écoute
- Esprit d'équipe
- Sens de l'engagement

## Disponibilités et lieu

2 à 3 heures par semaine entre 10h30 et 13h00 le lundi, mardi, jeudi ou vendredi à proximité de la Porte d'Ivry, Paris 13ème.

Cette mission vous intéresse et vous désirez vous engager à nos côtés, contactez le service bénévolat au 01 53 24 98 17 ou [benevolat@restosducoeur75.org](mailto:benevolat@restosducoeur75.org)

### \*CHARTRE DES BÉNÉVOLES

*L'esprit de Coluche se résume en quelques mots dans la Charte des bénévoles, que chacun s'engage à appliquer intégralement*

- 1 Respect et solidarité envers toutes les personnes démunies.
- 2 Bénévolat sans aucun profit direct ou indirect.
- 3 Engagement sur une responsabilité acceptée.
- 4 Convivialité, esprit d'équipe, rigueur dans l'action.
- 5 Indépendance complète à l'égard du politique et du religieux.
- 6 Adhésion aux directives nationales et départementales.

## /// Mission Bénévole ///

engagement régulier

### \* OÙ

PARIS  
CLICHY

### \* QUAND

/// 17H-19H ///

/// DU LUNDI AU VENDREDI ///

/// MERCREDI APREM ///

### \* COMMENT

COURS PARTICULIERS  
COURS COLLECTIFS

### \* POUR QUI \* POURQUOI

PUBLIC ENFANTS - ADOS

Transmettre  
Accompagner  
Rassurer  
Redonner confiance en soi

# Soutien Scolaire



TOUJOURS  
AVOIR  
SUR SOI

Un semblant d'organisation  
Un peu de pédagogie  
Une envie de craie et de tableau

EMMAÛS SOLIDARITÉ

Camille Larrieu // Chargée de Mission Bénévolat  
clarrieu@emmaus.asso.fr // 07.83.94.88.50

# /// Mission Bénévole ///

engagement à la carte

## \* OÙ

TOUT PARIS  
IVRY

## \* QUAND

/// PAR DEMI-JOURNÉES ///

/// DU LUNDI AU VENDREDI ///

## \* COMMENT

EN MÉTRO  
VERS LES HÔPITAUX

## \* POUR QUI \* POURQUOI

FAMILLES, HOMMES ISOLÉS  
CHU, CHUM, CHRS,  
ACCUEILS DE JOUR

Accompagner, rassurer  
Aider à la prise en charge médicale

# AccOMPagneMent



**TOUJOURS  
AVOIR  
SUR SOI**

Beaucoup de patience  
Un sens inné de l'orientation  
Une dose d'empathie  
Une envie de transports en commun

**EMMAÛS SOLIDARITÉ**

Camille Larrieu // Chargée de Mission Bénévolat  
clarrieu@emmaus.asso.fr // 07.83.94.88.50

# /// Mission Bénévole ///

engagement régulier

# CoUrS de FRaNçaiS

## \* OÙ

PARIS 14<sup>e</sup>  
IVRY

## \* QUAND

/// JOURNÉE ou SOIRÉE  
/// DU LUNDI AU VENDREDI ///

## \* COMMENT

COURS PARTICULIERS  
COURS COLLECTIFS

## \* POUR QUI, POURQUOI

PUBLIC ADULTE  
CHU, CHUM, CHRS

Transmettre les bases du français  
Rassurer  
Redonner confiance en soi




**TOUJOURS  
AVOIR  
SUR SOI**

Sa motivation  
Un semblant d'organisation  
Un peu de pédagogie  
Une envie de papoter

**EMMAÛS SOLIDARITÉ**

Camille Larrieu // Chargée de Mission Bénévolat  
clarrieu@emmaus.asso.fr // 07.83.94.88.50

## /// Mission Bénévole ///

 engagement régulier .....

### \* OÙ

TOUT PARIS

### \* QUAND

/// JOURNÉE ou SOIRÉE

/// DU LUNDI AU VENDREDI ///

### \* COMMENT

COURS PARTICULIERS

COURS COLLECTIFS

### \* POUR QUI, POURQUOI

PUBLIC ADULTE

CHU, CHUM, CHRS

Enseigner les bases des logiciels

Utiliser Internet

Accompagner dans les démarches

# CyBer ClaSS



**TOUJOURS  
AVOIR  
SUR SOI**

Un peu de pédagogie  
Une envie de pixels

EMMAÛS SOLIDARITÉ

Camille Larrieu // Chargée de Mission Bénévolat

clarrieu@emmaus.asso.fr // 07.83.94.88.50



## /// Mission Bénévole ///

engagement à la carte

### \* OÙ

PARIS 14e

### \* QUAND

/// DU LUNDI AU DIMANCHE ///

### \* COMMENT

DERRIÈRE LE BAR, AU COMPTOIR !

### \* POUR QUI, POURQUOI

HÉBERGÉS & VOISINS

Aider

Redonner de la dignité

Partager

# LaveRie-Café



TOUJOURS  
AVOIR  
SUR SOI

Un grand sourire  
Beaucoup d'énergie  
Une envie de jus de chaussette

EMMAÛS SOLIDARITÉ

Camille Larrieu // Chargée de Mission Bénévolat  
clarrieu@emmaus.asso.fr // 07.83.94.88.50

# BENEVOLAT AU SECOURS POPULAIRE DE PARIS

## LE PROJET

Les personnes qui font appel au Secours populaire manquent souvent de tout ou presque. Elles ont avant tout besoin d'une aide alimentaire, mais aussi de produits d'hygiène, de produits pour bébés et enfants en bas âge. L'aide alimentaire est une activité essentielle du Secours populaire à Paris.

## LES MISSIONS

Apporter son aide dans nos antennes de libre-service solidaire durant l'après-midi pendant l'ouverture aux bénéficiaires.

## Où ?

- Au 10 rue Montcalm, 75018 Paris
- Au 66 rue de la Colonie, 75013 Paris

## Quand ?

L'après-midi du lundi au vendredi

## Contact :

[benevolat@spf75.org](mailto:benevolat@spf75.org)





**Fiche mission bénévoles – Accompagnement**  
**Halte humanitaire Porte de La Chapelle**

**LIEU D'INTERVENTION :** 33, boulevard du Président Wilson 93210 Saint-Denis – Métro Porte de La Chapelle

**DATE DE L'INTERVENTION :** du mardi 28 mai au 31 décembre 2019

**JOURS D'INTERVENTION et HORAIRES :** du lundi au dimanche – 8h/19h

Le bénévole peut s'engager sur une ou plusieurs matinées, par semaine ou par mois selon ses disponibilités.

**CONTACT :** Marie COUGOUREUX, cheffe de service – [petitsdej@armeedusalut.fr](mailto:petitsdej@armeedusalut.fr)

**CONTEXTE :**

Depuis plusieurs années, des flux continus de personnes exilées arrivent quotidiennement dans Paris avec comme point de chute dans le 18<sup>ème</sup> arrondissement. Ils s'organisent en camps de fortune aux Portes du Nord Est de Paris faute de places suffisantes dans les centres d'hébergement. A cela s'ajoute une forte présence de personnes toxicomanes présente sur les lieux avec la proximité géographique de la « colline du crack ».

Les acteurs de terrain s'organisent autour de ces populations pour assurer une aide de premier secours : alimentation, accès aux soins, orientation et information, aide administrative...etc.

Actuellement, entre 2 000 et 2 600 personnes vivent dans ces camps de fortune dans des conditions sanitaires déplorables. La Ville de Paris souhaite mettre en place un espace constitué de sanitaires et de permanences des acteurs de terrain afin de centraliser leurs actions et l'aide de premier secours aux personnes à la rue. La Fondation de l'Armée du Salut, dans la continuité des distributions de petits déjeuners du boulevard Ney, va prendre en charge la mise en place et la gestion de ce lieu.

Nous recherchons donc des bénévoles, pour animer ce lieu avec les professionnels, organiser différentes activités et, ensemble, essayer de rendre ce lieu le plus chaleureux possible.

**LA HALTE HUMANITAIRE :**

La Fondation de l'Armée du Salut a ouvert une halte humanitaire à destination des personnes en situation de campement dans le Nord-Est parisien du 28 mai au 31 décembre 2019, 7 jours sur 7 de 8h à 19h au 33, boulevard du président à 5 minutes à pieds de la Porte de La Chapelle. Sur place, nous accueillerons les personnes les plus précarisées sur le principe d'un accueil inconditionnel. La fonction de cette halte est d'offrir différents services : toilettes, douches, accueil café, une salle de repos et d'animation. Il y a également plusieurs permanences des acteurs de terrain, du lundi au vendredi : France Terre d'Asile, le Samu social, Aurore, le CMS de Belleville, AMALF pour la santé, l'orientation/l'information, la réduction des risques...etc. Une équipe professionnelle est sur place.

**ACCOMPAGNEMENT PHYSIQUE DES BENEFICIAIRES VERS DES STRUCTURES SPECIFIQUES**

Les personnes accueillies peuvent avoir certains impératifs de santé au moment où nous les accueillons. Les personnes exilées ne parlent souvent pas le français, il est donc compliqué pour eux de se rendre dans les hôpitaux et d'y trouver les bons interlocuteurs pour une prise en charge directe.



La personne présentant une urgence sanitaire sera prise en charge par les professionnels du Samu social présents sur la structure qui rédigeront une lettre de prise en charge à l'hôpital Bichat. Uniquement, les professionnels pourront rédiger ces lettres et jauger de l'urgence de la prise en charge. Au sein de l'hôpital, un référent sera dédié à l'accueil des personnes exilées.

Votre rôle sera de :

- Accompagner physiquement la personne de la Halte de jour Porte de La Chapelle jusqu'à l'hôpital Bichat, Porte de Saint-Ouen, 5 stations de tramway 3b.
- Accompagner la personne dans l'hôpital auprès du référent dont les coordonnées seront fournies ;
- Soutenir les personnes tout au long de l'accompagnement.

Le but est de s'assurer que la personne est bien prise en charge dans l'hôpital au sein du bon service.

**Profils demandés :** parler plusieurs langues (arabe, farsi, anglais, allemand...etc.). Ouverture culturelle, expérience associative, humanitaire.

Toutes les personnes ne correspondant pas à ce profil mais souhaitant s'investir dans les cours, sont les bienvenus, le dispositif a vocation à évoluer, vos idées sont les bienvenues également !

**Qualités propres au bénévolat :** écoute, bienveillance, capacité à travailler en équipe et empathie pour accueillir au mieux les personnes bénéficiaires.

**Suivi des bénévoles :**

- Rencontre/réunion de suivi bimensuelle des équipes bénévoles avec la coordinatrice ;
- Formation des bénévoles : formation aux thématiques de terrain : asile, réduction des risques...etc.

**Processus de recrutement :**

1. Envoyer un mail en écrivant à l'adresse mail ci-dessus :  
Ecrire en objet du mail « Bénévole projet halte de jour »
  - Nom, prénom (+ petite présentation de soi, si vous le souhaitez) ;
  - Disponibilités (matinées, après-midi, pendant 1,2,3 mois selon vos disponibilités) ;
  - Choix des ateliers ;
  - Vos éventuelles questions.
2. Un mail vous sera renvoyé avec les informations correspondantes à vos disponibilités et à vos choix et une fiche d'inscription bénévole pour les assurances.
3. Renvoyer la fiche d'inscription bénévoles remplie et confirmer votre présence aux dates et horaires renvoyés ;
4. Nous vous renverrons un dernier mail de confirmation ;
5. RDV sur place !

**A savoir :** Les bénévoles seront inscrits sur le fichier des bénévoles de la Fondation de l'Armée du Salut et seront couverts par la responsabilité civile de la Fondation.

*Les bénévoles ne seront pas affiliés à une association mais seront les bénévoles de ce projet.*

*N'hésitez pas à partager cette fiche mission et à en parler autour de vous, nous aurons besoin de nombreux bénévoles dynamiques et prêts à s'engager !*

**MERCI !**



**Fiche mission bénévoles - Cours de français  
Halte humanitaire Porte de La Chapelle**

**LIEU D'INTERVENTION :** 33, boulevard du Président Wilson 93210 Saint-Denis – Porte de La Chapelle

**DATE DE L'INTERVENTION :** du mardi 28 mai au 31 décembre 2019

**JOURS D'INTERVENTION et HORAIRES :** 7 jours/7 – de 8h à 19h

Le bénévole peut s'engager sur une ou plusieurs matinées, par semaine ou par mois selon ses disponibilités.

**CONTACT :** Marie COUGOUREUX, cheffe de service – [petitsdeparis@armeedusalut.fr](mailto:petitsdeparis@armeedusalut.fr)

**CONTEXTE :**

Depuis plusieurs années, des flux continus de personnes exilées arrivent quotidiennement dans Paris avec comme point de chute la Porte de La Chapelle dans le 18<sup>ème</sup> arrondissement. Ils s'organisent en camps de fortune aux Portes du Nord Est de Paris faute de places suffisantes dans les centres d'hébergement. A cela s'ajoute une forte présence de personnes toxicomanes présente sur les lieux avec la proximité géographique de la « colline du crack ».

Les acteurs de terrain s'organisent autour de ces populations pour assurer une aide de premier secours : alimentation, accès aux soins, orientation et information, aide administrative...etc.

Actuellement, entre 2 000 et 2 600 personnes vivent dans ces camps de fortune dans des conditions sanitaires déplorables. La Ville de Paris souhaite mettre en place un espace constitué de sanitaires et de permanences des acteurs de terrain afin de centraliser leurs actions et l'aide de premier secours aux personnes à la rue. La Fondation de l'Armée du Salut, dans la continuité des distributions de petits déjeuners du boulevard Ney, va prendre en charge la mise en place et la gestion de ce lieu.

Nous recherchons donc des bénévoles, pour animer ce lieu avec les professionnels, organiser différentes activités et, ensemble, essayer de rendre ce lieu le plus chaleureux possible.

**LA HALTE DE JOUR :**

La Fondation de l'Armée du Salut a ouvert une halte de jour à destination des personnes en situation de campement dans le Nord-Est parisien du 28 mai au 31 décembre 2019, 7 jours sur 7 de 8h à 19h au 33, boulevard du président Wilson à 5 minutes à pieds de la Porte de La Chapelle. Sur place, nous accueillerons les personnes les plus précarisées sur le principe d'un accueil inconditionnel. La fonction de cette halte est d'offrir différents services : toilettes, douches, accueil café, une salle de repos et d'animation. Il y aura également plusieurs permanences des acteurs de terrain, du lundi au vendredi : France Terre d'Asile, le Samu social, Aurore, le CMS de Belleville, AMALF pour la santé, l'orientation/l'information, la réduction des risques...etc. Une équipe professionnelle est dédiée à la logistique sur site.

**COURS DE FRANÇAIS**

Actuellement nous organisons 3 cours de français par semaine avec des bénévoles et souhaitons les mettre en place tous les jours. Il y a un bénévole pour 5 bénéficiaires.



La démarche est la suivante :

- Rdv à 10h au 27, boulevard Ney 75018 (à 10 minutes à pieds de la halte de jour), pour retrouver vos futurs étudiants, prendre un café tous ensemble et discuter ;
- Départ à 10h30 des petits déjeuners vers la halte de jour ;
- Cours de français jusqu'à 13h ;
- 1 personne pour 5 bénéficiaires.

**Profils demandés :** parler plusieurs langues (arabe, farsi, anglais, allemand...etc). Expérience pédagogique, ouverture culturelle, expérience associative, humanitaire.

Toutes les personnes ne correspondant pas à ce profil mais souhaitant s'investir dans les cours, sont les bienvenus, le dispositif à vocation à évoluer, vos idées sont les bienvenues également !

**Qualités propres au bénévolat :** écoute, bienveillance, capacité à travailler en équipe et empathie pour accueillir au mieux les personnes bénéficiaires.

**Suivi des bénévoles :**

- Rencontre/réunion de suivi bimensuelle des équipes bénévoles avec la coordinatrice ;
- Formation des bénévoles : formation aux thématiques de terrain : asile, réduction des risques...etc.

**Processus de recrutement :**

1. Envoyer un mail en écrivant à l'adresse mail ci-dessus :  
Ecrire en objet du mail « Bénévole projet halte de jour »
- Nom, prénom (+ petite présentation de soi, si vous le souhaitez) ;
- Disponibilités (matinées, après-midi, pendant 1,2,3 mois selon vos disponibilités) ;
- Choix des ateliers ;
- Vos éventuelles questions.
2. Un mail vous sera renvoyé avec les informations correspondantes à vos disponibilités et à vos choix et une fiche d'inscription bénévole pour les assurances.
3. Renvoyer la fiche d'inscription bénévoles remplie et confirmer votre présence aux dates et horaires renvoyées ;
4. Nous vous renverrons un dernier mail de confirmation ;
5. RDV sur place !

**A savoir :** Les bénévoles seront inscrits sur le fichier des bénévoles de la Fondation de l'Armée du Salut et seront couverts par la responsabilité civile de la Fondation.

*Les bénévoles ne seront pas affiliés à une association mais seront les bénévoles de ce projet.*

*N'hésitez pas à partager cette fiche mission et à en parler autour de vous, nous aurons besoin de nombreux bénévoles dynamiques et prêts à s'engager !*

**MERCI !**



## Bagagerie et laverie solidaires pour SDF

Bains Douches  
42 rue Oberkampf – Paris 11

### Onze Mille Potes recherche des bénévoles afin d'augmenter ses horaires d'ouverture

#### Qui sommes-nous ?

L'association a été créée à l'initiative des Conseils de Quartiers du 11<sup>ème</sup> en **2009**. La **gestion** est assurée entièrement par des **bénévoles**. Nos locaux sont situés dans les **Bains Douches, 42 rue Oberkampf**. Ils ont été entièrement rénovés en 2018 grâce au **Budget Participatif**.

#### Les missions des bénévoles :

Nous accueillons des **SDF** orientés par des organismes partenaires. Nous leur offrons un service de **bagagerie** (casiers de consigne) pour **entreposer leurs affaires** en toute sécurité, ainsi qu'un service de **laverie sur rendez-vous** pour **rester propres et conserver des vêtements corrects**. Les **permanences** d'une durée de **2 heures** sont assurées tous les jours en **équipe de 3 bénévoles**.

Un **espace d'activités équipé d'une cuisinette** permet également de proposer des animations aux usagers.

#### Pourquoi nous recherchons de nouveaux bénévoles ?

Nous voulons atteindre l'objectif de **2 permanences tous les jours** (le matin et l'après-midi ou le soir, entre 7h30 et 21h00).

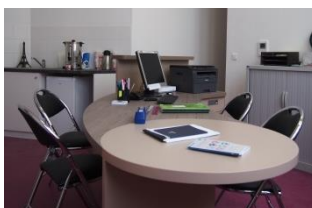
#### Pour nous contacter :

Mail : [onzemillepotes@gmail.com](mailto:onzemillepotes@gmail.com)

Téléphone : 01 43 57 83 68 (messagerie vocale)

Facebook : onzemillepotes

Site web : [www.onzemillepotes.com](http://www.onzemillepotes.com)



Accueil



Bagagerie



Laverie



Espace d'activités



## SOLIDARITE JEAN MERLIN

106 bis boulevard Ney 75018 PARIS

email [solidaritejeanmerlin@gmail.com](mailto:solidaritejeanmerlin@gmail.com) Tél./fax : 01 42 23 60 66

### Fiche de poste de bénévole à Solidarité Jean Merlin

- Trier, enregistrer et classer le courrier reçu quotidiennement
- Participer aux permanences pour la distribution du courrier à nos domiciliés
- Aider les domiciliés dans la lecture et la compréhension de leurs courriers.
- Les accompagner dans leurs démarches administratives

Une formation et un accompagnement seront assurés par l'équipe en place.

Disponibilités recherchées :

- Lundi, mardi, mercredi et vendredi.
- Le matin et / ou l'après-midi

Il y a trois permanences d'accueil ouvertes au public :

- Le lundi de 11h00 à 13h00
- Le mercredi de 16h30 à 18h30
- Le vendredi de 14h00 à 16h00

Engagement fixe dans la semaine souhaitée.

- Parfaite connaissance du tri alphabétique
- Sens de l'accueil
- Sens du travail en équipe
- Écoute
- Tolérance
- Rigueur

Le tout se faisant en équipe dans la joie et la bonne humeur !!

En leur donnant une adresse, l'association Solidarité Jean Merlin a pour mission de permettre aux personnes sans domiciles stables de bénéficier d'une adresse postale afin d'effectuer leurs démarches administratives et d'accéder à leurs droits.

Un accompagnement leur est également proposé ainsi que des orientations dans différentes administrations et associations.

Il y a actuellement plus de 2 800 personnes qui bénéficient de nos services.

### **CONTACT**

Pierre Frotté : 06 34 63 65 44

[dierction.solidaritejeanmerlin@gmail.com](mailto:dierction.solidaritejeanmerlin@gmail.com)

106 bis boulevard Ney 75018 PARIS

[www.solidaritejeanmerlin.or](http://www.solidaritejeanmerlin.or)





# SOLIDARITE JEAN MERLIN

106 bis boulevard Ney 75018 PARIS

email [solidaritejeanmerlin@gmail.com](mailto:solidaritejeanmerlin@gmail.com) Tél./fax : 01 42 23 60 66

## Fiche de poste bénévole responsable de permanence à Solidarité Jean Merlin

Afin de renforcer l'équipe de bénévoles, nous sommes à la recherche de personnes pouvant s'investir dans l'association et plus particulièrement dans la responsabilité de permanence d'accueil, l'organisation et la vie de la structure.

### La recherche actuelle porte surtout sur les mardi et vendredi.

Il y a trois permanences d'accueil ouvertes au public :

- Le lundi de 11h00 à 13h30
- Le mercredi de 16h30 à 18h30
- Le vendredi de 14h00 à 16h00

Il y a également une permanence téléphonique spécifique aux Gens du Voyage le **mardi de 12h00 à 16h00** qui permet de leur réexpédier les courriers en poste restante.

La responsabilité d'une permanence implique une **présence toute la journée** afin d'organiser le travail des bénévoles pour le tri, l'enregistrement et le classement du courrier, la mise en place de la permanence et son bon déroulement.

Une formation et un accompagnement seront assurés par l'équipe en place.  
L'engagement sera impérativement fixe sur un jour de la semaine.

Nous souhaitons intégrer des personnes dynamiques, ouvertes d'esprit, engagées, ayant un très bon relationnel, le sens du travail en équipe, de la rigueur et le sens de l'écoute. Compétences en informatique et langues étrangères. Seront également appréciés les compétences en droit, fonctionnement de l'administration et prestations sociales.

Le tout se faisant en équipe dans la joie et la bonne humeur !!

En leur donnant une adresse, l'association Solidarité Jean Merlin a pour mission de permettre aux personnes sans domiciles stables de bénéficier d'une adresse postale afin d'effectuer leurs démarches administratives et d'accéder à leurs droits.

Un accompagnement leur est également proposé ainsi que des orientations dans différentes administrations et associations.

Il y a actuellement plus de 2 800 personnes qui bénéficient de nos services.

### CONTACT

Pierre Frotté : 06 34 63 65 44

[dierction.solidaritejeanmerlin@gmail.com](mailto:dierction.solidaritejeanmerlin@gmail.com)

106 bis boulevard Ney 75018 PARIS

[www.solidaritejeanmerlin.org](http://www.solidaritejeanmerlin.org)



ENSEMBLE,  
CONSTRUIRE  
UN MONDE JUSTE  
ET FRATERNEL

DEVENEZ Bénévole au secours  
catholique !

MISSION – COORDINATEUR D'UN LIEU

## D'ACCUEIL

Organiser et coordonner un lieu d'accueil (appelé « Maison ») en animant des temps de rencontre entre les équipes bénévoles du lieu, en travaillant avec le trésorier sur la gestion du budget, en encourageant des temps de convivialité pour tous les acteurs (bénévoles et personnes rencontrées) et en représentant la Maison dans les instances stratégiques du territoire.



**Où :** Maison La Chapelle au 126 rue d'Aubervilliers - 75019 Paris  
Maison des Bergers au 35 rue des Bergers – 75015 Paris  
Maison Blanche au 54 rue du Moulin de la Pointe – 75013 Paris  
Maison Saint Ambroise au 13 rue Saint Ambroise – 75011 Paris



**Quand :** en semaine et en journée  
**Disponibilités :** deux demi-journées par semaine



**Talents requis :** être à l'écoute, savoir animer, savoir communiquer, savoir organiser, savoir déléguer, travailler en équipe et être rigoureux  
**Outils :** formations gratuites dispensées par le Secours Catholique, rencontres régulières avec les responsables d'équipe d'autres lieux, immersions dans les différentes équipes de la Maison.



**Vers qui orienter ?**  
Pôle Bénévolat de la délégation de Paris : [recrutementbenevoles.750@secours-catholique.org](mailto:recrutementbenevoles.750@secours-catholique.org)  
01 48 07 58 38

## Mission – INTENDANCE D'UN LIEU D'ACCUEIL

En lien avec le responsable d'équipe du lieu d'accueil, assurer le bon fonctionnement du lieu d'accueil (appelé « Maison ») en gérant le planning hebdomadaire d'occupation du lieu, en passant les commandes utiles au bon fonctionnement du lieu (fournitures...), en étant en soutien des travaux ou autres dysfonctionnements des locaux (devis, suivi des travaux...).



**Où :** Maison La Chapelle au 126 rue d'Aubervilliers - 75019 Paris  
Maison des Bergers au 35 rue des Bergers – 75015 Paris



**Quand :** une demi-journée fixe et une autre libre en semaine et en journée  
**Disponibilités :** deux demi-journées par semaine



**Talents requis :** être à l'écoute, autonome, maîtriser l'informatique, travailler en équipe et rigoureux  
**Outils :** formations gratuites dispensées par le Secours Catholique, rencontres régulières avec les intendants d'autres lieux, immersions dans les différentes équipes de la Maison.



**Vers qui orienter ?**  
Pôle Bénévolat de la délégation de Paris : [recrutementbenevoles.750@secours-catholique.org](mailto:recrutementbenevoles.750@secours-catholique.org)  
01 48 07 58 38



**ENSEMBLE,  
CONSTRUIRE  
UN MONDE JUSTE  
ET FRATERNEL**

**DEVENEZ Bénévole au secours  
catholique !**

**MISSION – accueil et convivialité**

Accueillir dans la convivialité et orienter les personnes, réceptionner les appels, prendre de rendez-vous pour les équipes du lieu, assurer la gestion administrative (réception et tri du courrier) et l'ouverture et /ou fermeture du local. Favoriser la convivialité à l'accueil pour les personnes reçues autour d'un café ou d'un thé, être à l'écoute et les informer des actions à l'intérieur et à l'extérieur de la Maison.



**Où :** Maison La Chapelle au 126 rue d'Aubervilliers - 75019 Paris  
Maison des Bergers au 35 rue des Bergers – 75015 Paris



**Quand :** une demi-journée par semaine, matin ou après-midi  
**Disponibilités :** la même demi-journée toutes les semaines pour assurer une régularité



**Talents requis :** être accueillant, être à l'écoute, empathique, capacité de travailler en binôme.  
**Outils :** formations gratuites dispensées par le Secours Catholique, immersions possibles avec un bénévole de l'accueil.



**Vers qui orienter ?**  
Pôle Bénévolat de la délégation de Paris : [recrutementbenevoles.750@secours-catholique.org](mailto:recrutementbenevoles.750@secours-catholique.org)  
01 48 07 58 38

## Mission – Activités collectives

Participer à des actions communes et conviviales (sorties culturelles, ateliers créatifs, éducatifs et ludiques...).

Favoriser la participation de tous.



**Où :** Maison La Chapelle au 126 rue d'Aubervilliers - 75019 Paris  
Maison des Bergers au 35 rue des Bergers – 75015 Paris  
Maison Blanche au 54 rue du Moulin de la Pointe – 75013 Paris  
Maison Saint Ambroise au 13 rue Saint Ambroise – 75011 Paris  
Maison Batignolles au 16 villa Compoint – 75017 Paris



**Quand :** une demi-journée par semaine, matin ou après-midi  
**Disponibilités :** la même demi-journée toutes les semaines pour assurer une régularité



**Talents requis :** être à l'écoute, créatif, dynamique, force de propositions, goût du travail en équipe  
**Outils :** formations gratuites dispensées par le Secours Catholique, immersions possibles dans d'autres lieux, outils d'orientation.



**Vers qui orienter ?**  
Pôle Bénévolat de la délégation de Paris : [recrutementbenevoles.750@secours-catholique.org](mailto:recrutementbenevoles.750@secours-catholique.org)  
01 48 07 58 38



**ENSEMBLE,  
CONSTRUIRE  
UN MONDE JUSTE  
ET FRATERNEL**

**DEVENEZ Bénévole au secours  
catholique !**

## MISSION – Accompagnement des personnes

Accueillir, conseiller et accompagner les personnes se présentant dans les Maisons dans leurs démarches (accès aux droits, hébergement et logement, emploi...)



**Où :** Maison La Chapelle au 126 rue d'Aubervilliers - 75019 Paris  
Maison des Bergers au 35 rue des Bergers – 75015 Paris  
Maison Blanche au 54 rue du Moulin de la Pointe – 75013 Paris  
Maison Saint Ambroise au 13 rue Saint Ambroise – 75011 Paris



**Quand :** une demi-journée par semaine, matin ou après-midi  
**Disponibilités :** la même demi-journée toutes les semaines pour assurer e régularité



**Talents requis :** être accueillant, à l'écoute, rigueur, discrétion, capacité de travailler en binôme.  
**Outils :** formations gratuites dispensées par le Secours Catholique, immersions possibles avec un bénévole dans d'autres équipes.



**Vers qui orienter ?**  
Pôle Bénévolat de la délégation de Paris : [recrutementbenevoles.750@secours-catholique.org](mailto:recrutementbenevoles.750@secours-catholique.org)  
01 48 07 58 38

## Mission – ACCOMPAGNEMENT SCOLAIRE

Accompagner l'enfant ou l'adolescent d'une famille en situation de précarité, rencontrant des difficultés scolaires. L'aider à progresser sur les plans méthodologiques et organisationnels tout au long de l'année scolaire au domicile familial.  
Assurer le lien avec les parents.



**Où :** Au domicile familial.



**Quand :** un soir par semaine après l'écoute  
**Disponibilités :** tout au long de l'année scolaire, hors vacances



**Talents requis :** être à l'écoute, avoir de l'empathie, attentif, pédagogue, patient  
**Outils :** formations gratuites dispensées par le Secours Catholique, immersions possibles dans d'autres lieux, outils d'orientation.



**Vers qui orienter ?**  
Pôle Bénévolat de la délégation de Paris : [recrutementbenevoles.750@secours-catholique.org](mailto:recrutementbenevoles.750@secours-catholique.org)  
01 48 07 58 38



**ENSEMBLE,  
CONSTRUIRE  
UN MONDE JUSTE  
ET FRATERNEL**

**DEVENEZ Bénévole auprès des migrants au secours catholique !**

Le CEDRE (Centre d'Entraide pour les Demandeurs d'Asile et les Réfugiés) est l'antenne du Secours Catholique spécialisée dans l'accueil des migrants. Ouvert chaque lundi, mardi et jeudi, les bénévoles du CEDRE accueillent chaleureusement toute personne en situation de migration et proposent différentes activités dont des permanences d'accès aux droits, un accueil de jour, des activités socio-culturelles.

Où : 23 bd de la commanderie, 75019, Paris (« Porte de la Villette », M7 ou T3b)

## Mission – Permanences d'accès aux droits

L'équipe du CEDRE permet aux personnes en situation d'exil de recevoir des informations fiables relatives à leurs droits, des réponses à leurs questions et une orientation fine et adaptée aux problématiques rencontrées. Les accueils se font en entretien individuel ou en format collectif (procédure asile, procédure Dublin) selon la problématique.

Quand : une matinée par semaine (lundi, mardi ou jeudi)

Talents requis : sens de l'écoute, patience, intérêt pour le droit des personnes migrantes

Outils : des formations spécialisées pour cette mission sont assurées par les acteurs du CEDRE

## Mission – Café papote

Le Café Papote est le lieu d'accueil de jour du CEDRE. Il permet aux personnes accueillies vivant souvent dans des conditions très précaires de prendre un café, recharger leur téléphone, discuter, jouer à un jeu, se reposer dans un lieu serein. L'équipe de bénévoles gère la cafétéria, anime la salle en proposant des jeux et des discussions, informent les personnes sur les différentes activités du centre.

Quand : une demi-journée par semaine (lundi, mardi ou jeudi)

Talents requis : sens de l'écoute, patience, intérêt pour les rencontres interculturelles

Outils : des formations sont assurées par les acteurs du CEDRE

## Mission – animation d'un atelier socio-culturel

Plusieurs activités sont proposées aux personnes afin de favoriser la rencontre et la confiance en soi. Toute proposition d'atelier sont les bienvenues mais nous recherchons actuellement des personnes pour animer :

un atelier sportif

un atelier cuisine

un atelier jardin

Quand : un après-midi par semaine (lundi, mardi ou jeudi)

Talents requis : animation d'un groupe, ouverture interculturelle, écoute, patience, souplesse, bienveillance.

Outils : des formations sont assurées par les acteurs du CEDRE

Contact : Nolwenn DAVID / [nolwenn.david@secours-catholique.org](mailto:nolwenn.david@secours-catholique.org) / 01.48.39.80.71



DE L'URGENCE  
À L'INSERTION  
[www.miedepain.asso.fr](http://www.miedepain.asso.fr)

## LA PLATEFORME - RELAIS SOCIAL

Fiche de mission bénévoles 2019-2020  
[benevoles@miedepain.asso.fr](mailto:benevoles@miedepain.asso.fr)

### La Structure :

#### LA PLATEFORME RELAIS SOCIAL

Un service unique d'accompagnement des personnes en grande précarité, ouvert aux personnes accueillies à La Mie de Pain ainsi qu'à des personnes extérieures. Elle regroupe en un même lieu, une palette de prestations dans les domaines de l'accès aux droits, au logement, à l'emploi et à la santé.

La Plateforme – Relais Social assure la continuité de l'accompagnement et de la prise en charge de « l'accueilli ». Elle se veut être un véritable trait d'union entre une situation personnelle actuelle et la réalisation d'un projet d'insertion. Grâce à un ensemble de prestations dans les domaines de l'accès aux droits, au logement, à l'emploi et à la santé, sa mission est de favoriser l'insertion sociale et professionnelle durable.

### Mission des bénévoles

#### ANIMATION DE L'ESPACE INFORMATIQUE LES LUNDIS, MARDIS ET MERCREDIS MATINS

##### DE 9H30 à 12H30

Présence en salle informatique pour réguler le passage, surveiller l'utilisation des ordinateurs et répondre aux besoins et demandes des utilisateurs.

Animation de sessions d'initiation et perfectionnement à l'utilisation de l'outil informatique pour permettre aux utilisateurs d'être plus autonome. Animation de sessions individuelles ou collectives pour l'aide au retour à l'emploi avec la création de CV ou LM

### Compétences et savoir-faire :

- Connaissance de l'outil informatique Windows, internet, des logiciels : word, excel...
- Connaissance des sites en lien avec l'emploi
- Connaissances techniques de recherche d'emploi
- Connaissance du monde du travail
- Capacité d'animation et travail en équipe
- Gestion des conflits

### Savoir être :

- Pédagogie, écoute, patience, disponibilité
- Bienveillance
- Diplomatie



DE L'URGENCE  
À L'INSERTION  
[www.miedepain.asso.fr](http://www.miedepain.asso.fr)

## LE PÔLE INSERTION PAR L'ACTIVITE ECONOMIQUE

Fiche de mission bénévoles 2019-2020

[benevoles@miedepain.asso.fr](mailto:benevoles@miedepain.asso.fr)

### La Structure :

Le chantier d'insertion est un dispositif qui, porté par l'association en partenariat avec l'Etat, la Région, le Département et Pôle Emploi, permet d'**accompagner des personnes en grande difficulté dans une dynamique d'insertion sociale et professionnelle**. Des indicateurs de résultats à atteindre à l'issue du parcours sont évalués 3 fois par an en étroite collaboration avec les représentants de l'Etat.

L'équipe encadrant les chantiers d'insertion met en place **un accompagnement individualisé pour chaque personne accompagnée**. L'enjeu est de répondre le mieux possible aux problématiques de la personne.

À cet effet, trois dimensions sont développées et font de l'accompagnement proposé une démarche objectivée :

- l'accompagnement social,
- l'accompagnement professionnel,
- la formation

### Mission des bénévoles

**INTERPRETARIAT EN LANGUES : FRANÇAIS/ROUMAIN ET FRANÇAIS /POLONAIS**

**1 à 2 demi-journées par semaine selon le calendrier des stagiaires**

Les bénévoles traducteurs peuvent intervenir sur de la traduction orale, lors : des entretiens sociaux, des consignes d'hygiène et sécurité, des entretiens d'évaluation, documents administratifs, des offres d'emploi... et de la traduction écrite comme les fiches pédagogiques, les documents de référence en lien avec l'association ou leur métier...

#### Savoir être & compétences :

Une excellente maîtrise de la ou des langues ciblées, ainsi que du français. Etre à l'écoute et savoir adopter une posture qui permet une bonne compréhension des interlocuteurs concernés (reformulation, neutralité etc.)

#### Accueil des bénévoles

Un premier entretien a lieu avec un ou des membres de l'équipe, afin d'échanger et de prendre connaissances des modalités d'intervention. Tout au long de son engagement le bénévole est accompagné par l'équipe salariée et bénéficie de formations ponctuelles.



DE L'URGENCE  
À L'INSERTION  
[www.miedepain.asso.fr](http://www.miedepain.asso.fr)

## LES ŒUVRES DE LA MIE DE PAIN

### Fiche de mission bénévoles 2019-2020

[benevoles@miedepain.asso.fr](mailto:benevoles@miedepain.asso.fr)

Objet : Collecte Alimentaire

#### 1. Mission des bénévoles

**Collecte Alimentaire Paris 13<sup>e</sup> le vendredi 29 et le samedi 30 novembre 2019 de 9h à 20h**  
**Sur des créneaux horaires de 2H, 3H, 4H, demi-journée ou journée**

Dans le cadre de la campagne nationale des Banques alimentaires, la prochaine collecte des Œuvres de la Mie de Pain se tiendra le vendredi 29 novembre et le samedi 30 novembre de 9H à 20H dans des magasins partenaires du 13<sup>e</sup> arrondissement.

Ce rendez-vous important permet à l'association de récolter des denrées alimentaires non périssables (café, sucre, féculents, etc.), des produits d'hygiène (gels douche, brosses à dents, rasoirs, serviettes hygiéniques, etc.) et d'entretien, ensuite utilisés dans nos établissements par les personnes en grande précarité que nous accompagnons au quotidien.

Nous recherchons à cette occasion des bénévoles pour nous aider sur des créneaux de 2h minimum, une demi-journée ou plus en supermarché pour collecter les dons, ainsi qu'au Refuge, notre lieu de stockage, pour le tri des marchandises.

#### MISSION COLLECTE :

- Présenter l'association, distribuer les flyers en informant des besoins et proposer les sacs de collecte
- Remercier et recueillir les dons aux sorties des caisses et les trier par catégories d'aliments

#### MISSION TRI ET LOGISTIQUE :

- Assembler des cartons
- Accompagner les chauffeurs lors des tournées (dépôt de caissons et collecte)
- Réceptionner les livraisons
- Trier et ranger par catégorie les produits collectés

Les supermarchés partenaires qui nous ouvrent leurs portes pour l'opération :

- Auchan Tolbiac
- Carrefour Market Tolbiac
- Monoprix Saint Marcel
- Monoprix Bièvres
- Franprix Glacière
- Franprix Amiral Mouchez
- Monoprix Choisy





## ESPACE SOLIDARITE INSERTION, L'ARCHE D'AVENIRS

Fiche de mission bénévoles 2019-2020

[benevoles@miedepain.asso.fr](mailto:benevoles@miedepain.asso.fr)

Objet : Arche d'Aveniris

### La Structure :

#### L'ARCHE D'AVENIRS, LABELISE ESPACE SOLIDARITE INSERTION (ESI) DEPUIS 2006

Etablissement d'accueil inconditionnel et gratuite, implantée dans le 13<sup>e</sup> arrondissement, l'accueil de jour de La Mie de Pain est l'un des plus grands centres de France par sa superficie (800m<sup>2</sup>) et sa fréquentation (150 à 200 passages par jour du mardi au samedi). L'Arche d'Aveniris offre divers services de première nécessité aux personnes sans-abri : un espace hygiène (douches, buanderie), des consignes, un accès aux soins, des salles de repos, une cafétéria... Des activités d'animation et de remobilisation complètent l'accueil auprès d'un public très souvent dépourvu de réseau relationnel et affectif. En 2018, ce sont plus de 48 255 passages, 12 633 douches et 2 500 kits d'hygiène distribués.

**Accueil des bénévoles :** Un premier entretien a lieu avec un ou des membres de l'équipe afin d'échanger et de prendre connaissances des modalités d'intervention. Tout au long de son engagement le bénévole est accompagné par l'équipe salariée et bénévole et bénéficie de formations ponctuelles.

#### Savoir être & compétences :

- Ecoute et bienveillance - Tolérance et non-jugement
- Esprit d'équipe - Régularité et ponctualité

### OFFRES DE BENEVOLAT

#### CO-ANIMATION D'UNE CAFETERIA BENEVOLE LES MARDIS, MERCREDIS OU VENDREDIS MATINS

Au sein de l'espace solidarité insertion de la Mie de Pain (accueil de jour), l'Arche d'Aveniris, les bénévoles offrent aux personnes sans-abri une collation, les mardis, mercredis, vendredis et samedis matins (8h30-11h30) : en équipe, ils se relaient pour la préparation et la distribution des boissons au sein de la cafétéria. En complémentarité avec l'équipe salariée, leur écoute et leur adaptabilité aux besoins des personnes accueillies, sont au cœur de l'esprit de la structure. **Disponibilité souhaitée :** Une matinée par semaine ou par quinzaine

#### ACCOMPAGNER LES ACCUEILLIS A LA BPI POUR L'APPRENTISSAGE DU FRANÇAIS LE JEUDI MATIN

L'Arche d'Aveniris propose aux accueillis qui souhaitent apprendre ou perfectionner leur français (quel que soit leur niveau), un atelier de cours de français en auto-formation sur ordinateur, à la Bibliothèque Publique d'Information du Centre Georges Pompidou.

Chaque jeudi matin, les accueillis désirant y participer sont attendus à partir de 9h15 pour un départ collectif de la structure à 9h45. Les personnes sont accompagnées des bénévoles et un membre de l'équipe salariée. **Disponibilité souhaitée :** cette activité demande un engagement minimum de 2 jeudis matins par mois, pendant un trimestre (sauf lors des vacances scolaires).

#### ORIENTER LES ACCUEILLIS EN INTERNE :

Il s'agit de repérer les nouvelles personnes, leur faire visiter l'Arche, leur présenter le rôle de chacun et le fonctionnement des différents services, écouter les demandes et orienter vers les professionnels si nécessaire.

NB : pour cela, il est important que les bénévoles connaissent notre fonctionnement, qui évolue régulièrement. Il faut donc impérativement que ces bénévoles soient présents aux débriefings, qu'ils lisent les affichages, et qu'ils communiquent avec l'équipe salariée pour s'informer d'éventuelles modifications. **Disponibilité souhaitée :** Cette activité peut avoir lieu sur un temps d'ouverture au public indéterminé. Elle est toutefois particulièrement pertinente les matinées, car l'équipe professionnelle est alors moins disponible pour aller vers les nouvelles personnes.

#### ACCOMPAGNER LES ACCUEILLIS A UN RENDEZ-VOUS A L'EXTERIEUR :

A la demande d'un membre de l'équipe salarié, un bénévole peut être sollicité pour un accompagnement dans une administration (banque, pôle emploi, CAF, aide juridique, etc.)

Cette activité peut avoir lieu sur un temps d'ouverture indéterminé.

NB : il est indispensable que ce type d'accompagnement se fasse à la demande d'un salarié, afin de s'assurer non seulement de la pertinence dudit accompagnement, mais aussi de la sécurité du bénévole et du suivi éventuel de la démarche entamée.



# Accompagner des ménages locataires de logements d'insertion

## **Missions du bénévole :**

Accompagner (idéalement en binôme) une personne ou une famille logée par SNL Paris, jusqu'à son relogement dans un logement durable, en lien avec le groupe local et le travailleur social de l'association :

- ✓ Aider à l'installation dans le logement et l'insertion dans l'immeuble
- ✓ Favoriser la découverte du quartier,
- ✓ Rendre de menus services, si nécessaire soutien aux démarches
- ✓ Entretenir une relation d'écoute et de soutien, dans la proximité

Participer au groupe local de solidarité de son quartier, qui regroupe les logements, les locataires et les bénévoles du quartier, selon les compétences et centres d'intérêt de chaque bénévole :

- ✓ Organiser des activités pour les bénévoles et les locataires du groupe local, autour de la question du logement ou de l'ouverture au quartier
- ✓ Organiser des événements en vue de collecter des fonds pour de futurs logements ou sensibiliser au mal logement
- ✓ Tisser des liens inter-associatifs ou avec les institutions, dans le quartier

**Compétences :** Motivé par la question du logement et de la solidarité. Aptitudes relationnelles. Capacité d'accueil et d'écoute. Ouverture d'esprit. Capacité à se remettre en question. Travail en équipe.

**Disponibilité demandée :** Les contacts avec les locataires et les activités du groupe local s'organisent selon la situation de la personne ou la famille à accompagner et les pratiques du groupe local. Ils ont lieu généralement le soir ou le week-end.

**Contact :** Simon CAZIN – s.cazin@snl-paris.org 01 83 81 64 14

**Adresse du Siège social :** 173 avenue Jean Jaurès 75019 Paris

Tel. 01 58 30 74 25 - Fax 01 58 30 73 34

Solidarités Nouvelles pour le Logement-Paris  
[www.snl-union.org](http://www.snl-union.org)  
[contact@snl-paris.org](mailto:contact@snl-paris.org)



# Bénévole chargé des petits travaux d'entretien des logements

## **Description de la mission :**

Le bénévole suit les demandes d'entretien des logements acquis par l'association, dans son quartier.

Il travaille en équipe et participe à la pérennité du parc de logements de l'association. Il se déplace au domicile des personnes locataires de l'association qui le sollicitent pour des petits travaux et :

- diagnostique le problème
- répare lui-même si la situation ne nécessite pas l'intervention d'un professionnel
- Fait le lien avec le siège pour faire intervenir un professionnel si besoin

Son objectif est de régler les petits problèmes d'entretien mais aussi d'intervenir de manière pédagogique, de façon à ce que le locataire puisse être autonome la prochaine fois que la situation se présente.

Par ailleurs, il sensibilise les locataires à la bonne utilisation de leur logement et aux économies d'énergies.

**Disponibilité demandée :** en moyenne quelques heures par semaine, en journée, le soir ou le week-end.

**Lieu :** les logements de SNL Paris sont répartis dans 16 arrondissements. Le bénévole est chargé de l'entretien pour les logements de son quartier.

## **Compétences :**

Expérience et compétence en bricolage. Aptitudes relationnelles. Motivé par la question du logement et de la solidarité. Travail en équipe. Autonome.

**Contact :** Simon CAZIN - 01.83.81.64.14 – [s.cazin@snl-paris.org](mailto:s.cazin@snl-paris.org)

**Adresse du Siège social :** 173 avenue Jean Jaurès 75019 Paris

Tel. 01 58 30 74 25 - Fax 01 58 30 73 34

Solidarités Nouvelles pour le Logement-Paris  
[www.snl-union.org](http://www.snl-union.org)  
[contact@snl-paris.org](mailto:contact@snl-paris.org)



## Chef.fe de projet événementiel

### En quelques chiffres, SNL Paris compte :

- 200 logements répartis sur 16 arrondissements parisiens ;
- 200 bénévoles répartis dans 17 Groupes Locaux de Solidarité (GLS).

### Description de la mission :

En appui aux Groupes Locaux de Solidarité, le/la bénévole sera chargé(e) de **faciliter l'organisation d'événements (culturels, etc.)** permettant à la fois de récolter des dons au profit de SNL mais aussi faire connaître les missions de l'association.

Il/elle devra plus particulièrement :

- Répertorier dans une base de données (à créer par lui/elle) les artistes (troupes de théâtre, groupes musicaux, etc.) susceptibles de jouer en assurant le versement des recettes à SNL ou partie des recettes.
- **Répertorier les lieux (salle des fêtes, salle de spectacles...)** à bas coût permettant l'organisation d'événements les plus rentables possible.
- **Renseigner l'historique des évènements ayant eu lieu dans le passé (artistes, lieux, GLS organisateurs, bénévoles contacts, résultats).**
- **Il/elle fera le lien avec des personnes ressources (cf. fiches expériences) ayant déjà organisé des évènements similaires.**
- **Etablir un guide méthodologique des meilleures pratiques, à partir des interviews de bénévoles ayant déjà organisé de tels évènements. Le diffuser auprès de tous les GLS. L'actualiser.**
- **Proposer des outils de communication** adaptés au groupe local afin de mobiliser le plus grand nombre de participants.
- **Impulser de nouveaux évènements. En assurer l'organisation logistique et humaine notamment par la mise en relation du GLS organisateur avec les bénévoles d'autres GLS ayant eu l'expérience et/ou désirant s'y associer.**
- piloter si aucun GLS ne souhaite porter l'action. **Exemple : Piloter des opérations ponctuelles de collecte d'argent (ex : Opération micro-dons).**
- Faciliter la création de réseaux locaux pour la réalisation d'opérations de type brocante

**Disponibilité demandée :** en moyenne quelques heures par semaine, en journée, le soir ou le week-end. Mission long terme.

**Lieu :** les logements de SNL Paris sont répartis dans 16 arrondissements. Le/la bénévole est chargé(e) du pilotage sur tout Paris.

**Compétences :** aptitudes bases de données, aptitudes relationnelles et rédactionnelles. Intérêt pour les questions événementielles à caractère artistique ou non. Travail en équipe. Autonome. Connaissances dans le domaine de la communication.

**Contact :** Simon CAZIN – 01.83.81.64.14 [s.cazin@snl-paris.org](mailto:s.cazin@snl-paris.org)

Solidarités Nouvelles pour le Logement-Paris

Tel. 01 58 30 74 25 - Fax 01 58 30 73 34 [www.snl-union.org](http://www.snl-union.org) [contact@snl-paris.org](mailto:contact@snl-paris.org)



## Bénévole « explorateur/trice » chargé.e de la mise en place de carnets ressources

### En quelques chiffres, SNL Paris compte :

- 215 logements répartis sur 16 arrondissements parisiens ;
- 210 bénévoles répartis dans 17 Groupes Locaux de Solidarité (GLS).

### Description de la mission :

Afin de permettre aux locataires de « bien vivre » leur quartier, le/la bénévole sera chargé(e) de réaliser un "**carnet ressources type pour les GLS**" répertoriant les ressources d'un quartier répondant aux besoins préalablement identifiés par les locataires : associations locales, services sociaux, commerces, soutien scolaire, alphabétisation, écrivains publics, aides aux déménagements, réparateurs pas chers, etc. Il sera ensuite remis au locataire concerné qui devra le "valider" : repérer les manques, erreurs ou rédactions peu claires.

Pour réaliser ce carnet, le/la bénévole devra plus particulièrement :

- **Consulter prioritairement un locataire et un travailleur social de l'association** pour connaître les besoins d'informations et les propositions qu'ils peuvent faire. Le bénévole devra rester ouvert et force de propositions.
- "Explorer" le quartier et ses ressources : **prendre contact et créer des liaisons** avec les acteurs locaux pour faciliter les interactions avec le groupe local.

Enfin, le/la bénévole pourra également **impulser une démarche similaire dans d'autres GLS** qui déclineront eux-mêmes leur propre carnet ressources en fonction des spécificités de leur territoire.

**Disponibilité demandée** : en moyenne quelques heures par semaine, en journée, le soir ou le week-end. Mission pouvant être assurée sur un court terme (quelques semaines/mois) si au moins un carnet ressources est réalisé.

**Lieu** : les logements de SNL Paris sont répartis dans 16 arrondissements. Le/la bénévole est chargé(e) du pilotage de la mise en place de carnets ressources dans les GLS de SNL Paris.

**Compétences** : aptitudes relationnelles et rédactionnelles. Recherches d'informations et de cartographies sur internet, à l'aise avec le maniement d'outils tels que powerpoint et paint ((ou équivalent). Travail en équipe. Autonome. Intérêt pour les questions de logement et solidarité.

**Contact** : Simon CAZIN – 01.83.81.64.14 [s.cazin@snl-paris.org](mailto:s.cazin@snl-paris.org) \_



## Animateur/trice de collecte au sein d'un Groupe Local de Solidarité

### Missions du bénévole :

- **Le trésorier anime au sein du Groupe Local la recherche de fonds :**
  - Veiller au maintien des liens entre les donateurs/ les prêteurs et le GLS.
  - Veiller à la mise en œuvre de la collecte par le GLS.
  - Proposer des méthodes et des outils aux membres du GLS pour les appels à soutien financier.
  - Susciter de nouvelles actions du GLS pour la recherche de fonds au niveau local.
- **Le trésorier est référent pour le groupe local sur les questions financières :**
  - Pouvoir renseigner les bienfaiteurs et le GLS sur la fiscalité des dons et leur affectation ou les mettre en relation avec le siège.
  - Connaître les différentes formes possibles de soutien financier à SNL (dons, prêt, Livret Agir, souscription à SNL-Prologues).
  - Suivre l'évolution des dons ou prêts affectés au groupe, en lien avec le siège.
  - Connaître le fonctionnement financier de SNL.
- **En cas d'action du Groupe local qui nécessite une comptabilité,** le Trésorier veille à cette comptabilité en concertation avec la comptable de SNL Paris.
- **Le trésorier participe deux ou trois fois par an à une réunion des trésoriers** qui lui permet :
  - D'échanger avec les autres groupes et de mutualiser les expériences,
  - D'être informé de l'actualité de SNL en ce qui concerne les questions financières.

**Disponibilité demandée :** Autour de 3h par mois. Avec des pics en novembre et juin

**Contact :** Simon CAZIN – s.cazin@snl-paris.org ; 01 83 81 64 14

**Adresse du Siège social :** 173 avenue Jean Jaurès 75019 Paris

Tel. 01 58 30 74 25 - Fax 01 58 30 73 34

Solidarités Nouvelles pour le Logement-Paris  
[www.snl-union.org](http://www.snl-union.org)  
[contact@snl-paris.org](mailto:contact@snl-paris.org)



## **L'ESI (Espace Solidarité Insertion) « la Maison dans la rue »**

**La Maison dans la Rue** accueille des hommes et des femmes isolés, majeurs, sans enfants et sans domicile ou hébergés dans des CHU non ouverts en journée. Elle propose un accueil autour d'une boisson, un espace de détente et de convivialité, des prestations dans le domaine de l'hygiène, la santé, un accompagnement social personnalisé ainsi que des activités collectives.

L'ESI est ouvert du lundi au vendredi de 8h à 12h et de 14h à 17h. Le mercredi matin, de 9h à 13h, est réservé à des réunions d'équipe. La Maison dans la Rue est un accueil de jour pour toute personne souffrant de pauvreté, de précarité ou d'exclusion.

Des services de première urgence et de première nécessité sont proposés tels qu'un accueil social d'urgence, l'accès aux douches et sanitaires, la buanderie, la cafétéria et des consultations de médecines générale et de kinésithérapie.

Les prestations :

- Cafétéria avec distribution de boissons chaudes et froides, et une collation
- Laverie et douches
- Entretien avec une conseillère en économie sociale et familiale avec ou sans rendez-vous
- Entretien avec un moniteur-éducateur avec ou sans rendez-vous
- Entretien avec une psychologue sur rendez-vous.
- Entretien avec l'agent de la CPAM sans rendez-vous
- Entretien avec le juriste de Droit d'Urgence sur rendez-vous
- Consultations médicales et de podologie sans rendez-vous
- Ateliers et Activités : atelier journal, activité internet (Reconnect), cours de français langue étrangère, cinéma, sorties culturelles, peinture/collage, travail de la terre, théâtre, activités sportives (yoga, football), jardinage, ateliers santé (prévention santé, ANPAA, bus dentaire), jeux de société...

- **Bienvenue à tous les jardiniers amateurs et expérimentés !**

Nous cherchons un (e) bénévole, qui sache jardiner, pour accompagner les personnes accueillies dans la réalisation de travaux de jardinage (au sein d'un jardin partagé, du jardin de la Maison dans la Rue et de deux espaces végétalisés au pied de deux arbres dans l'arrondissement).

Par son implication bénévole, la personne sera vectrice de lien social. Elle possède le sens de l'écoute et du dialogue et favorisera la participation des accueillies à cet atelier.

La personne bénévole pourra proposer également des sorties sur le thème de la flore, et des idées pour améliorer l'atelier.

Dans le respect de la charte des bénévoles, en lien direct avec le moniteur éducateur, le (a) bénévole pourra être amené (e) à participer à des réunions d'équipes et devra s'engager sur une présence régulière.

Ses qualités seront principalement : sens du contact et de l'écoute, esprit d'équipe et sens de l'engagement.

Disponibilité : Une demi-journée du lundi au vendredi de 9h à 12h ou de 14h à 17h sauf le mercredi matin, mardi après-midi et vendredi après-midi.

*Si cette mission vous intéresse, contactez Emmanuelle Faivre : [emmanuelle.faivre@casp.asso.fr](mailto:emmanuelle.faivre@casp.asso.fr)*

- **Bienvenue aux médecins !**

La Maison dans la rue propose aux personnes qu'elle reçoit, de rencontrer un médecin généraliste lors de consultations, sans rendez-vous, dans un cabinet médical équipé pour les prises en charge des soins primaires. (L'ESI a un numéro FINESS qui permet d'établir des ordonnances). Il réalise des consultations pour évaluer l'état de santé des personnes en les orientant, si besoin, vers d'autres professionnels de santé, des réseaux de soins, avec lesquels l'ESI est partenaire.

L'équipe médicale de la Maison dans la Rue, est composée actuellement de 3 médecins bénévoles, une interne en stage ambulatoire de dernière année (étudiant à la fac de médecine de Pierre et Marie Curie, avec un suivi par un tuteur-médecin extérieur de la structure) et une psychologue à 40% ETP.

**Nous recherchons un (e) médecin bénévole pour venir compléter l'équipe.**

Nous sommes soutenus dans notre mission par l'EMPP (réseau psy précarité) une demi-journée par semaine, un partenariat avec l'ANPAA (association nationale pour la prévention en alcoologie et en addictologie), le bus dentaire, le centre de vaccination et la présence d'un détaché de la CPAM.

Dans le cadre de ses missions, le ( a ) médecin bénévole peut être amené à proposer des temps de dépistage et de prévention sous forme d'atelier avec le moniteur éducateur, le dernier vendredi du mois.

Le ( a ) médecin bénévole est en lien avec tous les membres de l'équipe de l'ESI.

Le ( a ) bénévole s'engage sur une présence régulière et sur le respect de la charte des bénévoles.

Ses qualités seront principalement : sens du contact et de l'écoute, esprit d'équipe et sens de l'engagement

Disponibilité : Lundi de 9h à 12h, Mardi : de 14h à 17h, Jeudi de 14h à 17h, Vendredi de 9h à 12h

*Si cette mission vous intéresse, contactez Emmanuelle Faivre : [emmanuelle.favre@casp.asso.fr](mailto:emmanuelle.favre@casp.asso.fr)*

- **Bienvenue à toutes les personnes ayant des compétences en informatique !**

La Maison dans la rue recherche des bénévoles pouvant être présents lors de l'accès libre à notre atelier informatique, composé de 4 postes informatiques. Notre but est de favoriser l'e-inclusion en favorisant l'accès aux outils numériques à travers divers ateliers d'apprentissage ou d'accès libre.

- **Atelier 1** : Permettre aux personnes accueillies de pouvoir surfer sur le web, d'aller à la recherche d'informations, d'échanger avec leur famille, de regarder les journaux de leur pays.... Dans cet atelier, les personnes n'ont pas obligatoirement d'aide.

- **Ateliers 2** :

- Cours d'initiation ou de perfectionnement à l'informatique : Le bénévole sera amené à initier ou perfectionner les personnes les plus éloignées du numérique à l'utilisation de l'outil informatique et d'Internet.
- Le bénévole pourra aider certains dans leur recherche, de faire un CV, de remplir des documents en ligne. Le développement de la dématérialisation des services publics est aujourd'hui un facteur d'exclusion grandissant....

Le bénévole est en lien avec tous les membres de l'équipe de l'ESI, mais Il sera amené à animer un atelier seul.

Le bénévole s'engage sur une présence régulière et sur le respect de la charte des bénévoles.

Ses qualités seront principalement : Avoir des compétences en informatique, sens du contact et de l'écoute, bienveillant, esprit d'équipe et sens de l'engagement, sachant se faire respecter, de pouvoir prendre des décisions rapides en cas de situations complexes. Il aura le goût de transmettre vos savoirs et la patience avec des personnes souvent réfractaires au numérique.

Disponibilité : Lundi de 9h à 12h, Mardi : de 14h à 17h, Jeudi de 14h à 17h, Vendredi de 9h à 12h

*Si cette mission vous intéresse, contactez Emmanuelle Faivre : [emmanuelle.favre@casp.asso.fr](mailto:emmanuelle.favre@casp.asso.fr)*





L'Association des Cités du Secours Catholique est une association loi 1901, laïque, créée en 1989 à l'initiative du Secours Catholique.

**Elle agit pour l'inclusion des personnes les plus fragiles.**

Sa vocation est **d'accompagner vers l'autonomie et l'insertion socio-professionnelle des personnes en situation de précarité, d'exclusion ou de handicap.**

## Nos missions bénévoles :



### Soutien à la parentalité

- ✓ Présence dans un lieu d'accueil parents / enfants
- ✓ Une ½ journée par semaine
- ✓ Cité Notre Dame, 7 rue de la Comète, Paris 7ème

### Animations



- ✓ Sorties culturelles, loisirs créatifs, sports ...
- ✓ Quelques heures par semaine ou par mois, régulièrement ou ponctuellement
- ✓ Tout Paris



### Partage du repas

- ✓ Participation aux repas en soirée
- ✓ En semaine et/ou le weekend entre 19h et 21h
- ✓ Cité André Jacomet, 17 bd Ney, Paris 18ème

### Activités de soutien



- ✓ Alphabétisation, apprentissage du français, aide aux devoirs, informatique
- ✓ 2 heures par semaine
- ✓ Tout Paris



### Soutien au fonctionnement de l'association

- ✓ Comptabilité, communication, développement du bénévolat, recherche de fonds, évènementiel, etc...
- ✓ Quelques heures par semaine ou par mois
- ✓ Au siège, 72 rue Orfila, Paris 20ème

### Aide à l'installation dans le logement



- ✓ Aide au déménagement et à l'installation (bricolage, décoration), découverte du quartier, création de lien
- ✓ Quelques heures par semaine ou par mois, régulièrement ou ponctuellement
- ✓ Tout Paris

## Renseignements et informations :

**[www.acsc.asso.fr](http://www.acsc.asso.fr) ou [benevolat@acsc.asso.fr](mailto:benevolat@acsc.asso.fr)**

*Être bénévole à l'ACSC, c'est contribuer pleinement aux projets des Cités, aux côtés des salariés*

*et mettre ses compétences au service des parcours vers l'autonomie des personnes en situation de précarité, d'exclusion ou de handicap.*



LA FABRIQUE  
*de la*  
SOLIDARITÉ

## MISSION BÉNÉVOLAT

Accompagnez les personnes sans-abri  
à utiliser les outils numériques !

Animez des temps  
d'échanges et d'apprentissage  
à la Fabrique de la Solidarité

---

Pour être bénévole : formez-vous avec l'association  
Astroliens le **Samedi 26 octobre** de 9h jusqu'à 13h  
à la mairie du 16<sup>e</sup> arrondissement

---

Pour toutes informations et inscriptions :  
07 60 26 48 62 ou par mail : [margaux@astroliens.org](mailto:margaux@astroliens.org)

# LE REST SOLIDAIRE

Notre association le REST-OS SOLIDAIRE a pour activité principale de venir en aide aux animaux des personnes sans-abri, en leur apportant une aide alimentaire par le biais de dons de particuliers ou de sociétés commerciales. Les dons collectés sont ensuite redistribués directement aux sans-abris, en effectuant des maraudes dans les rues de Paris.

Votre expérience au sein de l'association « le Rest-os Solidaire » peut vous permettre d'en être l'ambassadeur dans une zone géographique de votre choix.

## **Description de la mission :**

- 1/ participation à la journée de collecte dans nos magasins partenaires
- 2/ distribution des dons aux personnes sans-abris pour leur (s) chien (s) sous forme de maraudes.

## **Lieux d'activité :**

Pour les collectes : dans les magasins à Paris ou en banlieue  
Pour les maraudes : Paris

## **Profils recherchés :**

Tout public avec véhicule si possible.

## **Qualités nécessaires :**

Être en capacité de travailler en équipe  
Être souriant et avenant envers les personnes les plus démunies  
Être respectueux et bienveillant  
Ne pas craindre les animaux

## **Fréquence et durée :**

Régulière  
Mobilisation le week-end et deux fois par semaine en soirée, suivant vos disponibilités.

## **Contact :**

[Rest-os.solidaire@hotmail.com](mailto:Rest-os.solidaire@hotmail.com)

06.22.61.86.60 / 06.21.44.10.57



# Fiche Mission bénévoles

## La JaMaraude

### Qui sommes-nous ?

**Cosmos Arts** est une structure à taille humaine dans le domaine du spectacle vivant, nous sommes engagés aux côtés d'artistes situés dans le champ du théâtre, de la musique, de formes hybrides et novatrices. Nos champs d'actions couvrent l'accompagnement d'artistes, l'organisation et la production d'événements, le développement d'actions culturelles (ateliers d'écriture, de théâtre, arts de la marionnette, projets pédagogiques...). Dans cette continuité, nous impulsions des projets novateurs pour créer des ponts entre le champ culturel et social.

**Hologramme Global** est une association dédiée au bien commun décorée par la Mairie de Paris. Les principaux domaines d'actions actuels sont la collecte et la redistribution gratuite des invendus au marché Daumesnil – Paris 12 (depuis fin 2015) ; des chantiers de co-construction, et des opérations de nettoyage participatif.

### Votre Mission si vous l'acceptez :

Ensemble, Cosmos Arts et Hologramme Global vous invitent à « **La JaMaraude !** ».

La maraude est le simple geste de sillonner les rues pour partager un peu de chaleur avec les personnes sans-abris, isolées, en situation de grande précarité. Cette chaleur se déploie de différentes manières : un sourire, une écoute, une présence, la distribution d'une boisson chaude, d'un repas, de vêtements.

#### **Avec le collectif JaMaraude : ça se passe en musique !**

- Briefing et répartition des rôles afin de garantir une action de qualité
- Répartition des denrées (vous pouvez apporter des choses si vous le souhaitez), et ensuite ...
- Maraude en musique !!!

Pour cela, nous faisons appel à tous les bénévoles et musicien.ne.s de la région parisienne (et même au-delà si vous êtes de passage dans la capitale). **Nous vous invitons à nous rejoindre, à célébrer et à rendre visible nos équipes de maraudeur.euse.s !**

Contact : [thejamaraude@gmail.com](mailto:thejamaraude@gmail.com)

### **Les prochaines JaMaraudes : Tous les 1ers vendredis de chaque mois**

- 8 Novembre 2019 - 19h
- 6 Décembre 2019 – 19h
- 10 Janvier 2020 – 19h
- 7 Février 2020 – 19h
- 6 Mars 2020 – 19h
- 3 Avril 2020 – 19h
- 15 Mai 2020 – 19h
- 5 Juin 2020 – 19h
- 3 Juillet 2020 – 19h

**LIEU DE RENCONTRE** (point de départ et d'arrivée) : Sauf indications contraires de notre équipe, toutes les rencontres auront lieu à **La Fabrique de la solidarité – 98 quai de la Rapée – 75012 Paris**

FICHES MISSIONS BÉNÉVOLES

II

**DISPOSITIFS D'ACCUEIL  
POUR LES FEMMES EN  
SITUATION DE RUE**





# Agir pour la santé des femmes



## JE DEVIENS BÉNÉVOLE ADSF

Vous souhaitez vous investir en faveur de la santé des femmes en situation de grande précarité, d'exclusion et de vulnérabilité?

Rejoignez nos équipes mobiles et/ou participez à nos temps d'accueils (Re-paire santé 18ème, Cité des Dames 13ème) afin de favoriser l'accès aux soins et l'amélioration de la santé physique, mentale et sociale, pour toutes les femmes, notamment celles qui n'y ont pas ou plus accès.

### Bénévoles terrain

#### Bénévoles en santé

- **médicaux** (*sage-femmes, médecins généralistes, médecins spécialistes...*)
  - Je réalise des entretiens médicaux lors des maraudes, accueils et permanences pour évaluer l'état de leur santé et leurs besoins,
  - Je réalise des examens gynécologiques, de prévention et de dépistage dans les frottis trucks,
  - J'anime des groupes de paroles lors des maraudes et en interne pour les sensibiliser à leurs droits, à la santé des femmes, aux violences...
  - Je participe à la coordination de soins en lien avec l'équipe pour l'orientation des femmes vers le dispositif de droit commun.
- **paramédicaux** (*infirmier.es, médiateur.trice.s en santé...*)
  - Je réalise des entretiens médicaux lors des maraudes, accueils et permanences pour évaluer l'état de leur santé et leurs besoins,
  - Je participe à la coordination de soins en lien avec l'équipe pour l'orientation des femmes vers le dispositif de droit commun.
- **santé mentale** (*psychologues clinicien.nes - avec différentes spécialisations- , psychiatres...*)
  - Je réalise des entretiens de soutien psychologique lors des maraudes, accueils et permanences,
  - J'évalue, en fonction des parcours de vie des femmes, leur état de santé mentale, j'identifie leur ressources et leurs besoins,
  - Je mène et/ou co-anime des groupes de paroles à vocation de soutien psychologique,
  - Je participe à la coordination de soins en lien avec l'équipe pour l'orientation des femmes vers le dispositif de droit commun.

## **Bénévoles facilitateurs.trices :**

*Tout type de professions*

- Je contribue à un accueil chaleureux et réconfortant des femmes et je participe aux animations-ateliers visant à créer du lien et donner de l'information,
- J'aide à la mise en place et au déroulé de l'activité lors des maraudes (installation et distribution, logistique...),
- Je participe à la réalisation des entretiens ou à la rencontre avec les femmes pour comprendre le contexte et la situation (sociale, administrative...) et favoriser l'expression de leurs besoins,
- J'informe l'équipe au travers des outils-protocoles sur les besoins des femmes et/ou les situations préoccupantes,
- Je participe à la coordination de soins en lien avec l'équipe pour l'orientation des femmes vers le dispositif de droit commun,
- J'accompagne physiquement les femmes dans leurs démarches et à leurs RDV.



## **Bénévoles support aux autres activités**

### **Logistique**

- Je participe à la collecte de produits, à la préparation et l'organisation logistique des activités de l'ADSF.

### **Communication / Sensibilisation**

- Je participe à la réalisation des supports et moyens de communication
- Je contribue aux tournages, prises de vues, recueils de témoignages
- J'aide à l'organisation et à la tenue d'événements, d'expositions, d'actions de sensibilisation et de communication
- J'anime des sensibilisations/formations auprès des autres bénévoles.

### **Finances**

- J'organise des actions de levées de fonds, des collectes de dons, je participe aux relations donateurs...
- Je co-rédige des réponses à appels à projets et contribue à la saisie comptable

## **Nous rejoindre :**

Venez assister à l'une de nos réunions d'information puis à la journée de préparation terrain et consacrez un peu de votre temps en tant que bénévole ADSF (quelques heures par semaine ou par mois, en journée, en soirée, la semaine ou le week-end).

Inscrivez-vous sur le site internet : <https://adsfasso.org> ou en envoyant un mail à [maraude@adsfasso.org](mailto:maraude@adsfasso.org)

## FICHE MISSION BENEVOLES

### Centre d'Accueil de Jour - ESI Halte Femmes

#### La Halte Femmes

**16-18 Passage Raguinot 75012 Paris**

**Horaires :** Lundi et Jeudi : 8h30-12h30 ; Mardi et Mercredi 8h30-12h30 et 13h30-20h30 ; Vendredi 8h30-15h30 ; Dimanche et jours fériés : 9h-16h

**Public :** Femmes en situation de très grande précarité (SDF)

**Type d'accueil :** Accueil de jour, prestations de premières nécessité : Petits déjeuners ; Douches ; Lessives ; Accompagnement social et Orientation.

**Equipe/jour :** 1 cheffe de service, 6 intervenants sociaux, 1 psychologue

La Halte Femmes accueille de manière inconditionnelle les femmes que les difficultés de l'existence ont conduit à un état de très grande précarité et d'exclusion.

Elle offre une mise à l'abri en journée et des prestations sociales et sanitaires aux femmes vivant à la rue. Elle s'intègre au réseau parisien de la veille sociale.

Les objectifs de la Halte Femmes sont d'accueillir et d'accompagner des femmes, souvent fortement désocialisées, dans la reconstruction de leur identité et de leur projet, avec à terme la possibilité de les réorienter vers les services de droit commun.

Dans l'intervalle, la Halte Femmes peut offrir des prestations sociales, sanitaires et/ou médicales, adaptées aux besoins des femmes reçues.

#### **Missions des bénévoles :**

Les bénévoles au sein de nos divers dispositifs d'accueil ont un rôle précieux. En effet, l'empathie déployée par les personnes volontaires en plus des professionnels, donne aux personnes accueillies un véritable sentiment de considération.

Les bénévoles contribueront à l'accueil chaleureux des femmes accueillies aux côtés des professionnels de la Halte Femmes. De plus ils déploieront une autre forme de relation, de soutien ou d'écoute que celui proposé par l'équipe d'intervenants sociaux.

Les bénévoles pourront être mobilisés sur l'ensemble des plages horaires d'ouverture et/ou les lundis et vendredis après-midi pour des activités spécifiques.

#### **Les missions principales sont :**

- Contribuer à un accueil chaleureux et convivial des personnes accueillies ;



- Entrer en relation, échanger avec les personnes accueillies afin de favoriser l'expression de chacune d'entre elles ;
- Soutenir les équipes de professionnels sur les aspects tant logistiques que relationnels (sans se substituer au travail relevant de la confidentialité) ;
- Elaborer et participer aux animations de la Halte, dans le but de créer du lien avec les équipes et les femmes accueillies, mais aussi entre ces dernières ;
- Participer à des réunions régulières visant à améliorer le service et le soutien proposé aux femmes ;
- Pouvoir apporter un éclairage, au regard des échanges informels avec le public, aux professionnels du site, dans le but de croiser les regards permettant d'améliorer l'aide à apporter aux personnes accueillies ;
- Collecter et lancer diverses campagnes de dons en lien avec notre équipe (liste non exhaustive en annexe) ;
- Travailler en bonne articulation avec les pratiques professionnelles des agents du site

L'engagement de chaque bénévole se matérialisera par la signature d'une convention « d'engagement bénévole », qui rappelle certains points liés notamment à la nécessité du respect de la confidentialité, du travail en coordination sous la responsabilité des équipes de professionnels, ainsi que du respect de la charte éthique de notre association.

**Contact :** [haltefemmes@auore.asso.fr](mailto:haltefemmes@auore.asso.fr)

## **Annexe : Proposition activités et collectes de dons**

Dans ce document, vous trouverez des propositions (non exhaustives) d'activités et action pour lesquelles nous sollicitons votre soutien.

Vous trouverez aussi divers types de campagnes de dons que nous pourrons lancer et ainsi solliciter la générosité des habitants de l'arrondissement.

### **Activités**

- Animation de cours de français
- Accompagnement à des rendez-vous médicaux/administratifs
- Organisation d'activités sportives (yoga, danse, gymnastique...)
- Temps de discussion et d'échange avec les résidents
- Organisation des activités culturelles (balades, visite de musées, d'expositions...)
- Organisation d'activités récréatives/ artistiques sur place (jeux de société, loto, dessin, peinture...)
- Projection de films

### **Dons**

- Produits d'hygiène (serviettes hygiéniques, Savon, gel douche, shampoing, dentifrice, brosse à dent, déodorant, crème hydratante...)
- Vêtements d'hiver pour femmes grandes tailles : manteaux, pulls, pantalons, soutien- gorge...
- Chaussures d'hiver
- Sous-vêtements neufs : chaussettes, collants, culottes
- Tickets de métro
- Papeterie : cahiers, feuilles blanches, stylos... pour cours de français
- Jeux de société

## FICHE MISSION BENEVOLES

### Halte Nuit Femmes du 5ème arrondissement

#### Qui sommes-nous ?

Créée en 1871, l'association Aurore héberge, soigne et accompagne plus de 37 000 personnes en situation de précarité ou d'exclusion vers une insertion sociale et professionnelle. Reconnue d'utilité publique depuis 1875, Aurore s'appuie sur son expérience pour proposer et expérimenter des formes innovantes de prises en charge, qui s'adaptent à l'évolution des phénomènes de précarité et d'exclusion.

Organisées autour de trois missions, hébergement, soin et insertion, ses activités sont multiples : maraudes, accueil et l'hébergement de personnes en situation d'addiction, activités de réinsertion sociale et professionnelle à destination de personnes en rupture d'emploi ou handicapées, hébergement et accompagnement de femmes victimes de violences, soins de personnes en situation de précarité, hébergement et accompagnement de personnes en souffrance psychique...

#### La Halte nuit Femmes

**Salle :** Arago – Mairie du 5ème arrondissement

**Horaires :** 18h00 - 9h00

**Public :** 15 femmes.

**Type d'accueil :** Halte de nuit avec repas du soir et petit déjeuner. Proposition d'un diagnostic sur la situation des personnes accueillies, puis accompagnement partenarial.

**Equipe/jour :** 1 coordinateur, 1 intervenant social, 1 agent accueil, 1 Veilleur de Nuit

La possibilité d'accueillir un « petit » contingent de 15 femmes sur cette halte nous permet de pouvoir proposer ces places à un public peu enclin à cohabiter sur des sites de grande envergure. Cette proposition correspond au besoin de personnes vieillissantes ou depuis longtemps à la rue. Nous proposerons aux femmes sur cette halte, la possibilité de se restaurer (dîner et petit déjeuner), ainsi que de pouvoir bénéficier d'espaces réservés à l'hygiène quotidienne, en raison de la présence de douches sur le site. Nous proposerons aussi un accompagnement social, administratif ou encore médical selon les situations des personnes, grâce à la présence de coordinateur et intervenant sociaux. Enfin, grâce à la réalisation d'une cuisine totalement équipée il pourra être envisagé la mise en place d'ateliers ou de mise à disposition de celle-ci pour les femmes accueillies, sous la conduite des bénévoles.

### **Missions des bénévoles :**

Les bénévoles au sein de nos divers dispositifs d'accueil ou d'hébergements ont un rôle précieux. En effet, l'empathie déployée par les personnes volontaires en plus des professionnels, donne aux personnes accueillies un véritable sentiment de considération aux personnes accueillies vivant par trop souvent la solitude, comme une contrainte immuable.

Les bénévoles contribueront à l'accueil chaleureux des femmes accueillies aux côtés des professionnels de la Halte de nuit. De plus ils déploieront une autre forme de relation, de soutien ou d'écoutes que celui proposé par l'équipe d'intervenants sociaux.

Les bénévoles pourront être mobilisés en soirée entre 18h et 22h ou le matin

entre 7h et 9h). Les missions seront de :

- Contribuer à un accueil chaleureux et convivial des personnes accueillies ;
- Entrer en relation, échanger avec les personnes accueillies afin de favoriser l'expression de chacune d'entre elles ;
- Soutenir les équipes de professionnels sur les aspects tant logistiques que relationnels (sans se substituer au travail relevant de la confidentialité) ;
- Elaborer et participer aux animations de la Halte, dans le but de créer du lien avec les équipes et les accueillies, mais aussi entre ces dernières ;
- Participer à des réunions régulières visant à améliorer le service et le soutien proposé aux usagères ;
- Pouvoir apporter un éclairage, au regard des échanges informels avec le public, aux professionnels du site, dans le but de croiser les regards permettant d'améliorer l'aide à apporter aux usagères ;
- Participer à l'élaboration des repas ;
- Participer à la mise en place du site avant son ouverture, tout comme au rangement de ce dernier avant sa fermeture, en lien avec les usagères et les professionnels ;
- Travailler en bonne articulation avec les pratiques professionnelles des agents du site

L'engagement de chaque bénévole se matérialisera par la signature d'une convention « d'engagement bénévole », qui rappelle certains points liés notamment à la nécessité du respect de la confidentialité, du travail en coordination sous la responsabilité des équipes de professionnels, ainsi que du respect de la charte éthique de notre association.

FICHES MISSIONS BÉNÉVOLES



## DISPOSITIFS D'AIDE ALIMENTAIRE





## FICHE MISSION BENEVOLES

### Aide alimentaire – Distribution de petits-déjeuners

**LIEU D'INTERVENTION :** en face du 21, boulevard Ney 75018 PARIS

**ACCES :** Tramway T3b Colette Besson ; Métro ligne 12 Porte de la Chapelle ou ligne 4 Porte de Clignancourt

**DEBUT DE L'INTERVENTION :** 27 décembre 2018

**JOURS D'INTERVENTION et HORAIRES :** 7 jours/7 – de 8h30 à 11h30.

Le bénévole peut s'engager sur une ou plusieurs matinées par semaine ou par mois.

**CONTACT :** Marie COUGOUREUX, cheffe de service - [petitsdejeuners@armeedusalut.fr](mailto:petitsdejeuners@armeedusalut.fr)

#### CONTEXTE :

Depuis plusieurs années, des flux continus de personnes exilées arrivent quotidiennement dans Paris avec comme point de chute la Porte de La Chapelle dans le 18ème arrondissement. Ils s'organisent en camps de fortune aux Portes du Nord Est de Paris faute de places suffisantes dans les centres d'hébergement. A cela s'ajoute une présence de personnes toxicomanes présente sur les lieux avec la proximité géographique de la « colline du crack ».

Les acteurs de terrain : France Terre D'Asile, le Samu social, Utopia 56, Médecins du Monde, Médecins Sans Frontière, les collectifs d'habitants : collectif Wilson, Quartier solidaire s'organisent autour de ces populations pour assurer une aide de premier secours : alimentation, accès aux soins, orientation et information, aide administrative...etc.

Actuellement, entre 2000 et 2600 personnes vivent dans ces camps de fortune dans des conditions sanitaires déplorable.

La Fondation de l'Armée du Salut a ouvert depuis fin décembre 2018 une distribution de petits-déjeuners Porte de La Chapelle, 7 jours sur 7, de 8h30 à 11h30, à destination des publics migrants, et de toutes personnes dans le besoin. Cela représente environ 600 petits déjeuners servis par jour. Pour mettre en place ce dispositif et en faire des moments de partage chaleureux et accueillants, nous nous appuyons sur un ensemble d'acteurs associatifs et surtout sur la société civile.

#### NATURE DE LA MISSION :

Les petits-déjeuners et le matériel à mettre en place (tables, barrière de sécurité pour la file, nourriture, thé, café) sont apportés par camion et arrivent sur le lieu de distribution à 8h30 avec un agent logistique.

Des équipes de 10 à 15 bénévoles sont mobilisée tous les matins pour les distributions coordonnés par un référent bénévole.

Vous serez mobilisé au minimum 2 matinées par mois. Nous avons pour le moment un binôme de référents bénévole pour chaque jour.

Vous pourrez également vous inscrire en tant que bénévole ressource pour une mobilisation d'urgence en cas d'imprévu pour la distribution.

#### Déroulé des petits déjeuners :

8h30 :

- Mettre en place les tables, nourritures et barrières de sécurité,



- Accueillir les premières personnes arrivées.

9h à 11h :

- Assurer la distribution des petits-déjeuners aux bénéficiaires,
- Gérer la file d'attente, le flux de passages.

11h à 11h30 :

- Ranger le matériel,
- Nettoyer les lieux.

**Profil demandé :** écoute, bienveillance, capacité à travailler en équipe et empathie pour accueillir au mieux les personnes bénéficiaires.

**Compétences particulières facultatives :** parler plusieurs langues (anglais, arabe), expérience associative ou humanitaire.

#### SUIVI DES BENEVOLES

- Rencontre/réunion de suivi bimensuelle des équipes bénévoles avec la coordinatrice ;
- Rencontre conviviale trimestrielle entre toutes les équipes de bénévolat et l'ensemble des parties prenantes du projet ;
- Formation des bénévoles : droit d'asile, réduction des risques...etc.

**Processus de recrutement :**

1. Envoyer un mail en écrivant à l'adresse mail ci-dessus :  
Ecrire en objet du mail « Bénévole distribution de petits déjeuners »
- Nom, prénom (+ petite présentation de soi, si vous le souhaitez) ;
- Disponibilités (jours, pendant 1,2,3 mois selon vos disponibilités) ;
- Vos éventuelles questions.
2. Un mail vous sera renvoyé avec les informations supplémentaires et la fiche d'inscription bénévole pour les assurances.
3. Renvoyer la fiche d'inscription bénévoles remplie et confirmer votre présence sur le lien renvoyé ;
4. Nous vous renverrons un dernier mail de confirmation ;
5. RDV sur place !

**A savoir :** Les bénévoles seront inscrits sur le fichier des bénévoles de la Fondation de l'Armée du Salut et seront couverts par la responsabilité civile de la Fondation. Leurs heures seront donc décomptées.

*N'hésitez pas à partager cette fiche mission et à en parler autour de vous, nous aurons besoin de nombreux bénévoles dynamiques et prêts à s'engager !*

**MERCI !**

# BÉNÉVOLE REPAS CHAUDS (Camion ou Point Chaud)



Les Restaurants du Cœur ont pour but « d'aider et d'apporter une assistance bénévole aux personnes démunies, notamment dans le domaine alimentaire par l'accès à des repas gratuits, et par la participation à leur insertion sociale et économique, ainsi qu'à toute action contre la pauvreté sous toutes ses formes ». L'Association Départementale des Restaurants du Cœur de Paris, recherche un(e) **bénévole Repas Chauds**.

## Missions

En tant que bénévole Repas Chauds, vous participez au sein d'une équipe à une distribution à l'extérieur (camion) ou en centre fermé (point chaud). Vous participez à tous les aspects de la distribution. Vos principales missions :

- Établir du lien social : écouter, échanger, dialoguer dans la convivialité
- Distribuer de la nourriture, des produits d'hygiène, des vêtements, des duvets...
- Orienter les personnes accueillies en fonction de leurs besoins
- Participer aux tâches logistiques
- Participer aux briefings et débriefings

## Savoir être

Vous vous engagez sur une présence régulière et sur le respect de la charte des bénévoles\*. Vos qualités :

- Sens du contact et de l'écoute
- Esprit d'équipe
- Sens de l'engagement

## Disponibilités et lieu

2 à 3 heures par semaine en soirée ou le midi sur Paris

**Cette mission vous intéresse et vous désirez vous engager à nos côtés, contactez le service bénévolat au 01 53 24 98 17 ou [benevolat@restosducoeur75.org](mailto:benevolat@restosducoeur75.org)**

### **\*CHARTRE DES BÉNÉVOLES**

*L'esprit de Coluche se résume en quelques mots dans la Charte des bénévoles, que chacun s'engage à appliquer intégralement*

- 1 Respect et solidarité envers toutes les personnes démunies.
- 2 Bénévolat sans aucun profit direct ou indirect.
- 3 Engagement sur une responsabilité acceptée.
- 4 Convivialité, esprit d'équipe, rigueur dans l'action.
- 5 Indépendance complète à l'égard du politique et du religieux.
- 6 Adhésion aux directives nationales et départementales.





## Service du petit-déjeuner (06h45-08h30) : [LA PÉNICHE DU COEUR](#)

La Péniche du Cœur est un centre d'hébergement d'urgence appartenant aux Restos du Cœur et accueillant 70 hommes isolés, vivent dans la rue. Nous leur proposons une chambre et deux repas par jour (matin et soir), ainsi qu'un accompagnement socio-professionnel. Les 180 bénévoles de l'association sont chargés des repas et ils se répartissent sur 15 équipes : une équipe le matin, une équipe le soir tous les jours de la semaine, ainsi que le dimanche midi. Au-delà de servir un repas, l'objectif est aussi de passer du temps avec les hébergés à travers des discussions, des jeux de société, des sorties culturelles, etc... Une équipe de 9 salariés, parmi lesquels 4 travailleurs sociaux, sont responsables de les accompagner vers la réinsertion.

### Description de la mission

Nos bénévoles organisent, préparent et servent le petit-déjeuner aux hébergés de la Péniche (réapprovisionnement de stock et gestion des boissons chaudes).

En plus du service, les bénévoles créent un **lien pérenne** avec les personnes accueillies.

N'hésitez pas à découvrir notre action sur notre site Internet : <http://lapenicheducoeur.org> et à regarder notre vidéo : <https://www.youtube.com/watch?v=KAu71SnFRSc&t=>

Si vous êtes intéressé et disponible, nous vous contacterons ferons le nécessaire pour vous accueillir dans les meilleures conditions.

Contactez-nous de préférence par email : [recrutement@lapenicheducoeur.org](mailto:recrutement@lapenicheducoeur.org)

*« On compte sur vous ! »*

### Talents requis :

**Nous recherchons des bénévoles réguliers et capable de s'investir sur le déroulement du service et également sur la création de moments conviviaux (discuter, partager) avec les hébergés.**

10 Nombre de bénévoles souhaité

### Lieu d'exécution

Quai Saint-Bernard - Jardin Tino Rossi  
75005 PARIS

Disponibilité souhaitée

La semaine en soirée

### Fréquence d'intervention

Mission Régulière

Contact : [recrutement@lapenicheducoeur.org](mailto:recrutement@lapenicheducoeur.org)



## Distribution repas et convivialité (18h30/22h15) : [La Péniche du Cœur](#)

### Description de la mission

Nos bénévoles organisent, préparent et servent le repas aux hébergés de la Péniche (réapprovisionnement de stock et gestion des boissons chaudes).

En plus du service, les bénévoles créent un **lien pérenne** avec les personnes accueillies.

N'hésitez pas à découvrir notre action sur notre site Internet : <http://lapenicheducoeur.org> et à regarder notre vidéo : <https://www.youtube.com/watch?v=KAu71SnFRSc&t=>

Si vous êtes intéressé et disponible, nous vous contacterons ferons le nécessaire pour vous accueillir dans les meilleures conditions.

Contactez-nous de préférence par email : [recrutement@lapenicheducoeur.org](mailto:recrutement@lapenicheducoeur.org)

*« On compte sur vous ! »*

### Talents requis :

Service à la personne, Social

**Nous recherchons des bénévoles réguliers et capable de s'investir tant sur les missions logistiques (gérer le déroulement de la soirée, notamment en cuisine : réchauffer, servir, nettoyer) que sur la mission de convivialité (discuter, partager).**

### Lieu d'exécution

Quai Saint-Bernard - Jardin Tino Rossi  
75005 PARIS

Disponibilité souhaitée

La semaine en soirée

### Fréquence d'intervention

Mission Régulière

Contact : [recrutement@lapenicheducoeur.org](mailto:recrutement@lapenicheducoeur.org)



# LA CHORBA

*Partage et Laïcité*

- Aide alimentaire : 311 000 repas gratuits distribués à des personnes en précarité social Plus grande distribution de repas en place assise de France.
- Environnement : par la lutte contre le gaspillage essentiellement —> 300 tonnes par jour.
- Emploi : Transformation des invendus alimentaires en repas par 30 à 40 personnes en insertion professionnelle. (Chantier d'insertion et Dispositif Premières Heures).

Être bénévole aux distributions de repas à Porte de La Villette :

**Fréquence** : Les distributions ont lieu toute l'année, tous les jours de 17h30 à 20h00, à l'exception du jeudi.

**Accès** : Pour les bénévoles inscrits à une distribution, l'accès au local situé au 7-15 avenue de la Porte de la Villette dans le 19e arrondissement se fait par la sortie n° 4 de la station de métro « Porte-de-la-Villette » (Ligne n°7). À la sortie du métro, il faut monter par le petit chemin directement situé sur la gauche, passant derrière la boîte de nuit le Glazart.

**Contexte** : 800 personnes viennent manger en moyenne, l'accès aux distributions de repas est libre et inconditionnel : nous ne demandons aucun papier, aucune inscription pour accéder à ce service.

## **Vos missions** :

Venez donc offrir de votre temps au service des publics bénéficiaires et découvrir une structure associative généreuse.

La distribution se fait en deux temps :

- 17h30 : service pour les personnes âgées ;
- 17h45 : service pour les plus jeunes et les familles ;

Pendant la soirée vous serez susceptibles de :

- Distribuer du pain, de viennoiseries, de yaourts et/ou fruits
- Préparation des plateaux
- Faire du social avec les bénéficiaires
- Sans oublier ... la plonge ! ;-)

La fin de service est prévue vers 20h. Pour ceux qui le souhaitent, nous pouvons ensuite nous retrouver au siège de l'association "La Chorba" à Porte Dorée pour partager un moment entre bénévoles et membres de l'association.



## LE REFUGE

Fiche de mission bénévoles 2019-2020

[benevoles@miedepain.asso.fr](mailto:benevoles@miedepain.asso.fr)

Objet : Repas w-e

### La Structure :

Le Refuge, fondé en 1932, est le premier établissement ouvert par La Mie de Pain. D'une certaine façon, il est l'établissement historique de l'association. Ouvert tous les jours de l'année, d'une capacité d'accueil de 360 personnes, ce centre d'hébergement d'urgence et d'insertion permet non seulement d'héberger, de nourrir et de soigner les accueillis, mais aussi et surtout de **les accompagner dans leur projet de vie et de réinsertion durable de façon personnalisée** grâce à un encadrement par des travailleurs sociaux, des éducateurs, des psychologues, des conseillers en insertion professionnelle...

### Mission des bénévoles

**DISTRIBUTION DE REPAS LES MARDIS, SAMEDIS OU DIMANCHES MIDIS de 11h30 à 13h15**  
**LES VENDREDIS OU SAMEDIS SOIRS de 17h30 à 20h15**

Rejoignez une équipe de 120 bénévoles soudés et actifs à la distribution des repas chauds et complets aux personnes hébergées au sein de l'association et aux 300 personnes externes accueillies durant la trêve hivernale. Installation de la salle du restaurant, service du repas, aide aux personnes à mobilité réduite, animation de la cafétéria et ludothèque.

### Savoir être :

Etre en capacité de travailler en équipe, être souriant, disponible, respectueux et bienveillant envers toutes personnes, quelle que soit l'origine, la religion, l'âge de la personne reçue - pour des raisons réglementaires nous ne recevons pas de familles avec enfants mais nous les orientons vers d'autres associations ou structures adaptées).

### Accueil des bénévoles

Un premier entretien a lieu avec un ou des membres de l'équipe, afin d'échanger et de prendre connaissance des modalités d'intervention. Tout au long de son engagement le bénévole est accompagné par l'équipe salariée et bénéficie de formations ponctuelles.

**Disponibilité souhaitée : 1 service par semaine**



### ➤ **Présentation de l'établissement**

L'Epicerie sociale et solidaire collecte des invendus alimentaires qu'elle met à la disposition de publics précaires orientés par les travailleurs sociaux. L'épicerie sera située dans un centre d'hébergement. Elle s'adresse aux familles hébergées et également aux parisiens rencontrant des difficultés sociales orientés par un travailleur social. Le fonctionnement de l'épicerie s'appuie sur la mobilisation de professionnels, d'un public en insertion professionnelle, des bénéficiaires eux-mêmes et de bénévoles.

Le fonctionnement de l'épicerie s'appuie sur une double compétence :

- Sociale : accompagnement des familles bénéficiaires sur différentes thématiques : budget, alimentation, santé, parentalité
- Logistique : collecte, réception, tri et mise en rayon des marchandises, accompagnement à l'acte d'achat.

### ➤ **Principales missions confiées aux bénévoles du CASVP**

Les bénévoles viennent en appui de l'équipe de l'Atelier et Chantier d'Insertion (ACI). Un encadrant technique de l'ACI est en charge de l'organisation du travail, de la répartition des tâches et des formations et des procédures nécessaires à la bonne gestion des denrées alimentaires.

Les bénévoles sont donc appelés à

- Organiser l'approvisionnement :
  - Préparer, passer, réceptionner les commandes,
  - Participer aux collectes alimentaires (Déplacement en véhicule utilitaire ou triporteur électrique et collecte auprès des magasins partenaires)
- Organiser l'espace de vente et de réserve :
  - suivre les dates de péremption,
  - suivre et classer des denrées,
  - gérer les stocks
- Préparer l'espace de vente :
  - Mettre en rayons, mettre en valeur des promotions,
  - Etiqueter les produits
  - Valoriser la boutique
  - Réceptionner les marchandises, les trier, les mettre en réserve

### ➤ **Jours et horaires demandés**

L'épicerie sera ouverte 2 demi journées par semaine, les mardi et jeudi, à compter de début décembre.

L'investissement des bénévoles pourra s'organiser par demi journées et éventuellement, en dehors des jours de fonctionnement de l'épicerie pour des tâches administratives.

Des formations mises en place par l'ANDES seront organisées pour l'ensemble des intervenants sur les questions d'alimentation, l'hygiène et la sécurité alimentaire, etc.

### ➤ **Profil souhaitable**

- Etre à l'écoute,
- Sens du travail en équipe,
- Ne pas avoir de contre indications physiques (port de charges),
- Connaissance de l'outil informatique

L'épicerie ouvrira à compter de début décembre mais l'investissement des bénévoles peut être utile à partir de la 2<sup>ème</sup> quinzaine de novembre pour préparer l'ouverture.

### ➤ **Contact**

[Anabéla OLIVEIRA, Directrice ACI / Anabela.oliveira@paris.fr](mailto:Anabela.oliveira@paris.fr)

01.42.03.87.03 / 06.37.26.69.83 (merci de préciser le motif de votre appel)

## ACCUEILLANT AU SEIN DE L'ÉPICERIE SOLIDAIRE DE CRIMÉE

### ➤ Localisation

Epicerie Solidaire - CHU Crimée 166, rue de Crimée, 75019 Paris

### ➤ Présentation de l'établissement

L'Épicerie sociale et solidaire collecte des invendus alimentaires qu'elle met à la disposition de publics précaires orientés par les travailleurs sociaux.

Le fonctionnement de l'épicerie s'appuie sur une double compétence :

- Sociale : accompagnement des familles bénéficiaires sur différentes thématiques : budget, alimentation, santé, parentalité ;
- Logistique : collecte, réception, tri et mise en rayon des marchandises ;

### ➤ Principales missions confiées aux bénévoles du CASVP

Les bénévoles viendront en appui de l'équipe de l'épicerie.

Ils seront notamment mobilisés sur :

- l'accueil physique des bénéficiaires aux heures d'ouverture de l'épicerie (voir ci-dessous) : accueil convivial, éventuellement aide pour porter les courses, proposition d'activités parents/enfants,...
- l'accompagnement des bénéficiaires dans l'acte d'achat : sensibiliser à l'achat de produits frais, fruits et légumes et aux produits à cuisiner. Donner des conseils sur les produits (lire une étiquette, comparer les prix, etc.) ;
- la participation à des ateliers qui auront lieu tous les 15 jours : un atelier consacré à l'alimentation au sens large ; l'autre sur des thématiques diverses proposées par les bénéficiaires et participants au projet ;
- l'information des bénéficiaires sur les activités mises en place au sein de l'épicerie et/ou par des partenaires.

### ➤ Jours et horaires demandés

les MARDIS entre 14h à 18h et les JEUDIS entre 10h à 16h pour l'accueil et l'accompagnement à l'achat [selon disponibilités]

les MARDIS matin (à confirmer) pour les ateliers [idem]

Des jours de formation sont à prévoir ainsi que des temps de coordination avec l'équipe de l'épicerie (travailleurs sociaux et encadrante technique chargée des aspects logistiques).

### ➤ Profil souhaitable

- Intérêt pour le contact avec des personnes en situation de précarité
- Positionnement adéquat vis-à-vis des bénéficiaires
- Sens du travail en équipe
- Goût et aptitudes pour les animations collectives
- Diplomatie et discrétion

### ➤ Contact

Marie CEYSSON, Directrice adjointe du Centre d'hébergement Crimée  
01.53.26.53.26 /06.37.57.00.08 (merci de préciser le motif de votre appel)  
[marie.ceysson@paris.fr](mailto:marie.ceysson@paris.fr)

FICHES MISSIONS BÉNÉVOLES

**IV**  
**LIEN SOCIAL AUPRÈS**  
**DES PERSONNES**  
**SANS-ABRI**





## ON A BESOIN DE TOI !

Tu souhaites agir auprès des personnes sans domicile, à ton échelle de citoyen et dans ta ville ? C'est possible grâce à l'association La Cloche ! Accompagné par notre équipe et entouré de bénévoles avec et sans domicile, tu organiseras aussi tes propres activités d'inclusion, actions de sensibilisation et événements de quartier.

La Cloche fonctionne et grandit grâce à l'implication de supers bénévoles, avec et sans domicile, qui agissent dans leur quartier...

**Toi aussi, rejoins-nous !**

### Tes missions ?

- ➔ **Informers les personnes sans domicile** sur le réseau solidaire (distribution de listes, de bons et accompagnement chez des commerçants)
- ➔ Participer à des **actions de sensibilisation collectives** dans la rue, chez des commerçants ou des partenaires du réseau.
- ➔ Organiser des **événements et activités**, entre habitants avec et sans domicile (karaoké, repas, jeux, projection, débat, etc.)



### Quand ?



- 4 à 6h par mois, selon tes disponibilités
- 1 réunion mensuelle
- 1 événement mensuel

### Qui ?

Toute personne majeure, dynamique et bienveillante, aimant discuter avec ses voisins (avec et sans domicile).

**Intéressé(e) ? Des questions ? Contacte-nous !**



contact : [iledefrance@lacroche.org](mailto:iledefrance@lacroche.org) - 07 69 24 56 91





# En tant qu'habitant solidaire, je peux...

## TOI AUSSI TU PEUX AGIR !

Agir dans la lutte contre l'exclusion, ce n'est pas uniquement apporter une aide matérielle. Changer notre regard et recréer du lien, apporter considération et écoute, peut contribuer à ce que les personnes en situation d'exclusion retrouvent leur dignité, des aspirations et une place dans la société. Nul besoin d'être un professionnel du social pour ça... c'est à la portée de chaque citoyen !

La Cloche propose différents degrés d'engagement et vous accompagne dans votre solidarité.



- **Aller à la rencontre** des personnes sans domicile de mon quartier
- Participer aux **formations** et ateliers de La Cloche
- **Offrir des produits en attente** (café, repas...) chez un commerçant solidaire
- Participer à des **activités et évènements culturels** entre voisins avec et sans domicile : chorale, atelier théâtre, émission de radio, rédaction de la gazette...
- Venir aux **événements et activités solidaires** organisés régulièrement dans mon quartier et contribuer aux collectes organisées pour nos partenaires!
- Diffuser les bonnes infos et contribuer à **casser les clichés** sur les personnes sans domicile et sur le monde de la rue !



## Entourage : Le super quotidien d'un bénévole Flash



Envie d'agir **tout près de chez vous** ? De rencontrer vos voisins qu'ils soient avec ou sans abri pendant des événements conviviaux ? De donner un coup de pouce en fonction de votre temps, de vos moyens ou de vos compétences ?

Rejoignez le réseau solidaire Entourage, pour **rencontrer et aider au quotidien ceux qui en ont besoin** autour de vous !

L'association Entourage crée des ponts entre les voisins et les personnes SDF afin d'encourager plus de solidarité et moins de solitude. Entourage a développé **une plateforme collaborative** pour connecter les voisins, les personnes SDF et les assos locales pour se rencontrer et agir ensemble, chacun à son échelle.

→ **Déjà 25 000 parisiens agissent sur le réseau, pourquoi pas vous ?**

Rejoignez notre réseau en téléchargeant notre app mobile (Entourage) ou en vous créant un compte sur notre site : [www.entourage.social/app](http://www.entourage.social/app)

### Vous former

Commencez par mieux comprendre les personnes SDF et leur parcours. Découvrez les trucs et astuces pour aller à la rencontre des sans abri. Etc.

Les vidéos en ligne du programme "Simple comme Bonjour" pourront vous guider : [www.simplecommebonjour.org](http://www.simplecommebonjour.org).

### Agir avec le réseau Entourage

Sur le réseau vous pouvez agir à votre guise :

- en rejoignant les actions des autres utilisateurs :
  - rencontrer une personne SDF qui a besoin d'un coup de pouce pour relire son CV
  - participer à une soirée conviviale au sein d'un centre d'hébergement
  - donner des produits d'hygiène à une asso de votre quartier qui organise une collecte
  - etc.
- en créant vous mêmes vos propres actions pour relayer les besoins des personnes SDF que vous rencontrez ou pour proposer vos compétences !

Ces actions sont portées par des associations, des personnes SDF ou vos voisins !

Guillaume, le travailleur social de l'équipe Entourage, se tient toujours à la disposition de tous les utilisateurs pour les accompagner et garantir le respect de la [charte éthique](#) d'Entourage.

Une question, une suggestion ? Contactez Clémence à [clemence@entourage.social](mailto:clemence@entourage.social)





## Entourage : la super mission d'un Ambassadeur - Animateur

### Le profil de l'ambassadeur-animateur

Vous aimez avant tout le contact avec les gens, et créer des opportunités de rencontres ? Pour vous, il y a 1001 raison de se rassembler : un jeu, un bon plat, un sujet de discussion, une passion commune ... ? Bingo ! Si vous êtes super motivé à l'idée d'organiser ce type d'événement, avec d'autres ambassadeurs pour vous épauler, cette mission est faite pour vous.

### Votre mission

Créer un événement de convivialité Entourage par mois qui rassemblera voisins avec et sans abri près de chez vous.



### *Ils l'ont fait et ça a été un succès !*

*Gaël et Héloïse ont organisé une soirée sur le thème de "l'humour à la rue". Alexia, Lucile ont proposé un pique-nique solidaire dans un parc. Mais aussi : des cafés en bout de rue, des pétanques, des soirées jeux de société, soirée loto dans un accueil de jour, diffusion d'un film ...*

### Pour quel impact ?

Depuis 2016, Entourage a développé un réel savoir-faire dans l'organisation de rencontres entre voisins avec et sans-abri. Ces événements permettent de créer du lien facilement : se retrouver dans une atmosphère bienveillante, c'est un moment chaleureux assuré ! Grâce à des techniques d'animation simples et efficaces, la personne, qu'elle soit avec ou sans abri, oublie petit à petit ses préjugés pour oser naturellement la rencontre.

Des moments toujours réussis, sans compter la nouvelle dynamique de quartier que ces événements impulsent et les nombreux bénéfices tirés par chacun : estime de soi, confiance, sociabilisation ...

### Notre accompagnement

Lors de la formation, des ateliers vous permettront de mieux appréhender les questions liées à la précarité et à l'exclusion sociale, mais aussi d'appliquer les bonnes pratiques qui vous aideront à mener à bien votre mission d'ambassadeur - animateur !

Et vous, quel événement de convivialité allez-vous organiser pour faire de votre ville, une ville plus chaleureuse et solidaire ?

Une question, une suggestion ? Contactez Clémence à [clemence@entourage.social](mailto:clemence@entourage.social)





## Entourage : la super mission d'un Ambassadeur - Amplificateur

### Le profil de l'ambassadeur-amplificateur

Présenter Entourage ne vous fait pas peur, au contraire ! Vous êtes plus que motivé à l'idée de présenter les missions et la philosophie de l'association aux acteurs de votre quartier : associations, structures et commerces de quartier... Vous savez combien ces rencontres sont sources de bonnes opportunités pour créer plus de lien social dans votre ville. Et vous n'hésitez pas à les saisir et à les partager aux ambassadeurs de votre antenne.

Votre ville n'aura plus aucun secret pour vous !

### Votre mission :

Donner de l'ampleur à l'élan de solidarité : recruter de nouveaux membres Entourage !

Rencontrer les acteurs incontournables de la solidarité de votre ville pour :

- leur (re)-présenter l'association et construire des partenariats
- déterminer les actions communes à mettre en place: atelier de sensibilisation, atelier de démonstration de l'application ou co-organisation d'un événement de convivialité.



### Pour quel impact ?

À l'échelle d'un quartier ou d'une ville, mieux coordonner les actions professionnelles ou citoyennes, à fort impact social. Créer des partenariats permet de belles synergies inter-associatives : co- organisation d'événements de convivialité, communication sur les outils mis à disposition par Entourage aux personnes avec et sans abri...

+ de synergies pour + de chaleur humaine !

### Notre accompagnement

Lors de la formation, des ateliers vous permettront de mieux appréhender les questions liées à la précarité et à l'exclusion sociale, mais aussi d'apprendre à pitcher Entourage et de vous accompagner au mieux dans votre mission d'ambassadeur - développeur !

Êtes-vous prêt à connaître votre quartier comme votre poche ? L'équipe en est sûre !

Une question, une suggestion ? Contactez Clémence à [clemence@entourage.social](mailto:clemence@entourage.social)





## **Bénévole pour atelier jeux de société (2h par semaine) La Péniche Du Cœur**

La Péniche du Cœur est un centre d'hébergement d'urgence appartenant aux Restos du Cœur et accueillant 70 hommes isolés, vivent dans la rue. Nous leurs proposons une chambre et deux repas par jour (matin et soir), ainsi qu'un accompagnement socio-professionnel. Les 180 bénévoles de l'association sont chargés des repas et ils se répartissent sur 15 équipes : une équipe le matin, une équipe le soir tous les jours de la semaine, ainsi que le dimanche midi. Au-delà de servir un repas, l'objectif est aussi de passer du temps avec les hébergés à travers des discussions, des jeux de société, des sorties culturelles, etc... Une équipe de 9 salariés, parmi lesquels 4 travailleurs sociaux, sont responsables de les accompagner vers la réinsertion.

### **Description de la mission**

Type de mission : Animation

Domaine d'action : Culturel et Loisirs

Public : Tous publics

Depuis fin mars, les travailleurs sociaux ont mis en place un "atelier jeux de société" une fois par semaine, le mercredi de 10h à 12h.

L'objectif de cet atelier est double : ludique mais aussi socio-éducatif.

Nous recherchons une personne disponible toutes les semaines (hors périodes de congés) pour co-animer cette activité. Pour le moment, l'atelier serait mené en binôme avec un/e bénévole et un travailleur social, mais à terme différentes personnes pourraient se relayer sur cette activité.

1 bénévoles souhaité

### **Lieu d'exécution**

Quai Saint-Bernard Jardin Tino Rossi  
**75005 PARIS**

Contact : [recrutement@lapenicheducoeur.org](mailto:recrutement@lapenicheducoeur.org)



**Fiche mission bénévoles – Accueil et animation  
Halte humanitaire Porte de La Chapelle**

**LIEU D'INTERVENTION :** 33, boulevard du Président Wilson 93210 Saint-Denis – Porte de La Chapelle

**DATE DE L'INTERVENTION :** du 28 mai au 31 décembre 2019

**JOURS D'INTERVENTION et HORAIRES :** 7 jours/7 – de 8h à 19h

Le bénévole peut s'engager sur une ou plusieurs matinées, par semaine ou par mois selon ses disponibilités.

**CONTACT :** Marie COUGOUREUX, cheffe de service – [petitsdejaris@armeedusalut.fr](mailto:petitsdejaris@armeedusalut.fr)

**CONTEXTE :**

Depuis plusieurs années, des flux continus de personnes exilées arrivent quotidiennement dans Paris avec comme point de chute la Porte de La Chapelle dans le 18<sup>ème</sup> arrondissement. Ils s'organisent en camps de fortune aux Portes du Nord Est de Paris faute de places suffisantes dans les centres d'hébergement. A cela s'ajoute une forte présence de personnes toxicomanes présente sur les lieux avec la proximité géographique de la « colline du crack ».

Les acteurs de terrain s'organisent autour de ces populations pour assurer une aide de premier secours : alimentation, accès aux soins, orientation et information, aide administrative...etc.

Actuellement, entre 2 000 et 2 600 personnes vivent dans ces camps de fortune dans des conditions sanitaires déplorables. La Ville de Paris souhaite mettre en place un espace constitué de sanitaires et de permanences des acteurs de terrain afin de centraliser leurs actions et l'aide de premier secours aux personnes à la rue. La Fondation de l'Armée du Salut, dans la continuité des distributions de petits déjeuners du boulevard Ney, va prendre en charge la mise en place et la gestion de ce lieu.

Nous recherchons donc des bénévoles, pour animer ce lieu avec les professionnels, organiser différentes activités et, ensemble, essayer de rendre ce lieu le plus chaleureux possible.

**LA HALTE HUMANITAIRE :**

La Fondation de l'Armée du Salut a ouvert une halte humanitaire à destination des personnes en situation de campement dans le Nord-Est parisien du 28 mai au 31 décembre 2019, 7 jours sur 7 de 8h à 19h au 33, boulevard du président. Sur place, nous accueillerons les personnes les plus précarisées sur le principe d'un accueil inconditionnel. La fonction de cette halte est d'offrir différents services : toilettes, douches, accueil café, une salle de repos et d'animation. Il y aura également plusieurs permanences des acteurs de terrain, du lundi au vendredi : France Terre d'Asile, le Samu social, Aurore, le CMS de Belleville, AMALF pour la santé, l'orientation/l'information, la réduction des risques...etc. Une équipe professionnelle est dédiée à la logistique sur site.

**ACCUEIL & ANIMATION DU LIEU**

Le but est de fournir plus qu'une simple prestation sanitaire aux personnes accueillies, nous souhaitons entretenir un lien avec eux ; leur proposer de discuter, en faire un lieu de rencontre accueillant et chaleureux.

Pour cela, sera mis en place :



- Un accueil cafétéria
- Animation du lieu : vos idées et compétences seront les bienvenues : petite bibliothèque avec des livres à disposition, musique, jeux de société...etc. Vous serez mobilisés pour animer ce lieu toute la journée et assurer des petites activités avec les bénéficiaires.

Nous aurons besoin de bénévoles sur place tous les jours de 8h à 19h, sur les tranches horaires que vous souhaitez, par équipe ou seul (1h,2h,3h...etc.).

**Profils demandés :** parler plusieurs langues (arabe, farsi, anglais, allemand...etc). Expérience pédagogique, ouverture culturelle, expérience associative, humanitaire.

Toutes les personnes ne correspondant pas à ce profil mais souhaitant s'investir dans les cours, sont les bienvenus, le dispositif a vocation à évoluer, vos idées sont les bienvenues également !

**Qualités propres au bénévolat :** écoute, bienveillance, capacité à travailler en équipe et empathie pour accueillir au mieux les personnes bénéficiaires.

**Suivi des bénévoles :**

- Rencontre/réunion de suivi bimensuelle des équipes bénévoles avec la coordinatrice ;
- Formation des bénévoles : formation aux thématiques de terrain : asile, réduction des risques...etc.

**Processus de recrutement :**

1. Envoyer un mail en écrivant à l'adresse mail ci-dessus :  
Ecrire en objet du mail « Bénévole projet halte de jour »
  - Nom, prénom (+ petite présentation de soi, si vous le souhaitez) ;
  - Disponibilités (matinées, après-midi, pendant 1,2,3 mois selon vos disponibilités) ;
  - Choix des ateliers ;
  - Vos éventuelles questions.
2. Un mail vous sera renvoyé avec les informations correspondantes à vos disponibilités et à vos choix et une fiche d'inscription bénévole pour les assurances.
3. Renvoyer la fiche d'inscription bénévoles remplie et confirmer votre présence aux dates et horaires renvoyées ;
4. Nous vous renverrons un dernier mail de confirmation ;
5. RDV sur place !

**A savoir :** Les bénévoles seront inscrits sur le fichier des bénévoles de la Fondation de l'Armée du Salut et seront couverts par la responsabilité civile de la Fondation.

*Les bénévoles ne seront pas affiliés à une association mais seront les bénévoles de ce projet.*

*N'hésitez pas à partager cette fiche mission et à en parler autour de vous, nous aurons besoin de nombreux bénévoles dynamiques et prêts à s'engager !*

**MERCI !**

Livret mis à jour le 21 octobre 2019

98 quai de la  
Rapée, 75012  
Paris



CENTRE  
D'ACTION SOCIALE  
VILLE DE PARIS

[fabrique-solidarite@paris.fr](mailto:fabrique-solidarite@paris.fr)  
01 55 78 23 63