



# préparatoires

# Classes

## 2019 2020



## Promotion Agnès Varda

Ateliers Beaux-Arts de la Ville de Paris

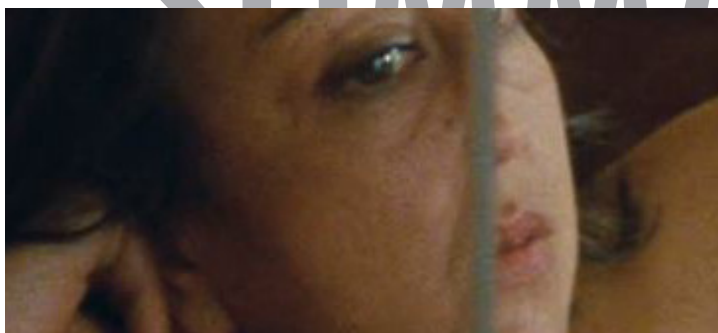


# LIVRET DES ÉTUDES



INTRODUCTION	01
LES TEMPS	05
PLANNING	12
CONTENU IMAGE	15
CONTENU ARCHITECTURE	22
CONTENU ART	32

# SOMMAIRE



AUTOUR DES DOSSIERS	42
Le mercredi, workshops et conférences	
ÉCOLES SUPÉRIEURES	48
Bibliothèques Ville de Paris	54
RÈGLEMENT INTÉRIEUR	55/56
OPTIONS & CONTACTS	57

Images du livret / films de Agnès Varda : «mur murs»  
et «Documenteur» de 1980.

Répondant à sa mission de service public et soucieuse d'accompagner les jeunes Parisiens dans leur formation aux carrières artistiques, la Ville de Paris est heureuse de proposer une classe préparatoire aux concours d'entrée des écoles supérieures d'Art, d'Architecture - Design d'espace et de l'Image.

Au sein des ateliers Beaux-Arts de la Ville de Paris (aba), une cinquantaine d'étudiants environ, répartis en trois options, art plastique, architecture/design d'espace et image, constituent les classes préparatoires. Un emploi du temps resserré autour des matières principales constitue le point central de chaque option. Le premier semestre propose à chaque étudiant, en plus des cours, des stages et des grands sujets communs. A partir de février, l'enseignement se concentre plus particulièrement sur la constitution et l'argumentation d'un dossier en vue de la préparation spécifique des concours (constitution des dossiers, jurys, semaines de préparation des dossiers - rédaction des lettres). Les cours du mercredi se concentrent particulièrement sur ce point : écriture, documentation photographique, conférences et PAO.

**ATTENTION :** une option de votre choix sur l'ensemble de réseau doit être suivie par chaque étudiant. Le choix de cette option doit être arrêté en novembre avec la tenue du conseil pédagogique.

- L'option Architecture/design d'espace prépare les élèves aux écoles supérieures d'architecture et du paysage. L'option Art est destinée à l'intégration des élèves en écoles supérieures d'Art et Arts Décoratifs. Enfin, l'option Image destine des élèves aux Écoles spécialisées dans l'Image.

Les élèves de la classe préparatoire assistent à des cours spécifiques auxquels ne sont pas admis les élèves adultes amateurs du réseau des ateliers. Ils doivent, pour compléter leur formation, s'inscrire et suivre un atelier obligatoire sur le réseau des aba dans lequel ils rencontreront d'autres élèves.

Les professeurs sont tous artistes et diplômés d'écoles supérieures d'Art. Dynamiques, engagés, ils composent une équipe aux compétences très variées. L'intégralité des cours se déroule sur les sites de Glacière (Art et Architecture - options et conférences) et de Montparnasse, (Image et options et workshops d'octobre).

## LES SITES

- Glacière 121, rue de la glacière 13ème.
- Montparnasse 80, Bld du Montparnasse 14ème.

## CHOISIR

Les classes préparatoires aident les jeunes intégrant cette formation à choisir une orientation appropriée à leurs aptitudes et à leur souhait professionnel.

Cette confrontation à la culture et à l'art leur permet d'évaluer, pendant une année, leur motivation, leur curiosité, leurs goûts et leurs capacités en vue de préciser ou de modifier leur choix d'études supérieures. Les classes préparatoires sont d'abord conçues comme une ouverture sur les différentes pratiques artistiques contemporaines et les métiers de la création. Chacun peut ainsi entrevoir les compétences nécessaires à l'exercice des arts plastiques, aux professions des Beaux-arts, de l'architecture et de l'image.

Les élèves qui n'ont pas eu, ou peu, de formation artistique, pendant leur parcours scolaire peuvent ainsi se préparer aux différentes épreuves des concours d'entrée par l'enseignement des fondamentaux pratiques et théoriques et par un suivi personnalisé les conduisant à la constitution d'un dossier.

## INTEGRER

Les classes préparatoires sont ouvertes à tous les titulaires d'un Baccalauréat (général, professionnel, technologique, avec ou sans option art). Elles accueillent des élèves qui veulent préparer les concours d'entrée des écoles supérieures d'Art, d'Architecture et de l'Image. Elles sont accessibles par le passage devant un jury d'admission.



Ces jurys composés d'enseignants, permettent d'évaluer la motivation, le désir et la curiosité des candidats.

Deux sessions : juin et septembre

## LES CONTENUS

La classe préparatoire propose un enseignement des arts plastiques, de l'architecture/design d'espace et de l'image à la fois pratique, théorique et technique. Cet enseignement s'appuie sur les matières principales de chaque option.

Chaque candidat doit constituer ses pratiques périphériques à partir des stages, option et ateliers proposés : dessin, photographie, sculpture, peinture ou unités théoriques.

Les apports théoriques, en étroites relations avec les ateliers pratiques, sont proposés, sous forme de cours d'histoire de l'art, cours d'histoire des images animées, d'analyse de l'image, de visites d'expositions, de conférences et de rencontres. L'acquisition des outils analytiques permet à chaque élève de développer un regard et une qualité d'analyse à l'écrit comme à l'oral. Cette année préparatoire, entièrement consacrée à la pratique artistique, est aussi l'opportunité d'une véritable rencontre avec le milieu artistique et les enjeux de la création contemporaine.

La variété des cours et ateliers proposés permet à chaque élève de se constituer un corpus diversifié de travaux personnels.



## LES ÉCOLES

### Les écoles supérieures d'Art

Sous la tutelle du Ministère de la culture, les écoles supérieures d'art sont présentes sur tout le territoire.

Elles sont accessibles par un concours d'entrée, avec le baccalauréat ou le niveau baccalauréat sur dérogation. Pour les étudiants ayant déjà suivi des études artistiques, des commissions d'équivalence permettent d'entrer directement dans les années supérieures.

Les écoles supérieures d'art peuvent préparer à des diplômes dans trois spécialités : art, design et communication.

Territoriales ou nationales, ces écoles forment en trois ans aux diplômes suivants : diplôme national d'arts et techniques (d.n.a.t.) pour certaines sections communication et design, ou bien le diplôme national d'aptitude plastique (d.n.a.p.), menant éventuellement ensuite en deux années supplémentaires au diplôme national supérieur d'expression plastique (d.n.s.e.p.).

L'École Nationale Supérieure des Beaux-Arts de Paris, l'École Nationale Supérieure de Création Industrielle et l'École Nationale des Arts Décoratifs de Paris préparent à des diplômes spécifiques, mais sont aussi accessibles sur concours d'entrée.

Les classes préparatoires publiques permettent d'intégrer également des écoles étrangères. Plus d'informations à la fin de ce livret.



### Les écoles Image

École européenne Supérieure de l'Image eesi Angoulême, École Supérieure de l'Image Epinal, option média des écoles d'Arts, Ecole de La Cambre (Belgique), École supérieure d'art d'Arles, École Supérieure des Arts Décoratifs/esa, Tournai (Belgique), École des Gobelins, Écoles privées de l'Image.

### Les écoles Architecture

Les écoles publiques d'architecture sont au nombre de 20, sous tutelle du Ministère de la culture et sont réparties sur tout le territoire français.

Elles recrutent les bacheliers sur concours d'entrée, pouvant se décliner sous forme d'un écrit, d'un entretien ou de l'examen du dossier scolaire. Chaque école a ses propres modalités d'admission et détermine ses contenus pédagogiques spécifiques.



## ENGAGEMENT

- > des frais de scolarité modiques pour répondre à la mission de service public des classes préparatoires publiques
- > des effectifs réduits : entre 10 et 20 étudiants par classe maximum, permettant ainsi aux élèves un suivi individuel pour leur recherches personnelles
- > un cursus hebdomadaire resserré autour des fondamentaux de chaque option, des stages et des conférences animés par des professeurs compétents et impliqués
- > tous les enseignants ont un diplôme d'études supérieures (DNSEP ou Master) et sont des personnalités insérées dans les milieux professionnels de la création
- > des programmes culturels (sorties, conférences) dans l'exceptionnel réseau de musées parisiens
- > des centres de documentation sur le territoire parisien
- > un livret annuel de l'étudiant
- > des journées « portes ouvertes » en mars
- > une grande diversité ateliers unique avec d'importants moyens (sculpture, photographie, gravure, lithographie, peinture)
- > une constitution de dossier personnalisé en fonction de l'orientation et des concours présentés.
- > La tenue de plusieurs jurys
- > deux bulletins par an adressés aux élèves
- > entraînement aux oraux
- > encadrement du concours spécifique aux arts décoratifs de Paris



## LES OBJECTIFS

- d'engager chaque étudiant dans une dynamique de travail en lien avec les pratiques contemporaines
- de fournir les apports de culture générale indispensables à l'ouverture d'esprit et à l'expression orale (histoire des formes, analyse de l'image, oraux)
- de favoriser l'acquisition de bases artistiques, pratiques et techniques
- de construire un corpus diversifié de travaux personnels en vue de la préparation aux concours.

## LES ÉVALUATIONS

Les élèves sont évalués à l'intérieur des cours suivant la pédagogie de chaque professeur. Des bulletins de notes sont remis après les grands sujets et un bulletin semestriel est établi en janvier. Fin avril, un bulletin est envoyé à chaque élève signé par le coordinateur des classes préparatoires.

Les élèves ont à leur disposition un cursus obligatoire hebdomadaire spécifique ainsi que des stages, des conférences, des épreuves écrites et une inscription obligatoire dans un atelier du réseau aba.

En novembre et fin décembre, deux grands sujets sont proposées à l'ensemble des étudiants des trois sections. Le thème est commun et chaque session est sanctionnée par un jury.

En dehors de ces deux jurys, deux autres rendez-vous seront mis en place autour du dossier présenté pour les concours - voir planning - semaines dossiers et juryx. L'ensemble des cours, stages, écrits, conférences est obligatoire.



## LES ABSENCES

Dès leur arrivée, les étudiants sont invités à signer la feuille de présence. Pour les ateliers, dès que votre inscription est validée (accord avec le professeur de l'atelier) vous devez signer votre présence sur la feuille du cours.

Pour les étudiants trop souvent absents, un conseil de professeurs pourra se réunir et décider d'une sanction, pouvant aller jusqu'à une exclusion définitive.

Chaque absence doit être justifiée par écrit auprès du coordinateur des classes préparatoires.

- copie du courrier à [Isabelle.comet@paris.fr](mailto:Isabelle.comet@paris.fr)

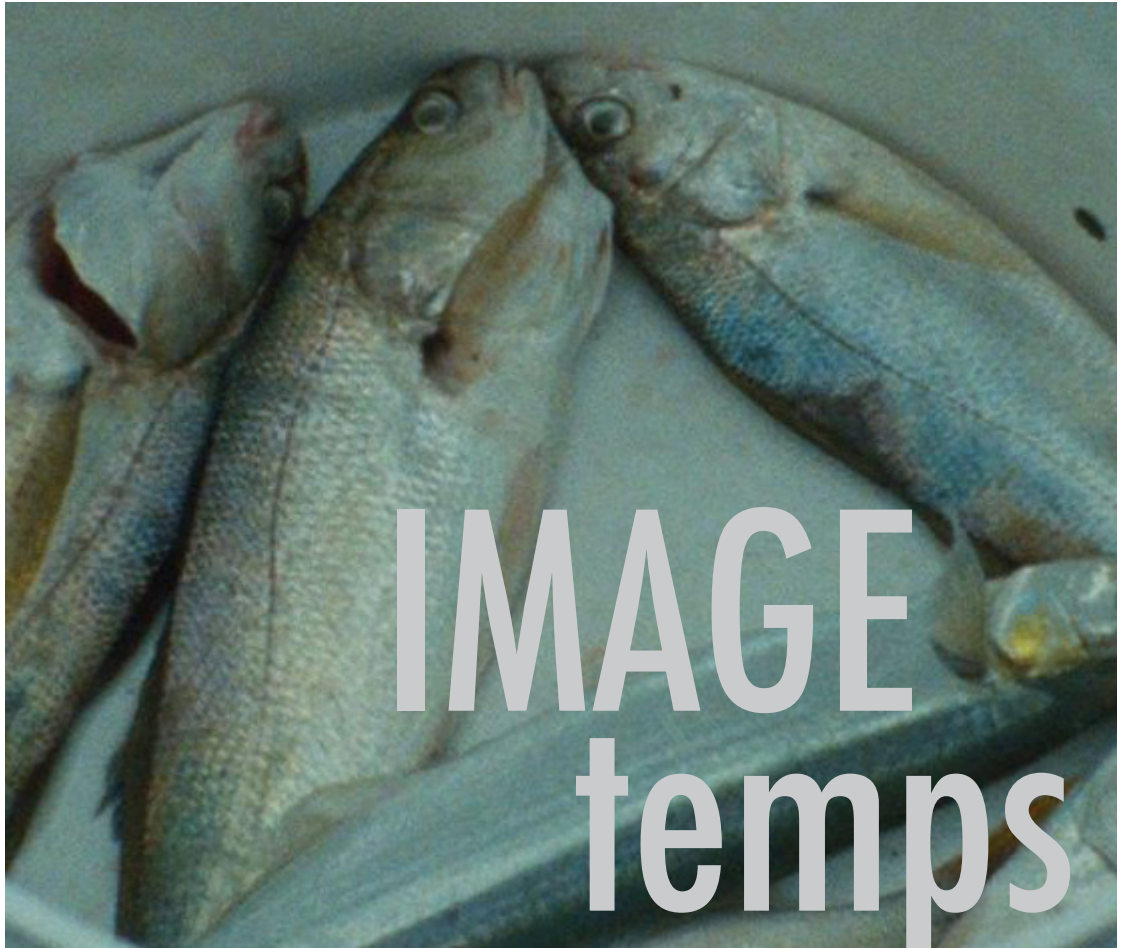
LE NOMBRE D'ABSENCE FIGURE SUR LES BULLETINS EN 1/2 JOURNÉE.











**MATIN**

**APRES MIDI**

**LUNDI**

**GRAVURE**

Florence Greco  
14 H - 17 H

**DESSIN  
IMAGES PROJETEES**

**BANDE DESSINEE**

**MARDI**

Emilie Benoist  
10 H - 13 H

Olivier Bramanti  
14 H - 17 H

**le mercredi  
14 H 16 H**

**MERCREDI**

**les dossiers**

Pharoah Marsan  
Pascal Monteil  
Mathieu Bonardet

Alexandra Fau  
VOIR  
LE PROGRAMME

**IMAGES  
NARRATION**

**HISTOIRE  
DES IMAGES  
ANIMEES**

**JEUDI**

Benjamin Bozonnet  
jusqu'au début avril  
10 H - 13 H

Vincent Turhan

**CINEMA  
ANIMATION**

**VENREDI**

Luc de Banville  
10 H - 13 H



## MATIN

## APRES MIDI

**LUNDI**

**SCULPTURE  
PHOTOGRAPHIE**

Yann Delacour  
14 H - 18 H

**DESSIN**

**pratiques  
picturales**

**MAUDI**

Laurent Okroglic  
09 H - 13 H

Olivier Di Pizio  
14 H - 18 H

**MERCREDI**

**les dossiers**

**le mercredi  
14 H 16 H**

Pharoah Marsan  
Pascal Monteil  
  
Mathieu Bonardet

Alexandra Fau  
VOIR  
LE PROGRAMME

**JEUDI**

**IMAGES PEINTES**

**HISTOIRE  
DE L'ART**

Juliano Caldeira  
09 H - 12H

Alexandra Fau  
14 H - 17 H

**VENDREDI**

**DESSIN**

Florence Reymond  
09 H - 13 H



ARCHITECTURE  
temps

## MATIN

## APRES MIDI

**LUNDI**

**SCULPTURE  
PHOTOGRAPHIE**

**ARCHITECTURE  
PRATIQUE**

Yann Delacour  
09 H - 13 H

Marie-Jo Hosek  
jusqu'en février  
14 H - 17 H

**MARDI**

**ÉTUDES  
MOTIFS**

**HISTOIRES  
ARCHITECTURE**

**DANSE**  
09 H - 12 H

Pascal Monteil  
14 H - 18 H

**MERCREDI**

**les dossiers**

**le mercredi**  
14 H 16 H

Pharoah Marsan  
Pascal Monteil

Mathieu Bonardet

Alexandra Fau  
VOIR  
LE PROGRAMME

**JEUDI**

**ARCHITECTURE  
PRATIQUE**

**ARCHITECTURE  
PRATIQUE**

Denis Targowla  
09 H - 12H

Denis Targowla  
14 H - 17 H

**ARCHITECTURE  
HISTOIRE**

**VENDREDI**

Denis Targowla  
09 H - 13 H



2019





2020





# FLORENCE GRECO

## GRAVURE - LUNDI 14H/17H

### Site de Montparnasse

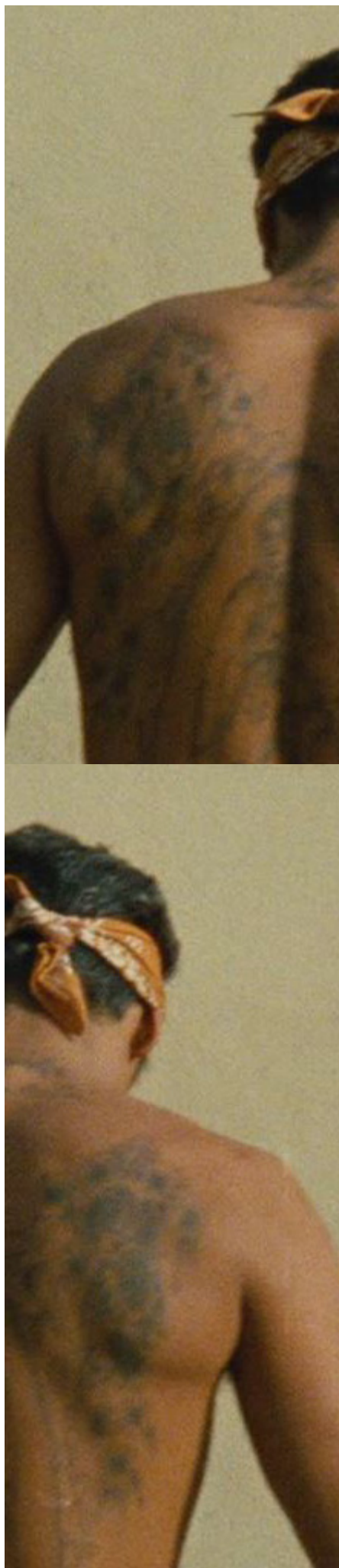
#### BIOGRAPHIE

Diplômée de l'Esnb-a en 2002, atelier de Jean-Michel Alberola, enseigne le dessin et la peinture aux ateliers beaux-arts Gauthier (17e) depuis 2008. Florence Dufier base son travail sur une interrogation permanente autour de différentes questions : le motif, la répétition, la notion d'équilibre/déséquilibre, de l'immobilité et de mouvement, de mouvement dans l'immobilité, de construction, de reconstruction, d'improvisation sur la transversalité entre les disciplines notamment entre dessin-peinture et musique, et geste, ce qui a donné lieu à différentes performances, à partir de musiques expérimentales avec le groupe LEXSI (Laboratoire de musique expérimentale instantanée), de mots (primée par le Conseil Général de l'Eure, performance à La Source, initiée par G. Garouste), de partitions écrites (Sur le Trio de Tchaikovsky, Conservatoire Gabriel Fauré à Paris 5ème). Dans son travail en gravure, F.D. se confronte à la presque invisibilité, au temps de la fabrication de la matrice, au son du trait gravé, à l'accident, à l'oubli, à la question de la figure, de l'espace (du vide, du plein), du silence, de l'expérimentation.

#### LA GRAVURE

Cette technique désigne l'ensemble des procédés qui permettent la réalisation d'estampes à partir d'une matrice gravée en creux ou en relief. Il s'agit bien d'une technique et non d'une finalité, située des deux côtés de la frontière entre art et artisanat. C'est le projet artistique qui définira quels sont les moyens les plus appropriés à sa réalisation, dans un souci de liberté et d'expériences. Ce projet prendra la forme d'un travail de recherche autour de l'imprimé et de l'édition, et permettra de pouvoir s'interroger sur les liens entre le texte et l'image, et sur la question de la place de la gravure dans le contexte actuel.

Les intérêts de cette technique sont nombreux : notion de multiple, de série, d'inversion, d'aléatoire, de construit, de production, de diffusion et de circulation, d'impression, d'empreintes, de matrices, d'encrage et de pression.



#### Exemples d'appuis pédagogiques

- Yves Chaudouët (né en 1959, Artiste plasticien multiforme empruntant différents supports et matériaux, qui coexistent et se mêlent : photographie, peinture, vidéo, installation, performance, scénographie, dessin, gravure, lecture).



#### Romans graphiques

Editions L'Echappée, 2010

« Gravures Rebelles » : auteurs : Frans Masereel, Lynd Ward, Giacomo Patri, Laurence Hyde  
La Passion d'un homme, 25 gravures sur bois

« Des origines aux années 50 »

Editions La Martinière, 2009

Auteurs : Helena Bochorakova-Dittrichova, William Gropper, Milt Gross, Laurence Hyde, Frans Masereel..

« Destin »

Auteur : Otto Nückel

Editions IMHO



- Le tampographe Sardon  
- Hans Bellmer, gravures, Histoire de l'œil (auteur Georges Bataille)  
- Circle of dreams, estampes de David Lynch  
- Cinématogravures Olivier Deprez  
- Cécile Reims (film sur)  
« La leçon de gravure » tiré de Voir ce que devient l'ombre, par M.Chatellier  
- Gustave Doré  
Illustrations des Contes de Perrault  
- Estampes de Derain (couple enlacé), Dürer, Félix Muller (jeune fille à la fenêtre), Fiebig (les procris), Kandinsky, Kirchner (dancer with raised skirt), F.Léger, Macke (trois nus), Maillol (la vague), Matisse (Dahlias et Grenades), Nolde (portrait d'homme), Munch (l'angoisse), Vallotton (le violon), Vlamynck (histoires et poèmes de mon époque), Sermon de Tauler (édition bâloise de 1522, gravure de Hans Holbein), Rembrandt (l'œuvre gravé), Henri Rivère, Le « bois Protat » (matrice et épreuve), la plus ancienne xylogravure trouvée en France (1370 à 1450), Sūtra du Diamant, 868, Dunhuang, province de Gansu, Chine (xylographie imprimée à l'encre sur papier)

## EMILIE BENOIST

DESSIN / images projetées

Mardi 10 h / 13 h

Site de Montparnasse

Diplômée de l'École Nationale Supérieure des Beaux-Arts à Paris et de l'École Nationale des Arts Appliqués Duperré en graphisme. Depuis vingt ans, Emilie Benoist élabore à travers dessins et installations, des fictions spéculatives sur l'évolution du monde, passée, présente, à venir. Un processus exploratoire qui se déplace continuellement dans le temps afin de questionner le monde vivant. Des origines du monde à celui qui nous attend à l'avenir tels sont les thèmes évoqués qui traitent le corps et le paysage comme les fragments d'un même univers. En s'accapant une nature modifiée, elle en constitue des fossiles. Les corps tantôt cérébraux, minéraux, architecturaux ou végétaux semblent s'échouer dans les lieux. Rejetés ou produits par notre environnement fragilisé, l'ensemble tente de nous interroger et éveiller cette conscience forte d'être au monde, formant des artefacts et témoignages d'une archéologie qui s'annonce. Parallèlement elle collabore à des actions artistiques pour Amnesty International / France depuis 2009 autour de la question des droits humains et environnementaux. Son travail a fait l'objet d'une première monographie, *Ensembles* / Publié chez Manuella Editions avec le soutien du Centre national des arts plastiques. Engagée dans le champ de l'art contemporain, elle expose régulièrement à Paris, Bruxelles, Berlin et New York.



### PROJET

Passionnée par les sciences, questionnant l'environnement et ses modifications exercées par l'Homme, l'atelier développera ces sujets dans l'observation et la retranscription dessinées des phénomènes qui nous environnent au moyen d'images collectées et projetées. L'atelier donnera rapidement l'occasion, à chaque élève, de s'approprier un champ thématique, d'acquérir les outils du dessin contemporain élargi, en développant un sens critique par une démarche personnalisée.

### LA COLLECTION

Les élèves constitueront une collection de formes en récupérant des images et matières qui nous entourent de manière à s'approprier et dessiner à partir d'un atlas personnalisé. De petites recherches successives permettront d'aborder les techniques dessinées. Des références en art, science, actualité viendront enrichir chacune des démarches amenant les élèves dans des directions pertinentes et ancrées dans notre réalité. L'imaginaire de chacun se développera dans des créations uniques mais toujours en miroir avec le quotidien et sous forme de révélateurs d'un monde qui évolue.



### LA MULTIPLICATION

Les images seront classées suivant leurs perceptions : végétales, minérales, humaines industrielles, arbitraires, etc. Des séries dessinées seront mises en place et développées incluant des illusions d'optiques, des changements d'échelles et de sens, des symétries, des déformations créant des impressions d'un monde enrichi, d'une réalité augmentée et formant des échantillons d'une certaine biodiversité. L'invention et la créativité seront déployées à ce stade. Les expériences variées se déploieront toujours autour du dessin et ses multiples facettes.

### LA PROJECTION

L'accumulation d'informations visuelles donnera la possibilité d'exploiter les images sous différents angles d'approches grâce au médium du dessin et ses différentes techniques. Du graphite, en passant par l'encre, des niveaux de gris jusqu'à la couleur, une large palette d'outils sera expérimenté ainsi que des moyens tels que le rétro projecteur, la mise au carreau, le photocopieur, l'ordinateur, l'aléatoire, etc. Il s'agira de reproduire, déformer, augmenter, inventer et développer un processus de création permettant à chacun, une autonomie artistique à travers des choix et directions soutenus.



### LA RÉALISATION

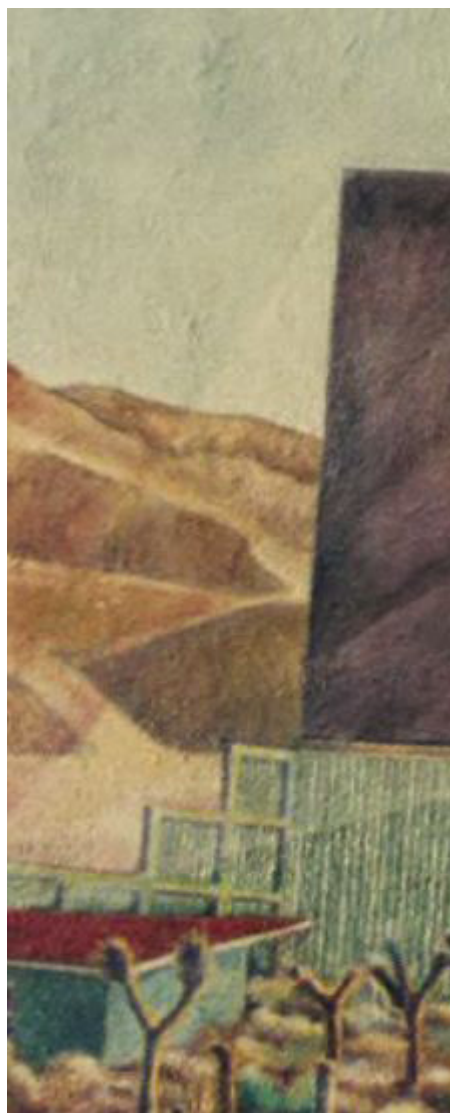
Des supports adaptés seront proposés tout au long de l'année pour acquérir les essentiels du dessin, en abordant les différents procédés, à travers les compositions et les expériences graphiques et photographiques. L'atelier sera un espace d'expérimentation, d'échange, de discussions autour des recherches de chacun et de l'actualité du dessin contemporain y mêlant la photographie. De nombreuses références du champ de l'art contemporain l'accompagneront ainsi que des liens avec l'actualité des expositions. Il s'agira d'éveiller la curiosité des élèves tout en développant un regard critique.

### BIBLIOGRAPHIE

- Le photographique chez Sigmar Polke de Xavier Domino, Le point du jour éditeur
- Robert Rauschenberg. A retrospective de Walter Hopps et Susan Davidson. Catalogue de l'exposition présentée et éditée par Guggenheim Museum
- La subversion des images. Surréalisme, photographie, film. Catalogue de l'exposition présentée et éditée par Centre Pompidou
- Traces du sacré. Catalogue de l'exposition présentée et éditée par Centre Pompidou Eblouissement. Catalogue de l'exposition présentée et éditée par Jeu de Paume
- La photographie avec les arts. Histoire d'une collection de Anne-Marie Garcia. Beaux-Arts de Paris éditions Soleil d'encre. Manuscrits et dessins de Victor Hugo. Catalogue de l'exposition édité par Musée du Petit Palais
- La magie de M.C. Escher. Editions Taschen Art forms in nature. Ernst Haeckel. Editions Prestel
- Cartographies of time. A history of the Timeline de Daniel Rosenberg and Anthony Grafton. Princeton Architectural Press, New York
- Images de pensées de Marie-Haude Caraës et Nicole Marchand-Zanartu. Editions de la Réunion des musées nationaux
- Voyage au centre du corps humain. Préface de Susan Grnfield. Editions Octopus
- Un autre monde. splendeurs des profondeurs marines de Dos Wankel. Editions du Seuil

## MATÉRIEL

- 6 crayons graphite (2H, H, HB, B, 2B, 4B)
- 2 mines de plomb (graphite) larges 6B et 8B
- Gomme, taille crayon, cutter, ciseaux, règle en métal
- 1 bouteille d'encre de chine
- 1 pinceau lavis
- 3 feutres noirs type Pilot (0.2, 0.5, 0.7)
- Un bloc de feuilles blanches: format Raisin, 50x65 cm adaptées au dessin (Vinci, Clairefontaine...), du calque, du papier recyclé



## OLIVIER BRAMANTI

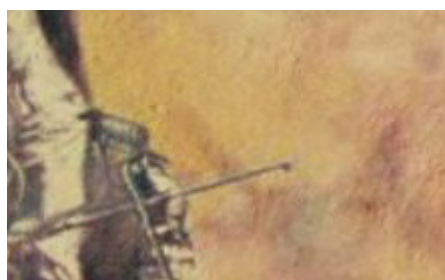
Bande dessinée

MARDI 14h/18h

Site de Montparnasse

## BIOGRAPHIE

Né en 1971 à Marseille, Olivier Bramanti est diplômé de l'École des Beaux-arts d'Angoulême. Il a participé à différents collectifs et publié seul ou en collaboration plusieurs ouvrages. *Turquoise*, sorti en 2012 aux Cahiers dessinés sur un scénario de Frédéric Debomy, évoque le génocide des Tutsi du Rwanda.



## CONTENU

La bande dessinée est un mode d'expression populaire, de diffusion internationale. La diversité des styles et des dessins marque son histoire. La bande dessinée influence aujourd'hui les autres domaines de l'image. La bande dessinée a ses propres règles. L'atelier jette les bases d'une pratique.

- . Composer un scénario
- . S'appuyer sur une documentation
- . Choisir un cadrage et un angle de vue
- . Construire une séquence d'images
- . Réaliser un récit

Il s'agit de penser en séquences. Des exercices sont proposés à partir d'un document ou d'un événement en corrélation avec l'actualité.

- . Contraintes techniques et narratives
- . Commentaire de planche
- . Modèle vivant

En janvier, l'atelier accompagne les élèves dans la constitution des dossiers artistiques.

- . Présentation des travaux, analyse critique
- . Rédaction des lettres de motivation.

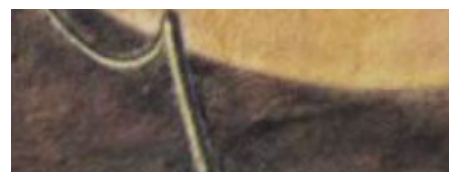
## PÉDAGOGIE

D'abord, je présente une œuvre en corrélation avec l'actualité. Il s'agit de l'analyser : en examinant l'imaginaire et le langage de l'auteur. Puis je propose un exercice sous forme libre ou à partir de contraintes : en posant les problèmes d'espace (planche) et de temps (espace inter-iconique) spécifiques à l'écriture de la bande dessinée.

J'aide également l'atelier à s'affranchir des codes et à utiliser différentes techniques de dessin et de peinture.

## REFERENCES

The Katzenjammer Kids de Rudolph Dirks et de Harold Knerr  
Little Nemo de Winsor McCay  
Mickey Mouse de Ube Iwerks et Floyd Gottfredson  
Tarzan of the Apes de Harold Foster et Burne Hogarth  
Flash Gordon de Alex Raymond  
Mandrake the magician de Lee Falk et Phil Davis  
Scorchy Smith de Noel Sickles  
The Phantom de Lee Falk et Ray Moore  
Terry and the pirates de Milton Caniff  
Prince Valiant de Harold Foster  
Captain America de Jack Kirby et Joe Simon  
The Spirit de Will Eisner  
Donald Duck de Carl Barks  
The Silver Surfer de Stan Lee et John Buscema  
Corto Maltese, La Ballade de la mer salée de Hugo Pratt  
La jeunesse de Blueberry de Jean-Michel Charlier et Jean Giraud



## MATERIEL

- coffret aquarelle
- coffret encre de couleur
- lot de pinceaux lavis et brosses
- assortiment de marqueurs
- coffret de plume à dessin et porte-plume
- crayons pierre noire
- coffret de crayons de couleur
- porte-mine technique

# BENJAMIN BOZONNET

Images & narration

Site de Montparnasse

jeudi 10 h/ 13 h

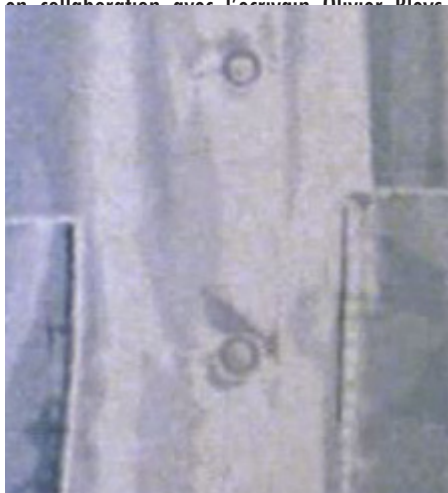
jusqu'au début avril

## BIOGRAPHIE

Né en 1974 à Lyon, Benjamin Bozonnet commence ses études artistiques à l'école Boule en 1990 puis, choisissant la peinture comme médium de prédilection, il rentre aux Beaux-Arts de Paris (atelier Alberola), d'où il sort diplômé et félicité en 1999. Entretiens, il achève une maîtrise d'arts plastiques à Paris I sur les processus de création.

Depuis 2000, multipliant les expositions et les résidences en France et à l'étranger, il développe sur toile ses rêveries picturales (Quelques exemples sur [www.benjaminbozonnet.com](http://www.benjaminbozonnet.com))

Au gré des collaborations, son monde s'incarne également sous différentes facettes imprimées, albums de bande dessinée et carnets de voyage. Il a publié Piloni, un roman graphique (éd. Elytis), Goya dans la série « Les grands peintres » aux éditions Glénat et Maison pour un ambulant (éd. Méroé), tous en collaboration avec l'écrivain Olivier Blau.



## PROJET

Cette année commencera sous le signe du dessin et de ses multiples moyens d'expression. Les cinq premières séances, après la rentrée proprement dite, seront consacrées à du dessin d'après modèle vivant. Cette phase préparatoire nous permettra de nous initier à un grand nombre de



## Images, illustrations et fil directeur

Lors de cette courte et trépidante année préparatoire, il s'agira de rapidement dégager un fil conducteur qui nous permettra de conduire notre travail et de construire les dossiers. Mais par où commencer ? Doit-on amorcer un travail par une idée ou par l'image ? Comment poursuivre, enchaîner, rythmer et construire ce fil conducteur ? Quels sont les moyens de tisser des récits, de construire des suites d'images ou d'organiser des séries ? Quelles sont encore les techniques visant à libérer son imaginaire ?

L'illustration se positionne traditionnellement vis-à-vis d'un texte. Dans un sens, celui-ci contraint fortement l'image mais la libère aussi du souci de « trop dire », de raconter ou de décrire. Dans une autre optique, des images organisées en série peuvent être à l'origine d'un récit et bientôt d'une problématique, susceptible de préciser un univers personnel et d'éclairer une démarche.

C'est à tous ces allers-retours que nous nous familiariserons afin d'enrichir nos processus de création. Ces méthodologies pourront donc nous servir, alternativement, à différentes phases, à débloquer des situations et affirmer une continuité.

## EXERCICES

A partir d'un texte donné, choisir une série de moments clé et les illustrer.

Créer des images à partir de rien.

A partir d'une image, créer des variantes et des métamorphoses.

A partir d'une série d'images reconstituez le fil d'un récit.

Déconstruire un récit et une image, avant de les recomposer.

A partir de formes abstraites, composer une mise en scène figurative...

## BIBLIOGRAPHIE

- «La récit graphique», Will Eisner, éditions Vertige graphic
- «Krazy Kat», éditions Les Rêveurs
- «Le fils de l'ours-père» de Nicolas Presl, éditions Hoochie Cootchie
- «Mademoiselle Else» de Manuel Fiore, éditions Delcourt
- «L'art invisible» Scott Mc Cloud, éditions Vertige Graphic
- «Les émigrants» quatre récits illustrés, de W.G Sebald, éditions Gallimard

## FILMOGRAPHIE

- «Le mystère Picasso » de Henri-Georges Clouzot
- «Robert Crumb» de Terry Zwigoff
- «American Splendor» de Berman et Pulcini
- «Sin City» de Tarentino, Rodriguez et Miller
- «Le transperceneige» de Bong Joon-ho
- «A history of violence» de David Cronenberg
- «Charlie Bubbles» de Albert Finley



# VINCENT TURHAN

## HISTOIRES ET IMAGES

### JEUDI 14h/18h -

Cours jusqu'au début du mois d'avril  
Site de Montparnasse

Vincent Turhan est illustrateur-graphiste indépendant. Après des études d'Histoire de l'art et d'Archéologie à l'université de Paris X-Nanterre et d'Archéologie de la Mésoamérique à Paris I Panthéon-Sorbonne, il effectue une formation d'illustration et de bande dessinée au CESAN à Paris. Fraîchement diplômé en 2013, il se consacre depuis à plusieurs projets, en illustration, maquette et graphisme, et à l'élaboration de plusieurs bandes-dessinées.

### PROJET DU COURS

On peut définir l'art narratif comme l'art de conter, c'est-à-dire de transmettre, par le verbe, le son, ou l'image, un récit ou une séquence. S'il est difficile à concevoir comme un art à part entière, on peut dire que c'est surtout un aspect ou une dimension que l'on retrouve dans toute forme d'art, de la littérature à la photographie, en passant par la bande-dessinée. La bande-dessinée, lorsque reconnue comme art propre, est ce que Will Eisner définit comme «Art séquentiel» ou comme «Narration Visuelle».

Bien que cette définition soit très vague et mérite certainement d'être précisée, elle pose le socle et présente l'essence même d'un art qui ne cesse d'évoluer. Elle permet aussi de plonger la BD au sein d'une entité plus vaste encore, qui est celle de l'art narratif. À travers les années, le médium de la bande-dessinée n'a cessé de croître et de muter, tirant ses influences d'autres arts graphiques et des tendances contemporaines.



À l'inverse, les représentants de ces divers arts graphiques se nourrissent des codes visuels et esthétiques de la Bédé. Ainsi, notons, plus que jamais, que la bande-dessinée n'est pas seulement une succession d'images, que divisent des cases agrémentées de textes dans des bulles, c'est un langage composé de codes précis, agencés selon une mise en scène propre à son auteur.

Le programme s'articulera donc autour d'une étude pluridisciplinaire de la narration visuelle. En partant d'un médium, comme l'art pariétal, la peinture, la photographie, nous aurons pour objectif d'extraire et d'analyser tous les éléments qui font la narration (sa composition, sa mise en scène, son graphisme...)

Il sera ainsi possible de réunir un certain nombre d'œuvres et de les mettre en commun.

Voici les thèmes et idées abordés lors des cours. Certains pourront être divisés, ou au contraire regroupés. L'ordre n'est pas définitif. D'autres thèmes ou idées pourront être développés ultérieurement :

- Introduction générale
- Graphisme.
- Mise en scène
- Montrer et dire, le rapport du texte et de l'image
- La multiplication des images, des écrits - l'apport de l'imprimerie
- Au Japon, Ukyo-e, Kamishibai, presse satirique
- De l'illustration narrative au récit en images, de Hogarth à Töpffer
- La caricature et le dessin de presse.
- L'art de l'affiche
- La photographie comme art narratif
- Le story-board
- La narration à travers le cinéma et l'animation
- De l'Ukyo-e au manga moderne
- États-Unis, du comics strip au Comics Book et à l'Underground
- Presse jeunesse, bande dessinée franco-belge et roman graphique
- L'apport du noir et blanc
- L'adaptation
- Le personnage

### BIBLIOGRAPHIE BD

#### Extrait

- Hergé : Les aventures de Tintin et Milou
- E.P Jacobs : Les aventures de Blake & Mortimer
- Franquin : Gaston Lagaffe, Idées Noires...
- Winsor McCay : Little Nemo in Slumberland
- Art Spiegelmann : Maus...
- Robert Crumb : Fritz The Cat, Genesis...
- Chris Ware : Jimmy Corrigan, Quimby the mouse
- David B : L'ascension du Haut mal...
- Nicolas de Crécy : Journal d'un fantôme...
- Lewis Trondheim : Les formidables aventures de Lapinot...
- Manu Larcenet : Le retour à la terre, le combat ordinaire, Blast...
- David Prudhomme: La Marie en plastique, Rebetiko...
- Manuele Fior : 5000 km par seconde, L'entrevue...
- Pascal Rabaté : Ibcus, Les petits ruisseaux...
- Gipi : Notes pour une histoire de guerre, le local, les Innocents...
- Emmanuel Guibert : Le photographe, La guerre d'Allan...
- Frederik Peeters : Les pilules bleues, Lupus...
- Chabouté : Tout seul, Un peu de bois et d'acier...
- Osamu Tezuka : Astro, L'histoire des 3 Adolf
- Akira Toriyama : Dragon Ball
- Jiro Taniguchi : Quartier lointain, Le journal de mon père, Le sommet des dieux
- Comès : Silence...
- Franck Miller : Sin City, 300, Batman Dark Knight
- Naoki Urusawa : Monster, 20th Century Boys, Pluto...
- Katsuhiro Otomo : Akira...
- Taiyo Matsumoto : Amer Béton
- Fred : Philémon...
- Juango Guarnido : Blackсад
- Brecht Evens : Les noceurs
- Winshluss : Pinocchio



### MATÉRIEL

1 carnet pour prendre le cours en dessin.  
Technique libre.



**LUC DE BANVILLE**  
**CINÉMA D'ANIMATION**  
**VENDREDI 10 h / 13 h**  
**Site de Montparnasse**

Réalisateur de films d'animation, fort de son expérience professionnelle dans l'industrie du dessin animé et dans le Motion design pour la télévision, ayant exploré le domaine de la vidéo interactive pour le spectacle vivant, Luc de Banville poursuit ses recherches artistiques liées à la présence, et aux liens entre les mots, l'image et le temps. Il enseigne l'animation aux Ateliers Beaux-Arts depuis 2009.

L'animation est une discipline qui s'apparente à la danse, au mime, au jeu d'acteur et aux arts martiaux, synthétisée dans l'image cinématographique.

Dans sa dimension temporelle et rythmique, elle est aussi très proche de la musique. Il s'agit de créer, de composer le mouvement, de telle façon qu'il exprime en lui-même quelque chose du vivant, une émotion, une idée, une sensation. Il s'agit d'observer, d'apprendre à percevoir ce qui dans le geste est unique, spécifique, expressif, afin de le traduire, de le transposer de la façon la plus claire et la plus lisible possible : rechercher la simplicité du geste qui s'accomplit.



Matière, espace et temps : Ce qui bouge, ce qui vit.

Partant de la matière (dessin, peinture, marionnette, pâte à modeler, sable, papiers découpés ou objets...), les élèves apprennent les techniques permettant de la transformer, de la modifier dans la durée, de telle façon à ce qu'elle soit à la fois habitée par le geste, et porteuse d'un souffle et d'une vie qui lui soit propre.

Et cela dans un espace qui est celui du cadre de l'image, qui nécessite une approche de la composition et de la mise en scène (scénographie, décor, éclairage, couleurs...) au service d'un propos, d'un désir d'expression. Nous questionnons également la place de l'image elle-même dans l'espace : écran, vidéo projetée, l'image comme lumière ou comme révélatrice d'espaces potentiels.

Les élèves seront invités à explorer concrètement ces notions.



#### FILMOGRAPHIE

- «Freaks» de Tod Browning
- «Les Nains aussi ont commencé petits» de Werner Herzog
- «Nosferatu» de F.W Murnau
- «Elephant Man» de David Lynch
- «Vénus Noire» de Abdellatif Kechiche
- «Jason et les Argonautes» de Don Chaffey







# ARCHITECTURE COURSE



## YANN DELACOUR

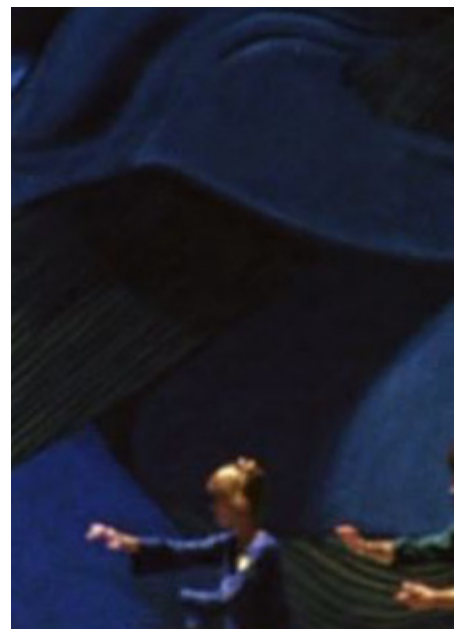
### SCULPTURE/PHOTOGRAPHIE

MARDI 9h / 13h  
Site de Glacière

#### BIOGRAPHIE

Il a commencé à travailler en fonderie d'art à l'adolescence pour réaliser ses premières sculptures en bronze. Il est admis à intégrer l'école nationale supérieure des Beaux arts de Paris en sculpture avant même de passer son baccalauréat mathématiques. Cinq ans plus tard, quittant l'atelier Penone, quai Malaquais, il se retrouve dans un studio de 20 m<sup>2</sup> au 12<sup>ème</sup> étage d'un immeuble. La contrainte d'espace va alors lui permettre de développer d'autres techniques comme la photographie qu'il avait déjà commencé à pratiquer en mettant en scène ses sculptures aux Beaux arts. Il travaille beaucoup dans la rue. La notion de geste, la question du corps, de son enveloppe, du processus de production, de création et de son contexte sont des éléments fondamentaux dans son travail. Ses oeuvres existent et sont construites surtout sous la forme de séries. Le processus est toujours important recherchant toujours un équilibre entre l'investissement et le résultat. Toutes ses images relèvent d'une certaine fragilité mais aussi de résistance.

Yann Delacour développe une carrière articulée entre art contemporain, enseignement et scénographie pour des enseignes dans l'industrie du luxe.



#### PROJET DU COURS

En tant qu'artiste enseignant la sculpture et la photographie, je n'aborderai pas la question de l'histoire de l'architecture. Je développerai des ateliers techniques et théoriques autour de questions liées à la créativité, à son contexte, à sa mise en forme afin de développer des points de vue et un regard critique chez les élèves. L'expérimentation et la découverte de protocoles artistiques leur permettront de développer un univers singulier qui s'articulera aux autres cours plus directement rattachés aux questions de l'Architecture. (Il est bien évident que les questions liées à la sculpture et à la photographie seront de manière plus ou moins souterraines connectées à l'architecture). Les cours en classe seront très encadrés autour d'exercices précis. Je compte beaucoup sur ce qui va se passer en dehors de l'établissement où chacun a sa vie, son regard unique sur son propre environnement.

C'est cette association entre enseignement/apprentissage à l'école et vie privée qui permettra à l'élève de développer sa singularité. Le déplacement du regard entre l'expérience de l'école et la vie extérieure. Des exercices seront à faire chaque semaine en dehors de l'école, c'est à ce moment que des intentions seront plus libres et plus personnelles. Une sélection d'artistes permettra de mettre des ateliers en place. Des oeuvres dans leur processus de production seront analysées et reproduites en classe. Les élèves feront l'expérience de la cohérence entre fond et forme. Cela leur permettra de comprendre un point de vue, des intentions et donc de développer un regard critique.

## Sélection artistes Thématiques développées en cours

- Michael Wesely - d'après portrait d'Oscar Niemeyer : atelier photographie - travail en binôme
- Edouard Levé - d'après Reconstitution : atelier photographie - travail collectif - studio
- Diogo Pimentao - travail sculpture avec papier contextualisé
- Rachel Whiteread - travail sculpture sur la notion du vide dans l'architecture
- Erwin Wurm : Sculpture/photographie - connexion corps/objet et détournement de situation
- Kenneth Snelson : Sculpture
- Roman Signer : expériences/installations
- Alain Bublex / Mathieu Pernot : architecture sociale - techniques libres
- Pierrick Sorrin, Philippe Quesne
- Fischli & Weiss : équilibres
- Thomas Schütte : maquettes sculptures
- Thomas Demand : maquette photographie
- Sculptures/architectures immédiates : initiation à la macro photographie (Karl Blossfeldt)
- Antony Gormley / John Coplans : corps sculpture

Autres artistes qui seront vus : Donald Judd, Gordon, Matta Clarck, Carl André, Richard Serra, Matthew Barney...



## FILMOGRAPHIE

- «La jetée» de Chris Marker
- «Zoo» de Peter Greenaway
- «Hunger» de Steve Mac Queen

## BIBLIOGRAPHIE

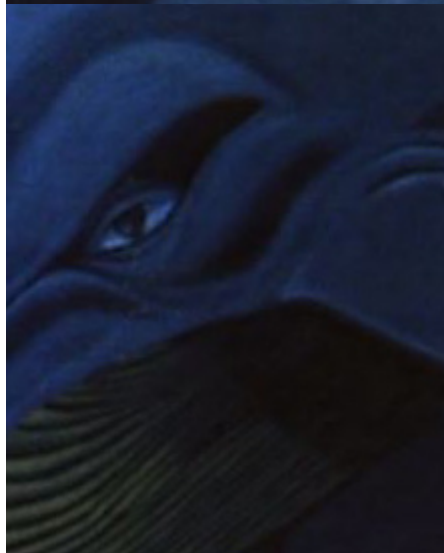
- «La poétique de l'espace» Gaston Bachelard
- «La chambre claire» Roland Barthes
- Sur la photographie contemporaine : Michel Poivert
- Sur des questions philosophie/histoire de l'art Georges Didi-Huberman
- Sur des dernières avancées philosophiques majeures : Peter Sloterdijk - trilogie Sphères



## MATÉRIEL

Je vais développer des ateliers où il sera parfois nécessaire d'avoir un peu de matériel. Souvent des choses simples que je demanderai au fur et à mesure que l'année avance. Pour la photographie : un trépied est très utile. J'en parlerai en cours, car la moitié des trépieds sur le marché sont de mauvaise qualité et ne remplissent pas leur fonction. Pour un appareil photo, la plupart des téléphones portables rempliront assez bien cette fonction. J'en parlerai aussi en cours. Des compacts simples peu onéreux seront très bien.

Avoir toujours un cahier pour prendre des notes.





## MARIE JO HOSEK

### INITIATION AU CROQUIS PERSPECTIF ET À L'ESQUISSE

Site de Glacière  
LUNDI 14h/17h jusqu'en février

#### BIOGRAPHIE

Architecte diplômée DPLG, Marie Jo Hosek a réalisé de nombreuses missions auprès de sociétés et d'agences (notamment auprès de l'agence Claude Bouvier où elle remporte un concours pour 81 logements). Ces différentes expériences lui ont permis d'étendre ses domaines de connaissances (dessins, conception de projets, gestion administrative ou encore techniques de chantiers). Elle a ensuite participé à des projets d'urbanisme avant de rejoindre l'agence HOSEK en 1999.

#### OBJECTIFS

Le dessin : une fin, un moyen, mais aussi et surtout un moteur. L'objectif de ce cours est de donner aux élèves les outils graphiques et méthodologiques pour aborder la conception architecturale, en apprenant à structurer (et libérer) son trait et sa pensée. Exprimer ses propres réflexions architecturales de la façon la plus efficace et la plus séduisante. Il est basé sur un simple constat: la représentation graphique de ce que nous imaginons est souvent maladroite, et les balbutiements de nos recherches sont difficiles, car nous associons de façon logique un mauvais dessin à une mauvaise idée.

Mais le dessin n'est pas seulement un outil de séduction. Le dessin en dit long sur ce que nous sommes. Présenter un dessin c'est déjà défendre une idée, affirmer ce que nous sommes. Il est le garant d'une spontanéité dont la création architecturale ne peut se passer.

1/Création d'un catalogue graphique : l'objectif sera, pour l'élève, d'élaborer sa propre «bibliothèque» graphique, afin de rendre rapidement compréhensibles et attractifs, ses croquis de recherche.

Cela se fera par des séances de dessin d'observation, de graphisme ; des sorties croquis ; l'enseignement de la perspective et des rendus couleurs.

2/Création d'un catalogue formel :

le cours d'initiation à l'esquisse s'organise selon trois séquences (de 6 séances environ) ayant pour fil conducteur: l'apprentissage du croquis perspectif :

Cette initiation se fera par l'exemple :

À travers 3 architectes très différents, dégager un langage architectural propre à chacun puis sur un sujet donné, concevoir un projet «à la manière de...». Mais aussi en abordant l'architecture par thème ou dans ses détails : l'architecture de terre, la fenêtre, l'escalier, la façade. Et ce, en s'appuyant sur d'autres disciplines (la sculpture, la BD...) pour tourner autour d'un sujet avec des approches différentes.

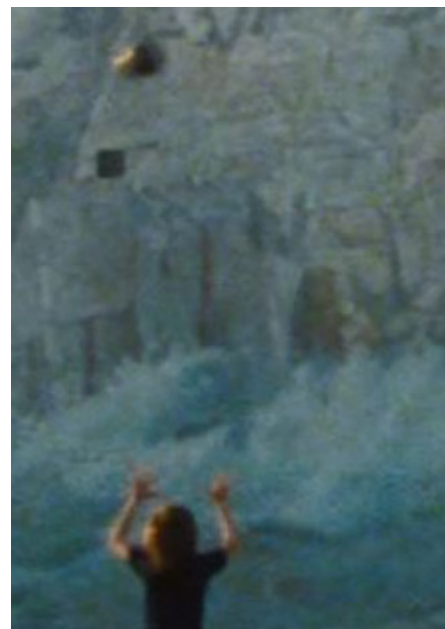
3/Esquisse d'architecture :

conception architecturale à partir d'un programme donné. (analyse et méthodologie).

Représentation : plan, coupe, façade, perspective, rendu.

L'expression écrite :

Cette année il sera en plus demandé aux élèves d'accompagner leurs présentations de quelques lignes de texte, de façon à travailler l'expression orale et écrite. Il leur sera également proposé un travail d'imagination à partir d'un texte, afin de tester leur capacité à passer d'un moyen d'expression à l'autre.



#### INTENTION

Présenter une idée, c'est aussi se confronter au jugement des autres. En maîtriser la représentation graphique, c'est mettre toutes les armes de son côté. Repousser les limites de notre imaginaire.

Arriver à se séduire soi-même, avant de séduire les autres et les convaincre. Au cours de l'année précédente nous avons étudié 3 architectes: Sou Fujimoto, Louis Kahn et Frank Gehry, en essayant de dégager les principales étapes du processus de la création chez ces 3 architectes.

Il est remarquable de constater comment, malgré la complexité des projets (en particulier chez Frank Gehry) le projet final, avec toutes ses contraintes techniques, financières et urbanistiques sera relativement conforme au premier «gribouillis», à la première envie, au premier jet.

Le croquis avant de représenter un objet fini, est un outil de recherche. Il permet de tourner autour d'un objet, de zoomer, de dialoguer et d'expliquer.



#### MATÉRIEL

- Rouleau calque d'étude .
- 1 carnet de croquis format A3 ou A4 minimum.
- un carnet pour prendre des notes
- 2 équerres
- matériel habituel: crayon, scotch gommés, stylos, portes mines etc...
- une dizaine de feuilles papier format raisin pour l'année . (je propose chez Canson, papier aquarelle montval, 50x65, 300gr).

Pour les esquisses ou dessins y compris rendus : aquarelle, encre, acrylique. Sinon le papier déjà fourni par l'école fera l'affaire.



# SOPHIE BOHRT

## NATURE MORTE - VIVANTE

Site de Glacière

MARDI 9 HEURES - 12 HEURES

DATES :

15 OCT. 5,12,26 NOV.

3, 11 DEC.

### BIOGRAPHIE

Je suis Diplômée de l'Ecole des Beaux-Arts d'Annecy en 1987 puis de saint-Etienne et de la Haute Ecole d'Art et de Design à Genève en 1995, je me destine alors à la peinture. Aujourd'hui je vis et je travaille à Paris dans mon atelier situé dans le Xème arrondissement. Je crée des ambiances, à la fois abstraites et figuratives, des panoramas, des ensembles floraux, ou d'autres dessins en or et noir présentant des compositions organiques, baroques, des motifs qui apparaissent et disparaissent dans l'abstraction... (...) Dans les arts de la table, mes créations ont été editées chez Gien, Deshoulières, Ercuis & Raynaud.

Récemment, j'ai peint à la main de grands vitrages pour des restaurants, des boutiques ou des appartements parisiens. J'ai créé des décors pour les vitrines Hermès ou encore des motifs animés pour les cosmétiques Caudalie.

Cette année l'on peu découvrir mes collections de motifs dandalous sur porcelaine au musée de la mode et de la dentelle de Calais.



### OBJECTIFS de L'INTERVENTION

Exercice sur 3 temps

- Représentation du vivant à travers la création d'un jardin miniature, comme source d'inspiration.

- Création d'une composition ou d'un motif issu du jardin.

- Les créations sont destinées à être appliquées à la décoration intérieure, sur un volume, un support choisi, projetées dans un espace donné.

Représentation du vivant à travers la création d'un jardin miniature, comme source d'inspiration

Mise en scène de son propre paysage sur une table devant soi. Chacun invente son pré-carré et récolte,

glane, ramasse, emballage, conserve, ramène à l'atelier de quoi construire un jardin miniature :

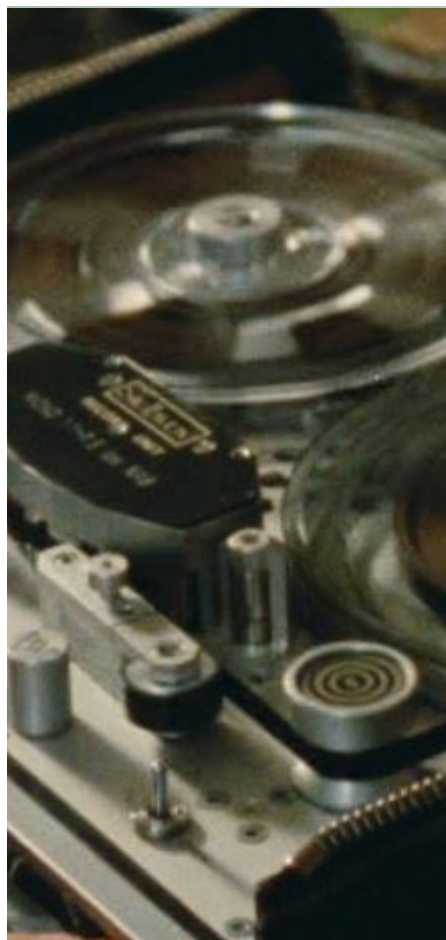
eau, terre, sable, branche, mousses, lichens, terre, branche, fleurs, fleur, en pot, fleurs dans l'eau, feuille, feuillages, cailloux, argile, récipients, gravier.

La nature sur sa table : son paysage intérieur ? Un jardin éphémère, vivant, à peindre, à dessiner, à photographier, comme une nature morte. Créer son jardin, jardin zen, jardin secret, jardin de curé.

Clairière, bocage, bosquet, forêt, chemin, pré, crête, désert, bassin.

Création d'une composition ou d'un motif issu du jardin

Observation de ce qui est, de son jardin de près, en macro, à la loupe. Saisir le moment éphémère, le moment du vivant, de la vie incarnée. Focus sur le végétal, exit la salle de cours, la goutte de rosée sur la tige, l'on entre dans le cadre du végétal.



### Restitution

Peintures, dessins, photographie, films. On vise, on cadre, on inspire, on restitue l'eau, l'eau du vase, l'eau dans la coupe, dans l'assiette, comme un petit lac. Une feuille et un pétale flottent, une goutte d'eau sur un pétale, la rosée, la goutte d'eau porte son reflet, ombre portée. Observation en surface, des ombres peut-être. Lumière, soleil, éclairage, trait, rayon, halo, un nuage passe, les couleurs s'assombrissent

### Application

Découverte du champ des possibles et application du travail sur divers supports ou espaces : Objet, décoration intérieure, événementiel. Un motif, une arabesque, une image, un plan, autant de compositions pouvant être appliquées sur un volume, dans un espace, sur un support : mobilier, tapis, céramique, carreaux de ciment, mosaïque de pâte de verre, projections d'images filmées.

### Matériel

- Végétaux - Cailloux / Terre / Brindilles - Fleurs / Gravier - Sables - Lichen

- Tupperwares, bocaux, Film plastique /Loupe / Classeur pour collecter, noter, nommer + Petits matériels.



# AGNÈS CHEKROUN

## «DANSE

### ou comment construire

#### sans niveau ni mètre»

MARDI 10 H / 13 H

Lieu à déterminer -

DATES : 7,14, 21, 28 JANV. 4 FEV.

Chorégraphe, Agnès Chekroun est, à l'origine, diplômée de troisième cycle en Esthétique et Sciences de l'Art. Elle travaille pendant près de dix ans en Allemagne (1998-2008) auprès de William Forsythe (Ballett Frankfurt – The Forsythe Compagny) où elle crée plusieurs de ses pièces (Remote Versions, Double B(l)ind, Hostis) présentés dans de nombreux festivals et théâtres (Rencontres Chorégraphiques de Carthage, adc – Genève, Festival Uzès Danse, Festival Montpellier Danse, Irish Modern Dance Theatre – Dublin...).

Pensionnaire de l'Académie de France à Rome – Villa Médicis en 2013-2014 avec, pour projet, une recherche chorégraphique autour de la figure de Gradiva, elle bouleverse ses habitudes de création s'ouvrant, au-delà du chorégraphique, au champ des arts plastiques ou de la performance et réalise plusieurs projets (à Rome, à Palerme, à Naples) dont certains spécifiquement créés pour et dans l'espace même de la Villa Médicis (Sequestro Villa Medici : ein Phantasiestück, Una Volta, Specchio, Main-Mise...). Tout au long de cette résidence, elle travaille également avec les artistes (activistes ou/et en résidence) du Teatro Valle Occupato (Motus, Silvia Calderoni, Cristina Rizzo, David Panos...), tout comme avec les architectes du groupe Stalker.

Aujourd'hui, tout en continuant à déployer les chemins ouverts à Rome, elle interroge de manière plus spécifique le rapport corps/voix ainsi que la texture, la matérialité de l'objet-livre.



« Partir de l'élémentaire. Qu'est-ce que cela veut dire ? Partir du point, de la ligne, de la simple surface et de la simple composition de surfaces : partir du corps. Partir des couleurs simples... Partir du matériau... Partir de l'espace, de ses lois et de son mystère, et les laisser vous "ensorceler".

Partir de la position du corps, de sa présence, de la position debout, de la marche et, en dernier lieu seulement, du saut et de la danse. Car faire un pas est un événement prodigieux ; lever une main, remuer un doigt ne le sont pas moins. Avoir autant de crainte que de respect à l'égard de chacun des mouvements du corps humain, en particulier sur la scène, ce monde à part, vivant, cette seconde réalité où tout se trouve entouré d'une aura magique... »

Placer ce court cycle de rencontres hebdomadaires sous le signe d'Oskar Schlemmer (artiste enseignant au Bauhaus qui a passionnément œuvré avec et pour la danse mais qui, à l'origine, n'est ni chorégraphe ni danseur mais peintre et sculpteur), c'est plonger au cœur même de ce qui sera en jeu lors de ce travail d'expérimentation, de pratique collective autour de la relation corps – espace – mouvement.

Je vous invite donc à faire un détour par la danse — une danse buissonnière — pour construire par et avec le corps en partant de l'élémentaire et ainsi faire émerger des espaces en mouvement (corps et pensée), déployer des gestes (physiques, esthétiques, politiques), éveiller une conscience et un engagement (de soi, de l'autre).

Chacune de ces rencontres se déroulera dans un studio de danse et se développera autour de différents axes : laboratoire d'expériences (échauffement, exercices, situations, tracés...), lieu de partage et d'échange (regarder, décrire, interpréter...), approche d'une certaine histoire des formes chorégraphiques.

Un petit travail d'observation à partir de mouvements, de trajets, de postures prélevés dans l'espace quotidien sera demandé en amont de chaque séance pour ensuite être transposé dans le studio.

Bousculer, mouvementer, déplacer ainsi ses habitudes, ses attentes et ses gestes pour se demander, physiquement et collectivement, à la fois ce qui fait danse et ce que la danse fait à l'architecture : tels pourraient être les enjeux de ce cycle.

– danser, c'est dessiner un espace.

### Quelques repères (catalogues, ouvrages, films) :

- Danser sa vie : art et danse de 1900 à nos jours, catalogue de l'exposition du centre Georges Pompidou, 2011.  
Danser sa vie : écrits sur la danse, ed. centre Georges Pompidou, 2011  
Dances Tracées (dessins et notation des chorégraphes), ed. Dis Voir, 1991.  
Ce qui fait danse : de la plasticité à la performance, La Part de l'Œil, n° 24, 2009  
Danse et Architecture, Nouvelles de Danse n° 42-43, été 2000.  
Comme une danse, Les carnets du paysage, n° 13 & 14, ed. Actes Sud, 2007.  
Black Mountain College : art, démocratie, utopie, ed. PUR, 2014.  
Oskar Schlemmer, Théâtre et abstraction, ed. L'Âge d'Homme, 1978.  
Mary Wigman, Le langage de la danse, ed. Chiron, 1990.  
Rudolf Laban, La maîtrise du mouvement, ed. Acte Sud, 1994.  
Vaslav Nijinski, Cahiers, ed. Actes Sud, 2000.  
Merce Cunningham, Le danseur et la danse, ed. Belfond, 1988.  
John Cage, Silence, discours et écrits, ed. Denoël, 1970.  
William Forsythe, Improvisation Technologies : A tool for the analytical dance eye, CD-Rom, ed. Hatje Cantz, 1999 et 2012.  
William Forsythe, Suspense, ed. JRP, 2008.  
William Forsythe, The Fact of Matter, ed. Kerber, 2016.

- Geisha Fontaine, Les 100 mots de la danse, Que sais-je ?, 2018.  
Laurence Louppe, Poétique de la danse contemporaine (1&2), ed. Contredanse, 1997, 2007.  
Boris Charmatz et Isabelle Launay, Entretien, à propos d'une danse contemporaine, ed. C.N.D., 2002.  
Sally Banes, Terpsichore en baskets – post-modern dance, ed. Chiron / C.N.D., 2002.  
Simone Hecquet et Sabine Prokhoris, Fabriques de la danse, PUF, 2007  
Histoire(s) et lectures : Trisha Brown / Emmanuelle Huynh, ed. Presses du Réel, 2012.  
Francesco Careri, Walkspaces, la marche comme pratique esthétique, ed. Jacqueline Chambon, 2013.  
Stalker, À travers les territoires actuels, ed. Jean-Michel Place, 2000.  
Thierry Davila, Marcher, Créer – déplacements, flâneries, dérives dans l'art de la fin du XXème siècle, ed. du Regard, 2007.  
Tim Ingold, Une brève histoire des lignes, ed. Z/S, 2011-213.  
Mathilde Monnier, Jean-Luc Nancy, Allitérations, conversations sur la danse, ed. Galilée, 2005.  
Jean-Luc Nancy, L'intrus, ed. Galilée, 2000.

- Henri Lefebvre, Critique de la vie quotidienne (I, II, III), ed. Grasset, ed. L'Arche, 1947, 1961, 1981.  
Michel de Certeau, L'invention du quotidien, 1 : Arts de faire et 2 : Habiter, cuisiner, ed. Gallimard, 1980.

- Samuel Beckett, Quad (+ film), ed. de Minuit, 1992.  
Georges Perec, Espèces d'espaces, ed. Galilée, 1974.  
Georges Perec, Penser/Classer, ed. Hachette, 1985.

- Trisha Brown, Early Works 1966-1979  
Anne Teresa de Keersmaeker, Early Works  
Chantal Akerman, Saute ma ville (1968)  
Chantal Akerman, Un jour, Pina a demandé (1983)  
Claire Denis, Beau Travail (1999)  
Jean Rouch, Les maîtres fous (1955)  
Peter Fischli & David Weiss, Der Lauf Der Dinge (Le cours des choses), 1987

- UbuWeb : <http://www.ubu.com/>  
Numéridanse : <https://www.numeridanse.tv/accueil>





# PASCAL MONTEIL

## ANALYSE DE L'IMAGE

### MARDI 14h / 18h

#### Site de Glacière

est artiste plasticien.

A partir du début des années 2000 il remonte les routes et le cours de ses destinées «possibles».

Au cours de ces années il a été amené à vivre et travailler en Inde, au Cambodge, au Japon, en Iran, au Bangladesh, en Turquie... C'est de cette quête que sont nées les œuvres créées ces dernières années.

Elles sont un grand jeu de construction utilisant la peinture, la photographie, le textile, les nouvelles technologies...

Par ailleurs il conduit un travail de recherches qui donne lieu à des conférences à propos des choix de représentations liés aux différents modes de pensées et philosophies dans le monde.

Peinture Japonaise et bouddhisme, miniature persane / indienne et soufisme et hindouisme, peinture occidentale / christianisme et judaïsme.

Parmi les dernières et futures conférences programmées : Conservatoire National d'Art Dramatique, École d'Architecture val de Seine, Delhi Photo Festival, École des Beaux-Arts de Séville, Institut des Hautes Études en Sciences Sociales (2016)...

<http://www.pascalmonteil.net>

Enseignement :

2000 à 2006 Université Paris 8 (Dpt Photographie)

2004 à 2008 Beaux-Arts de Calcutta, Bangalore, Chittagong, Ahmedabad, Téhéran, Chittagong...

2008 à 2009 École Supérieure d'Architecture de Normandie. Depuis 2008 ABA de la ville de Paris



## MATÉRIEL

Carnet de dessin A3 avec spirale, carnet de dessin A4, cahier de votre choix pour écrire, crayons HB, 4 B, 6B, mine de plomb, fusain, laque basique pour cheveux (afin de fixer le fusain) feutre très fin encre noire, encre de chine, boîte d'aquarelle basique, carton de dessin format raisin, feuilles format raisin non lisses de préférence écru, bistres etc. (10)

### Apprentissage technique

Pour chaque sujet abordé au fil de l'année, un travail de dessins sera proposé. Dessins d'observations, dessins imaginaires, croquis et dessins dans la perspective d'élaborer un projet architectural, maquettes. Par ailleurs une promenade thématique hebdomadaire dans Paris (hors des cours), est demandée avec un rendu de 6 à 7 dessins. Cet exercice a pour but de voir, comprendre, observer et dessiner l'architecture parisienne sur le terrain et à partir de thématiques préalablement exposées durant le cours. Concrètement un itinéraire commenté et fléché est remis à l'étudiant chaque semaine, (noms des rues, numéros d'immeubles à dessiner, histoire des lieux).



### Développement pédagogique

#### Architecture et Civilisations

Ce cours est consacré à la découverte de l'architecture en lien avec l'Histoire de l'art, la littérature et l'histoire des civilisations. Cette approche tend à faire comprendre l'architecture dans les contextes sociaux, artistiques, historiques dans lesquels elle est imaginée. A titre d'exemple s'agissant de la méthodologie du cours : l'étude du Japon, de ses particularités écologiques, sismiques, les cloisons légères, les tatamis, les pilotis, les haïkus, les architectures miniatures, les films de Ozu ou de Miyazaki, la littérature japonaise contemporaine ou plus ancienne jusqu'à Sei Shonagon, les estampes japonaises et les mangas... permettent de créer des liens et de faire apparaître dans l'esprit de l'étudiant l'esprit d'une civilisation. Chaque sujet (Japon, Méditerranée, Ateliers d'artistes...) est abordé par ces multiples entrées. Ce cours s'accompagne d'une bibliographie, d'un important travail de recherches, de visites de musées, bâtiments et de projection de films.

## Exercices de début d'année :

- L'atelier d'artiste parisien à partir des exemples de Gustave Moreau, Brancusi, etc. jusqu'aux ateliers contemporains, y compris dans leur forme, immatérielle, éphémère, nomade etc.

- Les villes du pourtour méditerranéen : Étude de la ville juive/chrétienne/arabe de l'évolution historique, sociologique, architecturale, urbanistique et littéraire à partir d'Istanbul, Beyrouth, Tel Aviv, Le Caire, Tanger, Barcelone, Naples etc.

- L'architecture japonaise et l'invention « d'un monde flottant »

- L'architecture de survie ou habitat d'urgence (à partir du livre de Yona Friedman).

- Les projets Case Studies et l'architecture moderne en Californie dans les années 50.

- Les pavillons des Foires internationales.

- Le mémorial : les pierres de mémoire.

Pour les promenades parisiennes, exemples des thématiques:

- Le XVI<sup>ème</sup> arrondissement de Guimard

- Les passages parisiens.

- Les quartiers en construction dans le XIII<sup>ème</sup> arrondissement

- Le Corbusier et Paris etc.



#### Note

Notre discipline exige une culture dans les domaines de l'architecture, du paysage et de l'urbain, mais plus largement dans les domaines littéraires, artistiques et techniques ainsi qu'une bonne compréhension des questions sociales. Ceci nécessite une «ouverture au monde» dont la lecture reste le moyen le plus puissant et le plus souverain. Cette bibliographie indicative ne comporte que des ouvrages d'architecture et d'urbanisme liés à la modernité. Les ouvrages littéraires, poétiques et philosophiques proposés au-dessous « sont encore plus essentiels » que les ouvrages spécialisés.

## BIBLIOGRAPHIE

### Ouvrages spécialisés :

- BENEVOLO Leonardo, «Histoire de l'architecture moderne» Ed. Dunod, Paris, 1978 à 88
- BENJAMIN Walter, «Paris capitale du XIX<sup>e</sup> siècle» le livre des passages, Ed. Cerf, Paris, 1989
- BRAUDEL Fernand, «La méditerranée» Éd. Flammarion
- FRIEDMAN YONA, «L'architecture de survie» Éd. de L'éclat
- RUSKIN John, «Les sept lampes de l'architecture» Ed. Les presses d'aujourd'hui, Paris 1980
- KAUFMANN Emil, «De Ledoux à Le Corbusier» Ed. L'équerre, Paris, 1981.
- LE CORBUSIER, «Le voyage d'orient» Ed. De la Vilette «Vers une architecture» Coll esprit nouveau, Ed. Vincent Féral, Paris, 1966. «L'architecture pour émouvoir» Ed. Gallimard
- ZEVI Bruno, «Apprendre à voir l'architecture» Ed. de Minuit
- KAHN Louis «Silence et lumière» Ed. du linteau, Paris 1994
- ZUMTHOR Peter «Penser l'architecture» Ed. Birkhäuser Basel 2008
- PIANO Renzo «La désobéissance de l'architecture» Ed. Arlea

### Ouvrages littéraires :

- (Romans, philosophie, journaux de voyages, poésie, etc)
- ARTAUD Antonin «Héliogabale ou l'anarchiste couronné»
  - ANTELME Robert «L'espèce humaine»
  - BACHELARD Gaston «La poétique de l'espace»
  - BENJAMIN Walter «Paris capitale du XIX<sup>e</sup> siècle»
  - BORGES Jorge-luis «Aleph» et «Fictions»
  - BOUVIER Nicolas «L'usage du monde»
  - CALVINO Italo «Les ville invisibles»
  - DAVID NEEL Alexandra «L'Inde où j'ai vécu» «Voyage d'une parisienne à Lhassa»
  - DURAS Marguerite «Ecrire» «Le ravissement de Lol V Stein» et «La douleur»
  - FOUCAULT Michel «Les mots et les choses» «Surveiller et punir», «Les hétérotopies»



- FREUD Sigmund «Présenté par lui-même»
- GARCIA MARQUEZ Gabriel «De l'amour et autres démons»
- HAZAN Eric «L'invention de Paris»
- HESSE Herman «Narcisse et Goldmund»
- HUGO Victor «Notre-Dame de Paris»
- K. DICK Philip «Le maître du haut château»
- KAWABATA Yasunari «Pays des neiges» et «Kyoto»
- KRISTOF Agota «Le grand cahier»
- LEVI Primo «Si c'est un homme»
- MELVILLE Herman «Moi et ma cheminée»
- MISHIMA Yukio «Le pavillon d'or» «Le marin rejeté par la mer»
- MORAND Paul «New-York» et «Londres»
- MUSIL Robert «L'homme sans qualité»
- OE Kenzaburô «Dites-nous comment survivre à notre folie»
- PAMUK Orhan «Mon nom est rouge»
- PAULHAN Jean «Les paroles transparentes»
- PEREC Georges «La vie mode d'emploi»
- PESSOA Fernando «Le livre de l'intranquilité»
- POUILLON Fernand «Les pierres sauvages»
- RUSKIN John «Les sept lampes de l'architecture» «Les pierres de Venise»
- SARRAUTE Nathalie «Enfance»
- SERRES Michel «Atlas»
- SIMENON Georges «Les fantômes du Chapelier» «Le petit homme d'Arkhangelsk»
- STEIN Gertrude «Autobiographie d'Alice Toklas»
- TANIZAKI Jun'ichiro «Eloge de l'ombre»



## FILMOGRAPHIE

- Miguel Gomes: Tabou
- Nuri Bilge Ceylan: Winter sleep, Les climats, Uzak
- Aki Kaurismaki: Le Havre
- Satyajit Ray: Le salon de musique
- Andrej Tarkovski: Andrej Roublev
- Chris Marker: La jetée, Sans soleil
- Ozu Yasujiro: tout ...au choix
- Akira Kurosawa: Dodes Kaden
- Pier Paolo Pasolini: Le Decameron, Les Mille et une nuits
- Patty Smith: Dream of Life

**DENIS TARGOWLA**  
**ARCHITECTURE**  
**PRATIQUE ET HISTOIRE**  
**JEUDI 9h/13h et 14h/17h**  
**et VENDREDI 9h/12h**  
**Site de Glacière**

**BIOGRAPHIE**

DUT de Génie Civil et Travaux Publics - ARCHITECTE dplg - DEA Jardins, Paysage et Territoires.

Après votre admission à la classe préparatoire d'architecture et design d'espace, nous allons engager ensemble sur une année, les phases d'apprentissage et d'immersion au cœur de la logique créative architecturale, urbanistique ou paysagère.

**OBJECTIFS**

Notre atelier-laboratoire vous est ouvert et va vous permettre de découvrir de l'intérieur les mécanismes liés à la création urbaine. Vous allez pouvoir développer votre aptitude à vous projeter dans l'espace. Votre « Initiation », au sens noble du terme, porte sur l'apprentissage des modes de représentation d'un espace vivant en trois dimensions vers un support papier ou informatique qui, lui, est en deux dimensions.

L'objectif de la démarche est, à terme, de réaliser des esquisses d'architecture sur un thème imposé comme « Une villa sur l'horizon, un belvédère, une maison de ville, une tasse à café équitabile, une épicerie sociale... »



L'enseignement est structuré suivant deux axes :

**APPORT THÉORIQUE**

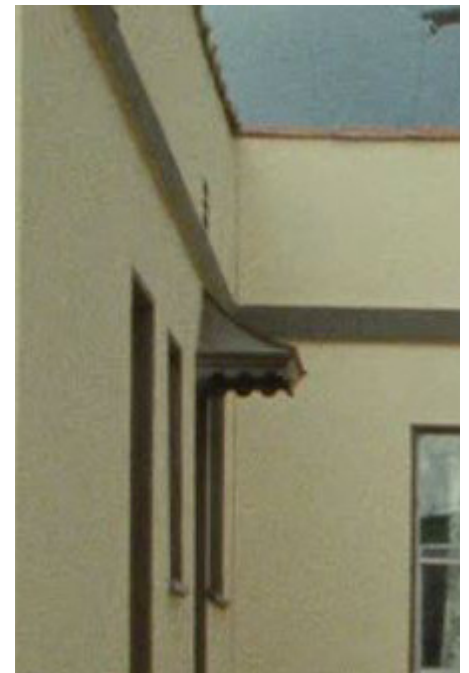
Il s'engage sur une démarche d'analyse, au regard de projets exemplaires présents dans l'histoire de l'architecture et du paysage à travers les siècles et les civilisations. Cette démarche met en lumière les résonances entre des philosophies, architectures et paysages imaginés par les hommes. Cet approfondissement s'effectue sous forme de cours théoriques en amphithéâtre chaque jeudi matin ; ils pourront être associés à des visites de chantier. Ces séances vont activer votre mémoire visuelle, qui est seule capable d'alimenter une démarche cohérente au cœur d'un projet personnel. Cet apport de connaissances doit tendre vers plus d'autonomie dans l'analyse et la création des thèmes abordés.



**APPORT PRATIQUE**

Le jeudi, la pratique va être basée sur l'apprentissage et l'acquisition d'un langage commun à tous les professionnels à l'acte de construire, associé aux fondamentaux de la représentation architecturale comme :

- . Levé du plan, de la coupe et de la façade,
- . Principe du tombé des ombres, de la perspective conique ou axonométrique,
- . Rudiment de la statique, dynamique...
- . Construction et conception des éléments d'architecture (maçonnerie, structure béton, métal ou bois, façade, charpente, escalier, garde-corps, fenêtre, porte),
- . Mise en forme de son imaginaire sous forme d'une esquisse architecturale.



**RYTHME D'APPRENTISSAGE**

L'ensemble de ces pratiques résulte de la synergie entre élèves et professeurs, basées sur des échanges esthétiques, techniques et graphiques.

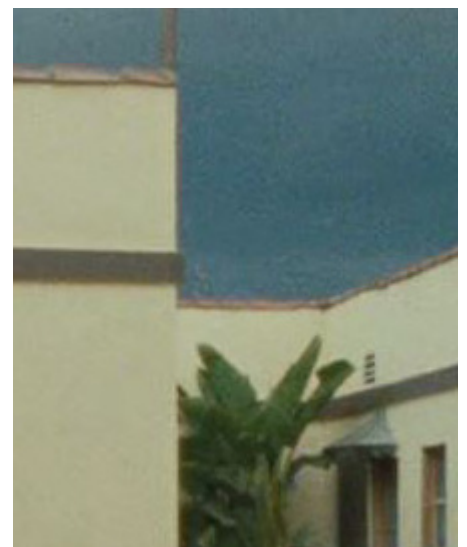
Septembre à Novembre

Apprentissage des codes de représentation sous forme de relevés de maçonnerie ou de villa mettant en œuvre les plans, coupes, façades, perspective axonométrique et le tombé des ombres.

En parallèle, un sujet d'esquisse sera étudié pour engager une initiation esthétique à partir de recherche, sous forme de maquettes d'étude.

Décembre à mai

Réalisation d'esquisse commune effectuée au minimum en 12 heures, portant sur une précipitation de vos émotions aboutissant à des représentations en 2D et en 3D.





**YANN DELACOUR**  
**SCULPTURE/PHOTOGRAPHIE**  
**LUNDI 14h / 18h**  
**Site de Glacière**

**BIOGRAPHIE**

Il a commencé à travailler en fonderie d'art à l'adolescence pour réaliser ses premières sculptures en bronze. Il est admis à intégrer l'école nationale supérieure des Beaux arts de Paris en sculpture avant même de passer son baccalauréat mathématiques. Cinq ans plus tard, quittant l'atelier Penone, quai Malaquais, il se retrouve dans un studio de 20 m<sup>2</sup> au 12<sup>ème</sup> étage d'un immeuble. La contrainte d'espace va alors lui permettre de développer d'autres techniques comme la photographie qu'il avait déjà commencé à pratiquer en mettant en scène ses sculptures aux Beaux arts. Il travaille beaucoup dans la rue. La notion de geste, la question du corps, de son enveloppe, du processus de production, de création et de son contexte sont des éléments fondamentaux dans son travail. Ses oeuvres existent et sont construites surtout sous la forme de séries. Le processus est toujours important recherchant toujours un équilibre entre l'investissement et le résultat. Toutes ses images relèvent d'une certaine fragilité mais aussi de résistance.

Yann Delacour développe une carrière articulée entre art contemporain, enseignement et scénographie pour des enseignes dans l'industrie du luxe.

**PROJET DU COURS**

En tant qu'artiste enseignant la sculpture et la photographie, je n'aborderai pas la question de l'histoire de l'art.

Je développerai des ateliers techniques et théoriques autour de questions liées à la créativité, à son contexte, à sa mise en forme afin de développer des points de vue et un regard critique chez les élèves. L'expérimentation et la découverte de protocoles artistiques leur permettront de développer un univers singulier qui s'articulera aux autres cours plus directement rattachés aux questions contemporaines. Les cours en classe seront très encadrés autour d'exercices précis. Je compte beaucoup sur ce qui va se passer en dehors de l'établissement où chacun a sa vie, son regard unique sur son propre environnement.

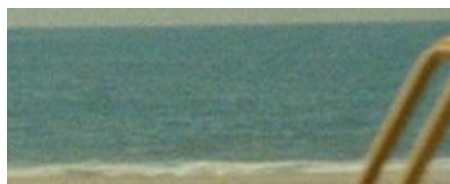
C'est cette association entre enseignement/apprentissage à l'école et vie privée qui permettra à l'élève de développer sa singularité. Le déplacement du regard entre l'expérience de l'école et la vie extérieure. Des exercices seront à faire chaque semaine en dehors de l'école, c'est à ce moment que des intentions seront plus libres et plus personnelles. Une sélection d'artistes permettra de mettre des ateliers en place. Des oeuvres dans leur processus de production seront analysées et reproduites en classe. Les élèves feront l'expérience de la cohérence entre fond et forme. Cela leur permettra de comprendre un point de vue, des intentions et donc de développer un regard critique.



## Sélection artistes / Thématiques développées en cours

- Michael Wesely - d'après portrait d'Oscar Niemeyer : atelier photographie - travail en binôme
- Edouard Levé - d'après Reconstitution : atelier photographie - travail collectif - studio
- Diogo Pimentao - travail sculpture avec papier contextualisé
- Rachel Whiteread - travail sculpture sur la notion du vide dans l'architecture
- Erwin Wurm : Sculpture/photographie - connexion corps/objet et détournement de situation
- Kenneth Snelson : Sculpture
- Roman Signer : expériences/installations
- Alain Bublex / Mathieu Pernot : architecture sociale - techniques libres
- Pierrick Sorrin, Philippe Quesne
- Fischli & Weiss : équilibres
- Thomas Schütte : maquettes sculptures
- Thomas Demand : maquette photographie
- Sculptures/architectures immédiates : initiation à la macro photographie (Karl Blossfeldt)
- Antony Gormley / John Coplans : corps sculpture

Autres artistes qui seront vus : Donald Judd, Gordon, Matta Clark, Carl André, Richard Serra, Matthew Barney...



## FILMOGRAPHIE

- «La jetée» de Chris Marker
- «Zoo» de Peter Greenaway
- «Hunger» de Steve Mac Queen

## BIBLIOGRAPHIE

- «La poétique de l'espace» Gaston Bachelard
- «La chambre claire» Roland Barthes
- Sur la photographie contemporaine : Michel Poivert
- Sur des questions philosophie/histoire de l'art Georges Didi-Huberman
- Sur des dernières avancées philosophiques majeures : Peter Sloterdijk - trilogie Sphères



## MATÉRIEL

Je vais développer des ateliers où il sera parfois nécessaire d'avoir un peu de matériel. Souvent des choses simples que je demanderai au fur et à mesure que l'année avance. Pour la photographie : un trépied est très utile. J'en parlerai en cours, car la moitié des trépieds sur le marché sont de mauvaise qualité et ne remplissent pas leur fonction. Pour un appareil photo, la plupart des téléphones portables rempliront assez bien cette fonction. J'en parlerai aussi en cours. Des compacts simples peu onéreux seront très bien.

Avoir toujours un cahier pour prendre des notes.





**LAURENT OKROGLIC**  
**DESSIN - MARDI 9H/13 H**  
**Site de Glacière**

**BIOGRAPHIE**

Diplômé des Beaux-Arts de Paris en 2000 avec les félicitations du jury, Laurent Okrolic a également obtenu un master 2 d'Arts Plastiques mention Très Bien à l'Université Paris 1 Panthéon-Sorbonne. Depuis 2005 il est professeur de dessin de nu à l'ENSBA ainsi qu'aux Ateliers Beaux-Arts de la Ville de Paris. Il a également participé à de nombreuses expositions, aussi bien personnelles que collectives.

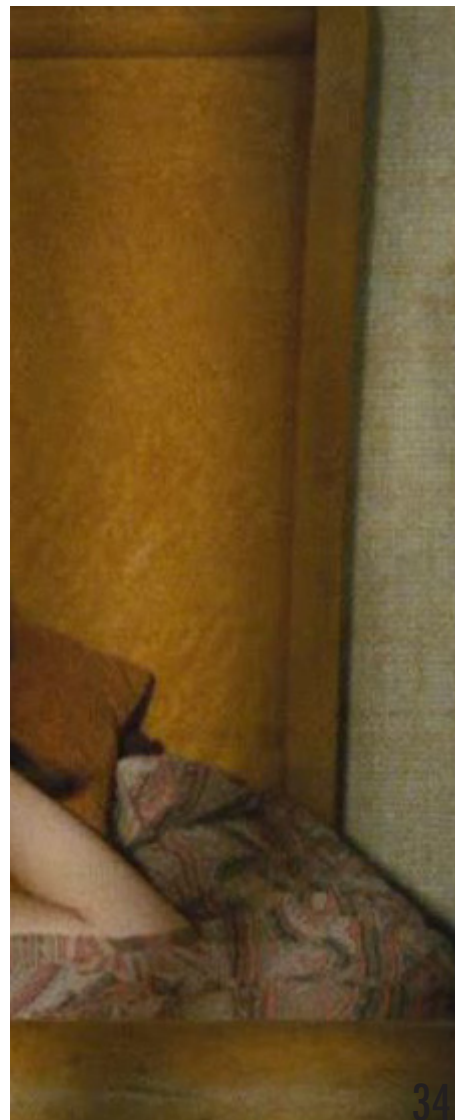
**PROJET**

Le cours de dessin de la classe préparatoire d'après le modèle vivant est un cours pratique. Le dessin est à la base du projet de préparation au concours, car il donne aux élèves les fondamentaux de la démarche d'appropriation du visible à l'aide des moyens plastiques et par extension donner les moyens de la vision au sens de l'établissement de leur propos personnel sur le réel. Il s'agit d'inscrire l'élève dans une logique de présence, de continuité et d'apprentissage des écritures graphiques individuelles et de progressivement le sensibiliser au projet individuel. La pratique du dessin est au cœur de la préparation, non pas comme finalité de dessins à mettre dans le dossier, mais comme pratique plastique apportant toutes les bases méthodologiques pour aborder la démarche de création.



Ce cours se propose comme un tremplin aux autres ateliers de création de la classe préparatoire, un point d'articulation de la pratique des arts plastiques comme répétition, persévérance, remise en question et acquisition des fondamentaux du dessin et de la transcription du modèle par les moyens graphiques et plastiques. Ce cours abordera également, la quatrième heure de la séance hebdomadaire, les bases de création dans la relation de l'image au langage par le travail sur les carnets individuels. Cette transition apportera donc une réflexion, un accompagnement pédagogique et la mise en relation entre l'idée et l'image en utilisant des supports d'images, des références à l'art contemporain et de sujets ponctuels.

La liste de matériel sera donnée par le professeur au premier cours.



# OLIVIER DI PIZIO

## PRATIQUES PICTURALES

### MARDI 14h/18h

#### Site de Glacière

#### BIOGRAPHIE

Diplômé des Beaux-Arts de Paris avec les félicitations du jury, Olivier Di Pizio vit et travaille en région parisienne. Il est enseignant aux Ateliers Beaux-Arts de la ville de Paris, président du salon des Réalités Nouvelles et codirecteur du Abstract Project.

Il construit son travail entre plusieurs médiums : le dessin, la peinture, la photographie et les installations. La construction et la mise en place de l'œuvre dans la longueur et sans rupture entre l'atelier et le lieu de monstration est un élément important de son travail. Les collaborations avec des scientifiques autour de projets artistiques s'inscrivent dans une démarche de questionnement du monde et de sa nature, avec les outils de la preuve scientifique éclairée, ou en contrepoint, par l'intuition et la sensation. Son engagement dans le travail en collaboration lui permet d'être en mouvement, en rencontre esthétique et humaine, et d'élargir son rapport de l'art au champ social.

Il est donc question dans les travaux d'Olivier Di Pizio, de couleur, de forme, d'interprétation, de différence et de répétition, de l'image et finalement de position en fonction de qui l'on est et d'où on se trouve.

#### PROJET

- 1/ Intervenir
- 2/ Abstractions- couleur et langage
- 3/ Plans et cartographies
- 4/ Archivage, mémoire, récits d'expérience...
- 5/ Déplacement. L'homme est-il évaluable ?
- 6/ Structuralisme et bricolage
- 7/ Propositions critiques. Peinture et geste
- 8/ Processus de création - Le choix
- 9/ Art&Science

Chaque module est présenté aux étudiants en début d'année, sous la forme d'un contenu de cours avec une bibliographie spécifique en annexe. Durant la période dite des exercices. Mais ces contenus sont suffisamment larges pour être des pistes de travail et d'analyse et seront une source de réflexion et de documentation pour un travail dit personnel tout au long de l'année.

#### INTENTION

J'interviens autour des pratiques d'atelier, plus précisément d'un atelier de « multi-pratiques » où il s'agit, de créer des liens entre les différents médiums (dessin, peinture, photographie, vidéo, textes, objets, installation...) et de poser la question de la source, de l'image et du document dans le processus de création. Les recherches doivent être en relation étroite avec la connaissance de l'art contemporain et le monde.

Le dessin sera pour la majorité des élèves un outil de prospection transversale. Le travail de « décorticage » critique de l'étude ou de la pièce proposée par l'étudiant devra permettre de mettre en lumière les articulations qui favorisent la naissance d'un projet qui s'encre dans la durée, en plus de travaux/sujets ponctuels et isolés. Je propose en début d'année aux étudiants des « modules » qui permettent à la fois d'organiser les processus de recherches mais aussi d'engager une réflexion, et d'éprouver la pertinence des méthodologies de créations de formes plastiques.

L'atelier n'est pas seulement le lieu de l'apprentissage des techniques nécessaires mais aussi le lieu de réflexion sur l'art et son rôle. Le dénominateur commun à l'élaboration des œuvres d'art est la mise en écho d'éléments théoriques (de l'histoire de l'art contemporaine, de l'esthétique, de la philosophie, de la sociologie, de la littérature etc...), avec la vie et l'imaginaire de l'élève et le choix des médiums permettant « la faire ». L'histoire de l'art n'a pas lieu uniquement dans l'amphithéâtre ou dans le livre mais doit aussi exister dans l'atelier face à l'ébauche, face au travail plastique qui devient par là-même un autre objet. Plus seulement une extension de l'âme de son auteur ou du monde mais un tremplin à l'exercice du commentaire, à l'exercice de l'analyse, à l'exercice de l'analogie.

L'imaginaire est propre à chacun (quoi que). Qui plus est, à égalité, le mien vaut bien le tien. Il s'agira là d'activer avec l'élève, par la discussion libre et les références nombreuses, la possibilité de s'approprier tous les imaginaires et d'intégrer la fiction comme un mode majeur de production très personnelle. L'analyse du travail des autres artistes est une source inépuisable d'imaginaires et de solutions qui offrent l'appui nécessaire à la mise à distance du travail personnel de l'élève.



Le médium est la partie la plus visible de l'œuvre et de surcroît un acteur à part entière de la création. C'est-à-dire que le médium peut activer par lui-même des solutions de création, il est le plus souvent attaché au geste que génère son élaboration. Les apprentissages techniques s'expérimentent à ce moment à l'atelier. Je cherche à trouver là encore toutes les possibilités d'élargir les expériences et les possibilités.

Ces expériences doivent se nourrir de références dans tous les champs de la création (danse, théâtre, cinéma...) et agir de façon croisée. Ainsi la peinture peut constituer un outil pour une réflexion et une pratique de l'image photographique par exemple et inversement.

Le dossier d'un élève prépa désirent devenir étudiant dans une grande école d'art devra montrer la compréhension et la réappropriation de tous ses éléments mais aussi la force de sa personnalité. L'élève devra impérativement connaître et évaluer les parcours des écoles dans lesquelles il postule. D'autre part et afin d'éviter la constitution d'un dossier standardisé, l'accent doit être mis sur l'exploration artistique et sa résonance avec la propre vie de l'étudiant. Un mouvement plutôt qu'un constat fixe d'acquis. L'expression d'un Je, plutôt que l'image de l'étudiant idéal.

Il faut que l'élève ait acquis : un vocabulaire technique et conceptuel, la capacité à développer une méthode de travail et de recherche adaptée à sa production.

Du sens dans les productions en relation avec sa propre vie et le monde, la capacité à l'analyse critique. Une connaissance fouillée de l'art contemporain, afin de défendre avec pertinence son travail dans l'histoire de son temps.

La capacité à proposer une lecture cohérente, rigoureuse et contextualisée de l'ensemble des travaux, une connaissance des enjeux professionnels pour les pratiques des arts appliqués, une connaissance correcte des écoles dans lesquelles il souhaite se présenter, de l'aisance pour présenter son travail devant un jury, un dossier représentatif personnel. De la joie.

Introduction aux pratiques d'atelier et aux pratiques personnelles.

#### 1.« Cristal Atlas »

En début d'année, le mois d'octobre est réservé à un travail obligatoire pour les élèves / 4 séances. A partir de la documentation apportée, catalogues et lien internet.



Lire, écrire, discuter, échanger, travailler seul ou à plusieurs, réunir des éléments de réflexions et de construction d'un futur travail plastique. Une sorte de synopsis et de scénario qui sera ensuite présenté à tout l'atelier sous une forme de petite conférence par des volontaires, avec comme seul support les écrits, schémas, diagrammes comme autant d'images de pensées en train de naître. Ces images, pures expressions d'un travail intérieur, contorsion de la pensée, favorisent une sorte d'archéologie, en continu et en direct, des étapes de créations. C'est « le cristal de l'ensemble qui apparaîtra », selon la promesse de Walter Benjamin.

2. « Ecoute petite, à la fin de sa vie, Velázquez ne peignait plus les formes » Pierrot le fou - Jean Luc Godard - Approche de la couleur et cuisine. /1 à 2 séances.

Reconnaitances des techniques picturales, des médiums : cire, tempera, huile, acrylique. Fabrication des médiums. Subjectiles : fabrication d'un support, entoilage d'un châssis. Encollages et Enduits. Approche des théories de la couleur et des « recettes » et symboliques dans l'histoire de l'art.

3. Du bauhaus à Ikea. /1 séance. A partir d'un travail fait en amont à la maison par l'étudiant.

4. « je sommes » travail en collectif / 2 séances. A chaque séance je propose des catalogues d'artistes aux étudiants. A partir du travail d'un artiste, les étudiants en groupe de deux ou trois doivent produire une proposition plastique hybride.



## BIBLIOGRAPHIE

- Patrick Vaudey : La peinture et l'image ed ; Pleins Feux. Conférence de 2001
- Daniel Arasse : On n'y voit rien, descriptions, folio essais, 2000 Histoire de peintures, Denoël, 2004
- Michel Onfray : Archéologie du présent, manifeste pour une esthétique cynique, Adam Biro, 2003
- Per Kirkeby : Bravura, éditions de l'ensba, 1998
- Thierry Davila : Marcher, créer. Editions du regard, 2002
- Pierre Michel Menger, Etre Artiste Œuvrer dans l'incertitude - cahier du midi, ed. Al Dante 2012
- Nicolas Bourriaud : Formes de vie, l'art moderne et l'invention de soi, Denoël, 2003
- Eric Suchère Le geste à l'œuvre - Camille Saint Jacques - éd. Lien Art, 2011
- Christian Gattinoni : la photographie contemporaine, éditions Scala, 2005
- Paul Ardenne-Régis Durand : Images-monde de l'événement au documentaire, monografik 2007
- Magali Nachtergaele : Roland Barthes contemporain - ed. Max Milo \_ 2014
- Chantal Thomas : Pour Roland Barthes-Seuil- 2014

## FILMOGRAPHIE :

Takeshi KITANO :  
Achille et la tortue (2008)  
Dolls (2002)

Satyajit RAY  
Le salon de musique (1958)

Michelangelo ANTONIONI  
Blow up (1966)  
Zabriskie point (1970)  
Par delà les nuages (1995)

Pier paolo PASOLINI  
Accattone (1961)  
L'Évangile selon saint Matthieu (1964)  
Théorème (1968)

Abbas KIAROSTAMI  
Au travers des Oliviers (1994)  
Le goût de la cerise (1997)  
Ten to ten (2004)

Asghar FARHADI  
La fête du feu (2007)  
Une séparation (2010)  
Le passé (2013)

Chris MARKER  
La jetée (1962)  
Terry GILLIAM  
L'armée des douze singes (1996)

Jean RENOIR  
La règle du jeu (1939)  
La grande illusion (1937)  
Le déjeuner sur l'herbe (1959)





Fritz LANG  
M le maudit (1931)

Marcel Carné  
Les enfants du paradis (1945)  
Les visiteurs du soir (1942)

Kenji MIZOGUSHI  
Les contes de la lune vague après la pluie (1953)  
L'impératrice Yang Kwei Fei (1955)

Jean VIGO  
L'Atalante (1934)

Tod BROWNING  
Freaks (1932)

Jean Luc GODARD  
A bout de souffle (1960)  
Le mépris (1963)  
La chinoise (1967)

Marguerite DURAS  
India Song (1974)

Philippe GARREL  
Les amants réguliers (2005)

John Cassavetes  
Meurtre d'un bookmaker chinois (1976)

Im KWON-TEAK  
Ivre de femme et de peinture (2001)

Alain RESNAIS  
Nuit et brouillard (1955)

David LYNCH  
Eraserhead (1976)

## JULIANO CALDEIRA

### L'IMAGE PEINTE

JEUDI 9H/12H -  
Site de Glacière



### BIOGRAPHIE

Juliano Caldeira est un artiste franco-brésilien, né au Brésil.

Après avoir suivi les études d'art à l'Escola de Belas-Artes de l'Université Fédérale du Minas Gerais à Belo Horizonte, Brésil, et à l'ENSA - Bourges en France, Juliano Caldeira participe à une série de résidences d'artistes et d'expositions collectives en France et à l'étranger. Aussi, il réalise plusieurs expositions personnelles, dont la dernière a reçu l'AIC de la Drac Île-de-France, pour la recherche et création. Finaliste à plusieurs prix de peinture, il travaille aussi en lien étroit avec des grands commissaires internationaux. Ses œuvres sont présentes dans des collections privées et publiques, dont les Fonds d'Art Contemporain du Département de l'Eure et les Fonds Shakers pour l'Art Contemporain. Il continue activement ses recherches artistiques et il est, depuis 2011, professeur aux ABA de la Ville de Paris et, à partir de 2016 à la prépa de la Glacière.



### COURS

#### L'image peinte

Pratiques picturales autour des images comme base du processus de création

« [...] la peinture moderne est envahie, assiégée par les photos et les clichés qui s'installent déjà sur la toile avant même que le peintre ait commencé son travail. En effet, ce serait une erreur de croire que le peintre travaille sur une surface blanche et vierge. La surface est déjà tout entière investie virtuellement par toutes sortes de clichés avec lesquels il faudra rompre. »

Gilles Deleuze, in Francis Bacon  
Logique de la sensation

Avec l'invention de la photographie, un déplacement fondamental s'est produit dans le rôle du « modèle » dans le processus de création chez les peintres. Le modèle-vivant laisse la place au modèle-image. Degas, Bonnard, les Dadas, Bacon, Richter, Tuymans, Borremans, Sasnal, Tursic & Mille... Cette liste de peintres qui avaient et ont pour modèle l'image fixe serait inépuisable, car les images font partie de notre quotidien et nourrissent l'imaginaire des artistes.

Photo personnelle ou document historique, image journalistique ou selfie anonyme capturé sur internet, il n'est pas question ici de seulement les reproduire fidèlement à travers la peinture, mais de s'en servir comme base de réflexion et de construction du tableau.

Notre cours sera donc une incursion à travers diverses techniques de la peinture en utilisant des images comme modèle de nos travaux.

On verra ainsi les points suivants au cours de l'année :

- La photo et le hors-champ : détails et recadrage comme modèle
- L'altération photographique : de Degas à Bacon
- Le collage comme outil de composition : Dadas, Dzama et Rauch
- L'image critique et la critique de l'image : l'atlas de Richter
- La peinture au-deçà et au-delà de l'image : expressionnismes, hyperréalisme et post-réalismes

A partir de ces sujets, nous aborderons des techniques variées, de l'encre de chine à la peinture à l'huile, en passant par les techniques à l'eau, et aussi la préparation des supports.

Il est question aussi de nous affronter à nos clichés, en détruisant les stéréotypes pour faire surgir les graines qui pointeront vers l'univers personnel de chacun. Ces graines et pistes de travail personnelles participeront à la construction de votre dossier en affirmant votre altérité.

Enfin, pour bien commencer l'année, j'aimerais que vous apportiez, outre le matériel de dessin et peinture déjà précisé par les autres professeurs :

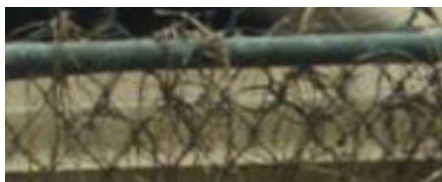
- Des pinceaux souples en tailles variées (minimum 3);
- Des pinceaux en soie de porc en tailles variées (minimum 3);
- Des pinceaux synthétiques en tailles variées (minimum 3);
- 3 spatlers de largeurs différentes entre 3 et 15 cm, en soie de porc ;
- 2 couteaux à peindre, de tailles différentes ;
- Du scotch de masquage crêpé ;
- Des ciseaux, cutter et colle en bâton ;
- Un bloc de papier pour aquarelle A4 ou A3.
- Un flacon d'encre de chine
- Une petite boîte d'aquarelle (12 couleurs)
- Des contenants en verre ou plastique (pot de yaourt, gobelets, etc)
- Torchons ou chiffons

\* les couleurs à l'huile ou acrylique seront demandées plus tard en classe par le professeur.



## Pour le premier cours

Apporter 3 photos de paysage ou intérieur imprimées en Noir & Blanc sur papier A3 (augmenté en photocopie) ; et 15 images formats et sujets variés.



## BIBLIOGRAPHIE

- DELEUZE, Gilles. Francis Bacon : Logique de la Sensation.  
 DELEUZE, G. La voix de Deleuze en ligne : Cours La peinture et la question des concepts, <http://www2.univ-paris8.fr/deleuze/>  
 GRENIER, Catherine. La revanche des émotions : Essai sur l'art contemporain.  
 KANDINSKY, Wassily. Du spirituel dans l'art, et dans la peinture en particulier.  
 SYLVESTER, David. Entretiens avec Francis Bacon.  
 ROTHKO, Mark. La réalité de l'artiste.



Monographies et catalogues (quelques références) :

- ART BRUT / Collection ABCD, Bruno Decharme  
 BECKMAN. Ed. Hazan.  
 FRANCIS BACON A NOUVEAU / SYLVESTER, David. Ed. Andre Dimanche  
 IDA TURSIC & WILFRIED MILLE. Ed. Les Presses du Réel.  
 MARCEL DZAMA / Puppets, Paws, And Prophets. Ed. Hatje Cantz.  
 MAX ERNST / Une Nuit de Bonté.  
 MARLENE DUMAS / Ed. Phaidon  
 MICHAEL BORREMANS / Ed. Hatje Cantz.  
 NEO RAUCH / Neue Rollen. Ed. DuMont.  
 PETER DOIG / Nulle Terre Étrangère. Ed.  
 VALERIE FAVRE / VISIONS. Ed. Hatje Cantz.  
 PAINTING PEOPLE : Figure Painting Today, Charlotte Mullins  
 VITAMINE D : New perspectives in Drawing, Ed. Phaidon  
 VITAMINE P2 : New perspectives in Painting, Ed. Phaidon  
 WILHELM SASNAL / Ed. Phaidon  
 (...)



## FILMOGRAPHIE

- Après la Pluie, de Takashi Koizumi  
 The Truman Show, de Peter Weir  
 Walden. Diaries, Notes and Sketches, de Jonas Mekas  
 La Passion, de Jean-Luc Godard  
 Théorème, de Pier Paolo Pasolini  
 L'ange exterminateur, de Luis Buñuel



# ALEXANDRA FAU

## HISTOIRE DE L'ART

JEUDI 14h/17h  
Site de Glacière

### BIOGRAPHIE

Diplômée de l'Ecole du Louvre, Alexandra Fau est commissaire d'expositions, critique d'art et enseignante en histoire de l'art. Elle a organisé plusieurs expositions sur les relations entre art et architecture (« Architecture invisible ? », « Architecture au corps », « Chez soi »), et art et design (« la tyrannie des objets »).

La question de la narration est également au cœur de chacun de ses projets (« Micro-fictions », « L'archéologie, un mythe contemporain »). Elle a présenté à plusieurs reprises la scène artistique française en Russie (« Philosophers and workers » pour l'année France-Russie 2010, Biennale de Moscou 2011, et « The Contemporary French painting, combinations of history au centre d'art de Permm). Ses interrogations sur l'émergence d'un art dont la destination finale est à jamais indéterminée, son espace d'apparition sans cesse à redéfinir, et ses outils de diffusion à repenser l'ont amenée à partir en quête d'un mentor, en la personne de Virginia Dwan. Ce projet de recherche est soutenu par l'Institut Français dans le cadre du Hors-Les-murs 2015. Il donnera lieu à une exposition « In search of Virginia Dwan » à la Fondation Ricard à Paris en Janvier - Mars 2016.



### CONTENU

Les cours d'art contemporain analyseront les contextes d'émergence, les incidences et les récurrences qui peuvent exister d'une œuvre à l'autre. La copie a longtemps servi à transmettre la virtuosité des sculpteurs grecs (Phidias, Praxitèle, Phidias...) et, au-delà des canons esthétiques, de nouveaux concepts et non des moindres : démocratie, philosophie, politique. Aujourd'hui, les atteintes au droit d'auteur, les emprunts explicites et non revendiqués qui relèvent du plagiat se multiplient. Citons l'exemple récent de la reprise à l'identique de la sculpture Aube (1977) de l'artiste italien Francesco di Teana par Valentin Carron. Sa démarche s'inscrit pleinement dans la mouvance « appropriationniste » (Elaine Sturtevant, Richard Prince, Sherry Levine...). Pourtant en omettant « involontairement » de dévoiler sa source, le jeune artiste suisse confirme que nous sommes désormais en présence d'un art en « libre service ». André Breton ne disait-il pas que « l'originalité n'est qu'une forme supérieure du vol » ? Toutefois, Valentin Carron comme Didier Rietner (libres de droits) « braconnent » sur des terres encore bien réglementées...

Nous reviendrons également sur l'étonnante approche que celle du plagiat par anticipation développée par l'Oulipo avant d'être reprise par Pierre Bayard dans l'ouvrage du même nom publié en 2009. Si cela permet de lire et d'identifier un geste à l'aveugle réalisé par Fra Angelico au couvent de San Marco (Didi-Huberman, Dissemblance et figuration), bien des siècles avant le dripping de Pollock, elle pose un problème moral : suspecter celui qui ouvre la voie, au profit du second qui arrive après et se voir desservir tous les honneurs.



Le plagiat par anticipation offre pour autant un éclairage nouveau sur la circulation des formes, sur la mémoire qui peut faire ressurgir innocemment des idées emmagasinées. Des positions de connivences peuvent exister entre deux œuvres proches formellement à un moment donné sans qu'il y ait véritablement plagiat. Une lecture rapide, formaliste viserait l'amalgame alors même que les motivations des artistes s'avèrent bien différentes (Manzoni/Yves Klein, Warhol/Lichtenstein, Warhol/Raysse, Michel Blazy/Medalla, Tony Cragg/Présence Panchounette).



Les cours d'art contemporain reposeront cette question :

Peut-il y avoir création sans précédents ?  
Ou bien doit-on s'en remettre aux propos de Jorge Luis Borges (1899 -1986) : « C'est presque insulter les formes du monde que de penser que nous pouvons inventer quelque chose ou que nous ayons même besoin d'inventer quoi que ce soit », et les créateurs se résigner à être comme le souligne Jean-Yves Jouannais des « Artistes sans oeuvres, I would prefer not to » (1997).

## FLORENCE REYMOND

«DU DESSIN AU PROJET»

VENDREDI 9H /13H

Site de Glacière

### BIOGRAPHIE

Florence Reymond (née en 1971 vit et travaille à Paris) a exposé au Centre d'art du Creux de l'Enfer à Thiers, à la Fondation Claudine et Jean-Marc Salomon, au Musée Paul Dini, au Centre d'Art le Titanic à Vilnius. Elle est représentée par la Galerie Odile Ouizeman à Paris et Ekaterina Iragui à Moscou. Ses œuvres font parties de nombreuses collections : Fond National d'Art Contemporain Paris/ Fondation pour l'art contemporain Claudine et Jean-Marc Salomon / Fondation d'entreprise Colas/ Musée Paul Dini / Maison des Arts de Grand-Quevilly.

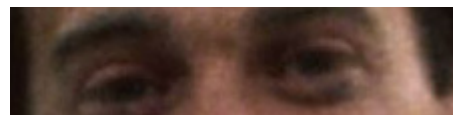
« ...L'artiste propose une vision holistique du paysage, dans un geste haché en feuillage de sapin. La vie se découpe dans une lumière stratifiée, et se recoupe dans des masses ligneuses, des fleurs, des surfaces terreuses. Elle perpétue sa joie première dans de simples motifs de création binaires, et même dans le bras sec et tendu d'un arbre mort. L'oeil, dans l'écho rebondissant des formes, s'amuse de ces persistances rétinienne ; et l'aplat, fragmenté/ parcellisé tel un drap de couleur rapiécé, traite son fond d'un geste décidé qui ne se veut surtout pas innocent.»  
Frédéric Bouglé / Monographie Analogues

### APPRENTISSAGE DU COURS

Le dessin, transversal à toutes les disciplines est un champs d'expérience ouvert. Les expérimentations de travail sont donc encouragées, qu'elles soient techniques ou conceptuelles. La pratique d'apprentissage engage de travailler les fondamentaux du dessin c'est-à-dire les bases techniques simples. Les cours techniques sur les « indispensables » : modèle vivant, perspective sont complémentaires à ce cours où nous travaillons l'outillage, les couleurs, la composition, les techniques et surtout



Le dessin est un outil de travail et d'analyse ainsi qu'un instrument de réflexion qui s'ouvre aux autres médiums. Je souhaite que l'étudiant ait le choix entre le dessin comme expression personnelle propre, mais aussi comme moyen de travail tourné vers d'autres disciplines. L'objectif est que les étudiants envisagent ce médium comme transversal à la pratique d'autres ateliers et de faire concorder forme et pensée.



### PÉDAGOGIE

Dans cet atelier qui met en avant la création contemporaine et ses liens avec les autres disciplines artistiques, les élèves sont invités à mener des recherches et à les argumenter. Ils s'appuient pour cela sur les techniques de dessin, peinture, photo, vidéo, sculpture... expérimentées durant l'année.

Une ouverture d'esprit, une interdisciplinarité est requise et mise en avant dans cet atelier. Ce cours est un temps de libre expression, il invente ses règles en même temps que les besoins des élèves.

D'autre part, ce cours met en avant la pratique d'atelier, la circulation dans cet espace particulier de travail et une prise de parole du professeur devant les étudiants, de manière collective ou individuelle. L'analyse des travaux permet à l'élève de confronter ses choix relatifs aux thèmes proposés. Il doit également évaluer sa propre démarche afin de développer un sens de l'autocritique et des capacités d'analyse. Ces discussions créent une dynamique dans le cours et favorisent les débats et les réflexions qui sont nécessaires à la création. Un intérêt particulier est porté au dessin : dessin d'imagination, dessin d'observation. Les élèves sont invités à mettre en place une pratique quotidienne du dessin par exemple sous forme de carnets, de journal de bord, de planches d'annotations qui montre l'œuvre en train de se faire : ce travail dans certain cas est considéré comme œuvre. A travers eux, nous pouvons suivre l'élève dans ses idées, ses recherches plastiques, ses errements et ses découvertes et ainsi avancer des pistes de travail.

Le dessin est un outil de connaissance et de maîtrise du réel, il ne se réduit pas à un savoir faire ou à une technique, il sert aussi à communiquer, à comprendre, à raconter. Il est à la fois propice aux investigations et aux tentatives, mais aussi aux impulsions et aux hésitations.

A posteriori, cette réflexion permet d'argumenter son travail, de justifier ou de visualiser les faiblesses du propos.





## PREMIÈRES PRATIQUES DU COURS

Aborder la pratique du carnet de croquis à travers les visites de musée, d'expositions : mais surtout montrer comment le carnet accompagne le travail de création. Les élèves seront invités à tenir un journal, et un ou plusieurs carnets composés de croquis de réflexions, d'annotations qui montreront l'œuvre en train de se faire (ce travail dans certain cas sera considéré comme œuvre). D'autres part, un certain nombre d'exercices seront donnés pendant les 3 premiers mois de l'année: des carnets seront réalisés sur ces sujets précis

- dessiner son parcours de la maison à l'école (esthétique de la marche, du déplacement, représenter l'espace)

- A partir d'un livre ancien de recette de famille, manuel de couture, de décongélation réaliser une série de dessins, les photographies ou illustrations les illustrant constituent une matière très riche que vous pourrez transposer, détourner, coller, découper ou transférer.

- A la manière du livre de l'artiste Françoise Pérovitch « radio Pérovitch » réalisez un carnet de dessins en écoutant la première nouvelle du jour.

- Lire Penser/ Classer de Georges Perec et dans une démarche étrange et avec l'intention d'ordonner le monde à votre manière de réaliser une série de dessins. L'une des spécialités de Georges Perec était de voir ce que les autres ne voient pas: les détails infimes, les endroits dédaignés, les moments vides. Les choses sont un catalogue des babioles que nous gaspillons notre existence à acquérir.

Mettre en scène un objet banal :

1/ comme Gombrowicz, introduire le surnaturel dans l'aspect visible et familier des choses. Ex Armand Jalut avec ses canapés ou ses natures mortes.

2/ George Condo dans ses portraits ou il crée un réalisme artificiel

3/ Morandi et ses natures mortes

4/ David Lynch dans ses films



Choisir 5 photos sur internet et les réinterpréter en dessin peinture...

1/ à la manière de Mireille Blanc redécouper l'image et en peindre un angle de vue étonnant et familier qui rappelle les photos amateurs vendant des objets sur des sites comme le bon coin, e-bay...

2/ à la manière de Damien Cadio montrer simplement des détails de photos qui semblent donner un éclairage étrange et hors du temps.

3/ à la manière de Coraline De Chiara montrer dans l'œuvre même le processus de l'œuvre en train de se faire depuis la source.

En vous inspirant du travail de l'artiste Rose Wylie vous allez travailler à partir d'un stock d'images que vous allez constituer. Puis vous dessinerez certaines images à partir du souvenir que vous aurez d'elles et en jouant sur les cadrages. D'autre part au lieu d'utiliser la gomme vous utiliserez des « morceaux de papiers » comme reprises.



- un carton à dessin grand format (le plus grand format portable)

- crayons papier 6B/8B/3B

- une gomme

- crayons de couleurs gras Lyra (Lyra - Pot de crayons de couleur Lyra triangulaire Super Ferby vernis)

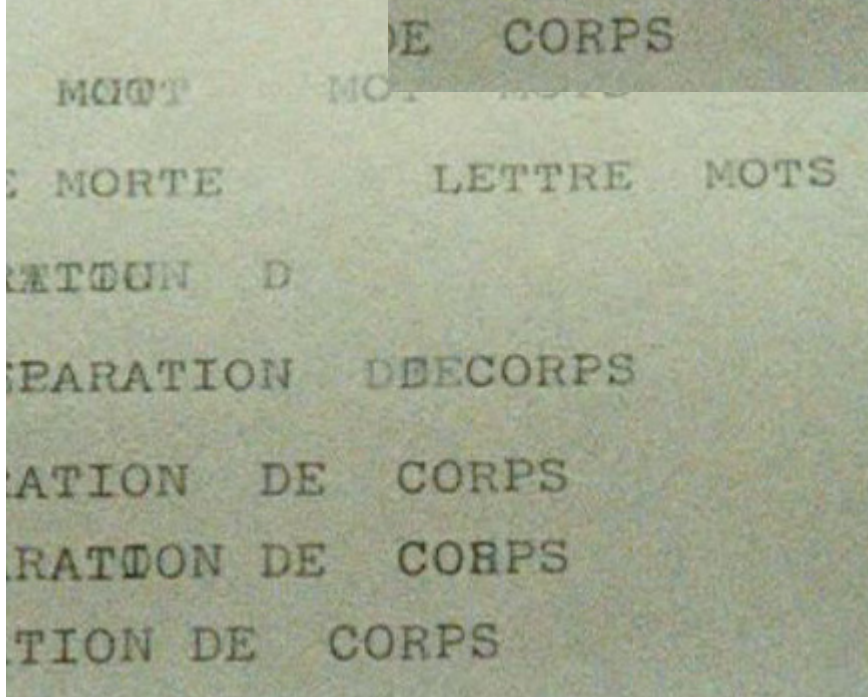
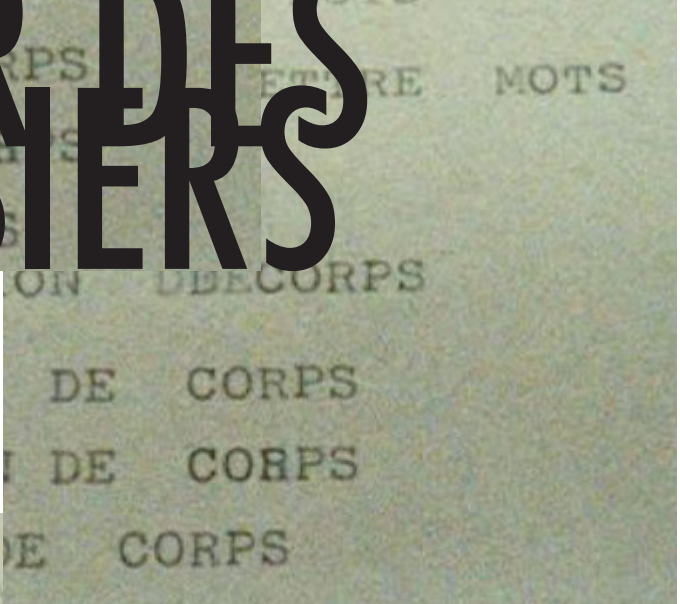
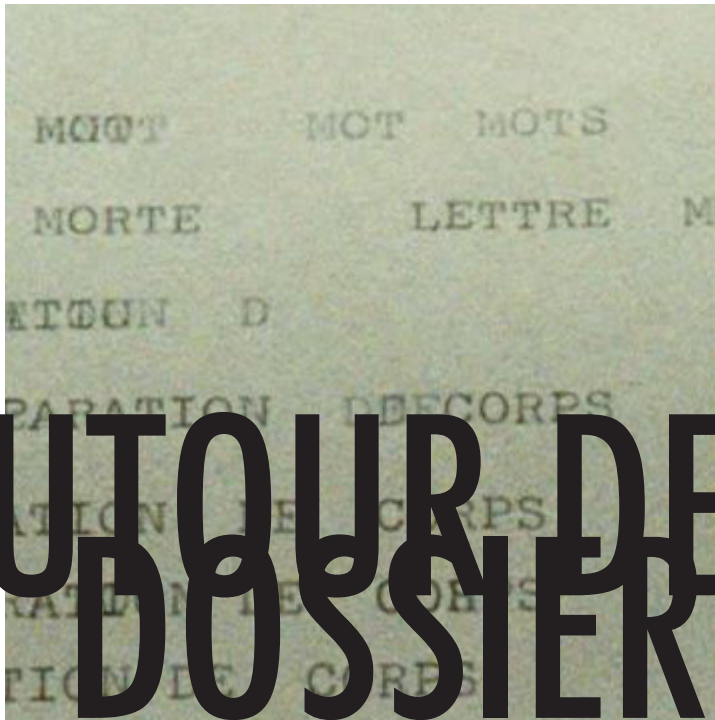
- petite boîte d'aquarelle la moins chère type Lukas

- 3 ou 4 carnets à dessin de préférence sans spirale, pas trop épais avec des pages de qualité de formats différents

- quelques pots d'encres de couleur Sennelier et pinceaux fins et type brosse

- coffret de gouache couleurs primaires + blanc et noir.

# AUTOUR DES DOSSIERS



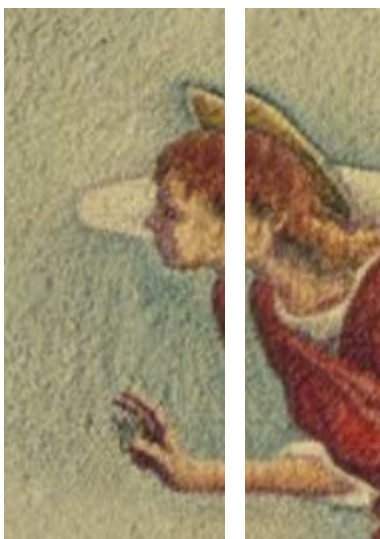
## LE MERCREDI

### SITE DE GLACIÈRE ATELIERS & AMPHITHÉÂTRE

SUIVANT LES SEMAINES A/B/C/D

Matin : cours sur quatre semaines  
Après-midi : conférence suivant le planning

- Toute l'année : Pharoah Marsan (Photographie et dossier) et Pascal Monteil (écriture et dossiers)-  
Mathieu Bonardet (PAO appliqué aux dossiers) - Voir planning.

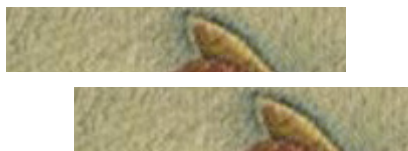


**PHAROAH MARSAN**  
MERCREDI 9h /13h  
voir semaine

Site de Glacière

Pharoah Marsan est photographe diplômée de l'ENSP d'Arles. Pour sortir du travail parfois solitaire qu'elle mène sur différents territoires questionnant les paysages en transition, elle accompagne des projets pluridisciplinaires et itinérants à la croisée des arts vivants et des arts plastiques.

Cet atelier mensuel est un temps d'échange et de dialogue autour du travail de l'élève, en lien avec les autres ateliers il soutient l'élève dans la mise en forme et dans le rassemblement des éléments de son travail en vue des concours. A partir de différents exercices pratiques en lien avec l'atelier d'écriture et de PAO, l'accent sera mis sur la verbalisation autour du travail et la justification de ses choix plastiques et de leur élaboration. La recherche singulière de nouvelles formes se fera pour chaque élève par la confrontation multidisciplinaire qu'offre la mixité des groupes. Un suivi rigoureux du travail de réflexion sera l'objet d'une documentation à partir d'éléments écrits et photographiques.



**PASCAL MONTEIL**  
MERCREDI 9h /13h  
voir semaine

Site de Glacière

Biographie : voir cours architecture

### ÉCRIRE

Ces cours auront pour objectif de connaître différents types d'écritures utilisées par les artistes, photographes, cinéastes, écrivains quant à la construction de leur œuvre, de leur imaginaire, de leurs références. Il sera également proposé d'écrire pendant le cours. Rapidement après le 1er trimestre cette écriture convergera vers l'exercice de la lettre de motivation qui doit être corrigée strate après strate au fil des semaines en de multiples versions, pour acquérir une écriture personnelle et originale. Ce processus fera l'objet enfin d'un suivi personnalisé. Les premières séances seront consacrées à la connaissance de différents types de journaux d'artistes et écrivains (Van Gogh, Flaubert, Klee, Artaud, Tarkovski, Nicolas Bouvier,



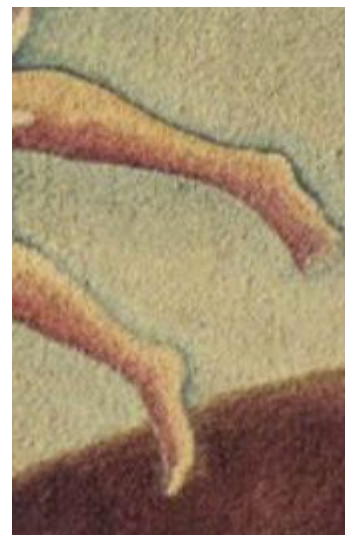
Rédaction des lettres  
motivation

**RDV**

les

- Vendredi 10 janvier 9h-13h et 14h-17h
- Vendredi 17 janvier 9h-13h et 14h-17h
- Vendredi 31 janvier 9h-13h
- Vendredi 28 février 9h-13h et 14h-17h

Les rendez-vous sont à fixer directement  
auprès du professeur.





**MATHIEU BONARDET**  
**ATELIER PAO**  
**MERCREDI 9h /13h**  
**Voir semaine**

**Site de Montparnasse**

## BIOGRAPHIE

Diplômé des Beaux-Arts de Paris en 2013, Il vit et travaille en région parisienne. Il enseigne le dessin pour les ateliers Beaux-Arts de la Ville de Paris pour lesquels il a développé un cours intitulé Les espaces du dessin, où le travail de mise en espace ou de gestion de la feuille est primordial. Il enseigne également la PAO (maîtrise des outils de mise en page et de correction d'image) aux Beaux-Arts de Paris.

Dans sa pratique artistique, il amène le dessin dans d'autres champs que celui défini par l'espace de la feuille. Son passage au Hunter College de New York perturbe sa pratique du dessin : c'est par un geste répété et limité par l'amplitude de son corps que Mathieu Bonardet vient saturer ses dessins de lignes qui sont autant une trace du geste qu'une force de concentration du graphiste. Représenté par la galerie Jean Brolly, il a réalisé trois expositions personnelles depuis 2013, et plusieurs expositions collectives dont celles de l'ADIAF : De leur temps 4, de la Ferme du Buisson : Dans ma cellule, une silhouette, du 116 : Cartographies intimes et en galeries.



## OBJECTIFS DU COURS

L'atelier de PAO vise à donner les bases en ce qui concerne les outils informatiques de mise en page et correction d'image (InDesign et Photoshop). Il est important de comprendre les enjeux de la mise en page pour une diffusion claire du travail, nécessaire en vue des dossiers artistiques demandés pour les concours. Si l'étudiant s'empare de ce qui lui sera appris au cours de ces séances, il pourra envisager des projets d'auto-éditions : livres d'artiste, livrets, planches...



## PAO RDV RDV

Les cours de PAO se déroulent à Montparnasse  
10 heures /13 heures

## Les pratiques PAO

- 01 A mercredi 27 novembre
- 01 B mercredi 04 décembre
- 01 C mercredi 11 décembre
- 01 D mercredi 18 décembre
- 01 A lundi 06 janvier
- 02 D mercredi 08 janvier
- 01 B lundi 13 janvier
- 02 C mercredi 15 janvier
- 01 C lundi 20 janvier
- 02 B mercredi 22 janvier
- 01 D lundi 27 janvier
- 02 A mercredi 29 janvier
- lundi 03 février (groupe à définir)
- mercredi 05 février (groupe à définir)

## Les dossiers PAO Workshops

- lundi 10 février
- mardi 11 février
- mercredi 12 février

Sur le site de Montparnasse, les horaires sont à préciser.



# les conférences

## 14 H, 14 H

### ALEXANDRA FAU

12 conférences + 1 conférence introductive de méthodologie  
Communication des sujets auprès des professeurs des ABA d'une semaine sur l'autre

Durée de la conférence suggérée : 1h30 + échanges 2h au total

Artiste invité : 1h30

Début du rdv commence par un compte-rendu de la session précédente - distribution du document réalisé par les élèves.

### L'HISTOIRE DE L'ART EN PARTAGE

A quoi servent les œuvres si ce n'est, à nous faire parler ? A engager un débat ? A chercher à influencer la parole de l'autre ? Ce cours enjoint à être curieux, critiques et bavards. A cultiver la diversité des points de vue. Chaque rdv permettra de découvrir le travail d'un artiste contemporain.

RDV - 2 octobre  
Présentation générale Alexandra Fau

RDV 1 - 9 octobre  
- Montrer, est-ce finir ?  
- Invitation Sarah Tritz

RDV 2 - 6 novembre  
- Quels imaginaires pour le biomorphisme ?  
- Invitation l'agence Oxo architectes

RDV 3 - 20 novembre  
- Flux et reflux



RDV 4 - 4 décembre  
- Faire de l'architecture au cinéma, le cas Antonioni  
- Invitation Morena Campani

RDV 5 - 8 janvier  
- Quels sont les destinataires de l'art ?  
Un public, une personne aimée, un personnage historique ?  
- Invitation Emilie Pitoiset

RDV 6 - 15 janvier  
- L'art dans les églises, quelle place cela occupe encore aujourd'hui ?  
- Invitation Historienne de l'art Christine Blanchet

RDV 7 - 29 janvier  
- L'art et ses territoires - les enjeux de la cartographie ( de l'art conceptuel au Land Art)  
- Invitation David Renaud

RDV 8 - 5 février  
- La création d'un alter-ego  
- Invitation Cédric Liano

RDV 09 - 26 février  
- Quels destins pour une peinture soumise à variations ? Oscillation entre good et bad painting  
- Invitation Nina Childress

RDV 10 - 11 mars  
- Le prélèvement dans la nature  
- Invitation Charlotte Charbonnel

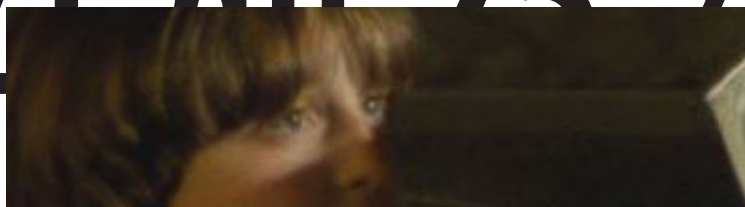
RDV 11 - 25 mars  
- La puissance des écrits comme source d'inspiration  
- Invitation Quentin Euverte

RDV 12 - 1er avril  
A préciser



# workshops

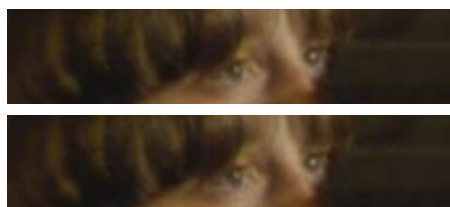
## 21 au 25 / 10



Site de Montparnasse

Horaires :

10 h / 13 h & 14 h / 17 h



### STAGE SECTION ARCHITECTURE

#### VICKY FISCHER

Intitulé : DREAMLAND

Objet: Monotypes et accrochage

#### BIOGRAPHIE

Vicky Fischer est artiste et professeur de techniques de dessin, peinture et images imprimées au sein des ateliers Beaux Arts depuis 2013. Elle a aussi enseigné dans deux écoles préparatoires aux écoles d'art sur Paris durant 2 ans (ECV et Comart).

Elle est diplômée de l'Ecole Supérieure d'Arts Plastiques de Rueil Malmaison et de l'ENSA de Bourges en 2007. Elle est aussi diplômée du Post-diplôme de Design Culinaire de l'ESAD de Reims en 2012.

Vicky Fischer a réalisé des expositions, des résidences d'artiste et des installations dans des cadres et contextes divers, dont le Centre d'art contemporain de Meymac, la Biennale de Bourges, la Manufacture Générale de Sèvres, la Galerie Italienne, Paris, la Glassbox - Centre d'art de la ville de Paris, Centre d'Art AGORA à Berlin, et des résidences en milieux scolaires.

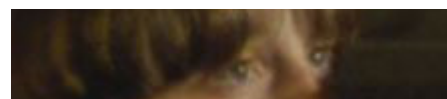


#### CONTENU

Nous allons travailler à partir du sujet Dreamland : ce que cela évoque et des exemples retirés du catalogue d'exposition homonyme du Centre Pompidou et des Villes Imaginaires et construction fictives, édition Thames & Hudson. Ceci se fera sur deux parties, une consacrée à la création d'images et l'autre à leur installation dans l'espace d'accrochage. Lors des premières séances nous allons étudier l'espace d'accrochage et penser ensemble un mode d'exposition. Les élèves expérimenteront ensuite des techniques de transfert d'images et de monotype (images imprimées) à partir de ressources photographiques données sur des supports divers. Les procédés suivants leur seront présentés :

- Pochoir (créer un décor autour d'une forme architecturale)
  - Mise en réserve par recouvrement en couleur
  - Collage et montage pour créer des associations d'images - Négatif/positif
- A partir de ces procédés, nous allons explorer les potentialités techniques du monotype pour la création de nouvelles images. Ceci impliquera aussi la colorisation, l'isolation et l'inversion des images.

Une fois les séances de création terminées, nous consacrerons les séances suivantes pour penser les associations et l'accrochage des images produites dans une installation.



### STAGES SECTIONS ART ET IMAGE

#### MATHIEU BONARDET

biographie, cf cours de PAO.

Stage de dessin / perspective

#### AUORE PALLET

### STAGES SECTIONS ART ET IMAGE

Aurore Pallet est née en 1982. Après des études de littérature, elle rentre aux Beaux-Arts de Paris dont elle est diplômée en 2009. Elle est représentée par la galerie Isabelle Gounod à Paris. Son travail mêle différents supports (peinture, dessins, objets, son...) autour d'une réflexion sur les croyances ou symboles liés aux images.

#### CONTENU

Ce stage proposera d'explorer différents gestes liés au dessin autour d'exercices thématiques qui aborderont des notions telles que la ligne, la trace, l'hybride... Les séances se feront d'après modèles. L'idée essentielle étant d'aborder quelques principes clés pour comprendre la grande plasticité de ce matériau apparemment très simple qu'est le dessin.



## LES JOURNÉES D'INTÉGRATION

Programme :

- mardi 24 septembre - RDV à 14 heures amphithéâtre de Glacière  
conférence de Sylvie Lejeune - artiste et professeur aba
- mercredi 23 - jeudi 24 et vendredi 25 septembre  
Travail en atelier sur le site de Montparnasse  
à partir de 10 heures jusqu'à 17 heures
- vendredi 25 septembre - restitution à 15 heures

Ce travail est encadré par Baptiste CÉSAR - Artiste : [documentsdartiste.org/artistes/cesar](http://documentsdartiste.org/artistes/cesar)



## LES ÉCRITS

Mise en place de trois écrits - épreuve sur table de deux à trois heures.  
Les trois sections sont concernées - Ces épreuves sont obligatoires.

Site de Glacière - Amphithéâtre - 14 heures

- Mercredi 15 octobre
- Mercredi 27 novembre (correction)
- Mercredi 22 janvier



## JOURNÉE INTER ÉCOLES

La journée du **vendredi 20 décembre** est à retenir. Journée d'informations et rencontres avec d'anciens étudiants des classes préparatoires des écoles d'Issy-les-Moulineaux, de la via Ferrata (Beaux-Arts de Paris) et des aba.  
Le lieu et les horaires vous seront communiqués ultérieurement.



## PORTES OUVERTES

# 21 Mars

Le **samedi 21 mars** de 10 heures à 18 heures sur le site de Glacière uniquement.  
Mise en place, nettoyage des locaux et installations le jeudi 19 et vendredi 20 mars.  
Présence souhaitée des étudiants lors des portes ouvertes et présentation des travaux réalisés.  
Les portes ouvertes sont encadrées par l'ensemble du corps enseignant.

árcules

supé res



École nationale supérieure des Arts Décoratifs  
31 rue d'Ulm  
75240 Paris cedex 05  
Tél. : 01 42 34 97 00  
<http://concours.ensad.fr/>

Ecole nationale supérieure des Beaux-Arts  
14, rue Bonaparte  
75006 Paris  
Standard téléphonique :  
Tél. : 01 47 03 50 00  
Email : [infos@beauxartsparis.fr](mailto:infos@beauxartsparis.fr)  
<http://www.beauxartsparis.fr>

Ecole nationale supérieure d'Arts de Paris Cergy  
2, rue des Italiens  
95000 Cergy  
Tél. : 01 30 30 54 44  
Email : [accueil@ensapc.fr](mailto:accueil@ensapc.fr)  
<http://www.ensapc.fr/>

Gobelins  
Site de Paris  
(Formations initiales en design graphique,  
photographie, multimédia, jeu vidéo, cinéma  
d'animation + Formations continues)

73, boulevard Saint-Marcel  
75013 Paris  
Tél. : 01 40 79 92 79

Site Noisy-le-Grand  
(Formations initiales en design graphique et  
communication et industries graphiques +  
Formations continues)

11, rue du Ballon - ZI des Richardets  
93165 Noisy-le-Grand Cedex  
Tél. : 01 48 15 52 00

<http://www.gobelins.fr/>

Les Ateliers : Ecole Nationale Supérieure de  
Création Industrielle (ENSCI)  
48 rue Saint Sabin  
75011 PARIS  
Tél. : 01 49 23 12 12  
<http://www.ensci.com/>

Ecole Professionnelle Supérieure d'Arts  
Graphiques et d'Architecture de la Ville de Paris  
(EPSAA)  
25/29 rue Raspail  
94200 Ivry-sur-Seine  
Tél. : 01 56 20 24 70  
Email : [jerome.pernoud@paris.fr](mailto:jerome.pernoud@paris.fr)  
<http://www.epsaa.fr/>



#### Beaux-Arts Pyrénées

Pau :  
25, Rue René Cassin (siège social)  
64000 PAU  
Tél. : 05 59 02 20 06  
Email : [administration-pau@esapyrenees.fr](mailto:administration-pau@esapyrenees.fr)

Tarbes :  
Jardin Massey  
Place Henri Borde  
65000 Tarbes  
Tél. : 05 62 93 10 31  
Email : [administration-tarbes@esapyrenees.fr](mailto:administration-tarbes@esapyrenees.fr)

<http://www.esapyrenees.fr>

Institut supérieur des arts de Toulouse (ISDAT)  
5 quai de la Daurade  
31000 Toulouse  
Tél. : 05 31 47 12 11  
<http://www.isdat.eu/>

isdaT beaux-arts  
5 quai de la Daurade  
31000 Toulouse  
Tél. : 05 31 47 12 11

isdaT spectacle vivant  
37 rue de Metz  
31000 Toulouse  
Tél. : 05 34 30 93 82



École supérieure d'art d'Aix en Provence  
rue Émile Tavan  
13100 Aix-en-Provence  
Tél. : 04 42 91 88 70  
Email : [secretariat@ecole-art-aix.fr](mailto:secretariat@ecole-art-aix.fr)  
<http://www.ecole-art-aix.fr/>

Villa Arson  
20 avenue Stephen Liégeard  
06105 Nice Cedex 2  
Tél. : 04 92 07 73 73  
Email : [ensa-nice@villa-arson.org](mailto:ensa-nice@villa-arson.org)  
<http://www.villa-arson.org/>

L'Atelier - Ecole de cinéma d'animation  
(Angoulême - St Yrieix)  
73-81 rue de l'épineuil  
16710 St Yrieix sur Charente  
Tél. : 05 17 50 33 11  
Email : [ecolelatelier@gmail.com](mailto:ecolelatelier@gmail.com)  
<http://ecolelatelier.com/animation/>

École nationale supérieure d'art de Bourges  
7, rue Édouard-Branly  
18000 Bourges  
Tél. : 02 48 69 78 78  
<http://www.ensa-bourges.fr/>

Ecole Supérieure d'Art et de Design  
(ESAD Orléans)  
14 rue Dupanloup  
45000 Orléans  
Tél. : 02 38 79 24 67  
Email : [contact@esad-orleans.fr](mailto:contact@esad-orleans.fr)  
<http://www.esad-orleans.fr>

Beaux-Arts TALM  
[www.esba-talm.fr](http://www.esba-talm.fr)

- Beaux-Arts TALM Tours  
Esba TALM - Site Tours  
116 boulevard Béranger  
BP 31152  
37011 Tours Cedex 1  
Tél. : 02 47 05 72 88  
Email : [contact@esba-tours.fr](mailto:contact@esba-tours.fr)  
<http://tours.esba-talm.fr>

2 rue Bressigny  
49100 ANGERS  
Tél. : 02 41 24 13 50  
Email : [contact@esba-angers.eu](mailto:contact@esba-angers.eu)  
<http://angers.esba-talm.fr>



Beaux-Arts TALM Le Mans  
Esba TALM - Site du Mans  
28, avenue Rostov-sur-le-Don  
72000 Le Mans  
Tél. : 02 43 47 38 53  
Email : [contact@esba-lemans.fr](mailto:contact@esba-lemans.fr)  
<http://lemans.esba-talm.fr>



Ecole supérieure des beaux-arts de Nantes  
Métropole  
Place Dulcie September / angle rue Fénélon  
BP 20119  
44001 Nantes cedex 1  
Tél. : 02 40 35 90 20  
Email : [contact@esba-nantes.fr](mailto:contact@esba-nantes.fr)  
[www.esba-nantes.fr](http://www.esba-nantes.fr)

Ecole Européenne Supérieure d'Art  
de Bretagne (EESAB)

EESAB - Direction générale  
34, rue Hoche  
35000 Rennes  
Tél. : 02 23 62 22 69

EESAB - site de Brest  
18, rue du Château  
29200 Brest  
Tél. : 02 98 00 87 20  
Email : [courrier@esa-brest.fr](mailto:courrier@esa-brest.fr)

EESAB - site de Lorient  
1, avenue de Kergroise  
56100 Lorient  
Tél. : 02 97 35 31 70  
Email : [ecole.sup.art@mairie-orient.fr](mailto:ecole.sup.art@mairie-orient.fr)

EESAB - site de Quimper  
8, esplanade Fr. Mitterrand  
29000 Quimper  
Tél. : 02 98 55 61 57  
Email : [contact@esa-quimper.fr](mailto:contact@esa-quimper.fr)

EESAB - site de Rennes  
34, rue Hoche  
35000 Rennes  
Tél. : 02 23 62 22 60  
Email : [erba@ville-rennes.fr](mailto:erba@ville-rennes.fr)

<http://www.eesab.fr/>

Site de Caen (siège social)  
17, cours Caffarelli  
14000 Caen

Site de Cherbourg  
61, rue de l'Abbaye  
50100 Cherbourg-Octeville

Tél. : 02 14 37 25 00  
Email : [info@esam-c2.fr](mailto:info@esam-c2.fr)  
<http://www.esam-c2.fr>

Ecole Supérieure d'Art et de Design  
Le havre/Rouen

Campus de Rouen  
2, rue Giuseppe Verdi  
76000 Rouen

Campus du Havre  
65 rue Demidoff  
76600 Le Havre

Tél. : 02 35 53 30 31  
Email : [esadhar@esadhar.fr](mailto:esadhar@esadhar.fr)

<http://www.esadhar.fr>  
<http://www.hear.fr/>



École supérieure d'art du Nord-Pas de Calais

Site de Dunkerque  
5 bis rue de l'Esplanade  
59140 Dunkerque  
Tél. : 03 28 63 72 93

Site de Tourcoing  
36 bis rue des Ursulines  
59200 Tourcoing  
Tél. : 03 59 63 43 20

<http://www.esa-n.info/>

ESAL - Epinal  
15, rue des Jardiniers  
88000 EPINAL  
Tél. : 03 29 68 50 66  
Email : [epinal@esalorraine.fr](mailto:epinal@esalorraine.fr)  
<http://www.esae.fr/>  
ésam Caen Cherbourg



HEAR Rhin, Mulhouse- Strasbourg

Arts Plastiques - Strasbourg  
1 rue de l'Académie  
CS 10032  
67082 Strasbourg cedex  
Tél. : 03 69 06 37 77

Arts Plastiques - Mulhouse  
3 quai des Pêcheurs  
68200 Mulhouse  
Tél. : 03 69 77 77 20

École supérieure d'art de Lorraine (ESAL)  
1, rue de la citadelle  
57000 Metz  
Tél : 03 87 39 61 30  
Email : [metz@esalorraine.fr](mailto:metz@esalorraine.fr)  
<http://www.esalorraine.fr/drupal/>

Ecole nationale supérieure d'art de Nancy  
1 avenue Boffrand BP 13129  
54013 Nancy Cedex  
Tél. : 03 83 41 61 61  
<http://www.ensa-nancy.fr>

Ecole Supérieure d'Art et de Design (ESAD  
Reims)  
12 rue Libergier  
51100 Reims  
Tél. : 03 26 89 42 70  
<http://www.esad-reims.fr>

Ecole Supérieure d'Art et de Design (ESAD  
Reims)  
12 rue Libergier  
51100 Reims  
Tél. : 03 26 89 42 70  
<http://www.esad-reims.fr>

ENSA Dijon Arts & Design  
École Nationale Supérieure d'Art  
3 rue Michelet, bp 22566  
21025 Dijon cedex  
Tél. : 03 80 30 21 27  
Email : [contact@ensa-dijon.fr](mailto:contact@ensa-dijon.fr)  
[www.ensa-dijon.fr](http://www.ensa-dijon.fr)

Beaux-Arts Lyon  
Les Subsistances  
8 bis quai St Vincent  
69001 Lyon  
Tél. : 04 72 00 11 71  
Email : [infos@ensba-lyon.fr](mailto:infos@ensba-lyon.fr)  
<http://www.ensba-lyon.fr/>

Ecole Supérieure d'Art et de Design Grenoble/  
Valence

ÉSAD • Grenoble  
25 rue Lesdiguières  
38 000 Grenoble  
Tél. : 04 76 86 61 30  
Email : grenoble@esad-gv.fr



ÉSAD • Valence  
Place des beaux-arts CS 40 074  
26 903 Valence cedex 9  
Tél. : 04 75 79 24 00  
Email : .valence@esad-gv.fr

<http://www.esad-gv.fr/>

ESAAA  
École Supérieure d'Art de l'Agglomération  
d'Annecy  
52 bis, Rue des Marquisats  
74 000 Annecy  
Tél. : 04 50 33 65 50  
Email : contact@esaaa.fr  
[www.esaaa.fr](http://www.esaaa.fr)



Ecole nationale supérieure d'architecture  
de Versailles (Ensa-v)  
5, avenue de Sceaux - BP 20674  
78006 Versailles Cedex  
Tél. : 01 39 07 40 00  
Email : ensav@versailles.archi.fr  
<http://www.versailles.archi.fr/>



ENSAPLV - Ecole Nationale Supérieure  
d'Architecture de Paris La Villette (UP6)  
144, avenue de Flandre  
75019 Paris  
Tél. : 01 44 65 23 00  
<http://www.paris-lavillette.archi.fr/cms/>

Ecole d'architecture de la ville & des territoires  
à Marne-la-Vallée  
12 avenue Blaise Pascal  
Champs-sur-Marne  
77447 Marne-la-Vallée cedex 2  
Tél. : 01 60 95 84 00  
<http://www.marnelavallee.archi.fr/>

Ecole nationale supérieure d'architecture  
Paris-Val de Seine  
3, quai Panhard et Levassor  
75013 Paris  
Tél. : 01 72 69 63 00  
<http://www.paris-valdeseine.archi.fr/>

Ecole Nationale Supérieure d'Architecture  
de Paris-Belleville  
60 Boulevard de la Villette  
75019 Paris  
Tél. : 01 53 38 50 00  
Email : ensa-pb@paris-belleville.archi.fr  
<http://www.paris-belleville.archi.fr/>

Ecole Nationale Supérieure d'Architecture Paris-  
Malaquais  
14, rue Bonaparte  
75272 Paris Cedex 06  
Tél. : 01 55 04 56 50  
<http://www.paris-malaquais.archi.fr>

Ecole Nationale Supérieure d'Architecture de  
Normandie  
27 rue Lucien Fromage  
76160 DARNETAL  
Tél: 02 32 83 42 00  
Email : ecole@rouen.archi.fr  
<http://www.rouen.archi.fr/>

Ecole Supérieure d'Art et Design Saint-Etienne  
(ESADSE)  
3, rue Javelin Pagnon  
42048 Saint-Etienne Cedex 1  
Tél. : 04 77 47 88 00  
Email : infos@esadse.fr  
<http://www.esadse.fr/fr/home/>

Ecole Nationale Supérieure d'Architecture de  
Lyon (ENSAL)  
3, rue Maurice-Audin BP 170  
69512 Vaulx-en-Velin cedex  
Tél. : 04 78 79 50 50

Email : ensal@lyon.archi.fr  
<http://www.lyon.archi.fr/accueil.php>

Ecole Nationale Supérieure d'Architecture de  
Strasbourg  
6-8, Boulevard Wilson - BP10037  
67068 Strasbourg Cedex  
Tél. : 03 88 32 25 35  
Email : ecole@strasbourg.archi.fr  
<http://www.strasbourg.archi.fr/>





Beaux-Arts TALM Le Mans  
Esba TALM - Site du Mans  
28, avenue Rostov-sur-le-Don  
72000 Le Mans  
Tél. : 02 43 47 38 53  
Email : [contact@esba-lemans.fr](mailto:contact@esba-lemans.fr)  
<http://lemans.esba-talm.fr>



Ecole supérieure des beaux-arts de Nantes  
Métropole  
Place Dulcie September / angle rue Fénélon  
BP 20119  
44001 Nantes cedex 1  
Tél. : 02 40 35 90 20  
Email : [contact@esba-nantes.fr](mailto:contact@esba-nantes.fr)  
[www.esba-nantes.fr](http://www.esba-nantes.fr)

Ecole Européenne Supérieure d'Art  
de Bretagne (EESAB)

EESAB - Direction générale  
34, rue Hoche  
35000 Rennes  
Tél. : 02 23 62 22 69

EESAB - site de Brest  
18, rue du Château  
29200 Brest  
Tél. : 02 98 00 87 20  
Email : [courrier@esa-brest.fr](mailto:courrier@esa-brest.fr)

EESAB - site de Lorient  
1, avenue de Kergroise  
56100 Lorient  
Tél. : 02 97 35 31 70  
Email : [ecole.sup.art@mairie-orient.fr](mailto:ecole.sup.art@mairie-orient.fr)

EESAB - site de Quimper  
8, esplanade Fr. Mitterrand  
29000 Quimper  
Tél. : 02 98 55 61 57  
Email : [contact@esa-quimper.fr](mailto:contact@esa-quimper.fr)

EESAB - site de Rennes  
34, rue Hoche  
35000 Rennes  
Tél. : 02 23 62 22 60  
Email : [erba@ville-rennes.fr](mailto:erba@ville-rennes.fr)

<http://www.eesab.fr/>

Site de Caen (siège social)  
17, cours Caffarelli  
14000 Caen

Site de Cherbourg  
61, rue de l'Abbaye  
50100 Cherbourg-Octeville

Tél. : 02 14 37 25 00  
Email : [info@esam-c2.fr](mailto:info@esam-c2.fr)  
<http://www.esam-c2.fr>

Ecole Supérieure d'Art et de Design  
Le havre/Rouen

Campus de Rouen  
2, rue Giuseppe Verdi  
76000 Rouen

Campus du Havre  
65 rue Demidoff  
76600 Le Havre

Tél. : 02 35 53 30 31  
Email : [esadhar@esadhar.fr](mailto:esadhar@esadhar.fr)

<http://www.esadhar.fr>  
<http://www.hear.fr/>



École supérieure d'art du Nord-Pas de Calais

Site de Dunkerque  
5 bis rue de l'Esplanade  
59140 Dunkerque  
Tél. : 03 28 63 72 93

Site de Tourcoing  
36 bis rue des Ursulines  
59200 Tourcoing  
Tél. : 03 59 63 43 20

<http://www.esa-n.info/>

ESAL - Epinal  
15, rue des Jardiniers  
88000 EPINAL  
Tél. : 03 29 68 50 66  
Email : [epinal@esalorraine.fr](mailto:epinal@esalorraine.fr)  
<http://www.esae.fr/>  
ésam Caen Cherbourg



HEAR Rhin, Mulhouse- Strasbourg

Arts Plastiques - Strasbourg  
1 rue de l'Académie  
CS 10032  
67082 Strasbourg cedex  
Tél. : 03 69 06 37 77

Arts Plastiques - Mulhouse  
3 quai des Pêcheurs  
68200 Mulhouse  
Tél. : 03 69 77 77 20

École supérieure d'art de Lorraine (ESAL)  
1, rue de la citadelle  
57000 Metz  
Tél : 03 87 39 61 30  
Email : [metz@esalorraine.fr](mailto:metz@esalorraine.fr)  
<http://www.esalorraine.fr/drupal/>

Ecole nationale supérieure d'art de Nancy  
1 avenue Boffrand BP 13129  
54013 Nancy Cedex  
Tél. : 03 83 41 61 61  
<http://www.ensa-nancy.fr>

Ecole Supérieure d'Art et de Design (ESAD  
Reims)  
12 rue Libergier  
51100 Reims  
Tél. : 03 26 89 42 70  
<http://www.esad-reims.fr>

Ecole Supérieure d'Art et de Design (ESAD  
Reims)  
12 rue Libergier  
51100 Reims  
Tél. : 03 26 89 42 70  
<http://www.esad-reims.fr>

ENSA Dijon Arts & Design  
École Nationale Supérieure d'Art  
3 rue Michelet, bp 22566  
21025 Dijon cedex  
Tél. : 03 80 30 21 27  
Email : [contact@ensa-dijon.fr](mailto:contact@ensa-dijon.fr)  
[www.ensa-dijon.fr](http://www.ensa-dijon.fr)

Beaux-Arts Lyon  
Les Subsistances  
8 bis quai St Vincent  
69001 Lyon  
Tél. : 04 72 00 11 71  
Email : [infos@ensba-lyon.fr](mailto:infos@ensba-lyon.fr)  
<http://www.ensba-lyon.fr/>

Ecole Supérieure des Arts Saint-Luc de Liège  
41, bd de la Constitution  
B-4020 LIEGE  
Tél. : +32(0)4 341 81 81  
Email : [info@saint-luc.be](mailto:info@saint-luc.be)  
<http://www.saintluc-liege.be/>

Ecole Supérieure des Arts Saint-Luc  
de Tournai  
7, Chaussée de Tournai  
B-7520 Ramegnies-Chin  
Tél. : +32 (0)69 250 366  
<http://www.st-luc.be/>



## Etats-Unis :

Chicago  
School of the Art Institute of Chicago  
(Ecole d'art et design)  
Adresse :  
Admissions Office  
Sullivan Center  
36 S. Wabash Ave., suite 1201  
Phone: 800.232.7242 or 312.629.6100  
[admiss@saic.edu](mailto:admiss@saic.edu)

Conditions :  
Minimum 82 au TOEFL et 6.5 au IELTS  
Une lettre de recommandation  
Soumettre un essai  
Portfolio de 10 à 15 travaux (les plus récents et  
représentant le mieux vos intérêts, capacités,  
etc)  
Pour plus d'informations :  
<http://www.saic.edu/admissions/ug/internationalstudents/>

New York  
School of Visual Arts (SVA) – New York City  
Arts and Graphic Design School  
Adresse :  
Admissions  
209 East 23 Street NY  
NY 10010-3994  
Tel 800.436.4204  
Tel 212.592.2100  
[admissions@sva.edu](mailto:admissions@sva.edu)

Plus d'informations :  
<http://www.sva.edu/catalog-request>



# BIBLIOTHEQUES

## PARIS

### Bibliothèque Port-Royal

Domaines : général, science-fiction et méthodes musicales.

Adresse : 88 ter, boulevard de Port-Royal, 75005, RER Port-Royal.

Ouverture : mardi-mercredi : 10h - 19h.

Jeudi-vendredi : 14h - 19h.

Samedi : 10h - 18h.

Fermeture : les lundis et dimanches.

Accès : toute personne.

### Bibliothèque Château-d'Eau :

Domaines : photographie.

Adresse : mairie, 72, rue du Faubourg St Martin, 75010, Métro Château-d'Eau.

Ouverture : mardi : 10h-19h.

Mercredi : 10h-18h.

Jeudi : 14h-19h.

Vendredi : 10h-19h.

Samedi : 9h30-12h30.

Fermeture : les lundis et dimanches.

Accès : toute personne.

### Bibliothèque Forney :

Domaines : fonds de la bibliothèque des arts graphiques, métiers d'art. Adresse : Hôtel de Sens, 1, rue du Figuier, 75004, Métro Pont Marie, Saint Paul.

Ouverture : mardi-vendredi : 13h30-19h00.

Fermeture : les lundis, samedis et dimanches.

Accès : toute personne.

### Bibliothèque Valeyre

Domaines : méthodes de langue, livres en langues étrangères.

Adresse : 24, rue de Rochechouart, Métro Cadet

Ouverture : mardi, jeudi, vendredi 12h-19h.

mercredi-samedi 10h-18h.

Fermeture : les lundis, dimanches.

Accès : toute personne.



### Bibliothèque nationale de France site François Mitterrand

Domaine : (haut de jardin) littérature et arts, philosophie, droit, économie etc.

Adresse : Quai François-Mauriac 75706 Paris Cedex 13 Métro Bibliothèque

Ouverture : mardi-samedi : 10h-20h.

dimanche 13h-19h

Fermeture : lundi

Accès : à partir de 16 ans

Tarif : 3,50 euros la journée, Tarif étudiant : 20 euros l'année

### Bibliothèque de la Maison Européenne de la Photo (MEP)

Domaine : photographie, photographie contemporaine. Adresse : 5/7 rue de Fourcy 75004 Paris, Métro Saint Paul

Ouverture : mercredi-dimanche : 11h-20h, dimanche 13h-19h.

Fermeture : les lundis et mardis.

Accès : toute personne.

Tarif : 3euros, 31 euros à l'année.

### Bibliothèque Mazarine

Domaine : Fonds anciens encyclopédiques (sciences religieuses, histoire, politique, littérature, sciences, médecine, livres anglais, italiens, espagnols).

Fonds modernes : histoire des XVIe et XVIIe siècles, histoire religieuse.

Adresse : 23, Quai de Conti 75006 paris Métro Pont Neuf.



Bibliothèques interuniversitaires :

### Bibliothèque Sainte Geneviève

Domaines : bibliothèque encyclopédique.

Adresse : 10, place du Panthéon, 75005, RER Luxembourg, Métro Maubert-Mutualité.

Ouverture : du lundi au samedi de 10h00 à 22h00. Horaires réduits l'été.

Places assises : 715.

Accès : à toute personne majeure.

Collections : plus d'un million d'ouvrages, périodiques.

### Bibliothèque publique d'information (BPI)

Domaines : bibliothèque encyclopédique.

Adresse : Musée Georges Pompidou, 75004, Métro Rambuteau.

Ouverture : lundi, mercredi, jeudi, vendredi de 12h à 22h00.

Samedi, dimanche et jours fériés de 11h à 22h00.

Fermeture : les mardis et 1er mai.

Places assises : 2200.

Accès : toute personne.



Article 1 : Présentation de la classe préparatoire des Ateliers Beaux-Arts de la Ville de Paris.

La classe préparatoire des Ateliers Beaux-Arts de la Ville de Paris permet à des étudiants bacheliers d'acquérir une formation générale en arts et de disposer des éléments de recherche nécessaires à un projet personnel afin de constituer un dossier destiné aux concours d'entrée des écoles supérieures d'art, d'architecture et de l'image en France et en Europe.

La classe préparatoire est composée de trois options :

- Art Plastique
- Architecture/design espace
- Image



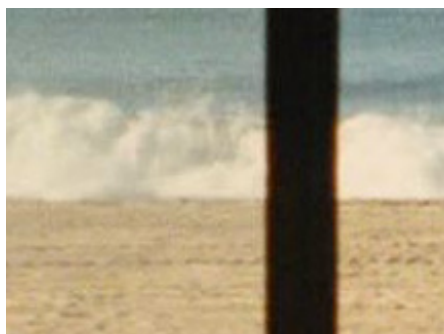
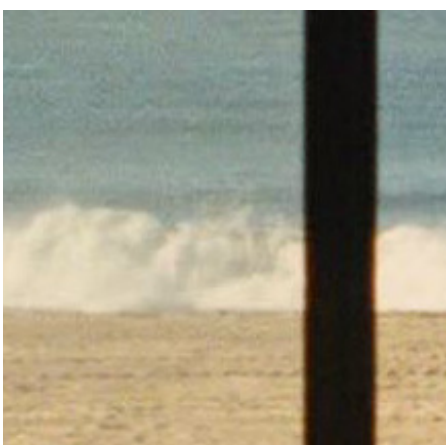
Article 2 : Admission des élèves

L'admission des élèves (titulaires au minimum du baccalauréat) se fait sur entretien et présentation d'un dossier devant un jury composé d'enseignants.

Le jury se tient au mois de juin, précédant la rentrée. Une autre session est organisée en septembre.

Les élèves mineurs ne peuvent s'inscrire qu'en étant munis d'une autorisation écrite des parents ou de son représentant légal.

Les élèves doivent fournir à l'administration du Centre Glacière le justificatif de leur réussite au Baccalauréat ou autre diplôme équivalent, la photocopie de leur pièce d'identité, 2 photos au moment de l'inscription définitive.



Article 3: Tarifs, acquittement des droits d'inscription et cas de remboursement

Le montant du droit d'inscription que devra acquitter tout élève est déterminé au moment de l'inscription.

Il est calculé à partir des ressources de l'élève ou du foyer fiscal dont il relève. Les élèves n'ayant pas produit de justificatif de leurs revenus avant le 30 novembre de l'année scolaire en cours se verront attribuer automatiquement la tranche tarifaire la plus élevée.

L'inscription à la classe préparatoire des Ateliers Beaux-Arts de la Ville de Paris donnant lieu à une facturation au forfait, cette facturation ne peut être remise en cause a posteriori par une baisse des revenus des élèves.

Au moment de la confirmation de son inscription à un cours donné, l'élève s'engage à payer le forfait annuel dont le montant lui aura été préalablement indiqué. L'élève dispose d'un délai de sept jours ouvrables à compter de la signature de la fiche d'inscription pour demander l'annulation de son inscription. Ces différentes dispositions sont contenues dans le document (fiche d'inscription). que signera l'élève pour confirmer son inscription.

Le paiement de l'inscription se fera obligatoirement par le biais du dispositif de facture unique de la Ville de Paris, Facil'Familles, à la réception des factures par l'élève.

Les conditions de remboursement du forfait annuel, acquitté par l'élève, sont les suivantes (délibération 2011 DAC 684 du Conseil de Paris en date des 16 et 17 octobre 2011) :

1. Circonstances exceptionnelles, imputables à la Ville de Paris, ne permettant pas la poursuite de la scolarité (remboursement au pro rata).

2. Maladie, déménagement, ou toute circonstance personnelle majeure qui ne pouvait être anticipée, survenant avant la fin du 1er trimestre d'enseignement, et ne permettant pas à l'élève d'achever sa scolarité (remboursement au pro rata, sur production de justificatifs écrits).

Toute demande de remboursement devra être adressée, avec les pièces justificatives correspondantes, à la Ville de Paris - Direction des affaires culturelles - Bureau des Enseignements Artistiques et des Pratiques Amateurs, 55 rue des Francs-Bourgeois, 75004 Paris, avant le 15 janvier. Toute demande expédiée après cette date ne sera pas prise en compte.

Si la demande de remboursement partiel est acceptée, l'élève devra, dans un premier temps, obligatoirement procéder au règlement de la première facture. Le remboursement, au prorata de la durée d'enseignement suivi, du ou des forfaits annuels interviendra postérieurement.



Article 4 : Organisation pédagogique

L'enseignement est dispensé de mi-septembre à la fin du mois de mai.

Les cours commencent après les inscriptions pédagogiques, à une date variable chaque année, fixée par la Ville de Paris.

L'enseignement s'articule autour des pôles suivants :

Pratique ( dessin, peinture, photographie, sculpture, écriture, PAO, Images narratives et architecture)

Grands sujets, workshops et conférences, écrits. Tenue de jurys.

Des évaluations annuelles auront lieu, afin de suivre la progression de chaque élève en présence de l'équipe pédagogique, du directeur pédagogique des ABA et éventuellement de professionnels invités.

L'élève s'engage à présenter au moins trois dossiers de candidature aux concours d'entrée des Ecoles d'art, de l'image et d'architecture.



# le règlement intérieur

## Article 5: Déroulement des cours

### 1. Ponctualité et assiduité :

Les élèves sont tenus de se conformer aux horaires de l'emploi du temps et de leurs cours respectifs définis par l'emploi du temps. Toute inscription à un workshop ou atelier dans le réseau des ateliers oblige l'élève à une présence.

Des stages peuvent également être proposés pendant les vacances scolaires. Toute inscription entraîne une présence obligatoire.

Les présences aux cours hebdomadaires seront attestées par une signature de chaque élève à l'entrée du site où a lieu le cours et auprès des professeurs des ateliers optionnels. Aussi, vous signerez la feuille de présence que vous présentera le professeur.

Toute absence doit être signalée et justifiée par écrit au coordinateur du site de Glacière.

La direction, en concertation avec un conseil de professeurs et le coordinateur des classes préparatoires, se réserve le droit de prendre des sanctions pouvant aller jusqu'à la procédure d'exclusion définitive à l'encontre de ceux qui auraient des absences trop fréquentes et injustifiées.

De même, un comportement perturbateur et incompatible avec les études poursuivies peut entraîner une exclusion provisoire ou définitive. Aucune exclusion prononcée ne donnera lieu au remboursement des frais d'inscription.

### 2. Respect de l'autre :

Chacun est responsable de l'atmosphère du cours : politesse et savoir-vivre en sont les garants. A cet effet, il est rappelé que l'usage des portables et MP3 n'est pas autorisé dans les cours, sauf permission du professeur.

Toute personne qui entraverait le bon fonctionnement du cours en serait exclue.



### 3. Respect des lieux et sécurité :

Dans l'intérêt de tous, il est nécessaire de respecter l'état des lieux.

Les ateliers et le matériel sont mis à disposition des élèves dans le meilleur état possible de propreté et de fonctionnement. Il appartient à chaque élève de veiller à les laisser dans le même état et à remettre en place le matériel après utilisation. Pour le respect des lieux et des cours, il est demandé à chacun de ranger les ateliers. Pour les élèves utilisant la peinture à l'huile, des acides, ou tout autre produit chimique dangereux pour l'environnement, des dispositions particulières de récupération des déchets de produits chimiques et des chiffons imbibés sont prévues. Les élèves doivent obligatoirement respecter les consignes données.

La liste des produits autorisés est fournie par les Ateliers. Le professeur a la responsabilité d'en faire respecter l'usage. L'utilisation de tout autre produit ainsi qu'un mauvais usage des produits peuvent entraîner l'exclusion des cours.

Il est également formellement interdit de manger et de fumer dans l'ensemble des locaux. Pour des raisons de sécurité, aucun matériel ne doit encombrer les couloirs, circulations et issues de secours. Les enseignants et les membres de l'équipe administrative et technique sont chargés de l'application de ces dispositions.

### 4. Sorties pédagogiques :

Des sorties pédagogiques peuvent être organisées à l'initiative des professeurs. Les élèves en seront informés sur le principe en début d'année par le professeur de l'atelier. Les dates précises des sorties seront communiquées au plus tard quinze jours à l'avance.

### 5. Utilisation des fournitures :

Les Ateliers Beaux-Arts de la Ville de Paris mettent à la disposition des élèves quelques fournitures de base nécessaires à l'enseignement et à la pratique sur place. Il est demandé aux élèves d'en faire un usage raisonnable et respectueux.

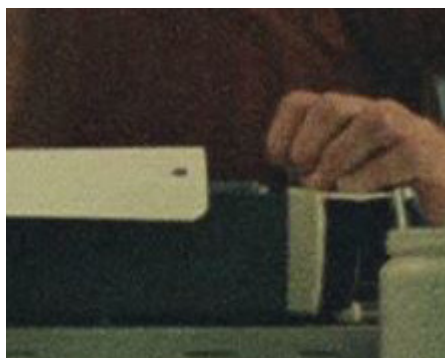
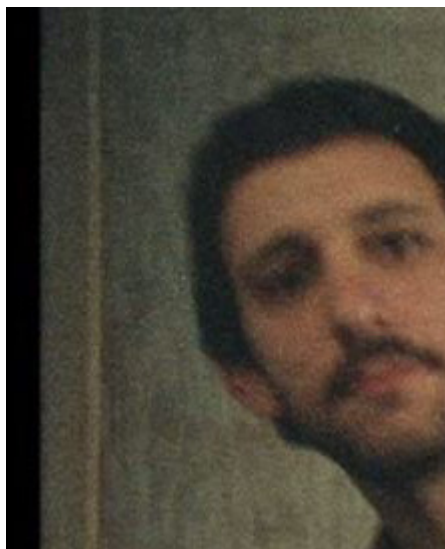
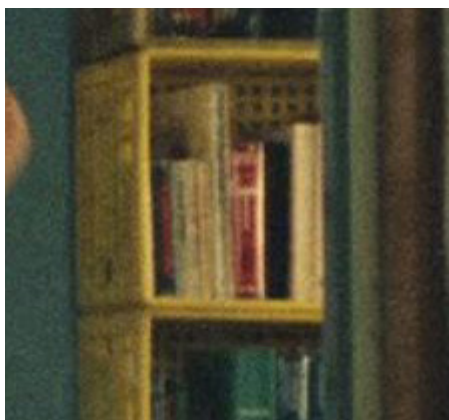
## LES CHOIX DES ATELIERS

CHAQUE ÉTUDIANT A POUR **OBLIGATION** DE S'INSCRIRE, EN PLUS DE SON EMPLOI DU TEMPS, A UN ATELIER MINIMUM, SUR LE RÉSEAU DES ATELIERS BEAUX-ARTS.

Pour vous aider dans ce choix, un premier rendez-vous avec le coordinateur se tiendra à la rentrée en septembre.

Les élèves ont jusqu'en novembre pour valider leur choix d'atelier. Ce choix devra être communiqué en novembre au coordinateur pédagogique qui devra valider le choix de l'élève.

Ce choix figurera sur le bulletin du mois de janvier.



## QUELQUES NOMS ADRESSES ABA

DIRECTION PÉDAGOGIQUE :  
patrick.andre1@paris.fr  
01 42 76 74 94

COORDINATEUR DES CLASSES  
PRÉPARATOIRES :  
Olivier.DiPizio@paris.fr

ADMINISTRATION DU SITE DE GLACIÈRE ET  
CLASSE PRÉPARATOIRE :  
Isabelle.comet@paris.fr  
01 45 89 50 60





Ateliers Beaux-Arts de la Ville de Paris - 08/2019

