

Téléphonie Mobile

Fiche de synthèse d'une modification non substantielle d'un site existant

Informations générales :

| | | | |
|--|---|-------------|------------------------|
| Opérateur | SFR | Arrdt | 13^{me} |
| Nom de site | RUE DE TOLBIAC | Numéro | 753557 |
| Adresse du site | 104, rue du Château des Rentiers | Hauteur | R+12 (37m) |
| Bailleur de l'immeuble | Social Paris Habitat | Destination | Habitations |
| Type d'installation | Ajout 700 MHz + ajout 3 antennes en réservation antennaire | | |
| Complément d'info | Free present (0/120/240°) | | |
| Dossier soumis à Déclaration Préalable ou Permis de Construire ? | | | oui |

Calendrier de suivi du dossier

| | |
|--|-------------------|
| Date de validation de la version précédente du dossier | 05/04/2013 |
| Date d'enregistrement à l'Agence d'Écologie Urbaine (J) | 16/12/2019 |
| Date limite de réponse de l'Agence d'Écologie Urbaine (J+2 mois) | 16/02/2020 |

Historique et contexte

Objet de la demande

| | | | |
|---------------------------|---|-----------------|----------------------|
| Motivation de l'opérateur | SFR prévoit de faire évoluer ses équipements afin d'apporter de nouveaux services (3G, 4G ou 4G+ par exemple) et permettre d'utiliser dans les meilleures conditions son réseau de téléphonie mobile conformément à ses obligations réglementaires. | | |
| Détail du projet | Ce projet concerne l'ajout de 3 antennes et le remplacement des 3 antennes existantes par 3 nouvelles antennes, avec ajout du 700 MHz, couvrant 2G, 3G et 4G (fréquences 700/800/900/1800/2100/2600 MHz) orientées vers les azimuts 0°, 120° et 240°. | | |
| Distance des ouvrants | 6.40m en dessous des antennes | Tilts (degrés) | <i>Entre 6 et 14</i> |
| Estimation | Non fournie | Vis-à-vis (25m) | <i>néant</i> |
| Divers | | | |

Incidence visuelle

| | |
|------------------------|---|
| Intégration antennaire | Ce projet consiste à remplacer les 3 antennes existantes par 3 nouvelles antennes de dimensions équivalentes accueillant en plus le 700 MHz. Une antenne inactive par secteur sera ajoutée à la même HHA que les antennes existantes et avec les mêmes azimuts. Les antennes existantes et les nouvelles antennes inactives seront distantes d'environ 50 cm. |
| Zone technique | Des modules techniques de taille réduite seront placés sur la terrasse au niveau de la zone technique à proximité des antennes (pas d'impact visuel). |
| Hauteur antennes/sol | 41.50m |

Date :

Conformité du dossier

Observations Mairie d'arrondissement :

Avis AEU :

Favorable

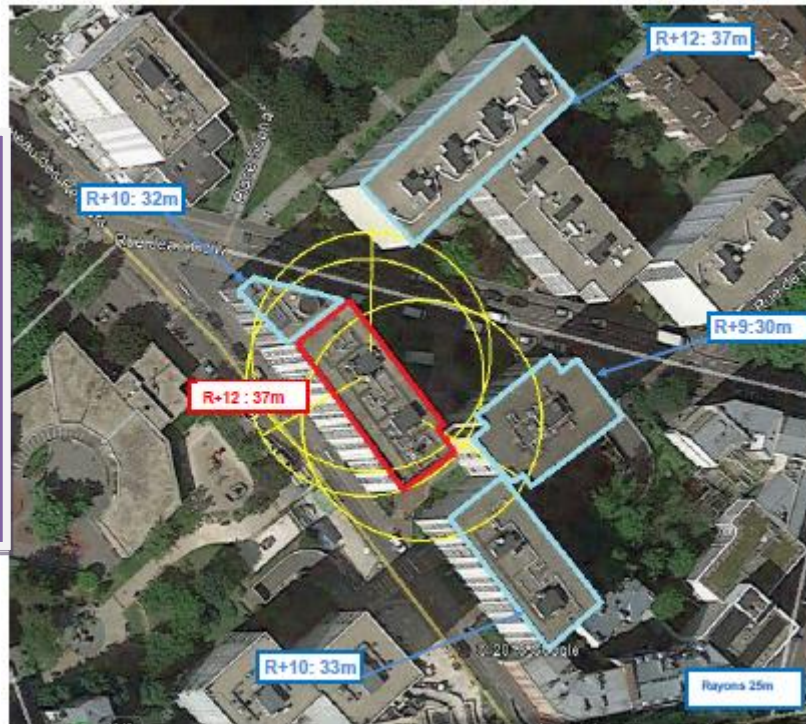
Défavorable

**Carte du site au regard des établissements particuliers
dans un rayon de 100m autour des antennes**



| Nom et type | Adresse | hauteur | Situé dans le lobe principal de l'antenne émettrice* (Oui / Non) | Distance / antenne la plus proche | Estimation du niveau maximum de champ reçu, en V/m |
|-------------------------|--|---------|--|-----------------------------------|--|
| CENTRE D'ACTION SOCIALE | 120 Rue du Château-des-Rentiers 75013 PARIS | 22m | NON | 86m | 1,8 V/m |
| ECOLE MATERNELLE | 103 Rue du Château-des-Rentiers 75013 PARIS | 7m | OUI | 30m | 1 V/m |
| BAT PETITE ENFANCE | 6 Rue Baptiste Renard 75013 Paris | 11m | OUI | 77m | 0,7 V/m |

Carte du site
au regard
des hauteurs
d'immeubles
dans un
rayon de
25m autour
des
antennes



Simulation et conformité au seuil de la Charte

NON FOURNIE

Vue des Antennes Avant/Après

Etat de l'existant :





PARIS

**Direction des Espaces Verts et de l'Environnement
Agence d'Écologie Urbaine**

Etat projeté :



Vue des Azimuts

0°



120°



240°

