

## Téléphonie Mobile

### Fiche de synthèse d'un nouveau site ou d'une modification substantielle d'un site existant

#### Informations générales :

Opérateur	Bouygues	Arrdt	14 <sup>ème</sup>
Nom de site		Numéro	T36268
Adresse du site	93, rue Pernety	Hauteur	R+6 (22.50m)
Bailleur de l'immeuble	Paris Habitat	Destination	habitations
Type d'installation	Nouveau site : une antenne 2G/3G/4G + réservation antennaire		
Complément d'info			
Dossier soumis à Déclaration Préalable ou Permis de Construire ?			Oui (DP)

#### Calendrier de suivi du dossier

Date d'enregistrement à l'Agence d'Ecologie Urbaine (J)	27/01/2020
Date d'envoi de la fiche de synthèse à la Mairie d'arrondissement	13/02/2020
Date limite de réponse de la Mairie d'arrondissement (J+2 mois)	27/03/2020
Historique et contexte	néant

#### Objet de la demande

Motivation de l'opérateur	Pour répondre à la forte croissance de ces nouveaux usages, l'opérateur souhaite renforcer son équipement antennaire. Ainsi, les utilisateurs de la zone pourront bénéficier de débits plus confortables et conformes à leurs usages.		
Détail du projet	Ce projet concerne l'installation de 3 antennes couvrant 2G, 3G et 4G (fréquences 700/800/900/1800/2100/2600 MHz) orientées vers les azimuts 10°, 160° et 270° et 3 antennes de réserve		
Distance des ouvrants	>2m en dessous de l'antenne	Tilts (degrés)	6°
Estimation	10° < 3V/m - 160° < 5V/m - 270° < 3V/m	Vis-à-vis (25m)	néant
Divers			

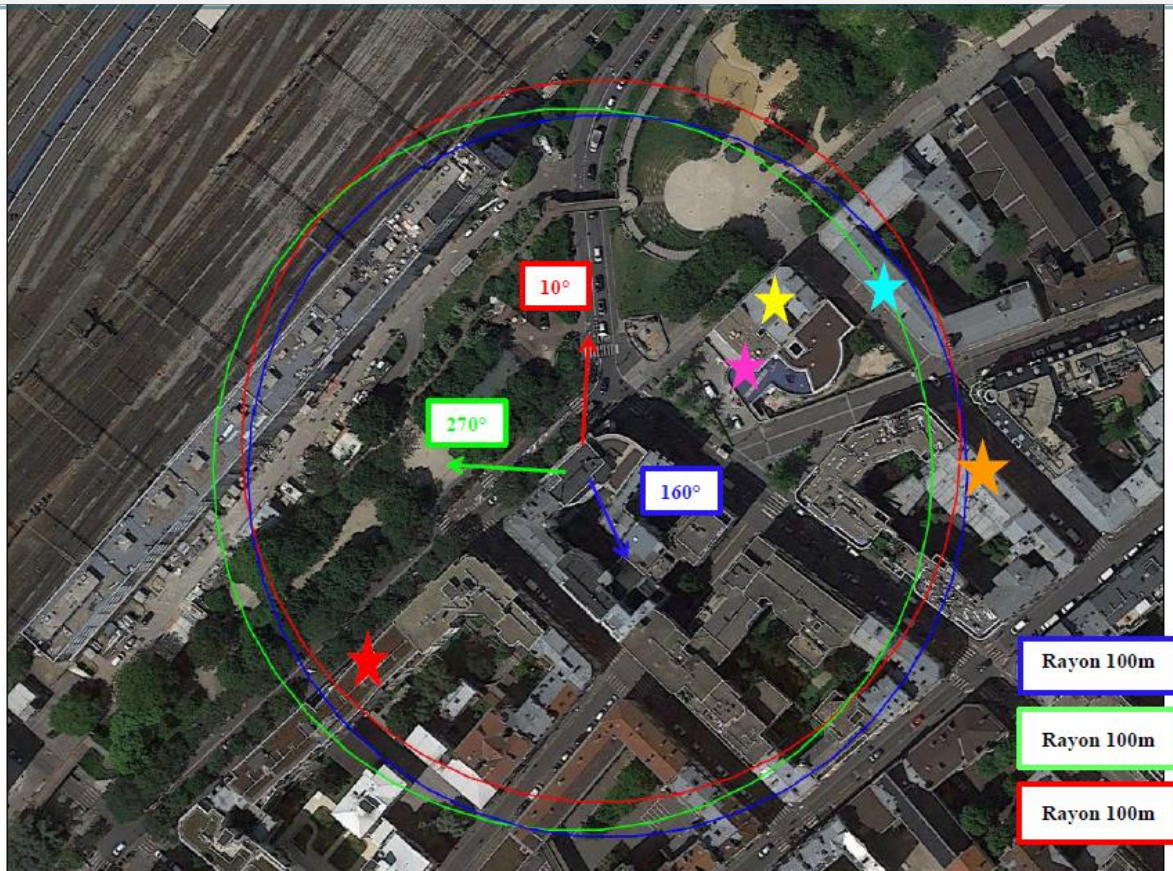
#### Incidence visuelle

Intégration antennaire	Ce projet consiste à installer 3 antennes multi bandes et 3 antennes en réserve intégrées dans des fausses cheminées.		
Zone technique	Les modules techniques de taille réduite seront placés en pied d'antennes, invisibles depuis la rue		
Hauteur antennes/sol	24.40m		

#### Date : Avis de la Mairie d'arrondissement concernée :

Avis Mairie d'arrondissement :		Favorable <input type="checkbox"/>
		Défavorable <input type="checkbox"/>
Conformité de l'AEU en l'absence d'avis		

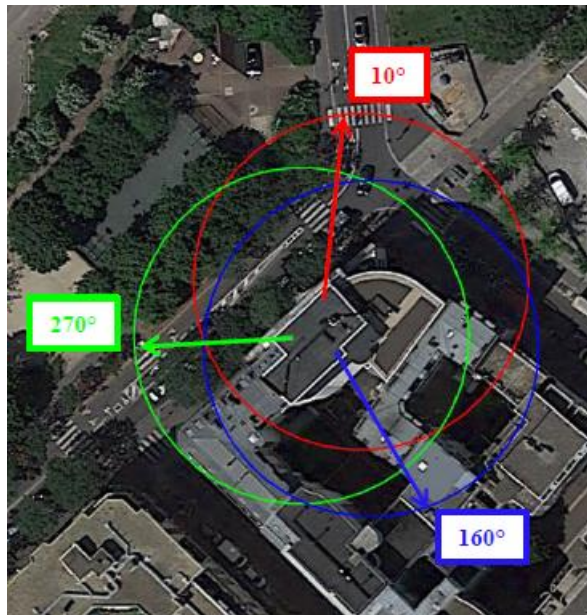
## Carte du site au regard des établissements particuliers dans un rayon de 100m autour des antennes



-  Accueil de jeunes enfants\_X : 598391 Y : 2426273\_ 91 rue Vercingetorix
-  Crèche Collective Municipale \_X : 598498 Y : 2426372\_ 63 Rue Pernety
-  Crèche Collective Municipale \_X : 598488 82 Y : 2426342\_ 82 rue pernety
-  EREA Crocé-Spinelli \_X : 598528 Y : 2426370 \_1 Rue Crocé-Spinelli
-  Ecole Sainte Elisabeth de Plaisance\_X : 598559 Y : 2426321\_ 12 Rue Crocé-Spinelli

Nom et type	Adresse	hauteur	Situé dans le lobe principal de l'antenne émettrice* (Oui / Non)	Distance / antenne la plus proche	Estimation du niveau maximum de champ reçu, en V/m
X : 598391 Y : 2426273 Accueil de jeunes enfants	91 rue Vercingetorix	R+7	NON	69m	0.4903
X : 598498 Y : 2426372 Crèche Collective Municipale	63 Rue Pernety	R+2	NON	70m	2.367
X : 598488 Y : 2426342 Crèche Collective Municipale	82 rue pernety	R+2	NON	50m	1.621
X : 598528 Y : 2426370 EREA Crocé-Spinelli	1 Rue Crocé-Spinelli	R+2	NON	94m	1.249
X : 598559 Y : 2426321 Ecole Sainte Elisabeth de Plaisance	12 Rue Crocé-Spinelli	R+3	NON	100m	0.34

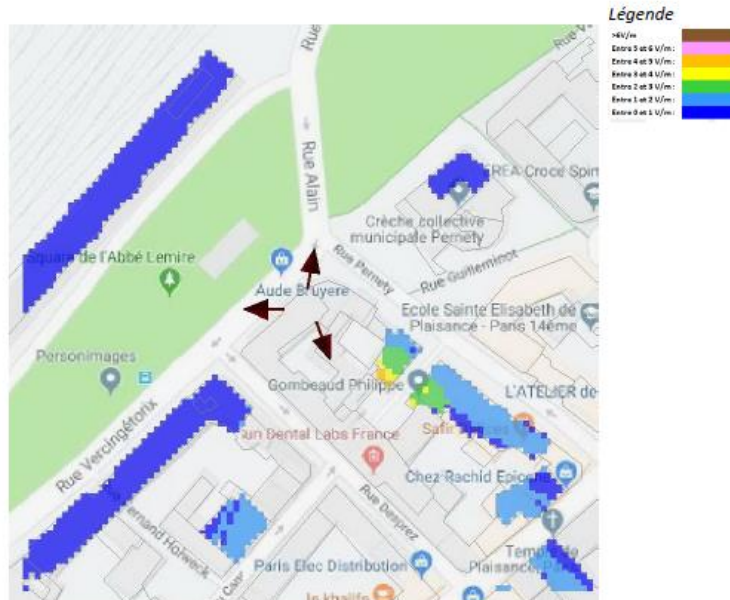
**Carte du site au regard des hauteurs d'immeubles dans un rayon de 25m autour des antennes**



**Simulation et conformité au seuil de la Charte**

b. Azimut 160°

Pour l'antenne orientée dans l'azimut 160°, le niveau maximal calculé est compris entre 4-5 V/m. La hauteur correspondante est de 19,5 m.



**LA SIMULATION RESPECTE LE SEUIL DE LA CHARTE**

Les simulations en espace libre indiquent les niveaux maximums suivants par antenne :

	Azimut 10°	Azimut 160°	Azimut 270°
Niveau maximal	entre 2-3 V/m	entre 4-5 V/m	entre 2-3 V/m
Hauteur	19,5 m	19,5 m	19,5 m

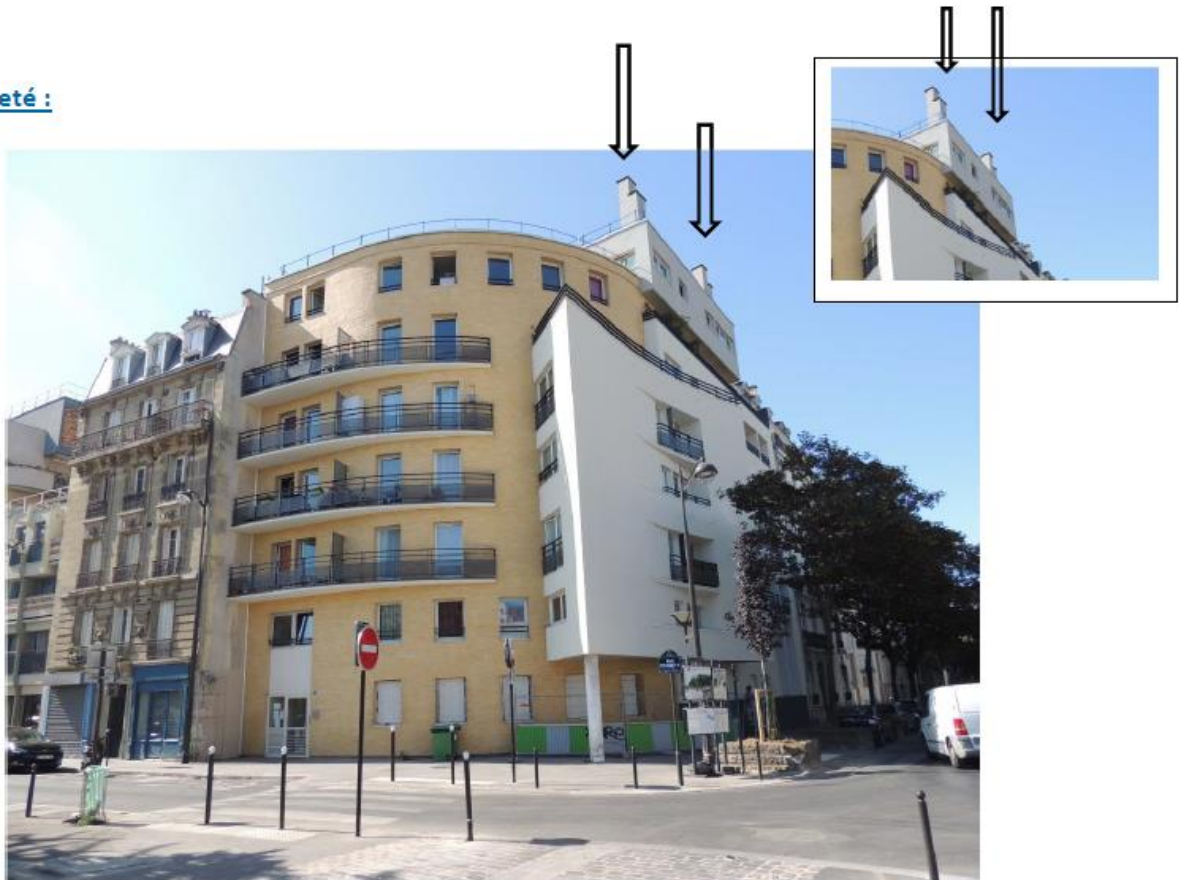
Les niveaux calculés dans l'accueil de jeunes enfants, à 1,5 m de hauteur sont inférieurs à 1 V/m.

**Vue des Antennes Avant/Après**

Etat de l'existant :



Etat projeté :



**Vue des Azimuts**

Azimut 10° :



Azimut 160° :



Azimut 270° :

