

LE MAGAZINE DE LA VILLE DE PARIS

à PARIS

Septembre 2015

HORS-SÉRIE ÉTUDIANTS

Préparez votre rentrée!



Inside, a page in English for foreign students →page 7

S'INFORMER

Forum Étudiant : les clés
pour bien commencer l'année

→page 2

S'ENGAGER

Rencontre avec des jeunes
qui ont choisi de s'investir

→page 4

SE LOGER

Toutes les solutions
pour trouver un toit

→page 6

MAIRIE DE PARIS



ETUDIANTS.PARIS.FR

Mobilité
PARTIR À L'ÉTRANGER

Paris encourage la mobilité internationale en attribuant une bourse aux étudiants sur la base des critères sociaux. À travers son programme Erasmus-Paris, la Ville consacre 1 million d'euros aux élèves inscrits en licence 3, master et doctorat. ■

→ www.etudiantdeparis.fr

Entrepreneuriat culturel

ÉCHANGEZ AVEC LES PROFESSIONNELS

Vous souhaitez créer une start-up, une association ou développer un projet culturel? À la fin du printemps 2016, et pendant trois jours, Créart'up propose aux étudiants de venir dialoguer avec les professionnels de l'entrepreneuriat culturel dans plusieurs lieux de la capitale. ■

→ **Programme et inscriptions sur www.creatup.strikingly.com**

Rendez-vous
UNE NUIT POUR LES ÉTUDIANTS DU MONDE



© Yuji Sogawa

Le 29 octobre, la salle des fêtes de l'Hôtel de Ville accueille la Nuit des étudiants du monde. Des associations seront présentes et des animations sont prévues autour d'un buffet. L'entrée est gratuite sur invitation, à retirer auprès de la Cité internationale universitaire ou du Crous. ■
→ 5, rue de Lobau (4^e). www.etudiantdeparis.fr



© Sophie Robichon/Mairie de Paris

Les étudiants sont attendus sur une trentaine de stands.

Forum

Abordez la rentrée en toute sérénité

Avis aux étudiants : du 8 au 10 septembre, vous êtes attendus sur le parvis de l'Hôtel de Ville.

Paris est une ville où il fait bon étudier. Chaque année, plus de 350 000 étudiants profitent de ses universités de qualité et de son offre culturelle variée. Afin de les accompagner au mieux dans leur rentrée, la Ville organise du 8 au 10 septembre le forum Étudiant à Paris, sur le parvis de l'Hôtel de Ville (4^e). Un événement à ne pas manquer.

Trouver son colocataire ou décrocher un job

Travail, santé, logement, culture, sport, engagement... Il n'y a pas que les actifs qui sont concernés : les étudiants le sont aussi. Ils sont attendus sur la trentaine de stands du forum, où ils seront accueillis et orientés, et où informations et services leurs seront proposés. Et des services, justement, il y en a plein ! Trouver un logement grâce au Crous, faire une demande d'aide au logement, faire la connaissance de son futur colocataire autour d'un café, décrocher un job étudiant – seul ou à plusieurs, grâce aux groupes de *co-searching* –, découvrir les bons plans pour visiter Paris avec les

Kiosques jeunes, s'inscrire à une activité sportive, s'engager auprès d'une association avec la Maison des initiatives étudiantes (MIE) ou encore faire un dépistage rapide du sida sur le stand de l'association Aides...

Concerts, massages : joignez l'utile à l'agréable!

Les étudiants étrangers ne sont pas oubliés : la Cité internationale universitaire sera sur place, et présentera sa plateforme d'accueil dédiée ainsi que ses activités. Et après l'effort, le réconfort ! De nombreuses animations sportives et culturelles sont prévues tout au long du forum. Au programme notamment : une initiation à la radio, des concerts, un simulateur de conduite, mais aussi des food trucks, des massages gratuits, de la réflexologie et une fresque murale... De quoi aborder la rentrée en toute sérénité! ■

→ **De 9 h 30 à 18 h, fermeture du stand logement à 17 h 30. Concerts les mardi et mercredi soir à partir de 18 h 30. Café-coloc tous les jours, de 16 h à 18 h. www.etudiantdeparis.fr**

Prévention

Une permanence à votre écoute

Pression, solitude... L'association Apaso propose un soutien psychologique aux étudiants.

C'est dans les locaux du Crous, dans le 20^e arrondissement, que l'Association pour la prévention, l'accueil, le soutien et l'orientation (Apaso) a ouvert son antenne dédiée aux étudiants en difficulté et en souffrance. Financée par la Ville, cette permanence confidentielle et gratuite, implantée dans la capitale depuis 2012, est née du constat de l'existence d'un mal-être chez certains jeunes. Deux après-midi par semaine, Jean-Christophe Pattyn, psychologue clinicien, reçoit des

étudiants de tous horizons. « Ces jeunes viennent chercher un apaisement face à la pression des études ou à cause de la solitude qu'ils peuvent connaître lorsqu'ils arrivent à Paris », explique-t-il. Le psychologue les accompagne, et les oriente parfois vers un médecin ou les services sociaux du Crous. ■

→ **Les mardis et mercredis de 16 h à 20 h. 109-111, rue de Ménilmontant (20^e). Tél. 01 40 47 55 47, etudiants@apasofr, www.apasofr**



© Émilie Chaix/Mairie de Paris

Un psychologue reçoit les étudiants deux après-midi par semaine.

Centres de santé

Un médecin près de chez soi

Répartis dans toute la capitale, les centres de santé proposent des soins dentaires, ophtalmologiques, dermatologiques et gynécologiques aux tarifs conventionnels du secteur 1 (sans dépassement d'honoraires) et pratiquent le tiers payant (pas d'avance de frais). Ils facilitent ainsi aux étudiants l'accès aux médecines généralistes et spécialisées. Et pour ceux disposant de faibles ressources, des consultations gratuites en médecine générale sont accessibles dans

les centres médico-sociaux. En décembre prochain, la Fondation Santé des étudiants de France inaugurera dans le 5^e, avec le soutien de la Ville, le centre Colliard, une Maison de santé pour les étudiants fragilisés. Y seront notamment proposés des consultations en nutrition et en addictologie, ainsi qu'un hébergement en studios équipés en domotique, pour les étudiants handicapés physiques dépendants. ■
→ **Paris.fr**

Sécurité sociale étudiante

QUEL ORGANISME CHOISIR?



© Sophie Robichon/Mairie de Paris

Vous poursuivez des études dans l'enseignement supérieur? Lors de votre inscription, vous devez obligatoirement vous affilier à la sécurité sociale étudiante. Deux organismes sont à votre disposition : La Mutuelle des étudiants (LMDE) et la Société mutualiste des étudiants de la région parisienne (Smerep). ■
→ www.lmde.com, www.smerep.fr

Concertation
AMÉLIORER L'ACCÈS AUX SOINS

En mai dernier, la Ville de Paris a réuni tous les acteurs de la santé étudiante – mutuelles, universités, Crous, associations – pour améliorer l'accès aux soins pour les jeunes en prenant en compte leurs besoins. ■

À savoir
ADHÉRER À UNE COMPLÉMENTAIRE

Pour une meilleure prise en charge de vos frais de santé, vous pouvez adhérer à une complémentaire santé. La Région Île-de-France propose à certains étudiants boursiers un chèque santé de 100 euros pour les aider à en financer une. Existente également l'Aide pour une complémentaire santé (ACS) et la Couverture maladie universelle complémentaire (CMU-C). ■
→ www.ameli.fr

La Maison des initiatives étudiantes (photos du bas) accueille plus de 250 associations, parmi lesquelles Radio Campus Paris, présidée par Mélanie Péclat (ci-contre) et le Refedd, présidé par Oriane Cébile (p. 5, en haut à dr.). Autre type d'engagement, l'action municipale, avec le Conseil de Paris des étudiants (p. 5, au centre).

© Émilie Chaix/Mairie de Paris



© Maison des initiatives étudiantes



© Sophie Robichon/Mairie de Paris



© Deborah Lesage/Mairie de Paris

© Émilie Chaix/Mairie de Paris



© Maison des initiatives étudiantes

Ils ont choisi de s'investir

Acteurs associatifs, élus étudiants... Rencontre avec ces jeunes qui s'engagent.

Il est 10 heures du matin, la journée débute à la Maison des initiatives étudiantes (MIE) Bastille, dans le 3^e arrondissement. Ici, ce sont plus de 250 associations aux activités variées qui cohabitent ponctuellement. Toutes bénéficient gratuitement des ressources nécessaires à la réalisation de leurs projets : domiciliation du siège social, salles de réunion, bureaux associatifs, stations de montage, centre de documentation... Pour s'inscrire, il suffit d'être une association majoritairement composée d'étudiants et dont l'action se déroule, même partiellement, sur le territoire parisien. S'engager ? « C'est bénéfique pour

la collectivité mais aussi très formateur pour le parcours des étudiants, constate Estelle Bazireau, directrice adjointe de la MIE. Ils développent des compétences en structuration de projets, en gestion de groupes... »

« Un lieu formidable pour rencontrer d'autres associations. »

Un bilan gagnant-gagnant obtenu grâce au soutien important que leur fournit la MIE, en plus des locaux : rendez-vous individuels et téléphoniques, aide à la recherche de financements, aide à la

réalisation d'un dossier de présentation...

Avec pas moins d'une soixantaine d'émissions dans tous les domaines, Radio Campus Paris, association résidente à la MIE, émet tous les jours de 17 h 30 à 5 h 30 sur 93.9 FM. « Son objectif premier consiste à former des étudiants bénévoles à la radio. Mais elle s'adresse aussi à ceux qui arrivent dans la " jungle parisienne " pour les aiguiller un peu, explique Mélanie Péclat, sa présidente. Ici, nous sommes vraiment accompagnés. C'est un lieu formidable pour rencontrer d'autres associations. » Doctorante, Mélanie avait envie de consacrer du temps à un projet qui offre à d'autres la chance de s'exprimer. « J'avoue avoir bien plus appris de choses pratiques dans le bureau d'une association étudiante que durant mes dix années de fac ! » s'amuse-t-elle. Pour Oriane Cébile, étudiante à Sciences Po et présidente, à 22 ans, du Refedd, un réseau d'une centaine d'associations étudiantes engagées dans le domaine du développement durable – également résidente à la MIE –, le bénévolat associatif est très enrichissant

aussi. « C'est un bon moyen de se former, on travaille avec beaucoup de personnes motivées et on développe vraiment des initiatives sympas », témoigne-t-elle.

Conseils et aide financière
Chaque année, la MIE accompagne environ 300 projets, dont la moitié n'a pas encore pris la forme d'une association. « Parler de son projet, c'est aussi un moyen de le faire avancer », estime Camille Désormeau, responsable de la MIE-Labo 13, une antenne qui met notamment l'accent sur les initiatives de solidarité internationale et de développement durable. C'est pour renforcer la création

associative étudiante que la Ville de Paris a mis en place, en 2012, le Kit-à-se-lancer. Après sélection, il offre une aide de 500 euros aux étudiants franciliens qui souhaitent créer une association ou qui l'ont créée depuis moins de trois mois. « Il ne s'agit pas uniquement d'un soutien financier, précise Camille Désormeau, ce sont aussi des conseils individualisés à la création. Chaque candidat est reçu pour parler de son projet, de ses statuts, du financement. » Entre 60 et 70 projets sont ainsi soutenus chaque année. À la rentrée universitaire 2015, une nouvelle antenne, la MIE-Labo 6, sera spécifiquement dédiée à la

création audiovisuelle, avec un plateau de tournage, des salles de post-production, une cabine speak...

S'investir dans l'action municipale

Pour certains, l'engagement passe par le débat démocratique municipal. C'est l'objectif d'Étudiants de Paris-Le Conseil, une instance composée d'élus étudiants, d'organisations et d'associations étudiantes parisiennes. Elle est consultée chaque année sur un thème de la politique municipale. En 2015, le Conseil a travaillé sur l'égalité hommes-femmes, les discriminations et le vivre-ensemble, et sur l'environnement et le climat. Hugo Garros, 26 ans, anime le débat sur le thème des infrastructures durables : « L'objectif est de recueillir des propositions concrètes, comme la végétalisation des campus ou la mise en place de Scootlib'. » À l'automne, l'ensemble de ces propositions sera transmis à la maire. Certaines pourront faire l'objet d'un vote au Conseil de Paris. ■
➔ MIE Bastille : 50, rue des Tournelles (3^e), tél. 01 49 96 65 30, mie@paris.fr, Mie.paris.fr, www.etudiantdeparis.fr

ZOOM

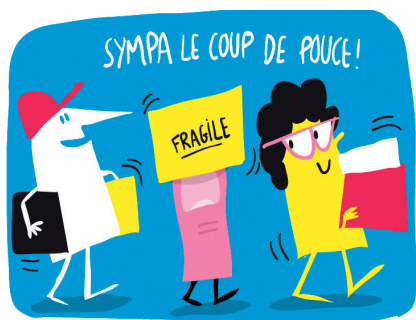
EFFECTUEZ VOTRE SERVICE CIVIQUE

Vous faites quoi ces prochains mois ? Dans le cadre du dispositif national du Service civique, la Ville de Paris recrute des jeunes entre 18 et 25 ans, sans qualification et jusqu'à bac + 5, pour des missions de six à douze mois, vingt-quatre heures par semaine. Les missions sont variées : visites aux personnes âgées, animation citoyenne, environnement, accessibilité, éducation... Les volontaires bénéficient d'une indemnisation de 465,83 euros par mois, qui peut être majorée en fonction des critères sociaux. ➔ Paris.fr/servicecivique

Handicap
DES LOGEMENTS ADAPTÉS

Une nouvelle résidence étudiante a ouvert ses portes au 93, boulevard du Montparnasse (6^e). Les 36 logements sont accessibles aux personnes handicapées et à mobilité réduite. Huit studios domotisés ont été spécialement conçus pour des situations de handicap moteur important. ■
→ Paris.fr/handicap

S'installer
L'AIDE, C'EST QUOI?



L'Aide à l'installation dans un logement pour les étudiants (AILE), mise en place par la Ville de Paris, donne un coup de pouce à ceux qui ne bénéficient pas d'un logement social et qui doivent trouver un appartement dans le parc privé. D'un montant forfaitaire de 900 euros, elle est attribuée aux boursiers sur critères sociaux du Crous parisien. ■
→ Tél. 39 75, Paris.fr

Aides
RÉDUISEZ LE MONTANT DE VOTRE LOYER

Vous êtes locataire, colocataire ou sous-locataire? Renseignez-vous sur les aides auxquelles vous pouvez prétendre pour réduire le montant de votre loyer. Pour les étudiants qui n'ont pas de garant, la Caution locative étudiante (CLE) propose une caution solvable, sous conditions. ■
→ www.caf.fr, www.lokaviz.fr

Hébergement
Des solutions à tous les étages

La Ville de Paris crée 1 000 logements par an pour les étudiants. Tour d'horizon.

LES RÉSIDENCES UNIVERSITAIRES DU CROUS DE PARIS

Ce sont près de 6 000 logements intra-muros (studios, T1 ou T2 meublés) qui sont répartis sur 66 résidences. Les étudiants parisiens doivent être éligibles aux bourses sur critères sociaux et avoir un niveau compris entre la première année de licence et la deuxième année de master ou équivalent.
→ www.crous-paris.fr

LA CITÉ INTERNATIONALE UNIVERSITAIRE DE PARIS

Elle accueille près de 6 000 étudiants et pas moins de 140 nationalités dans ses 40 maisons. Tous ses occupants sont étudiants en master au minimum, chercheurs, artistes ou sportifs de haut niveau. Il faut également justifier d'une inscription dans un établissement de l'enseignement supérieur d'Île-de-France, ou venir à Paris faire un stage dans le cadre de son cursus. Des commissions d'admission se tiennent chaque mois en fonction des disponibilités.
→ www.ciup.fr, rubrique « S'inscrire ».



Près de 6 000 logements sont répartis dans 66 résidences universitaires parisiennes.

LES COLOCATIONS SOLIDAIRES

Mises en place par l'Association de la fondation étudiante pour la ville (Afev), les Kaps – ou « Koloc' » à projets solidaires – permettent aux étudiants de vivre dans des logements à prix réduit en s'engageant au sein de leur quartier dans un projet solidaire culturel, éducatif ou de santé. Autre dispositif, CoopColoc aide les étudiants boursiers d'Île-de-France en proposant des appartements entièrement meublés en colocation au cœur de Paris, entre 550 et 600 euros par mois.
→ www.kolocsolidaire.org, www.coopcoloc.fr

LES FOYERS DE JEUNES TRAVAILLEURS

Ils proposent des hébergements temporaires meublés, de la chambre individuelle à l'appartement partagé en passant par le studio. Ils sont destinés aux jeunes âgés de 16 à 25 ans (parfois 30 ans) salariés, apprentis, en formation, à la recherche d'un emploi et étudiants (environ 20 % des places leurs sont réservés). ■
→ www.fjt-idf.fr



Students finding out about the services on offer at the Cité internationale.

Arrival
Students of the world, welcome!

The Cité internationale universitaire de Paris can help you with all administrative formalities.

It's a miniature universe where you can travel around the world in 34 hectares. The *Cité internationale universitaire de Paris* (14th arrondissement) is a heritage site conjugating student life and studies. The 40 country pavilions that frame its lawns form a new world geography where India is neighbours with Brazil. Each year, students of more than 140 different nationalities are welcomed here to receive advice and guidance.

A one-stop-shop to simplify settling in

When you arrive in a new country, it's not always easy to navigate all the paperwork. To help foreign students (residents or not), the *Cité internationale*, in partnership with the City of Paris, has been running a customised welcome service since 2002. "All administrative procedures are grouped in one place," says Chinmayee, a student who arrived in Paris from India two years ago. This year, the foreign student reception service will be open from September 14th until November 25th. Students can use this service to obtain or renew

their residence permits, to search for housing with the help of the *Caisse d'allocations familiales* (CAF) or to find out about the help available to them. Transport tickets can be bought here from the RATP, and information on learning French and cultural activities in Paris is also provided. "These services simplify getting settled in the Cité internationale, but also more generally in Paris," explains Beverley Margaria, Director of Guidance for International Students. The service is multilingual, with over a dozen languages spoken. Last year, Chinmayee welcomed newcomers to the *Cité internationale*, including fellow students from India who are not always proficient in French when they arrive. Her way of becoming, in turn, an ambassador for Paris. ■

* Don't worry if you can't make it; this service remains open all year round. But note that the partners (the RATP, CAF, cultural partners) won't be present.

→ From Monday to Friday, 9am to 4:30pm. 17, boulevard Jourdan (14^e). www.ciup.fr/access

Shows
OPERA TICKETS
Are you under 28 years of age? The *Opéra national de Paris* offers 25,000 seats at a special rate of 10 euros each for 13 performances in the 2015/2016 season before their official premieres. Reservations can be made from August 27th. ■
→ www.operadeparis.fr

Assistance
ASSOCIATIVE SUPPORT
Just arrived in Paris? Need help with the first steps? Several associations for foreign students, such as the *Union des étudiants vietnamiens de France* and the *Association des étudiants africains de la Sorbonne*, are here to help. ■
→ www.etudiantdeparis.fr

Leisure time
FIND THE BEST DEALS



No need to break the bank to participate in a sport, watch a play or visit an exhibition! Head to the Tourist Office's website for tips on the latest deals, discounts and freebies. Paris is out there just waiting to be discovered! ■
→ en.parisinfo.com

MAIRIE DE PARIS



ÉTUDIANT
À PARIS

UDIANT
PARIS

ÉTUDIANT
À PARIS

ÉTUDIAN

É

C'EST LA RENTRÉE !

8-9-10 septembre
à partir de 9h30

Parvis de l'Hôtel de Ville

FORUM LOGEMENT CROUS · CAFÉ COLOC · JOBS ÉTUDIANTS
CONCERTS · FOOD TRUCKS · BONS PLANS & PLUS ENCORE

www.etudiantdeparis.fr

ÉTUDIA
À PAR

à PARIS HORS-SÉRIE ÉTUDIANTS

Directeur de la publication Jean-Marie Vernat **Comité éditorial** Raphaël Chambon, Caroline Heloin, Tina Biard, Zohra Ramdani **Directeur de la rédaction** Patrice Tourne **Rédacteur en chef** Stéphane Bessac **Secrétaire de rédaction** Caroline Thabeault **Rédacteurs reporters** Armelle Pieroni-Christin avec Élise Chevillard, Giles Spence, Aoife Mahon **Assistante de la rédaction** Agnès Voisin **Photographe-iconographe** Émilie Chaix **Direction artistique et réalisation** Rampazzo & Associés (www.rampazzo.com) **Photogravure** Keygraphic **Impression** ACI. Dépôt légal dès parution. **Magazine à Paris** 01 42 76 79 82, magazineaparis@paris.fr, à Paris, 4, rue de Lobau, 75004 Paris.

Couverture : © Émilie Chaix/Mairie de Paris