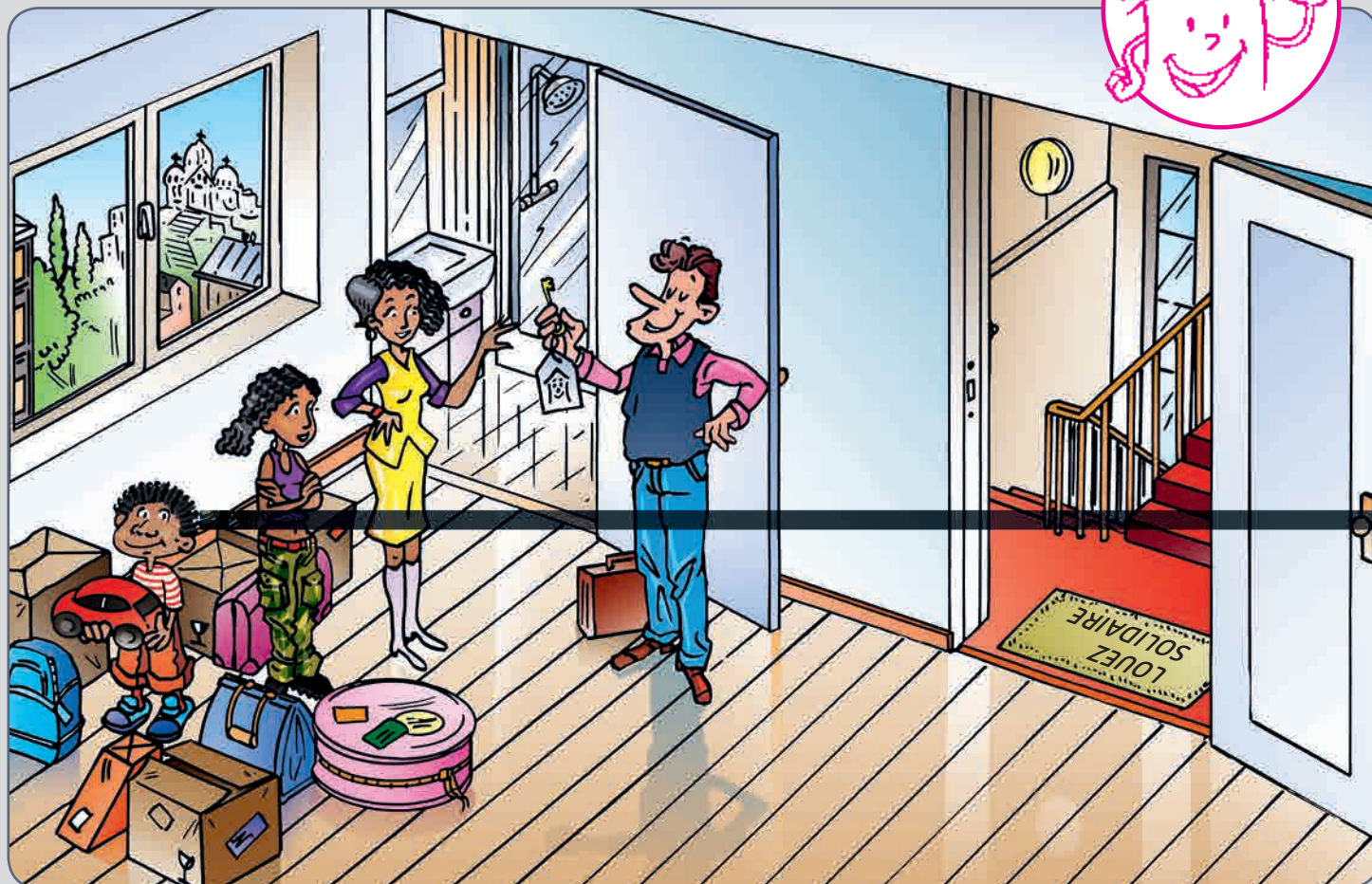




Le guide

Bien vivre dans votre logement

Bienvenue !



Vous venez de vous installer dans un logement : retrouvez dans ce guide des réponses à toutes vos interrogations.

→ Pourquoi bien entretenir votre logement ?

→ Habiter en toute sécurité

→ Pour mieux vivre ensemble

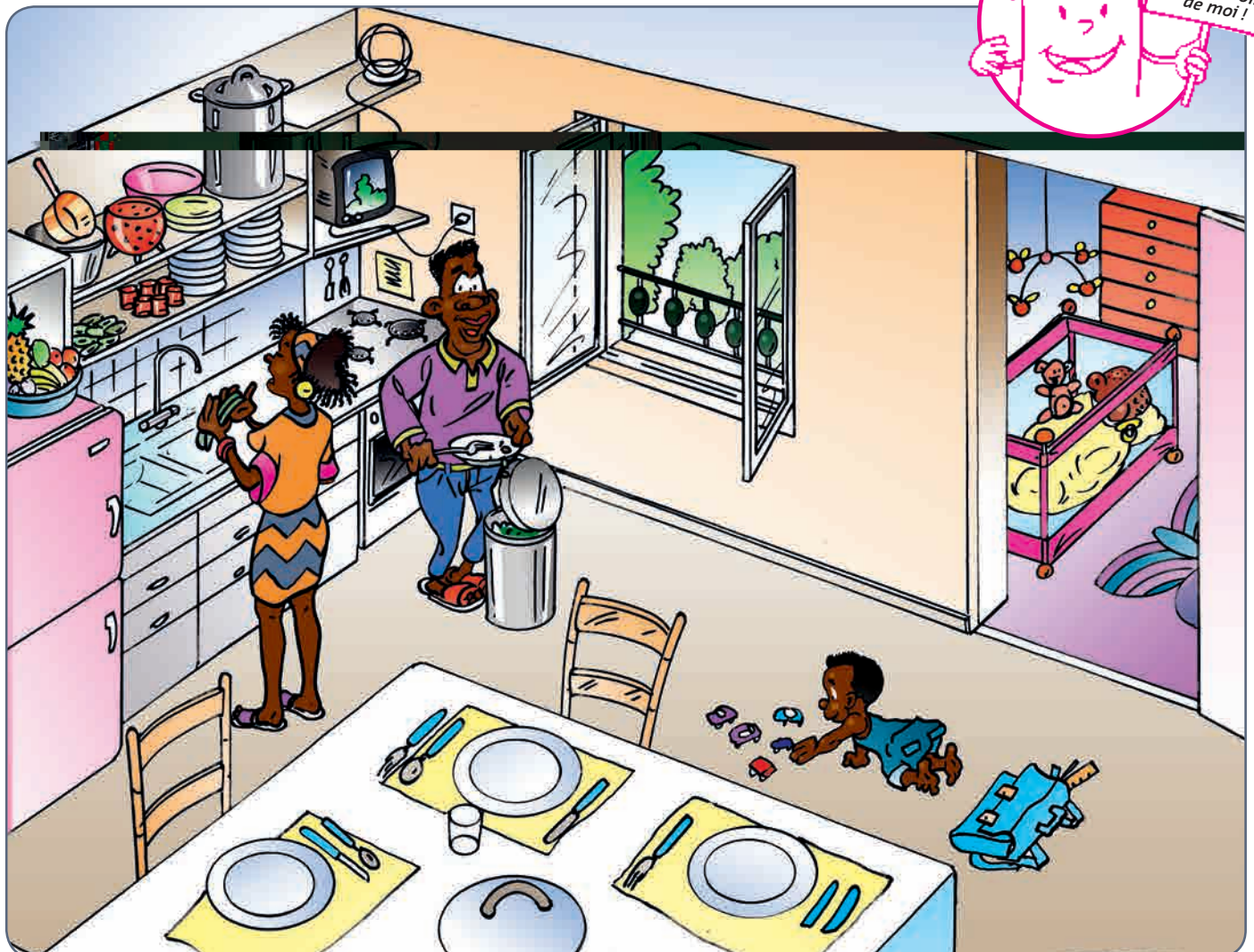
Ainsi que des fiches conseils sur l'entretien du logement, le bricolage, les produits ménagers, les économies d'énergie...



Pourquoi bien entretenir votre logement ?

- Pour vous sentir bien chez vous, aérez tous les jours votre logement et effectuez un ménage régulier : vous conserverez un environnement propre et plus simple à entretenir.
- Les petites réparations (remplacer un joint, déboucher un siphon, etc...) sont à votre charge. Ne tardez pas à les faire ! Plus vous attendez, plus elles vous coûteront cher.
- Au moment de votre départ, si vous n'avez pas réalisé les travaux nécessaires, l'organisme chargé de vous accompagner pourra les faire effectuer mais cela sera à vos frais.

→ Avant votre départ, vous pourrez demander à l'organisme qui vous suit qu'un pré-état des lieux soit réalisé, celui-ci vous informera des réparations que vous devez effectuer avant l'état des lieux définitif de sortie



Habiter en toute sécurité

→ Attention ! Ça sent le gaz !

- Fermez l'arrivée de gaz
- Ouvrez les fenêtres
- Ne produisez ni flamme ni étincelle
- N'utilisez pas d'appareils électriques
- Sortez et téléphonez en dehors de l'appartement au 0 800 47 33 33

→ Protégez vous et protégez vos enfants

- des brûlures : éloignez vos enfants du four, des plaques de cuisson, du fer à repasser, etc.
- des objets dangereux : objets risquant de brûler ou de provoquer un incendie (bougie, allumettes, briquet, ...)
- des produits d'entretien
- des outils de bricolage
- des médicaments ou de l'alcool

→ Les bons réflexes avec l'électricité

- Avant toute intervention sur une lampe ou un appareil électrique, débranchez-le et coupez le courant général avec le disjoncteur
- Ne surchargez pas les multiprises : elles chauffent et peuvent provoquer un incendie
- Evitez les fils qui traînent
- Sécurisez les prises avec des cache-prises pour les jeunes enfants
- Ne déposez rien sur les radiateurs électriques car cela peut entraîner un incendie
- N'oubliez pas d'éteindre les plaques électriques quand vous sortez de votre cuisine ou de votre logement

→ Les bons réflexes avec le gaz

- Vérifiez la date limite d'utilisation du flexible de gaz
- Changez tout tuyau écrasé ou abîmé

→ Ne bouchez jamais les grilles de ventilation



habitat et humanisme



BAIL POUR TOUS



HABITAT
ET SOINS

DIRECTION DE L'ACTION SOCIALE, DE L'ENFANCE ET DE LA SANTÉ

Si vous ne souhaitez plus recevoir cette Lettre, écrivez-nous par courrier à la Direction du Logement et de l'Habitat - Service de la Gestion de la Demande de Logement, 17 boulevard Morland - 75181 Paris Cedex 04 ou par mail à louez-solidaire@paris.fr

Mairie de Paris
paris.fr/louezsolidaire
louez-solidaire@paris.fr

Habitat et Développement Île-de-France
www.hd-idf.fr
N° vert 0 800 50 05 45



Purger un radiateur

Pourquoi purger un radiateur ?

Un radiateur non purgé est bruyant, moins efficace et entraîne une surconsommation qui vous coûte plus cher.

Tous les radiateurs ne se purgent pas (par exemple un convecteur électrique)

Comment savoir si vous avez besoin de purger un radiateur ?

Il suffit de toucher vos radiateurs : s'ils sont chauds en bas et plus froids en haut, la purge est nécessaire.

Il est nécessaire de purger les radiateurs **une fois par an**, au début de l'automne avant de les remettre en fonctionnement.

De quoi avez-vous besoin ?

Une bassine

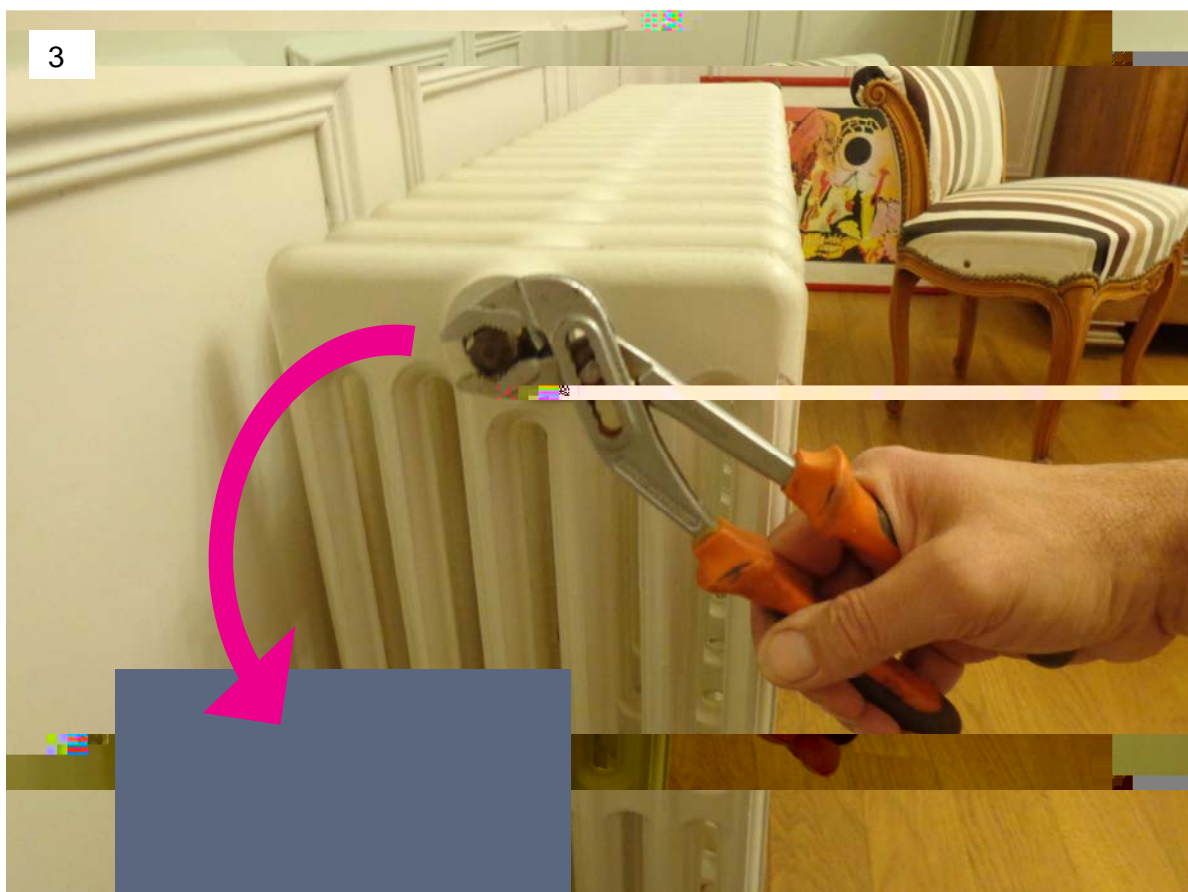
Comment faire?

1

1. Coupez l'arrivée d'eau de votre chaudière (mettez la vanne à la perpendiculaire) ;
2. Mettez un récipient sous le purgeur ;
3. Ouvrez le purgeur avec la pince dans le sens inverse des aiguilles d'une montre jusqu'à ce que vous entendiez un sifflement (l'air commence à s'échapper) ;
4. Refermez le purgeur lorsque quelques gouttes commencent à s'écouler. L'eau peut être grise : c'est tout à fait normal.



Purger un radiateur



Le purgeur

Ne dévissez jamais la molette complètement !

Vous risquez de ne pas réussir à la remettre à sa place.



La gestion du frigo

Comment conserver mes aliments dans le réfrigérateur ?



Ne recongelez jamais un produit décongelé.





La gestion du frigo



Le bon réflexe

- ✓ Ne mettez pas **des plats encore chauds dans le frigo**, attendez qu'ils refroidissent ;
- ✓ Protégez vos plats cuisinés : dans une boîte fermée ou avec un film transparent. Pensez à le faire aussi pour les aliments dans le congélateur ;
- ✓ Ne laissez pas la porte du frigo ouverte trop longtemps ;
- ✓ Ne bouchez pas vos grilles d'aération ;
- ✓ Enlevez les sur-emballages (les cartons autour des yaourts par exemple) des aliments avant de les ranger ;
- ✓ Réglez la puissance de votre frigo selon la température extérieure.

Pourquoi bien entretenir mon frigo ?

L'entretien de votre frigo permet de mieux conserver les aliments. Une bonne conservation de vos aliments limite le développement de microbes alimentaires et conserve leurs qualités nutritionnelles.



Le bon réflexe

- ✓ Nettoyez régulièrement votre frigo avec du vinaigre blanc et une éponge ;
- ✓ Pensez à dégivrer votre congélateur quand cela est nécessaire car cela consomme plus ;
- ✓ Ne congelez pas des aliments dans le compartiment à glaçons.



Aérer le logement

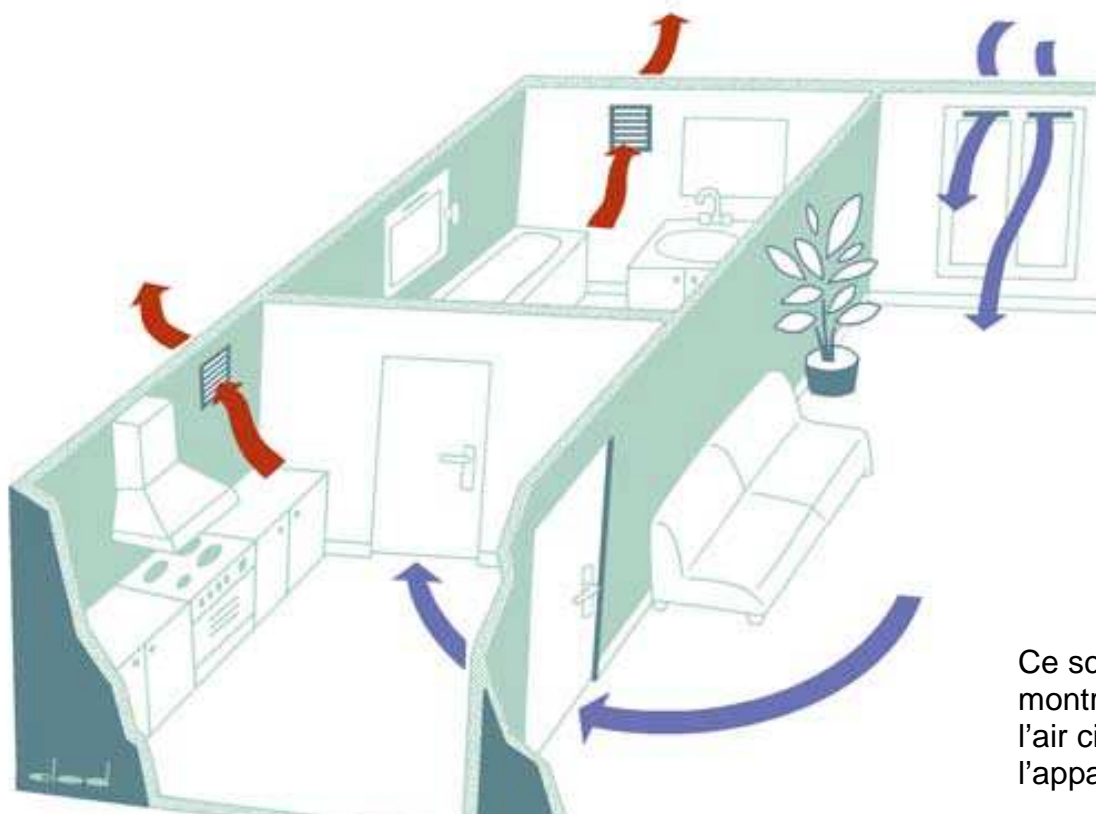
L'aération de votre logement a pour but de préserver la qualité sanitaire de l'air intérieur et d'éviter des dégradations du bâtiment.

L'humidité peut provoquer :

- ✓ Des décollements de papier ;
- ✓ Des moisissures ou écailllements de peinture (voir ci-contre) ;
- ✓ Des mauvaises odeurs.



L'aération doit être générale et régulière : **ouvrez les fenêtres 5 à 10 minutes par jour même en hiver.**



Ce schéma montre comment l'air circule dans l'appartement



Aérer le logement



Les bons réflexes

- ✓ Pensez à éteindre votre chauffage quand vous aérez chaque jour votre logement ;
- ✓ Faites sécher votre linge dans des pièces ventilées et **surtout pas sur les radiateurs ni sur les portes** ;
- ✓ Ne bouchez pas vos grilles d'aération ;
- ✓ Pensez à nettoyer et dépoussiérer vos grilles régulièrement ;
- ✓ **N'obstruez pas les fentes d'aération aux fenêtres et les espaces sous les portes** permettant la circulation de l'air.





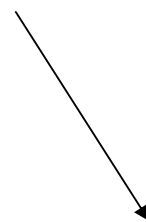
Choisir des produits ménagers



Le bon réflexe

Lisez attentivement les étiquettes : elles contiennent des informations sur les risques et des conseils de prudence.

Symbole de risque



Les symboles de risque les plus courants.

- ✓ **Utilisez des produits respectueux de l'environnement** : les produits verts pour la vaisselle, la lessive et les sols contiennent moins de substances chimiques et ils ne coûtent pas forcément plus chers.





Choisir des produits ménagers

- ✓ **Comparez les prix au poids/litre** et préférez des produits basiques aux produits dits « spécialisés », beaucoup plus chers.
- ✓ **Ne vous laissez pas piéger** par les produits « miraculeux » qui « nettoient sans frotter ».



- ✓ **Ne mettez pas trop de produit.**
- ✓ Les parquets et meubles en bois doivent être nettoyés avec un **produit adapté** (attention, certains parquets ne peuvent pas être entretenus à l'eau, demander conseil à votre organisme).



Le bon réflexe

Vous n'avez pas forcément besoin de produits ménagers industriels pour nettoyer efficacement votre logement.

Voici quelques **gestes malins et économiques** :

- ✓ Le **vinaigre blanc** : il nettoie, désodorise et assainit. Idéal pour nettoyer vos sanitaires, tuyaux et siphons. Vous pouvez le diluer dans de l'eau ou l'utiliser pur ;
- ✓ Le **savon noir** : s'utilise pour les sols, plans de travail et sanitaire. Pas besoin de rincer ;
- ✓ Le **savon de Marseille** : idéal pour laver et détacher vos vêtements à la main.



L'entretien des plaques de cuisson

Pourquoi nettoyer régulièrement vos plaques de cuisson ?

Afin d'augmenter leur durée de vie et de les conserver en bon état.

Comment faire ?

Les plaques électriques classiques :

1. Assurez-vous que la plaque est froide avant de commencer à nettoyer.
2. Essuyez les résidus de nourriture à l'aide d'un chiffon ou d'une éponge.
3. Passez un coton imbibé d'huile alimentaire. Ce geste permet d'éviter l'apparition de tâches de rouille.
4. Essuyez l'excédent d'huile.

Le bon réflexe

Agir vite !

Ne laissez pas les tâches et les liquides cuire ou sécher.



Plaque électrique classique

Les plaques vitrocéramiques ou à induction :

1. Passez une éponge humide quand la table de cuisson est encore tiède puis essuyez avec un chiffon
2. Pour les salissures persistantes (par exemple de la graisse) utilisez un produit adapté puis enlevez les traces à l'aide d'une éponge humide.
3. Entretenez vos plaques régulièrement, en les rinçant bien, pour éviter que les produits de nettoyage et les tâches ne s'incrustent lors de la prochaine cuisson.



Plaque vitrocéramique ou à induction

L'entretien des plaques de cuisson



Le bon réflexe

Utilisez des éponges et des produits détergents adaptés :

pas de grattoir ni d'éponge métallique.



Les plaques fonctionnant au gaz :

1. Nettoyez régulièrement la grille en la retirant et démontez les brûleurs, afin d'éviter leur encrassement.
2. Laissez-les tremper dans votre évier dans une eau savonneuse qui retirera les traces de graisse. Vous pouvez aussi les mettre dans un bain de vinaigre blanc pendant 12 à 24h.
3. Rincez-les et laissez sécher.
4. Nettoyez la grille avec une éponge et du liquide vaisselle.
5. Nettoyez la plaque de la gazinière.

Comment entretenir mon four micro-onde ?

1. Mélangez du vinaigre blanc et de l'eau dans un bol.
2. Mettez le bol au micro-onde et faites-le chauffer 2 minutes dans le micro-onde. Le vinaigre blanc va permettre de décoller les salissures.
3. Retirez le bol.
4. Nettoyez l'intérieur et la porte avec une éponge humide



Il est important de nettoyer **régulièrement** votre micro-onde et de ne pas laisser sécher les tâches.

Déboucher un siphon

Quand déboucher un siphon ?

Si l'évacuation du lavabo ou de l'évier ne s'effectue pas normalement, c'est que votre siphon est peut être bouché. Il n'est pas nécessaire de couper l'arrivée d'eau pour effectuer cette intervention.

De quoi avez-vous besoin ?

Une bassine



Le bon réflexe

Nettoyez **régulièrement** votre lavabo et votre évier avec un produit ménager.

Comment faire ?

1

1. Placez une bassine en dessous du culot, afin de récupérer l'eau et les impuretés restantes.
2. Dévissez le culot du siphon à la main
3. Attendez l'écoulement dans la bassine de l'eau et des impuretés restantes.



Le culot du siphon



Déboucher un siphon

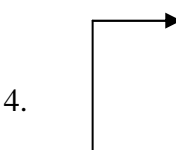
4. Récupérez le **joint d'étanchéité** du culot et du siphon.

4

5. Nettoyez le culot ainsi que l'intérieur du siphon

6. Remettez en place le joint d'étanchéité et revissez le siphon

4.



Le joint d'étanchéité

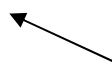
7. Ouvrez l'eau pour vérifier qu'il n'y ait aucune fuite avant la remise en place

6



Le bon réflexe

Pour éviter de boucher l'évier, **achetez et installez une grille** sur la bonde de l'évier (attention à vérifier la taille de la bonde)



La grille sur le siphon



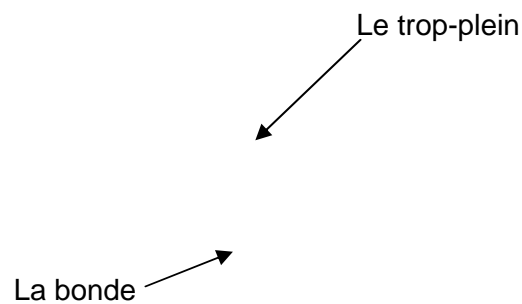
Déboucher un évier

De quoi avez-vous besoin ?



Comment faire ?

1. Bouchez l'orifice du trop-plein avec une bande de ruban adhésif large afin que l'air ne passe pas.
2. Faites couler quelques centimètres d'eau au fond de l'évier.
3. Positionnez la ventouse sur la bonde (le trou d'évacuation).



1



Déboucher un évier

4. Appuyez fermement puis soulevez et descendez la ventouse afin qu'il y ait un appel d'air et que le bouchon (les restes de nourritures coincés) ressorte.

5. Répétez ce mouvement jusqu'à ce que l'évier se vide totalement.

6. Si l'évier n'est toujours pas débouché, vous pouvez, en dernier recours, démonter le siphon (se reporter à la fiche : *déboucher un siphon*).



Le bon réflexe

Jetez vos restes de nourriture dans la poubelle. Tout ce qui passera dans l'évier, même petit, finira par le boucher.





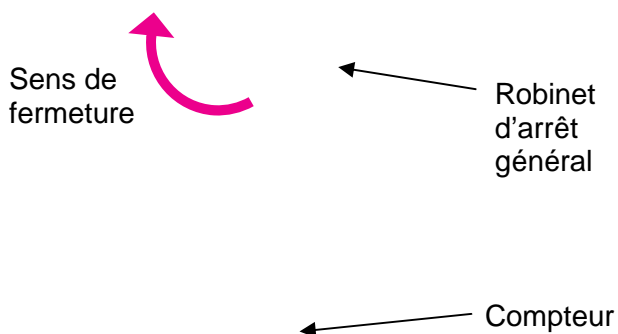
La fuite d'eau

Que faire en cas de fuite d'eau ?

1. Mettez un récipient sous la fuite.
2. Fermez le robinet d'arrêt général qui est le plus souvent situé à côté du compteur, ou sur le palier.
3. Alerte votre organisme par téléphone.

1

2



Il est très important d'agir vite !

Comment détecter une fuite d'eau ?

3

Détecter une fuite d'eau n'est pas toujours évident :

- ✓ Vérifiez si vos murs et vos plafonds ne sont pas mouillés à certains endroits.
- ✓ Vérifiez régulièrement sous l'évier, sous le lavabo et dans les toilettes (chasse d'eau fuyante).
- ✓ Si vous remarquez sur votre compteur une augmentation anormale de la consommation d'eau et de vos factures : inquiétez-vous !

5





La fuite d'eau

Les bons réflexes

- ✓ Ne jetez rien dans les éviers, lavabos et toilettes, qui pourrait les boucher et provoquer des fuites ;
- ✓ En cas de fuite, pensez à mettre un récipient pour récupérer l'eau ;
- ✓ **Prévenez systématiquement votre organisme sans perdre de temps.**



Remplacer un joint en silicone

Pourquoi remplacer un joint en silicone ?

Au fil du temps les joints en silicone peuvent se dégrader, devenir noir et de la moisissure peut apparaître. Autour du bac de douche, du lavabo, de la baignoire ou des sanitaires, le joint permet d'assurer une étanchéité efficace. S'il est détérioré, les dégâts (fuites, infiltrations...) peuvent être importants.

A quel moment le faire ?

Lorsque le joint est décollé ou moisi.

De quoi avez-vous besoin ?



Le bon réflexe

Ne laissez pas d'eau stagnante sur les joints. Ils risqueraient de moisir !



Comment faire ?

1. Enlever l'ancien joint

Coupez minutieusement au cutter les bordures de l'ancien joint puis enfoncez la pointe d'un tournevis à tête plate dans le joint pour le décoller en soulevant le tournevis vers le haut.

Attrapez un bout du joint avec vos doigts et tirez le joint qui devrait se décoller tout seul.

2. Nettoyer et dégraisser

Enlevez les restes de silicone et de poussière en grattant avec l'éponge. Dégraissez ensuite la surface en mouillant l'éponge de vinaigre blanc. Séchez la surface propre avec un chiffon sec.

1.

2.



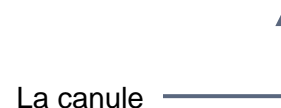
Remplacer un joint en silicone

3. Préparer la cartouche

Coupez l'extrémité de la cartouche comme indiqué sur sa notice, avec un cutter (a), puis vissez la canule dessus. Vous couperez la canule en fonction de la largeur du joint désiré (b). Introduisez la cartouche dans le pistolet.

3. (a)

3. (b)



4.

4. Protéger la surface

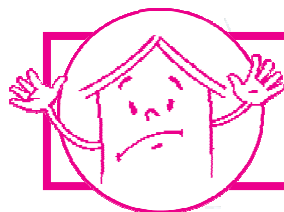
Posez une bande d'adhésif décollable facilement le long du joint à refaire, pour que le silicone ne déborde pas.

5. Poser le joint

5.

Appuyez sur la gâchette du pistolet et déposez soigneusement un filet de silicone à l'endroit de la jointure. Pour éviter que le silicone durcisse trop rapidement, travaillez sur de petites surfaces.

Enlevez ensuite l'adhésif délicatement.



Soyez précis, sinon **vous risquez d'endommager le nouveau joint** et de devoir recommencer.

6. Lisser le joint

7.

Vous pouvez lisser le joint simplement avec votre doigt légèrement mouillé.



7. Délai d'attente : 15 minutes

Attendez avant d'utiliser l'eau : laissez bien sécher pour que le nouveau joint soit complètement étanche.



Si vos joints sont abîmés, remplacez-les au moment de rendre votre logement.



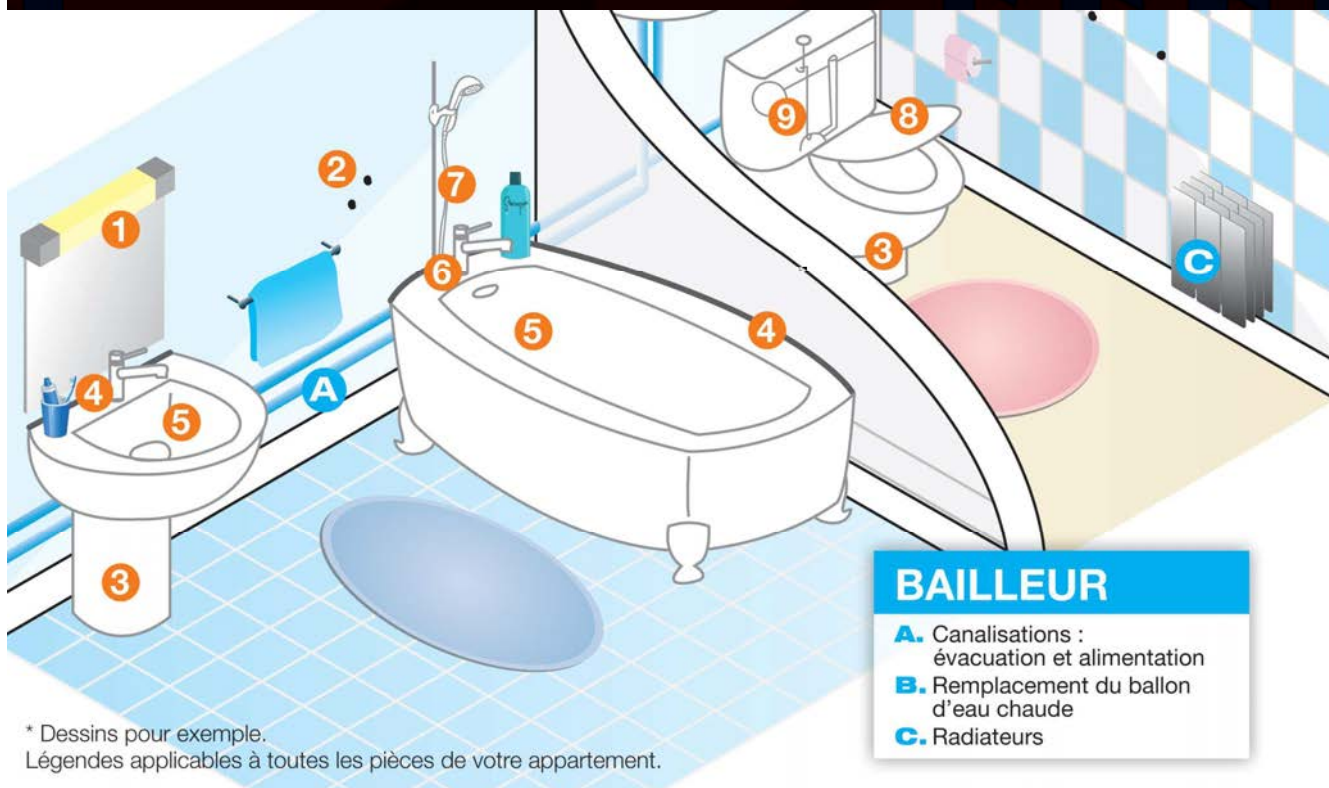
Qui fait quoi ?

Comment se répartissent les réparations entre vous et l'organisme (ou le bailleur) ?

Salle de bain, toilettes*

LOCATAIRE

1. Remplacement néons et ampoules
2. Rebouchage des trous
3. Débouchage des canalisations
4. Joint et mastic
5. Nettoyage des...



BAILLEUR

- A. Canalisations : évacuation et alimentation
- B. Remplacement du ballon d'eau chaude
- C. Radiateurs

* Dessins pour exemple.
Légendes applicables à toutes les pièces de votre appartement.



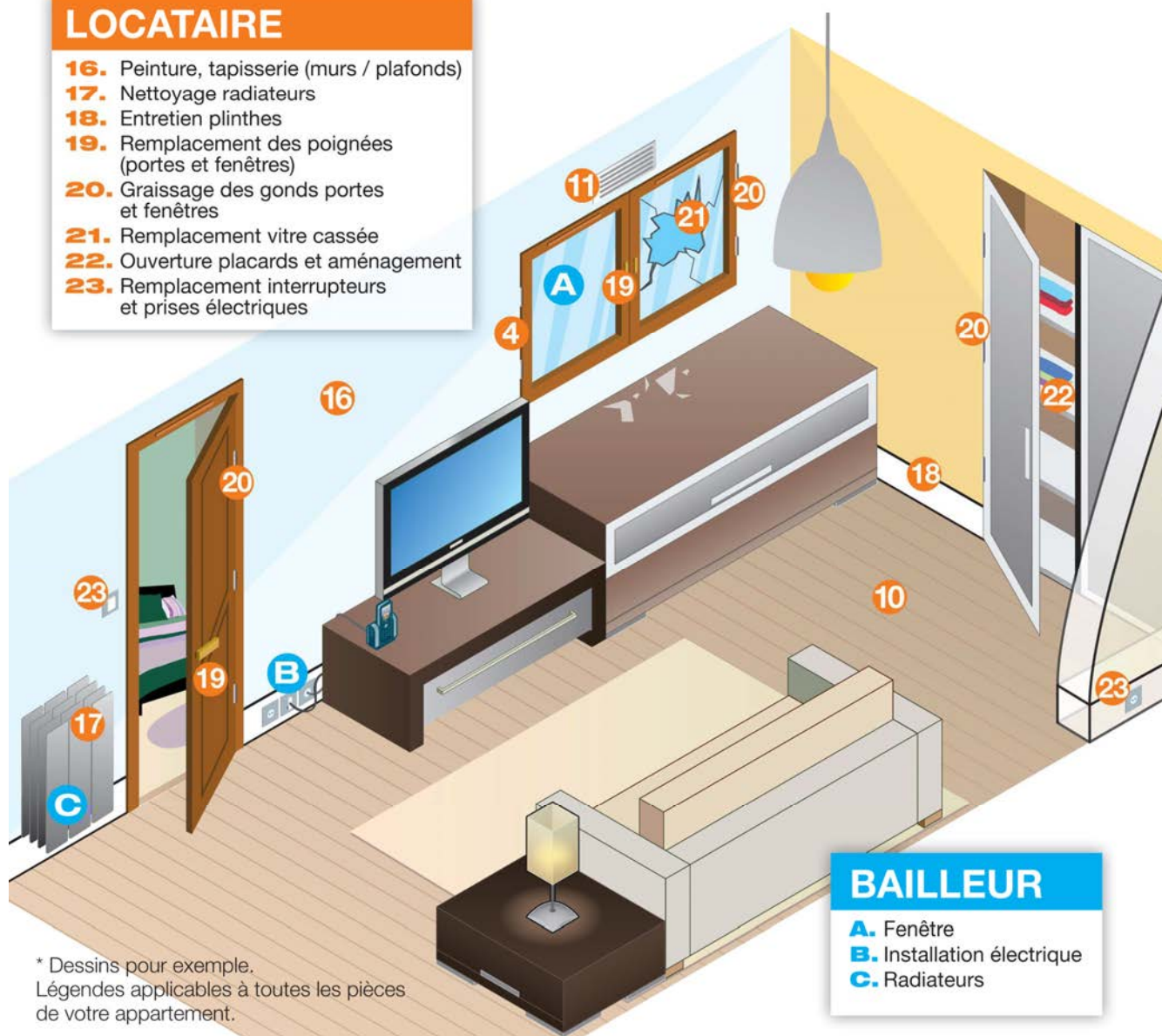
Qui fait quoi ?

Comment se répartissent les réparations entre vous et l'organisme (ou le bailleur) ?

Séjour, chambres*

LOCATAIRE

- 16. Peinture, tapisserie (murs / plafonds)
- 17. Nettoyage radiateurs
- 18. Entretien plinthes
- 19. Remplacement des poignées (portes et fenêtres)
- 20. Graissage des gonds portes et fenêtres
- 21. Remplacement vitre cassée
- 22. Ouverture placards et aménagement
- 23. Remplacement interrupteurs et prises électriques



* Dessins pour exemple.
Légendes applicables à toutes les pièces de votre appartement.

BAILLEUR

- A. Fenêtre
- B. Installation électrique
- C. Radiateurs

Crédits : RIVP





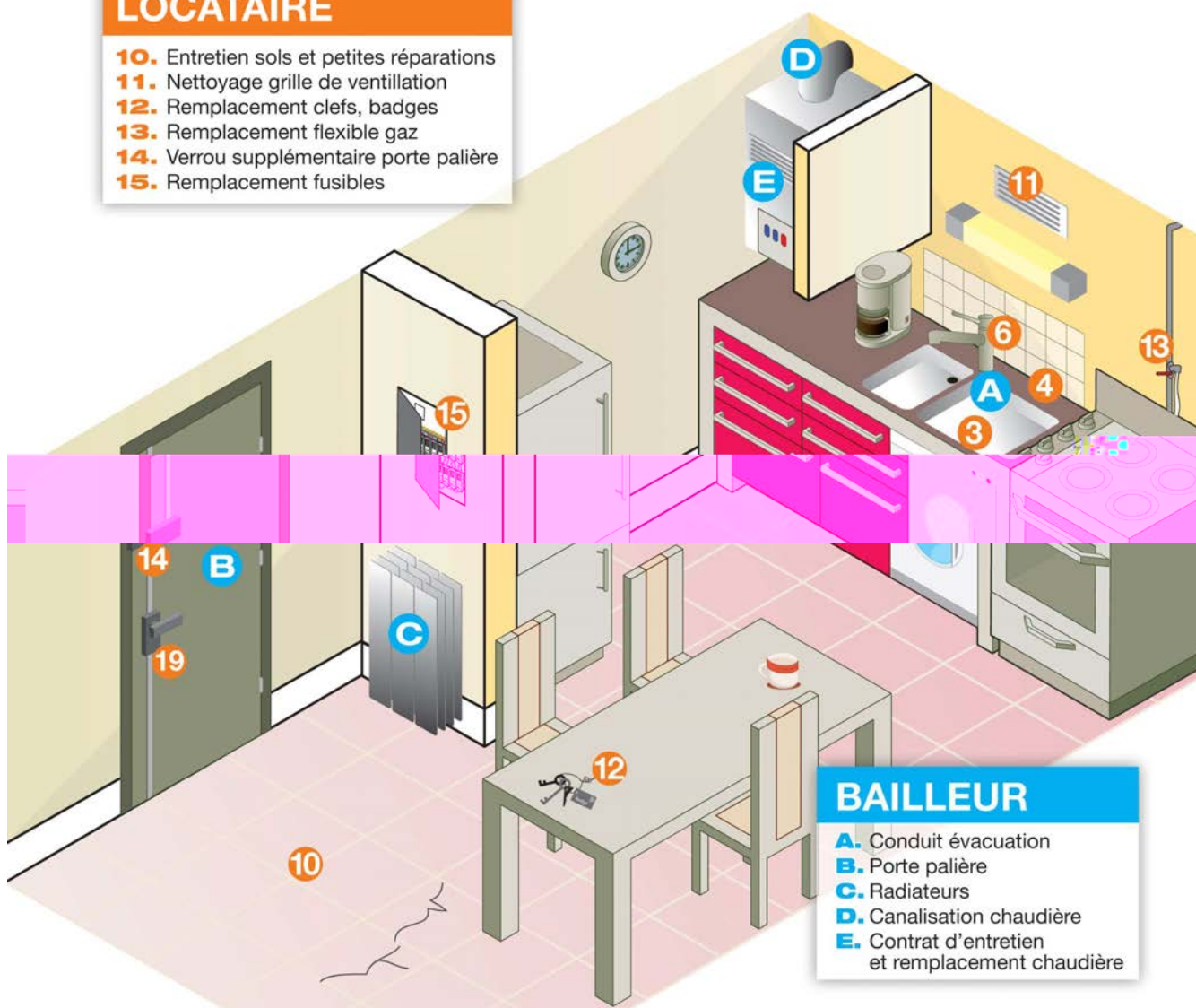
Qui fait quoi ?

Comment se répartissent les réparations entre vous et l'organisme (ou le bailleur) ?

Entrée, cuisine*

LOCATAIRE

- 10. Entretien sols et petites réparations
- 11. Nettoyage grille de ventilation
- 12. Remplacement clefs, badges
- 13. Remplacement flexible gaz
- 14. Verrou supplémentaire porte palière
- 15. Remplacement fusibles



BAILLEUR

- A. Conduit évacuation
- B. Porte palière
- C. Radiateurs
- D. Canalisation chaudière
- E. Contrat d'entretien et remplacement chaudière

Crédits : RIVP

