



LA BIODIVERSITÉ EN ÎLE-DE-FRANCE

CHIFFRES CLÉS

AGENCE RÉGIONALE
DE LA BIODIVERSITÉ

IAU

 île de France

UNE RÉGION À FORTES PRESSIONS ANTHROPIQUES

73 %
de moineaux
en moins
à Paris
entre 2003 et 2016



Moineau domestique © J. Birard/ARB IdF

23 %

du territoire urbanisé.

Près de **20 %**

de la population française
pour environ 2 % du territoire.

974 ha

d'espaces ouverts sont consommés
chaque année par l'urbanisation
(période 2003-2012), soit l'équivalent
de la ville de Paris tous les onze ans.

Environ **60 espèces**

d'oiseaux nicheurs
dans Paris *intra-muros*.

41 %

de déclin des oiseaux communs
spécialistes des milieux bâtis
entre 2004 et 2017.

+ de 7 200 ha

de parcs et jardins dans les
4 départements de petite couronne,
dont 1 720 ha labellisés Écojardin.

+ de 300 espèces

d'invertébrés et 265 espèces
de plantes vasculaires dénombrées
sur un échantillon de 30 toitures
végétalisées en 2017.

19

espèces de vers de terre
trouvées à Paris lors de la première édition
de l'Observatoire participatif
des vers de terre (OPVT) en 2016.

+92 %

d'augmentation de la flore
des interstices urbains au cours des sept
dernières années, suite aux changements
de pratiques.



Toiture végétalisée. Groupe scolaire Olivier-de-Serres, à Paris.

© M. Barré/ARB IdF

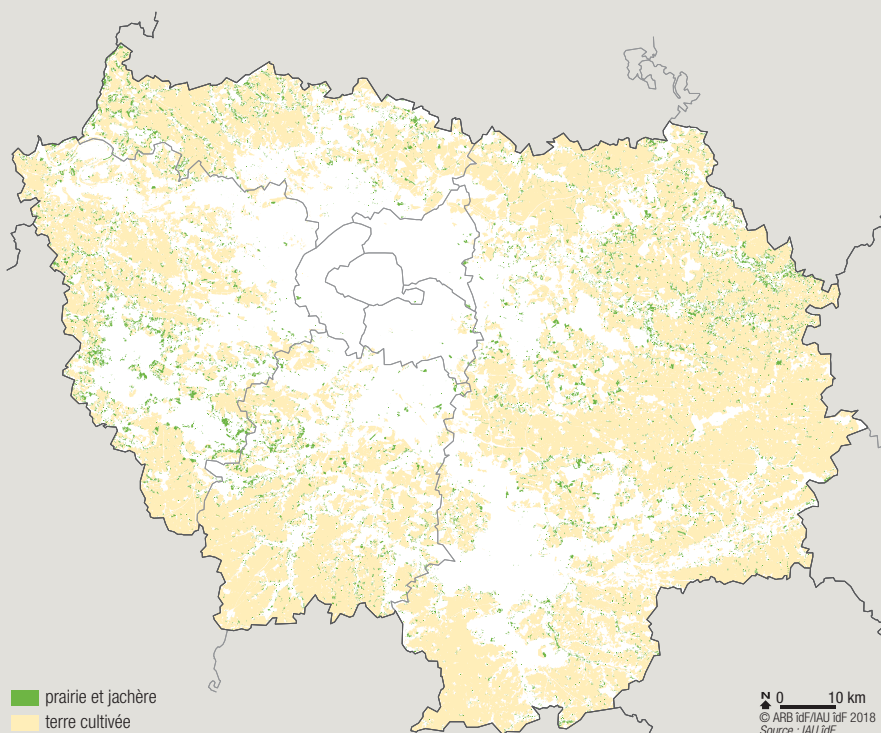
DES ESPACES RURAUX DOMINÉS PAR L'AGRICULTURE



5 %
de la population mondiale
des Pluviers dorés
hiverne dans les labours
d'Île-de-France

Pluviers dorés et Vanneaux huppés © M. Zucca/ARB îdF

TERRES CULTIVÉES, PRAIRIES ET JACHÈRES



Environ 19 000 ha de prairies (1,5 % de la superficie régionale),
dont 1/3 en prairie de fauche et 2/3 en prairie pâturée.

53 % du territoire francilien
est composé de milieux ouverts,
en grande majorité cultivés (47 %).

82 %
des surfaces agricoles sont
des grandes cultures (60 % de céréales,
dont les 2/3 de blé tendre d'hiver).

+28 % de doses unitaires
de produits phytosanitaires sur la période
2008-2015 (+35 % d'herbicides).

Seulement 1/4 des 130 espèces
de plantes associées aux moissons
(messicoles) ne voient pas leurs
populations régresser ou disparaître.

45 %
de déclin des populations d'oiseaux
spécialistes des milieux agricoles
entre 2004 et 2017.

-20 % de papillons entre 2006
et 2014 dans les milieux agricoles.

DES ESPACES FORESTIERS RÉSERVOIRS DE BIODIVERSITÉ



33 %
de forêt publique

Forêt de l'Île-Adam (95) © M. Zucca/ARB ÎdF

24 % du territoire sont couverts par les boisements (le déboisement a atteint son niveau maximal au XIX^e siècle). Les chênes représentent 60% du peuplement.

6 % de la forêt se trouve en contexte alluvial humide.

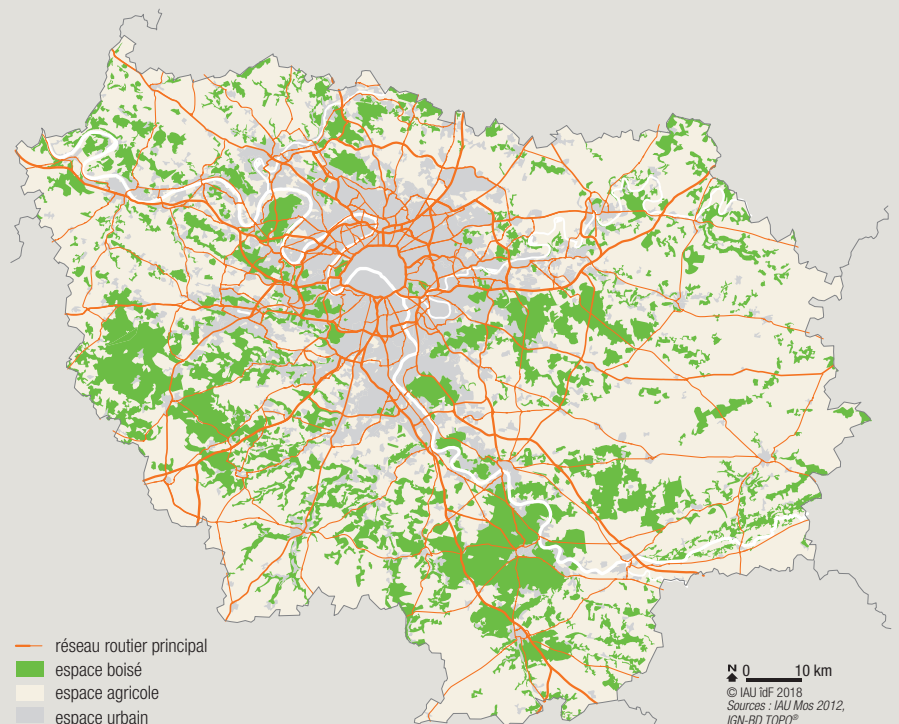
2 429 ha de landes forestières dans la région.

+ de 19 km² de réserve biologique forestière déjà classés, et 26 km² supplémentaires en cours de classement.

68 % des réservoirs de biodiversité sont situés en forêt.

+12 % d'oiseaux communs en forêt au cours des dix dernières années.

FRAGMENTATION DES BOISEMENTS PAR LES GRANDES INFRASTRUCTURES DE TRANSPORT ET PAR L'URBANISATION



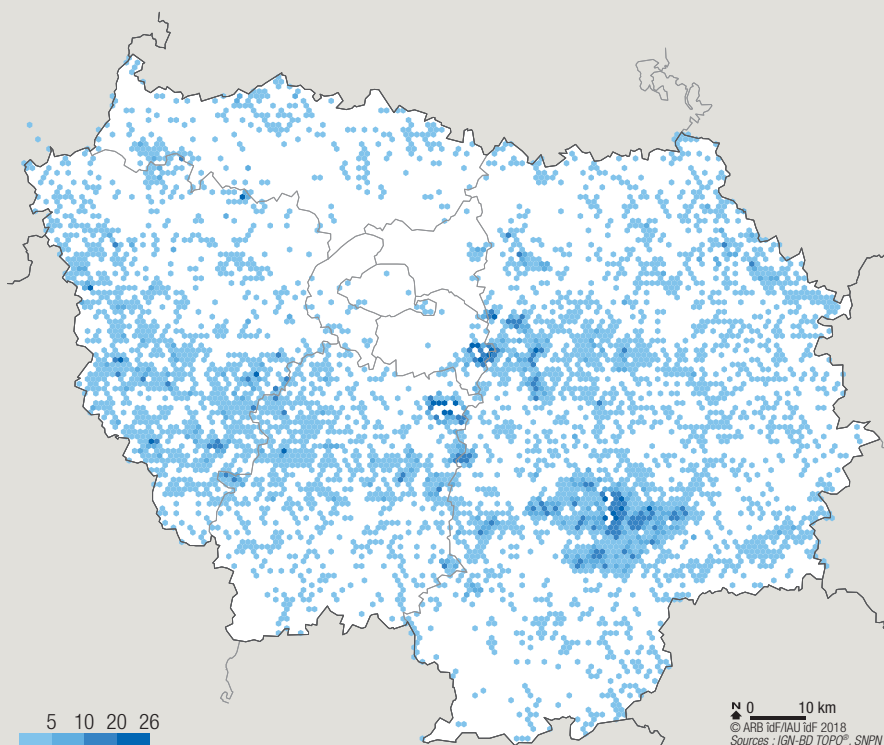
DES ZONES HUMIDES RARES ET À PRÉSERVER



+36%
de plans d'eau
en trente ans

Étang de Guiperreux à Hermeray (78) © O. Marchal

CONCENTRATION DE MARES PAR MAILLE



8 342 km

de cours d'eau et canaux.

Un peu plus de **800 ha**
de prairies humides.

Environ **30 000** mares
existeraient en Île-de-France, la moitié
en forêt. Les plus fortes concentrations
se trouvent en forêt de Villefermoy.

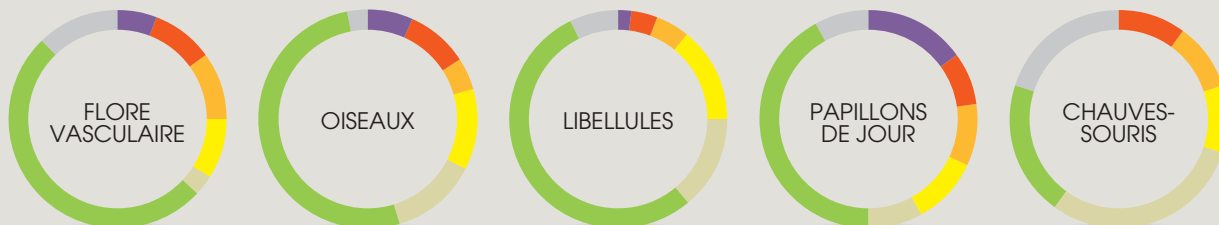
La Bassée, zone humide d'intérêt national,
accueille plus de **700 Nettes rouges**
en hiver, au-dessus du seuil d'éligibilité
Ramsar*.

Seulement **0,5% (6031 ha)**
du territoire bénéficie d'une protection
forte (réserves et arrêtés préfectoraux
de protection du biotope).

*Issu de la convention de Ramsar, couramment
appelée convention sur les zones humides.

PANORAMA DE LA FAUNE ET DE LA FLORE D'ÎLE-DE-FRANCE

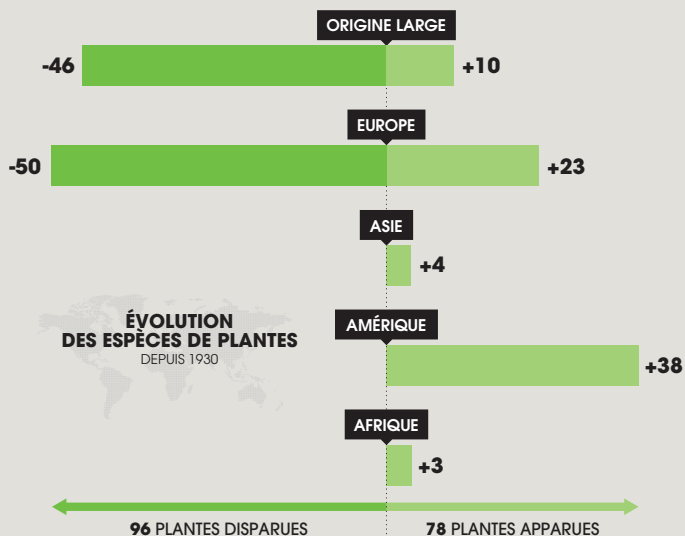
PROPORTIONS D'ESPÈCES MENACÉES PAR GROUPES TAXONOMIQUES (EN %)



■ RE Disparue au niveau régional
 ■ CR En danger critique
 ■ EN En danger
 ■ VU Vulnérable
■ NT Quasi menacée
 ■ LC Préoccupation mineure
 ■ DD Données insuffisantes

Source : listes rouges régionales de la flore vasculaire (2011), des oiseaux nicheurs (2012), des libellules (2014), des rhopalocères et zygènes (2016) et des chauves-souris (2017) d'Île-de-France, ARB îdF

FLORE



Sources : bases de données Flora du Conservatoire botanique national du Bassin parisien et Cettia de l'Agence régionale de la biodiversité en Île-de-France

MAMMIFÈRES



© S. Richier/ONCFS

Après plus d'un siècle d'absence, le Castor d'Europe (*Castor fiber*) est de retour en Île-de-France ! Les premiers indices de présence ont été observés sur l'Essonne par le Syndicat intercommunal d'aménagement, de réseaux et du cycle de l'eau (Siarce).

.....

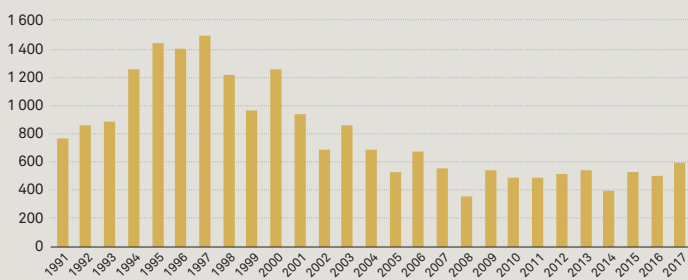
OISEAUX

L'Île-de-France a perdu un quart de ses oiseaux au cours des quinze dernières années. Le nombre de couples d'oiseaux nicheurs a été évalué à 2,5-3 millions. Il existe moins d'oiseaux nicheurs que d'humains en Île-de-France !

.....

CHAUVES-SOURIS

EFFECTIFS HIVERNAUX DE PIPISTRELLES DANS LE TUNNEL DE LA PETITE CEINTURE (DANS LA PORTION DITE DE BROUSSAIS)



Sources : Loïs G., Julien J.-F. & Dewulf L., 2017. Liste rouge régionale des chauves-souris d'Île-de-France, ARB îdF

REPTILES/AMPHIBIENS

Douze crapauds et seize crapaudromes sont actuellement recensés sur notre plateforme régionale. Ces dispositifs de sauvetage sont animés localement par des associations et des collectivités investies dans la sauvegarde de la biodiversité, et ne pourraient être mis en place sans l'implication des bénévoles.

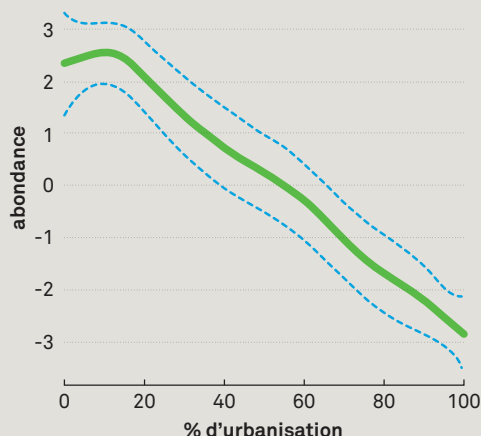
POISSONS

Deux fois plus d'espèces de poissons dans la Seine en l'espace de trente ans.

.....

PAPILLONS

Les papillons craignent l'urbanisation. Les résultats du Spipoll et de l'Observatoire des papillons des jardins (OPJ) indiquent que les papillons ont beaucoup moins d'affinités pour les milieux urbains, contrairement à d'autres insectes tels que les hyménoptères, pour lesquels la tendance est moins marquée.



Source : dossier de presse « États de santé de la biodiversité en Île-de-France : les indicateurs oiseaux, chauves-souris et papillons », ARB îdF, 2010

.....

LIBELLULES



Agrion de Mercure © J.-P. Delapré

Les espèces les plus menacées sont celles qui dépendent des tourbières et des zones humides forestières paratourbeuses (Sympetrum noir) ou de certains micro-habitats tels que les mares et les fossés riches en végétation aquatique (Agrion de Mercure, Agrion joli).

L'ensemble des données répertoriées au sein de ce document sont issues de notre base de données Cettia et des études menées par nos partenaires : ANVL, Azimut 230, CBNBP, DRIEE Île-de-France, IAU îdF, LPO Île-de-France, ministère de l'Agriculture et de l'Alimentation, MNHN, ONCFS, ONF, Opie, Région Île-de-France, SFO, SNPN, université de Rennes.



1 459
espèces végétales



17 espèces
d'amphibiens
(12 anoures,
6 urodèles)



56
espèces de mammifères
indigènes, dont

20 espèces
de chauves-souris
reproductrices



178
espèces
d'oiseaux
nicheurs



14 espèces de reptiles
(5 lézards, 7 serpents, 2 tortues)



41 espèces
de poissons
(dont 11 introduites)



112 espèces de papillons de jour
et plus de 1 500 espèces
de papillons de nuit



62 espèces de libellules



68 espèces
d'orthoptères
(craies,
sauterelles
et grillons)

Plusieurs milliers
d'espèces de coléoptères
souvent méconnues



**AGENCE RÉGIONALE
DE LA BIODIVERSITÉ**



15, rue Falguière
75740 Paris Cedex 15
Tél. : 01 77 49 76 03
Mél : contact.arb@iau-idf.fr
www.arb-idf.fr



**AGENCE FRANÇAISE
POUR LA BIODIVERSITÉ**
ÉTABLISSEMENT PUBLIC DE L'ÉTAT

