

## Téléphonie Mobile

### Fiche de synthèse d'une modification non substantielle d'un site existant

#### Informations générales :

Opérateur	<b>Orange</b>	Arrdt	<b>17<sup>ème</sup></b>
Nom de site	PONT_CARDINET	Numéro	9U8
Adresse du site	<b>10, rue Bernard Buffet</b>	Hauteur	R+10 (39,30 m)
Bailleur de l'immeuble	Privé	Destination	Hôtel
Type d'installation	<b>Ajout du 700MHz sur un site 2G/3G/4G et ajout de 3 antennes inactives.</b>		
Complément d'info	Six antennes dont trois inactives sur trois azimuts. Un autre opérateur présent sur le site SFR (0°, 120° et 240°)		
Dossier soumis à Déclaration Préalable ou Permis de Construire ?			Oui (DP)

#### Calendrier de suivi du dossier

Date de validation de la version précédente du dossier	<b>21/11/2013</b>
Date d'enregistrement à l'Agence d'Ecologie Urbaine	<b>10/04/2020</b>
Date limite de réponse de l'Agence d'Ecologie Urbaine	<b>20/06/2020</b>

Historique et contexte	<b>Adresse cartoradio : 163 bis, avenue de Clichy 75017</b>
------------------------	---

#### Objet de la demande

Motivation de l'opérateur	Dans le cadre de l'amélioration de la qualité de son réseau de radiocommunication, Orange envisage de réaménager le relais de téléphonie mobile installé dans votre arrondissement.		
Détail du projet	Ce projet concerne <b>l'ajout de trois antennes</b> et le remplacement des trois antennes existantes par trois nouvelles antennes, avec ajout du <b>700 MHz</b> , couvrant 2G, 3G et 4G (fréquences <b>700/800/900/1800/2100/2600 MHz</b> ) orientées vers les azimuts 30°, 170° et 290°.		
Distance des ouvrants	Néant	Tilts (degrés)	6° à 10°
Estimation	<b>30° &lt; 3V/m ; 170° &lt; 5V/m ; 290° &lt; 3V/m</b>	Vis-à-vis (25m)	Néant
Divers			

#### Incidence visuelle

Intégration antenne	Ce projet consiste à remplacer 3 antennes panneaux par 6 antennes panneaux dont 3 antennes inactives.
Zone technique	Un coffret technique et des modules seront installés sur l'édicule, à proximité des antennes.
Hauteur antennes/sol	40,43 m azimuts 30° et 170° ; 40,83 m azimut 290° pour les antennes actives 42,55 m azimuts 30° et 170° ; 42,95 m azimut 290° pour les antennes inactives

#### Conformité du dossier

Observations Mairie d'arrondissement :			
--	--	--	--

Avis AEU :		Favorable <input type="checkbox"/>	Défavorable <input type="checkbox"/>
------------	--	---------------------------------------	---

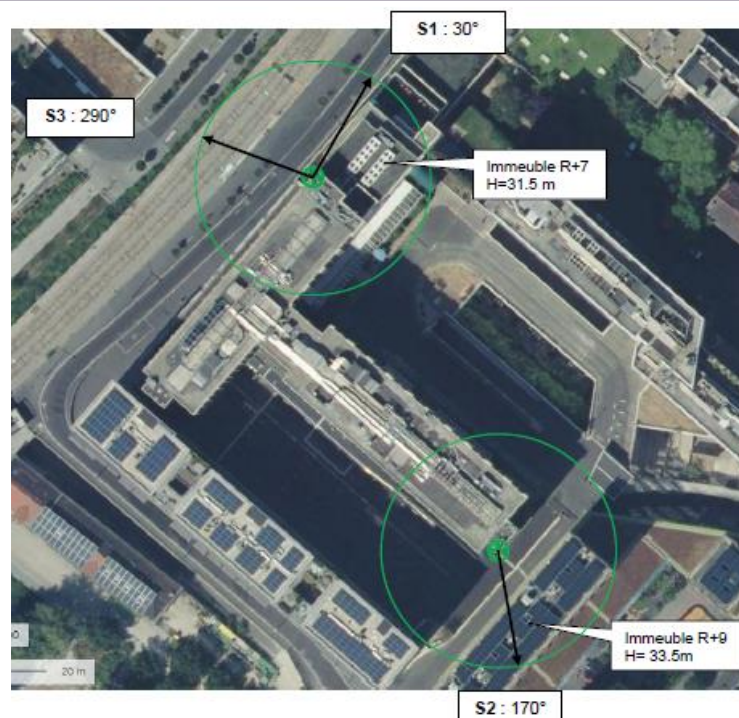
## Carte du site au regard des établissements particuliers dans un rayon de 100m autour des antennes



numéro	Nom et type	Adresse	Hauteur	Situé dans le lobe principal de l'antenne émettrice* (Oui / Non)	Distance / antenne la plus proche	Estimation du niveau maximum de champ reçu, en V/M
1	Ecole primaire polyvalente Gilbert CESBRON –	1 rue Gilbert Cesbron 75017 PARIS	H=8.5m	Non	43.4 m	< 1V/M
2	Crèche « Coccinelle people & baby »	38 rue Gilbert Cesbron 75017 PARIS	H=12 m	Oui	75.7 m	< 1V/M
3	Ecole primaire polyvalente –	14 rue Bernard Buffet 75017 PARIS	H=19.5m	Non	41 m	< 1V/M

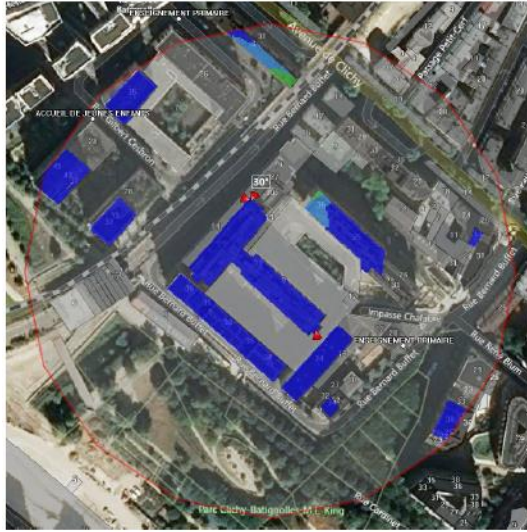
\*lobe limité à 3 dB/ puissance maximale

## Carte du site au regard des hauteurs d'immeubles dans un rayon de 25m autour des antennes

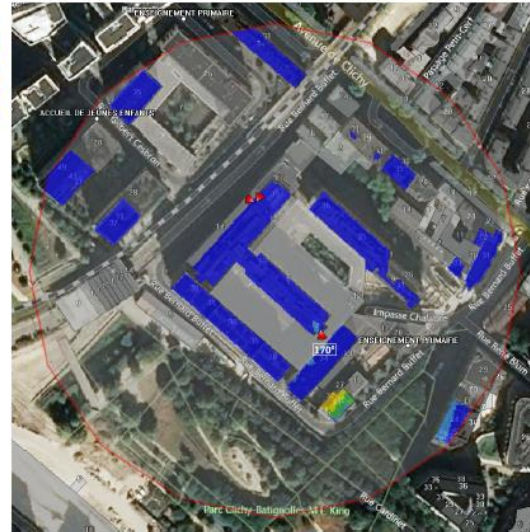


## Simulation et conformité au seuil de la Charte

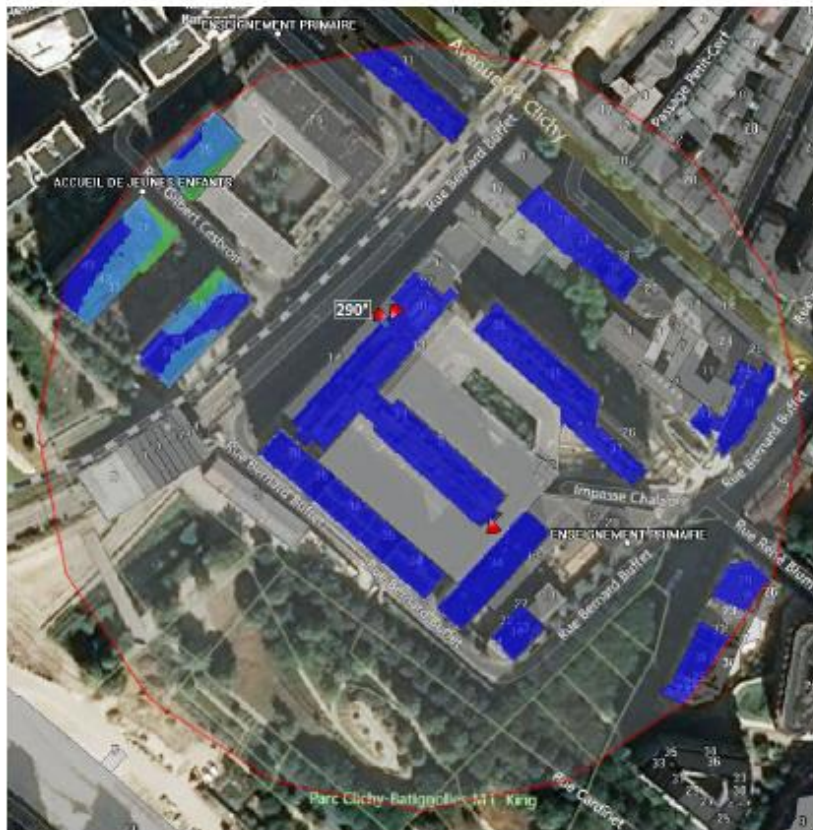
Pour l'antenne orientée dans l'azimut 30°, le niveau maximal calculé est compris entre 2 et 3V/m. La hauteur correspondante est de 31,50m.



Pour l'antenne orientée dans l'azimut 170°, le niveau maximal calculé est compris entre 4 et 5V/m. La hauteur correspondante est de 28,50m.



Pour l'antenne orientée dans l'azimut 290°, le niveau maximal calculé est compris entre 2 et 3V/m. La hauteur correspondante est de 25,50 m.



	Azimut 30°	Azimut 170°	Azimut 290°
Niveau maximal (V/m)	entre 2 et 3	entre 4 et 5	entre 2 et 3
Hauteur en mètre (m)	31,50	28,50	25,50

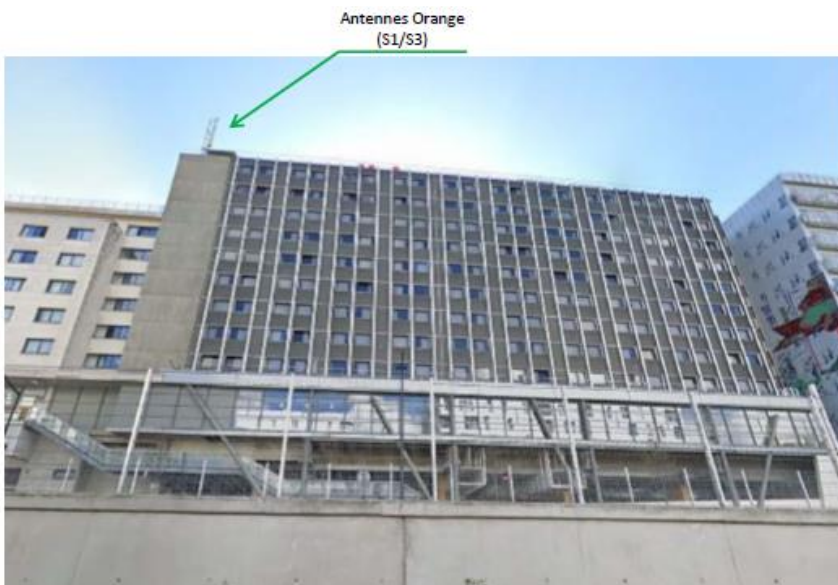
**SIMULATION CONFORME AU SEUIL DE LA CHARTE**

## Vue des Antennes Avant/Après

### Etat de l'existant :



### Etat projeté :



## Vue des Azimuts

AZIMUT 30°



AZIMUT 170°



AZIMUT 290°

