

Téléphonie Mobile

Fiche de synthèse d'une modification non substantielle d'un site existant

Informations générales :

Opérateur	Orange	Arrdt	13^{ème}
Nom de site	QUAI_DE_LA_RAPEE_BIS	Numéro	22056U3
Adresse du site	6, boulevard Vincent Auriol	Hauteur	R+7 (22,60 m)
Bailleur de l'immeuble	Privé	Destination	Hôtel
Type d'installation	Ajout du 700MHz sur un site 2G/3G/4G et ajout de 3 antennes inactives.		
Complément d'info	Six antennes dont trois inactives sur trois azimuts. Deux autres opérateurs présents sur le site Free (30° et 270°) et SFR (0°, 90° et 210°)		
Dossier soumis à Déclaration Préalable ou Permis de Construire ?			Oui (DP)

Calendrier de suivi du dossier

Date de validation de la version précédente du dossier	24/04/2014
Date d'enregistrement à l'Agence d'Écologie Urbaine (J)	28/04/2020
Date limite de réponse de l'Agence d'Écologie Urbaine (J+2 mois)	28/06/2020

Historique et contexte	
------------------------	--

Objet de la demande

Motivation de l'opérateur	Dans le cadre de l'amélioration de la qualité de son réseau de radiocommunication, Orange envisage de réaménager le relais de téléphonie mobile installé dans votre arrondissement.		
Détail du projet	Ce projet concerne l'ajout de trois antennes et le remplacement des trois antennes existantes par trois nouvelles antennes, avec ajout du 700 MHz , couvrant 2G, 3G et 4G (fréquences 700/800/900/1800/2100/2600 MHz) orientées vers les azimuts 20°, 90° et 280°.		
Distance des ouvrants	Néant	Tilts (degrés)	4° à 11°
Estimation	20° < 5V/m ; 90° < 4V/m ; 280° < 5V/m	Vis-à-vis (25m)	R+6 (24,50 m)
Divers			

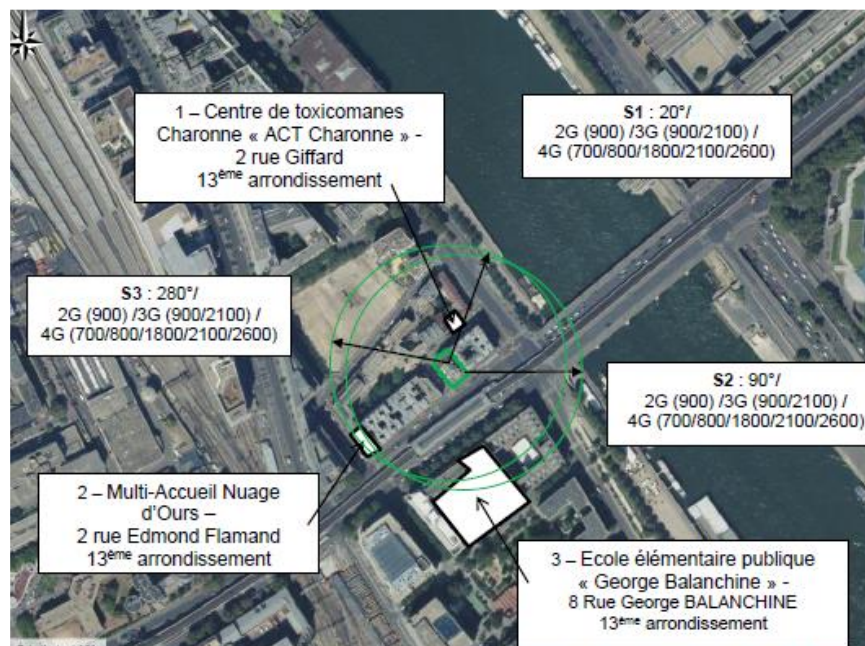
Incidence visuelle

Intégration antenne	Ce projet consiste à remplacer 3 antennes panneaux par 6 antennes panneaux dont 3 antennes inactives.
Zone technique	Un coffret technique et des modules seront installés sur l'édicule, à proximité des antennes.
Hauteur antennes/sol	26,40 m azimut 90° ; 25,62 azimuts 20° et 280° pour les antennes actives 25,90 m azimut 90° ; 28,42 azimuts 20° et 280° pour les antennes inactives

Conformité du dossier

Observations Mairie d'arrondissement :			
Avis AEU :		Favorable <input type="checkbox"/>	Défavorable <input type="checkbox"/>

Carte du site au regard des établissements particuliers dans un rayon de 100m autour des antennes



numéro	Nom et type	Adresse	Hauteur	Situé dans le lobe principal de l'antenne émettrice* (Oui / Non)	Distance / antenne la plus proche	Estimation du niveau maximum de champ reçu, en V/M
1	Centre de toxicomanes Charonne « ACT Charonne »	2 rue Giffard 75013 PARIS	H=11.5m	Non	42.6 m	< 1V/M
2	Multi-Accueil Nuage d'Ours	2 rue Edmond Flamand 75013 PARIS	H=23.5m	Non	90.9 m	< 1V/M
3	Ecole élémentaire publique « George Balanchine »	8 Rue George BALANCHINE 75013 PARIS	H=29m	Non	77.6 m	< 1V/M

*lobe limité à 3 dB/ puissance maximale

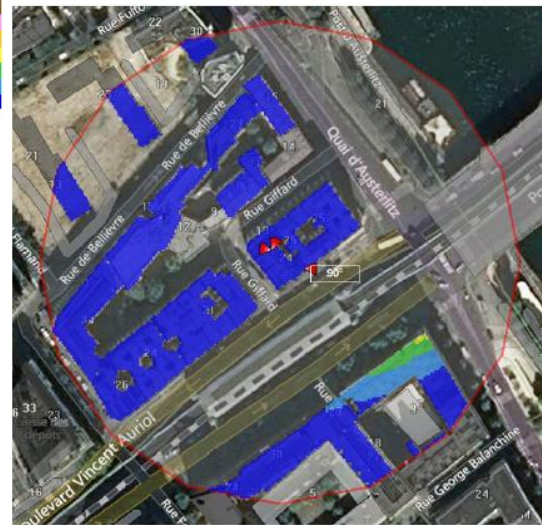
Carte du site au regard des hauteurs d'immeubles dans un rayon de 25m autour des antennes



Simulation et conformité au seuil de la Charte

Pour l'antenne orientée dans l'azimut 20°, le niveau maximal calculé est compris entre 4 et 5 V/m. La hauteur correspondante est de 22.50m.

Pour l'antenne orientée dans l'azimut 90°, le niveau maximal calculé est compris entre 3 et 4 V/m. La hauteur correspondante est de 13.50m.



Pour l'antenne orientée dans l'azimut 280°, le niveau maximal calculé est compris entre 4 et 5 V/m. La hauteur correspondante est de 19.50m.

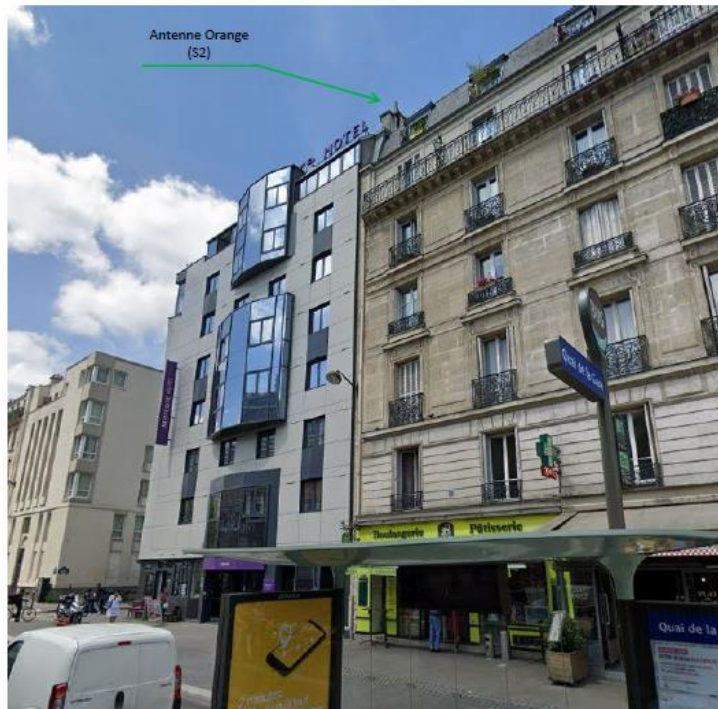


	Azimut 20°	Azimut 90°	Azimut 280°
Niveau maximal	Entre 4 et 5V/m	Entre 3 et 4 V/m	Entre 4 et 5 V/m
Hauteur	22.50 m	13.50 m	19.50

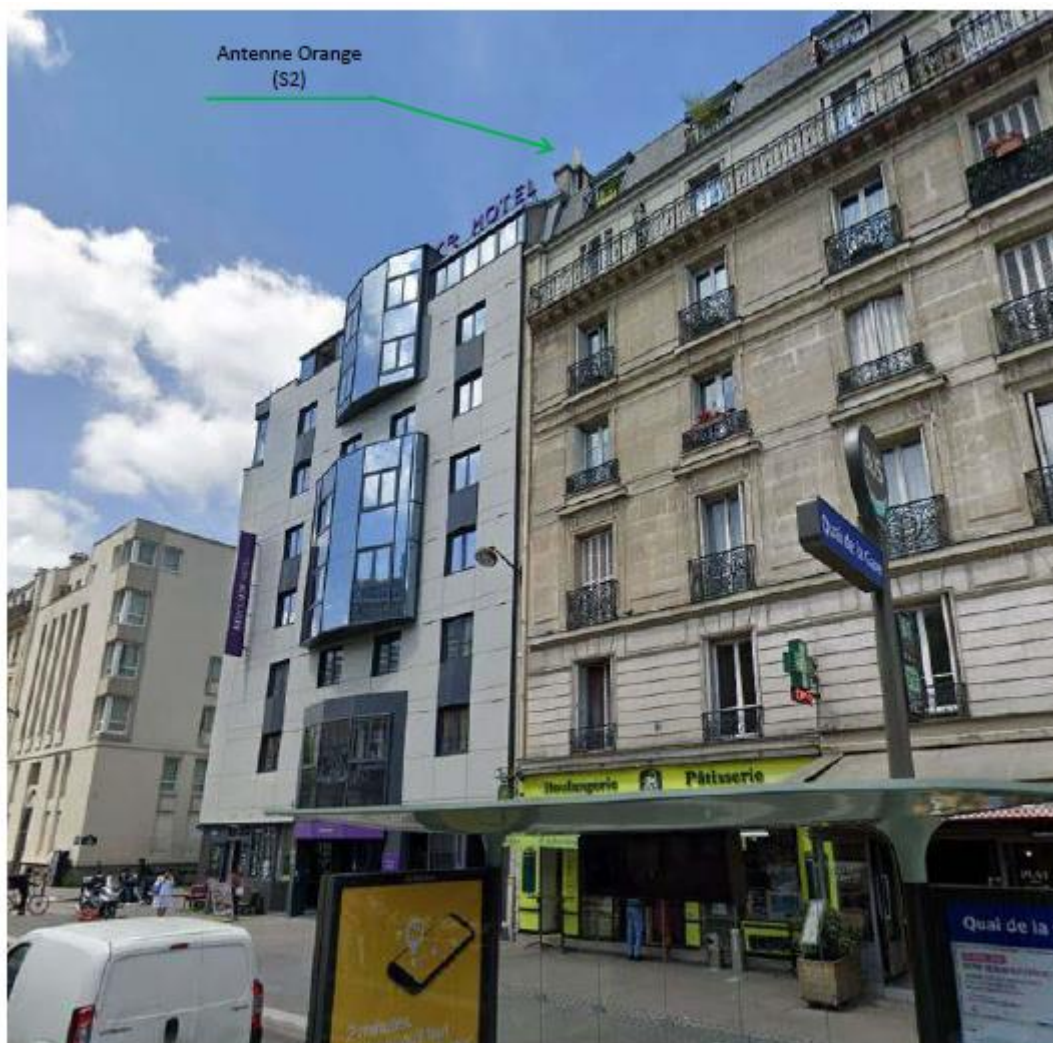
SIMULATION CONFORME AU SEUIL DE LA CHARTE

Vue des Antennes Avant/Après

Etat de l'existant :



Etat projeté :



Vue des Azimuts

AZIMUT 20°



AZIMUT 90°



AZIMUT 280°

