

Téléphonie Mobile

Fiche de synthèse d'une modification non substantielle d'un site existant

Informations générales :

Opérateur	Orange	Arrdt	16^{ème}
Nom de site	LAC_SUPERIEUR	Numéro	431U7
Adresse du site	Route d'Auteuil aux Lacs	Hauteur	R+6 (25 m)
Bailleur de l'immeuble	Mairie de Paris	Destination	Hippodrome
Type d'installation	Ajout du 700MHz sur un site 2G/3G/4G et ajout de 3 antennes inactives.		
Complément d'info	Six antennes dont trois inactives sur trois azimuts. Un autre opérateur présent sur le site Free (80°, 170°, 260° et 350°)		
Dossier soumis à Déclaration Préalable ou Permis de Construire ?			Oui

Calendrier de suivi du dossier

Date de validation de la version précédente du dossier	18/04/2019
Date d'enregistrement à l'Agence d'Ecologie Urbaine (J)	07/02/2020
Date limite de réponse de l'Agence d'Écologie Urbaine	09/08/2020
Historique et contexte	En attente de la Direction des Finances et des Achats de la Mairie de Paris Accord de la DFA reçu le 08/07/2020

Objet de la demande

Motivation de l'opérateur	Dans le cadre de l'amélioration de la qualité de son réseau de radiocommunication, Orange envisage de réaménager le relais de téléphonie mobile installé dans votre arrondissement de Paris.		
Détail du projet	Ce projet concerne l'ajout de trois antennes et le remplacement des trois antennes existantes par trois nouvelles antennes, avec ajout du 700 MHz , couvrant 2G, 3G et 4G (fréquences 700/800/900/1800/2100/2600 MHz) orientées vers les azimuts 30°, 150° et 270°.		
Distance des ouvrants	Néant	Tilts (degrés)	4° à 14°
Estimation	30° < 3V/m ; 150° < 5V/m ; 270° < 4V/m	Vis-à-vis (25m)	Néant
Divers	Aucun établissement particulier dans un rayon de 100 m autour des antennes		

Incidence visuelle

Intégration antenne	Ce projet consiste à remplacer 3 antennes panneaux par 6 antennes panneaux dont 3 antennes inactives.
Zone technique	Des modules seront installés à proximité des antennes.
Hauteur antennes/sol	23,75 m azimuts 30° et 270° ; 24,50 m azimut 150° pour les antennes actives 24,00 m azimuts 30° et 270° ; 25,10 m azimut 150° pour les antennes inactives

Conformité du dossier

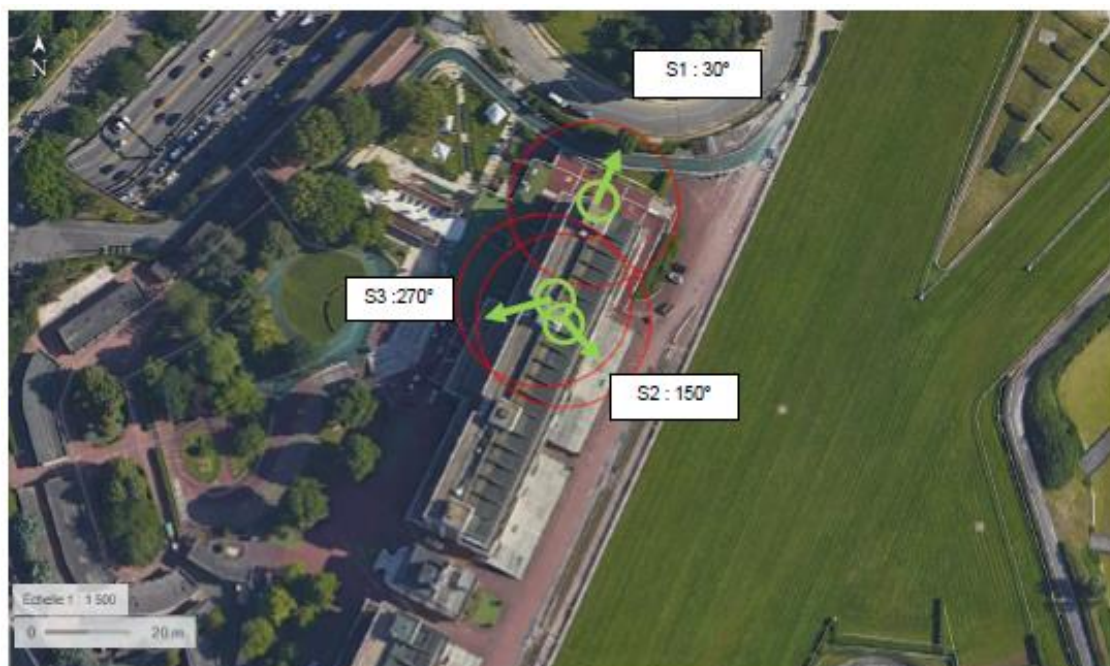
Observations Mairie d'arrondissement :			
Avis AEU :		Favorable <input type="checkbox"/>	Défavorable <input type="checkbox"/>

Carte du site au regard des établissements particuliers dans un rayon de 100m autour des antennes



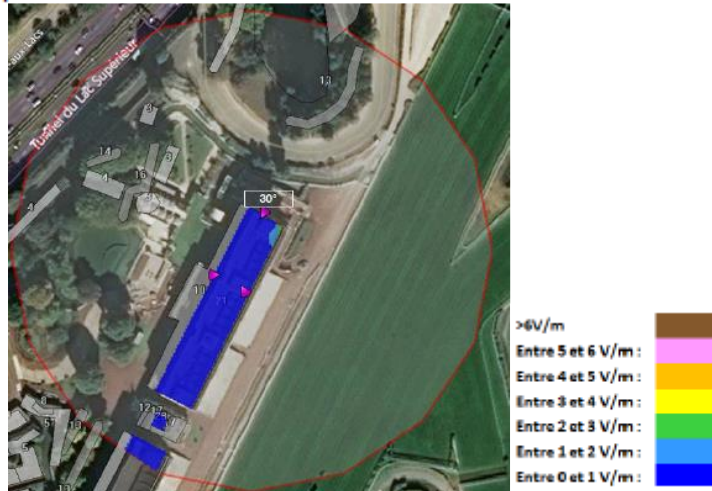
AUCUN ETABLISSEMENT PARTICULIER DANS UN RAYON DE 100 M AUTOUR DES ANTENNES

Carte du site au regard des hauteurs d'immeubles dans un rayon de 25m autour des antennes

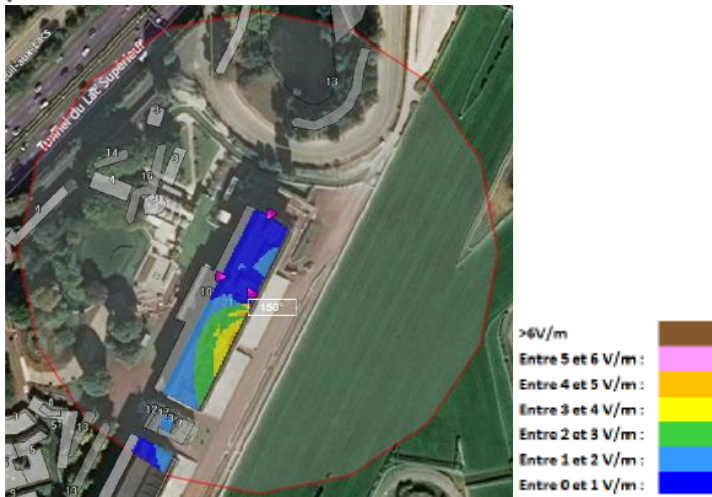


Simulation et conformité au seuil de la Charte

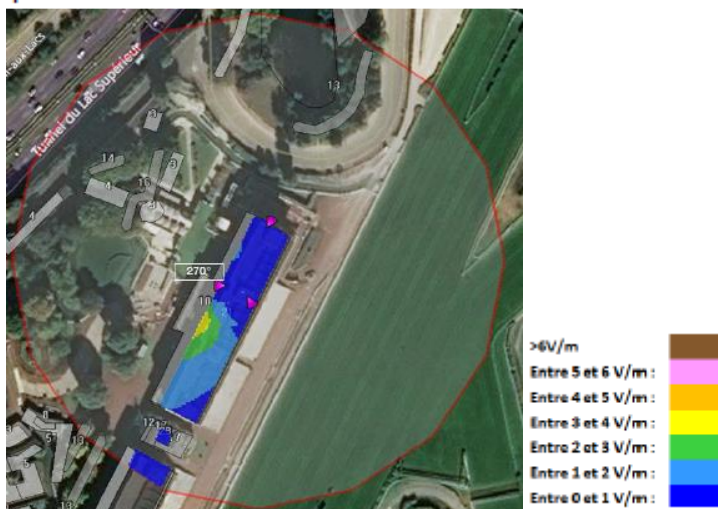
Pour l'antenne orientée dans l'azimut 30°, le niveau maximal calculé est inférieur à 3 V/m. La hauteur correspondante est de 19.50m.



Pour l'antenne orientée dans l'azimut 150°, le niveau maximal calculé est inférieur à 5 V/m. La hauteur correspondante est de 19.50m.



Pour l'antenne orientée dans l'azimut 270°, le niveau maximal calculé est inférieur à 4V/m. La hauteur correspondante est de 19.50m.



	Azimut 30°	Azimut 150°	Azimut 270°
Niveau maximal	Inférieur à 3V/m	Inférieur à 5V/m	Inférieur à 4V/m
Hauteur	19.50 m	19.50 m	19.50 m

SIMULATION CONFORME AU SEUIL DE LA CHARTE

Vue des Antennes Avant/Après

Prise de vue n°1

Antennes ORANGE



Etat projeté :

Antennes ORANGE



Vue des Azimuts

AZIMUT 30°



AZIMUT 150°



AZIMUT 270°

