

# Environnement

## ÉNERGIE

La perspective du changement climatique fait de la réduction des émissions de gaz à effet de serre une priorité nationale, l'objectif étant pour notre pays de les réduire de 75 % d'ici 2050 (comme le rappelle la loi sur l'énergie de juillet 2005). L'usage des bâtiments représente à lui seul le tiers des émissions de gaz à effet de serre et moins de la moitié de l'énergie consommée en France. En 2004, la consommation d'énergie des résidences principales parisiennes s'élevait à 17 téra watt heure<sup>14</sup>, dont 72 % liés aux besoins de chauffage. Dans son immense majorité, le parc de logements parisiens est antérieur à la première réglementation de 1974, les enveloppes des bâtiments sont donc thermiquement peu performantes.

En revanche, cet effet est plus que compensé par la forme urbaine dense et compacte des tissus parisiens. Pour cette raison, les consommations des résidences principales parisiennes sont inférieures d'un tiers aux valeurs nationales. Pour son seul chauffage, un Parisien émet 340 kilogrammes de carbone, une valeur comparable à celle enregistrée à l'échelle nationale (les émissions de CO2 pour le reste de la France sont en effet réduites par rapport à la consommation énergétique, en raison d'une part significative de chauffage au bois). Les équipements de chauffage se répartissent ainsi (Insee 1999) : 32 % électrique, 38 % gaz, 11 % chauffage urbain, 9 % fioul, 1 % bois et charbon, 9 % autres. La part du

chauffage collectif s'élève à 40 %. Dans le 6<sup>e</sup> arrondissement, le chauffage est principalement réparti entre individuel électrique et individuel gaz.

## NATURE À PARIS

Le PLU liste de très nombreux espaces où la présence du végétal est réglementée (espaces verts, espaces verts protégés, zones naturelles et forestières, etc.). Toutefois, la vision qu'il offre demeure insuffisante pour mesurer à quel point la nature est présente à Paris. La carence en végétal des quartiers centraux, soulignée par le PLU, apparaît clairement ; ainsi que la contribution essentielle des intérieurs de parcelles (qu'ils soient classés ou non en Espace vert protégé). La carte cadrée à l'échelle de tout

tenue d'une nature sauvage à Paris (« biodiversité »). Tous les espaces apparaissant en vert sur le plan de la végétation n'offrent pas la même capacité d'accueil aux espèces animales et végétales, l'entretien des espaces et leur fréquentation étant les deux principaux critères limitant la présence de la biodiversité. Un recensement réalisé par le Muséum national d'histoire naturelle et les services de la Ville de Paris s'est penché sur quelques lieux emblématiques de la biodiversité parisienne : la Seine, la petite ceinture ferroviaire, le cimetière du Père-Lachaise, les deux bois (Boulogne et Vincennes). On y a dénombré 841 espèces végétales (pour les seules plantes à fleurs et fougères), dont 8 espèces protégées en Ile-de-

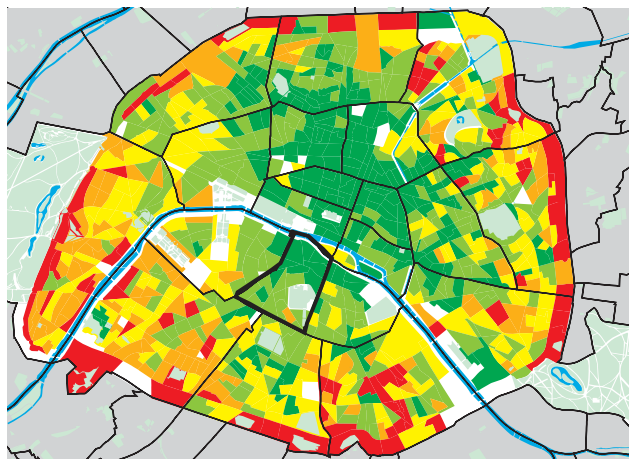
14 – TWh (« téra watt heure ») : désigne une quantité d'énergie, 1 TWh représente l'énergie dégagée par la combustion de 86 000 tonnes de pétrole.

### CHAUFFAGE COLLECTIF

- de 0 à 20 %
- de 20 à 40 %
- de 40 à 60 %
- de 60 à 80 %
- de 80 à 100 %

espaces verts et sportifs, cimetières...

Ne sont représentés que les IRIS comportant plus de 50 logements.  
Source : Recensement général de la population 1999 - Insee

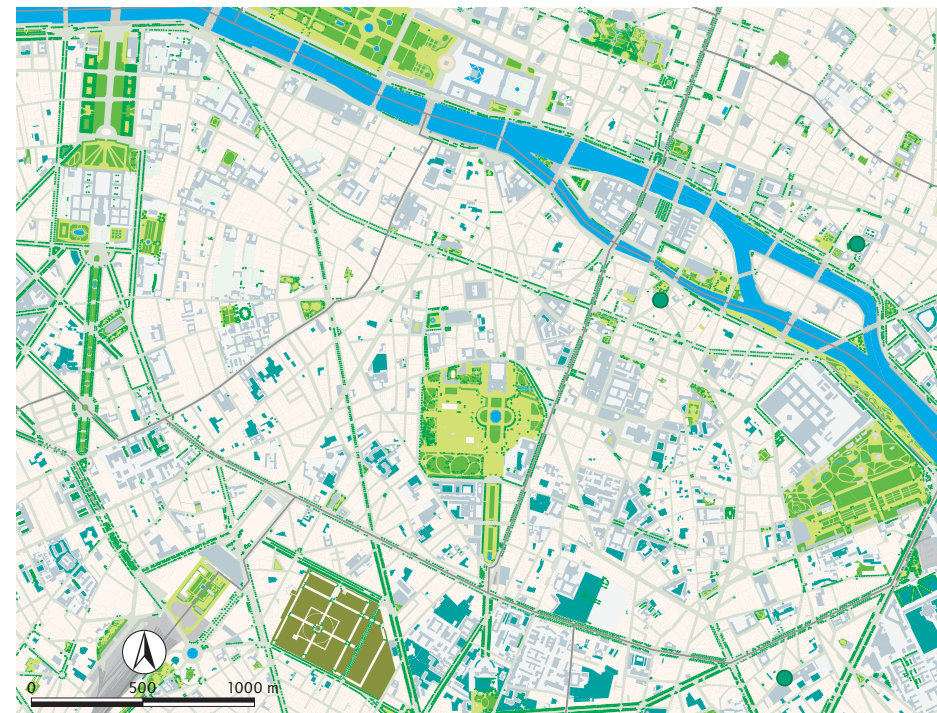
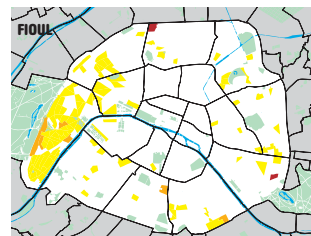
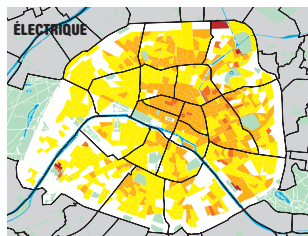
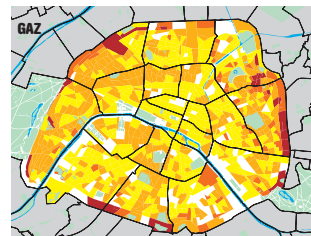
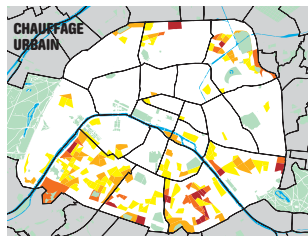


### ÉQUIPEMENTS DE CHAUFFAGE DES RÉSIDENCES PRINCIPALES PARISIENNES

- de 0 à 20 %
- de 20 à 40 %
- de 40 à 60 %
- de 60 à 80 %
- de 80 à 100 %

espaces verts et sportifs, cimetières...

Ne sont représentés que les IRIS comportant plus de 50 logements.  
Source : Recensement général de la population 1999 - Insee



Paris permet aussi de mettre en avant le contraste qui existe entre le milieu urbain parisien et les communes riveraines. Le boulevard périphérique marque une nette rupture entre l'habitat *extra-muros* souvent dilué et emprunt d'une végétation diffuse, et l'*intra-muros* avec son habitat dense, compact et plus minéral. Au-delà de ces considérations paysagères, une question se pose sur la place et l'exis-

France et 7 orchidées ainsi que 14 ZNIEFF (Zone nationale d'intérêt faunistique et floristique). Côté faune, on a recensé 1232 invertébrés et 245 vertébrés.

### VÉGÉTATION À PARIS, 2007

- pelouses et espaces verts publics
- espaces verts protégés
- cimetières
- terrains de sport de plein air
- murs végétalisés
- arbres d'alignement

Cartographie issue de SIG Biodiversité  
Sources et dates des données :  
Ville de Paris - Espaces verts protégés au 25 avril 2007  
DVI/Apur - Arbres d'alignement au 1<sup>er</sup> janvier 2006  
DPJEV/Apur - Espaces verts publics au 12 décembre 2007