

Structure familiale et sociale

Une population en moyenne relativement âgée et socialement aisée, ainsi qu'une forte proportion de personnes vivant seules.

La structure par âge de la population des ménages¹ en 2004 est marquée par la part importante des personnes âgées de 60 ans et plus (25 % dans le 6^e pour 18 % en moyenne à Paris). Corrélativement, les 20-39 ans (33 % dans le 6^e et 36 % à Paris) et, surtout, les moins de 20 ans (16 % dans le 6^e et 20 % à Paris) sont sous-représentés. L'âge moyen est supérieur à la moyenne parisienne : 41,6 ans dans le 6^e contre 39,5 ans à Paris en 1999. Celui-ci est élevé dans l'ensemble de l'arrondissement, en particulier à l'ouest de la rue de Rennes et au sud de la rue Saint-Placide, au sud-est, aux

abords du boulevard du Montparnasse, au sud de la rue Notre-Dame-des-Champs, ainsi qu'au nord de l'arrondissement, aux abords des quais de la Seine.

• La taille moyenne des ménages est inférieure à la moyenne parisienne, avec 1,73 personne par ménage en 2005 (1,88 à Paris). Près de 58 % des ménages du 6^e arrondissement sont constitués d'une personne seule en 1999 (52,4 % en moyenne à Paris), les ménages de quatre personnes ou plus ne totalisent que 9 % (11 % à Paris). De plus, les ménages de deux personnes ne représentent que 24 % des ménages dans le 6^e, alors qu'ils sont près de 26 % sur l'ensemble de Paris. À noter cependant que la taille moyenne des ménages est élevée dans certains îlots

bordant le boulevard Raspail (de 2 à 2,2 personnes par ménage), ainsi qu'au nord-ouest du jardin du Luxembourg (de plus de 2 à plus de 2,2 personnes par ménage).

Avec une taille moyenne des ménages plus faible qu'à Paris pris dans son ensemble et un parc de logements plus grands, l'arrondissement présente un nombre de personnes par pièce moindre (0,64) que la moyenne parisienne (0,74).

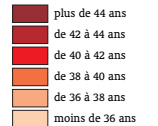
• Dans l'ensemble des ménages du 6^e, les familles représentent 17,7 % en 1999, soit une proportion plus faible que celle observée en moyenne à Paris (22 %). Les plus fortes proportions (globalement de 20 à 25 % des ménages) sont à noter à l'est du boulevard Raspail, au sud des

rues du Four et Saint-Sulpice.

• La part des foyers monoparentaux dans l'ensemble des familles de l'arrondissement en 1999 s'élève à 22,2 % (25,8 % en moyenne à Paris) : les plus fortes proportions (de 30 à 35 %) sont observées dans nord-ouest, entre la rue du Cherche-Midi et la rue de Sèvres, au sud de la rue Saint-Placide. De même, au sud-est, en bordure du boulevard du Montparnasse, ainsi qu'au nord de la rue du Four et du boulevard Saint-Germain, certains secteurs présentent des taux allant de 25 à 30 %.

1 - Structure de la population - Calculée à partir de la population des ménages en 2004, basée sur les enquêtes annuelles du recensement de 2004 et 2005.

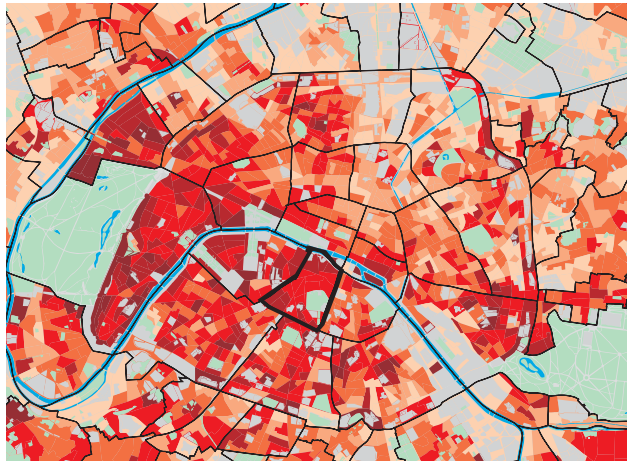
ÂGE MOYEN DE LA POPULATION



Moyenne Paris = 39,5 ans
Petite couronne hors Paris = 36,7 ans

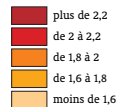
Les IRIS de moins de 20 habitants ainsi que les principaux équipements apparaissent en gris.

Source : Recensement général de la population 1999 - Insee



TAILLE MOYENNE DES MÉNAGES

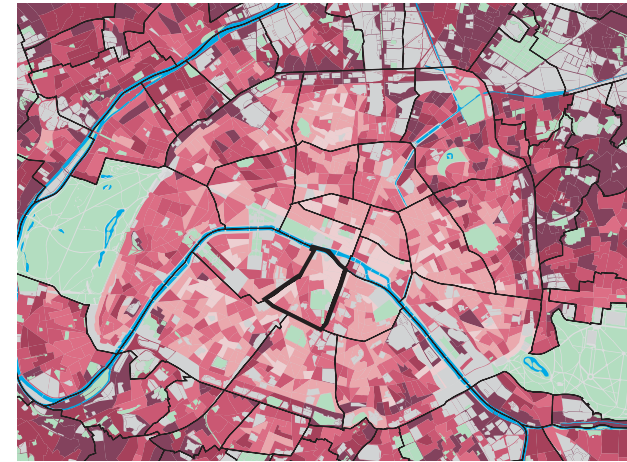
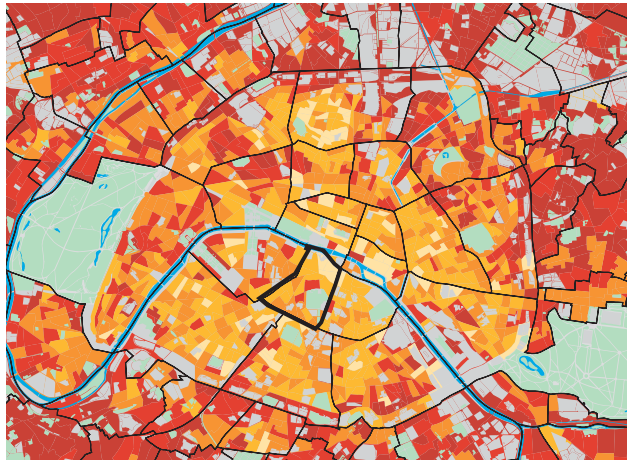
Nombre de personnes par ménage



Moyenne Paris = 1,9
Petite couronne hors Paris = 2,4

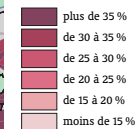
Les IRIS de moins de 20 habitants ainsi que les principaux équipements apparaissent en gris.

Source : Recensement général de la population 1999 - Insee



FAMILLES AVEC ENFANTS DE MOINS DE 25 ANS

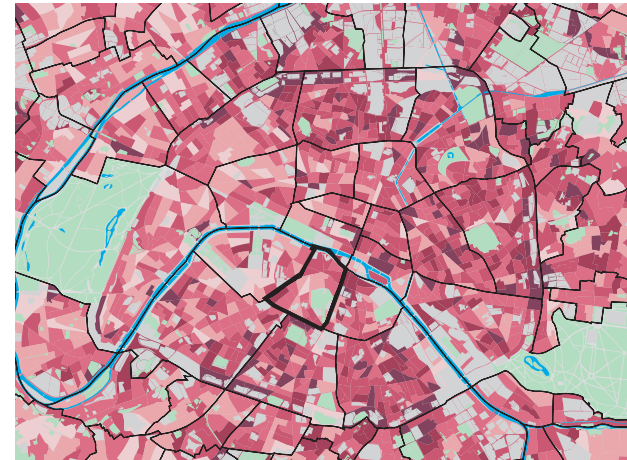
Part dans le total des ménages



Moyenne Paris = 22 %
Petite couronne hors Paris = 38 %

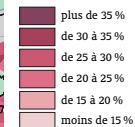
Les IRIS de moins de 20 habitants ainsi que les principaux équipements apparaissent en gris.

Source : Recensement général de la population 1999 - Insee



FAMILLES MONOPARENTALES

Part dans le total des familles



Moyenne Paris = 25,8 %
Petite couronne hors Paris = 21,9 %

Les IRIS de moins de 20 habitants ainsi que les principaux équipements apparaissent en gris.

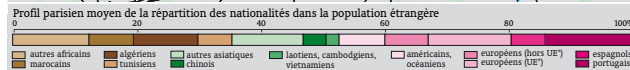
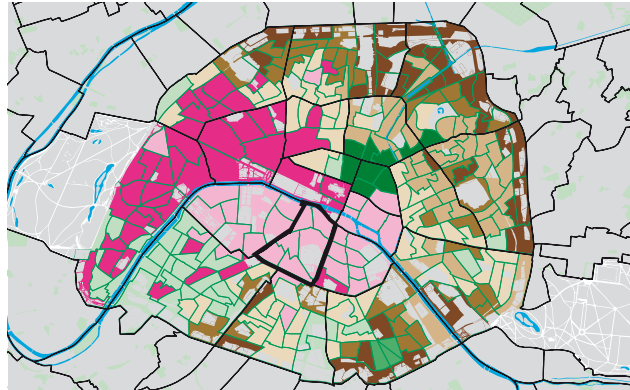
Source : Recensement général de la population 1999 - Insee

Structure familiale et sociale

POPULATION ÉTRANGÈRE

- Europe**
- surreprésentation des Portugais et Espagnols
 - surreprésentation des autres Européens UE¹ et Américains, Océaniques
 - classe proche de la répartition moyenne parisienne
- Afrique**
- surreprésentation forte des Maghrébins
 - surreprésentation maximale des autres Africains
 - surreprésentation des Maghrébins
- Chine, Asie du Sud-Est**
- surreprésentation des Chinois
 - surreprésentation des Laotiens, Cambodgiens, Vietnamiens
 - surreprésentation des autres Asiatiques

* Union européenne
Source : Recensement général de la population 1999 - Insee



PERSONNES NON DIPLOMÉES OU AYANT UN DIPLÔME INFÉRIEUR AU BACCALAURÉAT

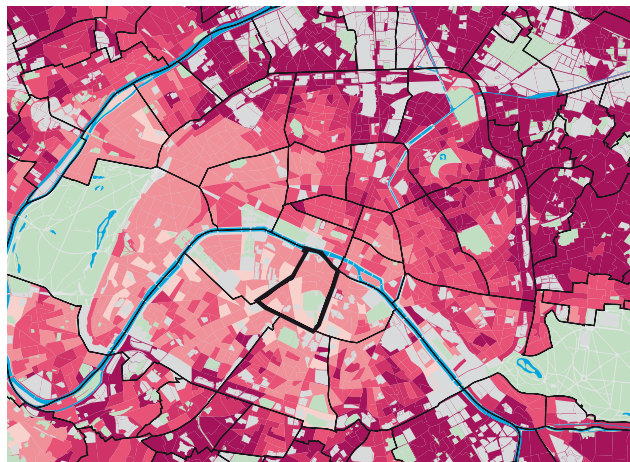
Part dans le total des personnes de 15 ans et plus (hors élèves et étudiants)

- plus de 55 %
- de 45 à 55 %
- de 35 à 45 %
- de 25 à 35 %
- moins de 25 %

Moyenne Paris = 42,1 %
Petite couronne hors Paris = 61,4 %

Les IRIS de moins de 20 habitants ainsi que les principaux équipements apparaissent en gris.

Source : Recensement général de la population 1999 - Insee



CARIE DENTAIRE

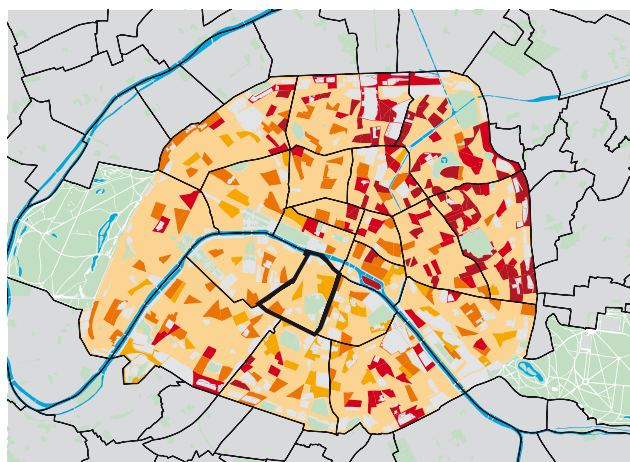
Part des élèves ayant au moins 1 carie, dans le total des enfants étudiés (école primaire)

- plus de 35 %
- de 25 à 35 %
- de 15 à 25 %
- moins de 15 %
- aucun

Moyenne Paris = 26,1 %

Les IRIS de moins de 20 habitants ainsi que les principaux équipements apparaissent en gris.

Source : Dases 2003 (Ville de Paris)



- La diversité d'origine nationale de la population est proportionnellement moins importante qu'en moyenne à Paris en 1999 (12 % de population étrangère dans le 6^e et 14,5 % à Paris). Il s'agit notamment d'étrangers de nationalités européenne et américaine.

- La part des personnes sans diplôme ou ayant un diplôme inférieur au baccalauréat en 1999 s'élève à 25,5 % (42,1 % en moyenne à Paris), soit le plus faible taux de l'ensemble des arrondissements parisiens. Les taux les plus faibles (inférieurs à 25 %) sont à noter dans les secteurs compris entre le boulevard Raspail, la rue du Four et la rue Bonaparte, ainsi qu'au sud du jardin du Luxembourg.

- Les élèves boursiers scolarisés dans les lycées publics du 6^e arrondissement sont beaucoup moins nombreux en proportion que la moyenne à parisienne, représentant 6,7 % des lycéens en 2004 (17,9 % à Paris).

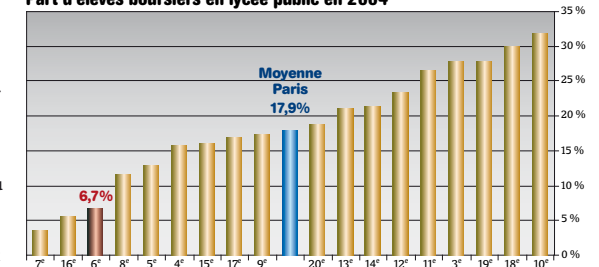
- En terme de scolarité, 3,2 % des élèves de 3^e présentent un retard de deux ans ou plus², soit une proportion très faible par rapport à la moyenne parisienne (7,1 %).

- En 2003, chez les jeunes enfants, les cas d'obésité (6,6 %) ainsi que les signalements de caries³ (14,7 %) sont très inférieurs à la moyenne parisienne (respectivement 8,4 % et 26,1 %).

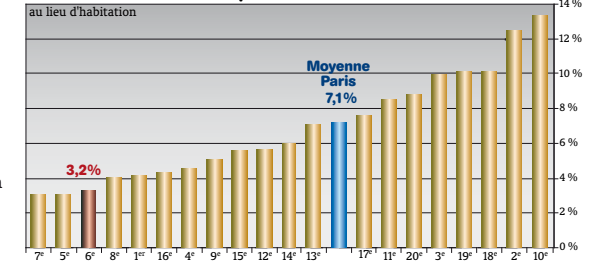
2 - Données Rectorat de Paris 2001 à 2006.

3 - Données Ville de Paris, Dases 2003 : cas d'obésité en 3^e année de maternelle, et signalement de caries dentaires en 1^{re} année de primaire.

Part d'élèves boursiers en lycée public en 2004



Retard scolaire de 2 ans ou plus en classe de 3^e de 2001 à 2006



Caries dentaires en classe de CP en 2003

