



# Travaux de restructuration Collège Courteline

Réunion de présentation – 18 février 2019



## Sommaire

**01** **Le programme**  
Un investissement important

**02** **Le projet**  
Une ambition architecturale

**03** **Les travaux**  
Un accompagnement personnalisé

**04** **Echanges**

01

## Le Programme

Un investissement important

# Le programme

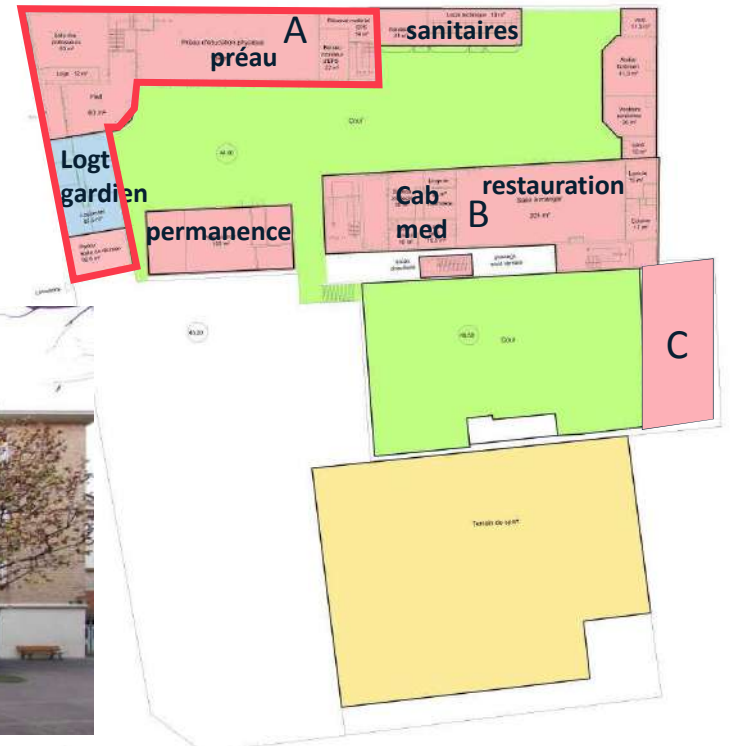
## Présentation du site

- \* **Localisation** : 48, avenue du Docteur Arnold Netter - 75012 Paris
- \* **Occupation** : Un collège constituant un ERP de type R de 3ème catégorie susceptible de recevoir environ 600 élèves et 68 adultes encadrants.
- \* **Données cadastrales** : Parcelle 000 AH
- \* **Unité foncière** : 6 469 m<sup>2</sup>
- \* **Prescriptions d'urbanisme** :
  - Périmètre de Protection de Monument Historique
  - Zone à risque d'exposition au plomb
  - Zone de surveillance et de lutte contre les termites
  - Mise en valeur du végétal



# Le programme

Bâtiment A : Rez de chaussée : Transfert du pôle médical





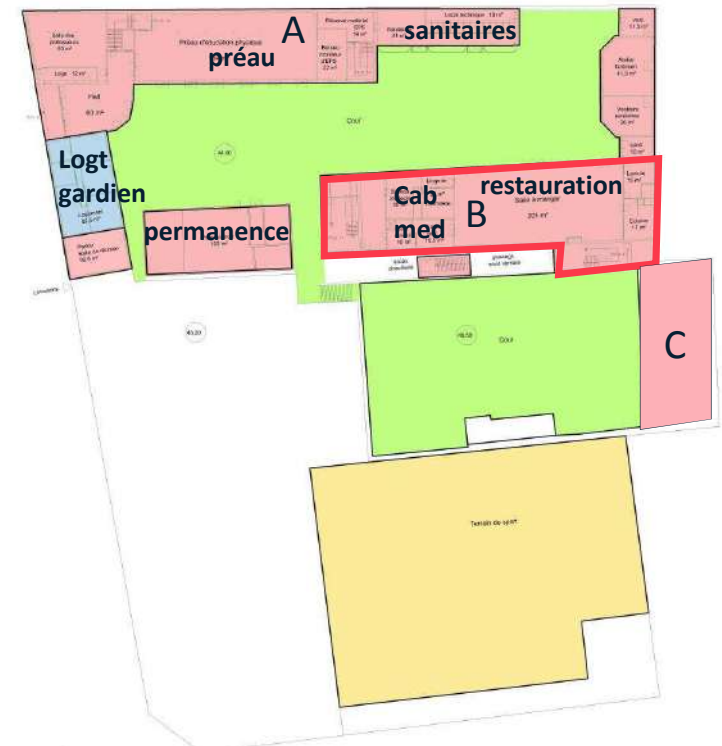
# Le programme

## Bâtiment B : tous niveaux : Mise en accessibilité

Rez de chaussée : Extension du réfectoire avec modernisation de la cuisine

Deuxième étage : Rénovation de deux salles de sciences

Troisième étage : Modernisation de deux salles de sciences





## Le programme

Le programme prévoit des travaux de mise en accessibilité de l'établissement et doit permettre d'améliorer la situation du réfectoire et du CDI actuellement sous dimensionnés. En détail il se développe ainsi :

**Bâtiment A** : Rez de chaussée : transfert du pôle médical

**Bâtiment B** : tous niveaux : Mise en accessibilité

Rez de chaussée : Extension du réfectoire avec modernisation de la cuisine

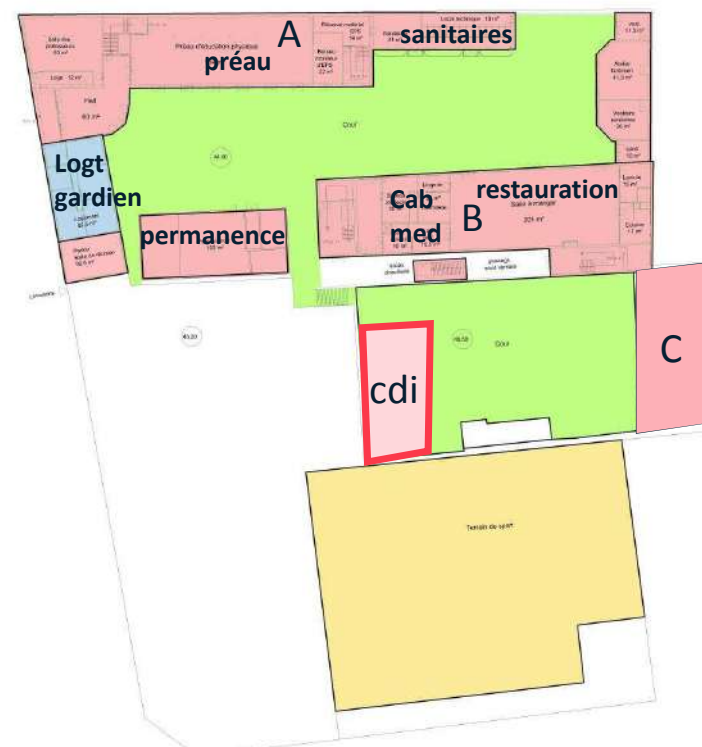
Deuxième étage : Rénovation de deux salles de sciences

Troisième étage : Modernisation de deux salles de sciences

**Bâtiment C** : tous niveaux : Mise en accessibilité

Rez de chaussée : Transformation du CDI en salles de classe

**Nouveau Bâtiment** : création d'un CDI : 170 m<sup>2</sup>





## Le programme

### Calendrier et financement

° **24 juin 2016** : validation du principe de l'opération :

Budget : **3 700 000 € TDCVFE**

Calendrier : objectif de livraison pour la rentrée 2019-2020

° **septembre 2016 – avril 2017** : désignation de l'équipe de maîtrise d'œuvre composée d'une agence d'architecture (Design Crew for Architecture), d'un bureau d'études techniques (SCOPING ingénierie), d'un géotechnicien (Bureau Sol Consultants)

° **avril 2017 – janvier 2018** : réalisation des études de maîtrise d'œuvre

° **décembre 2017 – juillet 2018** : dépôt et instruction du Permis de Construire

° **avril 2018 – novembre 2018** : consultation du marché de travaux

° **février 2019 – aout 2019** : chantier

02

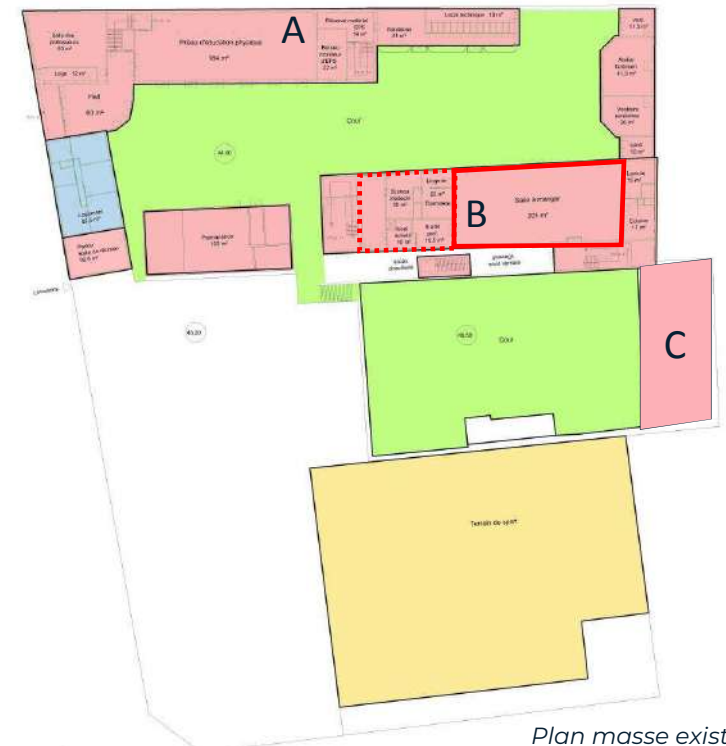
## Le Projet

Une ambition technique et architecturale

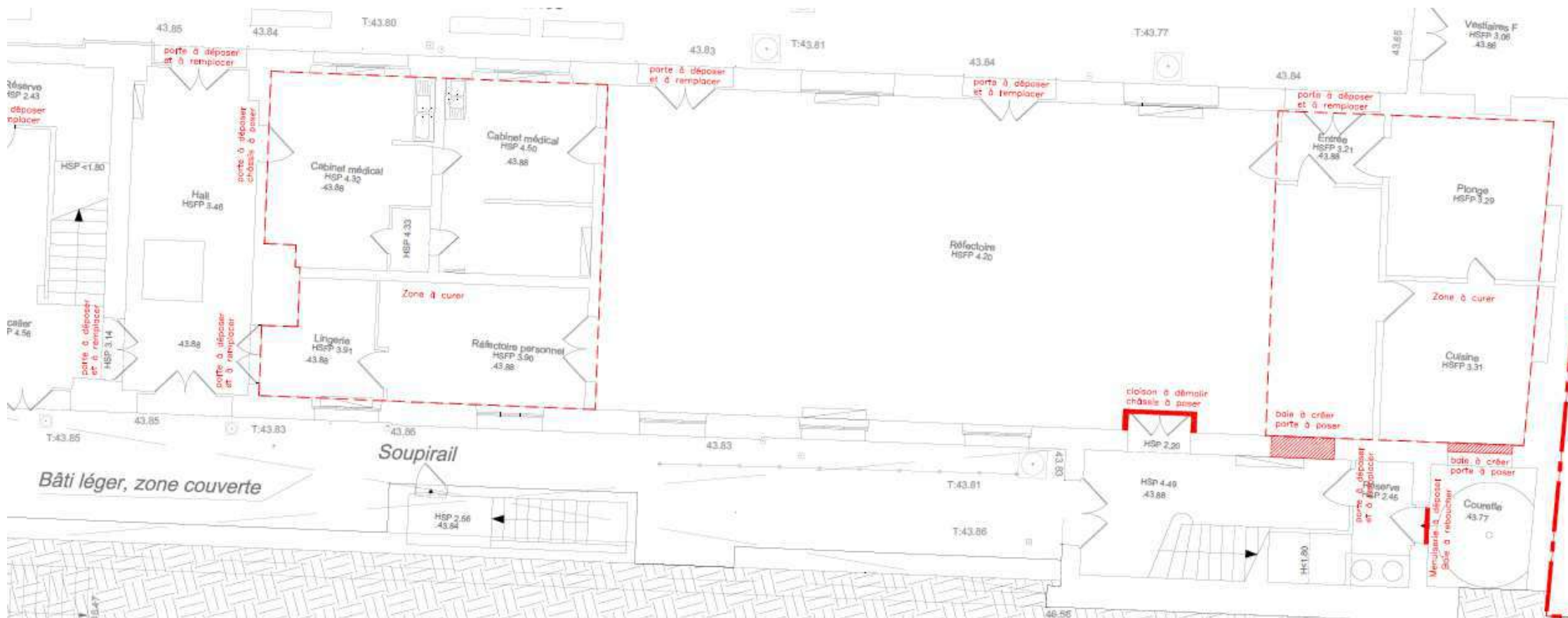
## Le service restauration

### Extension du réfectoire en optimisant les surfaces du rez-de-chaussée du bâtiment B

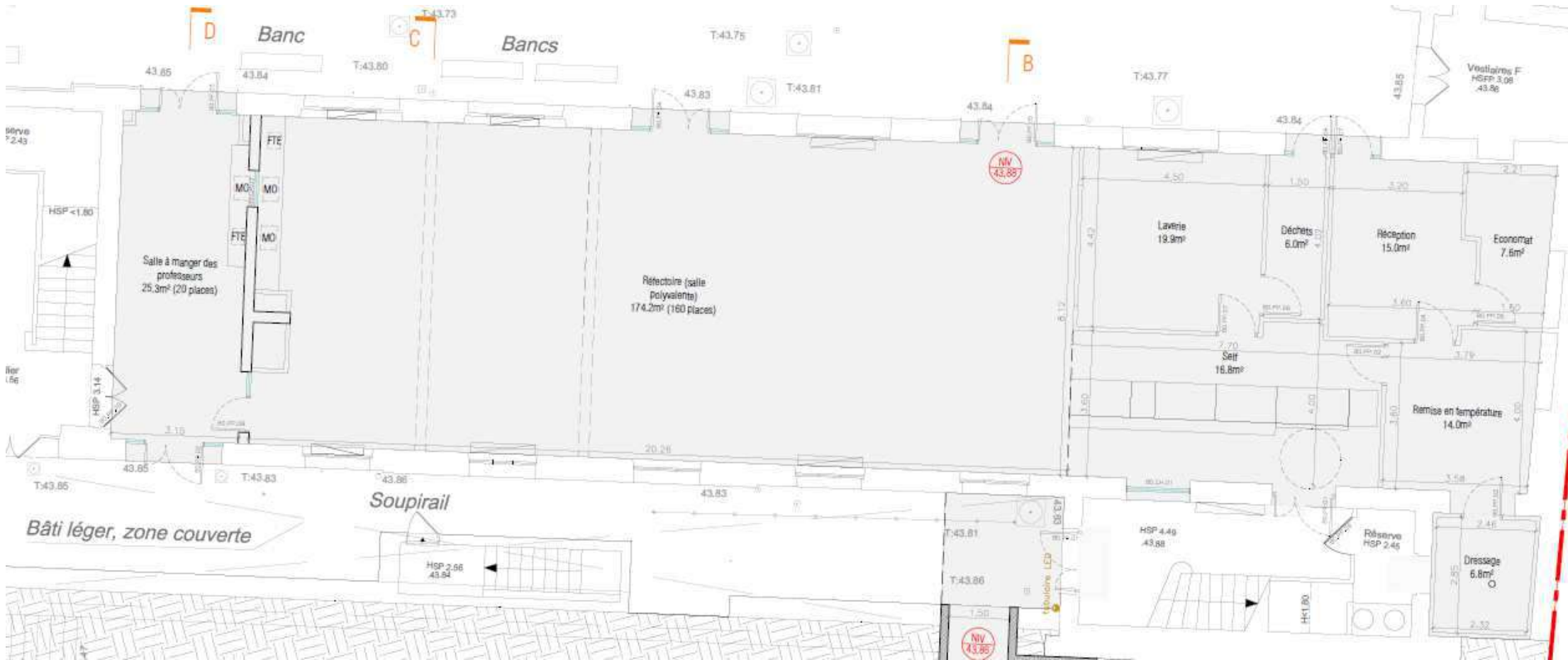
- ° démolition de plusieurs murs porteurs afin d'augmenter la surface utilisable
- ° optimisation des flux des collégiens avec le positionnement du self et de la laverie
- ° traitement acoustique
- ° création d'une salle de restauration pour les adultes
- ° réaménagement de la cuisine et de la laverie avec renouvellement de l'ensemble du matériel



# Le service restauration (l'état actuel)



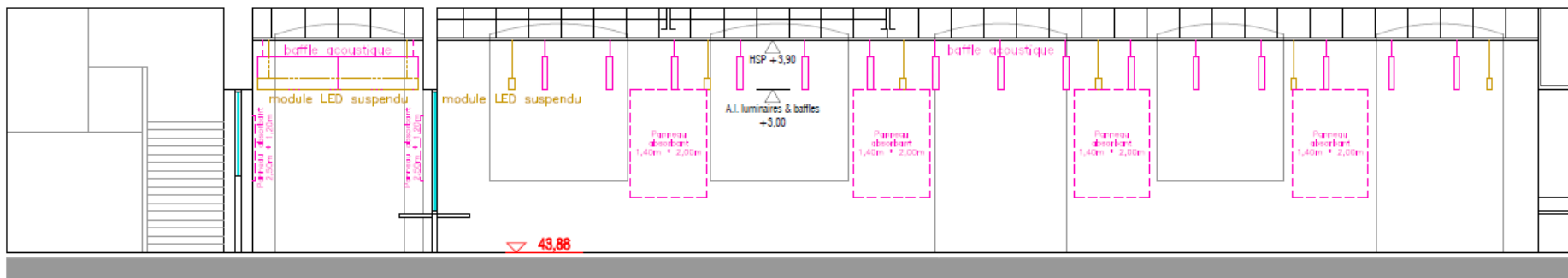
# Le service restauration (le projet)



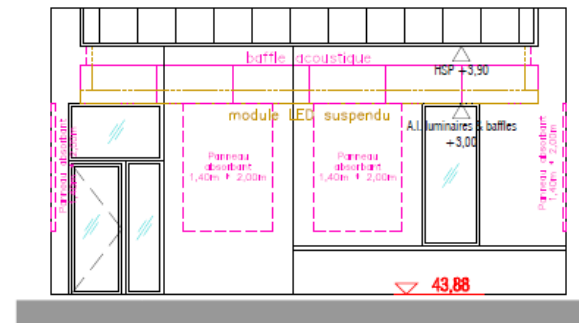
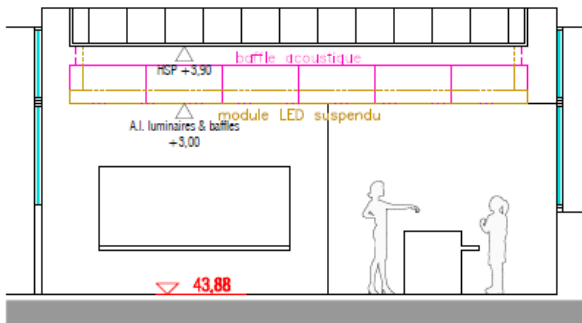


# Le service restauration (le projet)

## Extension du réfectoire en optimisant les surfaces du rez-de-chaussée du bâtiment B



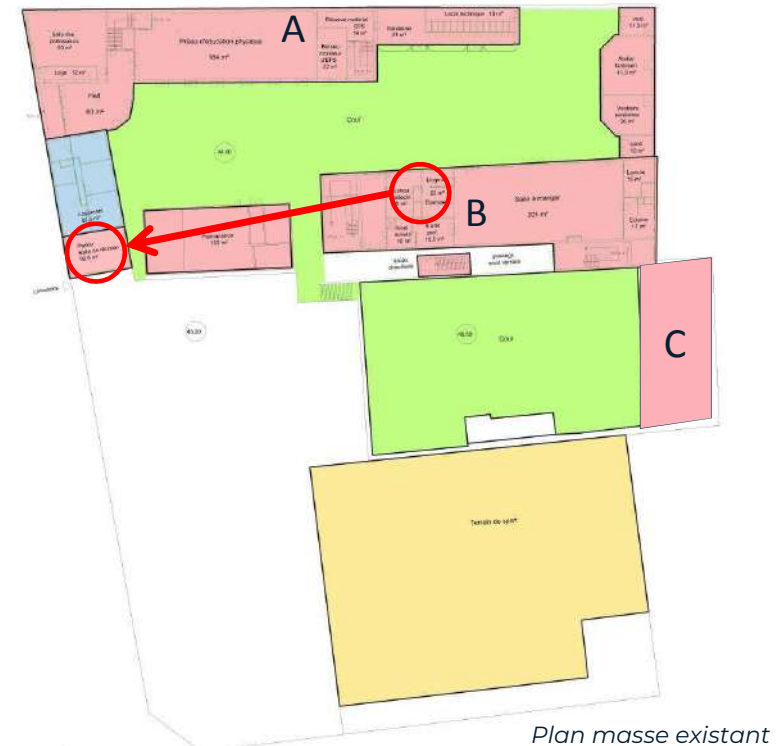
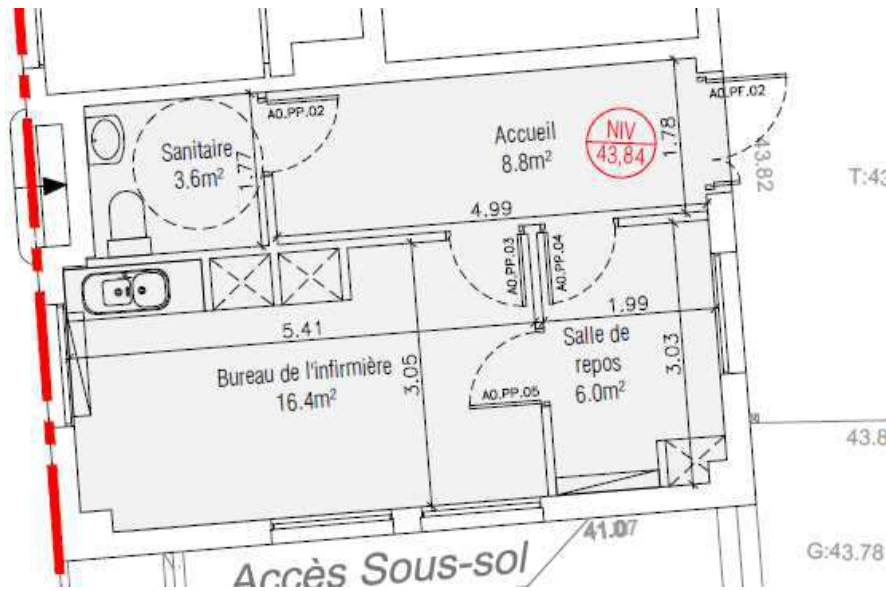
COUPE AA



# Le pôle médical

## Déplacement du bâtiment B au bâtiment A

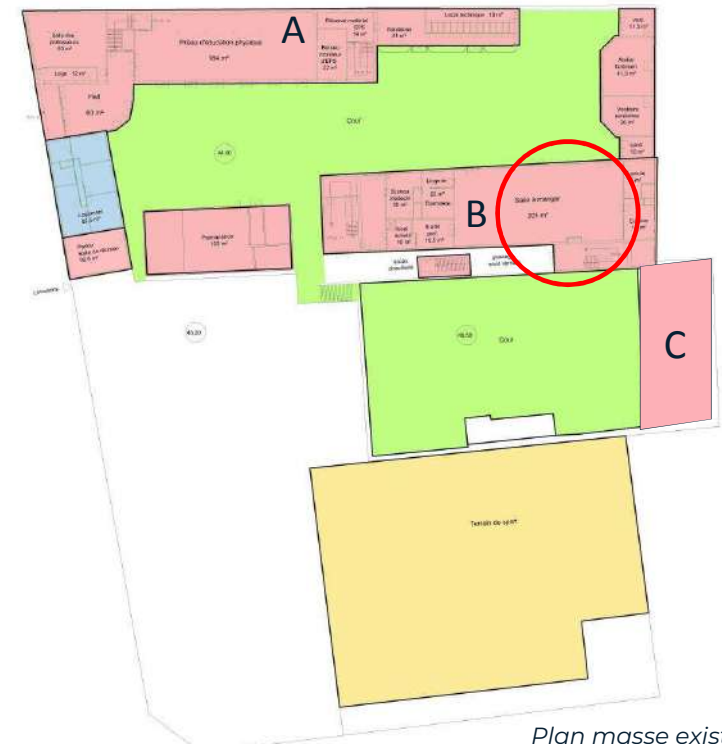
- ° surface et aménagement adaptés aux besoins d'un pôle médical
- ° pôle médical accessible tout handicap



# Les salles de sciences

## Modernisation des salles de sciences des 2<sup>e</sup> et 3<sup>e</sup> étages du bâtiment B

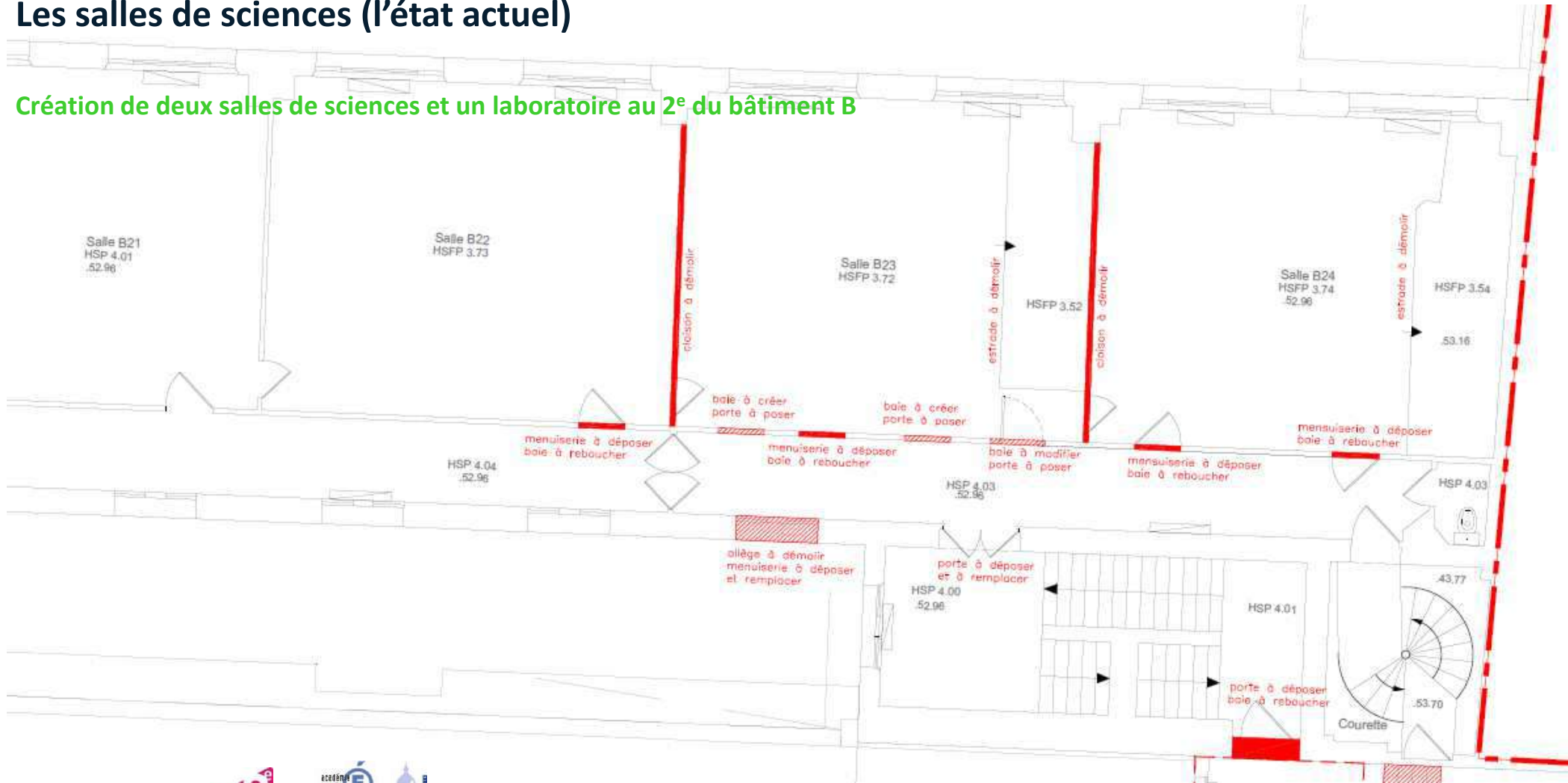
- ° création de deux salles de sciences et d'un laboratoire au 2<sup>e</sup> étage
- ° modernisation des deux salles de sciences et du laboratoire au 3<sup>e</sup> étage



Plan masse existant

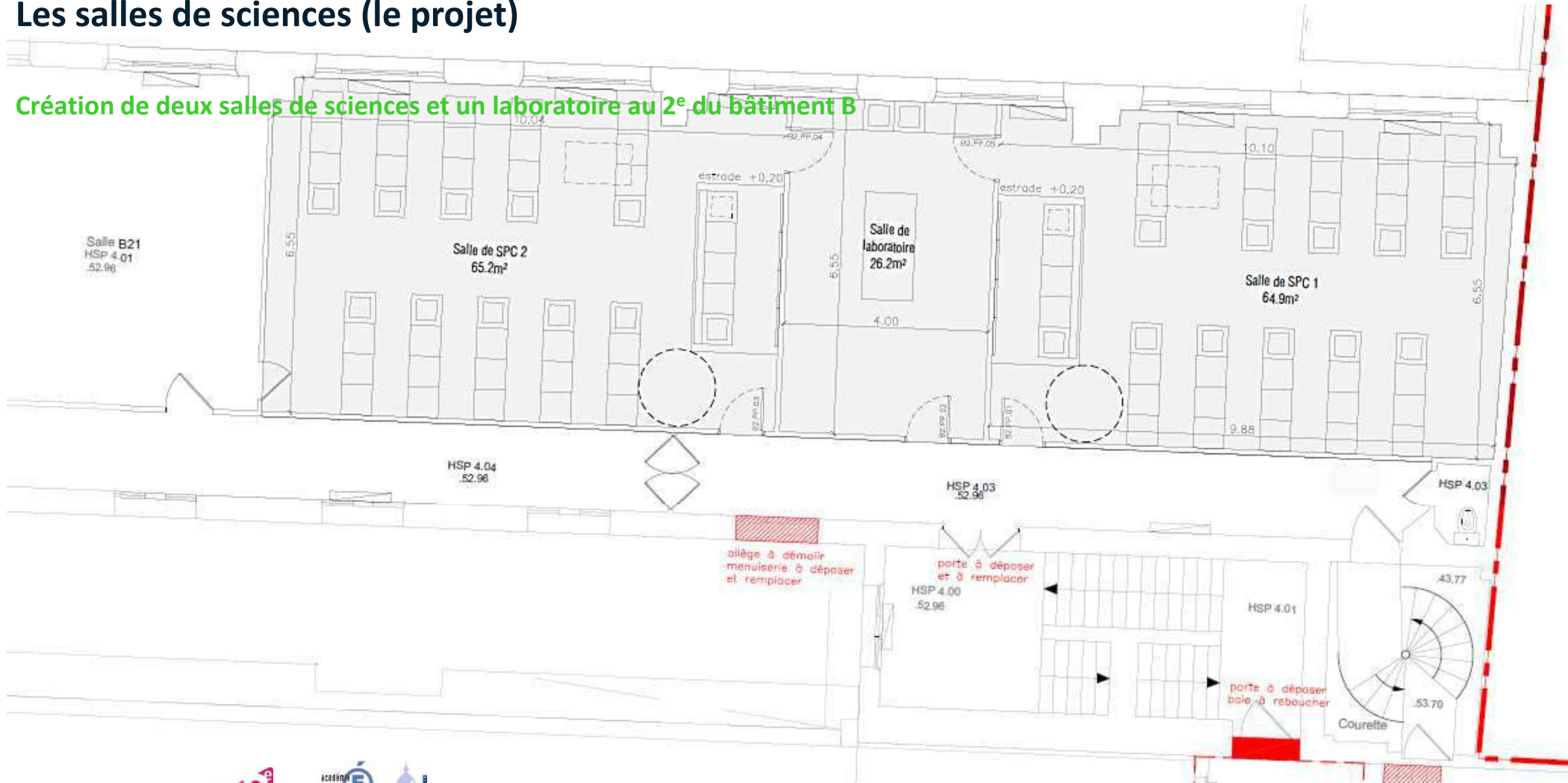
# Les salles de sciences (l'état actuel)

Création de deux salles de sciences et un laboratoire au 2<sup>e</sup> du bâtiment B



# Les salles de sciences (le projet)

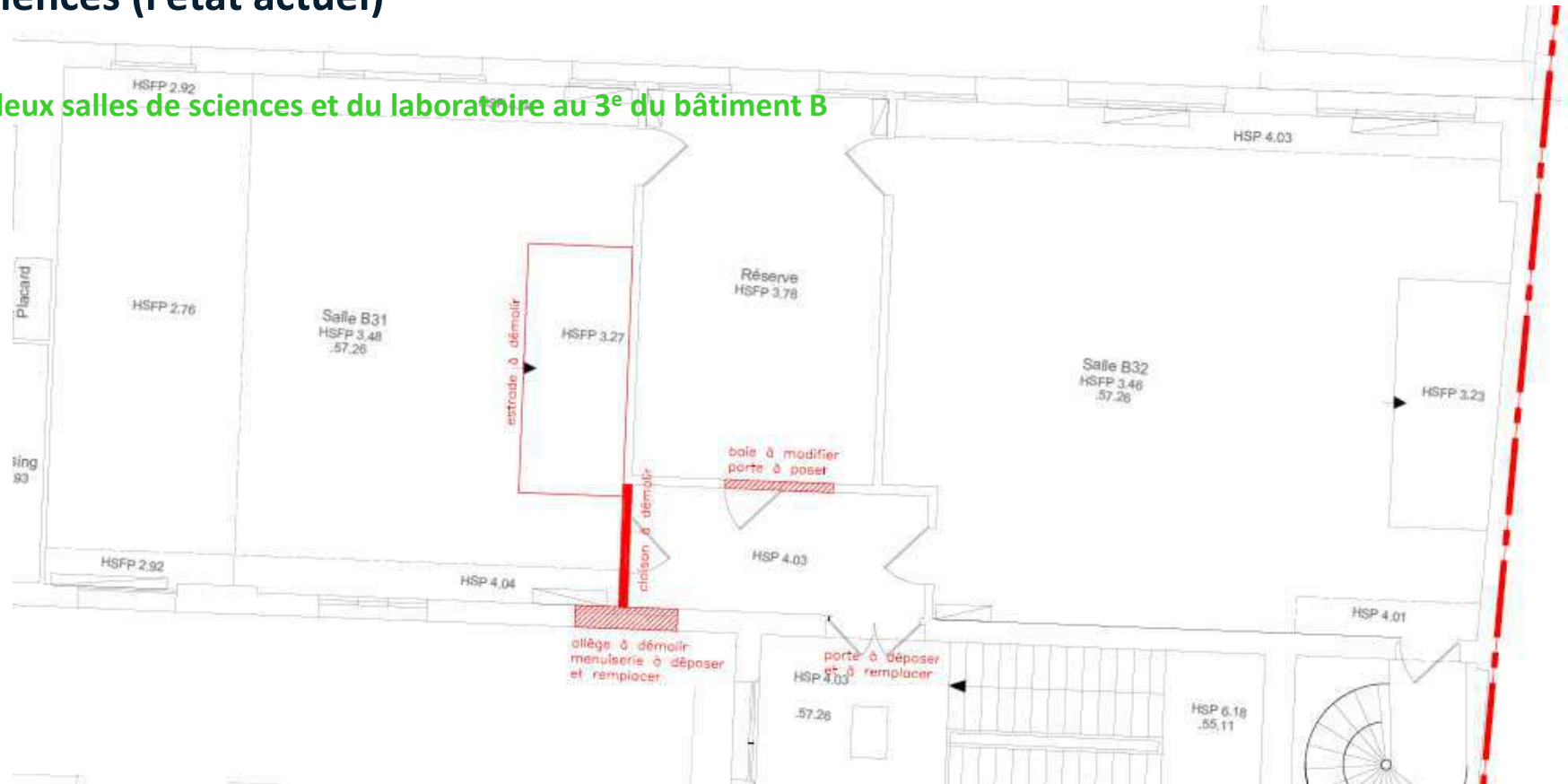
Création de deux salles de sciences et un laboratoire au 2<sup>e</sup> du bâtiment B





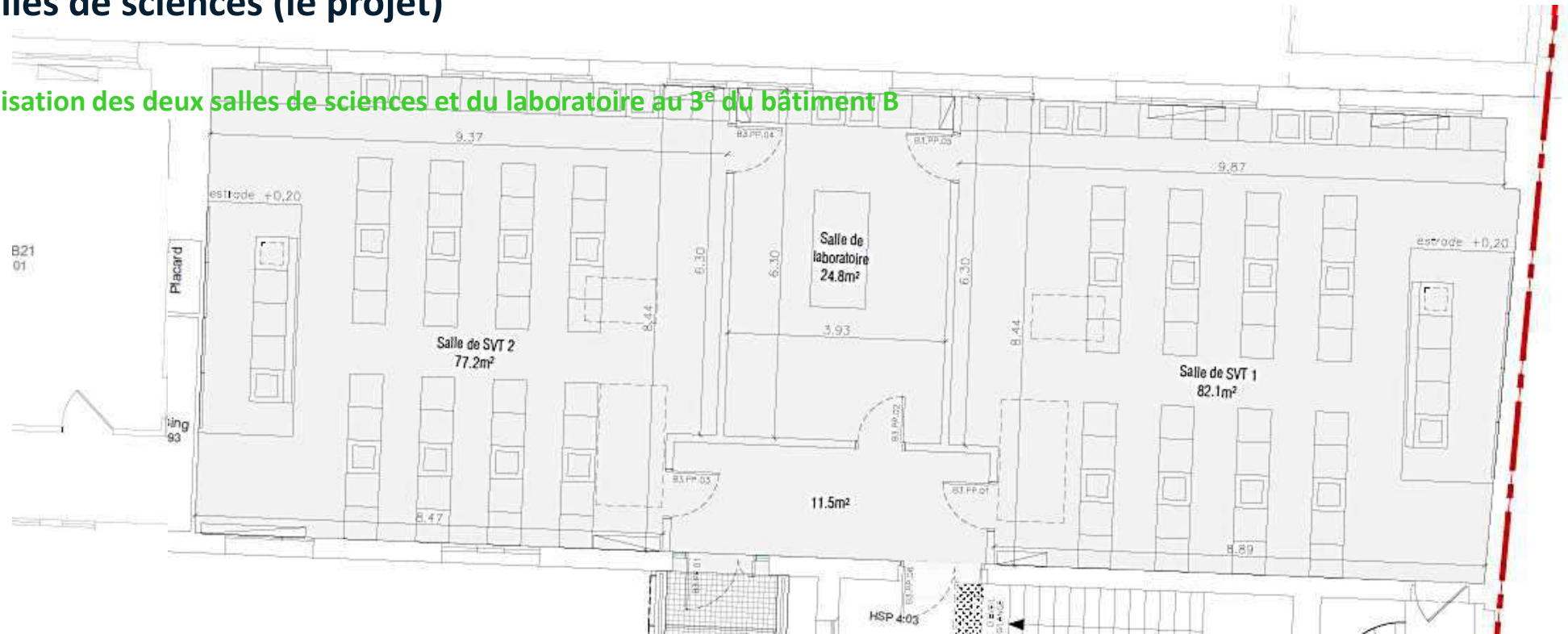
## Les salles de sciences (l'état actuel)

Modernisation des deux salles de sciences et du laboratoire au 3<sup>e</sup> du bâtiment B



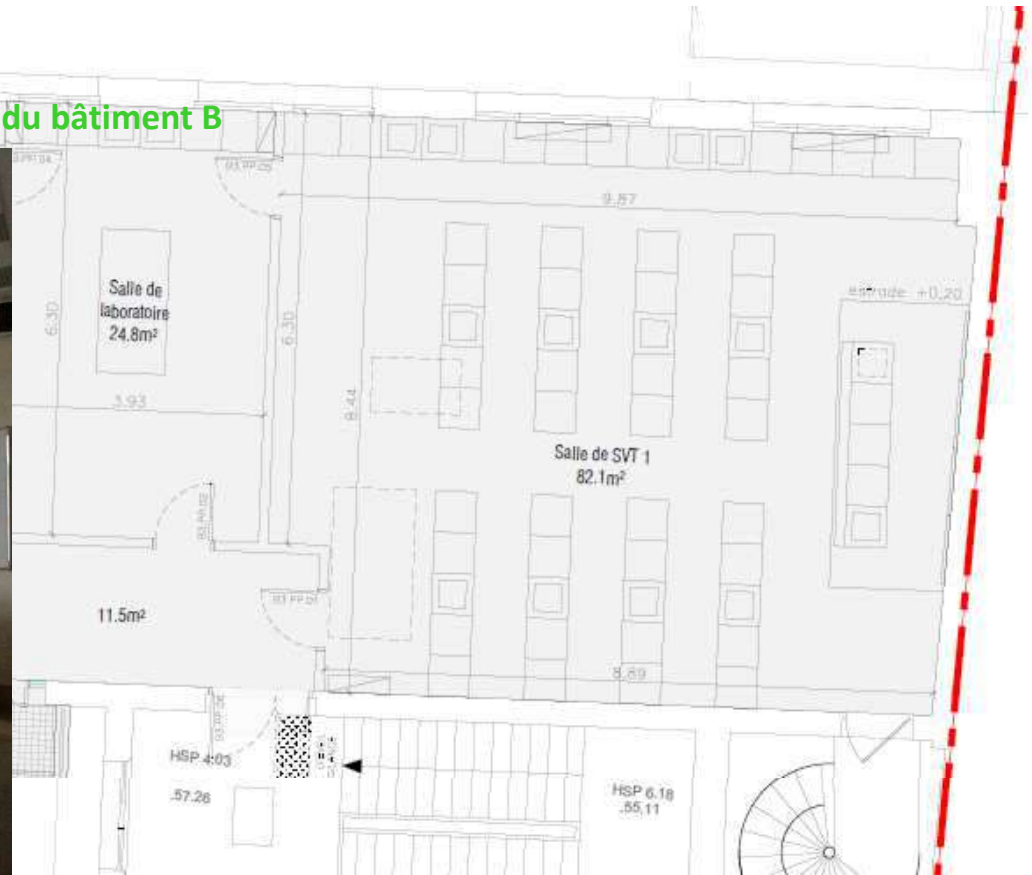
## Les salles de sciences (le projet)

Modernisation des deux salles de sciences et du laboratoire au 3<sup>e</sup> du bâtiment B



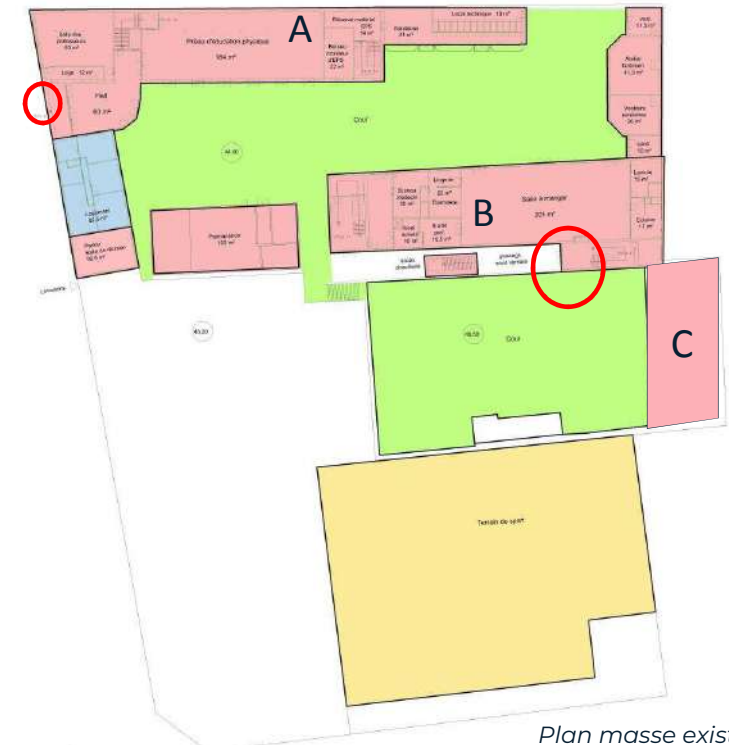
## Les salles de sciences (l'état actuel)

Modernisation des deux salles de sciences et du laboratoires au 3<sup>e</sup> du bâtiment B



## La mise en accessibilité

- ° mise en place d'une plate forme élévatrice à l'entrée du collège
- ° création d'un ascenseur entre les bâtiments B et C
- ° habillage architectural soigné de l'ascenseur créé
- ° traitement des escaliers

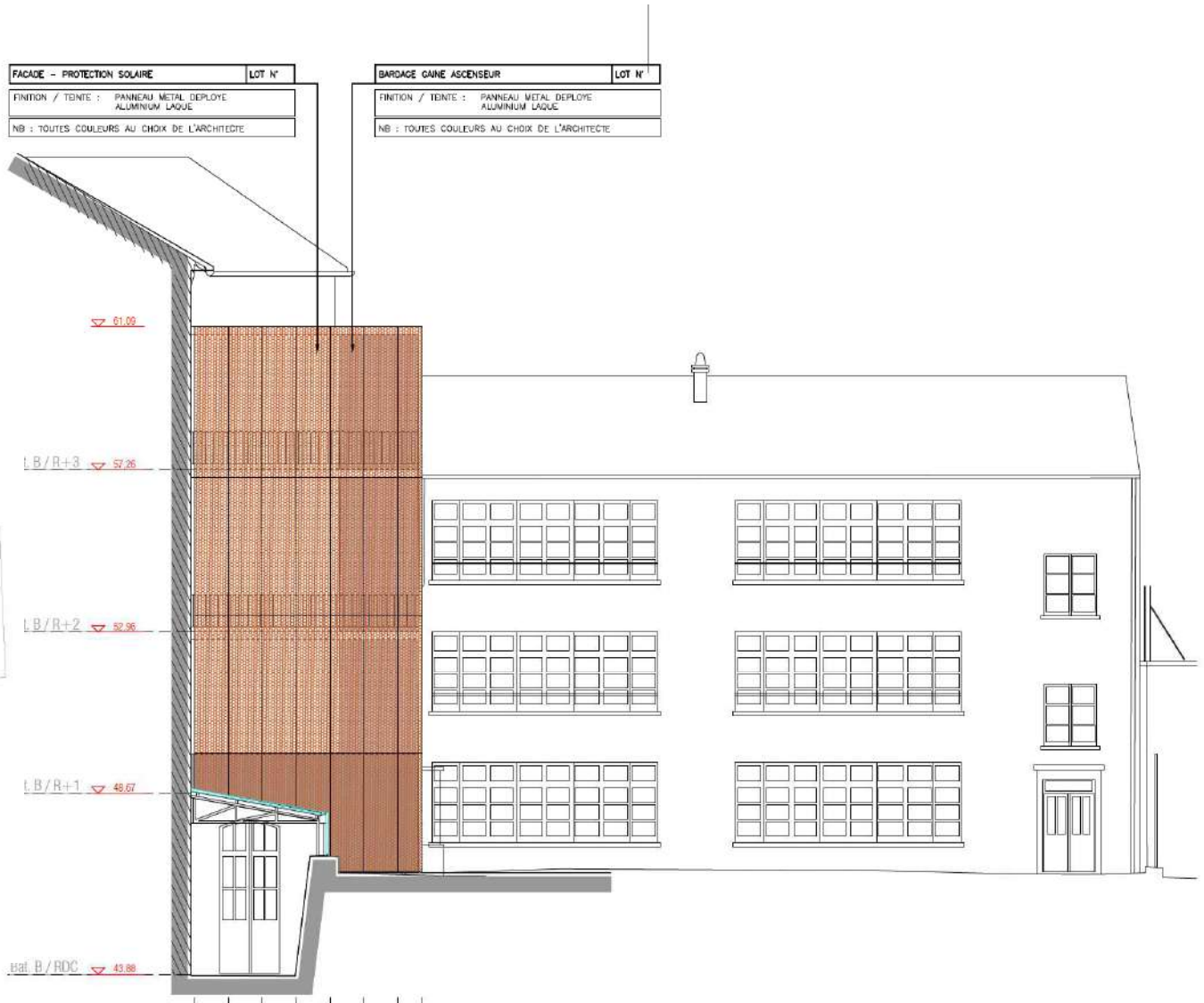
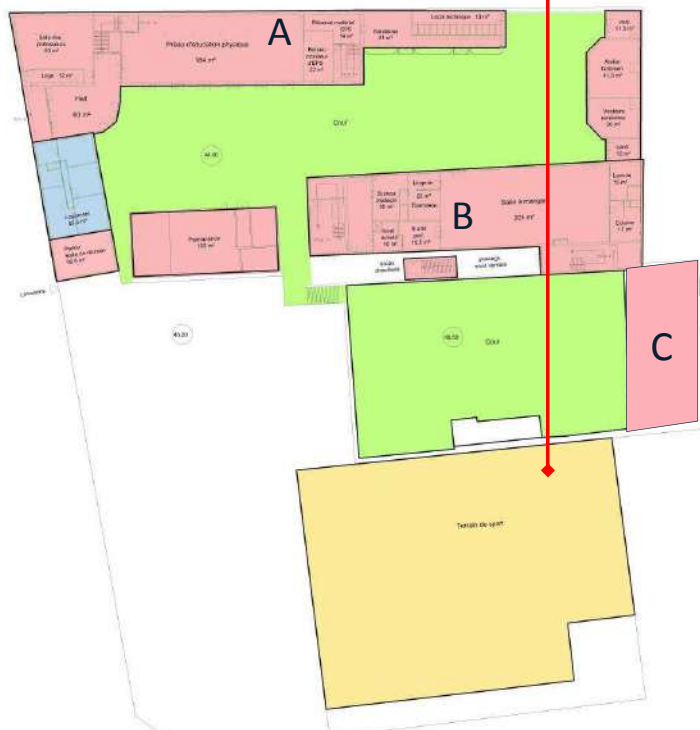


Plan masse existant



# La mise en accessibilité

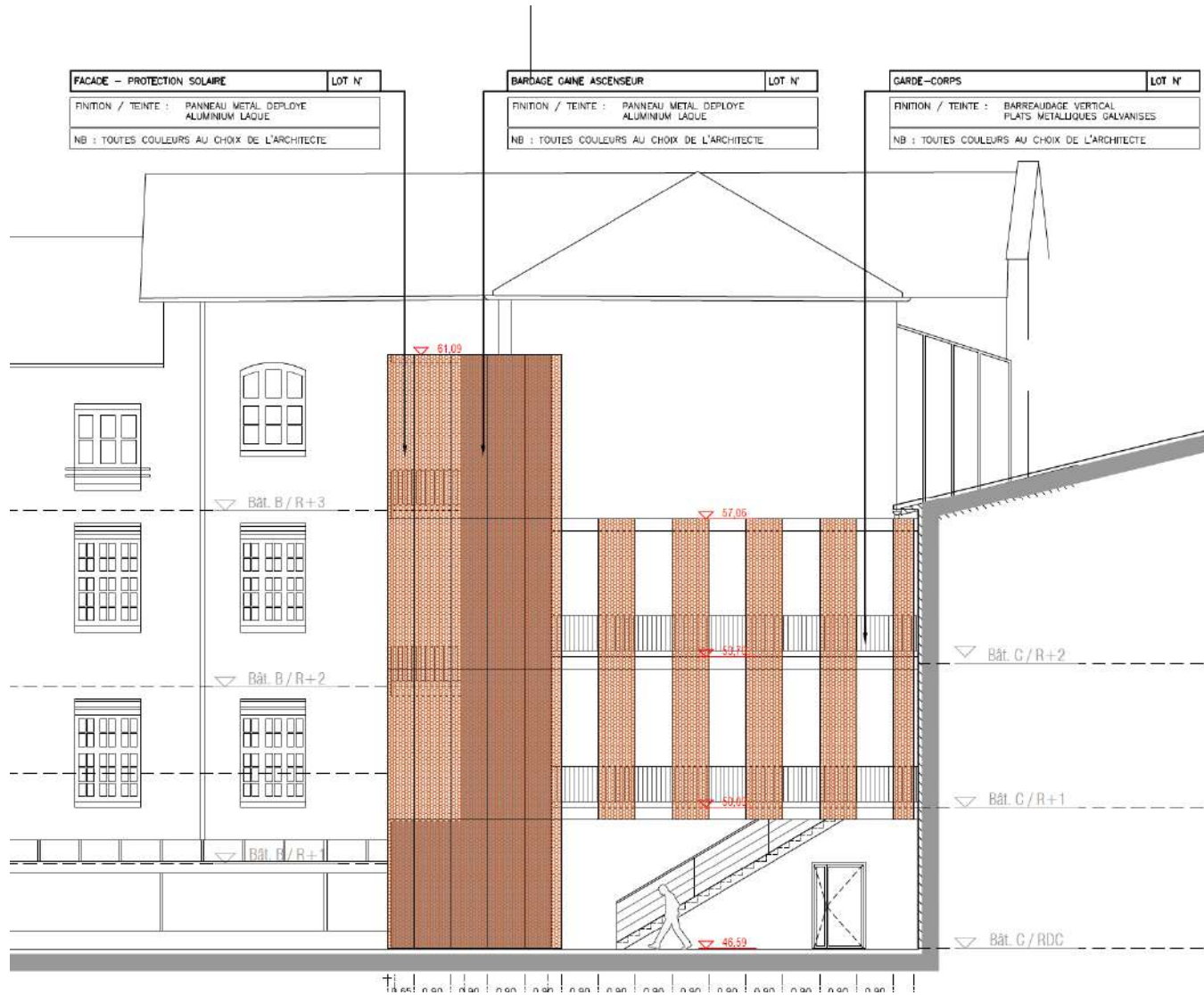
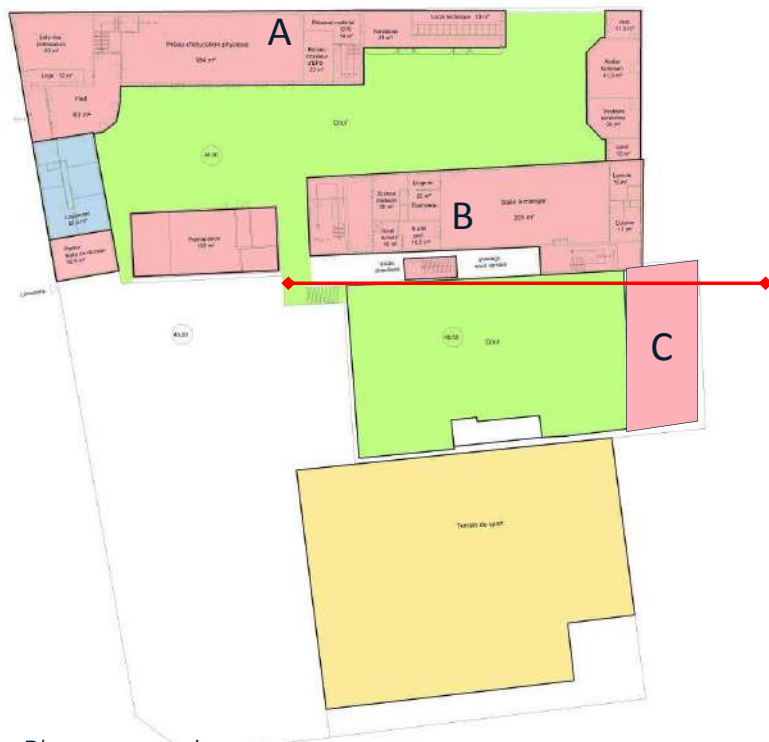
## Création d'un ascenseur





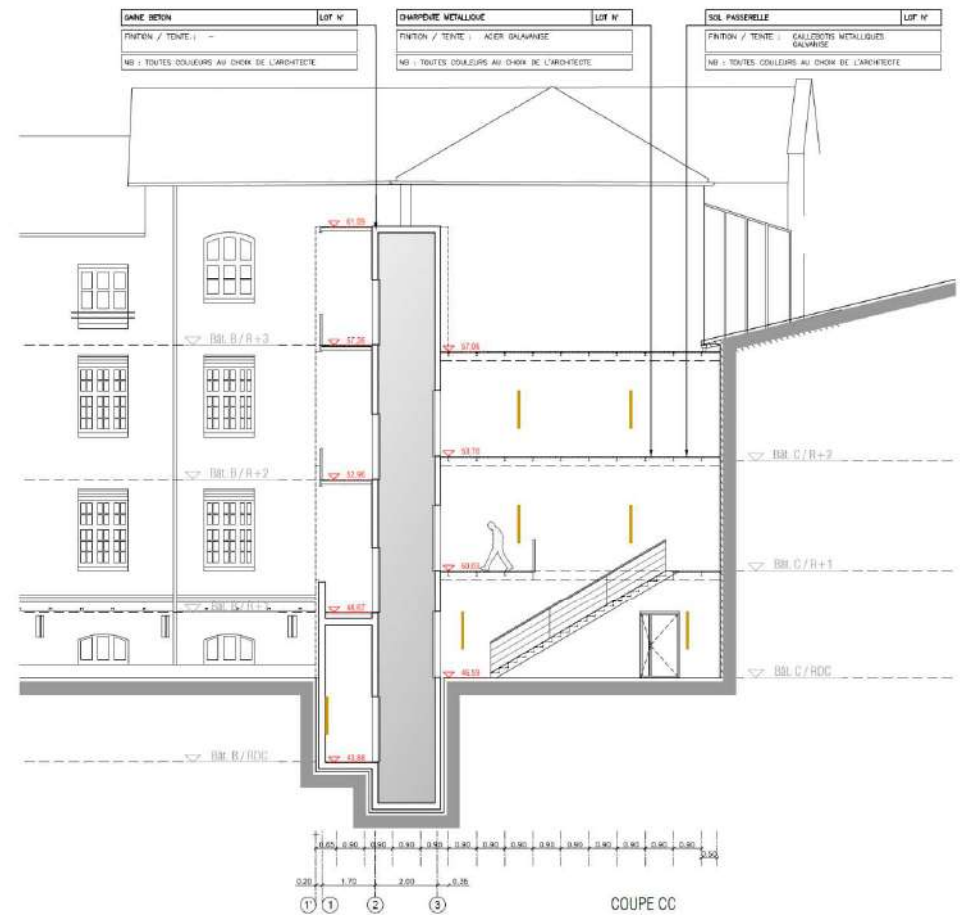
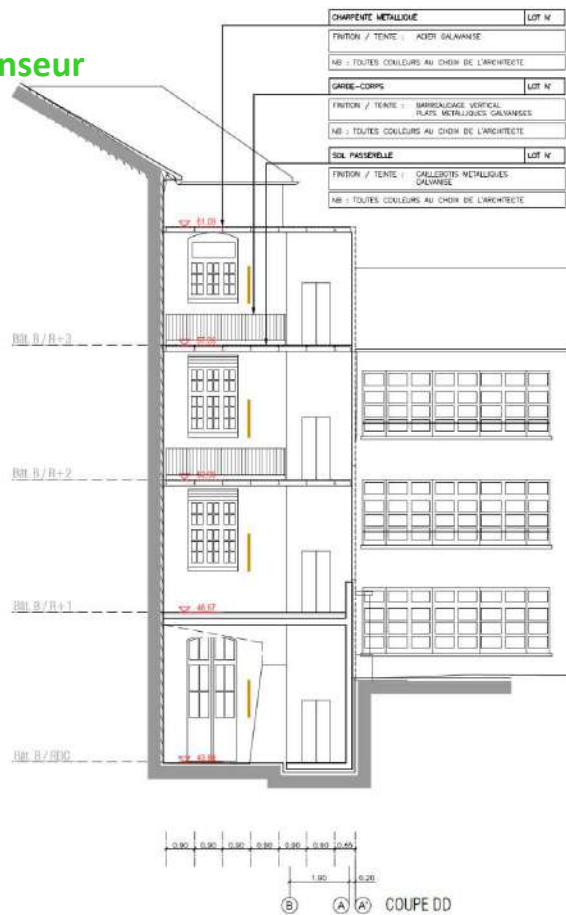
# La mise en accessibilité

## Création d'un ascenseur



# La mise en accessibilité

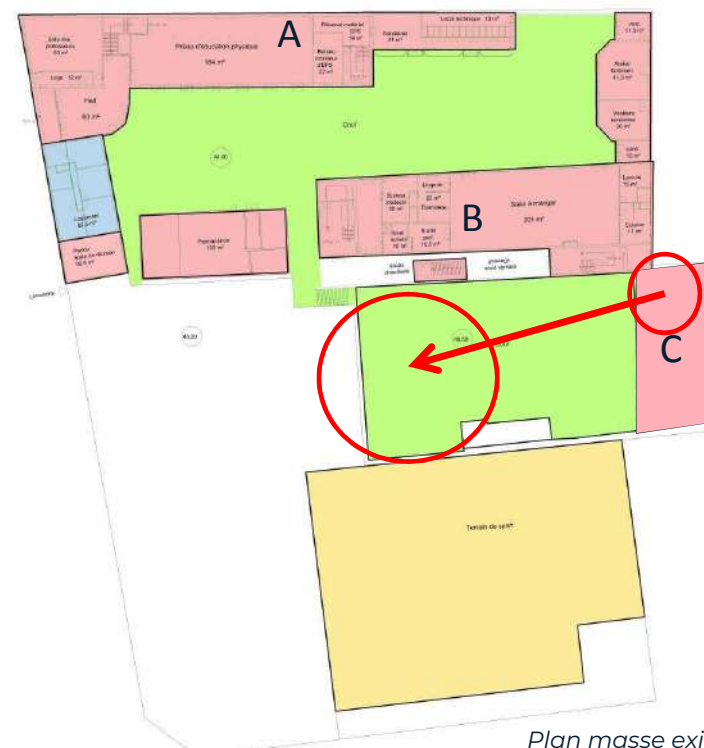
## Création d'un ascenseur



# Le CDI

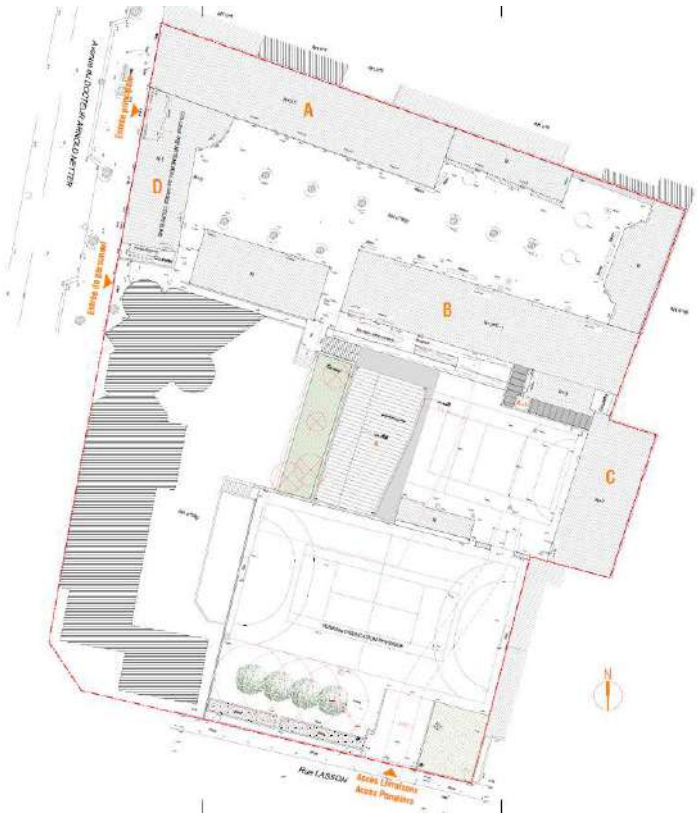
## Création d'un nouveau bâtiment CDI

- ° une surface de 170 m<sup>2</sup>
- ° un aménagement optimisé et adapté aux fonctions et usage d'un CDI
- ° une position centrale pour l'établissement
- ° une construction en structure bois
- ° la mise en place d'énergies renouvelables photovoltaïques
- ° un objet architectural ambitieux



# Le CDI

## Création du nouveau bâtiment CDI









# Le CDI



# 03

## Les travaux

Un accompagnement personnalisé

## Une entreprise spécialisée

### CBC Services

- **Une réponse intégrée** : L'entreprise CBC assure avec ses propres équipes les études et la réalisation des travaux jusqu'aux opérations de service après-vente
  
- **Un niveau d'encadrement et d'ingénierie élevé** : Affectation sur le chantier de deux ingénieures conductrices de travaux, présentes sur site à temps plein
  
- **Une entreprise spécialisée en travaux de réhabilitation, en site contraint** : références récentes
  - la surélévation et la réhabilitation de l'école maternelle Molière à Courbevoie avec maintien du fonctionnement grâce à un phasage rythmé par les congés scolaires
  - Le réaménagement des bâtiments A & B sur le site du Ministère de l'Agriculture, de l'Agroalimentaire et de la Forêt, en horaires décalés afin d'assurer la continuité de l'exploitation de son établissement
  - La création du musée des Catacombes en maintenant les visites journalières

## Le calendrier général

→ Les travaux se déroulent du 23 février au 27 août 2019

→ La livraison est programmée pour la rentrée de septembre 2019

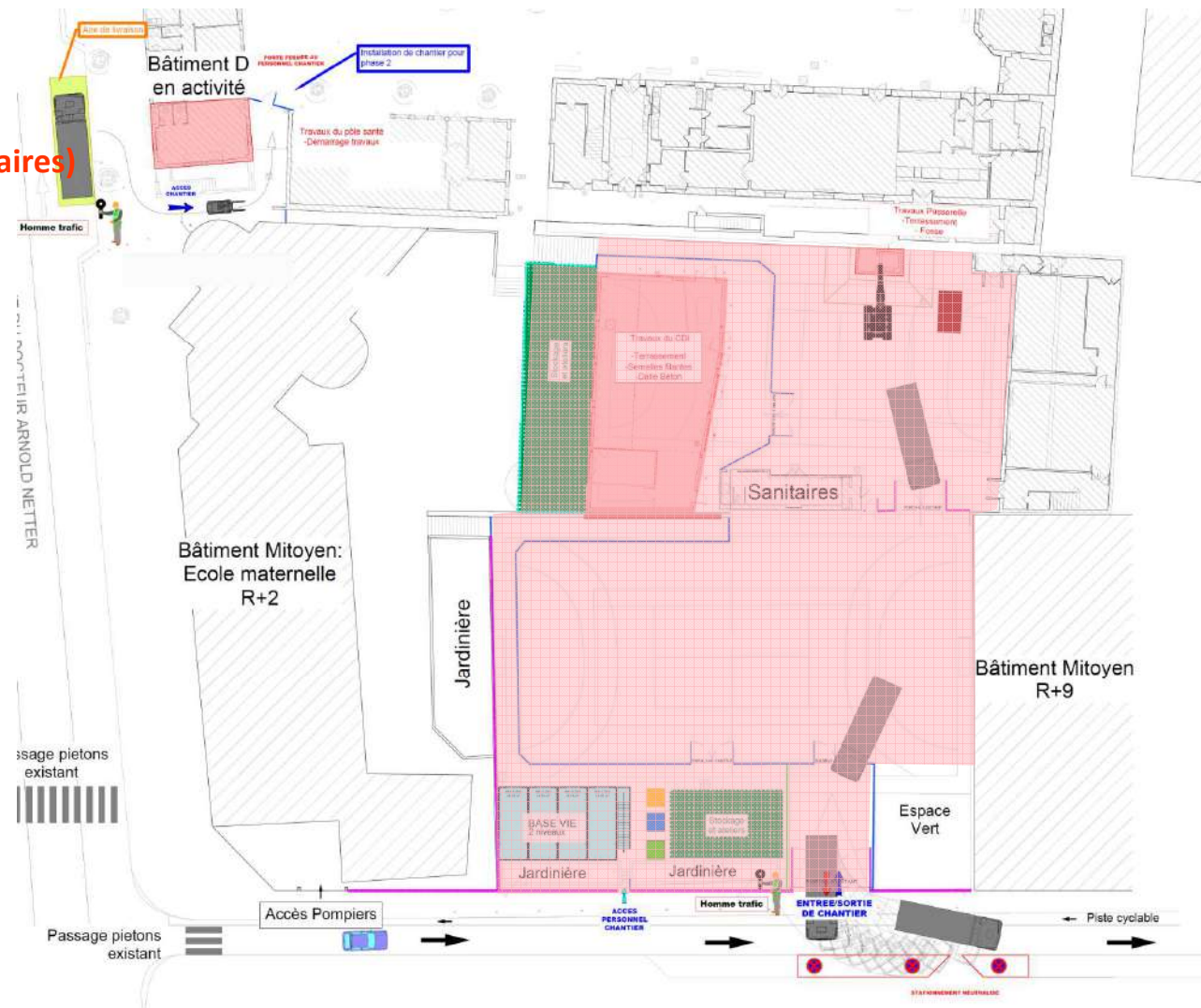
→ Des mesures sont mises en place pour réduire les nuisances :

- Pendant les vacances scolaires : concentration des interventions les plus bruyantes
- Pendant l'activité de l'établissement : limitation des interventions sur le CDI et la gaine d'ascenseur avec
  - adaptation des horaires du chantier
  - délimitation physique des zones en travaux
  - communication régulière avec l'établissement

# Le phasage

Période du 25 février au 10 mars 2019 (congés scolaires)

 Espace chantier

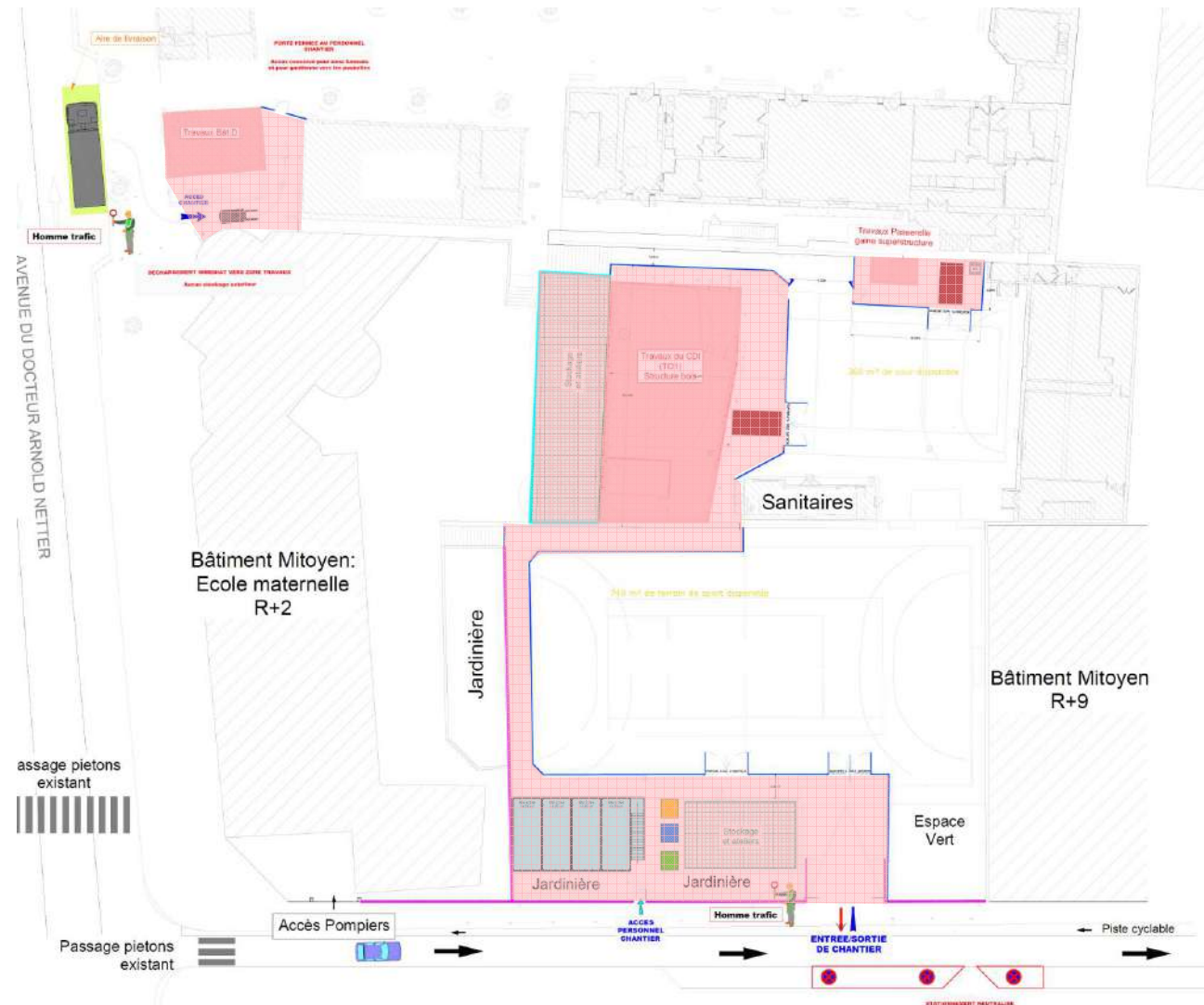




# Le phasage

Période du 11 mars au 19 avril 2019

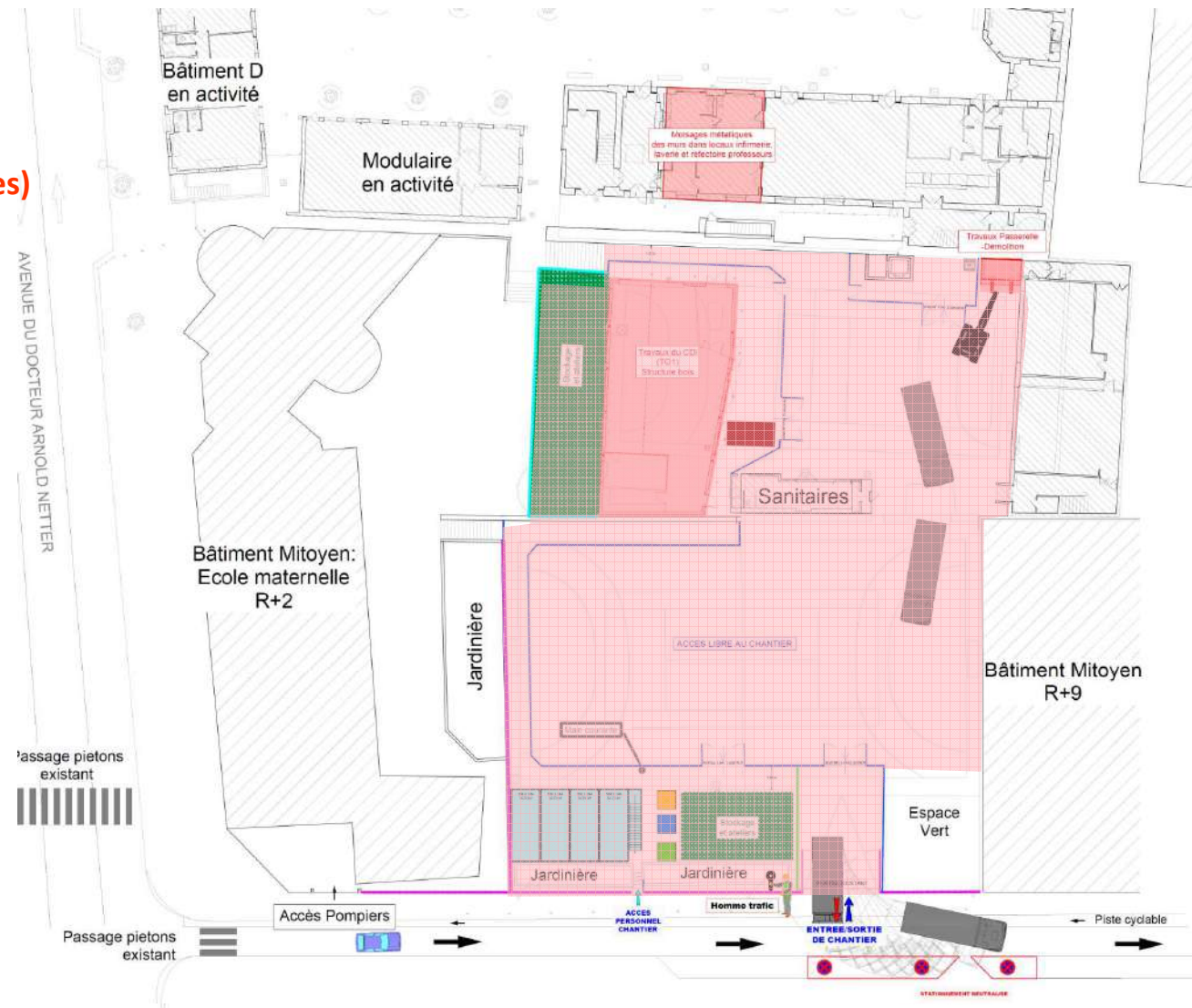
 Espace chantier



# Le phasage

Période du 20 avril au 5 mai 2019 (congés scolaires)

 Espace chantier



# Le phasage

Période du 6 mai au 15 juin 2019

 Espace chantier







## L'adaptation du site

### Les travaux d'accompagnement

→ Réaménagement de la zone utilisée par l'installation de chantier

Travail à prévoir avec les éco-délégués autour de l'objectif de planter 4 sujets : quel aménagement et pour quels usages ?



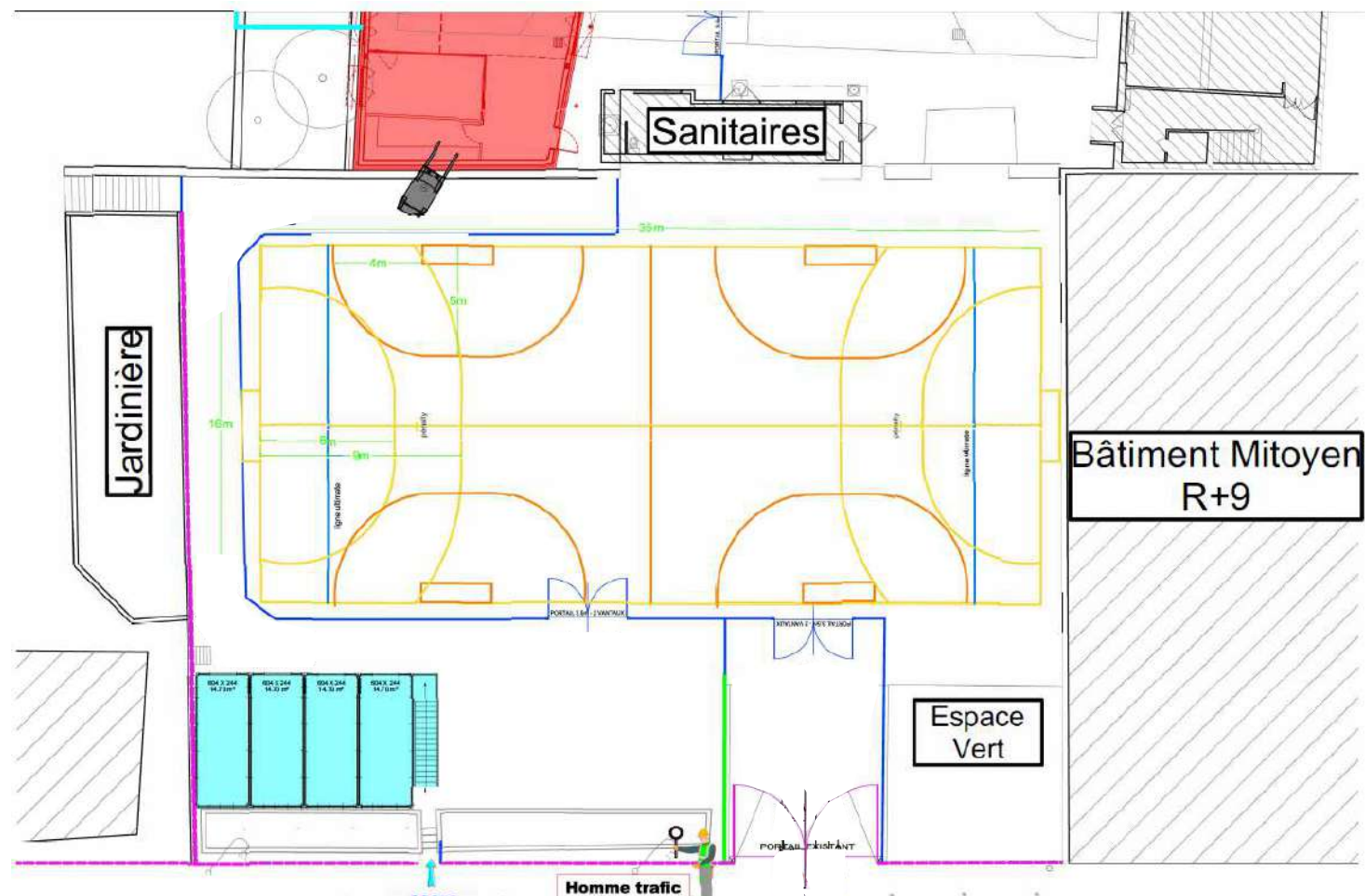


## L'adaptation du site

### Les travaux d'accompagnement

→ Pendant les travaux le terrain de sport est adapté :

- Maintien du terrain de handball (35mx16m) avec déplacement d'un but
- Création de deux terrains de mini handball
- Création d'un terrain d'ultimate



## La participation des élèves au chantier avec une initiation à l'architecture

### → Acteurs

Animation du dispositif par le CAUE

Cinq enseignants volontaires (physique-chimie ; sciences de la vie et de la terre ; technologie ; histoire/géographie ; arts plastiques)

Une cinquantaine d'élèves concernés

### → Ateliers

Présentation générale de l'opération (le programme/les besoins/locaux impactés/le calendrier)

Présentation du vocabulaire architectural des bâtiments existants

Identification des acteurs de l'acte de construire

### → Visites

Reportage photos de l'état actuel (architecture /espaces extérieurs/salles de sciences)

Compréhension de l'état existant pour évoquer plus tard les intentions de projet en rapport avec celui-ci

Visite de chantier

04

A vos questions !