

INFO N°19 QUINZE

DECEMBRE 2013
JANVIER / FEVRIER
2014

MAGAZINE D'INFORMATION DE LA MAIRIE DU 15^e

LA PETITE CEINTURE AMÉNAGÉE

LA TRAVERSE
BRANCION-COMMERCE
ENTRE EN SERVICE



LE MONUMENT
AUX MORTS
RESTAURÉ



MAIRIE DU
15

INFQUINZE N°19

DÉCEMBRE 2013 - JANVIER / FÉVRIER 2014

TOUT EN IMAGES
P.3

CADRE DE VIE
P.4 | 6

SÉCURITÉ
P.7

URBANISME
P.8 | 10

EMPLOI
P.11

FAMILLE
P.12 | 14

SOLIDARITÉ
P.15

LOISIRS / SPORT / CULTURE
P.16 | 18

DÉMOCRATIE LOCALE
P.19

VIE ASSOCIATIVE
P.20

TRIBUNE LIBRE
P.21

RENDEZ-VOUS
P.22 | 23

PROCHAINES SÉANCES DU CONSEIL D'ARRONDISSEMENT :

Lundi 9 décembre / Lundi 3 février

A 19h, en salle du conseil de la Mairie du 15^e

Les conseils d'arrondissement sont également filmés et disponibles sur le site de la Mairie : www.mairie15.paris.fr
Pour nous contacter : contact.mairie15@paris.fr



Retrouvez la Mairie du 15^e sur **TWITTER** & **FACEBOOK**

LA MAIRIE À VOTRE SERVICE

RENSEIGNEMENTS PRATIQUES

Mairie du 15^e
31 rue Péclet
Tél : 01 55 76 75 15

ACCÈS À LA MAIRIE

M 12 VAUGIRARD

BUS 39 70 80 88

TRAVERSE MAIRIE DU 15^e

HORAIRES D'OUVERTURE

Du lundi au vendredi
de 8h30 à 17h00
Nocturne jusqu'à 19h30 le jeudi

PERMANENCE D'ÉTAT CIVIL

(uniquement déclarations de naissances ou de décès)
le samedi de 9h00 à 12h30

ACCUEIL DU PUBLIC

SERVICE D'ACCUEIL
Tél : 01 55 76 75 57

SERVICE ÉTAT CIVIL
Du lundi au vendredi de 8h30 à 17h00
Le jeudi jusqu'à 19h30
Le samedi de 9h30 à 12h30
(uniquement déclarations de naissances ou de décès)
Tél : 01 55 76 75 15

SERVICE DES ÉLECTIONS
Du lundi au vendredi de 8h30 à 17h00
Le jeudi jusqu'à 19h30
Tél : 01 55 76 76 13

SERVICE DES AFFAIRES GÉNÉRALES, RELAIS INFORMATION LOGEMENT ET HABITAT
Tél : 01 55 76 76 23 ou 01 55 76 77 31

SERVICE ENFANCE, FAMILLE, JEUNESSE, RELAIS INFORMATION FAMILLES
Tél : 01 55 76 76 23 ou 01 55 76 77 31

AUTRES SERVICES

CENTRE D'ACTION SOCIALE
3 place Adolphe Chéroux
Du lundi au vendredi de 8h30 à 17h00
Tél : 01 56 56 23 15

SERVICE DE LA CAISSE DES ÉCOLES
154 rue Lecourbe
Du lundi au vendredi de 8h30 à 17h00
Tél : 01 53 68 96 68

TRIBUNAL D'INSTANCE DU 15^e
Salle d'audience :
154 rue Lecourbe
Métro Vaugirard (ligne 12)
Tél : 01 53 68 77 80
Du lundi au vendredi de 9h à 16h

DÉCHETTERIE
Quai d'Issy-les-Moulineaux
Sous l'échangeur du quai d'Issy du périphérique, Voie AD15
Tél : 01 45 57 27 35
Tous les jours de 9h30 à 19h

NUMÉROS UTILES

SAMU : 15
Pompiers : 18
Police secours : 17
SOS Médecins : 01 47 07 77 77
Centre antipoison : 01 40 05 48 48
Garde médicale : 01 42 72 88 88
Urgences médicales : 01 53 94 94 94

ANTENNE DE POLICE

Pour vos demandes de passeport et de carte d'identité, vous devez désormais prendre rendez-vous.

Votre antenne de police vous accueille exclusivement sur rendez-vous à prendre soit par internet :

prefecturepolice.fr

soit par téléphone :

01 58 80 80 80

Permanences des élus à consulter sur le site www.mairie15.paris.fr

1. Fête des continents dans la serre-orangerie du parc André Citroën 2. Hatem Ben Arfa, buteur vedette de Newcastle, lors de l'inauguration du forum des sports 3. Fête du miel et des vendanges 4. Apéro-polar dans le square du Commerce 5. Remise des prix lors de la "corrida du 15^{em}" 6. Véronique Collucci et le Maire du 15^e lors du lancement de la 29^e campagne d'hiver des Restos du Coeur 7. Illuminations de Noël du carrefour Convention-Félix Faure 8. Vendanges au parc Georges Brassens 9. Eco-rallye, journée de sensibilisation à l'environnement 10. Fête des Familles 11. Planet Solar, le plus grand bateau solaire du monde amarré au port de Javel 12. Vernissage du 29^e salon des artistes peintres



La traverse de quartier en service

■ Attendue depuis des années, la Traverse Brancion-Commerce a été mise en service à la mi-octobre à la grande satisfaction des habitants vivant dans le sud-est de l'arrondissement, un secteur allant de la Porte de Versailles au quartier Falguière, de la Porte Brancion à l'avenue Félix Faure en passant par la rue de Javel et la rue Olivier de Serres. Cette ligne de minibus électrique, gérée par la société Be-Green, vise à compenser la disparition d'une partie des arrêts de bus rendue nécessaire par la mise en service du tramway sur les Maréchaux.

Les minibus électriques de 22 places, accessibles aux personnes à mobilité

réduite, sillonnent donc les rues du 15^e sept jour sur sept, de 7h30 à 20h30, à raison d'un passage toutes les 15 minutes en semaine et toutes les vingt minutes le week-end.

Avec un ticket ou une carte Navigo, la Traverse Brancion-Commerce, complémentaire des lignes de bus, de métro et de tramway qui desservent actuellement le 15^e, relie sur huit kilomètres les principaux « centres de vie » de l'arrondissement

(commerces, Mairie d'arrondissement, commissariat, écoles, marchés, services publics, bureaux de poste, bibliothèques, Maison des Associations, stations de métro des lignes 8 et 12...).



Liste des arrêts :

- 1 Face 1 rue Jean Formigé
- 2 1 rue Théophraste Renaudot
- 3 7 rue Mademoiselle
- 4 14 avenue Félix Faure
- 5 180 rue de Javel
- 6 224-228 rue de Javel
- 7 335 rue de Vaugirard
- 8 24-26 rue Olivier de Serres
- 8 bis 54 rue Olivier de Serres
- 9 82 rue Olivier de Serres
- 10 108 rue Olivier de Serres
- 11 380 rue de Vaugirard
- 12 4 avenue de la Porte de Plaisance **Terminus**
- 13 Avenue Albert Bartholomé au niveau du jardin
- 14 Avenue Albert Bartholomé (croisement avec l'avenue de la Porte Brancion)
- 15 30 rue Jacques Baudry
- 16 15-19 rue Fizeau
- 17 71-75 rue Labrouste
- 18 42 rue Labrouste
- 19 47-53 rue Paul Barruel
- 20 21-23 rue Plumet
- 21 68 rue Dutot
- 22 84 rue Dutot
- 23 55-57 rue d'Alleray
- 24 5-9 rue Yvart
- 25 9-11 rue Victor Duruy
- 26 1 rue d'Alleray
- 27 Mairie du 15^e - 1 place Adolphe Chérioux

- Arrêts traverse
- Arrêts communs bus/ traverse



La ligne 6 va se refaire une beauté...

■ Les différents viaducs du métro, entre Pasteur et Passy, vieillissent et nécessitent des travaux de maintenance très lourds. Les inspections entreprises ces derniers mois laissent en effet apparaître des désordres dus aux agressions atmosphériques et des infiltrations dues à la détérioration de l'étanchéité.

La ligne 6 sera donc fermée du 30 juin au 30 août 2014, période au cours de laquelle des travaux d'un coût de 23 millions seront réalisés : les rails seront retirés puis changés, la maçonnerie des viaducs sera vérifiée et renouvelée, l'étanchéité sera refaite tout comme les parapets en acier. Dans le même temps, la RATP procédera à la modernisation des stations avec la réfection des escaliers et des verrières. Un service de bus de remplacement sera mis en place entre Montparnasse et Trocadéro.

...et la station Balard aussi

■ Les travaux de rénovation de la station Balard visent à améliorer la correspondance entre la ligne 8 et la ligne de tramway T2 par la création de nouveaux accès avenue de la porte de Sèvres, à rendre le métro accessible à tous avec la création d'un ascenseur et à absorber les nouveaux usagers d'un quartier en pleine mutation (ministère de la défense, siège de SMABTP, rénovation de l'Aquaboulevard...).

Le trafic de bus renforcé

■ Le STIF, organisme gestionnaire des transports en Ile-de-France, a accepté de renforcer le service de certaines lignes de bus franciliennes. C'est le cas de la ligne 42 (Hôpital Georges Pompidou-Gare du Nord) dont le nombre de bus mis en service depuis novembre permet de raccourcir le temps d'attente qui passe en moyenne de 13mn à 10mn.

La coulée verte, nouvel espace de respiration

■ Attendu depuis plusieurs années, l'aménagement de l'ancienne petite ceinture ferroviaire, entre la place Balard et la rue Olivier de Serres, a été livré cet automne. Le public s'est immédiatement emparé de ce nouvel espace vert original qui s'étend sur 1,3 km et contribue à l'aménagement du sud du 15^e, autrefois délaissé. Différents points (sécurisation, horaires, propreté...) sont en passe d'être réglés, en attendant la livraison cet hiver d'un deuxième tronçon entre la rue Olivier de Serres et l'entrée du parc Georges Brassens, une prolongation qui se fera malheureusement en surface, au dessus du tunnel. Cette simple promenade piétonne aménagée entre les immeubles, imposée par la Mairie centrale, ne répond pas à la demande des promeneurs ni des riverains.

Le 3^e tronçon, à l'air libre entre la rue de Dantzig et la rue Brancion, devra quant à lui être aménagé avec le même sérieux et la même ambition que la section Balard/Olivier de Serres.



Un nouveau jardin partagé

■ Paris-Habitat vient de créer un jardin partagé destiné à ses locataires 1-3 avenue de la Porte Brancion. Dénommé jardin Brancion-Philippe Bourdet, cet espace de 500 m² protégé par une clôture en bois est composé de 34 parcelles et agrémenté d'un chalet en bois destiné aux outils.



Par ailleurs, le jardin partagé « Les petits oignons », situé dans le square des Cévennes, se développe rapidement et accueille désormais une belle cabane en bois.

Le jardin «Fédération» enfin ouvert

■ C'est un espace vert très innovant qui vient d'ouvrir rue de la Fédération. Cet espace de 650 m² est en effet situé en bordure du gymnase Fédération qui a ouvert il y a un an, pour le plus grand bonheur des clubs de sportifs du 15^e et de leurs nombreux usagers.

Profitant de cette proximité, la Mairie du 15^e a souhaité ouvrir un « jardin sportif » attenant. Quatre « salles » d'activité extérieures, séparées par des cloisons arbustives et longées par une allée végétalisée, ont donc

été aménagées : un parcours d'entretien physique avec agrées, une salle de gymnastique extérieure directement accessible du gymnase, un espace de jeux pour enfants (jeux à ressort sur sol souple) et une salle de ping-pong avec des tables installées sous des arbres fruitiers. Les sols de ces « salles » ont été traités avec attention : bois clair, résine souple et asphalte beige. Les végétaux ont quant à eux été sélectionnés avec attention afin de respecter l'esprit et la configuration du lieu tout en présentant une grande diversité (arbres fruitiers, arbustes, plantes grimpantes, plantes à fleurs et herbacées).

Des espaces verts agrandis et renouvelés

■ Ce sont près de 500.000 euros qui ont été consacrés cette année à l'amélioration des espaces verts, en complément des crédits affectés à l'aménagement de la coulée verte qui vient d'être livrée. Parmi les grands chantiers figure (après de lourds travaux de rénovation réalisés de 2009 à 2012) l'extension du parc Citroën sur un hectare, en bordure de l'hôpital Georges Pompidou, avec de grandes pelouses arborées, des massifs arbustifs longeant le grand canal du parc, un espace d'animation couvert ainsi qu'une aire dédiée au pique-nique, un espace de jeux pour tout-petits et un autre pour pré-adolescents.

Plusieurs autres opérations ont par ailleurs été conduites dans des espaces verts de proximité (square Saint-Lambert, square Necker, square Adolphe Chérioux, square Paul Gilot...) qui ont vu leurs sols renouvelés et l'installation d'aires de jeux et de tables d'échecs, ou encore, comme c'est le cas du square Dupleix, la rénovation totale du kiosque à musique et du sol des allées y conduisant.



Le monument aux morts restauré

■ Construit en 1934, le monument aux morts du 15^e a fait l'objet cette année d'une rénovation complète par les services de la Ville de Paris, à la demande de la Mairie du 15^e. Une manière pour les habitants du 15^e de rendre hommage à ceux qui se sont

battus au siècle dernier et se battent encore aujourd'hui pour défendre la patrie et ses valeurs.

L'inauguration de l'œuvre rénovée, située place Hubert Monmarché, s'est faite le 12 novembre dernier en présence des élus du 15^e, des autorités civiles et militaires, des associations d'anciens combattants et des habitants de l'arrondissement.

Les ifs plantés à l'arrière ont été abattus, le mur pignon a été nettoyé, la structure détériorée qui y était adossée a été

démontée et les végétaux qui masquaient la perspective vue du parvis de la Mairie ont été retirés. Après le nettoyage de l'édifice qui a retrouvé sa blancheur d'origine, cinq magnolias ont été plantés entre le mur pignon et le monument. Un jardinet planté d'azalées, de rhododendrons et d'hortensias a également été créé. L'éclairage du monument a été modifié, avec de nouvelles lumières économes en énergie (leds) qui permettent de valoriser chaque personnage de l'édifice.

Les abords des établissements scolaires mieux sécurisés

■ Depuis la rentrée dernière, la vitesse autorisée aux abords des écoles, collèges et lycées du 15^e est limitée à 30 km/h, afin de renforcer la sécurité des enfants et des adolescents et de favoriser leur autonomisation progressive dans l'espace public. Cette nouvelle réglementation a fait l'objet d'une signalisation particulière avec des panneaux sur les trottoirs et un marquage sur la chaussée incitant les automobilistes et les motards à lever le pied.

La Mairie du 15^e a par ailleurs réalisé cet été une première tranche de travaux sur la voirie. Des ralentisseurs ont ainsi été créés aux abords d'une vingtaine d'écoles.

Un nouveau système de gestion des feux tricolores est par ailleurs expérimenté aux abords des écoles 33 rue Miollis et 95 rue Balard. Il permet d'allonger la durée des traversées piétonnes aux horaires d'entrée et sortie des classes et d'offrir aux jeunes Parisiens des conditions de déplacement mieux sécurisées.

Les cabines téléphoniques disparaissent

■ Avec la démocratisation des téléphones portables, la fréquentation des cabines téléphoniques implantées sur la voie publique a chuté de 91% en dix ans et devrait être infinitésimale dans les prochaines années. Sous-utilisées, ces cabines sont aussi très peu entretenues et contribuent à dégrader le cadre de vie. France Télécom a donc décidé de les retirer progressivement pour n'en maintenir que quelques unes dans chaque arrondissement (contre actuellement 2.390 sur tout Paris), au titre de l'accès au service universel qui lie encore l'opérateur historique.

Le parking Frémicourt prend du retard

■ Mauvaise nouvelle pour les riverains, les commerçants et les usagers : de l'amiante a été trouvée dans l'un des conduits d'égouts devant être démolis dans le cadre de l'aménagement du parc souterrain rue Frémicourt. Vinci, chargé de la construction de l'ouvrage, a donc décidé de missionner un cabinet qui a exigé la mise en confinement du site lors des travaux de démolition du conduit. Ces derniers ne dureront que quelques jours, mais la totalité de la procédure aura stoppé

le chantier pendant sept mois, repoussant la livraison du parc à mai 2015.

Vente aux enchères

■ La Mairie du 15^e et le Club Vaugirard organisent le **mercredi 11 décembre à 18h30** en salle des mariages à la Mairie du 15^e, une vente aux enchères de 200 bouteilles du vin issu des vignes du parc Georges Brassens au profit des œuvres sociales de l'arrondissement.





© Préfecture de Police

La délinquance organisée toujours en hausse

■ Les réseaux mafieux issus des pays de l'est continuent de prospérer dans plusieurs quartiers du 15^e, comme partout dans Paris. Les chiffres sont éloquentes : près de 20% des auteurs de vol à la tire, d'escroqueries, de cambriolages et de mendicité agressive sont le fait de ressortissants d'Europe orientale, principalement d'origine Rom.

Les moyens déployés pour lutter contre ce phénomène sont pourtant importants. **Des opérations de sécurisation ont lieu de jour comme de nuit**, et la police inspecte chaque matin le boulevard de Grenelle, sous le métro aérien, accompagnée d'agents de la propreté qui saisissent matelas et détritiques divers.

A la demande de la Mairie du 15^e, **des opérations**

récurrentes de contrôles de halls d'immeubles sont régulièrement entreprises par les équipes du commissariat d'arrondissement. Du 1^{er} janvier au 30 septembre 2013, 968 visites ont été faites, occasionnant l'éviction de 554 personnes. Sur la même période, 1537 individus ont été contrôlés sur la voie publique dont 227 ont été interpellés et placés en garde à vue.

Depuis quelques semaines, **un fonctionnaire du commissariat parlant le roumain** est affecté aux opérations d'éviction réalisées sur le marché de Grenelle, permettant ainsi un traitement plus rapide des procédures engagées.

Des mesures qui seront conduites aussi longtemps que nécessaire.

Les policiers méritants à l'honneur

■ Comme chaque année, le député-maire du 15^e a accueilli fin octobre dans les salons de la Mairie une dizaine de fonctionnaires de police. Cette cérémonie, désormais traditionnelle, est l'occasion d'honorer les policiers particulièrement méritants qui se sont illustrés dans des situations parfois périlleuses au service de la sécurité des habitants de l'arrondissement.



© Préfecture de Police

Le Laboratoire de la préfecture de police fête ses 135 ans

■ Situé rue de Dantzig, en bordure du parc Georges Brassens, le Laboratoire Central de la préfecture de police a été créé en 1878. Destiné à l'origine à évaluer les risques de nature chimique, le LCPP a vu rapidement ses missions élargies aux risques liés aux explosifs. Aujourd'hui, la responsabilité du Laboratoire Central s'étend à l'intervention sur les situations à risque (déménagement en milieu urbain, enquêtes sur des scènes de crime ou d'incendie...) et à l'appui scientifique et technique de la politique de prévention des autorités, dans le domaine sanitaire et environnemental par exemple. Parmi les **200 fonctionnaires de police**, ultra-spécialisés, une soixantaine d'ingénieurs et 24 démineurs sont placés en alerte permanente, prêts à intervenir à Paris et en petite couronne. Le LCPP effectue chaque semaine, en moyenne, 23 sorties liées à des alertes à l'explosif.

VOL À LA TIRE, COMMENT VOUS PROTÉGER ?

■ À Paris, comme dans toutes les grandes villes, les visiteurs et les résidents permanents sont une cible de choix pour les "pickpockets". Pour vous permettre de mieux vous protéger contre les vols à la tire, la préfecture de police vous délivre quelques conseils.

Soyez particulièrement vigilant dans certains lieux. De manière générale, méfiez-vous des mouvements de foule ainsi que des fausses bousculades organisées par des bandes de pickpockets pour semer la confusion et relâcher l'attention des voyageurs.

Dans la rue, assurez-vous que votre sac à main est fermé, boutonnez les poches intérieures de vos vêtements, ne rangez pas votre portefeuille dans vos poches arrière. **Dans votre sac à provisions**, ne mettez pas votre porte-monnaie ou votre portefeuille au-dessus de vos achats. Au moment de retirer de l'argent à un distributeur automatique, ne vous laissez pas distraire par un ou plusieurs individus, vous pourriez être victime d'un vol par ruse (un premier voleur détourne votre attention, laissant le temps au deuxième de lire discrètement votre code confidentiel par-dessus votre épaule et de subtiliser votre carte).

Dans les transports en commun, veillez particulièrement à vos affaires lors de la montée et de la descente dans les rames du métro ou dans les escalators : les voleurs profitent souvent de la bousculade qui se produit à cette occasion pour agir. Sortez votre titre de transport avant le passage des portillons afin d'éviter d'ouvrir votre portefeuille en public.

Dans les grands magasins, restaurants, lieux de spectacles et musées

Réglez vos achats par petites coupures ou préférez le paiement par chèque et carte bancaire pour ne pas attirer l'attention d'éventuels pickpockets. Dans les restaurants, ne laissez pas votre sac ouvert et sans surveillance et ne le posez pas par terre. Ne laissez pas vos moyens de paiement, argent et papiers d'identité, dans les vestiaires ou dans votre manteau.

Concernant vos effets personnels

Prenez avec vous le minimum d'argent liquide, préférez les billets de petite ou moyenne valeur et répartissez vos moyens de paiement en plusieurs endroits (sacs, poches...) N'inscrivez jamais votre code confidentiel sur un des papiers rangés avec votre carte bancaire. Ne le mettez pas dans la poche extérieure de votre sac ou d'un vêtement.

Le quartier Falguière commence à changer de visage

Démolition de la passerelle rue Barge

■ Envisagée depuis des années, la **démolition des deux passerelles qui relient les dalles de l'îlot Procession-Barge est effective** depuis quelques semaines. Les travaux, spectaculaires, se sont déroulés en deux phases : la passerelle de la rue de la Procession a été déposée fin octobre, avant celle de la rue Barge, mi-novembre. Une grue gigantesque, arrivée d'Allemagne, a été nécessaire pour lever les lourdes travées (plusieurs dizaines de tonnes !) de chacune des deux passerelles.

Cette étape n'est que la première d'un long **processus de rénovation du quartier**, voulu par la Mairie du 15^e, Paris-Habitat et la Mairie centrale, afin de panser les plaies d'un urbanisme des années 70 aujourd'hui dépassé et générateur de nuisances.

Paris-Habitat, principal bailleur social du secteur (avec 3F) et gestionnaire des espaces extérieurs privés mais ouverts, de fait, au public, comme l'étaient les deux passerelles, a été missionné pour élaborer un projet qui sera mis en discussion en 2014 et commencera à être entrepris l'année suivante.

Un bureau d'études est chargé depuis début 2013 d'analyser les dysfonctionnements du secteur, très nombreux : les équipements publics (conservatoire

Frédéric Chopin, crèche, espaces verts...) et les locaux associatifs sont peu visibles et difficiles d'accès. La place Kandinsky, qui accueille le marché alimentaire le mercredi et le samedi, est quant à elle très minérale, ouverte au vent et sous-utilisée. Les accès aux immeubles sont peu pratiques, mal éclairés, mal indiqués et sources de problèmes d'insécurité de plus en plus fréquents, créant un climat général qui se détériore.

Les premières ébauches du projet de réaménagement seront soumises à **concertation au 1^{er} trimestre 2014**, d'abord avec la Mairie du 15^e et la Mairie centrale, puis avec les responsables

des équipements publics et associatifs et les associations de locataires. Parmi les principales options figurent : la démolition des dalles et la création d'accès aux immeubles à partir de la rue ; le maintien du marché Cervantès sur la place Kandinsky ou son déplacement rue Falguière, ce qui permettrait de végétaliser la place ; la création de nouveaux accès au conservatoire et à la crèche ainsi que la rénovation des rues Barge et Platon et l'aménagement d'espaces verts...

A l'issue de la concertation avec les habitants, le projet sera finalisé fin 2014 pour des travaux en 2015.



La gare Montparnasse se modernise

■ Après la rénovation complète de plusieurs gares parisiennes (Saint-Lazare, Nord...), c'est au tour de la gare Montparnasse d'entreprendre sa modernisation. Construits dans les années 60, les bâtiments actuels sont obsolètes et plus adaptés à l'évolution du trafic de voyageurs. Les projections établies pour les 15 à 20 prochaines années justifient l'engagement rapide de travaux de modernisation et d'agrandissement.

La mise en service de nouvelles lignes TGV vers la Bretagne/Pays de la Loire et le sud-ouest (mise en service des tronçons Tours-Bordeaux et Bordeaux-Toulouse avec une extension vers l'Espagne) va générer une augmentation de trafic considérable dans les prochaines années. **Les 50 millions de voyageurs annuels recensés en 2010 seront 70 millions en 2020 et 80 millions en 2030.**

L'enjeu principal du projet de modernisation de la gare est donc d'adapter le site à l'accueil de nouveaux voyageurs. **La SNCF prévoit donc d'améliorer les conditions d'accès à la gare, de circulation et d'attente des voyageurs mais aussi d'adapter l'offre de services aux besoins actuels du public.**

De **nouveaux dispositifs de circulations verticales seront aménagés** (escaliers mécaniques et fixes, ascenseurs) et, parallèlement, les liaisons existantes seront renforcées. Des zones d'**attente confortables** et mieux réparties permettront de désengorger les quais. Des **espaces commerciaux** destinés à accroître l'offre de services sont également prévus, à l'instar de ce qui a été fait gare Saint-Lazare ou gare du Nord.

Les travaux, qui seront conduits par un opérateur choisi à l'issue d'un appel d'offres lancé par la SNCF en juillet 2012, démarreront mi-2015 pour s'achever partiellement en 2017 et, définitivement, en 2019.



Les gares jumelles dévoilent leurs plaques

■ Les gares de **Paris-Montparnasse et de Stockholm-Centralstation**, qui accueillent l'une et l'autre environ 200.000 voyageurs par jour, sont jumelées depuis novembre 2008. Un jumelage qui est à l'origine de nombreux échanges entre les équipes de Gares&Connexions et Jernhusen sur des thèmes aussi variés que la qualité de service, l'intermodalité, les relations avec les usagers...

Le 18 octobre dernier, la plaque jumelle a été dévoilée dans la gare de Stockholm Centralstation par le Maire du 15^e et le président du conseil régional de la province de Stockholm, en présence de l'ambassadeur de France en Suède et des directeurs des deux gares.

DÉMOLITION DU RÉSERVOIR DE GRENELLE, LES RIVERAINS DISENT NON !

■ Réalisé en 1880, le réservoir d'eau non potable de Grenelle, situé rue de l'Abbé Groult, comprend sur 3.200 m² **deux bassins à ciel ouvert d'une capacité totale de 6.000 m³**. Ces bassins reposent sur une structure en voûtes implantées selon une trame régulière de 5 mètres dégageant une hauteur sous flèche de près de 3 mètres.

À la recherche de m² pour y construire des logements sociaux, la Mairie centrale a mandaté un cabinet d'études chargé de travailler à un « projet de reconversion » dont tout laisse à penser que la « valorisation » demandée par les services centraux conduira à la démolition des bassins dont les conclusions seront rendues fin décembre.

Les associations de riverains, emmenées par « Respiration Paris 15 » dont la pétition a déjà recueilli plus d'un millier de signataires, sont farouchement opposées à ce projet urbanistique qui contribuerait à densifier encore plus un secteur déjà saturé de logements et manquant cruellement de terrains pouvant accueillir des équipements publics. La démolition du réservoir irait par ailleurs à l'encontre des dispositions contenues dans le Plan Biodiversité adopté à l'unanimité du Conseil de Paris en 2011, qui prévoit justement la préservation des plans d'eau au titre de l'équilibre écologique de la capitale.

COACHCOPRO DOPE LA RÉNOVATION ÉNERGÉTIQUE DES COPROPRIÉTÉS

■ L'Agence Parisienne du Climat vient de lancer Coachcopro, une **plateforme Internet**, gratuite et indépendante, dédiée aux copropriétaires pour les aider dans leurs travaux d'économies d'énergie. Son objectif est de **simplifier la rénovation énergétique des immeubles par un accompagnement personnalisé**, à travers les trois grandes étapes du projet : préparation, audit et travaux. Les copropriétés accèdent gratuitement à de nombreux services (bibliothèque, outils de suivi des consommations, suggestions d'aides financières...).

Dans le 15^e, la copropriété **Supermontparnasse** s'est ainsi engagée dans une rénovation architecturale et thermique à l'issue d'un audit énergétique mettant en évidence la dégradation des façades et l'envolée des factures d'énergie réglées par les 250 copropriétaires. La réfection des façades, le remplacement des fenêtres et l'amélioration de la ventilation mécanique contrôlée reviendront, en moyenne, à 10.000 € dont 70% seront pris en charge dans le cadre du dispositif « Copropriétés : objectif climat ! ».

Informations : coachcopro.com

LES BAILLEURS SOCIAUX FONT LA CHASSE AU GASPILLAGE

■ La RIVP et ICF, parmi d'autres bailleurs, développent des **projets de réhabilitation énergétique destinés à économiser l'énergie.**

La RIVP s'apprête ainsi à réhabiliter le groupe Balard-Gutenberg composé d'une centaine de logements. Construits dans les années 80, ces immeubles sont à présent dégradés et laissent apparaître des problèmes d'étanchéité des menuiseries et de détérioration des façades conduisant à une surconsommation d'énergie. Les travaux qui seront conduits de l'automne 2014 au printemps 2016 porteront sur l'isolation des façades par l'extérieur, le remplacement à l'identique des menuiseries extérieures, l'isolation des toitures-terrasses, l'amélioration de la ventilation et le remplacement des radiateurs. Le coût des travaux sera pris en charge par le bailleur, seuls 10% environ restant à la charge des locataires dont les charges diminueront dans des proportions identiques.

Le **bailleur ICF Habitat**, filiale de la SNCF, s'inscrit quant à lui dans le cadre du **projet européen Beam Up (Building Energy Efficiency for Massive Market Uptake)** ayant pour objectif de faire collaborer des acteurs de la construction, des chercheurs et des industriels européens pour **développer des solutions innovantes, économiques et facilement reproductibles.** Le site **expérimental français** (les deux autres se situent en Suède et aux Pays-Bas) est un immeuble de 87 logements construit **rue du Cotentin** en 1959, dont la consommation énergétique actuelle s'élève à 205 kW/m²/an et descendra à 43 kW/m²/an à l'issue des travaux (isolation thermique extérieure, remplacement des menuiseries et des chaudières, etc...).

Le futur Parc des Expositions dévoilé

■ Ce sont 487 millions d'euros qui seront investis dans les dix prochaines années par Viparis, filiale d'Unibail et de la Chambre de Commerce et d'Industrie de Paris, pour réaménager le Parc des Expositions.

Longtemps réclamée par les riverains et soutenue par les organisateurs de foires et salons, la modernisation du Parc a été décidée en juillet dernier à l'issue d'une longue procédure de sélection au terme de laquelle c'est l'actuel exploitant, Viparis, qui a été désigné, s'engageant à accroître la redevance annuelle versée à la Ville de Paris.

Le projet détaillé, qui vient d'être rendu public, mobilise les cabinets d'architectes les plus prestigieux (Valode et Pistre, Jean Nouvel, Dominique Perrault, Christian de Portzamparc...) chargés de travailler à la **rénovation des halls les plus anciens** et à

l'émergence de **nouveaux équipements** parmi lesquels un **centre de congrès de 5.200 places**, la construction d'un **hôtel de 450 chambres**, d'un **restaurant gastronomique** et de commerces, et même l'aménagement de courts de tennis ouverts aux riverains. La dimension environnementale n'a pas été oubliée puisque **52.000 m² de toitures végétalisées** seront créés ainsi qu'un parc d'un hectare et des jardins inspirés des cinq continents.

La **refonte totale des flux de livraisons et du stationnement** des visiteurs (7 millions chaque année !), ardemment défendue par la Mairie du 15^e, a été confirmée, de même que la **création de plateformes logistiques directement accessibles à partir du périphérique**, évitant ainsi aux camions d'emprunter les maréchaux et de saturer le quartier.

Un projet qui permettra donc de réduire considérablement les nuisances actuelles et de faire de cet espace un nouveau lieu de vie culturel et festif ouvert sur l'arrondissement.



La Ruche toujours en effervescence

■ La célèbre cité d'artistes située passage Dantzig ne se satisfait pas de la proposition faite par le promoteur Soferim qui avait ma-

lencontreusement abattu en 2012 le mur d'enceinte qui séparait le chantier de la Ruche, entraînant la perte définitive d'une mosaïque du céramiste Melano. Soferim, voulant se racheter, a en effet érigé un nouveau mur qui ne répond pas aux exigences des occupants de la Ruche qui ont donc décidé de porter l'affaire devant la justice.





Un passeport pour Saint-Charles

■ L'ouverture du centre commercial Beaugrenelle pousse les commerçants indépendants du quartier à faire preuve d'imagination s'ils ne veulent pas disparaître. Ils ont donc lancé le « passeport Saint-Charles Beaugrenelle » début octobre. Le principe est simple : **les détenteurs du « passeport » s'enregistrent sur Internet (village-saintcharles.com) et bénéficient toute l'année de nombreux avantages.** L'objectif des commerçants : fidéliser leur clientèle et sauver l'emploi et la vie économique de ce quartier.

Ducasse s'installe dans le 15^e



■ Initiative originale que celle d'**Alain Ducasse**, célèbre restaurateur étoilé, qui va créer **un kiosque gourmand éphémère dans le 15^e**, à l'angle de la rue Jean Rey et du quai Branly. Ouvert début 2014, ce restaurant de rue est destiné à fournir des plats de qualité aux touristes de la tour Eiffel et aux habitants du quartier.

L'ADIL accueille une jeune chef d'entreprise du 15^e

■ Le jury de l'ADIL-BGE (Agence pour le Développement de l'Initiative Locale) réuni en septembre a sélectionné parmi les candidats une jeune créatrice d'entreprise du 15^e qui a pris ses quartiers début octobre et se voit accompagnée dans son projet d'agence de traduction spécialisée Espagne-Amérique Latine. L'aide de l'ADIL (conseil stratégique, aide à la gestion, recherche de financement) sera essentielle dans la réussite du projet.

Ozanam

■ Acteur associatif de l'économie sociale et solidaire, Ozanam, créée en 1988, assure les services du quotidien (ménage, repassage, gardiennage, manutention...) aux particuliers, entreprises, syndicats d'immeubles et associations. Orientés par Pôle emploi et des associations partenaires, les salariés d'Ozanam sont mis à la disposition des clients et bénéficient d'un suivi et d'un accompagnement social.

Information : ozanam15@orange.fr et 01 55 76 98 99.

Orange lance son accélérateur de star-up

■ Installé dans le 15^e depuis sa création (avec son siège social rue Olivier de Serres et de multiples implantations dans le secteur Allera), le groupe Orange vient de lancer en France son incubateur « Orange Fab » créé en Californie il y a un an. L'idée est de promouvoir le développement d'applications ou d'objets connectés dont le fonctionnement passe par l'utilisation d'un smartphone. L'incubateur français sera développé dans les locaux parisiens du géant de la communication avant un développement à Tokyo puis Varsovie.



Les pompiers recrutent

■ Plus grande entité de sapeurs-pompiers en France, la **Brigade des Sapeurs-Pompiers de Paris** recrute aujourd'hui plus de 1.200 personnes. Unité militaire prestigieuse forte de 8.700 femmes et hommes, la BSPP assure la défense de Paris et des trois départements limitrophes (92, 93 et 94), soit plus de sept millions d'habitants. Chaque 24 heures, ce sont quelques 1.400 interventions réalisées dont 900 pour secours aux personnes parmi lesquelles 60 sont sauvées d'une mort certaine. Les incendies génèrent quant à eux **18.000 interventions par an soit une toutes les 20 minutes.**

Pour rejoindre la BSPP, il n'y a pas de concours. Les recrutements se font sur dossier. Il faut être de nationalité française, avoir de 18 à 25 ans, détenir un diplôme (brevet des collèges à Bac +2), être en bonne condition physique et de bonne moralité.

Informations : 0800 112 018 et recrutement@pompierparis.fr

Famille

La mairie améliore son service aux familles

■ Créés à la mi-septembre afin d'améliorer l'information des familles et de faciliter leurs démarches dans les domaines de la petite enfance, de la scolarité et du logement, le « Relais Information Familles » et le « Relais Information Logement et Habitat » continuent de se développer avec l'ouverture de permanences.

ADIL 75 (Association Départementale d'Information sur le Logement)

Permanences :

le lundi de 9h à 13h15 et de 14h à 17h

le mercredi de 9h à 13h

le jeudi de 9h à 13h15 et de 14h à 17h30

Sur rendez-vous au bureau d'accueil de la Mairie au 01 55 76 75 57/59

- Conseil sur toute question portant sur le logement : locatif, accession, copropriété, urbanisme ou fiscalité immobilière

- Conseil juridique spécialisé dans l'immobilier

- Conseil pour régler les litiges entre propriétaires et locataires (augmentation de loyer, insalubrité...)

- Conseil pour régler des problèmes de voisinage

- Aide pour les plans de financement en vue de l'achat d'un bien immobilier

LE PACT de PARIS

Permanences : le mercredi de 15h30 à 17h30

Association spécialisée dans l'adaptation et l'accessibilité du logement, afin de permettre aux personnes âgées ou en situation de handicap de rester indépendantes ou d'anticiper les conséquences liées à l'âge.

Le PACT vous propose : écoute, évaluation des besoins, analyse situationnelle réalisée par un ergothérapeute, conseils sur les travaux à réaliser, présentation d'un projet adapté. Assistance aux démarches administratives.

Permanences d'associations à la Mairie du 15^e Relais informations familles

FAMILLES DE FRANCE

Permanences : les mardis de 10h à 12h (hors vacances scolaires)

Missions : être à l'écoute des familles et répondre à leurs attentes et leurs questions. Les actions se déclinent sur des thèmes très variés : environnement familial, logement, aide aux consommateurs, sécurité domestique, éducation...

APCE 75

(Association Pour le Couple et l'Enfant)

Permanences : le 1^{er} mercredi de chaque mois de 14h à 16h.

Elle offre aux personnes qui le souhaitent l'écoute de professionnels dans les domaines du couple et de la famille. Elle assure des entretiens de médiation familiale en cas de conflit familial, de divorce ou de séparation...

Le premier entretien (individuel ou ensemble) est gratuit.

EGPE (Ecole des Grands Parents Européens)

Permanences : les 1^{er} et 3^e mardis de chaque mois (hors vacances scolaires) de 14h à 16h30

L'Ecole des Grands Parents Européens, riche d'une expérience de plus de 20 ans, propose une consultation aux grands parents qui le souhaitent sur des thèmes tels que la grand-parentalité, l'échange pour mieux transmettre, les difficultés de vie : entendre pour mieux soutenir...

CPAM (Caisse Primaire d'assurance maladie)

Permanences : le 2^e mercredi de chaque mois de 14h à 16h

Permanence de proximité - Bilan de santé, adultes et enfants. Droit à l'accès aux soins.

LES PAPILLONS BLANCS

Permanences : le 1^{er} vendredi de chaque mois de 10h à 12h

Les Papillons Blancs de Paris - APEI 75 est une association affiliée à l'UNAPEI.

Soutien aux familles et défense des droits fondamentaux des personnes handicapées mentales, constitution de dossiers d'aide, réponses aux situations d'urgence en recherchant des places d'accueil temporaire...

Le mariage civil à l'honneur !

■ C'est pour préparer au mieux les futurs époux qui, bien souvent, ne connaissent pas dans le détail la portée de l'engagement qu'ils s'apprentent à contracter en se mariant que la Mairie du 15^e a décidé en 2009 de faire appel à Cap Mariage. Cette fédération d'associations laïques, non confessionnelles, apolitiques et sans but lucratif, existe depuis 1998 en province mais n'œuvre à Paris que depuis quelques années. Elle organise à la Mairie du 15^e, le premier mercredi de chaque mois, des réunions collectives de préparation au mariage civil avec des animateurs bénévoles formés à l'écoute et au droit de la famille et qui s'engagent à ne faire aucun prosélytisme.

Contact : capmariage75@gmail.com

Trois nouvelles crèches dans le 15^e

■ C'est une **micro-crèche de 10 berceaux**, animée par « Crèches et malices » qui vient d'ouvrir 14 rue de Vouillé. Une seconde micro-crèche, gérée par la Maison Bleue, ouvrira en 2014, rue Du Guesclin, à l'angle de la rue Duplex. Le local, actuellement occupé par un fleuriste, va faire l'objet de travaux intérieurs et extérieurs. Un petit jardin extérieur recouvert d'un sol souple sera en effet accessible à la dizaine de tout-petits.



Crèche collective Théodore Deck

La crèche collective municipale « 23 rue Théodore Deck » a quant à elle ouvert ses portes fin novembre. D'une capacité de 66 berceaux, ce nouvel équipement dans lequel travaillent 18 personnes, vient combler un manque dans le quartier. Quant à **la crèche collective Maurice Meignen**, elle rouvrira ses portes en janvier 2014 après deux ans de travaux de restructuration et de mise aux normes en matière de qualité d'accueil et de performance énergétique.

LE LYCÉE TECHNIQUE SAINT-LAMBERT EN TRAVAUX

■ Des travaux de rénovation et de sécurité vont être entrepris prochainement dans le groupe Saint-Lambert qui réunit un centre de formation d'apprentis, les écoles ICOGES et l'AFORMABA. Un ascenseur permettant l'accessibilité des salles aux personnes à mobilité réduite ainsi qu'un escalier et des coursives vont être aménagés dans les bâtiments dont certains remontent au 19^e siècle.



L'ÉCOLE 27 RUE OLIVIER DE SERRES MIEUX PROTÉGÉE DU BRUIT

■ Le départ des activités de l'ancien hôpital Saint-Michel vers l'hôpital Saint-Joseph a été réalisé en 2006. Depuis, l'association le « Village Saint-Michel » travaille à l'élaboration d'un projet médico-social ambitieux qui fera de ce site, en 2016, le **grand centre gériatrique intergénérationnel de l'ouest parisien** avec une unité Alzheimer, un foyer d'accueil médicalisé, un EHPAD d'une centaine de lits, plusieurs structures d'accueil de personnes handicapées ainsi qu'une crèche, des logements sociaux et un espace vert de 5.000 m².

Le comité de pilotage mis en place par la Mairie du 15^e, la Mairie centrale et BNP Paribas associe également les directrices et les représentants de parents d'élèves des écoles mitoyennes, 27 et 34 rue Olivier de Serres. C'est ainsi que la totalité des fenêtres de l'école du 34, donnant sur le chantier, ont été remplacées cet été, travaux acoustiques pris en charge par BNP Paribas. La Mairie centrale et la Mairie du 15^e ont quant à elles entrepris récemment des travaux d'amélioration intérieure de cette même école.

LE CONSEIL DES PARENTS DANS LES CRÈCHES



■ C'est mi-octobre que se sont déroulées les élections permettant de renouveler pour un an le conseil des parents ayant des enfants dans les crèches collectives municipales de l'arrondissement. Ce conseil, créé en 2009 par la Mairie du 15^e, a vocation à proposer des échanges entre parents et professionnels et à mettre en œuvre des projets d'intérêt général, sans pour autant exercer de tutelle sur les responsables des établissements.

Quand les écoles s'entraident

■ Le **partenariat exemplaire** entre des établissements scolaires du 15^e s'étend. **D'un côté l'École Active Bilingue Jeannine Manuel, de l'autre les écoles maternelles Frères Voisin, Olivier de Serres et Porte Brancion.** La première, fondée en 1954, s'est fixé pour objectif de développer la compréhension internationale par une éducation bilingue qui commencerait dès la maternelle. Implantée dans le 15^e, elle accueille plusieurs milliers d'enfants originaires de 65 pays ! La fondation Jeanne Manuel, dont l'objectif est de nouer des partenariats avec des écoles recevant des enfants moins favorisés a choisi depuis 2010 de s'associer avec l'école maternelle des Frères Voisin puis Olivier de Serres l'année suivante et ensuite l'école de la Porte Brancion. C'est aujourd'hui l'école Varet qui rejoint le partenariat.

Les élèves de grande section et de cours préparatoire bénéficient de la méthode d'apprentissage « Knock Knock » mise en place par Jeannine Manuel. Les institutrices sont formées par l'École Active Bilingue qui offre le matériel scolaire, et des élèves de 1^{ère} se rendent régulièrement dans les écoles partenaires pour épauler une soixante d'élèves de CM2 très motivés en anglais.

DES CRÉDITS DE RÉNOVATION POUR LES LYCÉES

■ **Cinq lycées du 15^e vont bénéficier de crédits permettant la réalisation prochaine de travaux.** Deux escaliers seront rénovés à **Buffon** qui bénéficiera également de la mise aux normes du système de sécurité-incendie. Les ateliers de **Léonard de Vinci** seront rénovés tout comme différents locaux administratifs du lycée **Fresnel**, tandis que **Camille Sée** verra une partie de son installation électrique refaite et que **Brassai** et **Verlomme** rénoveront une partie de leurs menuiseries. L'établissement **Alexandre Dumas** bénéficiera quant à lui d'un soutien financier octroyé dans le cadre du dispositif « Réussite pour tous ».

Une aide pour partir en vacances

■ Afin d'aider à leur autonomisation, les jeunes peuvent avoir recours au dispositif municipal « **Paris Jeunes Vacances** » mis en place dans les arrondissements. Ce dispositif, qui s'adresse aux 16/30 ans vivant à Paris et répondant à certains critères, porte sur l'attribution d'une aide **de 100 ou 200 €** versée sous la forme d'un chèque-vacances. Dans le 15^e, 120 chéquiers sont ainsi attribués chaque année sur la base de projets présentés en commission d'attribution.

Plus d'informations
à la Mairie du 15^e : 01 55 76 75 10.

L'ÉCOLE VOUS INTÉRESSE ?

■ Alors devenez Délégué Départemental de l'Education Nationale (DDEN). Ces bénévoles, nommés par l'Inspecteur d'Académie, attachés à l'école publique, membres de droit des Conseils d'école et des Commissions d'architecture, sont investis de missions dans tous les domaines de la vie scolaire (à l'exclusion des aspects pédagogiques) : les effectifs, l'état des locaux, la sécurité, la restauration scolaire, les activités péri-scolaires...
Information sur dden75015.org ou auprès de Sylvianne Acquier-Deyris (01.42.50.56.70).

TROUVER UN STAGE PLUS FACILEMENT

■ Les élèves de 3^e ont l'obligation d'effectuer un stage de découverte du monde du travail. Cette première immersion dans le monde professionnel est un moment important pour l'enfant, susceptible de susciter son intérêt et de l'aider dans son orientation. Mais, faute de contacts utiles, certains élèves réalisent des stages très éloignés de leurs aspirations.

C'est pour tenter de palier à ce phénomène que la Mairie du 15^e et la Mairie centrale ont décidé en octobre de solliciter le tissu économique de l'arrondissement, afin **d'aider les principaux de collèges à proposer des stages réellement utiles** à ceux de leurs élèves qui n'auront pu en trouver par leurs propres moyens. **Plusieurs dizaines de PME du 15^e ont répondu favorablement à cette demande de la municipalité.**



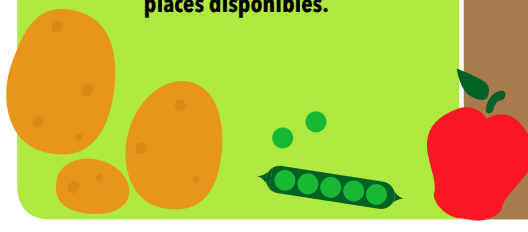
BÉBÉ, RESTOS DU CŒUR

■ Pour la 5^e fois, la Mairie du 15^e, en collaboration avec la Mairie de Paris et Sodexo, ouvre ses portes pour accueillir l'**opération " Bébés, restos du cœur "** qui se déroulera du **lundi 2 au vendredi 6 décembre**. Cette manifestation permet de recueillir des produits d'hygiène (shampooing, lingettes, savon...), du matériel de puériculture (porte-bébé, chauffe-biberon...) et des vêtements de bébés (neufs ou en très bon état) offerts par les habitants de l'arrondissement et remis aux Restos du cœur qui les distribueront ensuite tout au long de l'année à ceux qui en ont besoin.

LES CANTINES S'OUVRENT AUX PARENTS D'ÉLÈVES

■ Pour la seconde année consécutive, les parents sont conviés à des « **journées portes ouvertes** » au cours desquelles ils peuvent visiter la cantine de leur enfant et goûter au repas servi à midi. Une occasion d'échanger avec le chef d'établissement et le personnel de la caisse des écoles.

Visite sur inscription (01.53.68.96.68) et dans la limite des places disponibles.



LE 100% BIO S'INVITE DANS LES CRÈCHES

■ La première crèche 100% bio vient d'ouvrir ses portes dans le 15^e, 159 rue Blomet. Labellisée Haute Qualité Environnementale, cette crèche inter-entreprises de 36 berceaux, accessible aux 3 mois-3 ans du quartier Convent, a été aménagée avec des matériaux bio : sol en lin et en résine naturelle, peinture à l'eau, coton et papier hygiénique bio, couches lavables, éclairage naturel... Les repas sont naturellement d'origine bio et le jardin de 170 m² sera cultivé au printemps prochain pour produire des légumes naturellement... bios.



1914/1918, APPEL AU DON

■ Dans le cadre des commémorations du centenaire de la Première guerre mondiale, la direction des Archives de Paris lance une grande opération de collecte de documents à valeur historique concernant Paris et les Parisiens, sur le front comme à l'arrière, pendant les années de conflit de la Première guerre mondiale ou dans l'immédiat après-guerre. Cette opération, qui se déroule jusqu'à fin septembre 2014, s'adresse à toute personne détenant des témoignages historiques de la guerre (photos, affiches, cartes postales, correspondances, télégrammes, dessins, carnets de rationnement, journaux intimes et récits personnels, journaux de tranchée...) et souhaitant en faire don aux Archives de Paris.

Contact : archivesparisgrandeguerre@paris.fr

La Mairie aux côtés des sans-abri

■ Cette année encore, la Mairie du 15^e met à la disposition d'Emmaus une de ses annexes, la Maison communale, rue Violet, dans le cadre du plan Grand Froid. Quinze places sont disponibles chaque soir. Dans le même cadre, le gymnase Croix-Nivert, d'une capacité de 90 lits, est lui aussi mobilisable en cas de baisse des températures.

La Mairie s'est par ailleurs dotée d'une dizaine de lits pliants et de tout le matériel nécessaire pour héberger en cas de besoin particulier une dizaine de personnes supplémentaires dans son bâtiment principal rue Péclet.



Le Relais Frémicourt a besoin de vous

■ L'une des figures emblématiques de la solidarité dans le 15^e recherche des bénévoles pour assurer sa mission d'aide alimentaire aux plus démunis.

Contact : benevole@relaisfremicourt.fr
ou tel: 01 45 75 80 98

Antigel fête ses trois ans

■ La bagagerie d'Antigel a célébré ses trois années d'existence fin novembre. C'est une structure originale, parrainée par le sportif Tony Estanguet et soutenue financièrement par la Mairie du 15^e, l'Etat et plusieurs partenaires associatifs du 15^e (Secours Catholique, Fondation Notre-Dame, Caritas, Saint-Vincent de Paul, association Grenelle Félix-Faure...) qui permet aux sans-abri d'entreposer leurs affaires dans des casiers et de bénéficier de la cuisine, de la douche, d'un coin bibliothèque et de l'accès à internet. Des services qui favorisent la resocialisation de leurs bénéficiaires.

L'école Violet accessible

■ La Mairie du 15^e a réalisé les travaux de voirie nécessaires pour rendre l'école Violet accessible aux personnes à mobilité réduite.

L'OCM-Ceasil se développe

■ L'un des deux centres sociaux que compte le 15^e avec le Foyer de Grenelle, l'OCM-Ceasil a vu son conventionnement avec la Caisse d'Allocations Familiales reconduit pour quatre ans. Ce renouvellement d'agrément, qui s'accompagne d'une aide du département de Paris, est une très bonne nouvelle pour les familles des quartiers Falguière et Frères Voisin qui bénéficient des services du centre social prodigués par une équipe dévouée dans des domaines essentiels : accueil de la petite enfance, activités artistiques, cours de soutien scolaire, aide aux seniors...

Conférence du Comité national de l'enfance

■ Le 10 décembre, le Comité National de l'Enfance organise une conférence de 15h à 17h30 à la Mairie du 15^e sur le thème « La toxoplasmose en 2013 : du diagnostic prénatal à la prévention ». Les docteurs Kieffer, Mandelbrot, Peyron et Walon feront le point sur cette affection, sa prise en charge médicamenteuse chez la femme enceinte et sur son fœtus.

L'Accueil Cancer déménage

■ L'Accueil cancer de la Ville de Paris, anciennement situé place d'Alleray, est désormais installé 18 rue de la Convention.

La Fédération des Aveugles de France s'installe dans le 15^e

■ La Fédération des Aveugles et Handicapés Visuels de France a ouvert cet automne son nouveau siège rue Gager-Gabillot. Partenaire des pouvoirs publics et des élus locaux depuis près de 100 ans, la FAF se bat pour l'amélioration des conditions de vie des personnes handicapées visuelles, estimées à un million en France, dans le domaine professionnel (campagne de sensibilisation en faveur de l'accès à l'emploi des personnes handicapées visuelles "embauchez un aveugle. fr") ou privé (projet "Pré-lecture" visant à susciter le désir de lire chez les enfants non-voyants).



Informations : faf.asso.fr

Solidarité internationale, une semaine pour expliquer

■ Rendez-vous automnal incontournable, la Semaine de la solidarité internationale se décline chaque année dans le 15^e avec une exposition et des conférences destinées à présenter les enjeux majeurs portés dans le cadre de la solidarité internationale, qui engage chacun d'entre nous (changement climatique, soutien à la démocratie, lutte contre la faim...).

Le collège Georges Duhamel partenaire d'Info Quinze

C'est à l'initiative d'Hafida Hammadi, professeure au collège Georges Duhamel, qu'un partenariat s'est noué pour l'année 2013/2014 entre une vingtaine de ses élèves et la rédaction d'Info Quinze. L'objectif principal de cette coopération est la **découverte et la formation des élèves aux métiers de l'information et de la communication**. Les élèves peuvent ainsi être accompagnés dans la lecture et l'analyse des faits d'actualité et le développement de leur esprit critique vis-à-vis du monde extérieur au collège.

Info Quinze publie ici deux articles rédigés par ces élèves du collège Georges Duhamel.

Interview avec Albert ZENOU, Principal du collège Georges Duhamel

■ Le 23 septembre 2011, dans la cour du collège Georges Duhamel, on aurait pu voir tous les élèves assemblés, sans bruit... En effet, ce jour-là, une plaque commémorative pour les enfants déportés du collège a été inaugurée.

Nous avons interrogé M. Zenou, principal du collège, sur l'importance et la symbolique de cette plaque et sur la réaction des élèves face à cet événement.

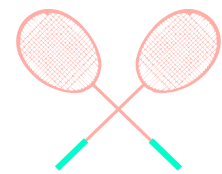
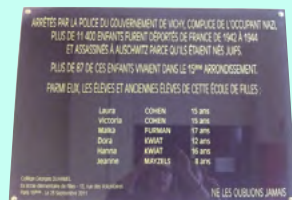
Duhamel News : Que représente cette plaque pour les élèves ? Pensez-vous que cela les a touchés ?

M. Zenou : Nous avons organisé une cérémonie pendant laquelle les élèves étaient restés plus de cinq minutes en silence et je pense que cela les a marqués. Des membres de l'A.M.E.J. (association de la mémoire des enfants juifs) ont fait plusieurs discours très émouvants et j'espère que les élèves ont pris conscience de l'importance de cette plaque.

D.N. : Comment avez-vous eu cette idée ?

M. Zenou : Un jour, la secrétaire est revenue d'une petite salle d'archive et m'a dit qu'elle avait trouvé une liste des enfants présents au collège en 1942. Nous avons fait des démarches auprès de la mairie et nous avons trouvé les noms de ces jeunes filles déportées. Je voudrais ajouter une très belle phrase de **W. Churchill**: "Celui qui oublie son passé est condamné à le revivre".

Propos recueillis le lundi 14 octobre au collège Georges Duhamel par Judith Besson, Linor Zenou, Hugo Guignard-Chabouis et Yves-Alban Robert.



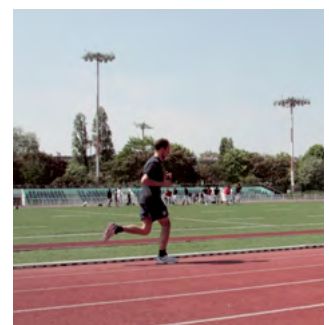
Le badminton s'ouvre aux plus jeunes

■ Il va bientôt falloir pousser les murs du gymnase Fédération, ouvert il y a tout juste un an, tant les activités s'y développent rapidement. Le Club Badminton House ouvre ainsi sa section jeunes (8-12 ans et 13-16 ans) qui se déroule le samedi matin de 9h à 12h.

Informations : contact@badmintonhouse.fr

Les élèves courent à Suzanne Lenglen

■ Comme chaque année, le service des affaires scolaires du 15^e organise le Cross des écoles, en partenariat avec l'Office municipal des sports, la Caisse des Ecoles, l'USEP et le service de la jeunesse et des sports du 15^e. Cette grande course qui se déroule dans le parc Suzanne Lenglen du 2 au 5 décembre, réunit chaque hiver plus de 2.500 élèves de CM1 et CM2.

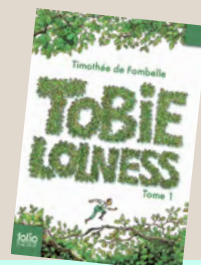


Un auteur à découvrir, le coup de cœur lecture : Timothée de Fombelle

■ Ce jeune auteur spécialisé dans la littérature jeunesse est une véritable star montante. Né en 1973, il commence à écrire à 17 ans pour le théâtre et le succès est immédiat. En 2006 sort *Tobie Lolness*. Ce roman fantastique raconte l'histoire d'un peuple mesurant en moyenne un millimètre et demi et habitant le Grand Chêne depuis la nuit des temps. Mais les habitants se retrouvent menacés par l'usure de l'arbre. Timothée de Fombelle nous conte ici à travers Tobie, un jeune adolescent, une fable émouvante sur l'écologie.

Cet ouvrage a remporté de nombreux prix comme le prix sorcière 2006. Sort ensuite *Céleste ma Planète* puis *Vango* et enfin *Victoria rêve*. Je vous invite sincèrement à lire ses livres qui sont de véritables trésors pour les enfants comme pour les parents.

Tobie Lolness, folio junior, tome 1 & 2 : 7€50
Yves-Alban Robert





Des gazons tout neufs

■ C'est fin septembre qu'ont été livrés **les nouveaux terrains de football des stades Emile Anthoine et la Plaine**. Ces travaux de rénovation, réalisés sous l'égide du service des sports du 15^e, permettent ainsi d'offrir aux clubs de l'arrondissement des surfaces de jeu de grande qualité.



Les piscines parisiennes (et du 15^e) prennent l'eau

■ Depuis quatre ans, la piscine Emile Anthoine alterne ouvertures et fermetures, au gré de l'évolution du champignon *Fusarium Solani* qui s'est infiltré dans ses bassins. Seule la démolition de ces derniers et leur remplacement par des **structures en inox** permettront de résoudre le problème et d'assurer des conditions de baignade optimales. Mais le coût d'une telle structure, plus de **deux millions d'euros**, et les délais de mise en œuvre, environ **deux ans**, ne vont pas sans poser de problème.

Du coup, la Mairie du 15^e et les services centraux ont décidé de **reporter les travaux de la piscine Mourlon à 2016**, afin de ne pas trop pénaliser les baigneurs du nord de l'arrondissement. Par malchance, **les piscines Blomet, la Plaine et Armand Massard ont, elles-aussi, subi des dommages** ces derniers mois qui ont obligé les services à les fermer à plusieurs reprises, de quelques heures à plusieurs semaines.

Jouez en concert avec l'Orchestre de Paris

■ Le prestigieux Orchestre de Paris organise un concert participatif auquel il souhaite associer des flûtistes amateurs et des élèves des conservatoires et écoles de musique. Une occasion unique de vivre une expérience d'orchestre et de découvrir la symphonie de Mendelssohn de façon vivante.

André Chpelitch, trompettiste de l'orchestre, arrangera la partition de la Symphonie Ecossaise de Mendelssohn, afin que des élèves de tous niveaux

puissent se joindre à l'orchestre. Ils seront accompagnés et préparés par le flûtiste solo de l'Orchestre de Paris, Vicens Prats.

La Mairie du 15^e a souhaité s'associer à cette idée originale et rendre possible la participation à ce concert d'un grand nombre de flûtistes (amateurs et élèves) de l'arrondissement.

Le concert se déroulera samedi 12 avril à 11h à la salle Pleyel et sera précédé de deux répétitions pour les flûtistes.

Information et inscription :
Arabella Cappone
06 72 63 73 18 et
accappone@orchestredeparis.com



Le premier livre ludique et pédagogique sur 14-18

■ A l'approche du centenaire de la Grande guerre, cet ouvrage permet de (re)donner des repères simples sur ce conflit majeur de l'histoire de France, d'illustrer les principaux faits, de combattre quelques idées reçues mais aussi de parler de l'histoire à hauteur d'hommes grâce à des anecdotes fortement évocatrices. Préfacé par Jean-Jacques Becker, professeur émérite à l'Université Paris X-Nanterre, ce petit quizz de la Grande guerre en cent questions est un ouvrage original et facile d'accès pour tous publics.



Petit Quizz de la Grande guerre
(éditions Pierre de Taillac-152 pages, 4,9 €)

Musique pour tous

■ Un studio de répétition vient d'ouvrir dans le quartier Saint-Lambert. Géré par un groupement d'associations locales, il est situé boulevard Lefebvre et accessible six jours sur sept à coût très modéré aux groupes amateurs et semi-professionnels de l'arrondissement.



Faire un film en 48 heures

■ « 48hour film project » est un concours international de courts-métrages qui se déroule en... 48h. Les participants disposent de deux jours pour écrire, tourner et monter un film qu'ils doivent remettre impérativement 48h après le top départ donné par les organisateurs. Créativité, rapidité et persévérance sont les qualités essentielles pour participer, et surtout pour gagner...

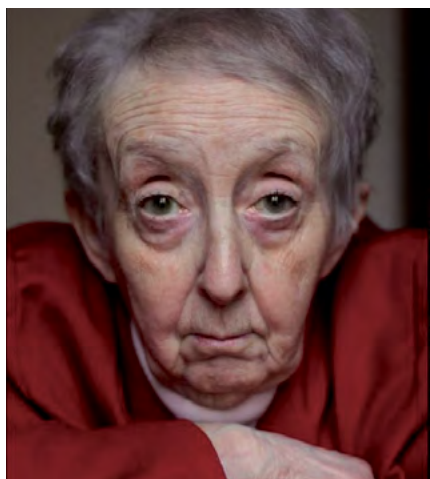
Lancé en 2001 aux Etats-Unis, ce festival couvre désormais plus de 130 villes sur les cinq continents.

La Mairie du 15^e est partenaire de « 48hour film project ». Cette année, un nouveau record a été battu puisque 150 équipes se sont inscrites à Paris, plus que dans aucune autre ville du monde. **450 personnes se sont réunies le 20 septembre dans la salle des fêtes de la Mairie pour le tirage au sort des sujets imposés aux équipes qui se sont ensuite élancées pour réaliser leur film. Le jury présidé par Jean-Pierre Mocky a finalement désigné neuf finalistes parmi lesquels l'équipe « Ca va le faire » a remporté le prix du meilleur film avec « Le métro-nome » dont le hasard a fait qu'il a été tourné dans le 15^e ! C'est en mars 2014, à la Nouvelle Orléans, que la finale mondiale sera organisée. Bonne chance au métro-nome !**



Une place en hommage à Jenny Alpha

■ C'est à l'âge de 100 ans qu'est décédée en 2010 Jenny Alpha, figure de proue de la culture créole, chanteuse, poétesse et aussi à l'aise au théâtre qu'au cinéma. C'est pour lui rendre hommage qu'une plaque a été dévoilée rue de l'Abbé Grout, où résidait l'artiste, et qu'une place portant le nom de l'ancienne résistante a été inaugurée avenue Félix Faure.



Marie Pierre Casey

■ Une succession de sketches corrosifs, une palette de portraits décalés, servis par la verve et la bonne humeur de Marie-Pierre Casey.

On descend tous des limaces
Jusqu'au 22 décembre au Théo Théâtre
20 rue Théodore Deck
www.theotheatre.com - 01 45 54 00 16

PATHÉ!

Le cinéma Beaugrenelle rouvre ses portes

■ Six ans après avoir baissé son rideau, le cinéma Beaugrenelle rouvre avec **dix salles ultra-modernes**. Le Pathé-Beaugrenelle permet ainsi de répondre à la demande insatiable des cinéphiles du 15^e, symbolisée par le succès grandissant du cinéma de quartier Le Chaplin-Saint-Lambert ainsi que celui du ciné-club « Cinéquinze », au moment où le cinéma Gaumont-Convention va fermer ses portes pour, lui aussi, se moderniser. En attendant, à plus long terme, la rénovation de la quinzaine de salles du Gaumont-Aquaboulevard.

Succès pour la chasse au trésor

■ Organisée par la Mairie de Paris et les mairies d'arrondissement, la traditionnelle chasse au trésor estivale a réuni le 7 juillet, pour sa 8^e édition, près de **30.000 participants dont plus de 2.000 dans le 15^e**. Le « **mystère des amours oubliés** », du personnage imaginaire Erasme Poudrus, a visiblement motivé les participants qui ont parcouru avec enthousiasme les rues du 15^e à la découverte de ses trésors les mieux préservés.

La démocratie locale en action

En novembre, les dix Conseils de quartier ont tenu leurs réunions publiques trimestrielles, les dernières de la mandature, réunissant entre 100 et 200 habitants, et au cours desquelles une multitude de thèmes liés à la vie locale ont été débattus. Des thèmes sélectionnés par les membres du bureau de chaque instance.

■ Le **Conseil Citroën-Boucicaud** a ainsi présenté l'**achèvement du parc Citroën**, plus de vingt ans après son ouverture ! Ce parc contemporain, parmi les plus beaux de Paris, se voit ainsi adjoindre plus d'un hectare de pelouses, d'arbres et de fleurs agrémentés d'aires de jeux et de multiples services. L'association « Les donateurs de voix » a quant à elle pu présenter ses activités au public.

Beaucoup de monde également lors du **Conseil Allera-Procession** sur la **démolition des deux passerelles Procession et Bargue**. Paris-Habitat, maître d'ouvrage, a également esquissé les grandes lignes du réaménagement du secteur qui fera l'objet d'une concertation élargie en 2014 avant le lancement des travaux en 2015. Le collectif d'artistes « La Main », qui a pris ses quartiers dans les anciens **Bains-douches Castagnary**, a présenté ses activités et proposé d'organiser cet hiver une journée « portes ouvertes ».

Le **Conseil Duplex-Motte-Picquet** a fait un point d'étape sur les travaux du **parking Frémicourt** au cours duquel Vinci a annoncé un retard de sept mois dû à la découverte d'amiante dans une canalisation devant être démolie. Au menu également, la présentation du « **jardin sportif** » **Fédération**, qui ouvre en décembre.

Le projet de **réaménagement du Parc des Expositions** a été présenté en primeur au **Conseil Vaugirard-Parc des Expositions** par Viparis, organisme gestionnaire du site, devant des riverains attentifs à la fois aux aspects urbanistiques et au traitement des nuisances actuelles mais aussi aux nouveaux services qui leur seront proposés (espaces verts, courts de tennis, commerces).

Le **Conseil Saint-Lambert** avait choisi quatre sujets avec la présentation du lycée Brassai, un point d'étape sur la **restructuration de l'œuvre**

Saint-Jean-de-Dieu, la réfection des aires de jeux du square Saint-Lambert ainsi qu'un point sur la propreté des rues.

C'est du projet de **réaménagement de la gare Montparnasse** qu'il a été question au **Conseil Pasteur-Montparnasse**, un projet qui vise à absorber au mieux l'augmentation de 50% du trafic-voyageurs d'ici à 2020 et à renforcer la qualité de service des usagers. Les travaux du **Musée de la Poste** ont également été présentés aux riverains, ravis que cet équipement culturel ait été préservé.

De la culture également au **Conseil Cambonne-Garibaldi** avec la présentation de la médiathèque Marguerite Yourcenar par sa directrice, suivie du président de l'**Université Paris-Descartes-Necker** qui a exposé les **travaux de rénovation** bientôt entrepris dans ce bâtiment qui accueille plus de 3.000 étudiants et 350 enseignants et chercheurs.

Urbanisme également au **Conseil Emeriau-Zola** avec la présentation du projet de rénovation de l'immeuble 61 rue Saint-Charles qui a accueilli pendant trois ans le collectif d'artistes « Jour et nuit » et va être transformé en logements sociaux.

Le **Conseil Violet-Commerce** a longuement évoqué les différents projets d'animation locale du jardin partagé de la Maison communale, géré par l'association « La Maison violette », ainsi que le projet immobilier du 27 rue Mademoiselle, piloté par la SGIM.

Beaucoup de monde au **Conseil Georges Brassens** qui a débattu de l'aménagement de la petite ceinture ferroviaire en **coulée verte** ainsi que de la mise en service de la « **traverse** » **Brancion-Commerce**, attendue depuis des années par les habitants du sud-est du 15^e, et du projet de logements sociaux programmé par la RIVP 39 rue Castagnary.

Des réunions publiques enregistrées en vidéo et disponibles sur le site Internet de la Mairie : mairie15.paris.fr

La Mairie du 15^e dans les quartiers

■ Depuis plus d'un an, la **Mairie du 15^e se délocalise chaque mercredi matin dans un quartier** différent, sur un marché ou à proximité (Grenelle, Lefebvre, Bargue, Lecourbe, Convention...). Installé(e) sous une tente, un(e) adjoint(e) au Maire propose aux administrés de nombreuses informations administratives (guide des parents, guide des associations et guide de la jeunesse, dépliants sur le logement, les services sociaux, les équipements culturels et sportifs,...) qui sont habituellement disponibles à l'accueil de la Mairie.

Ce service de proximité a été mis en place car l'étendue du 15^e ne permet pas à de nombreux habitants de se déplacer à la Mairie, soit parce qu'ils n'en ont pas le temps, soit parce qu'ils rencontrent des difficultés physiques.



Carton plein pour le Forum des associations

■ Plus de 3.500 visiteurs se sont pressés sur le parvis de la Mairie, le 14 septembre dernier, pour le traditionnel Forum des associations. Plus de 300 associations se sont ainsi présentées au public à la recherche de renseignements et de conseils sur des secteurs très variés (social, famille, jeunesse, petite enfance, santé, loisirs, emploi...). Le Forum des sports s'était quant à lui déroulé la semaine précédente avec le même succès : stands d'information, animations et visites des équipements sportifs du 15^e au programme.



Bénévolat, prenez le temps d'en donner

■ La Maison des Associations a organisé mi-octobre une après-midi consacrée au bénévolat, mêlant à la fois les habitants du 15^e disposant d'un peu de temps chaque semaine, et des associations désireuses de se développer et à la recherche de citoyens susceptibles de les y aider.

Pour participer à la prochaine rencontre : maison.asso.15@paris.fr

La Maison des Associations soutient Micro-don

■ Parce que les associations doivent diversifier leurs sources de financement pour développer leurs activités, les Maisons des Associations ont participé à l'opération de solidarité « Carte Micro-don » organisée en octobre dans 150 supermarchés parisiens. Les clients étaient incités à soutenir l'action d'une association particulière en effectuant un don lors de leur passage en caisse à l'aide d'une carte munie d'un code-barres d'une valeur de deux euros.

France Parrainages

■ Créée en 1947, France Parrainages est une association humanitaire qui accompagne, en France et dans seize autres pays, 13.000 enfants et adolescents qui vivent des situations familiales, éducatives et sociales difficiles. Cette aide se concrétise par la mise en place de liens de solidarité que sont les parrainages de proximité et à l'international.

Information : france-parrainages.org

Le guide des associations 2013 est publié

■ Diffusée en 2009, la première édition « papier » du guide des associations du 15^e est mise à jour chaque année. L'édition 2013 est disponible à la Mairie, à la Maison communale, à la Maison des associations et dans de nombreux équipements culturels et sportifs de l'arrondissement. Vous pouvez également télécharger la version électronique sur



mairie15.paris.fr. Si votre association n'est pas référencée ou si des informations sont obsolètes, adressez un courriel à contact.mairie15@paris.fr

Les donneurs de voix à l'honneur

■ Rompre l'isolement des personnes atteintes d'une déficience visuelle ou physique qui les empêche de lire en leur redonnant accès à la culture, à l'information générale. C'est l'objectif de l'Association des Donneurs de Voix, créée en 1972. Aujourd'hui, ce sont plus de 120 bibliothèques sonores offrant partout en France des milliers d'ouvrages (romans, biographies, essais...) lus et enregistrés par 2.600 bénévoles et offerts à plus de 16.000 audiolecteurs ravis de renouer le lien avec l'extérieur.

Le comité de Paris des Donneurs de Voix, animé par Françoise Ficheux, dynamique déléguée, accueille 7 place Madeleine Renaud-Jean-Louis Barrault dans le 15^e, les mardis et jeudis de 11h à 18h, les audiolecteurs comme les bénévoles souhaitant donner leur voix.

Information : 01 45 67 03 74 et 75p@advbs.fr

25 ans pour les Petits Princes

■ Depuis 1987, les bénévoles de l'Association des Petits Princes ont donné vie à 4.700 rêves d'enfants gravement malades. Parce qu'il y a toujours des rêves à réaliser et des enfants à soutenir, l'engagement de nouveaux bénévoles est indispensable à la poursuite de la mission de l'association

Information : 01 43 35 49 00 et petitsprinces.com

La Maison communale au service des associations

■ Nichée 69 rue Violet au cœur du 15^e, la Maison communale, ancienne mairie du village de Grenelle, est au service des associations et de leurs adhérents. Des salles aménagées permettent d'y tenir des permanences culturelles ou sociales et d'y organiser des réunions internes (assemblées générales, réunions de bureau...) ou publiques, ainsi que des activités au profit des habitants de l'arrondissement.

Information : contact.mairie15@paris.fr

TRIBUNE LIBRE DES GROUPES POLITIQUES

Conformément à la loi sur le financement des campagnes électorales qui encadre rigoureusement la communication publique pendant l'année qui précède un scrutin, les groupes politiques de la majorité et de l'opposition du conseil du 15^e arrondissement suspendent la publication de leurs tribunes libres respectives jusqu'à l'élection municipale de mars 2014.

Voter est un droit, c'est aussi un devoir

Pour pouvoir voter aux élections municipales (23 et 30 mars) et européennes (25 mai) 2014, il faut impérativement s'inscrire sur les listes électorales de son arrondissement avant le 31 décembre 2013. Il faut pour cela être âgé d'au moins 18 ans la veille de l'élection (1^{er} tour), être de nationalité française et jouir de ses droits civiques et politiques.

L'inscription sur les listes résulte d'un acte volontaire. Cependant, pour les jeunes qui atteindront 18 ans la veille de l'élection (1^{er} tour) l'inscription est automatique. Attention, il est cependant nécessaire de se rapprocher de sa Mairie pour vérifier l'inscription d'office en cas de non réception de la notification d'inscription.

Les citoyens européens résidant en France peuvent s'inscrire sur les listes électorales complémentaires pour participer aux élections municipales et/ou européennes.

Pour une inscription volontaire, il faut :

- soit se rendre à la Mairie du 15^e (31, rue Péclet) ouverte du lundi au vendredi de 8h30 à 17h et le jeudi de 8h30 à 19h30 (le service des élections est également ouvert les samedis de décembre de 9h à 13h et de 14h à 16h) avec les pièces exigées (pièce d'identité en cours de validité, justificatif de domicile de moins de trois mois),
- soit envoyer à la Mairie du 15^e un formulaire CERFA (téléchargeable sur mairie15.paris.fr) avec les pièces demandées, soit utiliser le téléservice du site officiel de l'administration française service-public.fr.

Il est désormais possible de vérifier en ligne son inscription sur les listes électorales et rechercher son bureau de vote sur Paris.fr – élections en pratique.

EN MAIRIE

VOUS AVEZ UN TALENT !

Vous avez entre 7 et 77 ans, vous avez un talent (musique, danse, chant, sketch, écriture, dessin, peinture, sculpture...) : venez nous en parler à la bibliothèque, une grande fête aura lieu au printemps 2014 où vos créations et démonstrations seront mises à l'honneur.

Fin des inscriptions : 29 mars 2014.

Bibliothèque Gutenberg, 8, rue de la Montagne d'Aulas

VENREDI 7 FÉVRIER À 19H VOYAGE MUSICAL AU TEMPS DE LA GRANDE GUERRE

Les bibliothèques du 15^e arrondissement vous invitent au concert de l'Ensemble Calliopée, accompagné d'une projection d'images d'archives. Un voyage au cœur de l'Europe, durant la première moitié du 20^{ème} siècle, où les arts sont en effervescence, remués par les terribles événements historiques de la Grande Guerre. En partenariat avec le Musée de la Grande Guerre du Pays de Meaux.

Sur inscription auprès de la bibliothèques Vaugirard, Marguerite Yourcenar et Andrée Chedid. Salle des Fêtes

MARDI 3 DÉCEMBRE À 15H30 CONCERT DE SAINTE GERMAINE

Concert - En attendant Noël
La Maison Sainte Germaine, foyer de vie et d'accueil médicalisé pour personnes handicapées situé dans le 15^e, vous propose dans le cadre du mois Extra-Ordinaire, un concert de son « Atelier Opéra ». Le groupe formé par une vingtaine de résidentes (Les P'tites Germaines) sera dirigé par Bernard Hennebelle. La chorale « L'Étincelle » composée de personnes mal voyantes de l'Hôpital du XV-XX présentera un extrait de son répertoire dirigée par Micha Stafford.

Entrée libre (corbeille pour participation aux frais)

12 DÉCEMBRE À 20H CONCERT DE NOËL DE LA MUSIQUE DES GARDIENS DE LA PAIX

Salle des fêtes - entrée libre

12 DÉCEMBRE : PRENDRE SOIN DE SOIN C'EST PRENDRE SOIN DES AUTRES

Salle des fêtes - sur inscription

19 DÉCEMBRE À 15H : LA BELLE ET LA BÊTE

Salle des fêtes - entrée libre

EXPOSITIONS PHOTO

DU 29 JANVIER AU 14 FÉVRIER EXPOSITION PROPOSÉE PAR LA FONDATION CHARLES DE GAULLE

et conçue notamment avec le département "Historial" du Musée de l'Armée et Mme Hélène Chaubin pour rendre hommage au courage et au sacrifice des résistants corses et des Français libres qui ont permis que, plusieurs mois avant le débarquement allié en Normandie, l'île de Beauté renoue avec la République et la démocratie.

**Hall 11 FÉVRIER : 2ND FORUM « BIEN VIVRE
DANS LE 15^e pour les seniors en salle des fêtes**

LE VENDREDI 31 JANVIER À 20H30

CONCERT ANNÉES 60

Par le groupe vocal et instrumental Mini-Hosanna
Elvis Presley, Johnny Halliday, Chris-



tophe, Hervé Villard, Dalida, Beatles, Ray Charles, Beach Boys, Rolling Stones, Mamas Papas.....

Salle des fêtes - entrée libre

LES MARDIS DE L'HISTOIRE 2014

7 JANVIER 2014 : Internet et la généalogie

4 FÉVRIER 2014 : Les noms de famille région par région

4 MARS 2014 : L'histoire de la photo

**Salle Saint-Lambert ou salle des mariages
entrée libre**

CONCERT - SPECTACLE

12H20 MUSICAL, LE RENDEZ-VOUS TERRIBLEMENT RYTHMÉ DE LA GARE MONTPARNASSE...

Chaque premier jeudi du mois, à 12h20, un événement artistique et atypique prend place gare Montparnasse, le 12h20 musical de Montparnasse vous fait découvrir pendant 1 heure, un panel d'artistes talentueux.

**Gare Montparnasse, Espace attente du hall
2 Pasteur, entrée libre - Programme : page
facebook Gare de Paris- Montparnasse**

SAMEDI 14 DÉCEMBRE, 15H30 - 17H30

1ÈRE SCÈNE OUVERTE KREATIKA

L'association Textimage organise la 1ère audition de poètes, auteurs compositeurs-interprètes pour le 2ème Festival

**DATES DES SCÈNES OUVERTES 2014 : 18 JANVIER,
15 FÉVRIER, 17 MARS, 15 AVRIL, 17 MAI ET 14
JUIN.**

**Cosy Montparnasse, 5 boulevard du Montparnasse
RSVP : 09 81 19 67 77 ou textimage06@gmail.com**

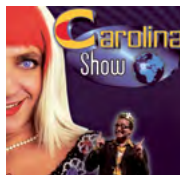


13 DÉCEMBRE, 24 JANVIER 2014, À 21H

LE CAROLINA SHOW

Sous l'œil bienveillant d'un parrain, la truculente Carolina reçoit sur scène des artistes qui présentent leurs productions en avant-première (théâtre, chanson, cinéma, littérature...).

**Ciné-théâtre - Chaplin-Saint-Lambert, 6 rue Péclet
Réservation : 01 42 50 23 32
www.lescineymaschaplin.fr**



LE 15 DÉCEMBRE 2013 À 16H

RESPIGHI, BRUCKNER & MENDELSSOHN LE CHOEUR ET L'ORCHESTRE OYA KEPHALE

auront la joie de présenter leurs traditionnels concerts de fin d'année.

Les bénéfices de ce concert seront reversés au profit des associations Coup de pouce-pousse, afin de financer la construction de dix maisons dans un quartier défavorisé de Cà Mau (Vietnam), et Les amis de Hampaté Bâ, pour permettre à quatorze jeunes filles de milieu modeste de Niamey (Niger) de poursuivre leur scolarité.

**L'église Saint-Christophe de Javel
www.oyakephale.com**

DIMANCHE 2 FÉVRIER 2014, À 16H

CONCERT GUERRE ET PAIX, ENTRÉE LIBRE

Dans le cadre du Centenaire de 1914, concert des chorales et orchestres de l'École Normale Catholique : Vivaldi, Bach, Haendel, Haydn, Mozart, Gospels.

Eglise Saint Jean-Baptiste de La Salle, 70 rue Falguière

DANS LES CENTRES D'ANIMATIONS

Fermés le dimanche.

CENTRE CÉVENNES

DU 2 AU 21 DÉCEMBRE :

**ATELIERS D'ARTS PLASTIQUES ET DE BANDE
DESSINÉE, enfants-adolescents de l'Espace
Cévennes.**

DU 6 AU 25 JANVIER 2014 :

**LES ARBRES DANS LA VILLE,
Michel Caron, peintre.**

DU 27 JANVIER AU 28 FÉVRIER 2014 :

**FONDS MARINS, Françoise Allehaut, peintre.
9 rue de la Montagne d'Aulas. 01 45 57 70 47**

CENTRE BRANCION

DU 25 NOVEMBRE AU 7 DÉCEMBRE :

SÉRÉNITÉ, Michel Grenet, peintre.

DU 9 AU 21 DÉCEMBRE :

**ATELIERS D'ARTS PLASTIQUES,
enfants-adolescents du Centre.**

DU 20 JANVIER AU 15 FÉVRIER 2014 :

**REGARDS SUR L'ÎLE ROUGE,
Philippe Salas, photographe.**

**18 avenue de la porte Brancion. 01 45 33 15 00
www.brancion-paris15.asso.fr**

CENTRE SOHANE BENZIANE

JUSQU'AU 14 DÉCEMBRE :

DRÔLES DE PETITES BÊTES, Sylvie Clain, peintre.

DU 16 AU 21 DÉCEMBRE :

**ATELIERS D'ARTS PLASTIQUES
ET DE BANDE DESSINÉE,
enfants-adolescents du Centre.**

DU 6 AU 25 JANVIER 2014 :

**PERFORMANCES, Geova Amorim, plasticien.
DU 27 JANVIER AU 15 FÉVRIER 2014 :**

**MÉMOIRE, Patrick Dardinier, photographe.
20 rue Georges Duhamel. 01 45 38 68 28
www.brancion-paris15.asso.fr**

THÉÂTRE - CINÉMA

ATELIER-THÉÂTRE FRÉDÉRIC JACQUOT

JUSQU'AU 15 FÉVRIER 2014 :

JALOUSIE EN TROIS MAILLS d'Esther Vilar, mise en scène d'Aurélien Lesne. 1 immeuble, 3 femmes, 1 homme.
VENDREDI À 21H ET SAMEDI À 17H. RELÂCHE LES 27 ET 28 DÉCEMBRE 2013.

JUSQU'AU 10 MAI 2014 : 2 MÈTRES 74 de Martine Paillot, mise en scène de Frédéric Jacquot et Philippe Chevallier. Un héritage inattendu et encombrant qui change la vie.

VENDREDI À 19H, SAMEDI À 21H. RELÂCHE DU 27 DÉCEMBRE AU 4 JANVIER 2014.

43 rue Mathurin Régnier.

Réservation conseillée : 06 76 81 19 70

**www.coursdetheatrefjacquot.com
(Tarif réduit aux habitants du 15^e)**

ESPACE PARIS PLAINE JEUNE PUBLIC

DU 7 DÉCEMBRE 2013 AU 4 JANVIER 2014 :

PINOCCHIO ! OU LES AVENTURES D'UN PANTIN MODERNE, Compagnie Tecem, théâtre musical, dès 6 ans.

**Représentations : mer, sam,
vacances scolaires (sauf dim) à
15h, les dim 8 et 15 décembre
à 15h. Fermé 24, 25, 31**

décembre et 1^{er} janvier.



THÉÂTRE - CINEMA (SUITE)

DU 15 JANVIER AU 2 FÉVRIER 2014:
DAISY STOIR ET MISTER NOT, Compagnie Vertigo, théâtre & chanson, dès 5 ans.
Représentations : **mer, sam, dim à 15h.**
13 rue du Gal Guillaumat. 01 40 43 01 82. www.espaceparisplaine.com

MONFORT THÉÂTRE

JUSQU'AU 7 DÉCEMBRE :
COSMOS, théâtre, de Joris Mathieu.
DU 3 AU 14 DÉCEMBRE
YLAJALI, théâtre, de Jon Fosse et Gabriel Dufay.
Du mardi au samedi à 19h

DU 17 DÉCEMBRE AU 5 JANVIER 2014
DE NOS JOURS [NOTES ON THE CIRCUS], cirque, spectacle d'Ivan Mosjoukine.
Du lundi au samedi à 20h30, dimanche à 17h,
relâches les 19, 22, 25, 26 et 27 décembre, 1^{er}, 2 janvier.

DU 14 JANVIER AU 1 FÉVRIER 2014
DEUX HOMMES JONGLAIENT DANS LEUR TÊTE, cirque, spectacle de Roland Auzet et Jérôme Thomas.
Du mardi au samedi à 20h45.
106 rue Brancion. 01 56 08 33 88. www.lemonfort.fr

THÉÂTRE DE L'AIRE FALGUIÈRE

JUSQU'AU 10 DÉCEMBRE, MARDI ET DIMANCHE :
SANCHO PANÇA, d'après Cervantes, adapté par Geneviève Rozental.

DU 5 JANVIER AU 1^{ER} FÉVRIER :
MARDI, VENDREDI, SAMEDI :
CONTES ET MUSIQUE :
un spectacle différent chaque jour de la semaine.



DU 8 JANVIER AU 2 AVRIL, LE MERCREDI :
L'HOMME EN MORCEAUX de Berbey.
55 rue de la Procession. 01 56 58 02 32. www.aire-falguiere.com

COMÉDIE TOUR EIFFEL

DE NOVEMBRE 2013 A AVRIL 2014, VENDREDI ET SAMEDI A 20H
5 MINUTES DE PLAISIRS, 30 ANS D'EMMERDES de David Hodgson : un couple confie ses enfants aux grands-parents pour la première fois et se retrouve en tête à tête ...

DE NOVEMBRE 2013 A AVRIL 2014, SAMEDI A 11H
PETIT ARBRE DEVIENDRA GRAND, spectacle jeune public à partir de 2 ans, l'histoire d'un arbre au fils des saisons.
14 rue Desaix. 01 77 17 85 04
www.comedietoureiffel.com

THÉO THÉÂTRE

JUSQU'AU 22 DÉCEMBRE
ON DESCEND TOUS DES LIMACES, Marie Pierre Casey, Une succession de sketches corrosifs, une palette de portraits décalés, servis par la verve et la bonne humeur de Marie-Pierre Casey.

SAMEDI À 19H, DIMANCHE À 17H.

FABLES EN FÊTES de La Fontaine, conte musical, tout public, Compagnie Danse de Joie.
Dimanche à 15h.

L'AIGLE A DEUX TÊTES de Jean Cocteau, Compagnie Etincelle. **Judi, vendredi à 20h30.**

JUSQU'AU 4 JANVIER
LA SOURICIÈRE de William Shakespeare, spectacle jeune public à partir de 6 ans, Compagnie les Fruits Défendus.
Mercredi, samedi à 14h45.

PROGRAMME
DE JANVIER-FÉVRIER 2014 :
www.theotheatre.com
20 rue Théodore Deck. 01 45 54 00 16

LE THÉÂTRE DE CLÉMENTINE

Des cours et des stages de théâtre sont proposés dans une ambiance chaleureuse aux enfants, adolescents et adultes.
Des cours de photographies attendent aussi les adolescents et les adultes.
73 rue des Cévennes
06 60 85 55 94
www.letheatrededeclementine.fr



EXPOSITIONS MUSÉES-GALERIES

JUSQU'AU 6 DÉCEMBRE
YOAN BELIARD, stratigraphie.
Galerie PREMIER REGARD, 10 rue Humblot
01 45 71 07 89 - www.premierregard.com

SAMEDI 7 DÉCEMBRE, 15-19H
DIMANCHE 8 DÉCEMBRE, 10-17H
L'ÉVANGÉLIAIRE D'EGBERT DE TREVES
OU L'ÉVANGÉLIAIRE DE L'AN MIL, reproduction sur bois du premier fac simulé, exposition, ateliers enluminure et animations par l'association Pro-mouvoir l'euro-culture.
Quartier d'art, 1 rue Balard - Entrée libre

JUSQU'AU 21 DÉCEMBRE
Aleksandr SCHUMOW, Andreas FUX, Slava MOGUTIN & Brian KENNY, photographes.
Galerie ESTHER WOERDEHOFF, 36 rue Falguière
01 43 21 44 83 - www.ewgalerie.com

JUSQU'AU 29 DÉCEMBRE
REDÉCOUVRIR
JEAN MOULIN,
COLLECTIONS INÉDITES
(1899-1943)
Musée du Gal Leclerc et de la Libération de Paris-Musée
Jean Moulin, 22 allée de la 2^e DB, Jardin Atlantique
01 40 64 39 44
www.ml-leclerc-moulin.paris.fr



JUSQU'AU 31 DÉCEMBRE
ILS FONT LE CINÉMA EN BRETAGNE
Maison de la Bretagne, 8 rue de l'Arrivée
01 56 63 11 50 - www.maison-de-la-bretagne.fr

JUSQU'AU 11 JANVIER 2014
(fermé du 23 au 28 décembre)
YVES DOARÉ, gravures, présentation du catalogue raisonné de l'œuvre gravée d'Y. Doaré.
Galerie MICHÈLE BROUTTA, 31 rue des Bergers
01 45 77 93 71 - www.galerie-broutta.com

DU 10 AU 31 JANVIER 2014
COMME UN VITRAIL, Brigitte Sibille, peintre
Atelier-Galerie QUARTIER D'ART, 1 rue Balard
06 06 95 00 95

GALERIE MONOD

DU 16 AU 28 DÉCEMBRE : Christine PIOT, Isabelle BEAUSSANT, Maria KERMADI, Dagmar BERG, peintres.

DU 6 AU 18 JANVIER 2014 : Julia Maria LOPEZ MESA, photographe colombienne, Camilo ALVAREZ VASQUEZ, peintre colombien.

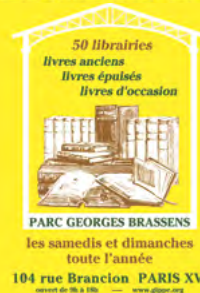
DU 3 AU 22 FÉVRIER 2014 : Xica BON DE SOUZA PERNES, peintre brésilienne, Jean-Marc CHAMARD, Maïté CARBONELL, peintres.
16 rue d'Ouessant
01 56 58 24 72 - www.galeriemonod.com

JUSQU'AU 23 FÉVRIER 2014
BOURDELLE INTIME

Une perspective inédite sur l'atelier du sculpteur, lieu de création mais aussi de vie familiale, à travers la sélection d'une soixantaine de photographies (extraites d'un fonds muséal de quelques 15000 photographies) dont certaines prises par Bourdelle lui-même ou par ses proches.
Musée BOURDELLE, 18 rue Antoine Bourdelle
01 49 54 73 73
www.bourdelle.paris.fr



MARCHÉ DU LIVRE



CinéQuinze

JEUDI 19 DÉCEMBRE
15H00 ET 20H30



CASABLANCA

(1942) un film Américain
de Michael Curtiz avec Humphrey
Bogart, Ingrid Bergman, Paul Henreid ...

au Cinéma-Théâtre
Le CHAPLIN - St LAMBERT - 6 rue Péclet

Si vous souhaitez voir ou revoir un ou plusieurs films, envoyez un courriel à :
cinquinze@gmail.com

DU JEUDI 12 DECEMBRE
AU DIMANCHE 22 DECEMBRE

• DE 11H À 20H
DU LUNDI AU VENDREDI
ET LES DIMANCHES

• DE 10H À 20H
LES SAMEDIS

MARCHÉ
DE
NOËL
DU 15^e



🎄 INAUGURATION - CHORALE D'ENFANTS - jeudi 12 décembre à 19h - Hall de la Mairie 🎄

🎄 TIRAGE TOMBOLA - les dimanches 15 et 22 décembre à 17h - Parvis de la Mairie 🎄

Tous les jours, animations sur le parvis : tours de manège, ballades dans la carriole
du Père Noël... pour les enfants

Mairie du 15^e
31 rue Péclet

M 12 VAUGIRARD

BUS 39 70 80 88

TRAVERSE MAIRIE DU 15^e

CODECOM



MAIRIE DU
15

www.mairie15.paris.fr