

INFOQUINZE

MAGAZINE D'INFORMATION DE LA MAIRIE DU 15^e

N°4 - MARS-AVRIL-MAI 2009



La Semaine nationale du Développement Durable, un évènement local !

Ca s'est passé dans le 15^e

Inauguration du jardin
partagé des Périchaux

Actualité

Modification
du PLU :
le 15^e se mobilise

Rendez-vous

Forum de l'emploi
et de la création
d'entreprises



LA MAIRIE

à votre service

Sommaire

n°4 - mars - avril - mai 2009

Edito p.3

Ça s'est passé dans le 15^e p.4 à 6

Actualité p.7 à 8

DOSSIER :
Développement
durable p.9 à 11

Vie des quartiers p.12 à 13

Vie associative p.14

Tribune libre p.15

Rendez-vous p.16

Prochaines séances du conseil d'arrondissement :

Lundi 30 mars

Lundi 4 mai

Lundi 25 mai

Lundi 29 juin

A 19h, en salle du conseil
de la Mairie du 15^e,
au 31 rue Pécelet

Les conseils d'arrondissement sont
également filmés et disponibles sur
le site de la Mairie :

www.mairie15.paris.fr

Prochaine réunion du **CICA** :
rénovation de l'hôpital Necker
vendredi 3 avril à 19h, Mairie du 15^e

Renseignements pratiques

Mairie du 15^e
31 rue Pécelet 75015 PARIS
Tél : 01 55 76 75 15

Accès à la Mairie
Métro Vaugirard (ligne 12)
Bus lignes 39, 62, 80

Horaires d'ouverture
Du lundi au vendredi de 8h30 à 17h00,
Nocturne jusqu'à 19h30 le jeudi
Permanence d'état civil, le samedi de 9h00
à 12h30
(Déclarations de naissance ou de décès)

Accueil du public

Bureau d'accueil au rez-de-chaussée
Tél : 01 55 76 75 57

Etat Civil : rez-de-chaussée
Du lundi au vendredi de 8h30 à 17h00,
le jeudi jusqu'à 19h30
Le samedi de 9h30 à 12h30
Tél : 01 55 76 75 71

Bureau des élections (rez-de-chaussée aile
Blomet)
Du lundi au vendredi de 8h30 à 17h00,
Le jeudi Jusqu'à 19h30
Tél : 01 55 76 76 13

Bureau des Affaires Générales (2^{ème} étage,
aile Lecourbe)
Du lundi au vendredi de 8h30 à 17h00,
Le jeudi jusqu'à 19h30
Tél : 01 55 76 76 31

Antenne de Police (rez-de-chaussée, aile
Lecourbe) :
Du lundi au vendredi de 8h30 à 16h30
Le samedi de 9h30 - 12h30

Autres services

Centre d'Action Sociale
3 place Adolphe Chérieroux 75015 PARIS
Du lundi au vendredi de 8h30 à 17h00
Tél : 01 56 56 23 15

Bureau de la Caisse des Ecoles
154, rue Lecourbe 75015 PARIS
Du lundi au vendredi de 8h30 à 17h15
Tél : 01 53 68 96 68

Bureau du logement
Tél : 01 55 76 77 27

Tribunal d'Instance du 15^e arrondissement
- Salle d'audience : 154, rue Lecourbe 75015
PARIS
Métro Vaugirard (ligne12)
Tél : 01.53.68.77.80
- Greffe : 16, rue Pécelet - 75015 PARIS
Métro: Vaugirard (ligne12)
Tél. : 01.53.68.77.80

Horaires : du lundi au vendredi, de 9h à 12h30
et de 13h30 à 16h.
(Le service des demandes de nationalité est
ouvert du lundi au vendredi, de 9h à 12h30)

Déchetterie
Quai d'Issy-Les-Moulineaux
Sous l'échangeur du quai d'Issy du périphéri-
que, voie AD15
Métro Balard (ligne8) ou RER bd Victor
Tél : 01 45 57 27 35
Tous les jours de 9h30 à 19h

Numéros utiles

SAMU.....15
Pompiers.....18
Police secours.....17

SOS Médecins : 01 47 07 77 77
Centre antipoison : 01 40 05 48 48
Garde médicale : 01 42 72 88 88
Urgences médicale : 01 48 28 40 04

Permanence des élus
A consulter sur le site www.mairie15.paris.fr



Un 15^e solidaire

A l'heure où le monde traverse la pire crise économique et financière de ces 80 dernières années, la mobilisation de tous les acteurs institutionnels s'avère plus que jamais nécessaire.

A l'automne 2008, sous l'impulsion du Président de la République, la France a été le premier pays à adopter un plan de sauvetage des banques qui a été suivi, au début de cette année, d'un vigoureux plan de relance de l'économie avec une priorité absolue : l'emploi. Pour produire leurs pleins effets, il est indispensable que ces mesures exceptionnelles soient relayées au plan local dans nos régions et dans nos villes. Même si l'économie et l'emploi ne sont pas au cœur des compétences reconnues aux Mairies d'arrondissement, j'ai voulu donner l'exemple en utilisant l'ensemble des outils disponibles pour soutenir le développement économique et l'emploi dans le 15^e.

Début décembre, une réunion s'est tenue en Mairie autour de René Ricol, Médiateur du crédit, avec une centaine de responsables d'agences bancaires de l'arrondissement. Cette rencontre avait pour objet de persuader les banques de continuer à financer les entreprises et les commerces du 15^e pendant la crise.

Dès le début de la mandature, plusieurs commissions extra-municipales ont été créées afin d'associer les partenaires économiques aux actions à mener : l'une d'entre elles, pilotée par mon adjoint Gérard Gayet, est consacrée au commerce, à l'artisanat et aux métiers d'art. Différentes actions de soutien en faveur des commerces verront le jour cette année. Une autre commission extra-municipale du développement économique, de l'emploi et des professions libérales, présidée par Grégoire Lucas, organise un Forum de l'emploi et de la création d'entreprises. Inauguré le 9 avril prochain par Hervé Novelli, secrétaire d'Etat chargé du commerce, de l'artisanat, des PME, ce forum réunira plusieurs dizaines d'entreprises nationales et locales qui offriront plusieurs centaines d'offres d'emploi, en particulier aux jeunes qui pâtissent davantage d'une économie en crise.

Le recours à des associations d'aide à la recherche d'emploi (Visemploi, Jeunes Insertion XV, Proxim services...) permet un suivi individualisé pour ceux qui ont du mal à gérer seuls les démarches à entreprendre pour retrouver le chemin de l'emploi. Les actions de solidarité se concrétisent certes par des initiatives pour l'emploi mais aussi contre la précarité : sans domicile fixe, personnes âgées isolées, foyers mono-parentaux...

En novembre dernier, une cinquantaine d'associations caritatives de l'arrondissement ainsi que les services sociaux ont travaillé à la mise au point du plan « Grand froid ». La Banque Alimentaire a recueilli à la Mairie du 15^e plus de 800 colis et un réveillon solidaire a permis à 300 personnes en difficulté de passer Noël dans la salle des fêtes. En 2008, plus de 3.000 seniors ont participé aux activités récréatives organisées à leur intention en Mairie. L'année dernière, des logements-relais et trois centres d'hébergement ont ouvert dans l'arrondissement : rue Miollis (Secours Catholique), rue de Javel (Emmaüs) et rue Gutenberg (Centre Corot) avant l'ouverture d'un quatrième prochainement rue de Vaugirard (Aux Captifs La Libération).

Les projets pour 2009 ne manquent pas : adjointe à la solidarité, Sylvie Ceyrac met la dernière main à la mise en place du dispositif du micro-crédit, en collaboration avec le Crédit Municipal, et a lancé les petits-déjeuners de la solidarité. A plus long terme, un établissement d'hébergement pour personnes âgées dépendantes, une résidence sociale pour femmes en situation de précarité et des logements sociaux sont prévus sur le site Loumel-Eglise.

Une société ne saurait être forte si elle n'est pas juste. C'est vrai en général mais ça l'est encore plus en période de crise. La Mairie du 15^e prend en tout cas toute sa place dans la politique de solidarité et de lutte contre l'exclusion. Ce sera l'une des grandes priorités de l'année 2009.

Philippe Goujon
Député de Paris
Maire du 15^e



ÇA S'EST PASSÉ dans le 15^e

La passion des papillons à l'honneur

Une exposition de papillons s'est tenue du 28 février au 7 mars 2009 dans la salle des fêtes de la Mairie du 15^e. Le temps d'une visite, le goût des richesses de la nature sauvage a été ravivé à travers cette exposition riche en couleurs.

Les papillons ont envahi la salle des fêtes : 4000 papillons dans 200 boîtes vitrées étaient regroupés, représentant 55 années de chasse d'un amateur parisien, Christian Sénéchal. Ce passionné, attiré par les espaces naturels et sauvages, a parcouru la France, puis le monde entier pour chasser ces insectes qui constituent sa superbe collection.

Aujourd'hui, jeune retraité, M. Sénéchal dispose de plus de temps pour sa passion. Il a donc voulu partager son engouement pour les papillons et souhaité exposer ses plus beaux spécimens pour que les jeunes notamment puissent acquérir la curiosité et le goût des richesses de la nature.

L'exposition a détaillé les techniques de capture, de préparation, de transport et de mise en conservation des insectes à l'aide de photographies. Pour inciter les jeunes visiteurs à s'intéresser à cette exposition, un quiz leur a été proposé durant la visite.



Journée EMPLOI/STAGE HANDICAP

En partenariat avec l'Association pour Faciliter l'Insertion des Jeunes diplômés (AFIJ), la Mairie du 15^e a organisé un forum pour l'emploi des personnes en situation de handicap le mardi 10 mars, à la salle des fêtes de la Mairie.

Ce forum s'adressait aux étudiants et aux jeunes diplômés atteints d'un handicap qui ont pu entrer en contact direct avec des entreprises et des professionnels qui ont proposé des offres d'emploi, des contrats d'alternance et des stages.

L'Adresse Emploi des Jeunes Diplômés, s'est spécifiquement penchée sur le cas de l'emploi des jeunes handicapés. En effet, celle-ci leur propose un accompagnement individuel dans leur recherche d'emploi ou de stage.

Second week-end de Clavier contemporain

En présence de nombreux compositeurs dont Geneviève Ibanez, Hubert Guillard et Jay Gottlieb pour ne citer qu'eux, le conservatoire Frédéric Chopin a proposé une découverte de musique vivante pour les jeunes musiciens les 7 et 8 février derniers.



Rallye pédestre, culturel et familial dans le 15^e

Samedi 21 mars, la Mairie du 15^e a organisé un rallye pédestre et culturel que le public a pu vivre en famille ou entre amis. Une belle occasion, pour tous, de profiter d'une ballade à la fois pédagogique et ludique.

La culture et la convivialité étaient à l'honneur de ce rallye pédestre. Organisé par les associations ACE15, ALIBI et FORANIM, en collaboration avec la Mairie du 15^e, ce rallye avait pour objectif de proposer aux participants un moment agréable tout en découvrant les richesses et le patrimoine du 15^e arrondissement. Le Député - Maire du 15^e, Philippe Goujon, a remis les prix aux gagnants.

Chants et prières pour La Paix au Moyen Orient

C'est autour de la « Paix » que les fidèles de la salle de prière musulmane de Javel, la paroisse Saint-Léon et la synagogue Adath Shalom se sont retrouvés mercredi 14 janvier 2009 au théâtre Saint-Léon dans le quartier Duplex.



En direct du PC course du Vendée Globe

Pendant la durée du Vendée Globe, le 15^e a accueilli le PC course, permettant au public de suivre en continu l'évolution des skippers.

Mardi 13 janvier, la foule était au rendez-vous : comme tous les jours de 11h à 13h, les passionnés ont eu le privilège de vivre l'aventure du Vendée Globe au pied de la Tour Montparnasse. Grâce aux vacances, l'espace de quelques heures, le public a pu

goûter à l'air marin en entendant les communications entre les skippers et les organisateurs. Ce moyen original, unique en plein cœur de la capitale, a permis la rencontre entre les citadins et ces aventuriers du bout du monde que sont les navigateurs dont fait partie Gérard d'Aboville, par ailleurs membre de l'équipe municipale du 15^e.

L'équipe de TV15 a pu suivre en direct l'une de ces vacances. Elle a recueilli les impressions d'Armel Le Cléac'h, Roland Jourdain et Samantha Davies, alors dans le peloton de tête de l'épreuve. Ils ont fait part de leurs émotions, de leur fatigue, du paysage tourmenté des mers du sud et des caprices de la météo.

Rendez-vous sur TV15 pour un reportage au cœur de la course : mairie15.paris.fr (rubrique espace vidéos)

L'espace Paris - Plaine rénové !

Précédemment nommée Théâtre de la Plaine, cette salle de spectacle de 300 places propose une programmation destinée au jeune public. Philippe Goujon, Député-Maire du 15^e, a inauguré les lieux rénovés le 6 février, en présence de Bruno Julliard, adjoint au Maire de Paris chargé de la jeunesse et de Jean-François Lamour, Député du 15^e sud.

Depuis son ouverture en 1973, l'Espace Paris Plaine, propose une saison jeune public d'une centaine de représentations chaque année. La MJC Paris XV Brancion dont il dépend a comme objectifs les loisirs et l'éducation afin de « donner aux jeunes comme aux adultes, la possibilité de développer leur personnalité et de se préparer à devenir des citoyens actifs et responsables ».

L'équipe de programmation souhaite aller au delà du divertissement et apporter aux enfants matière à création ou à réflexion. Un dossier est adressé aux cen-

tres de loisirs et aux écoles afin de sensibiliser les enfants et les accompagnateurs au spectacle.

Des animations spécifiques peuvent être proposées : l'histoire, les personnages, l'époque, le pays, les chansons, le jeu théâtral, la manipulation des marionnettes, les décors, les costumes et les aspects techniques.

Au programme selon les années, du théâtre, des marionnettes, de la chanson et de la comédie musicale. Trois ou quatre spectacles sont programmés de septembre à mai. Embarquement pour l'aventure, le rire, des émotions et du bonheur sans démagogie.



Exposition « Des femmes et des bulles »

« Des femmes et des bulles » est une exposition de bande dessinée réalisée uniquement avec des œuvres d'artistes féminines.

L'exposition à la Maison des Associations était comme un album temporaire, organisée autour de la journée de la femme (le 8 mars 2009) avec la participation d'artistes professionnelles et amatrices.

Par ailleurs, les œuvres ont été vendues au profit d'une association défendant les droits des femmes.



La nuit de l'eau 2009

Le Neptune Club de France et l'Unicef en partenariat avec la Fédération Française de Natation vous ont accueilli à la deuxième édition de la Nuit de l'eau, qui s'est tenue le samedi 21 mars 2009 de 20h à minuit, à la piscine Blomet.

La Nuit de l'Eau vise à sensibiliser un large public à la nécessité du respect de l'eau, un des éléments essentiels à la vie, autour d'animations festives, éducatives et solidaires.



ÇA S'EST PASSÉ dans le 15^e

« C'est quoi
être un artiste »

Du 26 janvier au 2 février 2009 le hall de la Mairie du 15^e a accueilli l'exposition sur le cirque réalisée par les enfants des centres aérés Madoiselle et Amiral Roussin.



Ces centres aérés ont décidé de valoriser le sens créatif des enfants. En effet, durant une année les animateurs ont choisi de mettre en place un atelier artistique pour les enfants de 3 à 12 ans. Ainsi, ces enfants de l'école élémentaire et du primaire ont réalisé des poèmes, mais aussi des sculptures et des tableaux sur le thème du cirque. Chacune des œuvres exposées a été réalisée à partir de matériaux de récupération; ce qui permet de sensibiliser les plus jeunes au développement durable.

Grand bal de Tango
en salle des fêtes !

L'Association culturelle Uno qui promeut la culture latino-américaine a organisé un grand bal de Tango, dans la salle des fêtes de la Mairie du 15^e. Les amateurs de tango, et ceux qui apprécient la musique hispanique, ont pensé à venir tôt afin profiter d'une après-midi conviviale.



Inauguration du jardin partagé des Périchaux

Mardi 25 février, Philippe Goujon, Député-Maire du 15^e, Jean-François Lamour, Député du 15^e sud et Anne Hidalgo, Première adjointe au Maire de Paris, ont participé à l'inauguration du premier jardin partagé de l'arrondissement situé au cœur de l'ensemble d'immeubles des Périchaux.

Lieu ouvert sur le quartier, le jardin des Périchaux, d'une superficie de 350 m², est aménagé sur la dalle de l'ancien terrain de basket sur laquelle ont été versés 40 cm de terre végétale. Le terrain est découpé en bandes de deux à trois mètres de large environ.

Après un tirage au sort, les habitants du quartier peuvent désormais cultiver individuellement leur lopin de terre. Grâce à l'association Entr'aide, qui est chargée de la gestion du jardin, désormais, les jardiniers du 15^e vont pouvoir s'adonner aux joies du jardinage, sous le signe de l'écologie et de la solidarité.

« Huit fois Oui », un temps fort à la Mairie du 15^e

Du 9 au 30 mars, le hall de la Mairie a accueilli l'exposition « Huit fois Oui ». Inaugurée par Alain Joyandet, secrétaire d'Etat à la Coopération et à la Francophonie, cette exposition avait pour but de sensibiliser le grand public aux huit Objectifs du Millénaire pour le Développement.

Les huit OMD nous concernent tous car ce sont des engagements pour lutter contre la pauvreté partout dans le monde. Atteindre certains OMD reste aussi d'actualité chez nous. Ils doivent être connus, expliqués et relayés, afin que chacun puisse juger de leur état d'avancement et agir à titre personnel.

L'exposition soulignait l'interdépendance de ces huit objectifs : la réussite de chacun des OMD est liée au succès de l'ensemble.

Plus qu'un simple discours d'explication, cette exposition proposait une mise en scène attractive des objectifs et dressait un bilan à mi-parcours des progrès déjà réalisés et des efforts encore à accomplir.



Oui à la lutte contre la pauvreté et la faim
Oui à l'éducation primaire pour tous
Oui à l'égalité des sexes
Oui à la réduction de la mortalité infantile
Oui à l'amélioration de la santé des mères
Oui à la lutte contre les maladies
Oui à un environnement durable
Oui à un partenariat mondial

Modification du PLU : le 15^e se mobilise

Le Plan Local d'Urbanisme, en vigueur depuis le 1^{er} septembre 2006, fait actuellement l'objet d'un projet de modification qui ne remet pas en cause ses grandes orientations mais l'adapte aux nouveaux textes législatifs et réglementaires datant de 2006 ainsi qu'aux transformations voulues par la Ville : développement du logement social, mise en œuvre du Plan climat de Paris, etc...

Comme lors de l'élaboration du PLU en 2006, lorsque le 15^e avait concentré environ 20% des observations de la capitale, les habitants de l'arrondissement se sont à nouveau fortement mobilisés pour faire part de leurs remarques lors de l'enquête publique qui s'est déroulée en Mairie du 15^e du 15 décembre 2008 au 2 février 2009.

Chacun a ainsi pu donner son avis sur les modifications portant sur la création de périmètres de localisation d'équipements scolaires, sanitaires et sportifs ainsi que sur l'inscription d'espaces verts, via le registre d'enquête publique et les documents consultables en Mairie.

Les habitants ont aussi pu rencontrer la présidente de la commission d'enquête en Mairie du 15^e, pour lui faire part directement de leurs remarques sur un certain nombre de sujets. Très attentif aux évolutions qui vont concerner l'arrondissement, Philippe Goujon, Député-Maire du 15^e, a rencontré la présidente de la commission d'enquête, accompagné de Jean-François Lamour, Député du 15^e sud et de Claire de Clermont-Tonnerre, Première adjointe au Maire, afin de lui faire part d'un certain nombre d'observations, notamment son souhait de prévoir la réservation d'un tiers de logements intermédiaires pour toutes les réalisations de logements sociaux de l'arrondissement. Des propositions ont aussi concerné la localisation d'un certain nombre d'équipements nécessaires à l'arrondissement : création d'un pôle gériatrique au sein de l'hôpital Saint-Michel, création d'une Maison de l'emploi, implantation de nouvelles crèches...

Les propositions émises par chaque arrondissement font actuellement l'objet d'une étude par la commission d'enquête. Dès que le projet de modification aura été rédigé par les services techniques, il sera soumis au vote du Conseil d'arrondissement puis du Conseil de Paris.

Les propositions émises par chaque arrondissement font actuellement l'objet d'une étude par la commission d'enquête. Dès que le projet de modification aura été rédigé par les services techniques, il sera soumis au vote du Conseil d'arrondissement puis du Conseil de Paris.

La population du 15^e

D'après les chiffres INSEE du recensement 2008, la population du 15^e s'élève à 235 452 habitants. Le 15^e reste l'arrondissement le plus peuplé de la capitale.



30 Sanisettes new look dans les rues du 15^e

Projet de rénovation de la tour Maine Montparnasse

Ce début d'année 2009 marque le lancement d'un projet d'envergure : la revalorisation de l'ensemble immobilier Tour Maine-Montparnasse.

40 ans après son inauguration, la Ville de Paris affiche sa volonté de moderniser la tour Montparnasse dans le 15^e (quartier Necker).

En réaction à l'opinion publique négative et parce que ce complexe immobilier offre un fort potentiel de création de valeur, la Ville de Paris souhaite moderniser la Tour. Icade, la société mandataire du projet s'associe à Urbanisme & Commerce/Sogeprom, deux agences réputées, pour constituer une équipe dédiée aux études préliminaires.

Ce début d'année marque le lancement de ces enquêtes : audit des attentes, audit technique, dialogue avec la ville et les institutions, conception des différents scénarii de restructuration, etc.

Le démarrage des travaux est prévu pour 2014. L'objectif principal de la rénovation est de rapprocher l'ensemble immobilier de ses habitants, de répondre à leurs besoins et de faire du quartier un véritable point de rencontre alors qu'il n'est aujourd'hui qu'un point de passage.



Le théâtre Silvia Montfort en danger

S'il est une salle de spectacles dont la programmation rejailit sur l'ensemble de l'arrondissement, c'est bien celle du théâtre Silvia Montfort.

Créé en 1992, cet équipement culturel destiné à un public tour à tour populaire et connaisseur, a fait preuve d'un éclectisme plutôt rare à Paris : en un même lieu, jeunes (public scolaire, artistes handicapés) et moins jeunes ont ainsi pu assister pendant des années à des spectacles remarquables : concerts, opérettes, pièces de théâtre, danse classique ou moderne...

Pourtant, à la fin de l'année dernière, le couperet est tombé : Régis Santon, directeur du Silvia Montfort depuis son origine, se voyait signifier brutalement son licenciement par La Mairie de Paris sans concertation avec les élus du 15^e. Début mars, le Conseil d'administration du théâtre, dans lequel le Maire du 15^e n'est pas admis à siéger par La Mairie de Paris, a désigné deux nouveaux directeurs, fondateurs de la Compagnie de cirque contemporain. Une vocation qui est donc très éloignée de celle qu'a longtemps défendue Silvia Montfort !



La Mairie du 15^e
au service des
familles

C'est pour mieux informer les parents et les futurs parents qu'a été édité le « Guide 2009 de la petite enfance ». Disponible en Mairie et également en téléchargement sur le site www.mairie15.paris.fr, cette publication de 36 pages constitue une mine d'informations administratives et pratiques pour bien accueillir le futur bébé.

ACTU15,
inscrivez-
vous !



La lettre d'information du site de la Mairie du 15^e vous permet de prendre connaissance par e-mail des grands titres de l'actualité du 15^e. Votre arrondissement n'aura donc plus de secret pour vous !

Pour vous abonner et donc recevoir chaque mois notre newsletter gratuitement par mail rendez-vous en un clic sur : www.mairie15.paris.fr

Un nouveau commissaire pour le 15^e

Diplômé de l'École nationale supérieure de police de Saint-Cyr, Christian Meyer, âgé de 51 ans, a depuis quelques semaines la lourde tâche de veiller sur la sécurité des 235.000 habitants du 15^e. Après avoir occupé différents postes en banlieue parisienne et à la Direction de la Sécurité Publique de la Préfecture de Police, il prend la tête d'une équipe de 250 policiers fortement motivés.

Il était une fois Paris !

De février à juin, partez à la rencontre de Paris avec vos enfants : les premiers dimanches de chaque mois entre février et juin, la compagnie «Le temps d'un rêve» propose des après-midi étonnantes autour des contes et légendes de Paris.

Contes et légendes de Paris sont déclinés tous les mois par quartier avec des ambiances différentes. Les comédiens alternent entre narration, comédie, mime, théâtre, danse, le public étant invité à participer à ces mises en scènes pour un moment inoubliable et divertissant.

Les dernières 45 minutes sont réservées à l'expression artistique des enfants avec la fabrication de fresques et dessins en relation avec l'histoire qu'ils auront découverte. D'autres surprises vous attendent au 56^e étage de la tour Montparnasse pour des dimanches après-midi inédits à la découverte de Paris !

Le ballon Air de Paris fête ses 10 ans !

La Semaine du développement durable est l'occasion pour le 15^e de fêter cet anniversaire.

Tous les jours, de 9h à 19h, les visiteurs seront conviés à monter gratuitement à bord de ce ballon installé dans le Parc André Citroën, pour observer Paris durant un vol d'une dizaine de minutes. Ils pourront aussi découvrir l'exposition dédiée à la qualité de l'air. Installé depuis 1999 dans le parc André Citroën, le Ballon Air de Paris a déjà initié plus de 500 000 personnes aux joies du vol.



TV 15, le 15^e sur un
plateau de tournage !!

La Mairie diffuse sa Web TV sur son site internet mairie15.paris.fr ! Sur TV15, vous pouvez visionner des courts reportages sur la vie locale du 15^e à travers des sujets divers et variés : sport, culture, sorties, actualités ...

A travers TV 15, découvrez l'actualité du 15^e

La Semaine nationale du développement durable, un évènement local du 1^{er} au 7 avril !

Le développement durable est un développement qui répond aux besoins des générations du présent sans compromettre la capacité des générations futures à répondre aux leurs. Deux concepts sont inhérents à cette notion : le concept de « besoins », et plus particulièrement des besoins essentiels des plus démunis, à qui il convient d'accorder la priorité, et l'idée des limitations que l'état de nos techniques et de notre organisation sociale impose sur la capacité de l'environnement à répondre aux besoins actuels et à venir.

Rapport Brundtland, 1987

Les engagements du Grenelle



Lancé en mai 2007 par Nicolas Sarkozy, le processus du Grenelle de l'environnement a conduit à un ensemble d'engagements acceptés par tous.

Dans le domaine de l'habitat et de l'urbanisme, il renforce l'exigence de diagnostic de performance énergétique et entame une modification importante du code de l'urbanisme pour l'adapter aux enjeux du développement urbain durable.

En matière de transports, il adapte la législation actuelle afin de privilégier des modes de transport durables et d'en réduire les nuisances.

Dans le domaine de l'énergie, il étend le dispositif des certificats d'économie d'énergie et il encadre le développement des dispositifs expérimentaux de stockage de CO₂.

Concernant la biodiversité, il instaure pour la première fois la notion de continuité écologique des territoires par la création de la « trame verte » et de la « trame bleue ». Il instaure une certification de la qualité environnementale des exploitations agricoles et des produits de la pêche.

Enfin, dans le domaine de la santé environnementale et de la gestion des déchets, il renforce les dispositifs de protection des habitants face aux diverses nuisances sonores, radioélectriques et lumineuses.

Plus d'infos sur : www.legrenelle-environnement.fr

Une entreprise qui s'engage dans le 15^e

Par son action visant à promouvoir le transport fluvial de marchandises et de passagers, mode de transport écologique, le Port autonome de Paris s'inscrit dans un développement écologique de la région Ile de France.

En effet, les avantages écologiques de la voie d'eau sont nombreux : faibles nuisances sonores, économies d'énergie, diminution de la congestion sur les routes et faible pollution atmosphérique.

Cependant, au-delà de la prise en compte des nécessités fonctionnelles, l'insertion des ports dans leur environnement mérite une approche diversifiée, à la fois urbaine, environnementale, architecturale et paysagère.

Cette approche se traduit par diverses actions visant à valoriser ou requalifier les espaces portuaires :

- la concertation avec les collectivités locales pour prendre en compte leurs orientations urbaines et intégrer en amont dans celles-ci les contraintes portuaires ;
- la définition de propositions architecturales intégrant les qualités spécifiques locales du tissu urbain et de son fonctionnement ;
- la volonté d'intégrer la dimension paysagère par la mise en place de prescriptions en matière d'aménagement (espaces non bâtis, architecture, végétal).

Grâce au trafic fluvial en Ile de France : réduction de 12 500 tonnes de CO₂ en 2007

Pour tout savoir sur les actions concrètes menées par le Port autonome du quai de Grenelle, rendez vous sur [TV15](#) pour une interview de Céline Longuépée, responsable de la communication du Port autonome.





La Semaine du développement durable, un événement national et local !

Cette année, la 7^e édition de la Semaine du développement durable se tient du 1^{er} au 7 avril 2009 avec pour thème la « consommation durable ». Cette semaine mobilise tous les acteurs de l'écologie pour informer et sensibiliser le public aux diverses composantes du développement durable (environnement, économie et social).

Cette opération permet de motiver et de soutenir des changements de comportements pour un passage à des actes concrets, en expliquant les bonnes pratiques quotidiennes à adopter en faveur du développement durable. En 2008, la 6^e édition de la Semaine du développement durable a rassemblé plus de 2700 actions organisées

sur l'ensemble du territoire pour sensibiliser et encourager les citoyens à « consommer durable » (contre 1600 en 2007). Alors que les problématiques écologiques prennent de plus en plus d'importance, l'édition 2009 de la semaine du développement durable a de grandes chances de mobiliser toujours plus nos concitoyens.



Thème 2009 : la consommation durable

Comment consommer pour influencer de façon positive sur les différents enjeux du développement durable ? Pour la Semaine du développement durable 2009, le ministère de l'Écologie, de l'Énergie, du Développement durable et de l'Aménagement du territoire se fixe l'objectif de donner à chacun les moyens concrets d'agir en faveur du développement durable.

En effet, nous n'avons jamais assez conscience de l'impact direct de nos habitudes de consommation sur les problématiques de développement durable. Adopter une consommation responsable, c'est agir au quotidien : réduire les émissions de gaz à effet de serre, protéger la biodiversité, favoriser des conditions de travail respectueuses de l'être humain, etc...

A travers 9 thématiques : habitat, énergie, eau, alimentation, achats courants, transports, tourisme et loisirs, responsabilité sociale d'entreprise, le ministère propose des solutions simples pour agir au quotidien en faveur du développement durable. Vous pouvez retrouver l'ensemble de ces solutions à travers des fiches thématiques dédiées à la consommation durable
Plus d'infos sur : www.semainedudeveloppementdurable.gouv.fr

Un temps fort de la semaine : le salon « Planète Durable »

Le 15^e arrondissement aura la chance d'accueillir, Porte de Versailles, du 2 au 5 avril 2009, le salon « Planète Durable » qui est consacré à la consommation durable. Il sera ouvert au grand public tous les jours de 10h à 19h. Événement national, « Planète Durable » présentera les produits et services ayant une réelle plus value environnementale et/ou sociale, et un programme de conférences animées par Nature et Découvertes.

Le ministère de l'Écologie et du Développement durable y sera représenté sur le stand ADEME et pourra vous renseigner sur toutes les questions que vous vous posez sur votre consommation.

De plus, un parcours Grenelle, permettra aux visiteurs du salon de découvrir les produits et services répondant concrètement aux engagements du Grenelle de l'environnement. Les enfants pourront s'amuser et apprendre en découvrant et participant à des spectacles tels que *Tigrella*, *la sorcière de la déchetterie*. Pour les parents, une maison écologique sera décorée avec des éléments de déco éco-conçus et un village original permettra aussi de mieux appréhender les possibilités d'améliorations des performances énergétiques de la maison.

5 éco-gestes au quotidien

Énergie
Je ne laisse pas mes équipements en veille



Déchets
Je prolonge la vie des objets et je trie mes déchets



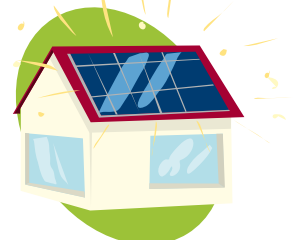
Eau
Je modère ma consommation d'eau



Transport
Je donne la priorité aux transports en commun



Habitat
Je mise sur les énergies renouvelables



Environnement et développement durable au programme du 15^e

Du 1^{er} au 7 avril, vous pourrez vous familiariser avec le durable durant toute la semaine grâce à des animations ouvertes à tous.

Au programme : de la propreté, de l'énergie, du bio, des déchets et bien d'autres thèmes du développement durable, tous abordés sous un angle nouveau afin de rendre le durable agréable. Ainsi, les enfants participeront à un quiz sur l'environnement qui leur permettra d'être sensibilisés à la protection de la planète pendant que les parents pourront visiter l'exposition « Qu'est-ce qu'on attend pour agir ? » sur les moyens de maîtriser les consommations d'énergie.

Lors de cette semaine, dans les écoles du 15^e, le Bio sera au menu des cantines. Enfin, la direction de la propreté jouera la carte du second degré puisqu'elle vous présentera « La rue du mauvais exemple », un décor à ne pas suivre !

Les éco-cinéphiles ne seront pas oubliés puisque la semaine sera clôturée par la projection du film *Une vérité qui dérange* réalisé par Davis Guggenheim qui évoque l'engagement d'Al Gore dans la lutte contre le réchauffement de la planète (en salle des fêtes de la Mairie le dimanche 5 avril à 16h).

Pour plus d'information et pour connaître l'agenda complet de ce programme durable spécial 15^e, rendez-vous sur le site de votre mairie : www.marie15.paris.fr

Devenez éco-citoyen, on vous aide

Le Gouvernement a mis en place des avantages fiscaux allégeant de façon significative la facture de l'effort écologique. La Ville de Paris propose également des aides pour réduire son empreinte écologique.

L'Etat

Depuis fin 2007, le Gouvernement aide les automobilistes à devenir plus respectueux de l'environnement en offrant une prime allant de 200 à 5000 euros (pour les voitures électriques dans ce dernier cas de figure) pour l'achat d'un véhicule émettant moins de 130g de CO2/km.

L'éco-prêt à taux zéro permet de financer les travaux d'économies d'énergie et leurs éventuels frais induits afin de rendre le logement plus économe en énergie, plus confortable et moins émetteur de gaz à effet de serre. Pour en bénéficier, il faut mettre en œuvre un « bouquet de travaux » de réhabilitation thermique de son logement (isolation de la toiture, changement des fenêtres...) pour un prêt pouvant aller jusqu'à 30000 euros.

Plus d'infos sur : www.developpement-durable.gouv.fr

La Ville de Paris

La Ville de Paris qui a voté à l'unanimité « Le Plan Climat » subventionnera jusqu'à 400 euros l'achat de tout cyclomoteur électrique neuf. 40 bornes vous permettent de recharger gratuitement votre véhicule dans la capitale.

Par ailleurs, dans le cadre du dispositif « Copropriétés : Objectif Climat », la Ville vous aide à améliorer la performance énergétique de votre immeuble en 3 étapes : création d'un dossier avec un conseiller Info Energie, réalisation du diagnostic énergétique de l'immeuble, financement des travaux avec l'aide des partenaires publics

Plus d'infos sur : www.paris.fr

3 QUESTIONS

à Claire de Clermont-Tonnerre

Conseillère de Paris, 1^{ère} Adjointe chargée du développement durable

Le développement durable, quel enjeu pour la mandature ?

Pour répondre aux défis du changement climatique et conscient de la nécessité d'agir en faveur des générations futures, le Député-Maire du 15^e, Philippe Goujon a décidé d'inscrire le développement durable au cœur de son action et d'engager le 15^e dans une démarche d'« éco-arrondissement exemplaire ».

Pourquoi organiser une série d'événements locaux lors de la Semaine nationale du développement durable ?

La Mairie du 15^e se mobilise pour sensibiliser les habitants aux enjeux du développement durable : mieux consommer, améliorer notre habitat, réduire nos déchets, économiser l'eau, ou repenser nos déplacements. Tels sont les principaux thèmes de cette Semaine du développement durable que nous avons souhaité axer sur les enjeux environnementaux.

Pouvez-vous nous citer quelques projets écologiques importants pour l'arrondissement ?

Je citerai en priorité l'ouverture de la Petite Ceinture, la mise en place de navettes électriques, la réduction des vols sur l'Héliport, le développement du bio dans les écoles et bien sûr la reconquête des berges de Seine !



Le 15^e se mobilise

En inscrivant l'arrondissement dans une démarche de développement durable, la Mairie du 15^e compte poursuivre ses efforts et inviter les habitants à s'engager avec ce leitmotiv : tous acteurs !

Au-delà des projets d'aménagement durable qui font l'objet d'une attention soutenue de l'équipe municipale, celle-ci prépare une charte de développement durable du 15^e dont les axes seront discutés dans le cadre de la Commission Extra Municipale du Développement Durable.

Parallèlement, un « appel à projet » sera lancé dans notre arrondissement. L'idée étant d'associer les associations, les conseils de quartier et plus généralement tous les habitants. Du 1^{er} au 7 avril, vous pourrez ainsi déposer vos idées via l'urne destinée à cet effet dans le hall de la Mairie. Le développement durable, c'est l'affaire de tous !



Panneaux solaires,
161 et 161bis rue de la Convention

VIE des quartiers

St Lambert

Un grand kiosque pour la rue Lecourbe

Les travaux de réaménagement du carrefour Lecourbe/Cambronne touchent à leur fin. Destinés à élargir le trottoir afin d'améliorer le confort et la sécurité des piétons, ils permettent aussi d'implanter un nouveau kiosque de grande taille pour la plus grande satisfaction du marchand de journaux et surtout de ses clients.



La Mairie soutient le dynamisme des commerçants du 15^e

Les quartiers Convention et Porte de Versailles ont été perturbés par de très lourds travaux de réhabilitation des réseaux souterrains réalisés l'année dernière par la Compagnie du Chauffage Urbain, EDF et GDF. L'association des commerçants Convention/Vaugirard s'est efforcée d'en atténuer les désagréments en menant une politique d'animation très active, notamment pendant les fêtes de fin d'année. A la demande insistante de la Mairie du 15^e, la Ville de Paris a finalement accepté d'accorder 30.000 euros à cette association de commerçants menée par Raoul Cohen, son dynamique président, pour les illuminations de Noël.

La bibliothèque Vaugirard en sursis ?

Située au cœur de l'arrondissement, à proximité du lycée Camille Sée et de la Mairie du 15^e, la bibliothèque Vaugirard est l'un des fleurons des équipements culturels parisiens puisqu'elle se classe au deuxième rang, sur soixante, des bibliothèques les plus fréquentées de la capitale.

En dépit de ce succès jamais démenti, la Mairie de Paris fait peser sur elle une menace certaine. Il est ainsi envisagé de transformer ce lieu culturel de proximité, créé dans les années 1950, en une simple annexe de la médiathèque Marguerite Yourcenar. Cette évolution, si elle se confirmait, serait une première dans la politique culturelle municipale. Elle signerait par ailleurs le dépérissement progressif de Vaugirard, pourtant fréquentée quotidiennement par des centaines de lecteurs de tous âges, et, à moyen terme, sa disparition pure et simple.

Grenelle

La rue Letellier réaménagée

La Mairie du 15^e procède ce printemps au réaménagement de la rue Letellier, entre la rue de la Croix-Nivert et la rue Frémicourt : élargissement du trottoir impair, création d'un contresens pour les cyclistes, pérennisation du plan Vigipirate devant la halte-garderie et aménagement du carrefour Letellier/Frémicourt. Les travaux dureront environ deux mois et offriront à cette rue un nouveau visage.

Terrain de la Fédération

C'est à l'été que commenceront les travaux d'aménagement du terrain de la Fédération, situé entre le boulevard de Grenelle et la rue de la Fédération. Désignée par la Mairie de Paris pour porter ce projet, la SNI prévoit de construire 177 logements de qualité réservés en partie aux agents des ministères de la Défense et de l'Intérieur ainsi qu'à la Mairie de Paris.

Un magasin de bricolage, trois cent places de parking ainsi que des équipements publics sont également prévus : un terrain d'éducation physique et un gymnase.

La livraison de l'ensemble est programmée pour 2011.

Javel

L'école du 56 avenue Félix Faure bientôt en travaux

Le Conseil du 15^e arrondissement a adopté le projet de restructuration du groupe scolaire Félix Faure destiné à mettre ses installations aux normes les plus exigeantes. Les travaux qui débuteront cet été porteront sur la rénovation complète des réfectoires, le renouvellement de l'étanchéité de la toiture et de l'isolation des murs et la végétalisation du toit-terrasse et de la façade donnant sur le jardin. Le centre de loisirs sera lui aussi complètement modernisé et reconfiguré.

Un nouveau ministère dans le 15^e

Le Ministère des Affaires Etrangères et Européennes s'installe en ce moment même dans l'ancienne Imprimerie Nationale qui a été entièrement et superbement réaménagée. Les travaux, qui ont duré plus de trois ans, permettent d'accueillir plus de 1.200 agents de l'Etat qui étaient jusqu'alors dispersés sur une demi-douzaine de sites dans tout Paris. Alain Joyandet, secrétaire d'Etat à la Coopération et à la Francophonie, et son équipe viennent tout juste de s'y installer.



Des chevaux et des hommes au parc Suzanne Lenglen

Après les bois de Vincennes et de Boulogne, et plusieurs parcs parisiens, c'est au tour du parc Suzanne Lenglen de bénéficier de patrouilles à cheval de La Garde Républicaine. C'est à la demande de Philippe Goujon, Député-Maire du 15^e, que le Préfet de Police et le Général de La Garde Républicaine ont mis en place ces patrouilles équestres, tout au long de l'année. Plus efficace et plus écologique, ce dispositif répond à une demande de sécurité des habitants du quartier.

Boucicaut avance

L'aménagement de l'ancien hôpital Boucicaut progresse rapidement. La première phase des travaux s'achèvera dans quelques semaines. A l'école Boucicaut, livrée en 2003, vont ainsi s'ajouter un parc souterrain de 55 places, une crèche de 66 berceaux, 36 logements sociaux, une maison-relais pour femmes victimes de violence, des locaux commerciaux et un jardin public.

La seconde phase, qui débutera l'année prochaine pour s'achever en 2015, portera sur la construction de 30.000 m² de logements dont la moitié de logements sociaux et l'aménagement d'une pépinière d'entreprises sur 6.000 m², un foyer pour personnes handicapées et un équipement à vocation culturelle. Il semble en revanche que le conservatoire de musique, la salle polyvalente et les logements en accession à la propriété, pourtant demandés par les habitants de l'arrondissement, aient été purement et simplement « oubliés » par la Sempariseine, opérateur mandaté par la Mairie de Paris pour aménager le site.

Les sportifs à l'honneur

Après la piscine Keller, qui a rouvert en 2008 après de lourds travaux de restructuration, et avant l'aménagement programmé pour 2014 d'une piscine sur la Seine au débouché du parc André Citroën, c'est au tour de la piscine Murlon de bénéficier de l'attention de la Mairie. Entièrement rénovée (plomberie, éclairage, système d'aération et installation électrique), elle renforce désormais l'offre sportive aux habitants de l'arrondissement. Quant aux rugbymen et aux footballeurs, ils vont pouvoir fouler, dès cet automne, des terrains tout neufs dans le parc Suzanne Lenglen. La Mairie du 15^e a en effet décidé de programmer, dès cet été de lourds travaux de réfection complète des terrains synthétiques de foot et de rugby, permettant ainsi leur utilisation par tout temps.

Necker

Le métro en chantier

Poursuivant avec énergie son programme d'investissement sur le 15^e, la RATP a engagé fin janvier des travaux lourds de régénération des maçonneries du tronçon Pasteur-Volontaires. Ces travaux, qui vont s'étaler jusqu'à fin 2009 se déroulent exclusivement la nuit afin de ne gêner ni les voyageurs ni les riverains. Info Chantier RATP : 01 58 76 98 66

Montparnasse : du nouveau !

Le projet de rénovation du pôle Montparnasse, qui concerne le 15^e mais aussi les 6^e et 14^e arrondissements, redevient d'actualité. Après des années de blocage dues à un antagonisme persistant entre la Mairie de Paris et la Mairie du 6^e arrondissement, la concertation sur le réaménagement de la rue de Rennes et de la place du 18 juin 1940, située dans le 15^e, reprend enfin. Une réunion publique, organisée sous l'égide de la Mairie du 6^e en présence de représentants de la municipalité du 15^e, s'est tenue le 26 mars.

VIE associative



Association C3B

L'association C3B propose à ses adhérents un éventail varié d'activités. Aussi bien des loisirs sportifs que des occupations plus calmes : le judo, le tennis, l'escrime, le yoga, le bridge ou encore la musique.

Plus d'informations au 01 45 79 90 45

La FMO très active auprès de la municipalité

Reconnue d'utilité publique depuis 2006, la Fédération des Maladies Orphelines est une association qui veut faire sortir de l'oubli les personnes atteintes de maladies orphelines.

Jeudi 12 février, le Député-Maire du 15^e, Philippe Goujon a visité les locaux du siège de l'association situés rue Sainte Lucie dans le 15^e arrondissement. Accueilli par le Directeur Général, Gilles Boustany, le Maire a pris connaissance des activités, des enjeux et des difficultés de la fédération. Géraldine Poirault-Gauvin, Déléguée à la vie locale était également présente.

Les maladies orphelines sont des pathologies qui restent méconnues du corps médical. Les personnes atteintes subissent une « errance diagnostic » et une absence de traitement adapté. Créée en 1995, l'association s'est donnée pour objectif de faire sortir de l'ombre ces maladies.

Au cours de sa visite, Philippe Goujon a pris acte des multiples difficultés de l'association. Il a évoqué le prêt de salles municipales pour les réunions de l'association et a également proposé d'apporter son appui lors des auditions de l'association auprès des commissions extramunicipales santé et santé mentale.

Faire un don : www.orphadon.org

Artisans du Monde



La libéralisation du commerce mondial a accru les inégalités entre le «Nord» et le «Sud». Face à ce constat, Artisans du Monde agit en remplaçant les droits économiques, sociaux et environnementaux au cœur des échanges avec ses partenaires.

Depuis 30 ans, Artisans du Monde construit avec ses partenaires du sud une économie solidaire au service du développement durable. L'association défend l'idée d'un commerce équitable à trois dimensions : économique, éducatif et politique. Avec plus de 160 points de vente partout en France, Artisans du Monde est aujourd'hui le premier réseau spécialisé de commerce équitable.

Cette réussite s'explique par divers engagements pris au nord comme au sud : Artisans du Monde achète à un prix qui permet une juste rémunération des producteurs. L'association les associe aux prises de décisions, respecte leur identité culturelle en recherchant des débouchés sur les marchés locaux.

Cette initiative montre que l'on peut consommer autrement notamment dans le 15^e : Artisans du Monde est présente avenue Félix Faure et rue Blomet.

Foyer de Grenelle

Au carrefour de préoccupations sociales et de convictions spirituelles, le foyer de Grenelle propose aux habitants du quartier action sociale diversifiée, éducation populaire, conférences et repas solidaires.

Plus d'informations au 01 45 79 81 49

L'UNAFAM, un autre regard sur le handicap psychique



L'Union Nationale des Amis et Familles de Malades psychiques est reconnue d'utilité publique depuis 1968, ses actions s'attachent au présent mais également à l'avenir des familles et des personnes atteintes de troubles psychiques. L'UNAFAM regroupe plus de 15 000 familles, toutes concernées par le handicap, avec pour objet de s'entraider, se former et d'agir ensemble dans l'intérêt général. L'UNAFAM tient un accueil et une permanence le jeudi de 10h à 12h dans les locaux du centre de santé MGEN à l'espace relais.

Tel : 01 45 20 63 13



Majorité municipale UMP

Logement social : la gauche parisienne bien embarrassée !

La loi sur le logement récemment adoptée au Parlement doit permettre au logement social de mieux répondre aux aspirations des Français. Pour prendre en compte la spécificité parisienne, les députés UMP de Paris ont fait adopter des amendements qui vont dans le bon sens.

Grâce à ces amendements :

- les locataires de logements sociaux ont l'assurance de ne pas payer plus cher que dans le secteur privé et de voir leur loyer (base plus surloyer éventuel) limité à 25% maximum de leurs ressources ;
- les personnes de plus de 65 ans ne peuvent être expulsées de leur logement en cas de sous-occupation ;
- la colocation et la sous-location au profit des étudiants sont favorisées ;
- une meilleure protection des gardiens d'immeuble, véritables liens sociaux pour les habitants isolés, est désormais prévue.

Et pour la majorité socialo-communiste de Delanoë, qu'en est-il ?

Le Maire de Paris avait promis lors de sa réélection un tiers de logements sociaux intermédiaires : un an après, nous en sommes à moins de 10% dans le 15^e arrondissement.

La gauche parisienne prévoit pour 2008-2014 que 60% des nouveaux logements sociaux ne seront ni de la création ni de la réhabilitation lourde. Ce sera donc de la préemption de logements privés.

La gauche parisienne, qui se veut le chancre du logement à Paris, augmente les impôts locaux de 9%, augmentation qui sera inévitablement répercutée par les propriétaires sur les loyers parisiens.

Que Delanoë et sa majorité n'oublie pas non plus que la loi prévoit qu'une Convention d'Utilité Sociale sera signée par les bailleurs sociaux.

Le Maire de Paris, via cette convention, pourra désormais moduler les surloyers en fonction de la réalité et surtout, de la tension du tissu locatif social.

Alain DESTREM, Président du Groupe UMP du 15^e arrondissement, Jean-François LAMOUR, Ancien Ministre et Député du 15^e sud, et les élus du groupe UMP du 15^e

CENTRE ET INDÉPENDANTS

La semaine du développement durable qui vient de s'achever nous incite à une prise de conscience : quel rôle jouons-nous, nous les élus ou responsables politiques, pour sensibiliser nos concitoyens à un changement de mentalité nécessaire, à un comportement nouveau afin de préserver notre planète pour les générations futures ? Malgré toutes les informations qui nous parviennent, le passage à l'acte est difficile : un effort de pédagogie et d'apprentissage doit être développé auprès des enfants ; cela demande aussi une incitation financière très forte pour des transports non polluants, tant du côté des constructeurs que des usagers, la diminution de la consommation énergétique des bâtiments publics et privés, la création d'emplois verts pour la gestion de l'eau, la réduction des énergies ou des emballages...

Le développement durable, ce n'est pas une mode. C'est une autre façon de consommer et de penser pour le siècle à venir.

Catherine BRUNO et les élus du groupe « Centre et Indépendants » du 15^e

Opposition municipale

Logement et classes moyennes : le double discours de la droite du 15^e

Les élus de l'UMP-Nouveau centre ne cessent de plaider pour une ouverture du logement social aux classes moyennes. Une remarque déjà prise en compte par Bertrand Delanoë qui s'est engagé à réserver un tiers du parc social aux populations intermédiaires. Dans ce débat, le double discours de la droite est scandaleux. Récemment, Messieurs Goujon et Lamour ont en effet voté la loi Boutin qui abaisse les seuils d'accès au logement social.

Cette mesure pénalise grandement les classes moyennes qui se verront exclues du parc social ou qui verront leur loyer augmenter fortement. En parallèle, Monsieur Lamour a fait voter des amendements qui ne protègent que les plus privilégiés (des familles gagnant plus de 9400 euros). Les locataires les plus riches fourniront donc un effort financier inférieur aux classes moyennes que la droite prétendait protéger et qu'aujourd'hui elle étrange. Vous avez dit double discours ?

Fatima LALEM, Catherine BESSIS, Marie-Hélène PIETRANICO et les élus du Groupe La Gauche

Rendez-VOUS

dimanche
05/04

Vide grenier Boulevard Pasteur

Le dimanche 5 avril, un vide-grenier aura lieu boulevard Pasteur, à l'initiative du collectif d'associations CIEL Falguière.

C'est un patchwork composé de petits tas colorés, un jardin d'objets hétéroclites qui va investir le boulevard Pasteur le dimanche 5 avril. Le vide-grenier est une occasion de chiner, fouiller et surtout négocier car il faut se le rappeler : « rien ne se perd, rien ne se crée, tout se transforme ».

mardi
14^{au}18/04

Ciné-expo

Autour d'Hiroshima mon amour d'Alain Resnais

50 ans après sa sortie, retour sur ce film mythique d'Alain Resnais qui marqua le cinéma par sa représentation subtile de l'Histoire au travers d'une histoire d'amour.

Un hommage sera rendu au travers de films d'Akira Kurosawa et de Kaneto Shindô qui témoignent du regard japonais sur ce drame, d'une exposition de photos prises par Emmanuelle Riva pendant le tournage et de la publication du livre *Tu n'as rien vu à Hiroshima* qui retrace l'histoire autour du film. Plus d'infos sur : www.mcjp.asso.fr

jeudi
09/04

Forum de l'emploi et de la création d'entreprises

Vous cherchez un emploi ? Souhaitez vous reconvertir ? Créer votre entreprise ? Avez besoin d'un accompagnement ?

Le forum de l'emploi et de la création d'entreprises se tiendra dans votre Mairie le jeudi 9 avril de 10h à 15h.

Stands, ateliers, conférences et entretiens seront organisés par des professionnels pour que vous trouviez toute l'information dont vous avez besoin. Plus d'infos sur www.mairie15.paris.fr

samedi
06/06

Exposition «Couleurs, matières et abstractions»

Du 6 juin au 25 juin 2009, l'atelier-galerie du Jour présentera sa nouvelle exposition consacrée aux plus récents tableaux de l'artiste-peintre Lucja Szostak.

Lucja Szostak propose à travers ses œuvres une image de l'homme faite d'équilibre, de mouvement et de sérénité. Les sensations que suscitent ces apparitions d'existences secrètes confirment la nature première de son oeuvre : la poésie picturale.

14, rue Ferdinand Fabre
75015 Paris
Tél : 01 48 56 07 20



Les dates à retenir

jeudi 9 avril de 21h à minuit

8^e séance SLAM du 15^e, scène ouverte au Bon Coin 85 rue Brancion

vendredi 12 juin de 18h à minuit

5^e édition des ZAZ'Arts, Halle du marché du livre ancien, 106 rue Brancion

Les événements à la Mairie du 15^e

dimanche 19 avril à 11h

Danse folklorique portugaise en salle des fêtes de la Mairie

mercredi 22 avril 2009 de 16h à 18h

Après-midi récréative : concert/danse de salon à la salle des fêtes de la Mairie

vendredi 15 mai 2009 de 19h à 22h

Soirée Arts martiaux, au Gymnase La Plaine

mardi 26 mai 2009 de 19h à 22h30

Fête des voisins : grillade party avec orchestre sur le parvis de la Mairie

samedi 6 juin 2009 de 9h30 à 18h

Fraich'Attitude : dégustation de fruits et légumes
Exposition, atelier découverte : marché des saveurs sur le parvis de la Mairie

samedi 13 juin à 19h

Concert Ecole Koenig en salle des fêtes de la Mairie

dimanche 21 juin de 20h à minuit

Fête de la musique du 15^e, parvis de la Mairie

Bien d'autres évènements vous attendent. Alors pour ne pas les manquer, consultez régulièrement www.mairie15.paris.fr

vendredi
12/06

Festival 360° à l'espace Paris-Plaine

Le vendredi 12 juin 2009 rendez-vous à l'espace Paris-Plaine pour une soirée organisée par l'association Festival «360°».

Une première partie sera consacrée à la danse contemporaine. Dans un second temps vous voyagez outre atlantique avec la troupe « 20^e Tribu ». Enfin, vous irez jusqu'en Argentine et découvrirez les rythmes séduisants du tango. Venez nombreux le 12 juin 2009 à partir de 20h30

à l'espace Paris-Plaine pour une soirée autour de l'art de la danse. Réservation au 01 40 43 01 82

Forum services de la Ville / Nouvel arrivant

Vous venez d'emménager dans le 15^e ou vous y résidez depuis quelques années? Vous connaissez mal ou peu l'ensemble des services de la Ville à votre disposition dans le 15^e?

Venez rencontrer vos interlocuteurs et obtenir tous les renseignements dont vous avez besoin au Forum des services de la mairie et du nouvel arrivant le mercredi 1er avril de 14h à 19h30 en salle des fêtes de la Mairie du 15^e.

