

INFO N°26

DEC 2015
JAN/FEV 2016

QUINZE

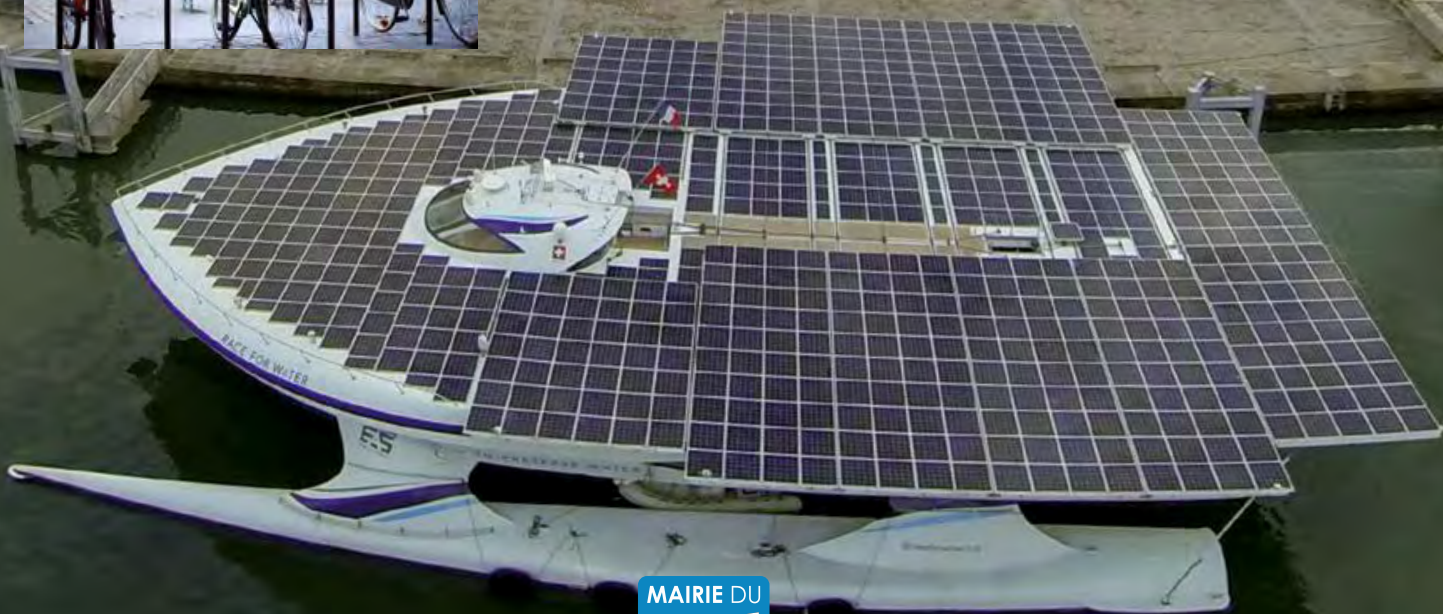
MAGAZINE D'INFORMATION DE LA MAIRIE DU 15^e

CAP SUR LA COP21

INAUGURATION DE L'HEXAGONE BALARD



LE VÉLO DANS LE 15^e, ÇA ROULE !



LA MAIRIE À VOTRE SERVICE

- 3** EDITO
- 4** TOUT EN IMAGES
- 5** SÉCURITÉ
- 6/7** CADRE DE VIE
- 8/9** FAMILLE
- 10/11** SOLIDARITÉ
- 12-13** VIE ÉCONOMIQUE
- 14/15** LOISIRS/SPORT/
CULTURE
- 16/18** DÉMOCRATIE
LOCALE
- 19** URBANISME
- 20** VIE ASSOCIATIVE
- 21** TRIBUNE LIBRE
- 22/23** RENDEZ-VOUS

RENSEIGNEMENTS PRATIQUES

MAIRIE DU 15^e
31 rue Pécelet
Tél : 01 55 76 75 15

ACCÈS À LA MAIRIE



HORAIRE D'OUVERTURE
Du lundi au vendredi
de 8h30 à 17h00
Nocturne jusqu'à 19h30 le jeudi

**PERMANENCE
D'ÉTAT CIVIL**
(uniquement déclarations
de naissances ou de décès)
le samedi de 9h00
à 12h30

ACCUEIL DU PUBLIC

SERVICE D'ACCUEIL
Tél : 01 55 76 75 57

SERVICE ÉTAT CIVIL
Du lundi au vendredi
de 8h30 à 17h00
Le jeudi jusqu'à 19h30
Le samedi de 9h30 à 12h30
(uniquement déclarations
de naissances ou de décès)
Tél : 01 55 76 75 15

**SERVICE
DES ÉLECTIONS**
Du lundi au vendredi
de 8h30 à 17h00
Le jeudi jusqu'à 19h30
Tél : 01 55 76 75 15

**SERVICE DES
AFFAIRES GÉNÉRALES,
RELAIS INFORMATION
LOGEMENT ET HABITAT**
Tél : 01 55 76 75 15

**SERVICE ENFANCE, FAMILLE,
JEUNESSE, RELAIS
INFORMATION FAMILLES**
Tél : 01 55 76 75 15

AUTRES SERVICES

**CENTRE D'ACTION
SOCIALE**
3 place Adolphe Chérioux
Du lundi au vendredi
de 8h30 à 17h00
Tél : 01 56 56 23 15

**SERVICE DE LA CAISSE
DES ÉCOLES**
154 rue Lecourbe
Du lundi au vendredi
de 8h30 à 17h00
Tél : 01 53 68 96 68

**TRIBUNAL
D'INSTANCE DU 15^e**
Salle d'audience :
154 rue Lecourbe
Métro Vaugirard (ligne 12)
Tél : 01 53 68 77 80
Du lundi au vendredi
de 9h à 16h

DÉCHETTERIE
Quai d'Issy-les-Moulineaux
Sous l'échangeur du quai d'Issy
du périphérique,
Tél : 01 45 57 27 35
Tous les jours de 9h30 à 19h

NUMÉROS UTILES

SAMU : 15
Pompiers : 18
Police secours : 17
SOS Médecins : 01 47 07 77 77
Centre antipoison : 01 40 05 48 48
Garde médicale : 01 42 72 88 88
Urgences médicales : 01 53 94 94 94

ANTENNE DE POLICE

Pour vos demandes de
passeport et de carte
d'identité, vous devez
désormais prendre
rendez-vous.

Votre antenne de
police vous accueille
exclusivement sur
rendez-vous à prendre
soit par internet :
prefecturedepolice.fr
soit par téléphone :
01 58 80 80 80

Directeur de la publication :
Thierry Ragu
Rédacteurs :
Sunarith Tea, Isabelle Priost
Direction artistique :
Frédéric Di Biasi
Montage :
Maïa Toutloutan, Franz Lavrut
Impression :
IMPRIMERIE
DE COMPIEGNE
189 rue d'Aubervilliers
75018 PARIS
Tirage : 140 000 exemplaires

Info Quinze est imprimé avec
un papier recyclé et respon-
sable Eural Offset qui limite
considérablement l'impact
sur l'environnement.

PROCHAINES SÉANCES DU CONSEIL D'ARRONDISSEMENT :

lundi 1^{er} février
lundi 14 mars
lundi 2 mai
lundi 30 mai
lundi 20 juin

A 19h, en salle du conseil
de la Mairie du 15^e

Les conseils d'arrondissement sont
également filmés et disponibles sur le
site de la Mairie :
www.mairie15.paris.fr

Pour nous contacter :
contact.mairie15@paris.fr

Permanences des élus à consulter sur le site www.mairie15.paris.fr

Édito

Les événements tragiques sans précédent qui ont endeuillé Paris et le pays tout entier, qui nous rappellent cruellement que nous sommes dorénavant en état de guerre dans un monde dangereux, ne doivent pas occulter les enjeux considérables du développement durable. Ils impactent notre mode de vie, notre manière de travailler, de consommer, de nous déplacer. C'est donc un défi majeur qu'il convient de relever.

Paris a accueilli, début décembre, la COP21. Cette conférence internationale des Nations Unies présidée cette année par la France, décisive pour l'avenir de notre planète, devait aboutir à la signature d'un nouvel accord international permettant de limiter le réchauffement climatique en deçà de 2°C.

A l'aube de ce troisième millénaire, les métropoles sont au cœur des mutations qui s'annoncent, qu'elles soient démographiques, économiques, technologiques ou climatiques.

On a coutume de dire que les villes constituent tout autant un problème qu'une solution aux problèmes rencontrés et aux désastres annoncés, auxquels il sera peut-être possible d'échapper si les engagements pris par les grands de ce monde résistent à l'épreuve du temps, car c'est bien sur la durée que devront être évaluées les décisions prises à Paris.

Aujourd'hui, 70% de la production mondiale des gaz à effet de serre provient en effet des zones urbaines. D'ici à 2050, plus des deux-tiers des neuf milliards d'habitants qu'accueillera notre planète vivront dans des zones urbaines et péri-urbaines.

Dans le même temps, c'est des villes qu'émergent les initiatives les plus iconoclastes et ambitieuses, conscientes que ce qui fait leur faiblesse aujourd'hui constituera leur force demain.

Présent à la COP21 aujourd'hui comme je l'étais à Copenhague en 2009 à l'occasion de la COP15, j'ai constaté à quel point les collectivités locales pouvaient jouer un rôle majeur pour la diminution des gaz à effet de serre et la lutte contre le gaspillage des ressources naturelles.

C'est la raison pour laquelle j'avais engagé, au cours de mon précédent mandat, une politique volontariste plaçant le 15^e en pointe dans la protection de l'environnement avec l'ambition d'en faire un « éco-arrondissement », un engagement naturellement reconduit et amplifié sous la mandature actuelle. J'ai désigné, pour y veiller, un Conseiller de Paris spécialement chargé du développement durable, installé une commission extra-municipale dédiée et suis attentif avec ma collègue chargée de l'urbanisme dans le 15^e à ce que les projets d'urbanisme répondent aux règles les plus rigoureuses en matière d'économie d'énergie.

En quelques années, beaucoup a été fait. Boucicaut a été homologué « Eco-quartier » ; la seule véritable « éco-école » parisienne bâtie 99 rue Olivier de Serres ; 12 hectares nouveaux d'espaces verts aménagés (petite ceinture ferroviaire, agrandissement du parc Citroën...) ; des jardins partagés multipliés ; l'espace public végétalisé (trames vertes...) comme les toitures de nombreux bâtiments ; l'implantation du premier centre de tri parisien favorisée ; le gaspillage alimentaire réduit dans les cantines dont les produits sont, de plus en plus, issus de sites de production régionaux, moins consommateurs d'énergie.

Dans le domaine des transports, la première ligne de minibus électrique à Paris a été ouverte, le réseau cyclable renforcé, les places de stationnement pour les vélos multipliées, le tramway T2 reliant la Défense à la Porte de Versailles inauguré et la sous-dalle Beaugrenelle dotée d'un nouvel éclairage à basse consommation.

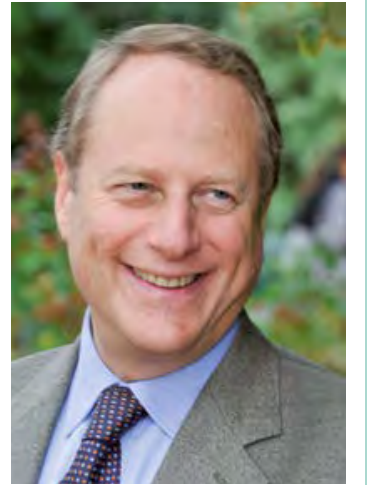
Votre Mairie, elle-même, s'y est mise. Un audit portant sur le gaspillage et les bonnes pratiques à adopter a été réalisé en 2014 (matériel informatique et éclairage moins énergivores, utilisation de papier recyclé...), les véhicules municipaux systématiquement remplacés par des véhicules électriques et des vélos à assistance électrique mis à disposition du personnel et des élus du 15^e.

Plus récemment, les habitants ont été sensibilisés à l'« ardente obligation » de protéger l'environnement.

Ce ne sont, peut-être, que de petits gestes, mais si chacun et chacune d'entre nous s'implique davantage, à son échelle, un grand pas aura été fait dans la bonne direction.

Le 15^e s'est ainsi associé, à son niveau mais avec enthousiasme, à cet événement planétaire qu'est la COP21 en promouvant une politique responsable et en relayant les grands enjeux auprès de tous les publics, plus spécifiquement les jeunes, en organisant conférences et expositions et en accueillant, par exemple, au port de Javel le « Race for Water », le plus grand catamaran au monde à propulsion solaire, promoteur de la pureté des océans.

Un arrondissement ne peut pas tout, mais l'ambition écologique de son équipe municipale et l'implication de ses habitants participent de ce grand élan collectif mondial seul de nature à provoquer un sursaut pour sauver notre planète et, surtout, préserver les générations futures.



Philippe GOUJON
Maire du 15^e - Député de Paris

1. Le Maire du 15^e et le Conseiller de Paris délégué aux affaires européennes lors de la commémoration du 26^e anniversaire de la chute du mur de Berlin, à la Porte de Versailles. 2. Philippe Goujon votant pour le Budget Participatif 2015. 3. Pose de la première pierre du futur siège de la SMA. 4. Philippe Goujon et Jean-François Lamour lors de la cérémonie de la dissolution de la Base aérienne 117. 5. Cérémonie de remise de diplômes aux gardiens d'immeubles du 15^e. 6. Forum des sports. 7. Philippe Goujon recevant Stephen Brady, le nouvel ambassadeur d'Australie en France. 8. Remise des prix du 1^{er} concours des jardins partagés du 15^e au parc Georges Brassens. 9. Après-midi dansante en salle des fêtes pour les seniors du 15^e. 10. Discours d'inauguration de l'exposition de l'Inrap lors de la semaine de l'archéologie préventive. 11. Le quartier Saint-Lambert en fête.



Crédit : Ministère de l'Intérieur - DICOM - J. GROISARD

PARIS RÉHAUSSE À NOUVEAU SON NIVEAU DE SÉCURITÉ

Le niveau « alerte attentat », le plus élevé du plan Vigipirate, a été activé en janvier dernier, dans la foulée des attentats commis au siège de Charlie-Hebdo et à l'Hyper Casher. Plus de 5.500 policiers et militaires ont alors quadrillé Paris et l'Ile-de-France pendant des mois.

Les tragiques événements du 13 novembre ont incité les autorités à renforcer ces moyens humains.

Dans le 15^e, en dehors des sites habituellement surveillés depuis des années (gare Montparnasse, tour Montparnasse, Parc des Expositions, etc.), une quinzaine de sites sensibles sont également protégés (synagogues, sièges de médias et de maisons d'édition, centres commerciaux, résidences de personnalités culturelles particulièrement menacées...).

Depuis janvier, la Mairie du 15^e héberge une trentaine de militaires issus de différents régiments, relevés toutes les six semaines.

Les mesures drastiques de sécurisation de l'espace public et des bâtiments municipaux sont plus que jamais d'actualité. Le stationnement est formellement interdit devant la plupart des bâtiments administratifs et devant crèches et écoles.

Depuis janvier dernier, la Mairie du 15^e a considérablement renforcé la sécurité des équipements dont elle a la charge : des audits ont été effectués dans les écoles, les crèches, les gymnases, les bibliothèques... Les travaux ont été entrepris partout où ils étaient nécessaires même s'il reste encore quelques sites à traiter.

Une mise à niveau rendue nécessaire par la menace persistante du terrorisme dans notre pays.

LA PRÉVENTION À L'ÉCOLE...

171 interventions ont été réalisées en milieu scolaire au cours de l'année 2014/2015 par la Mission Prévention du commissariat de police du 15^e. 28 ont porté sur les dangers d'Internet, 83 sur le racket, le harcèlement et les violences physiques, 32 sur les addictions et les drogues, 25 sur le métier de policier et 2 sur la sécurité routière. Ces interventions dans les écoles de l'arrondissement ont permis de sensibiliser près de 5.000 élèves.



... MAIS AUSSI DANS LA RUE

Initiative originale que celle qui a été menée fin octobre rue de la Convention par le commissariat du 15^e, des élus et des membres du Conseil de quartier Citroën-Bouicaut. L'opération « Tranquillité Seniors » a en effet permis de sensibiliser le public en général et les personnes âgées en particulier aux risques multiples rencontrés tant dans la rue qu'à domicile. Plus de 250 personnes ont bénéficié des conseils de bon sens qui permettent de se prémunir au mieux des arnaques, vols avec violence et cambriolages.

14 NOUVELLES CAMÉRAS DANS LE 15^e

Le 15^e bénéficiera dans les prochaines semaines de 14 caméras qui s'ajouteront à celles qui ont déjà été déployées dans le cadre du Plan de Vidéoprotection pour Paris adopté par l'Etat en 2009. Huit de ces nouvelles caméras seront implantées dans le secteur Beaugrenelle, essentiellement sur la dalle, et six autres le seront : rue du Colonel Pierre Avia/Frères Voisin, rue de Vouillé/rue Brancion, rue de Vouillé/rue Castagnary, rue de Vaugirard/place Adolphe Chérixoux, allée Irène Némirovsky (quartier Bouicaut), rue Emériaux/rue du Théâtre. Estimant cet effort de la Ville et de l'Etat tout à fait insuffisant, Philippe Goujon a à nouveau réclamé au Conseil de Paris l'implantation d'une deuxième tranche de 1.000 caméras pour Paris.

LE PÉRIMÈTRE DES CORRESPONDANTS DE NUIT S'ÉTEND

Fruit d'une réflexion entre la Ville de Paris et la Mairie du 15^e, l'extension du secteur d'intervention des correspondants de nuit répond, depuis septembre, à une volonté de traiter plus efficacement les incivilités. Le nouveau secteur couvre ainsi le quartier Balard sur lequel sont implantés de multiples équipements municipaux : gymnase Cévennes, bibliothèque Gutenberg, Centre d'animation Cévennes, collège André Citroën, squares Jean Cocteau, Félix Faure, Caroline Aigle, terrain de sport Varet...



LE VÉLO DANS LE 15^e, ÇA ROULE

Une centaine de places de stationnement vont être créées dans les semaines à venir dans plusieurs rues de l'arrondissement (Saint-Charles, la Rosière, Morillons, Violet...), permettant de renforcer le maillage existant.

Parallèlement, la Mairie du 15^e et les associations locales travaillent au **renforcement du réseau de pistes cyclables, dans le cadre du Plan-Vélo**, en coordination avec les services centraux. Plusieurs doubles sens vont être aménagés rue du Cherche-midi et rue de la Procession au gré des extensions de « zones 30 », de même que la place Cambronne et de ses abords qui a été retenue au titre du Budget Participatif 2015. Le traitement de l'extrémité sud de la rue Balard sera réalisé au titre des aménagements ponctuels. L'axe Lecourbe sera traité en 2018 après la réalisation d'études de faisabilité en 2017 et une concertation approfondie avec les riverains, les différents Conseils de quartier et les associations de commerçants.



ECLAIRAGE PUBLIC, CONSOMMONS MOINS

L'éclairage public parisien représente 15% de la consommation énergétique de la Ville de Paris et constitue à ce titre un enjeu majeur pour respecter l'objectif de **réduction de 30% de la consommation énergétique prévue au « Plan Climat Energie » de Paris**. Les travaux de rénovation des installations, engagées par le biais de marché à performance énergétique, consistent à **renouveler les sources lumineuses les plus énergivores** et à remplacer les luminaires existants par des matériels plus performants. C'est l'objectif du projet de rénovation de l'éclairage de la **sous-dalle Beaugrenelle**, retenu en septembre dans le cadre du Budget Participatif 2015 par les habitants du 15^e.

LE JOUR de la NUIT

À L'HONNEUR DANS LE 15^e

Organisée le 10 octobre, le Jour de la Nuit était une opération de sensibilisation à la pollution lumineuse, à la protection de la biodiversité nocturne et du ciel étoilé. Dans l'arrondissement, pas moins de vingt sites avaient décidé de jouer le jeu en plongeant dans le noir, de la Mairie du 15^e au pont de Bir Hakeim, en passant par la statue de la Liberté, le parc Georges Brassens ou encore l'église Saint-Antoine de Padoue. Cette opération symbolique s'est accompagnée d'une multitude d'animations permettant la découverte ludique de la faune et de la flore et l'observation des étoiles avec des astronomes avertis.



LE RACE FOR WATER QUAI DE JAVEL

En 2013, le 15^e avait accueilli le « Planet Solar » quai de Javel à l'issue d'un tour du monde accompli dans le cadre de l'expédition « Deep Water » grâce à la seule énergie solaire. Cette année, ce catamaran, rebaptisé « Race for Water » du nom de la fondation suisse à laquelle il appartient désormais, était à nouveau à quai au débouché du parc André Citroën.

Philippe Goujon a accueilli le capitaine du navire, le célèbre navigateur **Gérard d'Aboville**, ancien Conseiller de Paris du 15^e ainsi que l'ensemble de l'équipage, mais aussi **le président de la Fondation Race for Water, Marco Simeoni**, ainsi que le directeur général de Ports de Paris, Alexis Rouque. Exceptionnellement visité par plusieurs centaines de Parisiens, ce bateau unique en son genre, qui est à la fois précurseur d'une nouvelle manière de naviguer sur les océans et en même temps un formidable laboratoire expérimental in situ, a constitué l'un des événements les plus symboliques de la COP21 qui s'est déroulée à Paris.

CONFÉRENCE 3AF

Le groupe régional Ile-de-France de l'Association Aéronautique et Astronautique de France organise une **conférence « Vol des insectes »** donnée par Jean-Claude Bourdeaud'hui et Benoit Gilles.

Jeudi 10 décembre
de 18h30 à 20h à la Mairie du 15^e,
31 rue Péclet.



Grâce aux éco-points mobiles, luttons contre le gaspillage

Le projet des éco-points mobiles, présenté aux Parisiens lors du Budget Participatif 2014, a remporté un bon nombre de suffrages et c'est ainsi qu'il a pu être financé. D'abord en phase d'expérimentation dans certains arrondissements, ce dispositif est maintenant étendu à toute la capitale. **Les éco-points mobiles sont destinés à recueillir les petits encombrants des Parisiens afin de favoriser leur recyclage et leur réemploi par l'intermédiaire de filières adaptées.**

Les éco-points mobiles sont des véhicules légers avec une remorque dépliant étudiée pour recevoir les différents types de déchets. Ils s'installent de façon récurrente sur des sites très fréquentés comme les marchés alimentaires afin d'être plus facilement accessibles. Ils sont déployés 80 fois par mois sur l'ensemble de Paris. On peut y déposer notamment des textiles, des piles, du matériel de petit électroménager, du matériel informatique, de la vaisselle. Les éco-points mobiles constituent un nouveau service de proximité offrant aux Parisiens la possibilité de mieux gérer leurs déchets en fonction des filières de valorisation. Guidés par des agents de la DPE formés pour leur accueil dans les éco-points mobiles, les Parisiens peuvent aussi être conseillés et encouragés dans leurs pratiques quotidiennes de tri.

Dans le 15^e, le dépôt est possible le matin de 9h à 13h aux endroits et jours suivants :

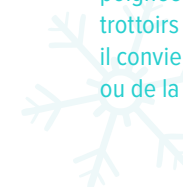
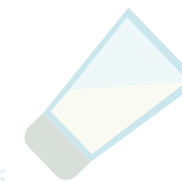
- SQUARE DESAIX (rue Leroi-Gourhan) : le 1^{er} vendredi du mois.
- MAIRIE DU 15^e (parvis) : le 1^{er} jeudi du mois.
- MARCHÉ CERVANTÈS (place Kandinsky) : le 4^e mercredi du mois.

Miel et raisin en abondance

2015 aura cumulé toutes les conditions climatiques propices à de belles récoltes de raisin comme de miel. **Le rucher du parc Georges Brassens a ainsi fourni plus de 700 kg de miel, et les vignes ont quant à elles produit 317 kg d'un raisin de très bonne qualité** qui laisse augurer la production d'un vin qui ne cesse de s'améliorer, désormais considéré par les spécialistes comme un produit de bonne qualité. La traditionnelle Fête des vendanges, début octobre, a d'ailleurs rassemblé un public nombreux qui a pu se faire présenter la vigne et les différents cépages qui la constituent et bénéficier des nombreux conseils dispensés par les vignerons municipaux.

S'IL NEIGE...

En cas de neige, les services municipaux déneigent la chaussée, les passages-piétons, les abribus, l'entrée des bouches de métro et les escaliers. **Les riverains doivent déneiger le trottoir devant leur immeuble.** Il est recommandé, pour les trottoirs sans arbres, d'utiliser du sel de déneigement disponible en droguerie ou en grande surface, à raison d'une poignée par m². Pour les trottoirs plantés d'arbres, il convient d'utiliser du sable ou de la sciure.



LA NOUVELLE MATERNITÉ SAINTE FÉLICITÉ

Ouverte depuis 1896, la maternité Sainte Félicité, actuellement située à l'angle des rues Blomet et Saint-Lambert, est un établissement d'exception : plus de 3000 accouchements par an, une excellente réputation, un savoir-faire unique et une grande qualité de soin, d'accueil et d'encadrement reconnue par tous.



C'est donc une chance pour notre arrondissement que de voir cet établissement relever un nouveau défi d'excellence en se modernisant et en reconstruisant ses locaux à quelques encablures du site actuel, sur une emprise disponible de **3000m²**, entre la rue Duranton et la rue de Casablanca.

Ce projet offrira un cadre privilégié pour les nouveaux-nés et leurs mamans ainsi qu'un lieu de travail exceptionnel pour le personnel.

Il s'agit par ailleurs d'un projet porteur de progrès qui s'inscrit dans la constitution d'un **pôle médical majeur** avec d'autres institutions de notre arrondissement telles que : le Nouveau Necker, la Fondation Imagine sur les maladies génétiques, le centre de recherche sur les maladies cardio-vasculaires à l'Hôpital Européen Georges Pompidou, le Centre de biologie intégrative des maladies émergentes à l'Institut Pasteur ou encore l'hôpital Saint Michel transformé en centre gériatrique et qui accueillera aussi des enfants et des adultes handicapés.

Le projet Sainte-Félicité permettra par ailleurs de réaliser un programme de 58 logements dont 17 sociaux, avec un parking pour les personnels de la maternité et les habitants.

Ces travaux entamés en février 2014 s'achèveront fin 2016. Une fois la maternité transférée dans le nouveau bâtiment, l'immeuble existant rue Saint Lambert sera démolé et un bâtiment de 7 étages y sera réalisé pour accueillir 50 logements dont 16 sociaux, 58 places de stationnements et un espace vert en cœur d'îlot.

UNE NOUVELLE CRÈCHE TRÈS BIENTÔT

C'est 154 rue de Vaugirard qu'ouvrira au printemps 2016 une crèche de **13 berceaux** destinée aux enfants de 10 semaines à l'entrée en maternelle. Elle se composera d'une salle commune de vie, d'une salle de motricité, de deux dortoirs et d'un jardin extérieur.

Contact : people-and-baby.com

BÉBÉ, RESTOS DU CŒUR



Credit : restosducoeur.org

Pour la 7^e fois, la Mairie du 15^e, en collaboration avec la Mairie de Paris et Sodexo, ouvrira ses portes pour accueillir l'opération « **Bébé, restos du cœur** » qui se déroulera du **lundi 7 au vendredi 11 décembre**. Cette manifestation permettra de recueillir des produits d'hygiène (shampooing, lingettes, savon...), du matériel de puériculture (porte-bébé, chauffe-biberon...) et des vêtements de bébés (neufs ou en très bon état) offerts par les habitants de l'arrondissement et remis aux Restos du cœur qui les distribueront ensuite tout au long de l'année à ceux qui en ont besoin.

UNE NOUVELLE ÉCOLE DANS LE 15^E

L'accroissement du nombre d'écoles indépendantes est une réalité. En 2014, 51 établissements privés ont ouvert leurs portes en France, et 67 en 2015, dont un dans le 15^e, l'école Saint-Jean-Paul II. Notre pays compte aujourd'hui 793 écoles indépendantes dont seulement 40% sont confessionnelles. Les profils des écoles indépendantes sont toujours aussi variés : Montessori, bilingues et écoles écologiques sont les plus nombreuses. Elles respectent naturellement le programme de l'Éducation Nationale mais offrent aussi quelque chose de plus que ce que propose le système public.

C'est le cas de l'école maternelle et primaire Saint-Jean-Paul II, située avenue de Breteuil, qui propose des effectifs par classe limités afin de favoriser l'épanouissement individuel de l'élève et un suivi adapté aux qualités et talents de chaque enfant.

Contact : ecolesaintjeanpaul2@gmail.com

DEUX NOUVELLES ÉCOLES ACCESSIBLES

Le programme d'accessibilité aux personnes en situation de handicap se développe dans le 15^e. **Deux nouvelles écoles ont fait l'objet de travaux engagés par la Mairie du 15^e : 15 rue de Cherbourg et 4 place du Commerce.**

AIDER LES ENFANTS SURDOUÉS

La Mairie du 15^e a accueilli mi-octobre une **conférence organisée par l'Association Apprentissage et Surdouement**. L'objectif était d'aider les parents d'enfants précoces qui rencontrent des problèmes dans leur scolarisation ou leur sociabilisation. Parmi les intervenants, des spécialistes de la précocité, dont la fondatrice des centres Cogitox, et le sociologue Edgar Morin.

SENIORS, FAITES DU SPORT !

Les activités sportives réservées aux titulaires de la carte seniors+ sont accessibles aux habitants du 15^e jusqu'au samedi 2 juillet 2016. Aquagym, gym douce, marche nordique et tennis sont au programme cette saison.

• **Piscine Armand Massard :**
66 bd du Montparnasse (métro Montparnasse-Bienvenue) : aquagym les lundis de 11h30 à 13h.

• **Piscine Keller :**
14 rue de l'Ingénieur Keller (métro Charles Michel) : aquagym les mercredis de 9 h à 12h.

• **Centre sportif Émile Anthoine :**
9 rue Jean Rey (métro Bir-Hakeim) : gym douce les lundis de 12h15 à 13h15.

• **Centre sportif Suzanne Lenglen :**
2 rue Louis Armand (métro Balard) gym douce les mardis et jeudis de 10h à 12h, marche nordique les mardis et jeudis de 9h à 11h, tennis (pour personnes malentendantes) les mardis de 13h à 15h.

SENIORS, FORMEZ VOUS À INTERNET !

La demande grandissante de formation à l'utilisation d'Internet a incité la Mairie du 15^e à développer **un service intégré à destination de ceux qui en ont le plus besoin, en particulier les seniors.**

Les cours collectifs, donnés par une équipe de jeunes formateurs, Volontaires du Service Civique, se déroulent en semaine et le samedi à la Maison communale (69 rue Violet), dans une salle équipée d'une dizaine d'ordinateurs.

Les cours individuels se déroulent sur rendez-vous au domicile des demandeurs qui ne peuvent se déplacer.

Information : **01 55 76 75 19** et contact.mairie15.@paris.fr

FIN DU DÉPÔT EXPRESS À LA PRÉFECTURE DE POLICE

Depuis le 2 novembre, les antennes de Police ne reçoivent plus les usagers qui souhaitent effectuer des démarches relatives aux certificats d'immatriculation. Cette mission est entièrement assurée par le bureau des cartes grises de la Préfecture de Police situé 42 rue Charcot dans le 13^e qui propose désormais une prise en charge par correspondance des différentes formalités.

Les usagers qui le souhaitent peuvent également déposer leurs demandes sur rendez-vous.



RECENSEMENT ANNUEL DE LA POPULATION

Le recensement se déroule chaque année sur un échantillon de 8% de la population de chaque arrondissement parisien. **Si votre logement appartient à l'échantillon recensé cette année, vous allez recevoir prochainement les questionnaires. A partir du jeudi 21 janvier 2016, les agents recenseurs, identifiables grâce à leur carte tricolore avec photographie, déposeront à votre domicile les documents suivants : une feuille de logement, un bulletin individuel ainsi qu'une notice explicative.** Les personnes fréquemment absentes auront la possibilité de confier leurs questionnaires remplis à une personne clairement identifiée qui les remettra à l'agent recenseur ou bien de répondre au recensement via Internet.

Information : **Mairie du 15^e : 01 55 76 75 15** ou contact.mairie15@paris.fr



Credit : www.ac-paris.fr

REMISE DE DIPLÔMES PAR UN GRAND CHEF

C'est **Guy Martin, le chef du célèbre restaurant « Le Grand Véfour »**, qui a parrainé la remise des diplômes aux lauréats du C.A.P. 2015 des métiers de l'hôtellerie de l'ÉREA (Etablissement Régional d'Enseignement Adapté) Alexandre Dumas, 29 bis rue de Cronstadt, le 15 octobre.

L'ÉREA a par ailleurs activement participé en présence du Maire du 15^e à la **Fête de la gastronomie** organisée fin septembre dans toute la France afin de valoriser l'excellence du savoir-faire français, la richesse et la qualité des produits du terroir et l'engagement des professionnels de la restauration.

Dans le cadre des formations qu'il dispense, l'ÉREA dispose d'un restaurant d'application qui est ouvert au public pour un prix modique, le midi et certains soirs de la semaine. Il convient de réserver sa table (06 29 20 21 89).

Le sang donné pour le sang versé

L'Établissement Français du Sang (EFS) a salué l'engagement, la solidarité et la mobilisation des centaines de donateurs qui se sont présentés sur les lieux de collecte le lendemain des attentats parisiens du 13 novembre, ainsi que les personnels de l'Établissement qui se sont mobilisés pour répondre à cette situation d'urgence et à l'afflux de donateurs.

Les besoins urgents ont été satisfaits, mais l'EFS invite les donateurs qui le peuvent à se rendre à nouveau sur les lieux de collecte afin de reconstituer les stocks.

La collecte de sang du 15^e est située à l'Hôpital Européen Georges Pompidou (Rez-de-chaussée du hall A) 20 rue Leblanc, du lundi au vendredi de 8h-15h30 et les 1^{er} et 3^e samedis du mois de 9h à 15h.



SOLIDARITÉ AVEC LES MILITAIRES FRANÇAIS

Largement impliquées dans la défense du territoire national, les forces armées françaises sont également très présentes, et de plus en plus, sur les théâtres d'opérations extérieures pour défendre la démocratie et la liberté partout où elles sont menacées. C'est pour venir en aide à ces militaires éloignés de leurs familles que la Fédération Nationale des Anciens des Missions Extérieures-OPEX lance un appel aux citoyens désireux de **parrainer un soldat français. L'objectif est de remettre pour Noël un colis à chacun des 7.000 soldats français en missions extérieures.**

Contact : www.fname.info

UNE VENTE AUX ENCHÈRES AU PROFIT DE LA RECHERCHE

Ce sont vingt lots exceptionnels qui ont été proposés aux participants de la soirée de bienfaisance organisée en septembre dernier à la Fondation Imagine, dans l'enceinte de l'hôpital Necker. Parmi eux, un entraînement avec le judoka Teddy Riner, une visite privée de la Fondation Pinault à Venise ou encore une soirée à l'Opéra de Paris offerte par son directeur, Benjamin Millepied. L'objectif : **récolter des fonds destinés à financer la recherche scientifique et médicale menée sur les maladies génétiques à l'Institut Imagine.**

Il est encore possible de faire un don : institutimagine.org

DES HABITANTS GÉNÉREUX

Cette année encore, les habitants du 15^e ont fait preuve d'une grande générosité lors de la collecte annuelle organisée pour la Banque alimentaire, fin novembre. 1360 cartons ont été confectionnés par 22 bénévoles, contre 1302 l'année précédente, à partir des multiples produits offerts par les habitants du 15^e. Un nombre qui fait du 15^e l'arrondissement le plus généreux.

UNE NOUVELLE MAISON-RELAIS

La Maison Jean Rodhain-Cité Saint-Jean a été inaugurée mi octobre. Cette résidence-relais située rue Miollis et composée de 16 logements autonomes pouvant accueillir 22 personnes fait partie de la Cité Saint-Jean gérée par le Secours Catholique qui accueille aujourd'hui 205 personnes isolées en couples ou familles monoparentales dans sept structures situées à Paris, et 40 personnes en hébergement de stabilisation.

VACCINATION AU CENTRE TIPHAINE

Depuis quelques semaines, il est possible de prendre rendez-vous en ligne pour une consultation de vaccination gratuite au Centre Tiphaine, 12 rue Tiphaine, en allant sur paris.fr



Ne jetez pas vos vieilles lunettes

La société de service aux seniors Vitamine, installée rue Juge, parraine depuis plusieurs années l'association Medico Lions Club de France. L'objectif : collecter des lunettes et du matériel médical qui sont réhabilités et envoyés dans des pays en développement tels le Cambodge ou le Sénégal.

Contact : valerie.duriez.lms@gmail.com



credit : www.acsc.asso.fr

Paris, bientôt un désert médical ?

Paris serait-elle, comme nombre de zones rurales ou péri-urbaines, touchée par la désertification médicale ? C'est le constat fait lors du CICA (Comité d'Initiative et de Consultation d'Arrondissement) qui s'est tenu sur la santé dans le 15^e en présence de Bernard Jomier, adjoint à la Maire de Paris chargé de la santé, et de représentants de l'Agence Régionale de la Santé. C'est aussi ce qui ressort de statistiques récentes qui indiquent que **Paris et l'Île-de-France ont perdu 6% de leurs médecins en quelques années. A Paris, 39 quartiers sur 80 sont considérés comme particulièrement touchés.**

C'est pour enrayer ce phénomène que l'Agence Régionale de Santé, la Ville de Paris et les Mairies d'arrondissement travaillent à l'implantation de maisons de santé pluridisciplinaires dans le cadre de Paris Med'. Ce dispositif de soutien à l'installation de praticiens désireux de se regrouper et de proposer des soins à prix abordables offre l'accès à des locaux adaptés à des prix modérés, une aide financière pour l'aménagement des locaux et un accompagnement personnalisé.

Les professionnels de santé, auxiliaires médicaux et étudiants en fin de cursus peuvent s'informer en contactant parismed@paris.fr



LES PETITS FRÈRES DES PAUVRES SUR LA SEINE

Ils ont été une centaine, seniors et bénévoles confondus, à profiter de l'été indien pour leur traditionnelle croisière sur la Seine avec repas et musique. Avant le départ du bateau, le Député-Maire du 15^e n'a pas manqué l'occasion de saluer l'équipe du 15^e et les nombreuses personnes âgées accompagnées au quotidien par des bénévoles très dévoués.

LA CULTURE HORS LES MURS

C'est un partenariat original qui a été organisé entre le musée d'Orsay et la pension de famille de la rue de Javel gérée par Emmaüs. Pendant trois week-ends de novembre, les pensionnaires et les habitants du quartier ont eu le loisir d'apprécier les photos anciennes sélectionnées préalablement par les pensionnaires et aimablement prêtées par le musée en présence d'un conservateur qui a pu commenter chacune de ces œuvres.

MONT-PARNASSE FAIT SON TÉLÉTHON LES 4 ET 5 DÉCEMBRE !

Pour la première année, l'Ensemble Immobilier Tour Maine-Montparnasse s'engage au côté du Téléthon. Pendant deux jours, la Tour sera aux couleurs du 36-37, numéro d'appel aux dons, et plusieurs animations auront lieu au sein de l'EITMM (vente de produits Téléthon, dons en caisse au RIE, à la visite et au restaurant panoramiques etc...).

Le clou de la manifestation ? Un jeu d'investigation géant et solidaire au profit du Téléthon !

Vous êtes amateur de devinettes, de chasses au trésor ou de jeux de piste ? « Le Dernier Tour d'Hippolyte M. » est fait pour vous ! Plusieurs sessions par jour accueilleront des équipes de joueurs, 6 participants maximum, qui s'affronteront pendant 1h pour résoudre les énigmes. Logique, sens de l'observation et sang-froid seront de mise ! Le jeu est ouvert à tous (15 ans minimum), seul ou en équipe. Pour chaque inscription de 15€ par personne (entièrement reversée au Téléthon), l'EITMM fera un don de 15 €. L'occasion de s'amuser entre collègues ou entre amis pour une bonne cause...

Renseignements et inscriptions : www.therealescapegame.fr/telethon-montparnasse

OUVERTURE DES MAGASINS LE DIMANCHE, C'EST OUI !

Le gouvernement a finalement décidé, après moult tergiversations, d'autoriser dans certaines zones géographiques l'ouverture des magasins le dimanche et le soir jusqu'à minuit. Le décret fixant les douze Zones Touristiques Internationales (ZTI) à Paris a en effet été publié fin septembre, plus de deux mois après l'adoption de la loi Macron.

Dans le 15^e, le centre commercial Beaugrenelle et ses abords sont concernés par ces nouvelles dispositions. A l'origine, plutôt réservés à l'idée d'ouvrir les magasins le dimanche et le soir, et après en avoir débattu avec les commerçants et leurs associations, Philippe Goujon et Jean-François

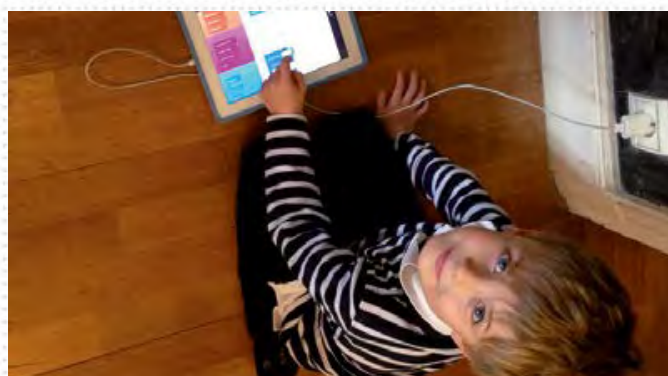
Lamour ont finalement considéré qu'à partir du moment où le centre commercial Beaugrenelle était inclus dans le projet de ZTI décidé par le gouvernement et serait ouvert le dimanche, il était indispensable pour les commerces de proximité de bénéficier aussi de ce dispositif afin d'éviter le poids d'une concurrence déloyale.

Ils ont donc demandé au ministre de l'Economie que l'autorisation d'ouverture le dimanche s'applique aussi au segment de la rue Saint-Charles allant de la place Charles Michels à la rue de la Convention, une demande à laquelle le gouvernement a bien voulu donné suite.

LA GENDARMERIE NATIONALE RECRUTE

Souvent insoupçonnés, les métiers de la Gendarmerie Nationale sont aussi enrichissants que variés. Tout au long de l'année, la Gendarmerie recrute sous conditions des hommes et des femmes avec ou sans diplôme, âgés de 17 à 35 ans, dans les filières opérationnelles ou spécialisées pour devenir officiers, sous-officiers ou volontaires.

Contact :
caserne Verines, 12 place de
la République (Paris 10^e) et
www.lagendarmerierecrute.fr



MAGIC MAKERS pour les enfants

Magic Makers est une jeune start-up française, créée en juin 2014, par Claude Terosier et Sébastien Louit, incubée chez Paris Pionnières et installée rue de la Croix-Nivert. Spécialisée dans l'apprentissage de la programmation, elle est la première en France à ouvrir des ateliers de programmation créative pour les enfants.

Elle propose trois types d'ateliers : des ateliers hebdomadaires, des ateliers vacances et des ateliers événements. Magic Makers a développé sa propre méthode, qui permet aux enfants de s'approprier des notions de code dès 8 ans, grâce à des animateurs spécialement formés et à des outils innovants. La start-up est également présente dans des collèges avec des actions dédiées aux élèves en difficulté scolaire. Des formations à l'apprentissage du code destinées aux éducateurs sont également proposées.

www.magicmakers.fr

OPTION START-UP

Plus de 3.000 collégiens et lycéens parisiens de 3^e et 2nde générales et professionnelles ont participé mi-octobre à la première édition d'Option start-up conçue comme un moment de découverte des métiers du numérique, des dynamiques de la création d'entreprise et du quotidien d'un incubateur de start-ups.

Trois ateliers-rencontres se sont déroulés au sein de Paris-Innovation Boucicaut, situé rue de Lourmel, un nouvel espace de 6000 m² ouvert aux créateurs d'entreprises innovantes de moins de cinq ans dans les secteurs d'activité du design, de l'e-santé, de la ville intelligente, de l'aéronautique, de la construction et de l'énergie.

Plusieurs centaines d'élèves ont été accueillis autour d'Impulse Partners, incubateur de start-ups dédiées à l'aéronautique et à l'énergie, et de Paris&Co Boucicaut, pour rencontrer les fondateurs de Twelve Monkeys Company et Macadam Tonic, deux start-ups très prometteuses.

REVITALISER LE SECTEUR VOUILLÉ

Le conseil d'arrondissement a approuvé le projet de délibération portant sur la revitalisation d'un certain nombre de quartiers parisiens, dont le secteur Vouillé dans le 15^e qui se dégrade d'année en année en raison d'une politique urbanistique de préemption généralisée menée par la Mairie centrale au détriment de la vie locale et du commerce de proximité. Des mesures correctives seront prises afin d'abaisser le niveau des baux commerciaux et de revitaliser l'activité commerciale et artisanale.

SE CHAUFFER GRÂCE À QARNOT COMPUTING

QARNOT
COMPUTING

Se chauffer avec un ordinateur ? Aussi loufoque soit-elle, cette idée est pourtant devenue réalité dans le 15^e. La start-up parisienne, Qarnot Computing qui emploie 25 personnes et réalise un chiffre d'affaires d'un million d'euros, a eu l'idée d'utiliser la chaleur dégagée par les ordinateurs pour chauffer des bureaux et des logements grâce à des radiateurs équipés de « cartes-mères » et reliés par un réseau de fibre optique au centre de production. Plus de 110 appartements situés à Balard sont ainsi chauffés depuis plus d'un an. Un second site bénéficiera en 2016 du même dispositif à la fois très économique pour les bénéficiaires, la chaleur produite est 100% gratuite, et très écologique puisque la chaleur produite par les data centers n'est pas rejetée dans l'air mais compense l'énergie qui aurait du être consommée.

La start-up annonce pour 2016 le développement d'une application « grand public ».



LES TRAVAUX DU PLUS GRAND CENTRE DE CONGRÈS D'EUROPE ONT DÉMARRÉ

C'est dans le Parc des Expositions que prendra place le plus vaste centre de congrès d'Europe, composé d'une immense salle plénière de 5.200 fauteuils, d'une cinquantaine de salles d'une capacité allant de 50 à 2.000 places, d'immenses espaces d'exposition et d'un hôtel de 440 chambres réservé aux congressistes. De quoi rivaliser avec Londres et Berlin et maintenir Paris et sa région en tête des grandes métropoles mondiales.



LE MUSÉE DE LA POSTE SE REFAIT UNE BEAUTÉ

Commencés cet été, les travaux de curage (nettoyage des éléments non constructifs du bâtiment) sont à présent terminés, comme la phase de désamiantage.

Le curage effectué a aussi été l'occasion de découvrir quelques pépites emblématiques de l'architecture des années 1970. Les volumes internes du bâtiment réapparaissent, préfigurant déjà les plateaux d'exposition et d'activité du futur musée.

Comme ces croisillons en béton, dissimulés derrière des cloisons et qui soutiennent les sculptures de la façade en béton architectonique signées Robert Juvin. Autant d'éléments conceptuels retenus dans le projet de transformation du musée conçu par l'architecte Frédéric Jung.

Les travaux de reconstruction qui débiteront début 2016 et s'achèveront fin 2017 seront réalisés avec le moins de gêne possible pour les riverains.



LE MUSÉE DE LA LIBÉRATION CHASSÉ PAR LA MAIRE DE PARIS

La Mairie de Paris a décidé de fermer le Musée du Général Leclerc de Hautecloque et de la Libération de Paris-Jean Moulin, implanté depuis plus de vingt ans dans le 15^e, sur la dalle Montparnasse, afin de le transférer dans le 14^e.

Cette décision, qui coûtera près de 30 millions, a été prise sans que ni les salariés ni les associations patriotiques aient été le moins du monde informés et encore moins consultés. **Philippe Goujon a indiqué à la Maire de Paris qu'il s'opposait à cette fermeture de ce site hautement symbolique** sur lequel furent signés les ordres de cessez-le-feu par le général Von Choltitz en présence du général Leclerc et du général de Gaulle.

COUPE DE FRANCE DES CLUBS DE BABY-FOOT

Le week-end des 5 et 6 décembre, l'Association de Football de Table de Paris, donne rendez-vous aux amateurs au gymnase de la Plaine pour la Coupe de France des clubs.



Près de 400 participants provenant de toute la France sont attendus pour défendre les couleurs de leur club. Organisée sous l'égide de la FFTF (Fédération Française de Football de Table), cette manifestation phare du circuit bénéficié du soutien de plusieurs partenaires, le Sénat, le fabricant de tables Bonzini, la Mairie du 15^e...

Informations sur www.francebabyfoot.com - Entrée gratuite

Thomas Pesquet, la tête dans les étoiles

L'astronaute français de l'ESA Thomas Pesquet a dévoilé le nom de la mission de six mois qu'il effectuera à bord de la Station Spatiale Internationale à compter de novembre 2016. Il s'envolera avec le drapeau de la République française et les conclusions de la COP 21, organisée à Paris fin novembre. Thomas Pasquet, qui est intervenu devant un public passionné lors de conférences sur l'espace organisées à la Mairie du 15^e avec l'Agence Spatiale Européenne, le CNES et la NASA, sera le dixième astronaute français à se rendre dans l'espace. Le nom de sa mission, *Proxima*, perpétue la tradition française qui consiste à baptiser les missions des astronautes français du nom d'une étoile ou d'une constellation.



A vos plumes !

Les « Bibliothèques Pour Tous » du 15^e organisent un concours de nouvelles du 16 novembre 2015 au 19 mars 2016. Cette manifestation originale sera relayée par les quatre Bibliothèques pour tous du 15^e situées rue Cauchy, rue de Cadix, rue de la Croix-Nivert et avenue de Breteuil, ainsi que par la bibliothèque de l'hôpital Cognacq Jay où les patients peuvent suivre un atelier d'écriture.

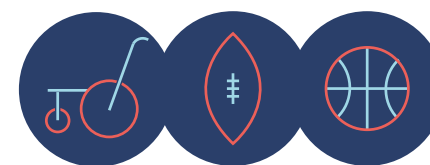
Modalités et règlement sur cbpt-paris.org et dans les Bibliothèques Pour Tous.

EMPRUNTEZ À LA BIBLIOTHÈQUE NUMÉRIQUE

Depuis la mi-octobre, vous pouvez emprunter en ligne et gratuitement jusqu'à trois livres numériques par mois, dont deux simultanément, pour lire sur votre liseuse, votre tablette, votre smartphone ou votre ordinateur. La bibliothèque numérique propose plusieurs milliers de livres récemment parus : des nouveautés, des essais, des romans, mais aussi une collection complète de plus de 2.000 ouvrages classiques. Il vous suffit d'être inscrit(e) dans une bibliothèque de la Ville de Paris qui pourra, si vous n'en disposez pas, vous prêter une liseuse.



Information : bibliotheque-numerique.paris.fr



RUGBY ET BASKET EN FAUTEUIL

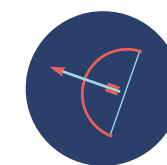
L'association sportive CAP Sport Art Aventure Amitié fête cette année ses vingt ans. Vingt ans au service du handicap en permettant à des jeunes et des moins jeunes en situation de handicap de pratiquer chaque semaine le rugby et le basket en fauteuil au stade Emile Anthoine et de participer à des compétitions de niveaux français et européen. CAP SAAA s'évertue également à casser les préjugés et à lutter contre l'exclusion et l'auto-exclusion en s'adressant chaque année à plus de 4.000 élèves de CM2. Une mission d'information qui s'étend également aux universités, aux grandes écoles et aux entreprises.

Information : contact@capsaaa.net et 01 40 43 14 90



30^e biennale des peintres et sculpteurs du 15^e

C'est Dominique Sennelier, directeur de la célèbre Maison Sennelier, qui a présidé le jury de la 30^e édition du Salon des peintres et sculpteurs du 15^e dont l'invité d'honneur était Alain Pontecorvo. Ce peintre de 80 ans, connu pour la richesse de son travail, a d'abord travaillé avec Jacques Séguéla, cofondateur de RSCG et présent à l'inauguration de la biennale, avant de bifurquer, au tournant de la quarantaine, vers les gouaches, les huiles faites de reflets et d'ombres avec un sens aigu de la lumière et la mélancolie, un peu à la manière d'un Edouard Hopper, qui le fascine. **Trois des 80 artistes du 15^e qui ont exposé ont été primés : Valérie Chavane, Martine Crapet et Sophie Michalon.**



TIR À L'ARC À BURGARD

Les Archers des Trois Lys, club sportif présent au gymnase Burgard depuis deux ans, organise les 12 et 13 décembre sa première compétition qualificative au Championnat de France de tir à l'arc. Une occasion de se familiariser avec ce sport peu connu.

Information : webmaster@archersdes3lys.fr



NAGEZ À BLOMET

La Mairie du 15^e a créé une nouvelle école de natation en direction des enfants âgés de 6 à 13 ans (nés entre 2002 et 2009). Ces sept cours collectifs se déroulent à la piscine Blomet les mercredis et les samedis après-midi.

Information : cc.blomet@gmail.com



BUDGET PARTICIPATIF 2015, UN SUCCÈS !

Dispositif innovant en France mais déjà en œuvre dans plusieurs centaines de villes dans le monde, le budget participatif vise à permettre aux Parisiens de participer eux-mêmes à l'élaboration du budget d'investissement de leur ville et de leur arrondissement à hauteur de 5% du montant total des investissements programmés pour la mandature 2014/2020, soit près de 426 millions.

Un premier test a été réalisé à l'automne 2014 : les Parisiens ont ainsi eu l'occasion de choisir parmi 15 projets d'investissement d'envergure parisienne, à hauteur de vingt millions d'euros. **Neuf projets ont recueilli les suffrages d'une majorité des 41.000 votants dont 2.658 habitants du 15^e** : des jardins sur les murs, cultiver dans les écoles, reconquête urbaine, trier ses déchets, coworking étudiants-entreprises, des kiosques pour faire la fête, rendre la rue aux enfants, sport urbain en liberté, les œuvres d'art investissent la rue. **Ces projets ont commencé à être réalisés en 2015**, en particulier dans le 15^e qui bénéficie d'une déclinaison locale de la plupart des neuf grandes thématiques parisiennes.

En septembre dernier, les Parisiens ont été à nouveau appelés aux urnes pour sélectionner les projets de leur choix. Ils avaient eu jusqu'au 15 mars pour déposer les projets d'investissement qu'ils souhaitent voir réalisés à l'échelon parisien ou dans leur arrondissement. Et ils ne s'en sont pas privés. Au total, **5.112 contributions ont été déposées au titre de la campagne 2015/2016**, 2.229 pour les projets parisiens et 2.883 pour les projets locaux, tous arrondissements confondus.

Sans surprise, **le 15^e fait partie des arrondissements les plus imaginatifs avec 268 projets locaux émanant d'habitants, d'associations et des Conseils de quartier.** Après validation juridique, administrative et financière des services municipaux, **56 de ces projets ont finalement été retenus et soumis au vote du 10 au 26 septembre dernier.**



5.267 HABITANTS DU 15^e ONT VOTÉ ET RETENU NEUF PROJETS ENTRANT DANS L'ENVELOPPE DISPONIBLE (3,4 MILLIONS) :

- création d'une trame verte
- rénovation de la sous-dalle Beaugrenelle
- espace de coworking étudiants-entrepreneurs dans la gare de Vaugirard
- aménagement d'aires de fitness dans les parcs du 15^e
- végétalisation d'une partie de la rue du Commerce
- un mur végétalisé et des jardinières rue du Commerce
- équipements innovants pour 10 écoles
- rénovation du square du Clos-Feuquières
- aménagement de la place Cambronne et de ses abords

Un comité de suivi composé des services techniques, d'habitants et de représentants d'associations et de Conseils de quartier sera créé fin 2015 afin de travailler à la mise en œuvre de ces projets : certains seront rapidement réalisés, d'autres devront faire l'objet d'études techniques complémentaires.

BUDGET PARTICIPATIF 2014, DES PROJETS DÉJÀ MIS EN ŒUVRE

Parmi les neuf projets parisiens adoptés à l'automne 2014, sept sont ou vont être déclinés dans le 15^e.

Deux murs extérieurs des écoles Fondary et Volontaires ont ainsi été réalisés au titre des « Jardins sur les murs ». Une vingtaine de « carrés potagers » et quatre vergers ont été réalisés dans le cadre de « cultiver dans les écoles ». Un composteur collectif et un éco-point mobile (calendrier disponible sur mairie15.paris.fr) ont été installés grâce à « trier ses déchets au plus près » et la place du Cardinal Amette pourrait être aménagée dans le cadre de « rendre la rue aux enfants », tandis que deux sites ont d'ores et déjà été sélectionnés pour « sport urbain de proximité » : le parc Georges Brassens et le square Albert Bartholomé. Grâce à « des kiosques pour faire la fête », cinq kiosques à musique ont été rénovés : parc Georges Brassens, square du Commerce, square Violet, square Adolphe Chérioux et square Necker (début 2016).

Le thème « coworking » sera mis en œuvre début 2016.



BUDGET PARTICIPATIF 2016, C'EST PARTI !

L'édition 2015 est à peine achevée que, déjà, s'annonce l'édition suivante. Les Parisiens pourront déposer leurs projets sur la plateforme d'idéation idee.paris.fr entre le 18 janvier et le 12 février 2016.

Les projets déposés devront être suffisamment construits pour avoir une chance d'aboutir. Ils ne devront pas être de simples idées et leur budget devra être estimé sur des bases raisonnables.

Après le 12 février, les porteurs seront incités à bâtir collectivement des projets issus d'idées semblables (même localisation, même thématique, etc...).

Puis les services techniques étudieront la recevabilité et la faisabilité des projets avant que la Maire de Paris à l'échelon parisien, et les Maires d'arrondissement au niveau local, arrêtent la liste définitive des projets soumis au vote en septembre 2016.



LA DÉMOCRATIE LOCALE EN ACTION



Comme chaque année à pareille époque, le Maire du 15^e a présenté devant le Conseil d'arrondissement le **bilan d'activité des Conseils de quartier** pour l'année écoulée. Depuis leur renouvellement, en juillet 2014, les 240 Conseillers de quartier ont abordé toute une série de thématiques locales lors des réunions publiques trimestrielles, allant des dossiers d'urbanisme aux problèmes d'espace public, en passant par les problèmes de sécurité ou la présentation des projets associatifs les plus marquants.

Plus de **150.000 €** ont été mis à disposition des dix Conseils de quartier que compte le 15^e, des crédits qui ont permis d'acheter du mobilier urbain pour les rues et les espaces verts, ou des agrès pour les sportifs, mais aussi d'aménager des aires de jeux pour les enfants et des zones de stationnement pour les vélos ou encore des ralentisseurs pour pacifier les rues les plus dangereuses.

Les crédits octroyés par la Mairie du 15^e ont par ailleurs permis l'organisation d'événements festifs qui ont rassemblé un large public en juin et en septembre : concerts, street-art, repas collectifs...

Les Conseils de quartier ont par ailleurs largement participé à la mise en place du budget participatif 2015 en travaillant à des projets qui ont été soumis au vote et dont certains ont même été retenus tels la végétalisation de la rue du Commerce, l'aménagement de la place Cambronne et de ses abords ou encore la rénovation de la sous-dalle Beaugrenelle ou celle du square du Clos-Feuquières.

LE KIOSQUE CITOYEN À VOTRE SERVICE DANS LE 15^e

Ouvert au printemps dernier, le premier Kiosque citoyen parisien a fait des émules : les 12^e et 14^e arrondissements viennent de s'en doter. Cette structure modulaire de 14 m² qui se déploie pour atteindre 90m² est un nouveau concept appelé en effet à se généraliser dans Paris au cours des prochaines années.

Répondant à de nouveaux usages, il offre aux habitants un lieu de sociabilité accueillant de nombreuses activités portées par les services publics locaux, les associations, les Conseils de quartier, les acteurs culturels et sociaux mais également à tout citoyen porteur d'un projet d'intérêt général.

Kiosque citoyen : 65 boulevard de Grenelle. Ouvert du mardi au vendredi de 14h à 19h. Information : mairie15.paris.fr



INAUGURATION DE "L'HEXAGONE BALARD"



Décidé au printemps 2009 par le Président de la République Nicolas Sarkozy et le gouvernement de François Fillon, le Ministère de la Défense dont le nom officiel est « Hexagone Balard » a été inauguré début novembre par François Hollande en présence de Philippe Goujon et Jean-François Lamour. Conduit sous l'égide d'architectes de renom, Nicolas Michelin et Jean-Michel Wilmotte, le projet a été réalisé en un temps record pour un ensemble immobilier d'une telle ampleur : **420.000 m² de bureaux** construits ou rénovés répartis dans des bâtiments implantés sur **13 hectares** accueillant plus de **9.200 agents civils et militaires**.

Jusqu'ici répartis sur une dizaine de sites dispersés dans tout Paris, les états-majors des armées, les directions centrales et le Cabinet du ministre sont désormais regroupés à Balard, une rationalisation fonctionnelle qui s'accompagne d'un objectif de réduction des dépenses de fonctionnement.

Conformément aux engagements pris il y a six ans, certains des équipements intégrés dans le Ministère seront ouverts aux habitants du 15^e, en conformité avec les règles de sécurité drastiques qui s'imposent aujourd'hui plus que jamais : **la piscine, une des trois crèches et le centre de santé ouvriront en effet au printemps 2016.**

QU4DRANS EN PARTIE LIVRÉ

La première phase de Qu4drans, nouveau grand ensemble tertiaire situé à deux pas du Ministère de la Défense, est achevée. Réalisée en collaboration avec l'architecte Wilmotte & Associés, elle a été livrée mi-octobre par les promoteurs Sodearif et Icade.

Deux immeubles indépendants représentant respectivement **20000 m²** et **25800 m²** sur sept étages accueilleront bientôt **3800 salariés**. Un **parc paysager d'1,3 hectare sera ouvert au public en journée**.

La **seconde phase** du projet Qu4drans portera sur la construction de deux autres immeubles de grande qualité de 15 750 m² et 24 250 m² qui offriront une surface complémentaire de **40 000 m²**. Au total, plus de 700 places de stationnement seront livrées. La construction des deux derniers immeubles débutera en décembre 2015 pour **une livraison prévue début 2018**.

GECINA RÉNOVE SON PATRIMOINE

L'ensemble immobilier Vaugirard-Blomet appartenant à Gécina a fait l'objet d'une rénovation et d'une résidentialisation qui ont duré plus de 18 mois. Les parties communes extérieures ont été redessinées, permettant de créer un jardin en cœur d'îlot, les façades ont été ravalées et les menuiseries ont été remplacées dans le cadre de la mise en œuvre d'un plan d'économie d'énergie. Une **crèche de 35 berceaux**, le Petit chaperon Rouge, a par ailleurs été ouverte.

TRAVAUX DE LA GARE MONTPARNASSE, C'EST PARTI !

Edifiée en 1964, la gare Montparnasse voit défiler quotidiennement plus de 140.000 voyageurs, environ 50 millions par an. **A partir de 2017, ce sont plus de 80 millions de passagers** qui l'emprunteront chaque année pour se rendre dans l'ouest et le sud-ouest de la France mais aussi en Espagne, grâce à la mise en service de la ligne grande vitesse desservant la péninsule ibérique. Il était dès lors indispensable de **rénové cette gare afin d'en améliorer l'accueil et l'accessibilité**. Des travaux entrepris par SNCF/Gare et Connexions et Altarea-Cogedim vont bientôt démarrer et s'échelonner jusqu'en 2020. Dans le même temps, les abords du site seront reconfigurés et modernisés, afin d'améliorer les conditions de vie des riverains qui subissent quotidiennement le bruit, les embouteillages et la saleté générés par un trafic-passagers jusqu'à présent mal accompagné.



RÉSOLIS, UNE DÉMARCHÉ CONTRE LA PAUVRETÉ

Fondée en 2010 par Philippe Kourilsky, professeur émérite au Collège de France, l'association Résolis a développé des outils de repérage, de capitalisation et de valorisation des meilleures pratiques et de leurs auteurs. Soutenu par la Fondation Bettencourt-Schueller, le programme « Pauvreté en France », piloté par Michel Brugière (ancien directeur de Médecins du Monde) et mis en œuvre par Résolis vise à identifier et à valoriser des actions locales de lutte contre la pauvreté en France. Ce programme s'intéresse en particulier aux initiatives liées à l'accès aux biens essentiels, aux droits, à l'éducation, à l'emploi, au logement ou encore à la lutte contre l'exclusion.

La Mairie du 15^e a organisé en juin dernier une rencontre, « Les associatives », spécialement consacrée aux dizaines d'associations locales oeuvrant dans le domaine social. Un moment d'échange et de partage fructueux qui débouchera dans quelques semaines sur la publication dans le Journal Resolis (en accès libre et gratuit) des différentes initiatives identifiées.

Information : resolis.org



LE CICA DÉVELOPPE SES GROUPES DE TRAVAIL

Le CICA du 15^e (Comité d'Initiative et de Consultation d'Arrondissement) vient de créer un groupe de travail sur la création d'un espace numérique partagé. Les associations qui souhaitent en faire partie peuvent se faire connaître en écrivant à cica15@laposte.net

CARTON PLEIN POUR LES FORUMS DE LA RENTRÉE

Plus de 4.000 visiteurs se sont pressés sur le parvis de la Mairie, le 12 septembre dernier, pour le traditionnel Forum des associations. Plus de 320 associations se sont ainsi présentées au public à la recherche de renseignements et de conseils sur des secteurs très variés (social, famille, jeunesse, petite enfance, santé, environnement, loisirs, emploi...). Le Forum des sports s'était quant à lui déroulé la semaine précédente avec le même succès : stands d'information, animations et visites des équipements sportifs du 15^e au programme. Même succès pour la Fête des familles qui a rassemblé le 19 septembre environ 5.000 visiteurs et près de 500 stands.

LA MAISON COMMUNALE AU SERVICE DES ASSOCIATIONS

Nichée 69 rue Violet au cœur du 15^e, la Maison communale, ancienne mairie du village de Grenelle, est au service des associations et de leurs adhérents. Des salles aménagées permettent d'y tenir des permanences culturelles ou sociales et d'y organiser des réunions internes (assemblées générales, réunions de bureau...) ou publiques, ainsi que des activités au profit des habitants de l'arrondissement.

ASSOCIATIONS, COMMUNIQUEZ !

Comme tous les arrondissements, le 15^e bénéficie de plusieurs types de panneaux extérieurs. La Mairie du 15^e s'est dotée en 2009 de 20 panneaux destinés aux Conseils de quartier. Ces panneaux sont entretenus et mis à jour par le Cabinet du Maire.

La Mairie du 15^e, souhaitant accroître la visibilité des associations locales, entretient par ailleurs un réseau de 14 panneaux associatifs.

Les associations qui le souhaitent doivent adresser leurs demandes d'affichage au CICA (cica15@laposte.net) qui les évalue et les transmet au Cabinet du Maire du 15^e qui imprime ces affiches et les appose dans les meilleurs délais.



L'ÉDITION 2015/2016 DU GUIDE DES ASSOCIATIONS EST DISPONIBLE

Diffusé depuis 2009, le guide des associations du 15^e est mis à jour chaque année et désormais accessible uniquement par voie électronique. L'édition 2015/2016 est disponible en téléchargement sur mairie15.paris.fr. Si votre association n'est pas référencée ou si des informations sont obsolètes, merci d'adresser un courriel à contact.mairie15@paris.fr

MAJORITÉ MUNICIPALE

LES RÉPUBLICAINS

Notre pays, notre ville, ont été touchés par les attentats les plus sanglants jamais commis en France depuis la fin de la seconde guerre mondiale. Les tragiques événements de janvier avaient profondément marqué notre pays et, bien au-delà, le monde entier. Ceux de novembre, dans leur monstruosité, leur simultanéité et leur violence marqueront longtemps encore notre société.

Nos pensées émues et attristées vont vers ceux de nos concitoyens qui sont tombés sous les balles de barbares sanguinaires et vers leurs familles éplorées que nous assurons de nos très sincères condoléances. Plusieurs d'entre eux résidaient dans notre arrondissement et un hommage solennel leur a été rendu au Conseil d'arrondissement.

Aux pompiers, policiers, militaires, médecins, agents de l'Etat comme fonctionnaires municipaux, mais aussi aux simples citoyens qui ont secouru, assisté et accueilli les blessés, nous disons notre admiration pour le courage et l'efficacité dont ils ont fait preuve dans cette tragédie sans précédent.

Les Parisiens ont su, comme en janvier, faire la preuve éclatante de leur solidarité, de leur unité et de leur capacité à se relever pour dire non à ceux qui veulent les soumettre en créant le chaos et en propageant la peur.

Le temps n'effacera pas tout. Les visages des 130 victimes resteront à jamais gravés dans nos mémoires.

C'est pour leur rendre hommage que nous nous devons de rester unis et décider des mesures à même de protéger la population.

Même si la gestion de la sécurité revient à l'Etat qui doit encore prendre de nombreuses mesures pour compléter notre dispositif anti-terroriste, la Mairie centrale et les Mairies arrondissement ont également un rôle à jouer. La Préfecture de Police et la Ville doivent s'engager dans le financement d'une seconde tranche de 1.000 caméras de vidéoprotection, en complément des 1.100 caméras déjà installées dans le cadre du plan adopté par l'Etat en 2009. Il est également indispensable que Paris se dote d'une police municipale armée, à l'instar de Marseille et de Lyon, et que les inspecteurs de sécurité de la Ville le soient dès à présent.

La population doit être associée en faisant preuve de la plus extrême vigilance et aussi par l'implication dans un dispositif de « citoyens vigilants » qui existe dans plusieurs départements et que la Préfecture de Police devrait mettre en œuvre.

Quant aux arrondissements, il leur revient d'assurer la sécurisation des bâtiments dont ils ont la charge. Dans le 15^e, l'essentiel des écoles et des crèches ont été équipées de visiophones, d'alarmes anti-intrusions et de grilles. Les trottoirs ont été élargis afin d'empêcher le stationnement de véhicules potentiellement dangereux. Des travaux de même nature sont également en cours dans plusieurs bibliothèques et gymnases de l'arrondissement.

Des mesures qui ne régleront pas tout mais qui, avec l'appui de la police et de l'armée, limiteront les risques, rassureront nos concitoyens et conforteront le « bien-vivre ensemble » auquel nos concitoyens sont attachés.

LES ÉLUS DU GROUPE LES RÉPUBLICAINS

U.D.I - MODEM - UNE MOBILISATION SANS FAILLE

A nouveau, notre ville a été frappée en plein cœur et comme chacun de vous, nous n'oublierons jamais les noms, les visages et les parcours des victimes de cette effarante barbarie.

A nouveau, les parisiens ont été exemplaires de dignité, de générosité et de solidarité.

Face aux menaces, les parisiens attendent de leurs représentants qu'ils laissent de côté les affrontements de postures et l'esprit partisan.

Unis sur l'essentiel, le groupe UDI-MoDem soutient l'état d'urgence décrété par le Président de la République et prolongé par le parlement, ainsi que les mesures mises en œuvre par la Ville de Paris

Face aux menaces, une mobilisation sans faille est requise.

Mobilisation des pouvoirs publics, des forces de l'ordre, des agents de la ville, de l'ensemble des parisiens ; Mobilisation dans la lutte contre tous les trafics ; Mobilisation européenne bien sûr par une réelle cohésion et une meilleure coopération des services de renseignement des pays membres de l'Union européenne ; Mobilisation internationale enfin des grandes puissances pour intensifier la lutte contre l'état islamique et travailler à une perspective de solution politique pour la Syrie.

Responsables et mobilisés, c'est ainsi que nous pourrions ensemble apporter des solutions.

LES ÉLUS DU GROUPE UDI-MoDem

OPPOSITION MUNICIPALE : FLUCTUAT NEC MERGITUR

Notre Ville, vient d'être touchée par des attaques terroristes, d'une ampleur sans précédent dans notre Pays. Nous comptons 130 morts et encore beaucoup de blessés. Nos pensées vont aux victimes, à leurs familles et leurs proches.

Moins d'un an après les terribles attentats de Janvier, Paris est de nouveau frappée en plein cœur par des terroristes dénués de toute humanité. Ils ont frappé ce qu'ils détestent le plus : la vie cosmopolite, généreuse, insoumise et bruyante de Paris. Par les armes ils ont cherché à nous imposer le silence, nous interdire de vivre, d'échanger et partager.

Aujourd'hui nous n'avons pas peur, et au fond de notre cœur, nous le savons, nous serons plus forts et nous vaincrons nos ennemis.

Nous ne leur ferons pas l'honneur de la peur mais ils nous trouveront sur nos gardes. Nous ne leur ferons pas l'honneur de la colère, mais ils nous trouveront implacables. Nous ne leur ferons pas l'honneur de douter, mais

ils nous trouveront attachés à ce dialogue démocratique qu'ils détestent.

Nous resterons debout, nous continuerons à assumer à la face du monde notre identité collective de Parisiens, attachés pour eux-mêmes comme pour l'humanité entière à la liberté, à l'égalité et à la fraternité attachés à notre singularité dans le monde autant qu'à notre ouverture sur le monde, attachés à notre art de vivre passionnément en paix.

Nous tenons à exprimer notre gratitude à ceux qui nous protègent, les policiers, les sapeurs-pompiers, les militaires, les soignants, aux agents de la ville.

Nous sommes profondément blessés mais nous continuerons à vivre. A vivre en honorant nos idéaux. À vivre dans la paix et dans le respect. À vivre comme nous l'entendons dans une société qui est socialement, culturellement, religieusement cosmopolite et où les idéaux savent descendre de leur piédestal pour nourrir le vivre ensemble.

Anne Hidalgo - Maire de Paris, Claude Dargent - Conseiller de Paris, Dominique Versini - Adjointe à la Maire de Paris, Isabelle Roy, José Baghdad, Laurence Patrice, Catherine Bessis, Florian Sitbon, Françoise Dorocq - Conseillers d'arrondissement

Théâtre

COMEDIE TOUR EIFFEL

14 rue Desaix

LE BOURGEOIS GENTILHOMME DE MOLIÈRE

Spectacle 6 fois nommés pour les p'tits MOLIERES 2015

Spectacle tout public à partir de 7 ans

Les samedis et dimanches à 17h30
D'octobre 2015 à juin 2016



MADemoiSELLE SOLEIL ET MONSIEUR LUNE

Spectacle jeune public partir de 2 ans

Les samedis à 16h
D'octobre 2015 à juin 2016

01 77 17 85 04

www.comedietoureffel.com



THEO-THEATRE

20 rue Théodore DECK

IL NE FAUT JURER DE RIEN D'ALFRED DE MUSSET

Compagnie AD VITAM

Mise en scène Véronique Dartois
Prenez un jeune dandy, Valentin, un oncle qui l'entretient, une baronne de caractère et sa fille, la délicieuse Cécile ; rajoutez un abbé, et vous obtiendrez après un pari et trois actes de bouillottes, une comédie où il ne faut jurer de rien.

Les mercredi 19h
Du 7 octobre au 23 décembre 2015
01 45 54 00 16



ESPACE PARIS PLAINE

13 rue du Général Guillaumat

PEAU D'ÂNE

Il était une fois un royaume harmo-

nieux où régnait un roi juste et bon et où la vie était douce...

Du 2 au 30 Décembre à 15h
01 40 43 01 82

espaceparis-plaine@wanadoo.fr

www.brancion-paris15.asso.fr



MAISON DE LA CULTURE DU JAPON A PARIS

101 bis, quai Branly

« KUROZUKA »

KINOSHITA KABUKI

Théâtre contemporain

La compagnie Kinoshita Kabuki donne une nouvelle jeunesse au théâtre kabuki en créant des adaptations

Les 28, 29 et 30 janvier 2016

01 44 37 95 00

www.mcjp.fr

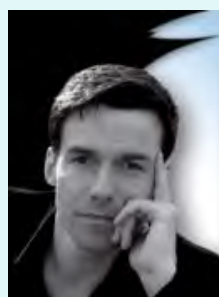


Concerts

CONCERT DE NOEL

RÉCITAL DE PIANO DE PHILIPPE GUILHON-HERBERT

Musicien complet au parcours éclectique, Philippe GUILHON-HERBERT commence sa formation musicale au CNSM de Paris et la prolonge en Allemagne où il obtient les Premiers Prix de piano, musique de chambre et accompagnement à la Musikhochschule de Freiburg im Breisgau.



Il reçoit l'enseignement complémentaire de Michel Beroff, Jean-Claude Penner, et prend plus récemment conseil auprès

de Maria Joao Pires et d'Aldo Ciccolini.

Lauréat de l'Académie Internationale Maurice Ravel 1997 et du Concours d'Orléans 2008, sa discographie est aussi variée que récompensée : FFFF de Télérama à 4 reprises, 5 Diapasons, **** de Classica pour des œuvres de Schubert, Stravinsky & Prokofiev, Debussy, Magnard, Lekeu, Hahn. En cette rentrée 2015 paraît un troisième disque en collaboration avec le label Artalinna, consacré à Chopin et Liszt.

Son répertoire, comprenant une quinzaine de concertos, défend tout autant la musique de notre temps que le répertoire classique & romantique & moderne : ainsi participe-t-il notamment à la création d'œuvres de Michael Levinas (Orchestre de l'Opéra de Lyon & Suisse Romande) et de Jonathan Harvey (concert d'ouverture du festival Agora 2008 avec l'Orchestre Philharmonique de Radio-France).

Philippe GUILHON-HERBERT s'est également consacré à l'écriture (musiques audio-visuelles), à l'improvisation (sur des films muets) ainsi qu'à l'accompagnement vocal dans le domaine du Lied et de la mélodie. A cet égard, un disque Poulenc a obtenu en 2006 un Prix de l'Académie du disque lyrique.

Programme

Frédéric CHOPIN

3 polonaises & en do dièse mineur op 26 - en ut mineur op 40 - en la majeur op 53 "Héroïque"
4° ballade en fa mineur op 52
4° Scherzo en mi Majeur op 54
4 études : n°1 - n°5 op 10 & n°10 - n°12 op 25

Franz LISZT

Deuxième Ballade

Nikolaï RIMSKY-KORSAKOV

Extrait de Shéhérazade - Le jeune Prince et la Princesse

Piotr TCHAIKOVSKY

Ouverture - Fantaisie de Roméo et Juliette

Le 17 décembre à 20h00

Entrée libre

Salle des fêtes de la Mairie
Mairie du 15° • 31 rue Péclet
Paris 15°

Expositions

ATELIER - SHOWROOM VERRERIES DES LUMIERES

16 rue Plumet

PORTES OUVERTES « NOËL »

Créations artisanales en verre soufflé ou fusionné : Art de la table, décoration, bijoux,... des cadeaux uniques et originaux.

Tout le mois de décembre

01 73 73 28 55

Horaires sur le site

www.verrieresdeslumieres.com



GALERIE ESTHER WOERDEHOFF

36 rue Falguière

MARC SOMMER & LAURENCE DEMAISON

Vernissage le mardi 3 novembre, de 18 à 21h, en présence des artistes

Du 03 novembre au 19 décembre 2015

+33 9 51 51 24 50

galerie@ewgalerie.com

www.ewgalerie.com



MAISON DE LA CULTURE DU JAPON A PARIS

101 bis, quai Branly

COSMOS \ INTIME

LA COLLECTION TAKAHASHI

Pour la première fois, une quarantaine d'œuvres de cette collection

incomparable sera présentée hors du Japon, parmi lesquelles figurent les plus grands noms de l'art contemporain japonais.

Entrée libre

Du mardi au samedi de 12h à 20h
Du 7 octobre 2015 au 23 janvier 2016

01 44 37 95 00

www.mcjp.fr



MINYOM ART

3 rue de l'abbé Groult

CREATEURS EN FETE

7 artistes à œuvrer en ce moment à des créations originales et attractives

Du 11 au 24 décembre 2015

06 76 04 79 84

minyom-art.com



Divers

BIBLIOTHEQUE ANDREE CHEDID

36 rue Emeriau

CONFERENCE

SUR ALEXANDRE

NIKOLAÏEVITCH SCRIBINE

André LISCHKE va nous faire entrer dans l'œuvre de ce compositeur marquant de la musique russe de la fin du XIX^e siècle

Samedi 5 décembre 2015
de 16h00 à 17h30

01 45 77 63 40

bibliotheque.andree-chedid@paris.fr

CinéQuinze

JEUDI 10 DÉCEMBRE
15H00 ET 20H30

la taverne de la jamaïque

(1939) Film britannique d'Alfred Hitchcock avec Charles Laughton, Maureen O'Hara, Robert Newton, Leslie Banks

DÉBAT ANIMÉ PAR SANDY GILLET DE DIGITAL CINÉ, SUIVI DU BUFFET DE NOËL

AU CINÉMA-THÉÂTRE
LE CHAPLIN - ST LAMBERT
6 RUE PÉCLET

SI VOUS SOUHAITEZ VOIR
OU REVOIR UN OU PLUSIEURS FILMS,
ENVOYEZ UN COURRIEL À :

CINEQUINZE@GMAIL.COM

SOIREE EXCEPTIONNELLE
JEUDI 17 DECEMBRE
20H30

DIÊN BIÊN PHU

Le sacrifice

Un film de Philippe DELARBRE avec le Colonel Jacques ALLAIRE

DU
VENDREDI 11
AU
JEUDI 24
DÉCEMBRE
DE 11H À 19H

Le dimanche 13 décembre
nocturne jusqu'à 23h

MARCHÉ

DE

NOËL

SUR LE PARVIS
DE LA MAIRIE DU 15^e



8^e édition du marché de Noël de la Mairie du 15^e

INAUGURATION LE SAMEDI 12 DÉCEMBRE À 11H30

Chants de Noël interprétés par les enfants de la chorale de l'École Normale Catholique
Apéritif offert par l'école culinaire "Le Cordon Bleu"

**TOUS LES JOURS, ANIMATIONS GRATUITES
POUR TOUTE LA FAMILLE SUR LE PARVIS :**

Tours de manège, ballades dans la charrette du Père Noël tirée par des poneys
Barbe à papa offerte aux enfants les mercredis après-midi
Des chanteurs animeront les fins d'après-midi sur le parvis
Chalet de la solidarité tenu par les associations caritatives



Toutes les infos sur le site www.mairie15.paris.fr

#MAIRIE15  