

#31

MARS  
AVRIL  
MAI  
2017

# INFO QUINZE

MAGAZINE D'INFORMATION DE LA MAIRIE DU 15<sup>E</sup>

**LE BAL BLOMET**  
ROUVRE SES PORTES

**LE 15<sup>e</sup>**  
L'ARRONDISSEMENT  
DES MÉDIAS

**SAINTE-FÉLICITÉ**  
FAIT PEAU NEUVE

## LA MAIRIE À VOTRE SERVICE

2/3 LA MAIRIE  
À VOTRE SERVICE

4 TOUT EN IMAGES

5 SÉCURITÉ

6/8 FAMILLE

9/11 SOLIDARITÉ

12/14 VIE ÉCONOMIQUE/  
INNOVATION

15 URBANISME

16/19 CADRE DE VIE

20 LOISIRS/  
SPORT/CULTURE

21 DÉMOCRATIE  
LOCALE

VIE ASSOCIATIVE

22/23 RENDEZ-VOUS

### RENSEIGNEMENTS PRATIQUES

MAIRIE DU 15<sup>e</sup>  
31 rue Péclet  
Tél : 01 55 76 75 15

#### ACCÈS À LA MAIRIE

 M 12 VAUGIRARD

 BUS 39 70 80 88

 TRAVERSE MAIRIE DU 15<sup>e</sup>

HORAIRES  
D'OUVERTURE  
Du lundi au vendredi  
de 8h30 à 17h00  
Nocturne jusqu'à 19h30 le jeudi

PERMANENCE  
D'ÉTAT CIVIL  
(uniquement déclarations  
de naissances ou de décès)  
le samedi de 9h00 à 12h30

### ACCUEIL DU PUBLIC

SERVICE D'ACCUEIL  
Tél : 01 55 76 75 57

SERVICE ÉTAT CIVIL  
Du lundi au vendredi  
de 8h30 à 17h00  
Le jeudi jusqu'à 19h30  
Le samedi de 9h30 à 12h30  
(uniquement déclarations  
de naissances ou de décès)  
Tél : 01 55 76 75 15

SERVICE  
DES ÉLECTIONS  
Du lundi au vendredi  
de 8h30 à 17h00  
Le jeudi jusqu'à 19h30  
Tél : 01 55 76 75 15

SERVICE DES  
AFFAIRES GÉNÉRALES,  
RELAIS INFORMATION  
LOGEMENT ET HABITAT  
Tél : 01 55 76 75 15

SERVICE ENFANCE, FAMILLE,  
JEUNESSE, RELAIS  
INFORMATION FAMILLES  
Tél : 01 55 76 75 15

### AUTRES SERVICES

CENTRE D'ACTION  
SOCIALE  
3 place Adolphe Chérioux  
Du lundi au vendredi  
de 8h30 à 17h00  
Tél : 01 56 56 23 15

CAISSE DES ECOLES  
154 rue Lecourbe  
Tél : 01 53 68 96 68  
Métro : Vaugirard  
Du lundi au vendredi de 9h à 12h et de  
14h à 17h (guichet) Du 1er juin au 31  
août de 9h à 17h (calcul des tarifs)  
portail@cde15.fr

TRIBUNAL  
D'INSTANCE DU 15<sup>e</sup>  
Greffes : 16 rue Péclet  
Bus : 39/70/80  
Métro : Vaugirard  
Tél : 01 53 68 77 80  
Du lundi au vendredi de 9h à 12h30.  
(horaires susceptibles d'être modifiés en  
période électorale)

DÉCHETTERIE  
Quai d'Issy-les-Moulineaux  
Sous l'échangeur du quai d'Issy du  
périphérique, voie AD15  
Tél. : 01 45 45 86 00  
Accueil téléphonique du lundi au  
vendredi de 7h à 19h

### NUMÉROS UTILES

SAMU : 15  
Pompiers : 18  
Police secours : 17  
SOS Médecins : 01 47 07 77 77  
Centre antipoison : 01 40 05 48 48  
Garde médicale : 01 42 72 88 88  
Urgences médicales : 01 53 94 94 94

### ANTENNE DE POLICE

Pour vos demandes de  
passeport et de carte  
d'identité, vous devez  
désormais prendre  
rendez-vous.

Votre antenne de  
police vous accueille  
exclusivement sur  
rendez-vous à prendre  
soit par internet :  
[prefecturedepolice.fr](http://prefecturedepolice.fr)  
soit par téléphone :  
**01 58 80 80 80**

Suivez-nous  
sur Facebook  
et Twitter

 MairieDu15  
 @mairie15

### PROCHAINES SÉANCES DU CONSEIL D'ARRONDISSEMENT :

lundi 13 mars  
jeudi 27 avril  
lundi 22 mai  
jeudi 22 juin

A 19h, en salle du conseil  
de la Mairie du 15<sup>e</sup>

Les conseils d'arrondissement sont  
également filmés et disponibles sur le site  
de la Mairie :

[www.mairie15.paris.fr](http://www.mairie15.paris.fr)

Pour nous contacter :

[contact.mairie15@paris.fr](mailto:contact.mairie15@paris.fr)

Directeur de la publication :  
Thierry Ragu  
Rédacteurs :  
Alexandre Dié, Laurence Lefèvre  
Direction artistique :  
Frédéric Di Biasi  
Montage :  
Maia Toutlouyan  
Photos :  
Pôle communication  
Impression :  
IMPRIMERIE DE COMPIEGNE  
189 rue d'Aubervilliers  
75018 PARIS  
Tirage : 140 000 exemplaires

Info Quinze est imprimé avec  
un papier recyclé et respon-  
sable Eural Offset qui limite  
considérablement l'impact  
sur l'environnement.



Conformément à la loi sur le financement des campagnes électorales qui encadre rigoureusement la communication publique au cours des six mois qui précèdent un scrutin, nous ne publions plus le traditionnel éditorial de Philippe Goujon, Député-Maire du 15<sup>e</sup>, jusqu'à l'élection législative des 11 et 18 juin prochains.

La rédaction

- les jeunes gens et les jeunes filles de nationalité française qui auront atteint l'âge de 18 ans depuis le 1<sup>er</sup> janvier 2017 jusqu'à la veille du 1<sup>er</sup> tour de l'élection présidentielle ou du 1<sup>er</sup> tour des élections législatives, dès lors qu'ils figurent sur les listes de l'INSEE transmises dans le cadre de l'inscription automatique, ainsi que les jeunes gens et jeunes filles de nationalité française qui effectuent la démarche de façon spontanée
- les fonctionnaires et agents des administrations publiques et militaires, mutés dans le 15<sup>e</sup> arrondissement ou admis à faire valoir leurs droits à la retraite, ainsi que les membres de leur famille domiciliés avec eux
- les militaires ayant satisfait à leurs obligations légales d'activité, ainsi que ceux ayant changé de domicile lors de leur retour à la vie civile
- les personnes ayant emménagé dans l'arrondissement pour un motif professionnel après les délais de clôture d'inscription, ainsi que les membres de leur famille domiciliés avec elles
- les Françaises et les Français naturalisés depuis le 1<sup>er</sup> janvier 2017
- les Françaises et les Français ayant recouvré l'exercice de leur droit de vote dont ils avaient été privés par une décision de justice

Qui peut  
s'inscrire  
depuis le  
1<sup>er</sup> janvier  
2017 ?

Si vous faites partie d'une de ces catégories, il convient de vous rapprocher du service des élections de la Mairie du 15<sup>e</sup> arrondissement, 31 rue Péclet, ouverte du lundi au vendredi de 8h30 à 17h, et le jeudi de 8h30 à 19h30, au plus tard le dixième jour précédant celui du scrutin.

Jusqu'au jour même du scrutin, toute personne qui estime avoir été omise sur les listes électorales à la suite d'une erreur purement matérielle peut saisir le juge d'Instance pour solliciter sa réinscription. Le juge prend sa décision au vu des pièces présentées par le requérant et, le cas échéant, de celles produites en défense par le service des élections.

**Procuration,**  
*anticiper  
pour éviter  
l'affluence*

Il est important d'anticiper vos démarches si vous ne pouvez voter personnellement le jour de l'élection présidentielle les 23 avril et 7 mai ou des élections législatives les 11 et 18 juin prochains, en désignant un électeur de votre choix qui pourra vous représenter et voter à votre place.

Il convient d'établir dès maintenant une procuration auprès du Tribunal d'Instance 16 rue Péclet (du lundi au vendredi de 9 h à 12 h 30) ou du commissariat du 15<sup>e</sup> arrondissement 250 rue de Vaugirard, ou de votre lieu de travail.

**Vous avez deux possibilités :**

- Pré-remplir le formulaire en ligne disponible sur le site du service public ([www.service-public.fr/particuliers/vosdroits/R12675](http://www.service-public.fr/particuliers/vosdroits/R12675)) en l'imprimant sur deux feuilles recto, sans le signer ni le dater, puis vous rendre au Tribunal d'Instance ou au commissariat muni de votre pièce d'identité.
- Remplir le formulaire sur place au Tribunal d'Instance ou au commissariat en vous munissant de votre pièce d'identité

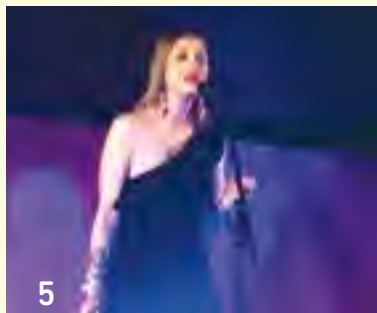
Il est possible de réaliser une procuration pour un an, qui couvre les deux scrutins présidentiels et législatifs. Cette procuration pourra être résiliée à tout moment, dans les mêmes formes que pour son établissement.

Même si vous avez donné procuration, il vous sera possible le jour du scrutin d'exercer votre droit de vote personnellement, à condition que votre mandataire n'ait pas déjà voté au moment où vous vous présenterez à votre bureau de vote.

**Pour plus d'informations :** [www.service-public.fr/particuliers/vosdroits/F1604](http://www.service-public.fr/particuliers/vosdroits/F1604)



1. Cérémonie de remise de la médaille des Justes 2. Inauguration du nouveau siège de la Poste 3. Festival du court-métrage européen  
 4. Festival folklorique des Portugais de Paris 5. Lina Doran à la Fête des continents 6. Le Maire avec l'ambassadeur lors du festival coréen  
 7. Célébration des 130 ans de la statue de la Liberté 8. Rencontre avec les associations contre les violences faites aux femmes  
 9. Pile Poil et Cie et Gachis Bouzouk : spectacle pédagogique contre le gaspillage 10. Visite de Youssou N'Dour avec Give1 Project  
 11. Concert du quatuor Baïkal 12. Commémoration de la chute du mur de Berlin à la Porte de Versailles 13. Militaires du dispositif Sentinelle aux abords d'une école  
 14. Cérémonie des vœux aux gardiens d'immeuble 15. Jardin partagé de la maison communale  
 16. Visite de Philippe Goujon au Centre de Développement Local Brancion





## LE MAIRE RENCONTRE LE PRÉFET DE POLICE ET RÉUNIT LES ACTEURS LOCAUX DES QUARTIERS SENSIBLES

### JOURNÉE PORTES OUVERTES À LA CASERNE GRENELLE

Plusieurs centaines d'habitants du 15<sup>e</sup>, petits et grands, se presseront comme chaque année place Violet **samedi 13 mai** pour la traditionnelle « journée portes ouvertes » avec une visite du poste de commandement de la 6<sup>e</sup> compagnie des sapeurs-pompiers qui veille, avec sa centaine de pompiers, à la protection de l'arrondissement. Au programme de cette journée : découverte des matériels opérationnels les plus récents, exercices de sauvetage et de secourisme, ateliers « lance à incendie » et « grande échelle ».



### LA RÉGION ILE-DE-FRANCE INVESTIT POUR LA SÉCURITÉ

La présidente de la Région, Valérie Pécresse, en a fait une de ses priorités et a annoncé pour 2017 une **augmentation de 12% des crédits d'investissement destinés, pour l'essentiel, à l'implantation de dispositifs de vidéoprotection dans les lycées** et sur la voie publique, et à la construction de nouveaux commissariats. 800.000 € seront par ailleurs consacrés aux **associations d'aide aux victimes** et d'aide aux femmes victimes de violence conjugale ou de harcèlement dans les transports.

### SENIORS, FAITES-VOUS ACCOMPAGNER !

Peu connu mais néanmoins très utile, le **dispositif « Paris tranquillité seniors »** permet aux personnes âgées de déposer ou de retirer de l'argent en toute quiétude auprès de leur banque ou d'un distributeur automatique de billets. Pour cela, il leur suffit de prendre rendez-vous en téléphonant du lundi au vendredi de 9 heures à 17 heures au 01 42 76 77 77. Le jour du rendez-vous, les inspecteurs de la Ville de Paris - en civil - présentent au senior leur carte professionnelle et une lettre de mission avant d'accompagner en voiture la personne à sa banque.



En ce début d'année, Philippe Goujon a organisé des **réunions localisées (Dupleix, Balard...)** et **thématiques (vidéoprotection...)** en présence du Préfet de Police ainsi que de l'ensemble des acteurs institutionnels concernés : représentants des bailleurs sociaux, des Conseils de quartier, des associations locales et des directions municipales – sécurité, culture, jeunesse, social, sport, éducation...). Le point a été fait sur les problèmes de ces secteurs à la physionomie différente et sur les moyens à mobiliser pour y remédier.

Plusieurs entretiens ont par ailleurs eu lieu entre le Préfet de Police et le Maire du 15<sup>e</sup>, à l'issue desquels **des moyens humains supplémentaires ont été alloués au 15<sup>e</sup>**. L'affectation de forces d'appoint extérieures (compagnie de sécurisation, BAC de Nuit, CRS), dans certains quartiers jugés sensibles dans le contexte terroriste actuel, a permis de libérer des effectifs du commissariat qui ont ainsi pu accroître leur présence dans d'autres quartiers (Balard, Périchaux, Dupleix, Frères Voisin, Falguière...). Plusieurs dizaines de jeunes policiers, frais émoulus de l'école de police, ont rejoint le commissariat central.

### Le Préfet de Police s'est également engagé à accroître le nombre de caméras de vidéoprotection qui couvrent insuffisamment l'arrondissement.

Seize seront prochainement implantées dont neuf sur la dalle Beaugrenelle et à ses abords. Des demandes complémentaires seront également examinées pour un déploiement à l'automne. La Mairie du 15<sup>e</sup>, de son côté, a pratiquement achevé son programme de renforcement de la sécurité des équipements municipaux dont la gestion lui est confiée, avec l'implantation récente de caméras dans les gymnases.



## SAINTE-FÉLICITÉ FAIT PEAU NEUVE

Pas une famille du 15<sup>e</sup> qui ne connaisse la maternité Sainte-Félicité, rue Saint-Lambert. Ouvert en 1896, cet établissement d'excellente réputation réalise chaque année plus de 3.000 accouchements. **Plus de 350.000 enfants y sont donc nés en 120 ans !**

En 2014, ses responsables ont décidé de lancer une vaste opération de modernisation et c'est sur un terrain de 3.000 m<sup>2</sup>, entre la rue Duranton et la rue de Casablanca, à quelques encablures du bâtiment actuel, qu'ils ont décidé de construire la **maternité du 21<sup>e</sup> siècle**, un cadre privilégié pour les nouveau-nés et leurs mamans ainsi qu'un lieu de travail exceptionnel pour le personnel composé de 35 médecins, 7 sages-femmes et une centaine d'agents techniques et administratifs. La nouvelle maternité compte onze salles de naissance, deux salles d'opération, une salle de réanimation néonatale, un plateau d'échographie et un service de néonatalogie mère-enfant. S'y ajoutent une cinquantaine de chambres pour les mamans et leurs nourrissons.



Le transfert des activités entre l'ancienne maternité et la nouvelle s'est déroulé sans encombre en février. **L'ancien bâtiment, qui sera démoli prochainement, laissera place à un immeuble de 50 logements**, dont 16 sociaux, 60 places de stationnement et un espace vert en cœur d'îlot.



## BIENTÔT DEUX NOUVELLES CRÈCHES DANS LE 15<sup>e</sup>

Près de **120 berceaux vont être prochainement livrés** grâce à l'ouverture de deux nouvelles structures de petite enfance. La première le sera **37 rue Falguière** et la seconde **rue Theuriet** dans des immeubles de Paris Habitat. Deux établissements qui ne permettront d'absorber qu'une faible partie des demandes de places de crèches en souffrance dans l'arrondissement.

Dans le même temps, **la crèche Modigliani fermera ses portes au printemps pour environ un an**, période nécessaire à la complète restructuration de cet établissement qui en avait bien besoin.

Egalement au rayon des bonnes nouvelles : la Ville de Paris et l'Assistance-Publique-Hôpitaux de Paris ont signé une convention qui prévoit la **mise à disposition de 30 places dans la crèche de l'Hôpital Européen Georges Pompidou**.

## EVEIL CULTUREL ET ARTISTIQUE DE LA PETITE ENFANCE

C'est en 1994 qu'a été créé le « **Laboratoire d'exploration et de tâtonnement** », dans le cadre des Centres-ressources de la Circonscription des affaires scolaires des 7<sup>e</sup> et 15<sup>e</sup> arrondissements. Repris par Marie-Claire Letessier et son équipe, ce **concept innovant, unique à Paris**, se développe avec l'organisation de formations destinées aux personnels de la petite enfance et la mise en place d'installations dédiées dans des locaux municipaux. Le concept s'appuie sur une **pédagogie active personnalisée** qui aide l'enfant à découvrir et à réaliser par lui-même, à développer sa curiosité artistique et à s'initier à différents arts visuels.

**Les ateliers vont se multiplier dans les crèches du 15<sup>e</sup>** à destination des enfants de grande section et s'ouvrir par petits groupes aux enfants des centres de loisirs, le mercredi après-midi et pendant les vacances scolaires.

RETROUVEZ L'HISTOIRE  
DE VOTRE FAMILLE :  
**LE PLUS GRAND  
SALON  
GÉNÉALO-  
GIQUE  
DE FRANCE !**



Alors que plus de 10 millions de personnes ont déjà entrepris des recherches sur l'histoire de leur famille, faisant de la généalogie un des passe-temps favoris des Français avec le jardinage et le bricolage, la Mairie du 15<sup>e</sup>, en partenariat avec l'association Ar-

chives et Culture et le site spécialisé **geneanet.org**, organise la **troisième édition du Salon de la généalogie, vendredi 10 et samedi 11 mars de 10h à 20h à la Mairie du 15<sup>e</sup>**. Plus de 80 associations et organismes dédiés seront présents sur des stands classés

par thème et par espace géographique pour aider les débutants comme les vrais passionnés à partir sur les traces de leur ancêtres.

Information : [mairie15.paris.fr](http://mairie15.paris.fr)



**fête  
des  
familles**

La traditionnelle **fête des familles se déroulera samedi 29 avril de 10h à 18h** sur le parvis de la Mairie (31 rue Pécelet) et dans le square Adolphe Chérier. De nombreuses animations (jeux, maquillage, animaux de la ferme...) sont prévues pour cette bourse aux vêtements d'enfants et aux articles de puériculture proposée sur plus de 600 stands, organisée deux fois par an.

Information : [mairie15.paris.fr](http://mairie15.paris.fr)

## LILY SCHOOL À PARIS



Cette nouvelle école maternelle dont le slogan est « Let's speak the world » s'est fixé pour ambition de **favoriser l'ouverture des jeunes élèves sur le monde à travers la maîtrise précoce de langues étrangères** (anglais, italien, allemand, polonais...) et une attention particulière à l'avenir de la planète. Cette école, qui suit les programmes de l'Education nationale, est partenaire d'un réseau international. Les inscriptions pour la rentrée 2017/2018 sont d'ores et déjà possibles.

Information : [info@lilyschool.paris](mailto:info@lilyschool.paris)

## LA RÉFORME DE LA CAISSE DES ÉCOLES REPORTÉE



Lancée en 2016, la réforme de la Caisse des Ecoles voulue par la Ville de Paris a très tôt suscité l'**inquiétude des Maires d'arrondissement** qui déploraient le regroupement des vingt structures locales en un monstre administratif centralisé qui aurait abouti à un service dégradé de la restauration scolaire. C'en aurait sûrement été terminé dans le 15<sup>e</sup> des plats préparés quotidiennement par les 280 cantinières à partir de produits frais et des nombreuses animations organisées au profit des enfants dans le domaine de l'alimentation, des singularités qui font depuis des années la réputation d'excellence des cantines du 15<sup>e</sup>. Prudente, **la Maire de Paris a finalement décidé de suspendre l'application de cette réforme.**

## CARTE SCOLAIRE



### STATU QUO DANS LE 15<sup>e</sup>

Le 15<sup>e</sup> a tiré son épingle du jeu lors des négociations qui ont eu lieu en début d'année entre la Mairie et les services académiques, puisque les prévisions pour la rentrée 2017 laissent entrevoir la **fermeture de deux classes (Fédération et Saint-Charles)** et **l'ouverture de trois classes (Saïda, Cherbourg et Dombasle)**. Un solde légèrement positif qui fait du 15<sup>e</sup> le seul de tout Paris, avec le 20<sup>e</sup>, à voir s'accroître très légèrement le nombre de ses classes.



## CERVANTITOS, L'ESPAGNOL POUR LES 7-13 ANS

L'Institut Cervantes et Kidilangues ont noué un partenariat pour créer Cervantitos : une immersion et un apprentissage de l'espagnol de manière ludique et conviviale dans différentes disciplines : photographie, journalisme, cuisine...

Les jeunes de 7 à 13 ans peuvent participer à des ateliers hebdomadaires (mardis et samedis) en période scolaire et suivre des stages intensifs durant les vacances (Pâques).

Information : Kidilangues, 28 rue des Quatre Frères Peignot.  
Téléphone : 01 71 50 11 27 et [info@asso.kidilangues.fr](mailto:info@asso.kidilangues.fr)



## NO FINISH LINE, 3<sup>e</sup> ÉDITION !

Cette manifestation au succès grandissant se déroulera cette année du 10 au 14 mai sur le Champ de Mars. Au programme, une multitude de défis sportifs que la Mairie du 15<sup>e</sup> a souhaité ouvrir aux élèves des écoles élémentaires et de grandes sections de maternelle. Le principe est simple et accessible à tous, jeunes ou moins jeunes, scolaires ou non : il s'agit de courir ou marcher sur un circuit d'environ 1 300 mètres, ouvert 24h/24 durant 5 jours, autant de fois que désiré et autant de kilomètres que souhaité. Grâce aux inscriptions, aux donateurs et aux sponsors, **pour chaque kilomètre parcouru, l'association Children & Future Paris reverse 1 € pour soutenir des projets en faveur d'enfants défavorisés ou malades.** Plus de 2.500 élèves du 15<sup>e</sup> sont inscrits à cette course caritative.



## UNE FLEUR, UNE VIE

C'est le samedi 13 mai que se déroulera cette manifestation organisée sur le parvis de la Mairie par le collectif d'associations « Une fleur, une vie » qui accompagne des parents ayant vécu un deuil périnatal. Parents et proches viendront déposer une fleur pour honorer l'existence de ceux dont la courte vie a laissé des traces. Un bouquet immense et coloré sera créé en fin de journée.

Information : [unefleurunevie.org](http://unefleurunevie.org)

## LA MAIRIE AUX PETITS SOINS POUR LES AÎNÉS !

Le 15<sup>e</sup> compte 45.000 aînés de plus de 65 ans. Beaucoup sont actifs et très impliqués dans la vie locale, et la Mairie est à leur écoute pour les accompagner au quotidien et leur rendre la vie plus douce. Le Conseil des aînés, créé en 2014, vise ainsi à reconnaître et valoriser leur place dans la société.



Régulièrement, de multiples activités contribuent à occuper au mieux leurs loisirs. Prochainement, c'est un spectacle qui leur sera proposé « Réveillez-vous », par la troupe « 3<sup>e</sup> acte », **vendredi 31 mars à 15h à la Mairie.** Suivront un loto, **le vendredi 7 avril à 15h**, et un « café des aînés » **le jeudi 20 avril**, toujours en Mairie.

Et puis, **des cours d'informatique et d'utilisation d'internet** sont toujours organisés gratuitement à la Maison communale (69 rue Violet) par une équipe de Volontaires du Service Civique (réservation au 01 55 76 75 19).

Des informations, et bien d'autres, que vous pouvez retrouver dans l'Agenda des Seniors disponible à l'accueil de la Mairie ou sur [mairie15.paris.fr](http://mairie15.paris.fr)

# 2.220.445

## Des Parisiens moins nombreux !

C'en est fini de la hausse régulière de la population parisienne. En 2016, pour la première fois depuis une dizaine d'années, la population parisienne a baissé, en chute de plus de 9.000 habitants par rapport à l'année précédente, passant de 2.229.621 habitants à 2.220.445. Le 15<sup>e</sup>, qui perd quelques centaines d'habitants reste, et de loin, l'arrondissement le plus peuplé avec près de 235.366 habitants, l'équivalent de Bordeaux.



# UN HÔPITAL DE JOUR DE CANCÉROLOGIE OUVRE À POMPIDOU

L'Hôpital Européen Georges Pompidou a, de longue date, fait du cancer une priorité de stratégie médicale et les résultats sont là : le délai moyen pour une primo-consultation est passé de 22 jours à 15, les délais se réduisent pour l'accès à la radiothérapie, le parc d'équipements est à la pointe de la technologie, les projets de recherche sont de plus en plus nombreux.

C'est pour capitaliser sur cet acquis que l'Assistance-Publique-Hôpitaux de Paris (AP-HP) a décidé de créer à Pompidou un « hôpital de jour de cancérologie ». **Une décision qui se traduira par un accueil particulier des patients, une parfaite coordination entre médecine et chirurgie permettant une prise en charge complète des malades, la mise à disposition des technolo-**

**gies les plus innovantes (dont Cyberknife inauguré en 2016) et l'utilisation massive des thérapies ciblées et de protocoles personnalisés.**

**L'inauguration par Martin Hirsch, directeur général de l'AP-HP, s'est faite en présence de Philippe Goujon, député-maire du 15<sup>e</sup>.**

## DES PATIENTS SATISFAITS DE L'HEGP

L'enquête trimestrielle de satisfaction de l'AP-HP démontre que **l'Hôpital Pompidou est l'un de ceux qui recueillent le plus de satisfecit de la part des patients**. Il est même en tête des hôpitaux pour adultes avec 88% des patients qui déclarent qu'ils recommanderaient cet établissement. 91% d'entre eux déclarent même que, s'ils avaient besoin d'être à nouveau hospitalisés (ce que l'on ne leur souhaite pas !), ils demanderaient à l'être à Pompidou. Une satisfaction que l'on retrouve pour la qualité de la prise en charge par les infirmiers et les aides-soignants ainsi que celle des médecins et des chirurgiens.

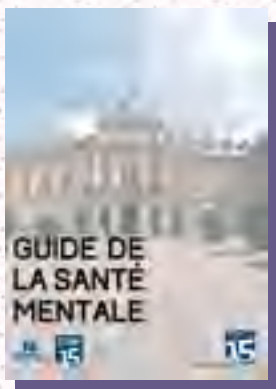
## LE 15<sup>e</sup> ACCUEILLE LES SANS-ABRI

Comme chaque hiver, la Mairie du 15<sup>e</sup> se mobilise pour accueillir ceux qui vivent dans la rue. **La « Maison communale », rue Violet, a ainsi ouvert plusieurs semaines dans le cadre du plan Grand Froid activé par l'Etat**. Chaque nuit, une vingtaine de sans-abri ont été accueillis, encadrés par Emmaüs. **Le gymnase Croix-Nivert a quant à lui été affecté au logement temporaire de 90 sans-abri pendant six semaines, essentiellement des hommes isolés qui, sans cela, auraient passé la nuit dans la rue.**



Maison communale





## LE GUIDE DE LA SANTÉ MENTALE EST PARU

La santé mentale est un enjeu primordial de santé publique. C'est pourquoi la Mairie du 15<sup>e</sup> a créé il y a quelques années un **Conseil Local de Santé Mentale (CLSM)**, outil de concertation entre élus locaux, psychiatrie publique, professionnels de santé, acteurs sociaux et médico-sociaux, aidants et acteurs sociaux (éducation, justice, police, bailleurs...).

Le CLSM vise à protéger et accueillir au mieux les plus fragiles et les personnes en situation de handicap, et mène des actions d'information et de sensibilisation sur la santé mentale. Il organise également des tables rondes, des expositions. Un guide a été édité pour présenter l'ensemble de cette politique publique. Il est disponible à l'accueil de la Mairie ou sur le site internet [mairie15.paris.fr](http://mairie15.paris.fr)

Le CLSM organise un « **parcours-découverte des structures de santé mentale du 15<sup>e</sup>** » **jeudi 23 mars** de 8h30 à 12h à destination des professionnels du secteur sanitaire, social et médico-social. Au programme, la visite de huit établissements.

Réservation obligatoire : [patricia.troyes@paris.fr](mailto:patricia.troyes@paris.fr)

## L'OEUVRE FALRET S'EXPOSE

A l'occasion de son 175<sup>e</sup> anniversaire, l'Oeuvre Falret propose une exposition de photographies, « Nos vies fragiles », sur le quotidien des personnes qu'elle accompagne. Aujourd'hui, on estime qu'**un Français sur cinq est ou sera concerné par un trouble psychique** (dépression, anorexie, schizophrénie, bipolarité...) au cours de sa vie. Cette exposition vise à **modifier le regard des citoyens** sur un sujet susceptible de les concerner, eux ou un membre de leur entourage.

**Du 10 au 24 mars sur le parvis de la Mairie du 15<sup>e</sup> (31 rue Péclet).**



## A NECKER, LES PIÈCES JAUNES SONT UTILES

La Fondation Hôpitaux de Paris a, depuis sa création en 1989, financé plus de 8.000 projets en faveur des enfants hospitalisés dont 110 à l'hôpital Necker-Enfants malades. **Quatre projets** ont été réalisés ces derniers temps : une **halte-garderie** ouverte aux fratries des patients ; « **la Suite** », un **lieu pionnier destiné aux 13-25 ans** atteints de maladies chroniques aux traitements contraignants, qui leur apprendra à se réinsérer dans la vie extérieure et à sortir mieux armés de leurs années d'hospitalisation ; l'**espace « plein ciel »**, un espace d'évasion avec ses animateurs ; la mise à disposition de **200 « fauteuils-lits » pour les parents** souhaitant dormir dans la chambre de leur enfant hospitalisé.



## CONCOURS DE CUISINE CARITATIF À LA MAIRIE

Sept étudiants de l'**école de commerce Novancia Business School** organisent le 23 mars à 19h à la Mairie du 15<sup>e</sup> un concours de cuisine à but caritatif ouvert aux étudiants franciliens. Chaque équipe de trois étudiants devra montrer son talent et surprendre le jury qui sélectionnera les meilleurs cuisiniers amateurs. Les fonds récoltés seront intégralement reversés à la Fondation Perce-Neige

Information : [cookingchallenge17@gmail.com](mailto:cookingchallenge17@gmail.com)

## DES HABITANTS GÉNÉREUX

La générosité de l'aide apportée par les habitants du 15<sup>e</sup> lors de la collecte annuelle organisée par la Banque Alimentaire fin 2016 ne se dément pas : **1290 cartons confectionnés** par 25 bénévoles, ce qui fait toujours du 15<sup>e</sup> l'arrondissement le plus solidaire de Paris !





## PARIS, BIENTÔT UN DÉSERT MÉDICAL ?

Paris serait-elle, comme nombre de zones rurales ou péri-urbaines, touchée par la désertification médicale ? C'est ce qui ressort de statistiques récentes qui indiquent que Paris et l'Île-de-France ont perdu 6% de leurs médecins en quelques années. A Paris, 39 quartiers sur 80 sont considérés comme particulièrement touchés.

C'est pour enrayer ce phénomène que l'Agence Régionale de Santé, la Ville de Paris et les Mairies d'arrondissement travaillent à l'**implantation de maisons de santé pluridisciplinaires** dans le cadre de Paris Med'. Ce dispositif de soutien à l'installation de praticiens désireux de se regrouper et d'offrir des soins à prix abordables en secteur 1 offre l'accès à des locaux adaptés à des prix modérés, une aide financière pour l'aménagement des locaux et un accompagnement personnalisé. Le 15<sup>e</sup> est très en pointe dans ce domaine, une volonté clairement affichée par le Maire de limiter l'impact du départ des praticiens.

**Deux cabinets « Paris' Med » vont ainsi voir le jour prochainement : rue du Pic de Barette**, quatre praticiens se sont regroupés dans un local en cours d'aménagement qui ouvrira au printemps. A l'automne, c'est **dans le quartier des Périchaux** qu'ouvrira la seconde structure dans des locaux appartenant à Paris Habitat, rue Theuriet. L'équipe de médecins (généralistes, dentistes, sages-femmes) a été sélectionnée et l'architecte désigné. Les travaux d'aménagement seront financés **grâce au Budget participatif 2016** dont l'un des onze projets lauréats était la création d'une Maison de Santé dans le sud-est du 15<sup>e</sup>.

**D'autres projets** pourraient être amenés à voir le jour en 2018, probablement dans le nord-ouest du 15<sup>e</sup>, (**secteurs Beaugrenelle et Dupleix**) en fonction des préconisations de l'Agence Régionale de Santé et des crédits qui pourront alors être débloqués.



## LE 15<sup>e</sup>, GÉNÉREUX POUR LES BÉBÉS

L'opération « bébés Restos du Cœur », organisée chaque année avant Noël dans les 20 Mairies d'arrondissement, a cette année encore été une réussite, en particulier dans le 15<sup>e</sup> dont les habitants ont généreusement fourni des centaines de vêtements, de produits d'hygiène et de matériels de puériculture qui permettront aux **2.000 bébés accompagnés par les Restos du Cœur de s'ouvrir à la vie avec le sourire.**

## LES HABITANTS MOBILISÉS POUR SAUVER DES VIES

C'est dans la foulée des attentats de 2015 et 2016 que les autorités ont pris conscience de la nécessité de **faire de chacun d'entre nous un « citoyen-urgentiste »**, en attendant l'arrivée des premiers secours soit dans le cadre quotidien soit en cas d'évènement tragique.

La seconde journée « **samedi qui sauve** » s'est tenue fin janvier dans les vingt Mairies d'arrondissement. **Plus de 200 habitants du 15<sup>e</sup> se sont présentés pour bénéficier des précieux conseils** dispensés par les sapeurs-pompiers, les urgentistes du Samu, les bénévoles de la Protection civile, de la Croix Rouge et de l'Ordre de Malte. Des formations de deux heures qui ont permis aux intéressés d'assimiler les gestes de premier secours et de repartir avec un aide-mémoire et une attestation de participation.



## LE DÉFENSEUR DES DROITS À LA MAIRIE DU 15<sup>e</sup>

Cela fait un an que la déléguée parisienne du défenseur des droits tient une **permanence à la Mairie tous les mercredis de 9h à 12h.**

Un Défenseur des droits dont la mission est de défendre et de promouvoir les droits et les libertés dans le cadre des relations entre les usagers et les établissements publics ; de défendre et promouvoir l'intérêt supérieur et les droits de l'enfant ; de lutter contre les discriminations directes ou indirectes ; de veiller au respect de la déontologie par les personnes exerçant des activités de sécurité sur le territoire

Le recours par les usagers aux services du Défenseur des droits est gratuit.

**Information et prises de rendez-vous : 01 55 76 75 59**  
et [nicole.fraineau-crinon@defenseurdesdroits.fr](mailto:nicole.fraineau-crinon@defenseurdesdroits.fr)



## LE 15<sup>e</sup>, L'ARRONDISSEMENT DES MÉDIAS

En quelques années, le 15<sup>e</sup> est devenu l'un des arrondissements parisiens les plus dynamiques économiquement, fruit de la **volonté du Maire d'en faire un territoire dédié aux grandes administrations de l'Etat et aux activités tertiaires à forte valeur ajoutée**. Après l'implantation du **ministère des Affaires Etrangères** dans l'ancienne Imprimerie Nationale, l'arrivée de la **Préfecture de la Région Ile-de-France** en bordure du parc André Citroën et du **ministère de la Défense à Balard**, c'est, par exemple, **Orange qui a installé son siège rue Olivier de Serres ou le groupe SMA qui a construit le sien à la porte de Sèvres**. Sans parler des 500 millions investis par **Unibail** dans la **rénovation en cours du Parc des Expositions**.

Dans le même temps, avec le **développement de ses sites universitaires** (Paris I, Paris II, Paris V...) et l'ouverture de **plusieurs campus privés** (Campus Eiffel, Novancia, le Cordon Bleu...), le 15<sup>e</sup> a vu le nombre de jeunes qui y suivent des cours exploser. **Le 15<sup>e</sup> accueille aujourd'hui plus de 25.000 étudiants, faisant de cet arrondissement le 3<sup>e</sup> le plus attractif**.

Cet écosystème favorable, complété par l'arrivée de PME innovantes et la présence de rares terrains encore disponibles, aiguise forcément l'intérêt des grands groupes.

C'est le cas de **trois géants des médias** qui s'implanteront très prochainement dans notre arrondissement. D'abord le **Groupe Altice**, présidé par Patrice Drahi, qui installera son pôle médias dans les 86.000 m<sup>2</sup> du programme **Qu4drans**. Presse écrite (**L'Express, Libération...**) et audiovisuelle (**BFM-TV, RMC...**) s'y côtoieront à 100 mètres du groupe **France-Télévisions** et du nouveau siège de l'hebdomadaire **Le Point**, détenu par l'homme d'affaires François Pinault.

Un peu plus au nord, toujours à proximité de la Seine, c'est le **Groupe Lagardère qui installera début 2018 les 500 salariés d'Europe 1 et du Journal du Dimanche**. Quant à **LVMH Médias**, il occupera les 30.000 m<sup>2</sup> du **10 rue Nélaton**. **Plus de 2.000 collaborateurs des Echos et du Parisien/Aujourd'hui en France** y poseront leurs valises dès cet été.

Des milliers de salariés, journalistes et personnels administratifs, qui contribueront au renforcement de l'attractivité du 15<sup>e</sup> et à la vitalité de son tissu local.



### CRÉATION D'UN LABEL « FABRIQUÉ À PARIS »

Ce label permettra de protéger des **produits (bijoux, articles de mode) conçus localement à partir de matières premières respectant certains critères** fondés sur l'éthique, les circuits courts, etc. Les commerçants s'engageant à respecter ces contraintes pourront utiliser le label et bénéficieront de campagnes de communication initiées par la Ville de Paris.

### LA RÉGION FORME LES DEMANDEURS D'EMPLOI AU NUMÉRIQUE

L'Ile-de-France, présidée par Valérie Pécresse, vient de débloquer 2,6 millions permettant le financement d'une **vingtaine de projets alliant formation professionnelle et numérique**, issus d'un appel à projets lancé en 2016. L'économie numérique, qui emploie déjà plus de 500.000 personnes en Ile-de-France, est en plein essor et les 700.000 demandeurs d'emploi que compte la Région pourraient en partie répondre à la pénurie de personnels correctement formés. Parmi les start-ups, associations et universités sélectionnées figure par exemple le premier projet d'école de pilotage de drones de France.





## DES TIERS-LIEUX EN PROJET

Le tiers-lieu est un terme barbare qui regroupe sous un même vocable des **espaces de travail novateurs issus de l'évolution des modes d'organisation de la vie sociale** : espaces de coworking, fablabs, repair-cafés, makerspaces, ressourceries... en font partie.

Jusqu'à présent, le 15<sup>e</sup> était relativement sous-équipé de telles structures hybrides. Une carence qui devrait être rapidement comblée avec l'**ouverture prochaine d'un espace de coworking associatif, The Lighthouse, implanté dans le quartier Beaugrenelle**. Une ouverture qui sera suivie par la **création d'un second espace de coworking associatif dans l'ancienne gare de Vaugirard**, en bordure de la petite ceinture ferroviaire. 250 m<sup>2</sup> y seront aménagés en espaces de travail partagés sur deux niveaux, destinés aux étudiants en fin de cursus et aux jeunes diplômés en phase de création d'entreprise. Financé grâce au budget participatif du 15<sup>e</sup> et à des fonds régionaux, cet espace permettra de redonner vie à cette ancienne gare et d'animer la coulée verte fréquentée chaque semaine par des milliers de promeneurs. Un peu plus au nord, c'est dans les **anciens bains-douches Castagnary que sera créé un espace de 350 m<sup>2</sup>**. Un **fablab est également programmé rue des Favorites** et une **ressourcerie envisagée rue Alphonse Bertillon**. Des initiatives soutenues essentiellement par la Mairie du 15<sup>e</sup>, la Ville de Paris et le Conseil régional d'Ile-de-France.



## Les élèves en entreprise

Rapprocher le monde scolaire des acteurs économiques. C'est l'objectif des **stages de découverte obligatoires que se doivent de réaliser les élèves de 3<sup>e</sup>**. Première ouverture au milieu professionnel, les recherches de stages n'en sont pas moins souvent très compliquées pour les élèves et leurs familles. Par manque d'information ou de réseau social ou professionnel, un nombre significatif de jeunes choisissent par défaut de se tourner vers les seules entreprises qu'ils connaissent et qui ne correspondent pas forcément à leurs centres d'intérêt.

C'est pourquoi la Mairie du 15<sup>e</sup> a décidé il y a quelques années de créer une **banque de données recensant les différentes offres de stages des entreprises de l'arrondissement. Plus de 4.000 d'entre elles sont sollicitées chaque automne**. La liste des PME-PMI ayant répondu favorablement est ensuite transmise aux établissements scolaires début décembre, afin que les élèves prennent directement contact avec les entreprises qui les intéressent.

## LE 15<sup>e</sup>, TERRE D'EXPÉRIMENTATION POUR LA LOGISTIQUE URBAINE

La Ville de Paris, en association avec Paris&Co et ses partenaires, a retenu 22 initiatives innovantes dans le cadre de l'appel à projets d'expérimentation « Logistique Urbaine Durable » dont le « Cluster logistique Ile-de-France » pour le projet qui va être déployé dans le 15<sup>e</sup>. L'originalité de cet appel à projets est de permettre le test en situation réelle de **solutions innovantes en matière de logistique urbaine** sur une durée maximale d'un an et de faire émerger des dispositifs reproductibles qui participeront à une amélioration de la logistique du dernier kilomètre et à la réduction de ses impacts négatifs.

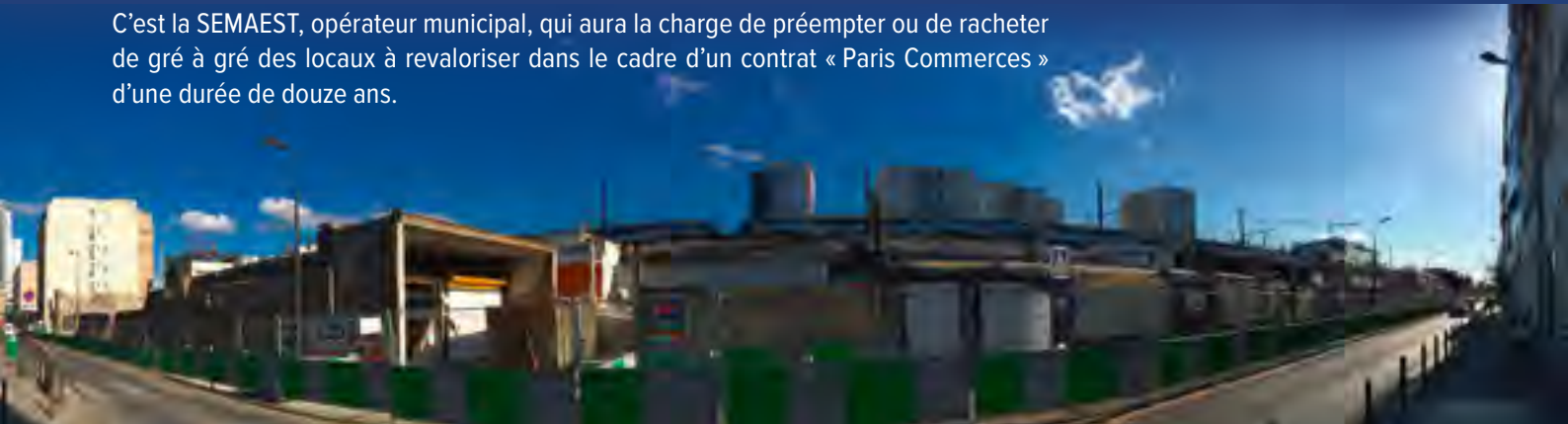
**Le Cluster logistique Ile-de-France va donc tester avec Ooshop** (filiale e-commerce de Carrefour) le plan hors crue pour une navette multimodale de livraison urbaine à l'aide

de caissons mobiles frigorifiques. Les caissons de produits alimentaires seront remplis la nuit dans un entrepôt de Villeneuve-la-Garenne, transférés au port de Gennevilliers sur une péniche qui accostera au port Victor dans le 15<sup>e</sup> puis grutés sur un petit camion au gaz naturel qui empruntera le périphérique pour les déposer au petit matin porte Brancion, sur une emprise inutilisée de 250 m<sup>2</sup> équipée de bornes de recharge électrique et d'un espace de repos pour les livreurs. De là, deux Kangoo électriques chargeront les bacs individuels et sillonneront le 15<sup>e</sup> pour livrer les clients, de 7h à 21h. **Sur six mois, 11.000 livraisons Ooshop se feront en électrique et éviteront 450 rotations de camions diesel** entre Villeneuve-la-Garenne et le 15<sup>e</sup>, comme c'est actuellement le cas.

## LE SECTEUR CASTAGNARY BIENTÔT REDYNAMISÉ

Certains quartiers parisiens voient leurs commerçants et artisans disparaître. C'est pour tenter d'enrayer ce phénomène qu'un **contrat de revitalisation artisanale et commerciale** bâti avec les Mairies d'arrondissement, les commerçants, les riverains et les associations locales des douze secteurs parisiens concernés a été mis en place. Dans le 15<sup>e</sup>, la rue Castagnary et une partie des rues Falguière et Brancion sont concernées par une densité commerciale faible, 14 commerces pour 1.000 habitants contre une moyenne parisienne de 28 commerces pour 1.000 habitants.

C'est la SEMAEST, opérateur municipal, qui aura la charge de préempter ou de racheter de gré à gré des locaux à revaloriser dans le cadre d'un contrat « Paris Commerces » d'une durée de douze ans.



### MARKS & SPENCER FERME À BEAUGRENELLE

Mauvaise nouvelle pour les 20 millions de clients qu'accueille chaque année le Centre commercial Beaugrenelle : après le départ de la Fnac, c'est à présent **au tour de Marks & Spencer de baisser le rideau**, une décision prise par la direction générale du groupe anglais qui détient en propre ce magasin et six autres à Paris et en province. Implanté sur quatre étages et 7.000 m<sup>2</sup>, Marks & Spencer Beaugrenelle devrait fermer l'essentiel de ses rayons (hormis M & S Food) au printemps.

### « LULU DANS MA RUE », C'EST POUR BIENTÔT



« Lulu dans ma rue », c'est un concept nouveau élaboré par Emmaüs-Défi, celui d'une **conciergerie de quartier** qui a vocation à améliorer la qualité de vie des riverains, grâce à un système simple et efficace de services de proximité, et à créer des emplois. C'est un bon outil de lutte contre le chômage des moins qualifiés qui offre des

opportunités professionnelles pour tous types de profils en s'appuyant sur le micro-entrepreneuriat. C'est dans le **quartier Commerce** que le premier « Lulu » du 15<sup>e</sup> s'installera, accompagné d'une **Lulu-mobile** qui sillonnera quelques mois les rues de l'arrondissement.

### LA GENDARMERIE NATIONALE RECRUTE

Les métiers de la gendarmerie sont excessivement variés, ce qui impose à cette administration de recruter tout au long de l'année des femmes et des hommes, âgés de 17 à 35 ans, dans les filières opérationnelles ou spécialisées, pour devenir officiers, sous-officiers ou volontaires.

Information sur [legendarmerierecrute.fr](http://legendarmerierecrute.fr) et au Centre d'Information et de Recrutement de la Gendarmerie : 01 86 56 25 53/54.

### LES SERVICES DES IMPÔTS SE RÉFORMENT

La Direction Générale des Finances Publiques a récemment engagé une démarche visant à réorganiser les structures de son réseau. L'objectif de cette mesure

est d'opérer un regroupement de structures pour mieux faire face à l'exécution de ses missions dans un contexte de réduction des effectifs. Des réorganisations qui doivent permettre de **fluidifier l'organisation des travaux et d'accroître la professionnalisation des équipes**. Dans le 15<sup>e</sup>, cette réflexion a conduit à fusionner en janvier les services des impôts particuliers (SIP) des quartiers Grenelle et Javel, situés désormais rue du général Beuret.

### OZANAM AU SERVICE DE TOUS !

Acteur associatif de l'économie sociale et solidaire créé en 1988 à l'initiative de la Conférence Saint-Vincent-de-Paul, **Ozanam participe activement à la réinsertion sociale et professionnelle de personnes très éloignées de l'emploi** en leur offrant du travail par le biais de missions ponctuelles et temporaires.

Ozanam assure les services du quotidien (ménage, repassage, gardiennage, manutention...) aux particuliers, entreprises, syndicats d'immeubles et associations. Orientés par Pôle emploi et des associations partenaires, les sala-

riés d'Ozanam sont mis à la disposition des clients et bénéficient d'un suivi et d'un accompagnement social.

Information : [ozanam15@orange.fr](mailto:ozanam15@orange.fr) et 01 55 76 98 99.

### LE « SUD-OUEST À PARIS »

C'est une première. Le 15<sup>e</sup> accueillera boulevard de Vaugirard, les vendredi 24, samedi 25 et dimanche 26 mars de 9h à 20h, un **marché alimentaire de grande envergure dédié aux produits du grand Sud-Ouest**. Plus de **60 producteurs des régions « Nouvelle-Aquitaine » et « Occitanie »** vendront en direct, sans intermédiaires, leurs meilleurs produits (confits, foie gras, fromages, viande, vins...). Une occasion unique de permettre aux petits et aux grands de goûter dans un esprit convivial et festif aux meilleurs produits fermiers.

Cette opération est organisée par la Mairie du 15<sup>e</sup>, **l'association des commerçants Village Pasteur-Vaugirard-Montparnasse** et une dizaine de chambres d'agriculture de l'Occitanie et de la Nouvelle-Aquitaine.



# UN PARC DES EXPOSITIONS NEW LOOK

Décidée en 2013 et entamée en 2015 pour une période de dix ans, la rénovation du Parc des Expositions, 35 hectares et sept millions de visiteurs annuels, répond à une demande ancienne des riverains, des élus mais aussi des organisateurs de salons qui est d'ouvrir cet espace exceptionnel sur la ville et de l'adapter aux nouvelles contraintes économiques.

Au programme : rénovation des halls les plus anciens, construction d'un centre de congrès de 5.200 places, de deux hôtels, d'un restaurant gastronomique agrémenté d'un potager et de commerces.

L'une des exigences de la Mairie du 15<sup>e</sup> portait aussi sur la refonte des flux logistiques afin de désengorger le quartier lors des gros salons. Des demandes qui ont été largement entendues par Viparis, l'exploitant du Parc. Chaque hall disposera bientôt de sa propre « terrasse logistique » et de nouveaux circuits intérieurs fluidifieront les mouvements des camions et les dissocieront des flux des visiteurs, empêchant par la même occasion le stationnement sur voie publique de norias de camions qui paralysent le quartier plusieurs fois par an.

La phase 1 des travaux s'achève au

printemps avec la reconfiguration de la grande allée centrale, une nouvelle façade pour le hall 1, la rénovation du hall 7 et la plantation de dizaines d'arbres. La phase 2 débutera quant à elle en juillet pour s'achever en 2019 avec la démolition-reconstruction des pavillons 6 et 8 et la création de deux hôtels en bordure de l'avenue de la porte de la Plaine.

De quoi redonner vie à cette partie du 15<sup>e</sup>, de la Seine à Brancion, qui a longtemps été oubliée mais qui est depuis quelques années en plein essor.



## TOUR TRIANGLE, AVIS FAVORABLE DE LA COMMISSION D'ENQUÊTE

Pas moins de 812 contributions ont été enregistrées dans le cadre de l'enquête publique organisée à l'automne dernier, dont celles de Philippe Goujon, député-maire du 15<sup>e</sup>, et de Jean-François Lamour, député du 15<sup>e</sup>-sud, toujours hostiles au projet. Las ! La commission d'enquête a fait fi de toutes les observations et émis un avis favorable au projet, néanmoins assorti de deux réserves liées à la consommation énergétique et aux risques de sécurité, ainsi que neuf recommandations.

## SUCCÈS POUR « INVENTONS LA MÉTROPOLE »

Lancé à l'automne 2016, l'appel à projets international lancé par la Métropole du Grand Paris « Inventons la Métropole » a recueilli plus de 400 dossiers pour les 59 sites proposés parmi lesquels cinq à Paris dont un dans le 15<sup>e</sup>, porte Brancion. La procédure de sélection est en cours et les lauréats seront annoncés à l'automne.



## ECO-RÉNOVONS EST DE RETOUR



Après un lancement fructueux en 2016, qui avait vu 161 candidats retenus

dans tout Paris totalisant plus de 11.000 logements, le 2<sup>e</sup> appel à candidatures du programme « Eco-rénovons » est ouvert jusqu'au 30 juin. L'objectif est de favoriser la rénovation énergétique des immeubles de logements privés afin de réduire l'impact environnemental, de lutter contre la précarité énergétique et de diminuer les factures énergétiques.

En 2016, 17 copropriétés du 15<sup>e</sup> ont été sélectionnées, représentant 34 bâtiments et 1.219 logements. Treize de ces ensembles immobiliers sont en phase d'audit, trois sont en voie de faire voter leur projet de travaux et une a voté ses travaux pour un montant de 4,5 millions, donnant droit à des aides financières publiques. Sept de ces copropriétés envisagent un projet de végétalisation.

Pour 2017, les copropriétés qui le souhaitent peuvent s'informer lors de la Quinzaine de l'éco-rénovation, jusqu'au 10 mars, et doivent ensuite candidater sur [ecorenovonsparis.fr](http://ecorenovonsparis.fr)

## FERMETURE DE L'HÉLIPORT, LES CHOSES AVANCENT !

**L'héliport de Paris-Issy génère des nuisances sonores et de la pollution atmosphérique** pour des dizaines de milliers d'habitants alentour. Il est incompréhensible qu'au moment où l'amélioration de la qualité de vie et la lutte contre la pollution sont au cœur même des préoccupations, encore près de **10.000 mouvements et plusieurs milliers de vols de transit** continuent à être autorisés chaque année, neutralisant un terrain de plus de six hectares en pleine ville !

Depuis les avancées enregistrées sous le précédent gouvernement (déviation des trajectoires de décollage et d'atterrissage, relèvement de l'altitude des vols, interdiction des hélicoptères monomoteurs, suppression des vols gouvernementaux...) et son engagement d'interdire les vols commer-

ciaux, engagement non tenu par le gouvernement actuel, la Ville de Paris a rejoint la position de la Mairie du 15<sup>e</sup>, proposant même d'anticiper le terme de la concession qui la lie à Aéroports de Paris afin d'aboutir à la fermeture complète de l'héliport.

Depuis quelques semaines, la situation s'est cependant dégradée pour les riverains de l'héliport. L'Etat a en effet décidé, à la suite du rejet par la DGAC de la demande du Ministère de la Défense de fermer l'héliport, potentiellement dangereux pour ses installations, d'en interdire le survol en repoussant les trajectoires au dessus des boulevards extérieurs, au détriment des riverains.

**La Municipalité du 15<sup>e</sup> a alors présenté un vœu au Conseil d'arron-**

**dissement du 16 janvier dernier rappelant au gouvernement son engagement premier de fermer l'héliport, à la Mairie centrale de mettre un terme à la concession et supprimant dans cette attente le survol des immeubles du 15<sup>e</sup>. Ce vœu a ensuite recueilli le vote unanime du Conseil de Paris, le 30 janvier.**

Le vote ainsi acquis, avancée spectaculaire pour la résolution définitive d'une telle atteinte insupportable à la tranquillité des habitants, doit à présent être suivi d'effet et permettre la mise en œuvre du projet que nous partageons avec la Mairie centrale d'**agrandissement du parc et du stade Suzanne Lenglen** en les reconfigurant, projet auquel seront naturellement associés les riverains et les usagers.

## LE RÉSEAU DE BUS BIENTÔT MODERNISÉ

La région Ile-de France, la Ville de Paris, le STIF et la RATP ont engagé la refonte du réseau des bus parisiens, vieux de 70 ans et désormais inadapté à l'évolution démographique des quartiers et à la modification des usages avec

l'apparition de nouveaux besoins en mobilité. L'objectif affiché étant de **décentraliser les 59 lignes parisiennes, dont 17 traversent le 15<sup>e</sup>, et de mieux desservir les arrondissements périphériques.**

Sollicitée par la région Ile-de-France et soucieuse de porter les remarques de ses administrés, la Mairie du 15<sup>e</sup> a largement consulté les Conseils de

quartier, les collectifs et les associations, puis transmis à Valérie Pécresse les nombreuses doléances des habitants (confort, ponctualité, accessibilité, renfort de l'offre, aménagements de voirie...). Un premier retour du STIF a été fait début 2017, répondant en bonne partie aux questions posées. **Le Maire du 15<sup>e</sup> étudie avec attention les modifications proposées et les soumettra aux habitants** pour une validation finale ensuite

transmise à la région Ile-de-France et au STIF.

Des réunions techniques se tiendront au printemps, à l'issue desquelles seront arrêtées les modifications définitives.

La refonte du réseau parisien se fera au milieu de l'année **2018** par le basculement instantané du réseau en une nuit seulement.





## PAS DE GARE FLUVIALE SUR L'ILE AUX CYGNES !

**Victoire pour la Mairie du 15<sup>e</sup> et les associations de riverains** qui contestaient d'une seule voix l'opportunité d'implanter sur l'île aux Cygnes une gare fluviale destinée à accompagner le développement des croisières touristiques sur la Seine, un projet porté depuis plus d'un an par l'organisme d'Etat Haropa-Ports de Paris qui aurait créé d'énormes nuisances pour

les riverains (bruit, pollution, risques de collisions entre navires de 135 m de long...), nonobstant la topographie inappropriée de l'île-aux-Cygnes, fragile bande de terre plantée au milieu de la Seine à l'endroit même où devrait être implanté dans quelques années un complexe balnéaire. Haropa s'est donc résigné à abandonner son projet de port touristique et à

se contenter des quatre points d'ancrage actuels, sur les berges de Seine, laissant tout de même entendre qu'un accroissement des rotations de bateaux n'était pas à exclure. Mais c'est un moindre mal pour la Mairie du 15<sup>e</sup> et les habitants du quartier Beaugrenelle.

## PLAN ANTI-VOITURES, PASSAGE EN FORCE DE LA MAIRIE DE PARIS

Fermée depuis juillet 2016, la voie express rive droite devait initialement donner lieu à une période d'observation de six mois, suivie d'un rapport chargé d'évaluer au printemps les avantages et inconvénients de cette décision

(en termes de pollution et de reports de circulation notamment) avant d'envisager des mesures complémentaires. Las ! **La Maire de Paris a annoncé en janvier de nouvelles mesures anti-voitures** dans le centre de Paris. Une initiative que n'a pas appréciée le Préfet de Police visiblement mis devant le fait accompli. Dans le même temps, un comité scientifique indépendant présidé par le professeur Pierre Carli mettait en évidence l'**augmentation de 50% de la pollution** due à la fermeture des voies sur berges, contrairement à l'objectif

affiché de la Ville de Paris de réduire les émissions de NOx et de particules, sans compter l'**augmentation de 10 à 92% des temps de parcours sur les quais hauts**, rive droite et rive gauche.

Une initiative, la fermeture des voies sur berges, qui aurait dû être prise non pas dans la précipitation mais à l'issue d'une période d'études et de concertation, comme le préconisaient sagement le Préfet de Police et nombre d'élus.

## LE CHEMIN DE LA TRAVERSE BIENTÔT MODIFIÉ

La « Traverse Brancion-Commerce » a été mise en service en 2013 et a, depuis, largement démontré son utilité. **Le 15<sup>e</sup> est le cinquième arrondissement à bénéficier de cette navette de proximité** visant à faciliter, sept jours sur sept, les déplacements locaux, notamment ceux demandant une marche à pied prolongée et pénible pour les personnes âgées, les personnes accompagnées de jeunes enfants et les personnes handicapées.

C'est à la suite d'une évaluation menée par la Mairie du 15<sup>e</sup>, en concertation avec les associations, les Conseils de quartier concernés et les collectifs de riverains, qu'il a été décidé de **modifier légèrement le parcours**, afin de l'adapter au mieux aux demandes et de le faire passer de 8km à 8,5 km. Actée par les services techniques fin 2016, cette évolution sera effective **courant 2017**. **La boucle de la Porte de Versailles sera supprimée, afin de permettre la desserte des stations Pasteur et Vaugirard et trois arrêts seront créés sur ce nouveau tronçon. Un arrêt sera également créé rue Thureau Danguin** afin de renforcer la desserte des habitants de la porte de la Plaine.







## LES "PARISCULTEURS" DANS LE 15<sup>e</sup>

L'appel à projets « les Parisculteurs », dont les résultats ont été annoncés récemment, va permettre de **végétaliser 33 sites** appartenant à la Ville de Paris et ses partenaires. **Quatre d'entre eux sont situés dans le 15<sup>e</sup>** et accueilleront des projets d'agriculture urbaine.

- **La résidence Gecina, située au carrefour des rues Lourmel et Cévennes**, accueillera un projet porté par l'entreprise de paysage Mugo, qui prévoit la création d'une ferme protéiforme de 3.400 m<sup>2</sup>, à la fois potager associatif, verger, houblonnière et champ de fleurs à couper.

La production sera transformée en tisanes, jus et bière « de Lourmel », tandis que les fleurs seront vendues à l'Atelier Boucicaut de Mugo. Une mini-ferme pédagogique et un espace de convivialité sont également prévus. Les résidents seront étroitement associés au projet par le bailleur.

- **L'ensemble Gécina de la rue du Docteur Roux** accueillera également un projet diversifié, porté par Tisanes Urbaines et Coloco en partenariat avec la future Villa M.

Les espaces paysagers extérieurs seront intégralement remodelés, accueilleront de nouveaux jeux pour enfants, un espace de street-wor-kout, un potager participatif à l'attention des résidents et une exploitation productive de tisanes, destinées à la Villa M. Des ruches sont également envisagées en toiture. Des animations pourront être organisées en lien avec le futur club des jardiniers, qui doit se constituer.

- **Le réservoir d'eau non potable de Grenelle**, situé rue de l'Abbé Groult, a été retenu pour accueillir une ferme aquaponique. Ce système d'agriculture repose sur l'interaction entre un élevage de poissons de 400 m<sup>2</sup> et une surface maraîchère de 1.500 m<sup>2</sup>, les poissons produisant les nutriments nécessaires à la croissance des végétaux.

La Mairie du 15<sup>e</sup> s'était fortement mobilisée aux côtés des riverains pour préserver le réservoir de Grenelle – qui était menacé de destruction par un projet immobilier – et sera donc attentive à ce que ce projet soit respectueux de son environnement immédiat.

- **Les jardinières de la ZAC Boucicaut**, situées le long de la rue Lacordaire, sont aujourd'hui insuffisamment entretenues et valorisées. Elogie, propriétaire du site, les mettra donc à la disposition du paysagiste Mugo, qui y créera un lieu de découverte accessible aux habitants, présentant différentes palettes du végétal : jardin en fleurs, bocage de céréales et légumineuses, arbres fruitiers, espace évolutif dédié à des expositions de land art, prés accueillant des ateliers dédiés à l'agroécologie.

Des réunions publiques seront organisées au printemps afin de présenter les projets au public et de recueillir avis et propositions.





## L'« ARC VERT » PREND FORME

Parmi les grands projets de la mandature figure la réalisation d'un « arc vert » structurant de six kilomètres allant du parc Georges Brassens au pôle Montparnasse, en passant par la coulée verte, l'aménagement des voies sur berges et les « fermiers généraux ». **Après la place Cambronne**, dont le budget est à présent bouclé avec le vote au budget participatif des crédits nécessaires à son réaménagement, **c'est le tronçon Pasteur-Vaugirard qui est à présent à l'étude** grâce, là encore, au déblocage des crédits du budget participatif qui vont permettre son amélioration. Une visite sur site et une réunion technique organisées en janvier par le Maire ont permis de fixer les grandes priorités aux services techniques qui présenteront leurs premières esquisses au printemps avant de les soumettre à l'avis des riverains à l'automne.

## UN PANACHE INOFFENSIF

Les deux chaufferies du 15<sup>e</sup> gérées par la Compagnie Parisienne de Chauffage Urbain (CPCU) ont consommé du fioul pendant des années, entraînant des épisodes ponctuels de pollution (boulettes de suie rue Pitard, pluie noire rue Emeriau). En 2015 et 2016, ces deux chaufferies ont fait l'objet de lourds travaux qui ont conduit à **remplacer les chaudières au fioul par des chaudières au gaz naturel**, pour six d'entre elles, **et aux huiles végétales issues de colza pour deux autres**, permettant ainsi à la CPCU d'atteindre **les 50% d'énergies renouvelables** et de récupération pour ses installations.



Si l'utilisation de ces nouveaux combustibles s'accompagne d'une diminution très importante des émissions de polluants atmosphériques, elle n'en laisse rien paraître car le gaz naturel produit lors de la combustion plus de vapeur d'eau que n'en produisait la combustion du fuel, générant ainsi, lorsqu'il fait froid, un énorme panache blanc qui inquiète les riverains. Ceux-ci ont ainsi l'impression désagréable de vivre dans un environnement plus pollué, ce qui n'est pas le cas, bien au contraire. **Depuis 2016, les émissions de poussières ont ainsi diminué de 90%, celles de dioxyde de soufre de 98%, d'oxyde d'azote de 85% et de CO<sup>2</sup> de 25%.**

## Distinction

Le Maire du 15<sup>e</sup> a remis en début d'année la médaille agricole à trois agents municipaux : **Catherine Morino, Frédéric Girard et Jean-Pierre Langouët** qui entretiennent depuis des années les vignes du parc Georges Brassens.



## COMPOSTEZ !



Le 15<sup>e</sup> compte à présent **36 sites de compostage** après l'inauguration du dispositif implanté 210 rue de Vaugirard dans le centre d'hébergement et de stabilisation Valgiros géré par l'association « Aux captifs, la Libération ».

## DEUX DÉFIBRILLATEURS À CITROËN

Deux défibrillateurs cardiaques accessibles à tous viennent d'être installés dans le parc André Citroën. Une trentaine d'agents municipaux (espaces verts et sécurité) travaillant à proximité ont été formés à leur utilisation.



## TROIS ÉCO-POINTS MOBILES DANS LE 15<sup>e</sup>



Le projet des éco-points mobiles, présenté aux Parisiens lors du budget participatif 2014, a remporté un bon nombre de suffrages. **Les éco-points mobiles sont destinés à recueillir les petits encombrants des Parisiens**, afin de favoriser leur recyclage et leur réemploi par l'intermédiaire de filières adaptées. Ils sont composés de véhicules légers avec une remorque dépliant étudiée pour recevoir les différents types de déchets : des textiles, des piles, du petit électroménager, du matériel informatique, de la vaisselle. Guidés par des agents municipaux, les Parisiens peuvent aussi être conseillés et encouragés dans leurs pratiques quotidiennes de tri.

Dans le 15<sup>e</sup>, le dépôt est possible le matin de 9h à 13h aux endroits et jours suivants :

- Square Desaix** (rue Leroi-Gourhan) le 1<sup>er</sup> vendredi du mois.
- Mairie du 15<sup>e</sup>** (parvis) : le 1<sup>er</sup> jeudi du mois.
- Marché Cervantès** (place Kandinsky) : le 4<sup>e</sup> mercredi du mois.

## LETTRE D'INFORMATION DE LA MAIRIE : ABONNEZ-VOUS !

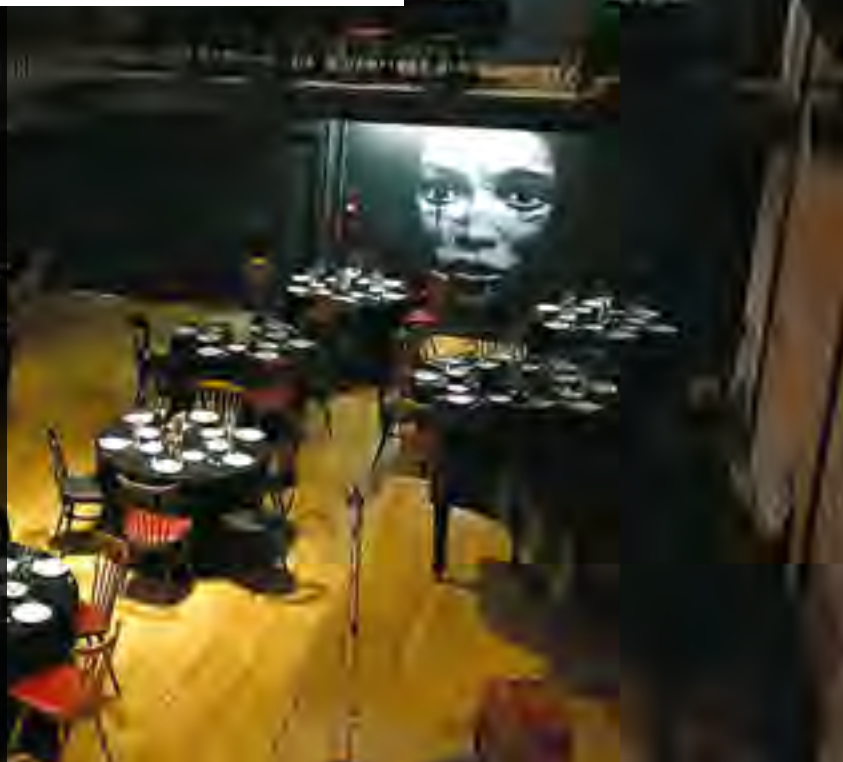
RECEVEZ CHAQUE SEMAINE PAR EMAIL LA LETTRE D'INFORMATION DE LA MAIRIE DU 15<sup>e</sup>

INSCRIPTION SUR [MAIRIE15.PARIS.FR](http://MAIRIE15.PARIS.FR)



## LE BAL BLOMET ROUVRE SES PORTES

C'est fin mars que cet ancien haut lieu du Montparnasse des Années Folles, fermé il y a plus de dix ans, rouvrira ses portes après d'énormes travaux de rénovation qui ont duré plus de quatre ans et valent à son propriétaire qui les a financés en quasi-totalité (à l'exception d'une subvention du Conseil Régional d'Ile-de-France) les honneurs d'une presse unanime. **Doté d'un restaurant, d'une salle de spectacles de 240 places et d'appartements destinés aux artistes étrangers en visite à Paris, ce cabaret entend recréer l'esprit du Montparnasse** du siècle passé lorsque se croisaient Joséphine Baker, Sidney Bechet, Maurice Chevalier ou encore Jenny Alpha dont une place porte désormais le nom dans le 15<sup>e</sup>.



### LE CIRQUE BORSMANN-MORENO S'INSTALLE DANS LE 15<sup>e</sup>

C'est à l'été que le 15<sup>e</sup> accueillera ce cirque, célèbre pour ses acrobates, ses dompteurs de fauves et ses clowns, **animé depuis sept générations par la famille Borsmann**. Les chapiteaux, les roulottes et les cages des animaux quitteront alors le 19<sup>e</sup> arrondissement et s'installeront sur une partie du square Carlo Sarrazzettes, entre France-Télévisions et les futurs studios de BFM et RMC. Une arrivée saluée par la Mairie du 15<sup>e</sup> qui a demandé le remplacement des arbres qui seront abattus pour rendre cette implantation possible.



### LE MUSÉE MENDJISKY FERME SES PORTES

C'est fin 2016 que ce musée privé, inauguré en 2014, a hélas fermé ses portes en raison de difficultés financières. Installé dans un superbe immeuble de Mallet-Stevens du square de Vergennes, à proximité de la rue de Vaugirard, ce musée contribuait au rayonnement culturel de l'arrondissement avec une programmation consacrée aux **artistes de l'Ecole de Paris**.

### LES JO À BUFFON

C'est dans le cadre de la Semaine olympique organisée par le Conseil régional d'Ile-de-France que **le lycée Buffon a accueilli en janvier plusieurs athlètes de haut niveau**, notamment la vice-championne olympique de boxe, Sarah Ourahmoune et Emmeline Ndongue, vice-championne olympique de basket.



### OUSMANE SOW À L'HONNEUR

Le sculpteur sénégalais, décédé en décembre, travaillait et vivait dans le 15<sup>e</sup>, rue des Entrepreneurs. C'est pour rendre hommage à cet artiste international renommé, membre de l'Académie des Beaux-Arts, auteur entre autres d'une **célèbre exposition éphémère sur le pont des Arts**, en 1999, qui avait attiré plus de trois millions de visiteurs, que Philippe Goujon a fait adopter un vœu au Conseil d'arrondissement et au Conseil de Paris demandant qu'un lieu lui soit dédié dans le 15<sup>e</sup>.



### L'ECOLE KOENIG SOUFFLE SES TRENTE BOUGIES

C'est fin 2016 que l'Ecole Koenig a célébré son 30<sup>e</sup> anniversaire. Créé à l'initiative de Joan Koenig, cet établissement privé était à l'origine un **conservatoire américain de musique et de théâtre**. Très vite, le succès aidant, une école maternelle bilingue et musicale a été créée avec d'abord une classe, puis deux avant d'accueillir aujourd'hui près de 400 jeunes élèves. Les parents sont séduits par l'ouverture intellectuelle et la richesse culturelle que transmettent les enseignants, persuadés que c'est dès le plus jeune âge que les enfants doivent découvrir la musique.

### DEUX PISCINES BIENTÔT RÉNOVÉES

Les établissements Blomet et Mourlon offriront enfin dans quelques temps un visage plus présentable. La piscine Mourlon, fermée depuis fin 2016, a engagé des travaux de rénovation complète (réorganisation intérieure, mises aux normes, accessibilité-handicapés...) qui s'achèveront début 2018. Aussitôt après, ce sera au tour de Blomet, à la fois piscine et bains-douches, d'engager des travaux de même nature qui s'échelonneront sur plus d'un an : mise aux normes, hygiène, isolation, accueil des usagers.



# BUDGET PARTICIPATIF

## 4<sup>e</sup> ÉDITION !



commission de validation qui se réunira fin juin, présidée par le Maire du 15<sup>e</sup> et l'adjointe à la Maire de Paris chargée de la démocratie locale.

**Les habitants pourront voter du vendredi 15 septembre au dimanche 1<sup>er</sup> octobre** soit sur [budgetparticipatif.paris.fr](http://budgetparticipatif.paris.fr) soit en se rendant dans un des équipements municipaux équipés d'urnes « physiques » (Mairie du 15<sup>e</sup>, Kiosque citoyen, Maison des Associations, Espace Jeunesse Paris 15, gymnases, bibliothèques...). Un triporteur électrique équipé d'une urne et d'un ordinateur connecté à Internet sillonnera également les quartiers pour enregistrer les votes des habitants.

Mis en place à Paris en 2014, le budget participatif s'inscrit dans une volonté de développer la démocratie locale et de donner aux Parisiens la possibilité de participer eux-mêmes à l'élaboration du budget d'investissement de leur ville et de leur arrondissement à hauteur de 5% du montant total des investissements programmés pour la mandature 2014/2020, soit 426 millions d'euros.

**En 2017, le 15<sup>e</sup> dispose de 5,9 millions** lui permettant de financer les projets qui auront été majoritairement choisis par ses habitants.

Cette année, à l'issue de la période d'idéation qui s'est achevée le 21 février, **200 projets d'intérêt local ont été déposés dans le 15<sup>e</sup>**, en faisant l'arrondissement le plus prolifique, et 2.447 à l'échelon parisien. Retrouvez-les sur [mairie15.paris.fr](http://mairie15.paris.fr). Six réunions d'idéation se sont tenues en février : quatre dans le cadre des Conseils de quartier, une dans le cadre d'un panel de jeunes représentatifs de l'arrondissement, une avec les bénévoles et les salariés de la régie de quartier Vaugirard.

Les 200 projets vont faire l'objet d'une instruction juridique et technique par les services de la Ville de Paris et seront retenus ou rejetés en fonction des critères appliqués les années passées (investissement, intérêt général, espace public ou bâtiments municipaux, etc...). Des ateliers de co-construction seront par ailleurs organisés jusqu'en avril à l'échelon parisien mais aussi au niveau local afin de fusionner des projets assez similaires.

Les projets pré-sélectionnés feront ensuite l'objet d'un passage en



## LE SERVICE CIVIQUE AU SERVICE DES ASSOCIATIONS

Ils sont chaque année plus nombreux à s'engager dans ce dispositif créé en 2010 et destiné à favoriser l'engagement des jeunes de 16 à 25 ans dans des missions d'intérêt général et à favoriser la mixité sociale et la cohésion nationale. Le service Civique offre aussi l'opportunité de vivre une expérience formatrice et valorisante. **Une multitude de missions sont ainsi offertes aux jeunes dans les domaines de la solidarité, du sport, de la protection de l'environnement, de l'éducation, de l'humanitaire...**

**Les associations, comme les collectivités territoriales, peuvent accueillir des Volontaires du Service Civique** sur des périodes de six à douze mois, à raison de 24 heures par semaine. Une indemnité de 467 €, financée par l'Etat, est versée au Volontaire, complétée par une aide financière (environ 106 €) ou en nature octroyée par la structure d'accueil.

Information : [service-civique.gouv.fr](http://service-civique.gouv.fr)



## Elle nous a quittés

Corinne Lucas, conseillère d'arrondissement du 15<sup>e</sup> sous la précédente mandature, est décédée en février. Diplômée de l'Ecole Polytechnique, titulaire d'un Master en physique nucléaire, elle s'était très tôt orientée vers le monde de l'entreprise et avait fait carrière chez Gemalto. Passionnée de politique, elle avait en tant qu'élève engagé, entre 2008 et 2014, des réformes de modernisation des services de la Mairie du 15<sup>e</sup>.



Conformément à la loi sur le financement des campagnes électorales qui encadre rigoureusement la communication publique pendant l'année qui précède un scrutin, les groupes politiques de la majorité et de l'opposition du conseil du 15<sup>e</sup> arrondissement suspendent la publication de leurs tribunes libres respectives jusqu'à l'élection législative des 11 et 18 juin prochains.

## 3<sup>e</sup> printemps des arts

Cette troisième édition du Printemps des Arts du 15<sup>e</sup> a pour ambition d'être pendant trois week-ends, dans des secteurs différents de l'arrondissement, une véritable fête de la culture et des arts.

En effet, fort de très nombreux artistes (peintres, sculpteurs, photographes, musiciens, acteurs, ...) et d'équipements culturels municipaux et privés de grande qualité, notre arrondissement se devait de mettre à l'honneur tous et toutes et de faire découvrir ou redécouvrir cette richesse à nos concitoyens.

Durant ces trois week-ends et à partir d'un point central par secteur, vous pourrez visiter des ateliers d'artistes et des galeries, écouter des concerts et profiter de nombreux spectacles organisés dans des lieux aussi divers que les bibliothèques municipales, les librairies, les cafés.

Chacun au gré de ses envies organisera son parcours et profitera de moments de découverte dans une ambiance chaleureuse.

### CALENDRIER

**Samedi 18 - dimanche 19 Mars 2017 - Place Beuret**

**Samedi 25 - dimanche 26 Mars 2017 - Place Jacques Marette**

**Samedi 1<sup>er</sup> - dimanche 2 Avril 2017 - Balard (Jardin Blanc)**

### PROGRAMME DE CHAQUE WEEK-END

#### Samedi 14h00 à 20h00

Permanence au stand d'orientation et présentation d'activités et de spectacles vivants divers (Concerts - Théâtre - Lectures publiques - Dédicaces).

#### Dimanche 12h30 à 17h00

##### Apéritif concert

Permanence au stand d'orientation et présentation d'activités et de spectacles vivants divers (Concerts - Théâtre - Lectures publiques - Dédicaces).

Suivez-nous !



## Théâtre

### THEO-THEATRE

20 rue Théodore DECK

#### LYSISTRATA

Comédie burlesque  
d'Aristophane

Les femmes de Grèce décident de faire la grève du sexe.

Sidonie Gaumy, Lucile Marmignon, Noémie Zard, Felicien Courbier, Camille Taquoy, Julien Commo.

Réservations : 01 45 54 00 16

8 octobre au 29 avril 2017

Les samedis à 19h00



### THEATRE FALGUIERE

55 rue de la Procession

#### DE L'AIR!

De et avec

Laurent Balay

Une série de portraits incisifs et hauts en couleur...

Une bouffée d'oxygène !

15 €

Réservations : 01 56 58 02 32

Jeudi 20h30, dimanche 15h30

à partir du 9 février



#### QUELQUE PART AU-DESSUS DU SILENCE- LITTLE HOUSE

Nicolas Maloufi - Bettina Masson

10 et 17 mars à 20h30

### THEATRE SAINT-LEON

11 place du Cardinal Amette

#### ELLE EST A VOUS - OPERETTE DE MAURICE YVAIN ET ANDRE BARDE

Le bonheur, c'est simple comme un coup de pouët-pouët avec la troupe amateur des Palétuviens !

Avec *Elle est à vous*, composée en 1929 par Maurice Yvain (1891 -1965), laissez-vous entrainer par un rythme musical varié et parfois jazzy, ainsi que par la bonne humeur communicative du livret d'André Barde, grand parolier de la chanson française. Si le bonheur n'est pas toujours dans le pré, il est à coup sûr dans ce pouët-pouët entraînant des Années Folles !

*Au profit de l'association « Elus locaux contre le sida » et l'épicerie solidaire « Au petit plus ».*

22, 23 mars à 20h30 - 24 mars à 15h30 et 20h30 - 26 mars à 15h30

- 15 % SUR PRÉSENTATION D'INFO15

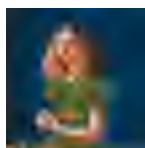
Réservations : [www.paletuviens.fr](http://www.paletuviens.fr)



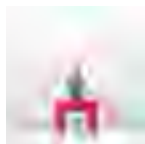
## Exposition

**Galerie Esther Woerdehoff**  
36 rue Falguière

**ELENE USDIN**  
**LES HABITANTS**  
01.03 - 25.03.2016



**GUILLAUME MARTIAL**  
**FOOTLIGHTS**  
**MOIS DE LA PHOTO**  
**DU GRAND PARIS**  
04.04 - 06.05.2017



09 51 51 24 50 - [www.ewgalerie.com](http://www.ewgalerie.com)

**GALERIE QUARTIER D'ART**  
1 rue Balard

**EXPO D'HIVER, LUMIERE DU VERRE**

Exposition de vitraux originaux créés par Brigitte Sibille

Du 15 février au 31 mars  
(sauf du 8 au 15 mars)  
jeudi 16h-19h, vendredi  
14h-19h, samedi 10h-13h  
et dimanche 17h-21h  
& sur rdv au 06 06 95 00 95.



## Conférence

**Mairie du 15<sup>e</sup>**  
31 rue Péclet - Salle Vaugirard

**Conférences de la Société historique et archéologique du 15<sup>e</sup>**

« **Sextius Michel (1827-1906), Maire du 15<sup>e</sup> et fervent occitaniste** »  
Par Pierre Martial, membre de la Société historique et archéologique du Périgord  
Mercredi 8 mars à 18h  
Entrée libre

**Conférences des Mardis de l'histoire**

**Les petits métiers des rues d'autrefois**  
7 mars 2017 - 16h-17h30

## GRAND SALON DE LA GÉNÉALOGIE

60 associations, 12 auteurs et 11 organismes divers au service du grand public. Plus d'infos sur [www.salondegenealogie.com](http://www.salondegenealogie.com)  
10-11 mars 2017 - 10h-20h le vendredi et 10h-17h le samedi  
Entrée libre

## Bibliothèques

**Bibliothèque Andrée Chedid**  
36 rue Emeriau

**Vendredi 3 mars à 19h** : Conférence - La Phénoménologie du son : « Comment le son devient musique? » par Renaud Grandemange dans le cadre du partenariat avec le conservatoire Frédéric Chopin.

**Samedi 11 mars à 16h** : Dictée

**Jedi 16 mars à 19h** : Rencontre poésie avec Ismaël Savadogo et Tanella Boni

**Vendredi 24 mars à 19h** : Conférence - La Phénoménologie du son : Comment le son devient musique? » par Renaud Grandemange dans le cadre du partenariat avec le conservatoire Frédéric Chopin

**Samedi 1<sup>er</sup> avril à 15h** : Concert hautbois et guitare

**Samedi 8 avril à 16h** : Concert de Musique iranienne par Setâr

**Bibliothèque Vaugirard**  
154 rue Lecourbe

**Samedi 11 mars à 16h** : Rencontre avec les auteurs de premiers romans sélectionnés par les lecteurs et les bibliothécaires (réservation conseillée)

**Jedi 23 mars à 19h** : Pièce de théâtre « Des maux d'amour : d'après six contes de Guy de Maupassant » (sur réservation)

**Jedi 20 avril à 19h** : Rencontre avec les philosophes Adèle van Reeth et Eric Fiat pour leur livre « La pudeur »

**Médiathèque Marguerite Yourcenar**  
41 rue d'Alleray

**Vendredi 10 mars à 19h** : Rencontre Marguerite Yourcenar lue par Les Livreurs (dans la limite des places disponibles)

**Samedi 18 mars à 11h** : L'heure musicale

**Vendredi 24 mars à 19h** : Regards sur Marguerite Yourcenar (dans la limite des places disponibles)

**Samedi 1<sup>er</sup> avril à 11h** : P'tit déj' littéraire de 15 à 115 ans

**Samedi 8 avril à 15h** : Le goût du doc : projection du film documentaire « Bernadette Lafont, exactement » de André S. Labarthe et Estelle Fredet

**Samedi 29 avril à 11h** : L'heure musicale

**Bibliothèque Gutenberg**  
8 rue de la Montagne d'Aulas

**Samedi 11 mars à 15h** : Rencontre/débat sur « Liberté d'expression ici et ailleurs »

**Samedi 1<sup>er</sup> avril à 16h** : Concert de samba brésilienne

**Vendredi 26 avril à 16h** : Concert de guitare dans le cadre du partenariat avec le conservatoire Frédéric Chopin

## Conservatoire Frédéric Chopin

47 rue Bague

**Mercredi 1<sup>er</sup> mars à 19h15** : Carte blanche entre le Conservatoire et le conservatoire associatif Marietta Alboni

**Mercredi 8 mars à 20h** : Le combat des chefs - classe de percussion

**Vendredi 10 mars à 20h** : Orchestre et harpe : Vivaldi, Haendel, Elgar, Romain Dumas (réservation conseillée)

**Samedi 11 mars à 13h30** : Joutes du déchiffrage - Piano

**Mardi 14 mars à 20h** : Concert CEM - Piano

**Jedi 16 mars à 20h30** : Les étangs de Corot - Classe de guitare

**Mercredi 22 mars à 20h** : Pièces à danser

**Mercredi 29 mars à 20h** : Mini-récital de la classe de chant

**Vendredi 31 mars à 20h** : Così fan tutte

**Samedi 1<sup>er</sup> avril à 20h** : Così fan tutte

**Vendredi 21 avril à 20h** : Concert Orchestre Jeunes Percussionnistes de Paris

**Mardi 25 avril à 20h** : Pièce de théâtre « Sainte Jeanne des abattoirs » de Bertold Brecht

**Jedi 27 avril à 20h30** : Concert CEM - Pian



# PROGRAMME

## PRINTEMPS DES ARTS

SAMEDI 18  
ET DIMANCHE 19 MARS  
PLACE DU GÉNÉRAL BEURET

SAMEDI 25  
ET DIMANCHE 26 MARS  
PLACE JACQUES MARETTE

SAMEDI 1<sup>er</sup>  
ET DIMANCHE 2 AVRIL  
BALARD (JARDIN BLANC)

### PROGRAMME :

SAMEDI 14H00 À 20H00

DIMANCHE 12H30 À 17H00

PERMANENCE AU STAND D'ORIENTATION  
PRÉSENTATION D'ACTIVITÉS ET  
DE SPECTACLES VIVANTS DIVERS  
(CONCERTS - THÉÂTRE - LECTURES  
PUBLIQUES - DÉDICACES)

APÉRITIF CONCERT LE DIMANCHE  
(À 12H30)

## FÊTE DES FAMILLES

MAIRIE DU 15<sup>e</sup>  
PARVIS  
ET  
SQUARE ADOLPHE  
CHÉRIOUX

SAMEDI 29 AVRIL  
10H À 18H

STANDS  
VIDE-GRENIER  
PUÉRICULTURE  
ANIMATIONS

## FÊTE DE LA BRETAGNE

MAIRIE DU 15<sup>e</sup>  
PARVIS

SAMEDI 20 ET  
DIMANCHE 21 MAI  
DE 10H À 21H

CONCERTS, DANSES,  
EXPOSITIONS, ANIMATIONS  
POUR LES ENFANTS,  
NOMBREUX STANDS  
DE RESTAURATION ET DE  
PRODUITS TYPIQUES,  
CRÉATION ARTISTIQUE,  
DÉFENSE DU PATRIMOINE

