

# #43 INFO QUINZE

MARS  
AVRIL  
MAI  
2020



MAGAZINE D'INFORMATION DE LA MAIRIE DU 15<sup>E</sup>

## PARIS EXPO POURSUIT SA MUE



UN REVE DEVENU  
RÉALITÉ

LES ANCIENS  
BAINS-DOUCHES  
ONT ROUVERT

RÉDUIRE LE FOSSÉ  
NUMÉRIQUE



## Sommaire

LA MAIRIE  
À VOTRE SERVICE /2

LE VOTE  
PAR PROCURATION /3

TOUT EN IMAGES /4

SÉCURITÉ /5

VIE ÉCONOMIQUE /6

FAMILLE /8

SOLIDARITÉ /11

CADRE DE VIE /12

URBANISME /18

DÉMOCRATIE  
LOCALE /20

LOISIRS /21

RENDEZ-VOUS /22

Conformément à la loi sur le financement des campagnes électorales qui encadre rigoureusement la communication publique pendant les six mois qui précèdent un scrutin, le Maire du 15<sup>e</sup> suspend son éditorial et les groupes politiques de la majorité et de l'opposition du conseil du 15<sup>e</sup> arrondissement suspendent la publication de leurs tribunes libres respectives jusqu'à l'élection municipale des 15 et 22 mars 2020.

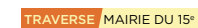
## Pratique !

MAIRIE DU 15<sup>e</sup>  
31 rue Pécelet  
Tél : 3975

ACCÈS À LA MAIRIE

 **12 VAUGIRARD**

 **39 70 80 88**

 **TRAVERSE MAIRIE DU 15<sup>e</sup>**

HORAIRES D'OUVERTURE

Du lundi au vendredi  
de 8h30 à 17h  
Nocturne jusqu'à 19h30 le jeudi

PERMANENCE D'ÉTAT CIVIL

(uniquement déclarations  
de naissances ou de décès)  
le samedi de 9h à 12h30

PERMANENCES D'AVOCATS  
GÉNÉRALISTE ET DROIT

DU TRAVAIL :  
Mardi de 9h à 12h  
(Aile Blomet rez-de-chaussée) –  
Bureaux A et B  
Les prises de rendez-vous se  
font en ligne depuis le 15  
janvier 2019 sur le site de la  
Mairie [www.mairie15.paris.fr/](http://www.mairie15.paris.fr/)  
rendez-vous en ligne ou bien sur  
le site de  
[www.paris.fr](http://www.paris.fr)  
Renseignements auprès du  
Service de l'Accueil au 01 55 76  
75 59

ACCUEIL DU PUBLIC

SERVICE D'ACCUEIL  
Tél : 01 55 76 75 59

SERVICE ÉTAT CIVIL

Du lundi au vendredi  
de 8h30 à 17h  
Le jeudi jusqu'à 19h30  
Le samedi de 9h à 12h30  
(uniquement déclarations  
de naissances ou de décès)  
Tél : 3975

SERVICE DES ÉLECTIONS

Du lundi au vendredi  
de 8h30 à 17h  
Le jeudi jusqu'à 19h30  
Tél : 3975

SERVICE DES AFFAIRES  
GÉNÉRALES, RELAIS  
INFORMATION LOGEMENT  
ET HABITAT

Du lundi au vendredi de 8h30  
à 17h, le jeudi jusqu'à 19h30  
Tél : 3975

SERVICE ENFANCE, FAMILLE,  
JEUNESSE, RELAIS  
INFORMATION FAMILLES

Du lundi au vendredi de 8h30  
à 17h, le jeudi jusqu'à 19h30  
Tél : 3975

SERVICE DES CARTES  
NATIONALES D'IDENTITÉ  
ET DES PASSEPORTS

Du lundi au vendredi de 8h30 à  
17h le jeudi jusqu'à 19h30  
Tél : 3975 Pour les demandes de  
passeports et de cartes nationales  
d'identité, vous devez prendre  
rendez-vous sur [www.paris.fr](http://www.paris.fr) ou  
par téléphone 01 58 80 80 80

AUTRES SERVICES

CENTRE D'ACTION SOCIALE

3 place Adolphe Chérioux  
Du lundi au vendredi  
de 8h30 à 17h  
Tél : 01 56 56 23 15

CAISSE DES ECOLES

154 rue Lecourbe  
Tél : 01 53 68 96 68  
Métro : Vaugirard  
Du lundi au vendredi de 9h à  
12h et de 14h à 16h30 (guichet)  
Du 1<sup>er</sup> juin au 31 août de 9h à  
16h30 (calcul des tarifs)  
[portail@cde15.fr](mailto:portail@cde15.fr)

TRIBUNAL DE PARIS

29-45 Avenue de la porte de  
Clichy  
75017 Paris  
Tél : 01 44 32 51 51  
Du lundi au vendredi de 8h30  
à 18h00 et le samedi de 8h30 à  
15h00.  
Fermé le dimanche.  
Accès : Station Porte de Clichy  
Métro : 13, RER C,  
BUS : PC3/54/74/138/ 173/528  
[www.tribunal-de-paris.justice.fr](http://www.tribunal-de-paris.justice.fr)  
La publication d'un décret publié  
au JO du 2 décembre 2017 crée  
le Tribunal  
d'instance de Paris et supprime  
les tribunaux d'instance des 20  
arrondissements.  
Ainsi, depuis le 8 juin 2018 au  
soir, le tribunal d'instance du  
15<sup>e</sup> est définitivement fermé et  
les demandes seront portées

uniquement devant l'unique tri-  
bunal d'instance de Paris, seul  
compétent sur l'ensemble de la  
Ville de Paris.

DÉCHETTERIE

Quai d'Issy-les-Moulineaux sous  
l'échangeur du quai d'Issy du  
périphérique, voie AD15  
Tél. : 01 45 45 86 00  
Accueil téléphonique du lundi  
au vendredi de 7h à 19h

NUMÉROS UTILES

SAMU : 15  
Pompiers : 18  
Police secours : 17  
SOS Médecins :  
01 47 07 77 77  
Centre antipoison :  
01 40 05 48 48  
Urgences médicales :  
01 53 94 94 94

Directeur de la publication :

Thierry Ragu

Rédacteurs :

Alexandre Dié, Ombeline Sterlin,  
Loïc Joly, Quentin Mongermont,  
Pierre Péan

Direction artistique et montage :

Guillaume Cognée, Manel Adlani

Impression :

IMPRIMERIE DE COMPIEGNE

189 rue d'Aubervilliers

75018 PARIS

Tirage : 145 000 exemplaires

Info Quinze est imprimé avec un  
papier recyclé et responsable Eural  
Offset qui limite considérablement  
l'impact sur l'environnement.

# Le vote par procuration



## Pourquoi voter par procuration ?

Vacances, obligations professionnelles ou familiales, changement d'adresse, raisons de santé, incapacité physique... autant de motifs qui peuvent vous empêcher de vous rendre le jour des élections, dans votre bureau de vote.

## Quand établir une procuration ?

Une procuration peut être établie jusqu'au jour du scrutin, mais le mandataire risque alors de ne pas pouvoir voter si la Mairie d'arrondissement ne l'a pas reçue à temps. Il est recommandé d'effectuer la démarche au plus tard quelques jours avant le scrutin pour tenir compte des délais d'acheminement et de traitement de la procuration en Mairie.

## Quelle est la durée de validité d'une procuration ?

Vous pouvez choisir de donner procuration pour une seule élection (premier tour ou second tour) ou pour une durée précise en fixant une date de fin de validité. La durée maximale d'une procuration établie en France est d'un an. Vous pouvez résilier votre procuration à tout moment. Même si une procuration a été établie, vous disposez de la possibilité de voter personnellement le jour du scrutin à condition que votre mandataire n'ait pas déjà voté.

## Qui peut recevoir une procuration ?

Vous pouvez donner procuration à toute personne inscrite sur les listes électorales à Paris (peu importe l'arrondissement). Cette personne, désignée comme mandataire, peut détenir au maximum une procuration établie en France et une à l'étranger ou deux procurations établies à l'étranger.

## Où et comment faire établir une procuration ?

Le mandant doit se présenter en personne, au choix :

- dans un commissariat de police ou une gendarmerie (où qu'ils soient)
- au Tribunal d'Instance de son domicile ou de son lieu de travail.

A Paris, les tribunaux d'instance des vingt arrondissements ont été remplacés depuis mai 2018 par le Tribunal de Paris dans le 17<sup>ème</sup> arrondissement

**Nouveauté** : en plus du commissariat du 15<sup>ème</sup> arrondissement situé 250 rue de Vaugirard, ouvert 24h /24 h, il est possible pour les électeurs d'établir aussi leur procuration à la Mairie du 15<sup>ème</sup> arrondissement.

**Du 27 février au 20 mars 2020, un agent de police judiciaire assure une permanence à la Mairie du 15<sup>ème</sup> arrondissement (bureau A au rez-de-chaussée aile Blomet) du lundi au vendredi aux horaires d'ouverture de la Mairie pour l'établissement des procurations pour Paris. (8 h 30 – 17 h du lundi au vendredi ; nocturne le jeudi jusqu'à 19 h 30)**

Le mandant doit :  
• compléter le formulaire de procuration, fourni sur place ou imprimé et complété au préalable <https://www.service-public.fr/particuliers/vosdroits/R12675>

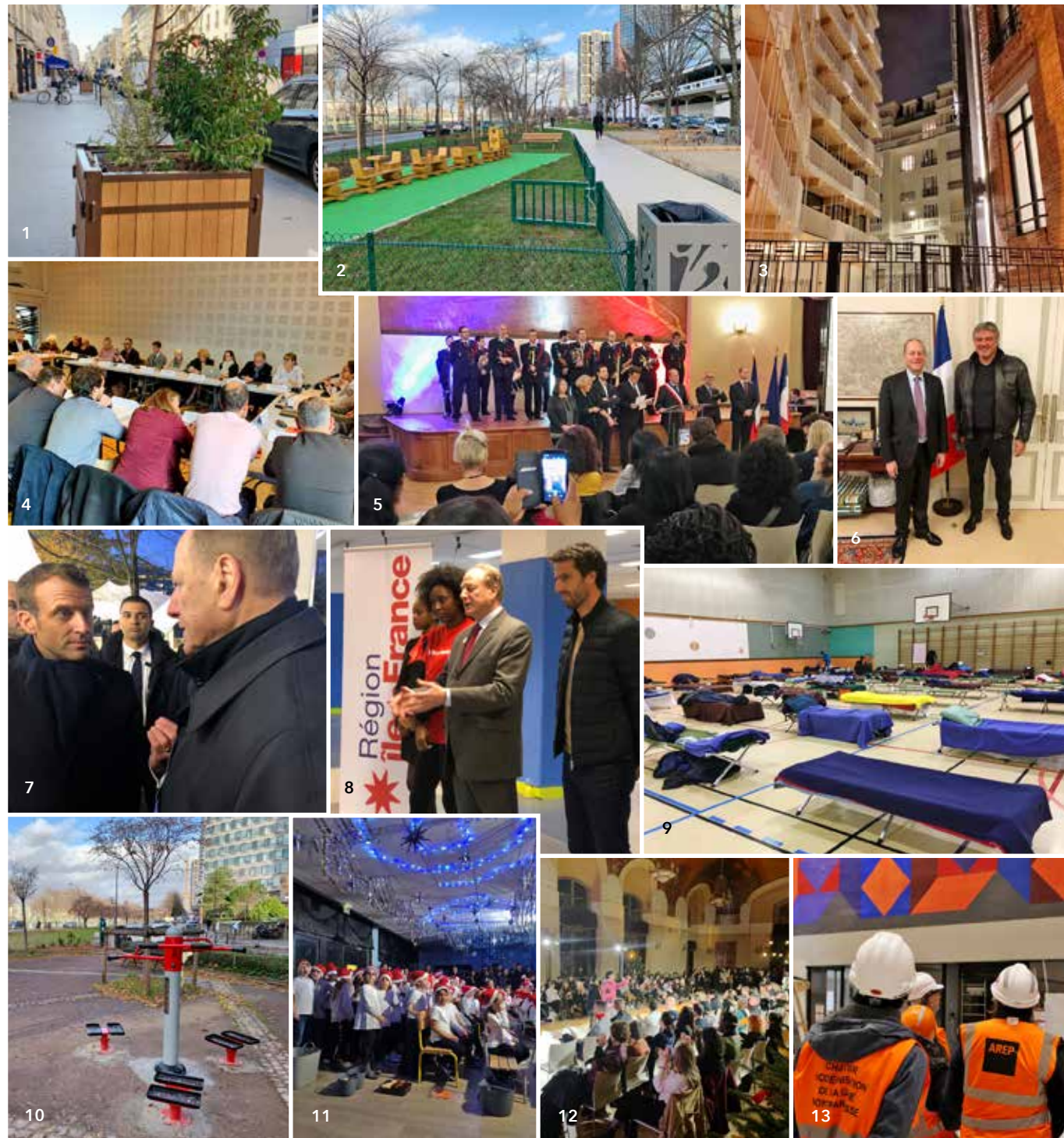
- présenter une pièce d'identité

Si l'état de santé du mandant l'empêche de se déplacer, il peut demander qu'un agent de police judiciaire se déplace à son domicile pour établir la procuration. La demande de déplacement doit être faite par courrier ou adressée au commissariat par e-mail [commissariat-15@interieur.gouv.fr](mailto:commissariat-15@interieur.gouv.fr). Si le mandant se trouve à l'étranger, la démarche peut être effectuée à l'ambassade ou au consulat de France du pays concerné.

Permanences des élus à consulter sur le site [www.mairie15.paris.fr](http://www.mairie15.paris.fr)

 @mairie15  @mairie15  mairie15  mairie15.paris.fr  mairie15  @MA15\_innovation





1/ Douze nouvelles jardinières agrémentent la rue Lecourbe 2/ Une coulée verte de 450 mètres linéaires aménagée quai Citroën grâce au Budget Participatif. 3/ Les anciens bains-douches Castagnary transformés en appartements partagés de 57 places et en espace de coworking 4/ Réunion de sécurité pour répondre aux préoccupations des riverains du quartier Balard 5/ 300 participants à la cérémonie des nouveaux naturalisés 6/ Philippe Goujon et David Douillet, double champion olympique et quadruple champion du monde de judo 7/ Inauguration par le Président de la République du monument aux morts en hommage aux soldats disparus en opérations extérieures, dans le parc André Citroën 8/ Lauren Rembi, championne d'Europe d'escrime et Tony Estanguet, président de Paris 2024, au gymnase Armand Massard dans le cadre de la Semaine Olympique et Paralympique 9/ Le gymnase Croix-Nivert ouvert aux sans-abri. 10/ Des agrès sportifs implantés au rond-point Mirabeau 11/ Joyeuse fête de fin d'année de l'école Mademoiselle avec enfants et parents 12/ Défilé de mode de designers coréens mettant à l'honneur l'amitié franco-coréenne 13/ Visite du chantier de la gare Montparnasse

## Sécurité dans le 15<sup>e</sup>, la situation se dégrade à nouveau

Après des années difficiles, la sécurité des personnes et des biens dans l'arrondissement s'est améliorée au cours des neuf premiers mois de l'année 2019 avant de connaître une dégradation au quatrième trimestre.

Au final, les violences conjugales ont augmenté de 24% et les violences physiques crapuleuses, dont les vols avec

violence, ont baissé de 5,6%. Pour ce qui est des atteintes aux biens, qui enregistrent une hausse de 10%, si les vols à main armée ont diminué de 25% et les vols d'automobile de 16%, les cambriolages se sont stabilisés à +1,73%.

Mais l'explosion des vols à la tire dans les transports en commun marque les esprits : + 43% avec 1.927 cas signalés. Une situation

qui s'explique notamment par la présence de la ligne 6 qui traverse l'arrondissement, très fréquentée par les touristes qui se rendent à la tour Eiffel et au Trocadéro et sont des proies faciles pour les pickpockets qui agissent en bandes organisées composées de mineurs agressifs tant avec les passagers qu'avec les agents de la RATP. En 2019, le commissariat a réussi à élucider 22% de cambriolages en plus et a accru de 69% les actions de lutte contre les ventes à la sauvette.

*“Ce qui marque les esprits, c'est l'explosion des vols à la tire dans les transports en commun.”*

## Journées portes ouvertes à la caserne Grenelle



Petits et grands se presseront comme chaque année place Violet, le samedi 16 mai, pour la traditionnelle journée portes ouvertes avec une visite du

poste de commandement de la 6<sup>e</sup> compagnie des sapeurs-pompiers qui veille, avec sa centaine d'hommes et femmes, à la protection des personnes et des biens de l'arrondissement.

## Le commissariat à votre écoute

Placée sous l'autorité d'un major, la cellule d'écoute et de traitement des doléances permet d'instaurer une relation de proximité de qualité entre les administrés victimes de délits et la police. Chaque mois, plusieurs centaines de messages sont reçus, générant des passages d'équipes de policiers, des opérations de contrôle d'identité et des interpellations. Pour joindre cette cellule, composer le 17 pour une mise en relation instantanée avec un fonctionnaire du 15<sup>e</sup> et compléter son message par un email à [ecoute15@intereur.gouv.fr](mailto:ecoute15@intereur.gouv.fr). Un suivi permanent est réalisé par l'équipe de cette cellule.

## Réunion des acteurs locaux de la sécurité à Balard



Les acteurs institutionnels de la sécurité (Mairie d'arrondissement, commissariat, bailleurs sociaux, Conseils de quartier, associations locales, prévention spécialisée et directions municipales – sécurité, services sociaux, jeunesse, sports, culture, affaires scolaires) se réunissent régulièrement dans les quartiers sensibles. Ce fut le cas en novembre au centre Paris'Anim, rue des Cévennes, au cœur du quartier Balard pour évaluer la situation et prendre les mesures adaptées.





## Paris Expo poursuit sa mue...

Deux ans jour pour jour après l'inauguration du pavillon 7, le Paris Convention Centre, plus grand centre de congrès d'Europe, c'est le pavillon 6 de Paris Expo, porte de Versailles, doté d'un spectaculaire auvent conçu par le célèbre architecte Jean Nouvel, qui a été inauguré en novembre, signant l'achèvement de la phase 2 de cette rénovation, encouragée par la Ville de Paris et la Mairie du 15<sup>e</sup> depuis le renouvellement anticipé de la concession en 2014, une rénovation de 600 millions, essentielle pour Paris, son économie, son tourisme, son commerce, et bientôt son alimentation. Le risque était grand en effet que, faute d'une évolution radicale, cet équipement majeur pour l'avenir de Paris et de l'Île-de-France ne perde une partie de son attractivité, alors même que les grandes métropoles européennes se sont lancées depuis une quinzaine d'années dans la mise aux normes de leurs équipements d'accueil de salons et de congrès. Le tourisme d'affaires dont Paris est lea-

der mondial, génère en effet 5,4 milliards d'euros de retombées économiques par an et des dizaines de milliers d'emplois. Par ailleurs, la promesse faite en 2013 par Viparis d'une ouverture sur la ville, de la création d'activités de proximité et d'optimisation des flux logistiques destinée à réduire les nuisances mal vécues par les riverains, est en passe d'être tenue. Quelques semaines plus tard, c'était au tour des hôtels Mama Shelter et Novotel, implantés à l'initiative du groupe Accor en bordure de Paris Expo, avenue de la Plaine, d'être eux-aussi inaugurés. Conçus par Jean-Michel Wilmotte et dotés respectivement de 207 et 245 chambres, ils compléteront l'offre de service de Paris Expo dont l'ambition est d'être plus qu'un espace de travail en devenant un concentré d'expériences fortes pour ses sept millions de visiteurs annuels.

*“ La promesse faite en 2013 par Viparis est en passe d'être tenue. ”*

Les deux nouveaux hôtels dotés d'espaces événementiels, de bars et d'un restaurant en rooftop, le Perchoir, répondront à cet objectif, mais également le Dôme (anciennement Palais des Sports) ou encore la spectaculaire ferme urbaine de 15.000 m<sup>2</sup>, Nature Urbaine, la plus vaste d'Europe, aménagée sur le toit du pavillon 6 et principalement destinée aux restaurants de Paris Expo (300 tonnes de fruits et légumes par an), mais aussi accessible à partir de mars aux 130 chanceux qui auront pu y louer leur carré de cultures et récolter leurs propres produits comestibles muris sous le soleil parisien. Le droit d'entrée pour louer une parcelle à l'année est de 80 €, puis 20 € par mois pour une parcelle, 15 € à partir de la deuxième. Pour pré-réserver, il suffit d'envoyer un email à [contact@nu-paris.com](mailto:contact@nu-paris.com)

## ... et le Centre commercial Beaugrenelle accueille une nouvelle enseigne

Les Galeries Lafayette, longtemps implantées au pied de la tour Montparnasse, ont déménagé l'automne dernier en prévision du lancement des travaux de rénovation de l'ensemble immobilier Maine-Montparnasse (tour, CIT, etc) qui s'échelonnent sur dix ans pour s'installer sur 8.000 m<sup>2</sup> au centre Beaugrenelle. L'occasion de réorienter ce grand magasin vers la clientèle familiale et jeune du 15<sup>e</sup>, mais aussi le 16<sup>e</sup> et les communes limitrophes comme Boulogne ou Issy, et de renforcer l'attractivité du centre Beaugrenelle, le 3<sup>e</sup> de Paris en fréquentation avec déjà plus de treize millions de clients annuels.



## Nouvelle phase de recrutement gare Montparnasse

Après une première édition fin 2018, le deuxième jobdating organisé conjointement par la Mairie du 15<sup>e</sup>, la Ville de Paris, l'EPEC, Pôle Emploi et Altarea-Cogedim s'est tenu en Mairie du 15<sup>e</sup> mi-janvier. Destinée à pourvoir une centaine de postes nécessaires à l'ouverture de trente nouvelles enseignes dans la gare Montparnasse en cours de modernisation, cette opération a attiré plusieurs centaines de candidats pré-sélectionnés par l'antenne Pôle Emploi du 15<sup>e</sup> qui s'est engagée à garantir l'accompagnement personnalisé des demandeurs d'emploi dans leurs recherches. Un troisième jobdating dédié se déroulera à l'automne pour recruter les collaborateurs des cinquante magasins ouvrant fin 2020.

## Ouverture prochaine de la bricothèque

C'est cette année qu'ouvrira la première bricothèque-ressourcerie du 15<sup>e</sup>, l'une des toutes premières à Paris, un projet issu du Budget Participatif du 15<sup>e</sup> en 2016. Le CHRS Résidence Catherine Booth, établissement de la Fondation de l'Armée du Salut, a été désigné lauréat de l'appel à manifestations d'intérêt lancé par la Mairie du 15<sup>e</sup> et la Mairie de Paris. Dans l'attente de son installation définitive dans un local de 500 m<sup>2</sup> situé à l'angle du boulevard Lefebvre et de l'avenue de la porte Brancion, ce lieu dédié au bricolage participatif s'implantera temporairement sur trois sites : 77 rue Castagnary, boulevard Lefebvre et rue Voltaire à Malakoff. Une subvention

de 160.000 euros vient d'être votée par le conseil du 15<sup>e</sup> arrondissement pour aménager les locaux et les équiper en matériel professionnel. La « Fabrique 230 » sera gérée en partenariat avec l'association de préfiguration de la Régie de quartier Vaugirard et proposera deux types d'activité permettant de lutter contre le gaspillage : la collecte de biens qui seront ensuite triés et revalorisés, et un atelier de bricolage et de réparation de matériel, des activités qui seront largement ouvertes sur le 15<sup>e</sup> et les arrondissements et villes limitrophes.

*“ Deux types d'activité : la collecte de biens, et un atelier de bricolage et de réparation de matériel ”*



## Aide aux commerçants

Le 15<sup>e</sup> compte plus de 4.500 commerces qui, comme partout en Île-de-France, n'ont pas été épargnés par les manifestations et les mouvements sociaux de ces derniers mois : dégradations liées aux gilets jaunes, pertes d'exploitation dues aux grèves contre la réforme des retraites... Les pouvoirs publics se mobilisent pour venir en aide à ceux qui contribuent à l'animation de nos quartiers en leur offrant une palette de dispositifs ponctuels ou pérennes en fonction de leur situation. Ce document, élaboré par la Ville de Paris, la région Île-de-France, la Chambre des Métiers ou encore la Chambre de Commerce et d'Industrie, est disponible en téléchargement sur [mairie15.paris.fr](http://mairie15.paris.fr) L'URSSAF Île-de-France accompagne également les entreprises pénalisées par les grèves de transport en leur accordant des délais ou des reports globaux de paiement ([contact.urssaf.fr](mailto:contact.urssaf.fr)).

## Ouverture de Matrice

Un cinquième incubateur vient de voir le jour dans le 15<sup>e</sup>, installé dans un bel immeuble de Mallet-Stevens érigé en 1932 square de Vergennes, au métro Vaugirard. Une quinzaine de jeunes startups sont déjà accompagnées dans leur développement à travers deux programmes Matrice Cube (incubation de six mois) et Matrice Hypercube (accélération d'un an) qui leur offrent gratuitement, outre de superbes locaux, des ateliers thématiques (financement, story-telling, business plan...), un séminaire d'intégration, l'accès à un réseau (mentors, business angels et fonds d'investissement), des conférences et une coopérative d'entrepreneurs.

## La Poste plus près de chez vous

Un nouveau « Poste Relais » ouvre dans le 15<sup>e</sup>, au sein du magasin Casino, 352 rue Lecourbe, où les riverains pourront trouver les services élémentaires (réception et envoi de courriers/colis, achat de divers produits d'expédition) aux horaires habituels du magasin.





## Des futurs papas fin prêts pour le grand jour !

**T**oujours un énorme succès pour l'Atelier du futur papa organisé tous les deux mois à la Mairie. Une trentaine de futurs pères se retrouvent, encadrés par un formateur professionnel diplômé d'Etat, pour apprendre les bons gestes le moment venu. Cinq modules de préparation à la paternité sont proposés au cours de ces at-

eliers : **communication bienveillante, prévention des risques, exercices pratiques (change, soins, bain, hygiène), astuces et conseils. Les prochains Ateliers se dérouleront à la Mairie du 15<sup>e</sup> jeudi 12 mars de 19h à 21h.**

**INSCRIPTIONS**

[contact.mairie15@paris.fr](mailto:contact.mairie15@paris.fr)

## De nouvelles places de crèche disponibles

Bonne nouvelle pour les jeunes enfants et leurs parents : **10 nouvelles places sont disponibles depuis quelques semaines dans la micro-crèche « Les Petits Pachas »** située 8 rue Violet.

Le ministère des Armées vient par ailleurs de valider l'ouverture de **30 places supplémentaires** gérées pour son compte par l'Institution de Gestion Sociale des Armées au profit des familles du 15<sup>e</sup> dans les trois crèches ouvertes il y a trois ans dans le ministère ainsi que rue Ginoux. **Une crèche associative située 138 rue du Cherche-Midi a ouvert en février.** Elle peut accueillir 20 enfants (deux unités bébés et moyens/grands) de 8h30 à 18h30. Information :

[eajefalguiere@udaf75.fr](mailto:eajefalguiere@udaf75.fr) et 01 45 66 86 59.

Les crèches Sainte-Félicité, rue Sainte-Félicité, et Modigliani, ont par ailleurs ouvert au début de l'année, offrant 150 places supplémentaires.

## Une nouvelle école maternelle

L'école « M » est un concept d'écoles maternelles bilingues, innovantes et accessibles à tous. L'objectif de ses concepteurs est de développer un nouveau modèle d'école permettant d'offrir à chaque enfant une éducation personnalisée et de réduire les inégalités scolaires.

La première école M a ouvert en septembre 2018 dans le 19<sup>e</sup> avec deux classes de 22 enfants, encadrées par quatre enseignantes et deux assistantes pédagogiques. Une seconde école ouvrira à la rentrée 2020, dans le 15<sup>e</sup>, 5 rue André Lefebvre avec un taux d'encadrement identique.

L'école M est hors contrat mais suit le programme officiel de l'Education Nationale. Les activités pédagogiques, qui se font en français et en anglais, incluent la lecture, la musique et le chant, l'expression artistique, la motricité et le développement socio-émotionnel.

**INFORMATION ET PRÉ-INSCRIPTION**

[ecolem.fr](http://ecolem.fr) et 01 84 80 35 30.

## Les Yeux qui brillent

Créée il y a deux ans par deux passionnés unis par les mêmes valeurs humanistes et éco-responsables, cette structure s'est fixé pour ambition de **répondre aux attentes des enfants et de leurs parents** pour que les événements, grands ou plus modestes, qui jalonnent la vie demeurent inoubliables. Les Yeux qui brillent interviennent dans tous les moments de la vie : anniversaires, journées-aventure, baptêmes, activités péri-scolaires et aide aux devoirs

**INFORMATION** [contact@lesyeuxquibrillent.com](mailto:contact@lesyeuxquibrillent.com) et 06 60 98 29 52

## Bienvenue au « Passe Navigo Junior » !

La région Ile-de-France présidée par Valérie Pécresse a décidé de créer un pass destiné aux Franciliens de 4 à 11 ans. Dès septembre, les familles pourront ainsi se procurer ce **forfait transport pour seulement 24 € par an**, soit le prix d'un ticket de métro par mois. Les enfants vivant souvent à proximité des écoles maternelles et élémentaires, c'est surtout pour les sorties sportives et culturelles du mercredi et du week-end que ce passe sera utile.

Ce dispositif complète les forfaits déjà existants pour les autres classes d'âge : gratuité pour les moins de quatre ans, Imagine R pour les collégiens, les lycéens et les étudiants, Navigo pour les salariés remboursé à 50% par les employeurs et Navigo Senior à 50% pour les retraités.

## « Troc jouets », un succès !



Mille mercis aux habitants du 15<sup>e</sup> qui ont une nouvelle fois démontré leur générosité en participant à la traditionnelle opération « Troc jouets » organisée à l'occasion de la Semaine Européenne de Réduction des Déchets, la troisième semaine de novembre 2019, par les équipes municipales en charge du recyclage. **Près d'une tonne de jouets usagés** et en bon état ont ainsi été offerts par les familles de l'arrondissement et distribués aux enfants modestes.

## Housing Pasteur

La plateforme de l'Institut Pasteur, via son site internet, permet la mise en relation entre le personnel de l'Institut (salariés, doctorants, post-doctorants, stagiaires...) à la **recherche d'appartements à louer** et des propriétaires. [housing.pasteur.fr/fr/](http://housing.pasteur.fr/fr/)

Les propriétaires de biens immobiliers peuvent, après s'être identifiés, rédiger une annonce. La navigation sur la plateforme, tout comme la mise en relation, sont **entièrement gratuites** et ne nécessitent aucun engagement financier. Les propriétaires doivent au préalable contacter le 01 82 28 60 32

## La télémédecine, c'est pour bientôt !



L'ouverture de Maisons de santé en secteur 1 permet de lutter contre le manque de médecins de ville. Des solutions complémentaires peuvent également être développées, notamment pour les patients âgés ou en situation de handicap ne pouvant se déplacer. C'est ce que propose « DocsOnTheRoad », start-up fondée par cinq entrepreneurs et accompagnée par le Groupe INSEEC via son incubateur ADRENALINE. DocsOnTheRoad, propose ainsi une solution de télé-médecine mobile pensée pour faciliter l'accès aux soins. Une infirmière se rend sur le lieu de la consultation avec une valise de télé-médecine et réalise, à l'aide d'un ordinateur portable et d'une liaison vidéo avec un médecin référent, les actes de consultation à l'issue desquels, et à la vue des résultats, le médecin délivre son diagnostic et rédige l'ordonnance. Prise en charge par la sécurité sociale, la consultation s'élève à 35 €. Une solution accessible, flexible et simple pour le patient.

**CONTACT**

[morvan.b@docsontheroad.fr](mailto:morvan.b@docsontheroad.fr) et 06 63 41 65 81



## Le lycée Louis Armand a rouvert

Plus de deux ans de travaux pour réhabiliter le lycée Louis Armand qui a enfin pu rouvrir à la rentrée dernière avec plusieurs innovations. L'établissement s'appelle désormais **« Lycée des Sciences du Numérique, Louis Armand »**, un changement de nom qui accompagne l'évolution des enseignements qui y sont prodigués avec un BTS Système Informatique aux Organisations, un BTS Système Numérique et un bac pro Système Numérique. Dès la rentrée 2020, l'établissement proposera également un BTS SIO initial et en alternance, mais aussi une **licence « Cybersécurité »** en partenariat avec l'IUT de Paris-Descartes et de grandes entreprises comme Cisco, Stormshield, Orange ou encore le ministère des Armées.



## Ecoute active

Ressentir le manque d'écoute représente pour la personne confrontée à une situation de vie difficile (rupture amoureuse, perte d'emploi, décès, envie de changer de vie...) une carence certaine. Au-delà de la simple écoute, ce besoin, lorsqu'il est comblé, permet à la personne de se sentir entendue, comprise, soutenue et d'avancer dans la résolution de son problème. Ecoute Active répond à ce besoin de manière immédiate, directe et en toute bienveillance.

**RENSEIGNEMENT**

07 68 67 60 18  
et [contact@ecoute-active.fr](mailto:contact@ecoute-active.fr)

**LE CHIFFRE**

**24** C'est le nombre d'écoles publiques et privées du 15<sup>e</sup> devant lesquelles a été mis en place un Espace Sans Tabac, initiative inédite conduite par la Mairie d'arrondissement, la Ville de Paris et la Ligue contre le Cancer qui recueille 95% d'approbation de la part des parents d'élèves de ces établissements.

## Quatre nouveaux établissements supérieurs

Au nombre de 14.000 en 2014, les étudiants fréquentant les établissements d'enseignement supérieur du 15<sup>e</sup> sont désormais plus de 32.000, 40.000 fin 2020. Cet automne, l'école de médecine de l'Université Paris-Descartes s'est installée rue de Vaugirard, accueillant 3.500 étudiants et 450 enseignants-chercheurs. L'École, établissement privé dédié aux métiers de l'évènementiel, une première en France et en Europe, s'est

installée dans le French Event Booster, incubateur implanté à Paris-Expo porte de Versailles. L'ECV-Paris (Creative Schools and Community) a installé son campus dédié à l'animation et au gaming rue Péclet. L'IPAG, 3<sup>e</sup> école de commerce et de management française selon le classement de Shanghai, s'implantera en septembre dans le quartier Beaugrenelle avec plus de 3.500 étudiants.

## Des Parisiens toujours moins nombreux

Tendance lourde, presque inexorable : année après année, Paris perd des habitants. Depuis 2012, la capitale est ainsi passée de 2.240.621 habitants à 2.187.526, soit une baisse de 2,4%. Le 15<sup>e</sup> malgré une baisse de quelques centaines d'habitants reste toujours, et de très loin, l'arrondissement le plus peuplé avec 233.392 habitants, en baisse de 2%.

## Saint-Jean-de-Dieu ouvre une nouvelle Maison

Reliances est une plate-forme parisienne innovante qui s'adresse aux Parisiens en situation de handicap, à leurs aidants et aux professionnels mobilisés par leur accompagnement, à la recherche d'un soutien dans l'orientation et l'adaptation de leur parcours personnel. La Fondation Saint-Jean-de-Dieu a ouvert en début d'année la maison des soins Romain Jacob (cinq généralistes, deux infirmiers, deux kinés, un neuro-ophtalmologue) qui couvre les besoins d'accès aux soins primaires des Parisiens en situation de handicap, enfants et adultes, tous handicaps confondus.

Soucieuse de contribuer à une société inclusive, la Fondation a choisi de cibler son action en permettant une inclusion des patients en situation de handicap dans les cabinets ordinaires, mais aussi de faire profiter tous les habitants d'une médecine personnalisée. Dans le même temps, elle favorise le maintien d'une offre médicale de proximité ouverte à tous, dans et pour les habitants du 15<sup>e</sup> arrondissement.

**INFORMATION**  
[mgirerd@sjdparis.com](mailto:mgirerd@sjdparis.com)

## Salon de la généalogie

Alors que plus de 10 millions de personnes ont déjà entrepris des recherches sur l'histoire de leur famille, faisant de la généalogie l'un des passe-temps favoris des Français, la Mairie du 15<sup>e</sup> organise avec Archives & Culture la sixième édition du Salon de la généalogie du jeudi 5 au samedi 7 mars en partenariat avec Geneanet et J'aime Lire, pour la matinée scolaire. Au programme, des conférences avec une douzaine d'auteurs et des stands classés par thèmes et par zones géographiques organisés par 64 associations et 18 centres d'archives qui permettront aux débutants comme aux passionnés de partir sur les traces de leur ancêtres.

**INFORMATION**  
[mairie15.paris.fr](http://mairie15.paris.fr) et [salondegenealogie.com](http://salondegenealogie.com)



## Un EVS aux Frères Voisin



*“ Renforcer les liens sociaux, améliorer les solidarités de voisinage. ”*

C'est en 2019 qu'a été installé l'Espace de Vie Sociale du quartier des Frères Voisin, à proximité du centre Paris'Anim et au cœur d'un ensemble de 850 logements sociaux, avec l'objectif de renforcer les liens sociaux et familiaux du quartier, d'améliorer les solidarités de voisinage, de favoriser la coordination des initiatives en vue de

développer la vie collective et la prise de responsabilité des usagers. Cet EVS est géré par l'association « Ensemble aux Frères Voisin » qui organise des repas collectifs et des événements festifs et met en place un Contrat Local d'Accompagnement Scolaire (CLAS) orienté vers les jeunes du quartier en partenariat étroit avec le centre d'animation.

## Réduire le fossé digital grâce au Pass Numérique



Si le numérique est un outil de facilitation de l'accès aux droits, source d'ouverture qui offre des potentiels de développement divers et favorise de nouveaux types de pratiques sociales, il peut aussi constituer un facteur supplémentaire d'exclusion pour certains publics et ce d'autant que, d'ici à 2022, tous les services publics devraient être dématérialisés. La Métropole du Grand Paris a été désignée lauréate de l'appel à projet national « Pass Numérique » pour en faciliter le déploiement dans plusieurs territoires d'expérimentation. A Paris, les 15<sup>e</sup> et 13<sup>e</sup>

arrondissements se sont portés candidats pour apporter une réponse spécifique aux besoins des Parisiens les plus éloignés du numérique en développant des ateliers-formation découvertes ciblant prioritairement les personnes qui ne possèdent aucune compétence numérique de base. La mobilisation des acteurs sociaux et associatifs les plus dynamiques de l'arrondissement (Centre de Développement Local, Centre social Foyer de Grenelle, Régie de quartier, Créateo...) leur permettra de voir leurs compétences certifiées par l'Etat.

## « Bubble Hair » près de Necker



Nadia ouvrira bientôt un lieu où les jeunes patients souffrant de maladies graves aux effets secondaires aussi dévastateurs pour le corps que pour l'estime de soi pourront « se poser », se faire masser le cuir chevelu ou choisir une perruque ludique, un bandeau ou une couronne de cheveux qui leur rendront la joie et l'envie de se battre contre la maladie. Structure innovante et conviviale pour les enfants, les adolescents et leurs aidants, Bubble Hair est un projet de l'économie sociale et solidaire dont la vocation est d'appliquer des tarifs bien moins élevés que ceux de structures classiques, en s'appuyant sur le quotient familial des patients.

**CONTACT**  
[nadia.bat@bubblehairkids.com](mailto:nadia.bat@bubblehairkids.com)

## Nuit de la solidarité, 3ème édition !



La Ville de Paris et les Mairies d'arrondissement, mais aussi la RATP, la SNCF et les Hôpitaux de Paris ont organisé le 30 janvier la 3<sup>e</sup> édition de la « Nuit de la solidarité » destinée à recenser de manière anonyme les personnes sans-abri, afin d'améliorer la connaissance de ce public difficile à cerner et de tenter d'adapter les réponses à leurs besoins réels. Dans le 15<sup>e</sup>, plus de 200 habitants ont à nouveau participé, rue par rue, à cette action qui a permis d'identifier 177 personnes vivant dans la rue.



## Pour ne pas manquer son train...

La rénovation et la végétalisation du boulevard de Vaugirard, achevées au printemps, ainsi que le réaménagement de la gare Montparnasse et la mise en service de la « rocade des gares » rendront quasiment impossibles la circulation et le stationnement-minute sauvage sur le boulevard. La « rocade des gares » empruntera l'actuel trajet de la ligne 91 (gare Montparnasse/gare d'Austerlitz/gare de Lyon/Bastille) qui sera prolongé jusqu'aux gares de l'Est et du Nord avec des bus articulés hybrides qui emprun-

teront des couloirs en site propre autorisant une régularité et une vitesse de grande qualité. Peu de voyageurs, de chauffeurs de taxi et d'Uber le savent, mais le moyen le plus simple et rapide de se rendre en voiture gare Montparnasse est de se garer au « Dépose-minute » (gratuit les 5 premières minutes) situé au niveau du hall 2 accessible boulevard Pasteur par la place des Cinq Martyrs du Lycée Buffon. Situé au-dessus des voies auxquelles on accède directement par des escalators, le parking du hall 2 est ou-

vert de 5h du matin à 1h du matin et offre tous les services : desserte de taxis et loueurs de voitures. Le hall 2 dispose d'une salle d'attente fermée et chauffée et donne directement accès aux quais. Les motos peuvent quant à elles se garer dans le parking couvert et sécurisé Pasteur à des tarifs très incitatifs (abonnement mensuel de 79 € ou 9,60 € pour le week-end du vendredi 12h au lundi 12h) et ainsi éviter les risques d'enlèvements quotidiens des véhicules garés de manière illicite sur la voie publique.



### Un REVe devenu réalité

Les mouvements sociaux et les semaines de grève qu'ont endurées les Parisiens, et plus généralement les Franciliens, auront au moins eu pour effet positif de booster la pratique quotidienne du vélo dans les rues de la capitale. L'occasion pour nombre d'entre nous de s'essayer à ce mode de déplacement réputé peu pratique, fatiguant et peu sûr, mais qui permet au final de renouer avec une certaine forme de liberté, d'aller aussi vite qu'en métro ou en voiture, de faire de l'exercice physique quotidien au grand air et de redécouvrir une ville que nous

avons l'habitude de parcourir en sous-sol. Les études démontrent que la moitié au moins de ceux qui se sont rabattus sur le vélo faute de mieux le gardent désormais pour leurs trajets quotidiens. Pendant les grèves, le tronçon 15<sup>e</sup> du REVe (Réseau de Vélo express parisien), livré cet hiver et qui s'étend sur trois kilomètres de la tour Eiffel au parc André Citroën, parcourant les quais Branly, Grenelle et André Citroën, a enregistré une hausse de fréquentation de 219 %, la plus élevée de Paris, alors que la rue Lecourbe dont la piste en site propre dans le sens sud-nord

(2,3 km) et dans le couloir dans le sens nord-sud (2,3 km) enregistrait une fréquentation également impressionnante, en augmentation de 140 %, signe que le vélo se répand chez les Parisiens de tous âges et de tous milieux. Cet été, le réseau de pistes du 15<sup>e</sup> s'étendra avec la livraison de 400 mètres supplémentaires allant du boulevard LeFebvre à l'entrée de Vanves par l'avenue de la porte Brancion, des travaux financés grâce au Budget participatif, et l'aménagement d'un double-sens cyclable rue Pierre Avia sur 700 mètres.



## La première vélostation parisienne

Le Conseil du 15<sup>e</sup> arrondissement l'a voté en janvier et le Conseil de Paris en février : c'est à Montparnasse que la première vélostation voit le jour, un projet porté par la Ville et la Mairie du 15<sup>e</sup> destiné à faciliter l'usage du vélo en offrant des solutions de stationnement fiables, pratiques, sécurisées et peu coûteuses. Cette vélostation, implantée dans une ancienne galerie technique reliant l'avenue du Maine au boulevard du Montparnasse sous la place Raoul Dautry, accueille 385 places et 176 casiers dont 56 équipés de prises électriques permettant de recharger les batteries amovibles des vélos à assistance électrique. Gérée par la société Indigo, cette station est accessible 24h24 et 7j/7 aux usagers s'étant abonnés auprès du personnel de la station ou à la boutique Indigo du parc de stationnement Sèvres-Babylone. L'abonnement est de 10 € par mois, 25 € par trimestre ou 75 € par an. Une fois abonné, l'usager se voit remettre un sticker à coller sur son vélo. 620 emplacements supplémentaires seront créés dans un second temps permettant à la première vélostation de Paris d'accueillir 1.000 vélos dont 400 à assistance électrique.

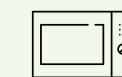
### Des stations pour les trottinettes

Il était temps que les trottinettes électriques, qui ont fait une entrée fulgurante dans les rues de la capitale en seulement deux ans, soient soumises elles-aussi à des règles précises de déplacement et de stationnement. Depuis décembre, leurs utilisateurs ont l'interdiction de rouler sur les trottoirs et sont autorisés à emprunter les pistes cyclables. Afin de désencombrer les trottoirs et

de les sécuriser, la Ville a commencé à déployer des stations clairement identifiées sur la chaussée. Fin juin, 2.500 auront été créées, pouvant accueillir plus de 15.000 trottinettes. Les usagers n'utilisant pas ces emplacements géo-localisés se verront verbalisés, tout comme les automobilistes ou les motards qui y stationneraient de manière indue.

**“ Fin juin, 2500 stations auront été créées, pouvant accueillir plus de 15 000 trottinettes. ”**

### Recycler votre petit électro-ménager



Deux sites accueillent alternativement le dispositif de collecte de proximité Ecologic. La Mairie du 15<sup>e</sup> les 7 mars et 2 mai prochains et la place Jacques Maretté les 4 avril et 6 juin.

### ... et la première vélobox

C'est 19 rue Pécelet qu'a été installée en février l'une des toutes premières « vélobox » parisiennes, avant le déploiement de quatre autres avant l'été (bd de Vaugirard, rue de la Procession, rue François Copée, rue Duranton). Chaque abri sécurisé comprend six emplacements numérotés et est accessible au choix à l'aide d'une application ou d'un badge. L'inscription coûte 75€ par an (tarifs pour les étudiants et les jeunes) et se fait sur un site dédié ([www.abris-secures-velos.paris.fr](http://www.abris-secures-velos.paris.fr)).





## La Propreté du 15<sup>e</sup> à votre service

### LES MOYENS DÉPLOYÉS

#### 285 agents mobilisés 7/7 jours de 5h30 à 20h

Les agents de la propreté travaillent sans relâche pour nettoyer nos rues, vider les corbeilles publiques, effacer les graffitis... Chaque voie est nettoyée entre 1 et 7 fois par semaine selon son niveau de fréquentation et l'importance des souillures constatées sur les 330 km de trottoirs que compte le 15<sup>e</sup>.

#### Une « brigade d'urgence » propreté

Avec leur camionnette destinée à l'enlèvement des dépôts sauvages et leur laveuse pour nettoyer les endroits les plus sales, les équipes de cette nouvelle « brigade d'urgence » créée fin 2018 se déplacent partout, en dehors des horaires classiques de nettoyage.

#### Des sanctions pour ceux qui ne respectent pas notre espace public

Les équipes dédiées à la lutte contre les incivilités ont été renforcées et mieux réparties sur le territoire. Afin de sanctionner davantage les contrevenants (dépôts sur la voie publique, déjections canines, jets de mégots, épanchement d'urine), plus de 4500 procès-verbaux ont été dressés au 31 octobre 2019 dans le 15<sup>e</sup>.

### LES OUTILS À VOTRE DISPOSITION

#### 3975

Le service de rendez-vous pour faire enlever vos encombrants La Ville de Paris a mis en place un service unique en France : le retrait gratuit de vos encombrants, en bas de chez vous, sur simple prise de rendez-vous. Appelez le 3975.

#### L'appli DansMaRue

Saleté, affichage illicite, dépôts sauvages...vous pouvez signaler tout dysfonctionnement sur l'espace public avec l'application DansMaRue à télécharger gratuitement sur n'importe quel smartphone.

#### Une mini déchèterie : l'Espace Pasteur

Située sous le métro aérien Sèvres Lecourbe et ouverte tous les jours de 9h à 18h30

sauf le 1<sup>er</sup> janvier, le 1<sup>er</sup> mai et le 25 décembre.

Vous pouvez y déposer les déchets suivants : les papiers, cartons, plastiques, verres, écrans, petits électroménagers, piles, radiographies, lampes, néons, cartouches et les textiles.

#### Trier c'est plus simple !

Depuis le 1<sup>er</sup> janvier 2019, c'est simple tous les emballages en plastiques et en papier se trient et se recyclent.

#### Le saviez-vous ?

Le Trimobile est un dispositif qui permet aux habitants d'un quartier de déposer leurs petits encombrants selon un calendrier prédéfini à retrouver en ligne sur : [mairie15.paris.fr](http://mairie15.paris.fr)

## De nouvelles corbeilles de rue

C'est le modèle « cybel » qui a été retenu pour équiper les rues parisiennes. Ces corbeilles qui ont commencé à faire leur apparition dans les rues du 15<sup>e</sup> ont un col plus large que l'ancien modèle et sont de ce fait moins vite saturées. Equipées de cendriers extérieurs, elles sont par ailleurs coffrées avec du plexiglas, ce qui les rend plus résistantes aux rongeurs et aux corneilles.



## Une coulée verte sur le quai André Citroën

C'est un beau projet de végétalisation de l'espace public qui a vu le jour fin décembre sur le quai André Citroën. Financée grâce au budget participatif du 15<sup>e</sup> et soumise à la concertation des riverains du quartier Beaugrenelle, cette trame verte se découpe en deux parties: le tronçon entre l'avenue Emile Zola et la rue de Javel bénéficie ainsi de massifs d'arbustes et de plantes vivaces, de sept nouveaux arbres et de bancs. Une aire sportive composée de plusieurs agrès accessibles en libre-service a également été aménagée.

Le tronçon allant de la rue de Javel à la rue du Docteur Keller comprend des allées en asphalte clair, de beaux massifs d'arbustes et de plantes vivaces, de neuf nouveaux bancs, d'une aire de jeux pour enfants et d'une aire de pétanque favorisant le mixage des générations. Quinze arbres ont par ailleurs été plantés.

Les habitants du 15<sup>e</sup> ayant voté au budget participatif 2019 pour la poursuite de cette trame verte de la rue Linois à la rue du Théâtre, les travaux seront réalisés cette année avant, peut-être, d'être prolongés jusqu'à la rue du Docteur Finlay.

## Le parc André Citroën en cours de rénovation



L'un des plus beaux espaces verts parisiens, créé il y a 28 ans par Jacques Chirac, fait l'objet depuis plusieurs

années de lourds travaux de rénovation. S'étendant sur 15 hectares, y compris l'extension d'un hectare en 2014, le plus contemporain des parcs parisiens est de plus en plus fréquenté, par les Parisiens mais aussi par de nombreux touristes. La direction des espaces verts a présenté cet hiver la rénovation en cours, lors d'une réunion du Conseil de quartier Citroën-Boucicaut.

Les aires de jeux des jardins Eugénie-Djendi et Caroline Aigle ont été rénovées en 2016 et en 2018 offrant aux

petits des espaces de jeux de grande qualité. Les cheminements en dalles ont également été refaits dans l'allée des Sériels mais également sous les passerelles, aux abords de la fontaine pétillante et devant les grandes serres, avant que le péristyle, en contrebas des jets d'eau séparant les deux grandes serres, ne soit également traité. Les passerelles en bois donnant accès aux petites serres thématiques ont, elles aussi, été rénovées, permettant la réouverture au public de plus de 6.000 m<sup>2</sup> d'espaces.

Les fontaines « Magnolias » n'ont pas été oubliées, dont les bassins ont été remis en eau, précédant les fontaines « sériels » et celle du Grand canal dont les études ont été réalisées l'an dernier avant un dé-

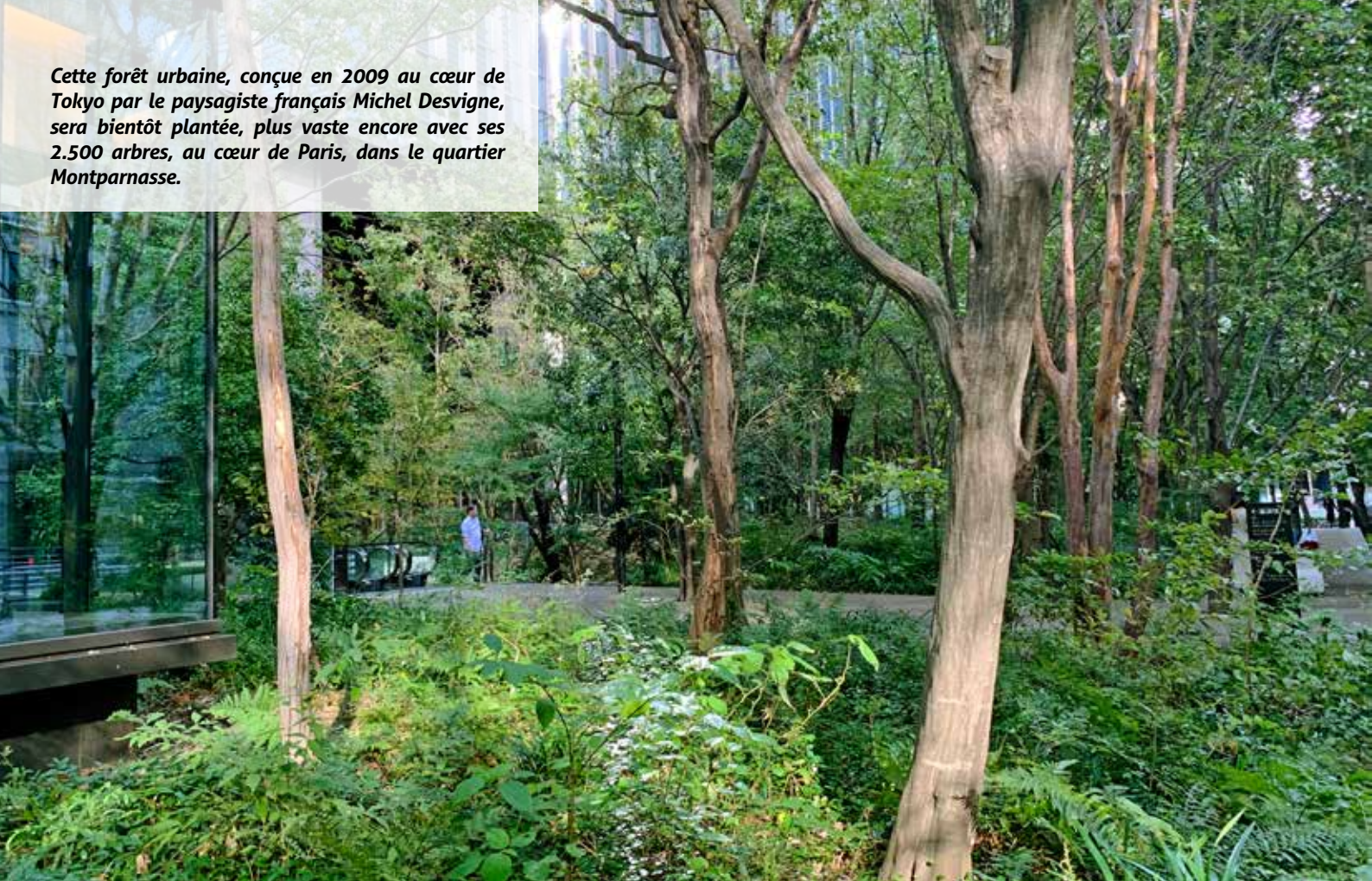
but des travaux cette année. 2020 verra également la réouverture tant attendue de la majestueuse serre australe.

#### Une zone non-fumeur dans le parc Citroën

Les ravages du tabagisme ne sont plus à démontrer et la prise de conscience collective des risques encourus aboutit à des mesures de bon sens. Le parc André Citroën expérimentera ainsi très bientôt une zone non-fumeur de plus d'un hectare, fruit d'un vœu adopté par le Conseil de Paris en juillet 2019, mettant ainsi à l'abri celles et ceux que la fumée indispose. Une expérimentation qui, si elle s'avérait positive, pourrait s'étendre aux autres parcs parisiens.



Cette forêt urbaine, conçue en 2009 au cœur de Tokyo par le paysagiste français Michel Desvigne, sera bientôt plantée, plus vaste encore avec ses 2.500 arbres, au cœur de Paris, dans le quartier Montparnasse.



## Un square des Périchaux rénové et agrandi

C'est au printemps que sera livrée la première phase du square des Périchaux rénové et agrandi et à l'automne que la seconde phase sera ouverte au public, parachevant dix ans de travaux entrepris par Paris-Habitat sur ce « quartier » de 1.100 logements sociaux abritant près de 4.500 habitants. Après la réhabilitation des parties communes des immeubles, l'implantation de caméras de video-protection et la rénovation des logements, ce sont les espaces extérieurs qui ont été traités avec la disparition des parkings de surface, le réaménagement des allées et la refonte totale du square bientôt composé de vastes étendues engazonnées, d'aires de jeux neuves, de massifs fleuris et de nombreux arbres plantés.

### Le Bas-Vaugirard réaménagé

Préfiguration des travaux qui pourraient être entrepris sur la totalité de la plus longue rue de Paris, le réaménagement achevé cet hiver du tronçon compris entre la porte de Versailles et la rue Lacretelle satisfait pleinement les riverains et les commerçants, étroitement associés à l'élaboration du projet et à sa réalisation. Les trottoirs ont été élargis et sécurisés, la chaussée a été refaite, les pieds d'arbres ont été nettoyés, l'éclairage a été révisé, des jardinières ont été aménagées et une piste cyclable en site propre créée.

Des aménagements de l'espace public qui accompagnent la modernisation du parc des Expositions dont les travaux doivent s'achever peu avant les Jeux Olympiques de 2024.

#### LE CHIFFRE

# 65

C'est le nombre de sites de compostage créés dans le 15<sup>e</sup> en quelques années. Implantés dans des écoles, des équipements culturels, des résidences sociales ou des copropriétés, ils permettent à chacun de trouver de quoi satisfaire son envie de recycler ses déchets de cuisine et de produire naturellement de l'engrais pour les plantations. En triant et valorisant ses biodéchets à la source grâce au compostage, on peut réduire de 77 kg le poids de déchets produits par an par habitant !

## Chiens citoyens du 15<sup>e</sup>



Le docteur Michel Klein le dit avec justesse : « Lorsque je vois une personne avec un chien en laisse qui tire fort en avant, le maître c'est lui ! Lorsque je vois un chien avec son maître ou sa maîtresse se soulager sur le trottoir, geste irresponsable, ne respectant personne « c'est la joie ? ». Un jeune dogmaster, Nathan Voinchet, interviendra à partir du printemps en Mairie pour éduquer les chiens, chiots ou

adultes, et les transformer en compagnons civilisés, obéissants, au comportement exemplaire, cela en utilisant des méthodes ludiques, sans crier, sans frapper, sans gadget et sans friandises.

#### INFORMATION

[nvoinchet@gmail.com](mailto:nvoinchet@gmail.com)

## Des bus plus propres...

La région Ile-de-France et la RATP mettent les bouchées doubles pour retirer du service les bus roulant au diesel. D'ici à 2025, Ile-de-France Mobilités entend achever le basculement des bus polluants vers le 100% écologique. Les 4.700 bus de la RATP sont ainsi remplacés progressivement par des modèles électriques (65% du parc) et roulant au gaz naturel (35%). Cette année, 150 bus électriques supplémentaires vont ainsi intégrer le réseau pa-

risien et plusieurs dizaines de bus bio-GNV et à hydrogène les rejoindront, concourant ainsi à diminuer les gaz à effet de serre mais aussi les nuisances sonores dans les rues parisiennes. Parallèlement, la totalité des centres de bus sont ou seront en travaux dans les toutes prochaines années, afin de les équiper de bornes de recharge et de pompes à gaz, reléguant les traditionnelles pompes à diesel au rayon des antiquités.



## ... et des titres de transport dématérialisés

Lancée en 2019 par Ile-de-France Mobilités, la dématérialisation des titres s'accélère avec la possibilité désormais d'acheter avec son smartphone des tickets à l'unité ainsi que des carnets de tickets ou des Pass Navigo. Une politique qui vise à se passer du ticket « papier » dès l'an prochain.

## La Traverse reconduite pour quatre ans

C'est le groupement « Keolis-Autocars Dominique-BE Green » qui a remporté l'appel d'offres pour l'exploitation de la Traverse, la ligne de bus électrique desservant le centre et le sud-est du 15<sup>e</sup>,

jusqu'en décembre 2024. Pas de changement dans le tracé ni dans l'implantation des arrêts pour ce mode de transport local plébiscité par les seniors et les personnes en situation de handicap.

## Peas&Love s'étend



Après avoir été chargée en 2018 de créer et de gérer à Beaugrenelle un bel espace de maraîchage urbain sur le toit-terrasse de l'hôtel Yooma, qui peut ainsi faire bénéficier ses clients des fruits et légumes récoltés sur place, la startup Peas&Love a remporté en 2019 l'appel à projets Pariscul-teurs 3 pour aménager un second site de production rue Paul Barruel sur un terrain municipal de 300 m<sup>2</sup> jouxtant le jardin partagé « le Jardin de la Félicité ». Il s'agit là de développer un projet à mi-chemin entre production maraîchère et jardin partagé par la mise en location en mars 2020 de parcelles entretenues par un salarié de Peas&Love à destination d'une communauté de riverains, tout en sensibilisant les élèves des écoles du quartier à l'environnement. Une manière intelligente de concilier évolution technologique et retour à la nature.

#### RECTIFICATIF



Contrairement à ce que nous indiquions

en page 17 du numéro 42 d'Info Quinze, le Pass Navigo n'est pas gratuit pour tous les seniors de plus de 65 ans. Pour ces personnes, soit leurs ressources sont inférieures au plafond du règlement municipal et le « Paris Pass Senior » leur est délivré gratuitement par le Centre d'Action Sociale du 15<sup>e</sup> (3 place Adolphe Chérieroux - Tél : 01 56 56 23 63), soit leurs ressources sont supérieures à ce plafond et elles peuvent acheter (c'est la nouveauté) un Pass Navigo à moitié prix auprès du réseau Paris Mobilité.



# Altarea va réhabiliter le siège de la CNP



Le réaménagement du quartier Montparnasse s'accélère - fin de la rénovation de la gare cette année, lancement des études de modernisation de la tour et du CIT, début des travaux de rénovation de l'es-

pace public - avec la vente du siège de **CNP Assurances, immense bâtiment de 50.000 m<sup>2</sup> situé au-dessus de la gare Montparnasse, à Altarea-Cogedim et la Caisse des Dépôts** qui le rénoveront entièrement à l'horizon 2026 en le dé-

samiantant et en modernisant sa façade. Une bonne nouvelle également pour ce quartier qui deviendra l'un des plus attractifs de Paris.

## Les bains-douches ont rouvert !



Le premier projet issu de l'appel à projets « Réinventer Paris 1 » à sortir de terre est celui de la réhabilitation des anciens bains-douches de la rue Castagnary fermés en 2011. Sélectionné par la Mairie du 15<sup>e</sup> et la Mairie de Paris, le promoteur Axitis épaulé par Swiss Life et In'li a conduit une très belle opération tant sur le plan architectural qu'en terme de fonctionnalités, répondant favorablement aux suggestions qui lui étaient soumises.

Le mariage entre la **préservation de la proue du bâtiment d'origine et la construction d'un immeuble neuf entièrement en bois** est très réussi. **17 grands appartements en co-living permettant d'accueillir 54 locataires (étudiants et jeunes salariés)** ont été livrés en janvier, ainsi qu'un petit jardin ouvert au public en journée et un **espace de coworking de 350 m<sup>2</sup>**.



Biome livré en 2022

A la fois acteur et symbole de l'attractivité acquise par le 15<sup>e</sup>, le projet Biome avance à grands pas. C'est une filiale de Bouygues construction, connue pour avoir rénové l'Imprimerie nationale devenue Ministère des Affaires Etrangères, rue de la Convention, qui réalise la transformation de cet immeuble qui verra sa surface s'agrandir de 5.000 m<sup>2</sup> pour passer à 26.000 m<sup>2</sup>. La création d'un **comité de pilotage riverains**, qui s'est réuni le 17 décembre dernier, fait suite à une 1<sup>ère</sup> consultation avec les riverains

**“ Tous les moyens sont mis en œuvre pour limiter la gêne occasionnée par les travaux. ”**

et les porteurs de projet en 2017, à **trois réunions de Conseil de quartier** en 2018. Ces réunions ont permis de faire évoluer le projet en prenant en compte les remarques des habitants pour **limiter les nuisances visuelles** en plaçant les panneaux solaires au dernier étage, **accentuer la végétalisation du projet** et enfin **diminuer la hauteur du bâtiment** coté avenue Émile Zola,

afin de préserver les droits de vue des voisins. Cet ensemble comprendra une conciergerie, des restaurants d'entreprise, des logements, quatre locaux pour vélos, **des bureaux et un espace de coworking de 450 m<sup>2</sup> dédié prioritairement aux professions libérales, auto-entrepreneurs et étudiants-entrepreneurs** de l'arrondissement. La phase de démolition des espaces intérieurs s'échelonnera sur l'ensemble du 1<sup>er</sup> semestre 2020. Dès 2021, les travaux d'aménagement s'effectueront à l'intérieur et les nuisances se-

ront atténuées. Tous les moyens sont mis en œuvre pour **limiter la gêne occasionnée par les travaux**. L'entreprise met à la disposition des riverains une adresse électronique pour toute réclamation au

[relation\\_voisin.biome@bouygues-construction.com](mailto:relation_voisin.biome@bouygues-construction.com)

## ReeZome à l'honneur

Créée en 2009 dans le 15<sup>e</sup> par Philippe Alluin, ReeZome a, depuis, fait du chemin. **Réseau d'ingénierie pour l'architecture et le développement durable**, cette startup a été très sollicitée dans le domaine de la rénovation énergétique, en particulier pour les copropriétés où ces opérations sont particulièrement complexes.

Aujourd'hui leader sur ce marché, plusieurs de ses opérations sont considérées comme exemplaires. Parmi celles-ci figure la **rénovation énergétique du 26 rue de Vouillé**. ReeZome a accompagné ces copropriétaires dans la première rénovation « Plan Climat » à Paris, une copropriété qui a été la première à se

## Gare Vaugirard, fin des travaux en juin

L'aménagement de la petite ceinture ferroviaire se poursuit avec la rénovation du patrimoine bâti. Lancé en 2015, le projet de réhabilitation de la gare Vaugirard, porte de Versailles, est en passe d'aboutir. Fermé depuis une cinquantaine d'années, le bâtiment a encore fière allure et le choix de la municipalité de le rénover a fait l'unanimité tant de la part des riverains que des promeneurs réguliers de la coulée verte qui s'étend sur 1,6 kilomètre, de la place Balard à l'entrée du parc Georges Brassens.

Soumises à l'approbation des habitants de l'arrondissement dans le cadre des éditions 2015 et 2017 du budget participatif local, **la rénovation du lieu et sa transformation en espace de coworking de 350 m<sup>2</sup> permettent de sauvegarder le bâtiment**. Démarrés fin 2019, les travaux également financés par la région Ile-de-France et l'Union Européenne, s'achèveront fin juin pour une ouverture de l'espace de coworking en septembre.

C'est la société Fifus, sélectionnée dans le cadre d'un appel d'offres, qui assurera la gestion du site, en particulier l'espace-détente qui se transformera le soir et le week-end en une petite brasserie offrant boissons et petite cuisine bio accessible aux coworkers mais aussi aux riverains et aux promeneurs. **Les espaces de travail (60 postes et un fablab numérique/espace de formation) seront quant à eux prioritairement dédiés aux étudiants-entrepreneurs et, deux fois par mois, gratuitement aux associations locales.**



doter de panneaux photovoltaïques. Cette opération a reçu le **Prix spécial Coach Copro**, organisé par l'Agence Parisienne du Climat, et le **Grand Prix Green Solutions Awards** organisé par Construction 21 l'automne dernier.



## Pas de budget participatif cette année



**E**n raison des élections municipales, les habitants n'ont pas pu proposer leurs idées au budget participatif cette année. En attendant la prochaine édition en 2021, les projets lauréats continuent d'être mis en œuvre. Fin 2019, un auditorium de 120 places a été inauguré à la médiathèque Marguerite Yourcenar tandis qu'une coulée verte a été réalisée sur le quai André Citroën et 12 jardinières implantées rue Lecourbe. Dans quelques semaines, une maison

de santé en secteur 1 ouvrira rue Violet avec trois médecins généralistes, deux sages-femmes et deux infirmières, et une seconde dans des locaux rénovés boulevard Lefebvre. L'association de préfiguration de la Régie de quartier se verra dotée de plusieurs laveuses automatiques dans le cadre de ses missions de surnettoyage de l'espace public et le gymnase Rigoulot sera rénové cet été. Pour suivre l'avancée des projets votés depuis 2014, rendez-vous sur [budgetparticipatif.paris.fr](http://budgetparticipatif.paris.fr)

## La démocratie locale en action

Novembre 2019 fut l'occasion pour les dix Conseils de quartier de se réunir, une dernière fois sous cette mandature, pour faire un bilan sur leurs actions menées localement ainsi que sur les multiples sujets propres à chacun d'eux. Ces réunions publiques trimestrielles leur permettent d'assurer leur rôle d'information sur les projets en cours, à l'instar des Conseils de quartier de Pasteur/Montparnasse et Citroën/Bouicaut concernant le projet de réhabilitation de Maine-Montparnasse et le projet Quai d'Issy de l'appel à projets « Inventons la Métropole du Grand Paris 2 », ou à venir, comme au Conseil de quartier Dupleix/Motte-Picquet sur les prochains travaux de réhabilitation du secteur de la tour Eiffel. Ces grands projets nécessitent de prendre en compte les avis et pré-occupations des riverains afin de les améliorer ou d'apporter des réponses claires sur les transformations de la vie de quartier. Les Conseils de quartier ont également investi dans l'installation de baby-foot dans les squares Violet et Pablo Casals ou encore cofinancé une serre aquaponique pédagogique à l'école élémentaire Brancion. Ces rendez-vous, lieux d'échanges et d'écoute, sont l'opportunité d'établir un suivi du Budget Participatif. Si l'année



2020 est une « année blanche » du fait des échéances électorales, les réunions de l'automne dernier ont néanmoins permis d'annoncer les projets lauréats du nouveau cru 2019 avec, par exemple, la poursuite du réaménagement du quartier Barge/Falguière ou encore la

quais Citroën et Grenelle. Ce fut aussi le moment d'évoquer l'état d'avancement des projets des années précédentes comme la rénovation du square Adolphe Chérioux ou encore celle de la gare Vaugirard qui accueillera bientôt un nouvel espace de coworking.

## Un défilé haut en couleurs



**G**rand succès pour le premier « K-fashion show » organisé fin décembre dans la salle des fêtes de la Mairie du 15<sup>e</sup> reconvertie le temps d'une soirée en espace dédié à la mode avec fond de scène sombre, podium central long de

20 mètres, halo des projecteurs et une quarantaine de mannequins défilant devant un public averti de 300 participants heureux de découvrir les réalisations d'une dizaine de créateurs venus tout spécialement de Corée.

## La bibliothèque Andrée Chédid en travaux

Après des travaux de grande ampleur qui avaient conduit la bibliothèque à fermer deux ans, Andrée Chédid est de nouveau fermée jusqu'à fin juin. Il s'agit de remplacer les immenses fenêtres qui font son charme mais ne sont plus aux normes environnementales et de mettre en place un système d'automatisation du prêt de documents après encodage de la totalité des collections.

## Guignol de retour à Brassens



Bonne nouvelle pour les petits et les grands : le théâtre de marionnettes du parc Georges Brassens vient d'être totalement rénové, grâce à l'édition 2018 du Budget participatif du 15<sup>e</sup>, ouvert les mercredis, samedis et dimanches à 15h30 et 16h30 en période scolaire et tous les jours pendant les vacances scolaires. Le maître d'oeuvre de cet univers, Philippe Casidanus, est issu d'une longue tradition de marionnettistes.

## Le quartier des Frères Voisin s'ouvre sur Issy

C'était une décision attendue de longue date par les 2.000 habitants du quartier des Frères Voisin, issue de la signature d'une convention entre la Ville de Paris, la Mairie du 15<sup>e</sup> et la Ville d'Issy-les-Moulineaux. Ils peuvent désormais accéder aux équipements culturels et sportifs d'Issy-les-Moulineaux (médiathèque du centre-ville, piscine Alfred Sevestre...) à des tarifs identiques à ceux pratiqués pour les Isséens. En forme de réciprocité, les Isséens peuvent fréquenter les équipements parisiens dans les mêmes conditions financières. En 2021, le collège et le conservatoire d'Issy seront également accessibles aux habitants du 15<sup>e</sup>.

## Le sport-santé, ambition des JO 2024



Les manifestations se multiplient pour favoriser la pratique sportive dans les écoles et les collèges du 15<sup>e</sup> avec, pour horizon, les Jeux Olympiques et Paralympiques de Paris en 2024, d'autant que le 15<sup>e</sup> aura l'honneur d'accueillir deux épreuves olympiques à Paris Expo, porte de Versailles, le tennis de table et le handball. En 2018, les « semaines sportives » ont rassemblé 6.000 élèves du 15<sup>e</sup> et la « Journée olympique des enfants » organisée en 2019 a fait découvrir de nouveaux sports à des centaines d'enfants des centres de loisirs. En février dernier, s'est déroulée en collaboration avec l'Usep, le rectorat, le CDOS, la « Rencontre au sommet, direction Tokyo 2020 » au centre sportif de la Plaine, réunissant 200 élèves de cinq établissements du 15<sup>e</sup> (écoles 12 et 14 Saint-Lambert, Saïda, Frères Voisin et collège Duhamel).





## ÉVÈNEMENT

Parc Brassens  
rue des Morillons,  
place Jacques  
Marette



**Samedi 4 avril 2019**  
**CHASSE AUX ŒUFS**

pour les enfants de 3 à 6 ans du quartier Brassens. L'association ACE15 organise le samedi 4 avril une chasse aux œufs pour les enfants de 3 à 6 ans du quartier Brassens accompagnés de leur(s) parent(s).

Inscription préalable obligatoire à 15h auprès d'ACE15 : entrée du parc Brassens rue des Morillons, place Jacques Marette.

En fin de chasse, en contrepartie des œufs trouvés, les enfants recevront des œufs en chocolat et à 16h30 un goûter leur sera offert.  
www.ace15.org

Espace Cévennes  
9, rue de la Montagne d'Aulas

**Du lundi 6 au vendredi 10 avril 2020 :**  
Semaine A



**Du mardi 14 au vendredi 17 avril 2020 :**  
Semaine B

**STAGES ADOLESCENTS**

De 10 à 17 ans. Vacances de Pâques 2020. Bande-Dessinée, Dessin-Peinture, Hip Hop, Yoga, Zumba, Théâtre 10/13 Ans, Ensemble Musique Moderne (Amplifiée) Rock(S) Blues.  
Tarifs : 1,5h/Jour = 15€/Semaine, 2h/Jour = 20€/Semaine, 2,5h/Jour = 25€/Semaine  
www.brancion-paris15.asso.fr

Halle aux chevaux du parc Brassens  
104 rue Brancion



**Vendredi 8 mai 2020**  
**de 9h à 18h**

**LA 26<sup>e</sup> JOURNÉE DES COLLECTIONNEURS**  
Disques vinyles, Cd, Dvd, Objets du cinéma. Depuis 2009, la Journée des Collectionneurs est organisée par l'association ACE15. [www.ace15.com](http://www.ace15.com)  
Entrée libre.

## EXPOSITIONS

Espace Cévennes  
9 rue de la Montagne d'Aulas

**Du 2 au 28 mars 2020**  
**SOPHIE BROSSE**

Venise et mémoires d'orient  
Huile, acrylique



**Du 30 mars au 30 avril 2020**  
**TONY DIVET**

Pérégrinations (photographie numérique)



## MUSIQUE/CHANT

Association VSArt  
69 rue Violet - 75015 Paris

**Le jeudi de 15h30 à 17h**  
(sauf vacances scolaires)  
**CHORALE EN JOIE**

Propose avec le soutien de l'association VSArt (Volontariat et Soutien par l'Art), aux personnes isolées et fragilisées par des troubles de la mémoire (Huntington, Alzheimer etc..) vivant à domicile dans le 15<sup>e</sup> et accompagnées de chanter. Chorale en joie recherche également des bénévoles. Participation gratuite.  
vsart@wanadoo.fr - 01 45 20 44 60  
Contact : 06 49 44 23 88.

Mairie du 15<sup>e</sup>  
Salle des fêtes - Entrée libre

**Vendredi 28 février 20h30 - Entrée libre**  
**COMÉDIES MUSICALES**  
Par le groupe vocal et instrumental Mini-Hosanna.

## THÉÂTRE

Mairie du 15<sup>e</sup>  
Salle des Fêtes - Entrée libre

**Lundi 9 mars à 20h**

**Journée internationale de lutte pour les droits des femmes**  
**LES GRANDES AMOUREUSES**  
Réalisée par Émilie LECONTE. Mise en voix de récits de plusieurs femmes âgées de plus de 60 ans, dont certaines ont vécu des violences physiques ou psychiques.

Espace Paris Plaine  
13 rue du Général Guillaumat  
75015 PARIS  
Tarifs : 10€ adultes et enfants

**Du 18 au 25 mars 2020 à 15h les mercredis /samedi et dimanche**(relâche exceptionnelle le samedi 21 mars)  
**Du 28 mars au 18 avril 2020 à 15h mercredi /samedi/ Dimanche et vacances scolaires**

**LE PETIT RÉSISTANT ILLUSTRÉ**

(à partir de 6 ans)  
La Seconde Guerre mondiale racontée aux plus jeunes. Lulu, ancien résistant, vient de passer l'arme à gauche... Ça pose un sérieux problème quand on doit animer une conférence sur la deuxième guerre mondiale!



**Du 22 au 29 avril 2020 à 15h les mercredis /samedi et dimanche**

**QUASIMODO, LE BOSSU DE NOTRE DAME**

(à partir de 6 ans)  
Victor Hugo enfant découvre deux corps enlacés dans une cellule abandonnée de Notre Dame de Paris. Guidé par son imagination, il va revivre avec le public la bouleversante histoire du difforme Quasimodo et de la magnifique Bohémienne Esméralda.



**Du Mercredi 22 avril 2020 au mercredi 29 avril 2020**  
**CARMEN DE CIRQUE**

(à partir de 5 ans)  
Les spectacles sont faits de rêves d'enfants et de rencontres. Égarée dans l'arène d'un cirque, Carmen danse, envoutante. Elle s'est reconnue dans le charivari délirant des clowns et la grâce des trapézistes. Carmen de Cirque c'est la rencontre du cirque et du flamenco.

Comédie Tour Eiffel  
14 rue Desaix - 75015 PARIS

**Tous les dimanches à 16h30, actuellement et jusqu'à fin juin 2020**  
**PETITE ABEILLE SAIT FAIRE DU MIEL**  
C'est l'histoire d'une petite abeille qui va confier un immense secret : la recette du miel.  
Spectacle jeune public à partir de 2 ans.  
**Tarifs : 10€, tarif réduit pour les habitants du 15<sup>e</sup> à 7€**

## CONFÉRENCES

Mardis de l'Histoire

Mairie du 15<sup>e</sup>  
Salle Vaugirard - Entrée libre

**Mardi 3 mars :** Une saga familiale sur quatre siècles : les Binoche (Bourgogne, Paris et Brésil), conférence de Jean-Luc Brachet. Mardi de l'histoire, 15, 16h-17h + questions.

**Mardi 7 avril :** François Roux, architecte passionné d'espace, conférence sur un défenseur de Paris en 1870, architecte de la Cour de Cassation et précurseur de l'aviation. Mardi de l'histoire, Mairie de Paris 15, 16h-17h + questions.

Les conférences de la Société Historique et archéologique du 15<sup>e</sup>  
Mairie du 15<sup>e</sup>  
Salle Vaugirard - Entrée libre

**Jeudi 30 avril 2020 à 18h**  
Une grande figure du XV<sup>e</sup> arrondissement : Edmond Régy (1887-1932), constructeur d'aéroplanes et d'hélices d'avions, devenu facteur de pianos d'appartement » par Jean-Louis Deligny

**Mercredi 13 mai 2020 à 18h**  
Montparnasse 1900-1930 : architecture Art Nouveau et Art Déco  
Par Maurice Culot

## SALON

Mairie du 15<sup>e</sup>, 31 rue Pécelet  
M<sup>o</sup> Vaugirard - Entrée libre

**Les 5, 6 et 7 mars,**  
**6<sup>e</sup> GRAND SALON DE LA GÉNÉALOGIE**

6<sup>e</sup> Salon annuel de généalogie de Paris 15, 100 associations, centres d'archives et spécialistes pour renseigner le public. 27 conférences. Jeudi 14h-20h. Vendredi 10h-19h. Samedi 10h-17h.  
Infos sur [www.salondegenealogie.com](http://www.salondegenealogie.com)



Maison de la culture du Japon à Paris  
101bis, quai Branly

Exposition  
**Du 29 janvier au 28 mars**  
**Du mardi au samedi de 12h à 20h**  
Yuya Tsukahara + contact Gonzo

Pour sa première exposition en France, le trublion de la scène artistique japonaise présente une installation et des vidéos de performances radicales, parfois humoristiques. **Entrée libre**

Danse et rap  
**13 mars à 20h, 14 mars à 14h**  
« Arika » Yasutake Shimaji et Tamaki Roy



Quand un danseur qui fusionne avec maestria improvisation et méthode Forsythe rencontre un alchimiste des mots et des rythmes... **Tarif 20 € / Réduit 18 €**

## BIBLIOTHEQUE

Vaugirard - 154 rue Lecourbe  
Entrée libre

**Mardi 3 mars et mardi 26 mai : 19h - 20h**  
**Chantons à Vaugirard**  
Un récital des élèves du conservatoire du 15<sup>e</sup> arrondissement. Entrée gratuite, sur réservation

**Mercredi 4 mars : 14h - 16h**  
**Atelier d'écriture pour les enfants de 9 à 12 ans**  
Animé par Françoise Grard, auteure littérature jeunesse. Entrée gratuite, sur réservation

Conférence  
**Jeudi 19 mars : 19h - 21h**  
**Réussir à tout prix ?**  
Nos adolescents sous pression  
Animée par l'École des parents et des éducateurs de l'Île de France et l'association APCIS. Entrée gratuite, sur réservation

**Jeudi 26 mars, jeudi 30 avril, jeudi 28 mai de 17h30 - 18h30**  
**Piano, pianissimo !**  
Venez exercer vos talents de musiciens confirmés sur notre piano qui sera à votre disposition dans l'espace Adultes. Sur réservation pour les pianistes. Créneaux de 20 ou 30 minutes. Entrée libre pour les auditeurs.

## CINEMA

Agence du court métrage  
77 rue des Cévennes



**Samedi 28 et dimanche 29 mars 2020**  
Projections gratuites pour la Fête du court métrage

Des ciné-goûters et des projections pour les petits et les grands, en l'honneur de la Fête du court métrage, célébrée partout en France du 25 au 31 mars 2020.

Projections gratuites à L'Agence du court métrage pour le Printemps des Arts  
Dimanche 7 juin 2020. Une séance de courts métrages jeune public le matin et une autre tout public l'après-midi pour découvrir l'art sous toutes ses formes !

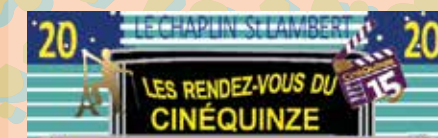
Gratuit sur réservation (reservation@agencecm.com - 01 43 80 95 58)  
Informations : [www.agencecm.com](http://www.agencecm.com)

## RENDEZ-VOUS

CINEQUINZE  
Cinéma Le Chaplin St-Lambert  
75015 PARIS  
Séances : 16h et 20h30

**Jeudi 5 mars :**  
**La règle du jeu**  
de Jean Renoir, 1939

**Jeudi 12 mars :**  
**Quand passent les cigognes**  
de Mikhaïl Kalatozov, 1958  
Reservations : [contact@cenequinze.com](mailto:contact@cenequinze.com)







5, 6 ET 7 MARS

Mairie du 15<sup>e</sup>

# 6<sup>eme</sup> GRAND SALON de la GÉNÉALOGIE

16/17  
**MAI**  
Mairie du 15<sup>e</sup>  
Paris

## FÊTE DE LA BRETAGNE GOUEL BREIZH

11<sup>e</sup>  
édition

Défilés, concerts trad,  
rock & baroque,  
expositions, art,  
antiquités, design, mode,  
restauration, boissons,  
produits de Bretagne,  
animations et jeux d'enfants