

le Paris du 20^e

/ HIVER 2020

/ 85 / mairie paris 20

VINCENT CASSEL
COMÉDIEN

« Ménilmontant, c'est le vrai Paris ! »

**ARCHIPELIA ET LES HAUTS DE BELLEVILLE
DES LOCAUX TOUT BEAUX, TOUT NOUVEAUX!**

**PARC DE BELLEVILLE
L'AIRE DE JEUX S'EST
REFAIT UNE BEAUTE!**

**DANS LE 20^e
MOINS DE BITUME
PLUS DE VERT**

L'Auberge Citoyenne: un tour du monde en 80 plats du jour!

Vous en pensez quoi ?

ÉDITO

Chère Madame, cher Monsieur

En raison de la période de réserve électorale, liée aux élections municipales des 15 et 22 mars prochains, j'ai décidé de ne pas publier d'éditorial.

Je vous souhaite une excellente
année 2020

FRÉDÉRIQUE CALANDRA
Maire du 20^e arrondissement de Paris



9 *Actus 20°*

Maronites: un terre-plein de convivialité



16 *Enquête*

Moins de bitume et plus de verdure



20

Le 20° des initiatives

Yvonne Godard: une piscine pas comme les autres...



27

Le 20° des associations

L'Auberge Citoyenne: un tour du monde en 80 plats du jour



- 3 **Édito**
- 5 **Accès libre**
Le courrier des lecteurs
- 6 **Instantanés du 20°**
- 8 **Vu par nous**
- 9 **Actus 20°**
Maronites: un terre-plein de convivialité
- 12 **Les gens du 20°**

- 14 **Leur 20°**
*Vincent Cassel
De La Haine à l'amour
de Ménilmontant*
- 16 **Enquête 20**
*Dans le 20°
moins de bitume plus
de verdure*
- 20 **Le 20° des initiatives**
*Yvonne Godard:
une piscine décidément
pas comme les autres...*

- 22 **Culture 20**
- 24 **L'expo du Pavillon**
- 26 **Le 20° qui bouge**
*Archipelia et les Hauts
de Belleville: des locaux
tout beaux tout nouveaux*
- 27 **Le 20° des associations**
- 28 **Jeux 20°**
- 29 **Tribunes**

Directrice de la publication:
Frédérique Calandra
Crédits photos: Janos Kaldi/
Mairie du 20°, Enzo Iriarte pour la
Une et la double page People 20°
Conception-maquette
rédaction: Opérationnelle/Brigitte
Jaron, Nils Bruder, Janos Kaldi
Diffusion: Proximes Communication
Impression: Paragon
Régie publicitaire: Groupe S.C.P.
Services Conseil et Publicité:
113 rue Victor Hugo - Levallois Perret
tél.: 01 46 39 46 39

Accès libre

c'est vous qui le dites !



Une seconde vie pour vos encombrants !

Je viens d'emménager dans le 20^e. Je voudrais me débarrasser d'une machine à laver. Est-ce que qu'il y a des solutions d'encombrants ou des possibilités de recyclage ? Quelle est la marche à suivre ?

— Stéphane, rue des Pyrénées

Vous pouvez faire une demande d'enlèvement d'encombrants en ligne (teleservices.paris.fr/ramen) ou par téléphone (3975). Une fois votre demande acceptée, il vous sera possible de déposer votre machine devant chez vous, à l'heure indiquée. Il existe plusieurs structures ouvertes dans le 20^e, permettant le recyclage ou le réemploi. Renseignez-vous sur : www.mairie20.paris.fr/mes-demarches/economie-sociale-et-solidaire/structures-dans-le-20e-ressourceries-recycleries-les-lieux-du-reemploi-des-objets-a-paris-808. Une nouvelle structure ENVIE, ouvrira par ailleurs bientôt grâce au soutien de la Mairie du 20^e, rue Julien Lacroix.

— La Mairie du 20^e

DE LA THÉORIE À LA PRATIQUE

Je suis en classe de seconde professionnelle en filière gestion administration. Je suis à la recherche d'un stage de trois semaines prévu dans mon cursus. Des offres sont-elles à pourvoir à la Mairie du 20^e ?

— Chloé, rue des Cascades

Il arrive que des offres soient effectivement disponibles en Mairie du 20^e. Nous vous invitons à consulter régulièrement le site de la Ville de Paris où vous trouverez l'ensemble des offres de stages proposées par les services de la Ville : www.paris.fr/pages/stages-3161. Bon courage dans vos recherches !

— La Mairie du 20^e

Apprendre la langue de Molière

Le français n'est pas ma langue d'origine. Je voudrais suivre des cours qui pourraient m'aider à progresser plus vite. Pouvez-vous me dire si ça existe dans le 20^e et où ?

— Natacha, rue Villiers de l'Isle Adam

De nombreux cours de langue française sont dispensés dans le 20^e, afin de répondre au mieux à la diversité des besoins des habitants. La Ville de Paris organise ses propres cours d'apprentissage du français, les cours municipaux pour adultes, qui sont adaptés à la fois aux francophones, aux non-francophones, et aux personnes en situation de handicap. Toutes les informations relatives à ces cours sont disponibles en ligne, à l'adresse suivante :

<http://cma.paris.fr>.

Vous pouvez également prendre contact avec les centres sociaux, qui organisent des Ateliers Socio-Linguistiques (ASL).

— La Mairie du 20^e

Envoyez vos commentaires ou questions à mairie20@paris.fr objet : accès libre

On partage avec vous nos moments du 20^e



Aux quatre coins du 20^e, la fin de l'année a été placée sous les signes de la solidarité et de l'environnement. Dès la rentrée, les nouveaux locaux du centre socio-culturel Archipélie et de la Maison de la jeunesse et de la culture (MJC) des Hauts de Belleville ont été inaugurés. Ces lieux et ces équipes jouent un grand rôle pour les habitants (en particulier les plus précaires) et pour faire vivre la mixité. Entre temps, une belle opération de végétalisation des rues du Transvaal et du Retrait a été lancée avec succès ! À l'approche de Noël, la mairie a accueilli les stands d'une exposition-vente des clubs seniors du CASVP. Après une halte shopping, de nombreux seniors ont fait une halte gourmande avec la distribution des traditionnelles boîtes de chocolat.



Instantanés

DU 20^e

On partage avec vous nos moments du 20^e



« Rien n'excuse ce degré de violence verbale (...). On ne peut pas admettre dans la République française que, quelque homme ou femme politique que ce soit, on promène sa tête au bout d'une pique (...). Aucune cause ne justifie cela. Vous avez tous les moyens, toutes les libertés, l'expression, le défilé, la manifestation, le slogan, mais pas la violence physique, pas l'agression verbale des êtres humains. »

Robert Badinter

VU

PARNOUS



1. Alexis
gérant, Bistrot du Métro
10 place Gambetta
Tél. : 01 46 36 95 10
E-mail : bistrodumetro@orange.fr



2. Rémi
gérant, Chez Papa
85 avenue Gambetta
Tél. : 01 42 55 70 86
E-mail : reschezpapa20@gmail.com



3. Christian
fleuriste, À La Colline
14 avenue du Père Lachaise
Tél. : 01 47 97 23 56



4. Slim
gérant, La Plaine
77 avenue Gambetta
Tél. : 01 71 97 73 54
E-mail : laplaignebambetta@gmail.com



5. Maxime
gérant, L'Entracte
21 rue Malte Brun
Tél. : 01 42 52 25 59
E-mail : lentractebistrot@gmail.com



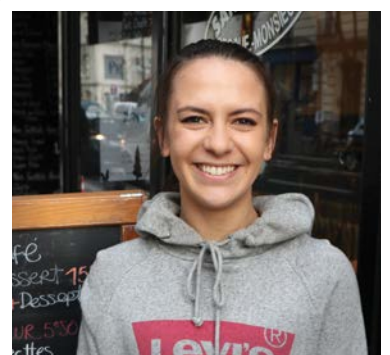
6. Vanessa
gérante, Pizza Clip
13 bis avenue du Père Lachaise
Tél. : 01 43 58 02 15



7. Gaël
gérant, Café Charlotte
4 rue Belgrand
Tél. : 01 43 49 05 93
Facebook Charlotte Café



8. Eli
gérant, Chez Sofine
30 avenue Gambetta
Tél. : 01 43 64 49 80



9. Léa
responsable, Bear Café
10 avenue du Père Lachaise
Tél. : 09 81 29 42 44

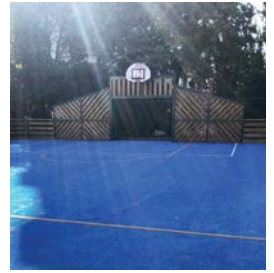
MARONITES : BIENTÔT UN TERRE- PLEIN DE CONVIVIALITÉ

En ce début d'année, un nouvel espace public, issu de la concertation menée par la Mairie du 20^e avec les habitants, est en cours d'aménagement sur le terre-plein des Maronites, situé sur le côté nord du boulevard de Belleville, entre les rues des Couronnes et des Maronites. Sur près de 200 m, les travaux – devant s'achever en février – permettent la création d'une promenade centrale, la plantation de cinq arbres supplémentaires ainsi que

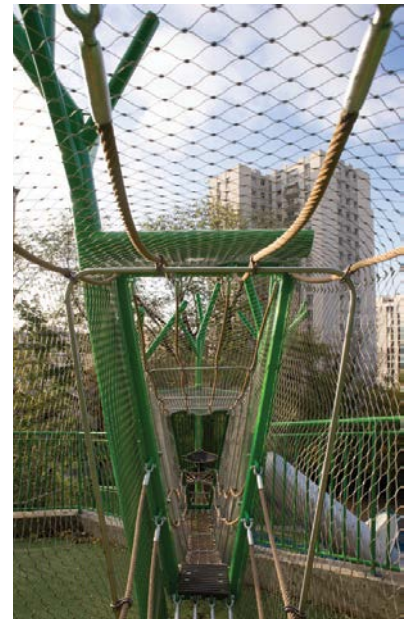
la pose de nouvelles jardinières, de six bancs, d'agrs sportifs, d'une fontaine à boire... Le trottoir sera intégralement refait côté 20^e et une traversée piétonne – très attendue des riverains – sera créée en face du n°28 du boulevard. Sur la contre-allée, la vitesse de circulation sera dès lors limitée à 20 km/h. De quoi transformer le secteur en zone de rencontre, offrant confort et sécurité aux piétons et aux cyclistes.

Le sport c'est la santé !

Dans le 20^e, on aime le sport et on n'attend pas les J.O. pour favoriser les pratiques. Alors, côté terrains d'éducation physique (TEP), ça avance bien. Le TEP Luquet a été rénové, avec un nouveau revêtement en gazon synthétique sablé (sans billes plastiques). Un tourniquet anti-scooters a été également posé. Un projet de peinture participative avec les jeunes et les associations du quartier pour les barrières en bois est à l'étude. De nouveaux projets sont aussi en cours pour les TEP Olivier Métra, Paul Meurice et Amandiers.



Gageons que, dès les premiers beaux jours, la nouvelle aire de jeux du parc de Belleville résonnera du rire des enfants.



Parc de Belleville L'aire de jeux a fait son grand retour !

Des jeux vraiment originaux et la possibilité de sentir le frisson de la grimpe, le tout au cœur d'un espace de 1 200 arbres en plein Paris... Du côté de la jeunesse – de 6 à 15 ans –, l'aire de jeux du parc de Belleville a toujours bénéficié d'une excellente réputation. De quoi expliquer la très forte fréquentation du site. Cependant, victime de son succès, l'aire a fini par voir ses équipements s'user prématurément. En conséquence, une rénovation de fond a été lancée fin 2017. Une opération qui a permis la réouverture du site fin novembre. À noter

que le chantier a été participatif : des enfants ont assuré un suivi photographique des travaux et des ados, encadrés par un professionnel du street-art, ont réalisé des fresques sur des éléments en béton. Installée sur une pente vertigineuse, l'aire rénovée propose à nouveau des parcours acrobatiques, uniques en leur genre. Ces équipements ont été pensés et aménagés au millimètre près, afin de permettre aux jeunes grimpeurs de s'amuser et de repousser leurs limites, en toute sécurité. Il y a comme une aire d'aventure qui souffle en pleine ville...





Médiation Ici, on parle tranquillité publique

Depuis fin novembre, la Direction de la prévention, de la sécurité et de la protection (DPSP) de la Ville de Paris a lancé un nouveau dispositif de visibilité afin de mieux répondre aux attentes de tranquillité des habitants du 20^e. Un totem installé place de la Réunion indique les jours et les heures pendant lesquels les agents en patrouille sont présents. L'objectif : permettre aux habitants et passants qui le souhaitent de venir à leur rencontre et d'échanger avec eux, de faire

part de leurs remarques et/ou de leurs doléances en matière de sécurité, de tranquillité publique, de propreté, de voirie.... Et ce n'est pas tout. Ce dispositif comprend également un « parcours de tranquillité publique ». Après les échanges au point de rencontre, l'équipage chemine dans le quartier Haies/Réunion, à la rencontre des commerçants et des services en charge des équipements publics. Cette présence régulière permet de faciliter et renforcer les liens avec les habitants, les commerçants et les usagers.



Ils ont revu la Normandie !

Les vacances scolaires rythment l'année pour les enfants mais tout le monde n'en profite pas pleinement. Permettre à des familles de pouvoir partir à la mer ou dans une base de loisirs, c'est l'un des objectifs du centre social La Maison du Bas Belleville. Il aura fallu 2 ans d'élaboration de projet pour qu'en 2019, 10 familles soit 58 personnes partent

cinq jours au Center Parc des Bois-Francis (Normandie). Une véritable aventure humaine rendue possible avec l'aide de la Mairie du 20^e, de la CAF et de l'ANCV. 1 048 personnes sont parties en vacances en 2019, dans 19 déplacements en bus financés intégralement par la Mairie auprès des centres sociaux organisateurs de ces déplacements.

On s'inscrit sur les listes électorales !

Non, la date limite d'inscription du 31 décembre sur les listes électorales n'est plus impérative. Mais n'exagérons rien, il faut quand même respecter une date limite. Pour les prochaines élections municipales, les 15 et 22 mars 2020, vous avez jusqu'au 7 février 2020 pour vous inscrire.



On s'engage !

Si vous souhaitez devenir bénévoles à la Maison du Bas-Belleville pour l'une des activités proposées : écrivains publics, ateliers socio-linguistiques, modules linguistiques à visée professionnelle, accompagnement à la scolarité, loisirs enfants/adultes, etc., rendez-vous au 5 rue de Tourtille ou sur : maison.bas-belleville@groupe-sos.org



On ne laisse pas tomber ses amis !

Depuis 70 ans, L'Ami du 20^e, un journal d'informations locales, informe, de façon libre et critique, les habitants du 20^e et, au-delà, avec un succès jamais démenti. Dans chaque numéro, on retrouve les nouvelles de la vie municipale et institutionnelle, on découvre ce qui se passe dans les sept quartiers du 20^e, on apprend un peu d'histoire, on programme ses sorties aux théâtres (La Colline, Les Plateaux Sauvages...), ses expositions (Pavillon Carré de Baudouin), on va chercher un livre dans les médiathèques et bibliothèques. Et on suit les dossiers du journal.

Pour s'abonner :

<http://lamidu20eme.free.fr/index.php?page=abonnement>



Marc Roger

Marc Roger est écrivain (son roman *Grégoire et le vieux libraire*, est paru en 2019, éd. Albin Michel). Il est aussi lecteur public. En 1992, il crée sa compagnie La Voie des Livres. Pour lui, « être un lecteur public a un sens humain et politique. » Il donne de sa voix en bibliothèques, médiathèques, librairies, etc. Marc Roger est un amoureux du 20^e. « Ici, je suis chez moi. La vie de quartier est le contraire de l'anonymat », insiste-t-il.

LA VOIE DES LIVRES

E-mail : contact@lavoiedeslivres.com



Léon Najchaus

Léon Najchaus est le propriétaire du magasin de vêtements pour homme, James, rue d'Avron. Il est l'un des plus anciens commerçants du 20^e : il a 83 ans et son magasin 45 ! Il s'y est installé en 1974. « Si ma clientèle est du quartier, j'ai aussi eu l'occasion d'habiller le Maire de Bamako et d'autres personnalités. Le 20^e et moi sommes de vieilles connaissances ! »

JAMES

53 rue d'Avron - Tél. : 01 43 73 21 03

Mamaye Tounkara

Mamaye Tounkara est un ancien footballeur international. Il est le fondateur de l'association Bousansasson, dans le quartier Louis Lumière. Il organise des tournois de foot, en mélangeant des joueurs licenciés des clubs d'Île-de-France avec des jeunes des quartiers du 20^e.

« J'habite en face du stade Louis Lumière, j'ai grandi et vécu dans ce quartier, et je sais comment les jeunes vivent ici. Nous avons organisé en octobre 2018 - l'année même de la création de notre association - le premier tournoi sportif au stade Louis Lumière. Mixte bien sûr, pour filles et garçons ensemble. Le deuxième a eu lieu en juin 2019, toujours à Louis Lumière. J'ai toujours eu le soutien de la Mairie du 20^e, et de l'aide des jeunes du quartier et de ma famille ! Nous voulons vraiment faire passer le message : l'espoir fait vivre. »

MAMAYE TOUNKARA

E-mail : mamayeparis@outlook.fr



Betty Alves

Betty Alves est la gérante du petit restaurant de quartier, Chez Betty, à l'angle de la rue Malte Brun et de l'avenue du Père Lachaise. « Ça fait 25 ans que je vis ici, dans le 20^e, et j'ai un attachement très profond à l'arrondissement. Pour moi, c'est le plus beau de Paris. Mes clients habitués, mes voisins commerçants sont devenus ma famille. »

CHEZ BETTY

14 avenue du Père Lachaise

Tél. : 06 95 03 60 18



Marie-Thérèse Terrien

Marie-Thérèse Terrien a 100 ans et en a passé déjà 40 dans le 20^e. Cette charmante centenaire a toujours la tête bien sur les épaules. *« Pardi ! J'ai toujours eu une vie active, je ne me suis jamais ménagée au travail, je m'entendais à merveille avec mon mari, et j'ai ma famille et des amis ! Et puis le quartier de la rue de Bagnolet est un endroit agréable à vivre pour mes vieux jours. »* C'est dit.



« Le 20^e est un très bel arrondissement, avec une diversité de quartiers. Je pense qu'il recèle de nombreux atouts pour attirer de jeunes créateurs, artisans et artistes. Mieux nous ferons tous avancer le 20^e, mieux nous vivrons tous heureux. »

Thibus Benthô

Thibus Benthô est styliste. Après un CAP de couture, puis de longues années d'apprentissage dans des ateliers de Cotonou (capitale du Bénin), il s'affirme aujourd'hui comme l'un des plus grands talents de la haute couture africaine. Depuis 2015, La Thibus collection Paris de Benthô tient son atelier de création de vêtements en séries limitées et pièces uniques dans la boutique Virginie.P, avenue du Père Lachaise. C'est encore dans le 20^e que Thibus Benthô a trouvé une « terre fertile » à l'éclosion de son autre talent, celui de musicien. Chanteur et percussionniste, il fait partie du groupe Mankuti, créé en 2013 : une jeune formation parisienne d'Afrobeat dont le premier album, Mankuti Vilé, est sorti en 2019.

ATELIER VIRGINIE.P

Thibus Collection Paris

13 avenue du Père Lachaise

Tél. : 01 42 26 03 41

E-mail : thibuscollectionparis@gmail.com



Valentine Marchand et Nicolas Pavlovski

Valentine Marchand et Nicolas Pavlovski sont judokas à l'AJA Paris 20, médaillés de bronze au dernier Championnat de France de Judo en novembre 2019. *« Depuis que nous sommes à l'AJA Paris 20, tout marche à merveille. Les conditions d'entraînement sont maximales. C'est un très bon club, avec un vrai esprit de famille. Alors, pouvoir continuer à progresser dans ces conditions, pour aller encore plus haut, encore plus loin, c'est notre objectif. »*

AJA PARIS 20

Piscine Alfred Nakache - 4 rue Denoyez

Tél. : 01 43 61 57 53

E-mail : alexbor@hotmail.fr

Vincent Cassel

ACTEUR

DE LA HAINE À L'AMOUR DE MÉNILMONTANT

Au cinéma, il a notamment été Vinz, dans La Haine, film devenu culte, tourné à Ménilmontant, à quelques encablures de son domicile parisien.

De jour comme de nuit,
le comédien aime les
rues de Paris.



« *Ménilmontant, c'est le vrai Paris.* »

Aujourd'hui, l'acteur partage sa vie entre la capitale, les États-Unis et le Brésil. Quand il revient en France, il pose ses valises dans le 20^e, son port d'attache depuis plus de 30 ans. Parisien de naissance, Vincent Cassel s'est installé dans le 20^e à la fin des années 1980. « *Je suis venu habiter ici quand j'avais 20 ans, explique-t-il. Je ne connaissais pas le 20^e, mais j'ai tout de suite adoré. J'ai donc cherché un appartement et n'ai jamais quitté le quartier.* » Son point de chute ? Ménilmontant bien sûr. « *J'ai choisi d'y vivre, parce que c'est l'endroit de Paris le plus pluriculturel, évoque Vincent. Il paraît que plus de 100 communautés y vivent. Je me reconnais dans cette mixité. C'est l'endroit qui me rappelle le plus le Brésil, mon pays de cœur. J'aime les lieux où se mêlent cultures, nourritures... Je m'y sens à l'aise. Pour moi, Ménilmontant, c'est aussi Casque d'or, Les Enfants du Paradis, un quartier populaire qui évolue avec son temps.* »

LE 20^e N'EST PAS LE PARIS CARTE POSTALE

Cette atmosphère, cette vitalité expliquent en grande partie pourquoi le comédien – qui a tourné dans une cinquantaine de films à travers le monde – revient toujours vers son havre de Ménilmontant. « *Tous mes amis y habitent, relève-t-il. J'y ai mes habitudes et je trouve surtout que c'est le vrai Paris, loin de l'image carte postale pour touristes.* » Et si le cœur de Vincent bat dans le 20^e, ses papilles le guident à deux pas, chez nos voisins du 11^e. « *Parmi les restaurants que j'aime bien, il y a Le Septime, Le Servan, Clamato,*

Le Double Dragon ou Le Chateaubriant, évoque-t-il. C'est l'avènement d'une nouvelle cuisine de qualité, faite par des jeunes qui utilisent de bons produits. » Observateur des évolutions qui ont traversé le 20^e, au fil de ces trente dernières années, Vincent porte un regard sans fard sur son quartier. « *Il me tient à cœur que Ménilmontant soit de mieux en mieux traité, évoque-t-il. Mon souhait serait que les jeunes puissent y avoir toujours plus de lieux pour s'exprimer, des terrains de sport, des activités culturelles. Je pense à la cité qui se trouve derrière chez moi, « La Banane » (NDLR : quartier des Amandiers). Cet endroit a considérablement changé et il faut penser aux jeunes qui y vivent. Plus ils pourront s'exprimer, plus ils seront heureux et, de fait, feront moins de "bêtises" »*, sourit l'acteur. On le voit, l'ancrage du comédien dans son quartier d'adoption est fort. Quand il a créé 120 Films, sa société de production, c'est donc naturellement dans le 20^e qu'il l'a domiciliée. À son catalogue, on trouve notamment : *Irréversible*, le diptyque sur Jacques Mesrine – pour lequel il a obtenu le César du meilleur acteur en 2009 –, *Blueberry* ou *Hors Normes*. Ce dernier film est nommé dans plusieurs catégories aux Césars 2020 qui se dérouleront le 28 février (dont celle, une fois de plus, du meilleur acteur). Actuellement, Vincent est aussi à l'affiche du film *Underwater*. En mars, il sera au casting de la troisième saison de *Westworld*, une série de science-fiction produite par HBO. Après ça, Vincent Cassel pourra se ressourcer dans son Eastworld parisien...



La rue des Envierges se refait une beauté verte.

La rue Sorbier
aussi se fait belle.



DANS LE 20^e MOINS DE BITUME PLUS DE VERDURE...

*De plus en plus
d'initiatives sortent de
terre et se fraient un
chemin pour rafraîchir
la ville.*



Bientôt, une allée de
verdure mènera au
cimetière du Père Lachaise.

O n l'aura compris, le climat change. En période de canicule, il y a jusqu'à 8 degrés de plus en ville qu'à la campagne. Paris doit alors faire face aux poches de chaleur stockées par le béton et le bitume dont sont composées ses rues. Les nombreux jardins, véritables îlots de fraîcheur, font partie intégrante des dispositifs de lutte contre les fortes chaleurs. Ces îlots de fraîcheur se développent grâce à un sol plus perméable qui permet plus de végétation. Jardins, noues, pieds d'arbres, pavés enherbés, la nature en ville devient ainsi un outil d'écologie urbaine permettant de capturer poussières, particules et polluants atmosphériques et réduisant leur concentration dans l'air que nous respirons. Et jusqu'à offrir des habitats pour la biodiversité. On parle de Trame Brune, sur le modèle de la Trame Verte et Bleue. Pour répondre concrètement à cet enjeu, le 20^e a choisi son programme depuis quelques années déjà : moins de bitume, plus d'espaces verts pour rendre les sols plus perméables et ainsi limiter le ruissellement de l'eau en surface en cas de pluie. Si les arbres représentent une solution efficace pour rafraîchir la ville, en empêchant la température des surfaces de trop augmenter et en absorbant le carbone, leur plantation reste limitée à quelques zones.

LES SOLUTIONS POUR VERDIR L'ESPACE PUBLIC

En effet, sous les trottoirs ce n'est pas la plage mais l'ensemble des réseaux (électricité, gaz, égouts, fibre, etc.), et leur dévoiement atteindrait des coûts vertigineux. Pour chaque projet de réaménagement, il faut déterminer au préalable les zones où la végétalisation en pleine terre est possible et celles dans lesquelles il faut se limiter à de la végétalisation en bacs, comme cela a été fait rue des Envergies, avenue du Père Lachaise ou rue Sorbier, par exemple. Les solutions pour verdifier l'espace public sont nombreuses et pas seulement dans les rues. La végétalisation des toitures ou des façades d'immeubles se sont développées. L'objectif ? Valoriser l'eau de pluie pour l'arrosage de la végétation, renforcer l'isolation et le rafraîchissement des immeubles. Des projets ont ainsi fleuri sur les toits des bâtiments, comme sur la toiture du gymnase de la rue des Haies qui combine récupérateurs d'eau et végétalisation ou encore sur le toit du collège Flora Tristan avec sa ferme urbaine, devenue un modèle du genre, qui compte 2 500 m² de plantations. Semer des fleurs en pieds d'arbres, transformer un potelet en installation végétale, les habitants du 20^e n'en finissent pas de lancer des initiatives partout dans l'arrondissement. On l'a vu, les bénéfices du développement de la nature en ville ne se comptent plus. Et celui de l'amélioration du cadre de vie et du lien social n'est pas des moindres.

Enquête 20



© Marc Verhille

Jardin sur les toits du gymnase des Vignoles, 87 rue des Haies



Lancement de la campagne de végétalisation "Du vert près de chez moi", Villa Dury-Vasselon

© Marc Verhille



Jardin sur les toits du gymnase des Vignoles, 87 rue des Haies

© Marc Verhille



Parc de Belleville

© Sophie Robichon



Une réunion mardi ?
Je peux pas j'ai piscine
à Yvonne Godard !

YVONNE GODARD : UNE PISCINE DÉCIDÉMENT... PAS COMME LES AUTRES

Ouverte en décembre dernier, près de la porte de Bagnolet, la piscine Yvonne Godard est plébiscitée à la fois par les sportifs, venus y enchaîner des longueurs et par les publics familiaux. Un succès qui tient dans une conception innovante, écologique et accessible à tous.

Pourquoi se contenter de séparer des couloirs d'une piscine entre nageurs « loisirs » et « sportifs », quand il est possible de réserver un bassin à chacun de ces publics ? C'est le parti-pris des concepteurs de la piscine Yvonne Godard (l'architecte Nassim Sol et l'agence Chabanne + Partenaires), ouverte le 7 décembre dernier, entre la rue Serpollet, la rue Louis Lumière et le boulevard Davout. Le site compte ainsi deux bassins de 25 m, l'un destiné aux sportifs (6 lignes d'eau), l'autre réservé aux usages ludiques et d'apprentissage, notamment pour les scolaires (4 lignes). Mais cette conception va encore plus loin pour s'adapter aux demandes ponctuelles...

FOND MOUVANT

En effet, le bassin sportif, d'une profondeur de 2 m, est doté d'un fond mobile. Ce dispositif permet de moduler la hauteur sur 3 lignes pour

accueillir des activités aquatiques (aquagym, aquacircuit, école de natation, bébés nageurs...). Le bassin « loisirs » présente, quant à lui, une profondeur allant de 0,80 à 1,30 m. Une rampe le rend également accessible aux personnes à mobilité réduite et celles-ci bénéficient d'un siège de mise à l'eau dans le bassin sportif. Par ailleurs, le solarium leur est accessible via un ascenseur. Le solarium ? Il s'agit d'un espace aménagé sur le toit-terrasse, idéal pour plonger dans un bain de soleil aux beaux jours. En juillet et août, des transats y seront mis à disposition et le lieu accueillera des animations encadrées – mini-jeux collectifs, structure gonflable... – ou libres, avec prêt de matériel : tables de ping-pong, mini-tennis... Les transats seront aussi de sortie, de mai à septembre, selon la météo, les mercredis après-midi, les week-ends et les jours fériés.

SOLEIL D'HIVER

Mais c'est bien toute l'année que les visiteurs de la piscine peuvent profiter des journées ensoleillées. Dans cette optique, l'architecture du lieu a été conçue en intégrant la course du soleil. Grâce à de larges baies vitrées, les plages des bassins et les espaces de jeux d'eau sont ainsi exposés aux rayons, même en hiver.

Cet ensoleillement optimisé permet à la piscine de bénéficier d'apports thermiques. À la clé, une réduction de 40 % des consommations d'énergie. De plus, 31 % de ces besoins sont couverts par des ressources renouvelables ou de récupération. Bref, à la piscine Yvonne Godard, seule l'énergie des nageurs se dépense sans compter...





Territoire et transmission

Un Théâtre National bien dans son arrondissement

Le Théâtre National de La Colline, ce n'est pas seulement un haut-lieu de la création contemporaine, c'est aussi un établissement qui cultive des liens forts avec son arrondissement. Un attachement qui prend toute sa dimension avec *Territoire et transmission*, un projet de jumelage entre La Colline et les deux quartiers prioritaires de Belleville-Amandiers et des Portes du 20^e. À travers cette initiative – inaugurée en décembre dernier et construite sur trois ans –, le théâtre apporte son soutien et ses savoir-faire au développement de programmes d'éducation artistique et d'insertion.

Pour cela, *Territoire et transmission* s'articule à la fois autour du projet

artistique de La Colline et de projets existants, tels que *Convergence*, *Le LABEC fait son théâtre* et *Place de la Réplique*, respectivement portés par les associations Belleville Citoyenne, Plus loin, Jeunesse & Éducation et la MPAA Saint-Blaise. Des chantiers éducatifs sont aussi mis en œuvre, en partenariat avec les clubs de prévention Les Réglisses et Jeunesse Feu Vert.

Au fil des prochains mois, *Territoire et transmission* égrènera de nombreux rendez-vous, mêlant pratique du théâtre, représentation scénique, ateliers d'écriture ou de mise en scène, réalisation de décors ou de costumes, etc.

Plus d'infos :

colline.fr/les-ateliers-pour-tous/territoire-et-transmission

Médiathèque Duras : faites de la musique !

Vous avez envie de vous essayer à la guitare, au ukulélé, au piano électronique, à la trompette ou à la darbouka ? La médiathèque Marguerite Duras est là pour vous. Depuis novembre, il est possible d'y emprunter 25 instruments différents. Et c'est gratuit ! Il suffit d'être inscrit (et majeur). La durée du prêt est de trois semaines, renouvelables (sauf en cas de retard ou de réservation). Pour se lancer dans les meilleures conditions, les instruments sont prêtés sous forme de « packs » comprenant une méthode d'auto-apprentissage et les accessoires éventuellement nécessaires. Et si vous avez déjà un instrument qui prend la poussière chez vous, sachez que la médiathèque prête aussi des méthodes pour vous y (re)mettre !

La musique en image sur la place Carmen

Quelle forme la musique peut-elle bien prendre ? Pour le découvrir, rendez-vous sur la place Carmen, nommée ainsi en écho à l'opéra-comique de Georges Bizet. En effet, le site accueille, depuis l'automne dernier, trois totems métalliques aux motifs un peu particuliers... Sorties de l'esprit du plasticien Alain Fleischer, ces sculptures représentent l'empreinte sonore des partitions piano, voix et trompette de quelques notes de Carmen, interprétées par des élèves du Conservatoire Georges Bizet, jouxtant la place. Ces enregistrements ont été reportés sur les totems qui représentent le défilement des mélodies comme sur une bande sonore dans un projecteur de cinéma. Intitulée Les images de la musique, l'œuvre d'Alain Fleischer avait été sélectionnée par un jury d'experts et d'habitants, parmi 17 projets proposés dans le cadre de l'opération Embellir Paris.



édito

NATHALIE MAQUOI,
déléguée à la Mairie du 20^e,
chargée de la Culture et des Centres Paris
Anim¹, conseillère de Paris

Belle année culturelle dans le 20^e !

Je vous souhaite une très belle nouvelle année, et de profiter de la riche vie culturelle du 20^e. Depuis le 24 janvier, découvrez "Lignées", la nouvelle exposition au Pavillon Carré de Baudouin, montrant le remarquable travail de l'artiste urbain Romain Froquet, invité par Art Azoï. À partir de février, sous l'impulsion de la MPAA et le regard de l'artiste associé Pier Lamandé, participez au projet « Frontière(s) » : écrivez, jouez, dessinez, rencontrez lors des multiples propositions artistiques dans les différents quartiers du 20^e. Le printemps verra aussi la nouvelle édition de Lire dans le 20^e où les ados sont invités à décerner un prix littéraire à partir d'une sélection des bibliothèques du 20^e. Comme chaque année depuis plus de 10 ans, retrouvez le festival Et 20 l'été qui investira l'arrondissement du 18 au 21 juin grâce à l'association Paris Culture 20^e qui nous réserve de nombreuses surprises. Enfin, étonnez-vous aux détours d'une rue du quartier des Amandiers, devenu sous l'impulsion de la KTHA une zone d'expérimentation pour les compagnies souhaitant tester des propositions d'art dans l'espace public. Merci à toutes celles et ceux qui font vivre la Culture dans le 20^e !



Carré de
Baudouin

**LIGNÉES
ROMAIN
FROQUET**



Elise Herszkowicz,
Commissaire d'exposition

Nouvelle année, nouvelle expo au Pavillon Carré de Baudouin. Jusqu'au 25 avril 2020, Romain Froquet investit ce haut lieu de la culture dans le 20^e.

Artiste au langage pictural singulier, Romain Froquet façonne une recherche esthétique au croisement de plusieurs influences. Inspiré par différents courants de l'art africain et par l'univers urbain, son tracé fait de courbes et de lignes fluides est immédiatement reconnaissable. Il est figuré par la maîtrise parfaite du trait, grâce à la répétition rigoureuse d'une gestuelle particulière. Sur l'invitation de la Mairie du 20^e et d'Elise Herszkowicz, directrice de l'association Art Azoï, Romain Froquet propose l'exposition *Lignées*, installée dans l'espace du Pavillon Carré de Baudouin. L'artiste y livre, à travers des installations plastiques et picturales, sa vision de la ligne et le travail qu'il développe autour des différentes représentations qu'elle peut incarner. Au travers d'un processus de création *in situ*, Romain Froquet expérimente, explore et questionne la ligne ; celle du lien entre les Hommes, d'un territoire à l'autre, vectrice d'union autant que de fractures. Il développe une grammaire calligraphique personnelle dans l'univers urbain, végétal ou numérique, pour revenir à l'essence même de la gestuelle. Combinant des éléments, des techniques et des références multiples et insolites, Romain Fro-

quet orchestre un univers réticulaire où s'enchevêtrent les formes et les matières.

DES VISITES GRATUITES SONT ORGANISÉES

Comme toutes les expositions du Pavillon Carré de Baudouin, *Lignées* fait l'objet de visites guidées gratuites proposées par Paris Culture 20 tous les samedis à 11h. Romain Froquet a également réalisé une fresque sur le grand mur d'enceinte du Pavillon Carré de Baudouin, dont la programmation artistique et la production sont confiées depuis 2013 à Art Azoï. À noter qu'une conférence en lien avec les thèmes abordés par *Lignées* sera proposée chaque mois de l'exposition dans l'auditorium du Pavillon.

PAVILLON CARRÉ DE BAUDOUIN

**Ouvert du mardi au samedi
de 11h à 18h**

121, rue de Ménilmontant

Tél. : 01 58 53 55 40

**Métros : Gambetta, Jourdain, Ménilmontant,
Pyrénées**

Bus : lignes 26 et 96, arrêt Pyrénées-Ménilmontant

Le 20^e qui bouge



Implantés au cœur des quartiers populaires, les centres sociaux ne sont pas des acteurs de proximité comme les autres. Coup de projecteur sur deux structures du 20^e.

ARCHIPELIA ET LES HAUTS DE BELLEVILLE DES LOCAUX TOUT BEAUX TOUT NOUVEAUX

Ces lieux d'accueil, d'animations et de rencontres mettent en avant les initiatives portées par les habitants – en particulier les jeunes –, avec l'appui de professionnels. Halte-garde-rie, club ados, rencontres parents/enfants, aide aux devoirs, centre de loisirs, orchestres, visites culturelles, ateliers artistiques, cours de langue, accueil des seniors, espace d'expression pour les femmes, jardins partagés, insertion socio-professionnelle... Du côté du centre social Archipelia, il y a tellement d'activités et de ressources pour tous les âges qu'il serait plus simple de lister ce qui n'y est pas proposé ! Chaque jour, ce sont ainsi jusqu'à 900 personnes qui poussent la porte du centre, au

17 rue des Envierges. Face à ce succès, les locaux ont dû être agrandis. Cette rénovation, inaugurée le 28 septembre dernier, a permis d'agrandir et d'optimiser les espaces d'activités. Le lieu bénéficie aussi d'une meilleure visibilité sur la rue avec son accueil lumineux. Rappelons que l'action du centre ne se limite pas à ce qui se passe entre ses murs, puisqu'il organise de nombreuses activités dans les cours d'immeubles alentours, faisant d'Archipelia un acteur-clé auprès des familles du 20^e.

UN NOUVEAU SOUFFLE POUR « L'ESPRIT VILLAGE »

Créer du lien entre les habitants, c'est aussi le rôle de la Maison de la jeunesse et de la culture (MJC) des Hauts de Belleville, située 43 rue du Borrégo. Le site se caractérise aussi par la présence d'un foyer de jeunes travailleurs (FJT) de 87 logements. Une double vocation qui a perduré suite à la réhabilitation, lancée en 2017, de l'emblématique bâtiment de 1959. Inaugurés le 12 octobre, les nouveaux locaux permettent à la MJC/FJT de répondre toujours mieux



aux attentes des habitants et de faire vivre la mixité dans le quartier. Au rayon des nouveautés, la MJC/FJT propose désormais à la location un terrain de five, un sport dérivé du football dans lequel deux équipes de 5 joueurs s'affrontent pour marquer le plus de buts, des salles d'activités, des espaces de bureaux ou encore une boutique qui permet aux entrepreneurs de tester une nouvelle activité. Et ça marche : depuis sa réouverture, le lieu a su donner un nouveau souffle à « l'esprit village » qui règne dans les Hauts de Belleville.
Plus d'infos : archipelia.org et mjc-leshautsdebelleville.com





CIP 20 devient L'Auberge Citoyenne : un nouveau nom et un tour du monde en 80 plats du jour

Initié par une quinzaine de femmes souhaitant partager leur savoir-faire culinaire, le restaurant-traiteur bellevillois fait partie de ces adresses qu'on se passe entre amis. Dans une ambiance chaleureuse, on y déguste des plats venus d'ici et d'ailleurs, aussi savoureux que généreux. Cerise sur le gâteau (oriental), le lieu est le fruit d'un projet d'économie solidaire...

Poulet yassa, couscous merguez, kouloubiak de saumon, blanquette de veau... Au fil des plats du jour, proposés du mardi au vendredi, c'est un véritable tour du monde que propose L'Auberge Citoyenne, le nouveau nom de CIP 20, situé au 39 bis rue de Tourtille. Dans ce restaurant-traiteur, l'accueil est convivial, les plats sont faits maison et les prix sont doux comme une corne de gazelle.

Si le restaurant a ouvert ses portes en 2015, l'activité traiteur de L'Auberge

Citoyenne a démarré dès 2010. Initié par l'association Citoyennes Intergénérationnelles Paris 20^e, fondée par des femmes du quartier Belleville-Amandiers, ce service propose plusieurs prestations pour particuliers, associations, collectivités ou administrations : buffets, cocktails, repas, plateaux-repas... De quoi offrir à ses invités un moment autour de plats originaux, préparés avec des produits de saison, trouvés sur le marché et dans les boutiques du quartier.

cuisine parents-enfants, où se partagent des recettes venues d'autres horizons. Plus qu'un simple restaurant-traiteur, L'Auberge Citoyenne est ainsi devenu un lieu de vie et d'échanges interculturels au cœur de Belleville.

À travers leur activité et à force de ténacité, les femmes de l'association ont structuré, grâce à l'aide de la Mairie du 20^e et de la Ville de Paris, leur propre activité économique avec, à ce jour, la création de 6 emplois. Cette aventure entrepreneuriale et humaine a notamment été récompensée aux Trophées de l'Économie sociale et solidaire de la Ville de Paris en 2014. Venez participer à ce beau projet, tout en vous régaland. Joindre l'utile au délectable, que demander de plus ?

Ouvert du mardi au vendredi (de 12 h 00 à 15 h 00).

Plat du jour : 10 €.

Plus d'infos : 09 50 73 77 22.

UNE BELLE AVENTURE ENTREPRENEURIALE ET HUMAINE




L'équipe de L'Auberge Citoyenne participe aussi à de nombreux événements dans l'arrondissement et à des cafés gourmands autour de la création d'activités par les femmes. L'association anime également des ateliers de



Suivez les flèches... et les rues du 20^e

par Gérard Sportiche



		Débuterue Florian Nom d'un passage 14	↓	Entre dans la garantie Cale	↓	Evoque à l'opéra	↓	6
		Rue dès 1957 Plante(s) à bulbes	→					
Rue de 420 m (du-)	↓	Bout de chandail Au bord de la route	→	Charonne avait la sienne	↓	Sigle à l'université	→	3
	↙		↓			Quin'a pas été survolée	↕	
Liera Fait partie du cercle	→					Majeur ou mineur	→	
	↙	Avec Bayle ou Soulié					↔	
Lettres de La Poste Ride	→		↓	Passé au travers d'un col	→	Aussi de secours		Versé à nouveau
	↙					Elément au labo Bon par nature	→	↓
Europe en abrégé Compagnon de Mahomet	→						↙	1
	↙		8			Numéro en musique Langue romane	→	
Manieuse de baguette			←	Fond de tiroir	↓	Vague autour du stade	→	12
	↙			Square (-Dickinson) Du quartier Belleville	→			4
Pour cause de travaux		Amême le balai Sigle d'aérobic	→			Gradé sudiste Valait de l'or	→	13
	↙		2				↓	
Dénué de moral		Bloch en une place	→				↑	
	↙				5			

En reportant une à une les lettres contenues dans les cases numérotées à l'intérieur de la frise située ci-dessous, vous obtiendrez le nom d'un nouvel espace vert du 20^e.

Jardin des :

1	2	3	4	5	6	7
8	9	10	11	12	13	14

Nous sommes en 2020 ! C'est le moment de vous souhaiter, à vous, habitantes et habitants du 20^e, une bonne et heureuse année.

Cette décennie va débuter avec, au mois de mars, le rendez-vous important pour notre démocratie que sont les élections municipales, elles s'annoncent cruciales.

Des défis à la fois passionnants et essentiels attendent le 20^e et notre ville. Que ce soit ceux liés à l'urgence climatique et à la dégradation de notre environnement (nous avons cette année l'interdiction de nombreux objets en plastique jetables), à la vie de notre démocratie, à la sécurité un droit fondamental. Nous le ne dirons jamais assez, la réussite édu-

cative avec le dédoublement des classes CP/CE1 en REP est une source réelle de réduction des inégalités. Le chômage baisse en France, cela doit continuer. Avec le gouvernement, dès cette année les lunettes et prothèses dentaires sont remboursées intégralement avec un reste à charge zéro.

Nous, élus du groupe Démocrates, Progressistes et Écologistes serons là, comme depuis le début de la mandature, à vos côtés, avec confiance dans notre capacité collective à répondre à ces défis pour apporter des solutions concrètes et réalistes.

**Groupe démocrates, progressistes
et écologistes**

La nouvelle année est l'occasion de présenter et d'émettre des vœux pour les douze mois qui démarrent. En ces temps troublés pour notre pays, nos vœux se veulent avant tout un message d'espoir. Espoir car le mouvement de contestation qui se propage vient souligner notre attachement collectif à notre modèle social issu du Conseil National de la Résistance dont nous portons fièrement l'héritage face aux multiples attaques que le Gouvernement macroniste ne cesse de lui asséner.

Aussi, nous vous souhaitons une année pleine de combats victorieux ; une année solidaire envers les plus fragiles d'entre nous ; une année qui nous permettra de renouer avec la justice sociale que ce Gouvernement a décidé de mettre à terre ; en somme, une année résistante et collective.

Le bras de fer autour de la réforme des retraites illustre bien le fond et la forme de ce qui est porté par les pouvoirs actuellement en place. Aucune considération pour le dialogue social, pas de prise en compte des situations les plus précaires, pas de mesure d'égalité pour les femmes, pas d'intégration de la pénibilité sont autant d'éléments qui plaident en faveur d'un retrait pur et simple de cette réforme. Celle-ci, tournée, comme toutes les précédentes conduites par ce Gouvernement, en faveur des plus riches,

des plus aisés et des intérêts privés, au détriment des intérêts collectifs a largement rassemblé contre elle la population française. Il n'est pas acceptable aujourd'hui de considérer que le capitalisme financier est la seule issue de réformes possibles, qu'il faut privilégier les plus riches d'entre nous au détriment de la majorité, qu'il faut encourager l'investissement privé en déshabillant le public et que toute opposition légitime à ces positions vaut, au mieux un silence méprisant de la part des pouvoirs publics, au pire une répression importante des manifestations dans la rue. C'est ensemble que nous manifesterons notre rejet de cette philosophie et de ces méthodes. C'est ensemble que nous construirons une alternative politique crédible. C'est d'ailleurs le choix que nous faisons : porter collectivement la bannière de la gauche rassemblée à l'occasion des prochaines élections municipales pour lesquels nous savons pouvoir compter sur vous.

Nous vous souhaitons évidemment le meilleur à titre personnel et professionnel pour cette année 2020 !

Solidairement votre.

**Tribune commune aux groupes communiste,
pour une alternative écologique et sociale et
socialistes et républicains**

Nous vous souhaitons une belle année 2020, placée sous le signe l'écologie et de la solidarité. Les récents pics de pollution à Paris, les dernières inondations en France, les incendies dantesques en Australie témoignent de la fragilité de notre environnement et nous montrent combien nous avons besoin de placer l'écologie au cœur de nos décisions, en prenant soin des plus démunis qui sont aussi les plus

touchés. Dans le 20^e, vous pouvez compter sur vos élu-es écologistes pour lutter contre toutes les pollutions, pour protéger votre santé et celles de vos enfants, pour porter les innovations nécessaires à la transition écologique. Très belle année à vous !

Groupe écologiste

Vœux pour le vingtième.

« *Nous sommes solidaires, emportés par la même planète, équipage d'un même navire. Et s'il est bon que des civilisations s'opposent pour favoriser des synthèses nouvelles, il est monstrueux qu'elles s'entredévorent.* » Saint-Exupéry

Voilà qui résume l'alternative d'aujourd'hui ! Pour chacun de vous, le groupe 100 % vingtième souhaite qu'on se

confronte sans s'entredévorer, qu'on passe des compromis sans se compromettre. Qu'on se juge sans se caricaturer. Puisse 2020 être l'année du renouveau pour ce village monde qu'est le vingtième.

Groupe 100 % Paris

En 6 ans, la vie quotidienne des Parisiens a été rendue de plus en plus difficile, le cadre de vie s'est détérioré et les clivages se sont renforcés. Il est temps d'écrire une nouvelle page de l'histoire de Paris. De redonner de la respiration à notre ville, qu'elle soit démocratique, sociale, environne-

mentale ou économique. C'est ce à quoi œuvre le MoDem, en se plaçant sur le terrain des idées et en travaillant au rassemblement.

Groupe UDI-Modem et Indépendants

2020, des raisons d'espérer ?

Douce coutume que celle des vœux. Certes, elle ne désarme pas le destin et n'empêche pas chaque année d'apporter son lot. Mais elle rappelle le sentiment de commune appartenance. Nous souhaitons que cette nouvelle année 2020 vous apporte le bonheur intérieur qui permet de recevoir d'un même front la fortune et l'adversité.

Malgré les vœux chaleureux échangés en ce début d'année, il faut bien admettre que cette année a été difficile pour les Français et les habitants du 20^e.

L'année 2019 vient de s'achever dans un monde qui paraît de plus en plus instable. L'actualité nous apporte chaque semaine son lot de nouvelles alarmantes : désastre écologique avec les feux de forêt en Australie et en Amazonie, violence terroriste en Irak et au Moyen-Orient, tension militaire et menace de conflit entre les États-Unis et l'Iran, montée des populismes face aux vieilles démocraties, Brexit chez nos

voisins anglais.

Notre pays n'a pas été épargné. Chez nous, après la crise des gilets jaunes, il y a tout juste un an, les tensions sociales sont vives avec la réforme des retraites. Nous avons battu le record de durée d'une grève entraînant des difficultés de plus en plus difficilement supportables pour les parisiens et les franciliens...

2020 sera donc, avec les élections municipales, une année cruciale pour notre avenir. Il ne faut pas rater ce rendez-vous.

Car il n'y a pas de fatalité au déclin. Là où il y a la volonté, il y a le chemin.

Groupe Les Républicains et Indépendants du 20^e

