

# Les adresses des Centres d'action sociale Ville de Paris

Les Centres d'action sociale Ville de Paris sont ouverts  
du lundi au vendredi de 8 h 30 à 17 h sans interruption

## 1<sup>er</sup> arrondissement

Mairie du 1<sup>er</sup>  
4, place du Louvre  
Tél. 01 44 50 76 00  
M<sup>o</sup> Louvre Rivoli (l. 1.)  
casvp-s01@paris.fr

## 2<sup>e</sup> arrondissement

11, rue Dussoubs  
Tél. 01 44 82 76 10  
M<sup>o</sup> Sentier (l. 3)  
ou Étienne Marcel (l. 4)  
casvp-s02@paris.fr

## 3<sup>e</sup> arrondissement

Mairie du 3<sup>e</sup>  
2, rue Eugène Spüller  
Tél. 01 53 01 76 40  
M<sup>o</sup> République (l. 5),  
M<sup>o</sup> Arts et métiers (l. 11)  
M<sup>o</sup> Temple (l. 3)  
casvp-s03@paris.fr

## 4<sup>e</sup> arrondissement

Mairie du 4<sup>e</sup>  
2, place Baudoyer  
Tél. 01 44 54 76 50  
M<sup>o</sup> Hôtel de Ville (l. 1)  
casvp-s04@paris.fr

## 5<sup>e</sup> arrondissement

Mairie du 5<sup>e</sup>  
21, place du Panthéon  
Tél. 01 56 81 73 56  
RER B Luxembourg  
casvp-s05@paris.fr

## 6<sup>e</sup> arrondissement

Mairie du 6<sup>e</sup>  
78, rue Bonaparte  
Tél. 01 40 46 75 55  
M<sup>o</sup> Saint-Sulpice (l. 4)  
casvp-s06@paris.fr

## 7<sup>e</sup> arrondissement

Mairie du 7<sup>e</sup>  
116, rue de Grenelle  
Tél. 01 53 58 77 16  
M<sup>o</sup> Solférino (l. 12)  
casvp-s07@paris.fr

## 8<sup>e</sup> arrondissement

Mairie du 8<sup>e</sup>  
3, rue de Lisbonne  
Tél. 01 44 90 76 01  
M<sup>o</sup> Europe (l. 3),  
Saint-Lazare (l. 14)  
casvp-s08@paris.fr

## 9<sup>e</sup> arrondissement

Mairie du 9<sup>e</sup>  
6, rue Drouot  
Tél. 01 71 37 73 00  
M<sup>o</sup> Richelieu-Drouot  
(l. 8 et 9)  
casvp-s09@paris.fr

## 10<sup>e</sup> arrondissement

23, bis rue Bichat  
Tél. 01 53 19 26 26  
M<sup>o</sup> Goncourt (l. 11),  
M<sup>o</sup> République  
(l. 3, 5, 8 et 9)  
casvp-s10@paris.fr

## 11<sup>e</sup> arrondissement

130, av. Ledru Rollin  
Tél. 01 53 36 51 00  
M<sup>o</sup> Ledru-Rollin (l. 8)  
M<sup>o</sup> Voltaire (l. 9)  
casvp-s11@paris.fr

## 12<sup>e</sup> arrondissement

108, av. Daumesnil  
Tél. 01 44 68 62 00  
M<sup>o</sup> Montgallet (l. 8)  
M<sup>o</sup> Dugommier (l. 6)  
casvp-s12@paris.fr

## 13<sup>e</sup> arrondissement

146, bd de l'Hôpital  
Tél. 01 44 08 12 70  
M<sup>o</sup> Place d'Italie (l. 5, 6 et 7)  
casvp-s13@paris.fr

## 14<sup>e</sup> arrondissement

14, rue Brézin  
Tél. 01 53 90 32 00  
M<sup>o</sup> Mouton Duvernet (l. 4)  
casvp-s14@paris.fr

## 15<sup>e</sup> arrondissement

3, place A. Chérioux  
Tél. 01 56 56 23 15  
M<sup>o</sup> Vaugirard (l. 12)  
casvp-s15@paris.fr

## 16<sup>e</sup> arrondissement

Mairie du 16<sup>e</sup>  
71, av. Henri Martin  
Tél. 01 40 72 19 06  
M<sup>o</sup> Rue de la Pompe (l. 9)  
casvp-s16@paris.fr

## 17<sup>e</sup> arrondissement

Mairie du 17<sup>e</sup>  
16-20, rue des Batignolles  
Tél. 01 44 69 19 50  
M<sup>o</sup> Rome (l. 2)  
M<sup>o</sup> Place de Clichy  
(l. 2 et 13)  
casvp-s17@paris.fr

## 18<sup>e</sup> arrondissement

115, bis rue Ordener  
Tél. 01 53 09 10 10  
M<sup>o</sup> Jules Joffrin (l. 12)  
casvp-s18@paris.fr

## 19<sup>e</sup> arrondissement

17, rue Meynadier  
Tél. 01 40 40 82 00  
M<sup>o</sup> Laumière (l. 5)  
casvp-s19@paris.fr

## 20<sup>e</sup> arrondissement

62-66, rue du Surlélin  
Tél. 01 40 31 35 00  
M<sup>o</sup> Saint-Fargeau (l. 3 bis)  
casvp-s20@paris.fr

## Accessible aux personnes à mobilité réduite

Procédure d'accueil des personnes à mobilité réduite

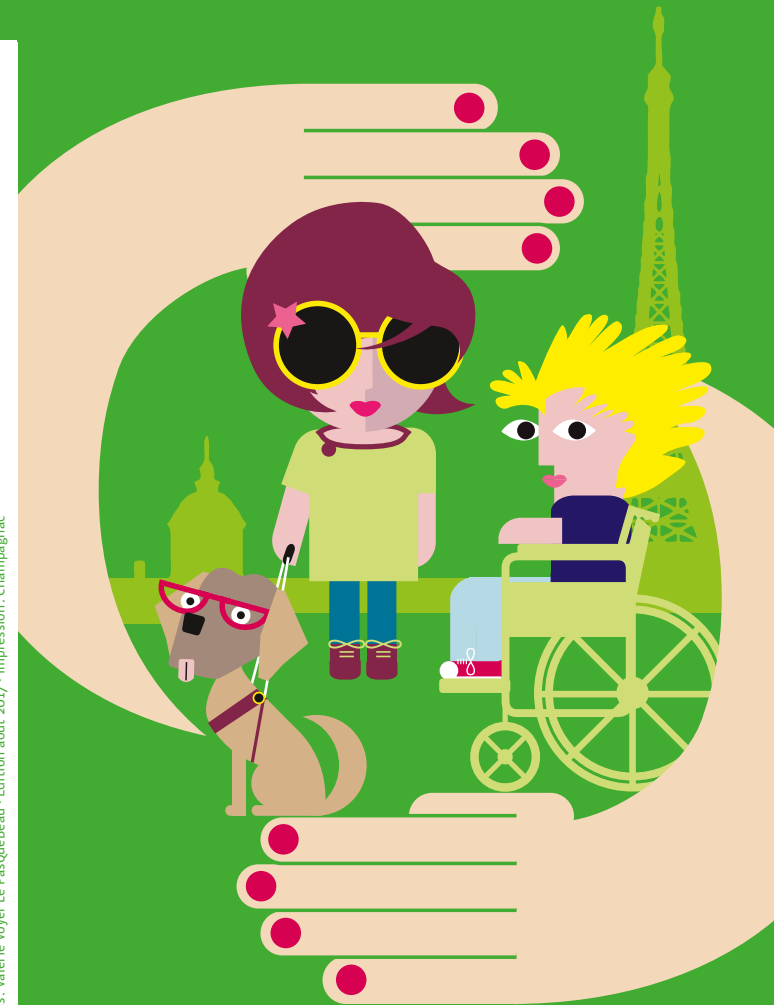
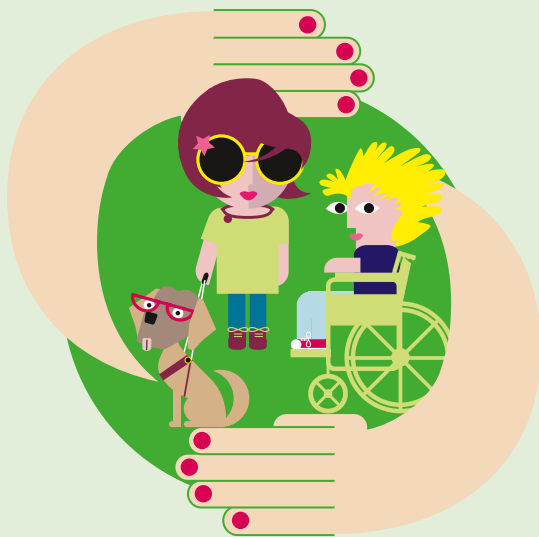
## Conditions

- habiter Paris depuis au moins 3 ans (des dérogations existent pour l'aide à domicile, les loisirs et l'accès aux restaurants Émeraude),
- être de nationalité française ou justifier de la régularité du séjour en France,
- être en possession d'un titre de handicap défini par le Centre d'action sociale.

## Retrait des dossiers

- sur [paris.fr/aides](http://paris.fr/aides)
- dans un Centre d'action sociale Ville de Paris

Les dossiers peuvent être envoyés soit par courrier postal ou électronique, soit déposés dans n'importe quel Centre d'action sociale Ville de Paris.



# Handicap

## Aides au quotidien

## Pour compléter ses revenus

- **Paris solidarité** est une aide versée aux plus modestes (titulaires d'un minima social).
- **Complément santé Paris** aide à payer sa mutuelle santé.

## Pour se loger

- **Paris logement** aide à payer son loyer

Pour en bénéficier, il faut :

- être locataire,
- consacrer au moins 30% de ses revenus à ses charges de logement,
- avoir des ressources inférieures au plafond requis.

## Pour améliorer son logement

Le Centre d'action sociale peut financer :

- **des travaux d'amélioration ou d'adaptation,**
- **des travaux de copropriété.**

Renseignements auprès de notre partenaire Soliha au 0 800 006 075 (appel gratuit)

## Pour se divertir

Le Centre d'action sociale propose :

- **des séjours de vacances, des promenades, des sorties ou encore des places de spectacles,**
- **l'Université permanente de Paris** (conférences gratuites, stages, ateliers, parcours découverte tout au long de l'année),
- **«les plus loisirs culture» du Navigo Émeraude Améthyste** pour accéder gratuitement à certains équipements municipaux et activités,
- **les clubs seniors** (nombreuses activités et ateliers créatifs du lundi au vendredi en accès gratuit).

## Pour se déplacer

- **Navigo Émeraude Améthyste** est une carte d'accès aux transports en commun financée par la Ville de Paris. Son attribution est conditionnée à un plafond de ressources. Il est délivré à titre gratuit ou selon une participation financière progressive.

## Pour se restaurer

- **Les restaurants Émeraude** : une offre de restauration variée, équilibrée, sur place ou à emporter. Une tarification fixée en fonction des ressources.

## Pour bien vivre à domicile

Pour vivre chez soi dans de bonnes conditions, quand l'état de santé ne permet plus d'effectuer seul un ou plusieurs actes de la vie quotidienne :

- **la téléalarme**, un système de télé assistance qui permet de rester chez soi en toute sécurité avec une aide disponible 24 h/24 toute l'année,
- **la livraison de repas** équilibrés et complets à domicile 7 jours sur 7,
- **la pédicure** à domicile,
- **la coiffure** à domicile,
- **l'aide à domicile** : pour l'entretien du logement et du linge, pour faire ses courses, préparer et prendre ses repas, faire sa toilette et être accompagné dans sa vie sociale et les démarches administratives, 7 jours sur 7.

**Une participation financière pourra être demandée en fonction des ressources.**

**Des aides et des avantages fiscaux existent pour les dispositifs d'aides à domicile.**

