

Téléphonie Mobile

Fiche de synthèse d'un ajout de la 5G sur un site existant

Informations générales :

Opérateur	SFR	Arrdt	13^{ème}
Nom de site	PL L. ARMSTRONG	Numéro	751347
Adresse du site	103, boulevard de l'Hôpital	Hauteur	R+6 (28 m)
Bailleur de l'immeuble	Public Ministère	Destination	Université
Type d'installation	Ajout de la fréquence 3500 MHz dans la 5G sur les 3 antennes inactives.		
Complément d'info	Six antennes sur trois azimuts Un autre opérateur présent sur le site Free (0°, 90°, 180° et 270°)		
Dossier soumis à Déclaration Préalable ou Permis de Construire ?			Non

Calendrier de suivi du dossier

Date de validation de la version précédente du dossier	15/04/2020
Date d'enregistrement à l'Agence d'Ecologie Urbaine (J)	07/01/2021
Date limite de réponse de la Mairie d'arrondissement (J+2 mois)	07/03/2021
Historique et contexte	Mise en service des antennes inactives précédemment installées

Objet de la demande

Motivation de l'opérateur	L'opérateur prévoit de faire évoluer ses équipements afin de d'apporter de nouveaux services 5G et de permettre d'utiliser dans les meilleures conditions son réseau de téléphonie mobile conformément à nos obligations réglementaires.		
Détail du projet	Ajout de la fréquence 3500 MHz (5G) sur un site existant en 2G/3G/4G (fréquences 700MHz, 800MHz, 900MHz, 1800 MHz, 2100 MHz et 2600MHz) et orientées vers les azimuts 0°, 120° et 240°.		
Distance des ouvrants	Fenêtres entre 2,80 m et 6,10 m	Vis-à-vis (25m)	R + 7 (27 m)
Estimation	2G/3G/4G : 0° <4V/m - 120° <4V/m - 240° <3V/m 5G : 0° <2V/m - 120° <2V/m - 240° <2V/m		
Hauteur (HMA) des antennes 5G	30,40 m azimut 0° ; 31,40 azimut 120° ; 30 m azimut 240°		

Incidence visuelle

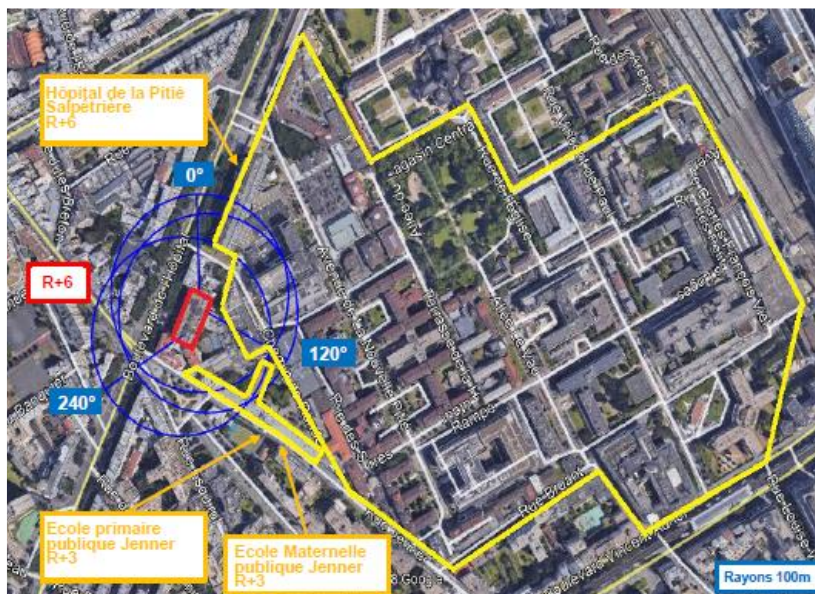
Description des antennes	Ce Projet comprend : 3 antennes panneaux existantes azimuts 0°/120°/240° (700/800/900/1800/2100/2600MHz) et 3 antennes panneaux activées en 5G pour les même azimuts.
Intégration antennaire	Aucune modification
Zone technique	Aucune modification

Date :

Avis de la Mairie d'arrondissement concernée :

Avis Mairie d'arrondissement :	Favorable <input type="checkbox"/>
	Défavorable <input type="checkbox"/>
Conformité de l'AEU en l'absence d'avis	Ne se prononce pas <input type="checkbox"/>

Carte du site au regard des établissements particuliers dans un rayon de 100m autour des antennes



Nom et type	Adresse	hauteur	Situé dans le lobe principal de l'antenne émettrice* (Oui / Non)	Distance / antenne la plus proche	Estimation du niveau maximum de champ reçu, en V/m
Hôpital de la Pitié Salpêtrière – Centre hospitalier	47-83 Boulevard de l'Hôpital 75013 Paris	20m	OUI	28m	1.32V/m
Ecole primaire Jenner – Ecole élémentaire public	46 Rue Jenner 75013 Paris	18m	OUI	58m	1.54V/m
Ecole Maternelle Jenner – Ecole élémentaire public	46 Rue Jenner 75013 Paris	18m	OUI	58m	1.98V/m

*lobe limité à 3 dB/ puissance maximale

Carte du site au regard des hauteurs d'immeubles dans un rayon de 25m autour des antennes



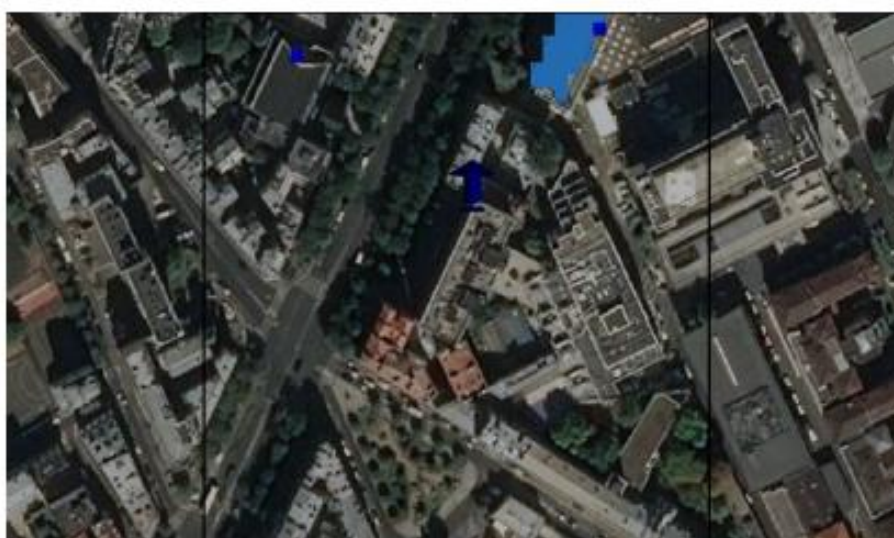
Simulation et conformité au seuil de la Charte en 2G/3G/4G

	Azimut 0°	Azimut 120°	Azimut 240°
Niveau Maximal	entre 3 et 4 V/m	entre 3 et 4 V/m	entre 2 et 3 V/m
Hauteur	25.5 m	19.5 m	19.5 m

SIMULATION CONFORME AU SEUIL DE LA CHARTE

Simulation pour le 3500MHz (5G)

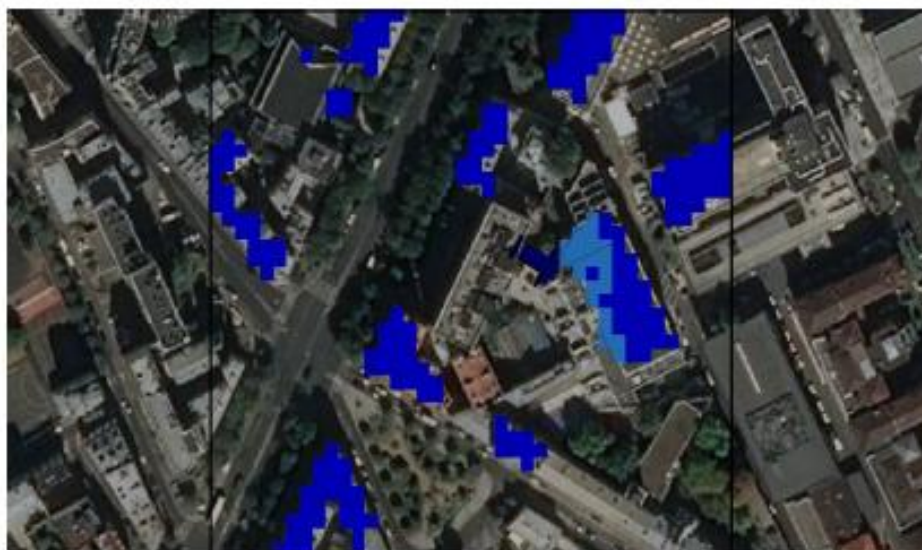
Pour les antennes à faisceau orientable dans l'azimut 0°, le niveau maximal calculé est compris entre 1 et 2 V/m . La hauteur correspondante est de 31.5 m .



Légende



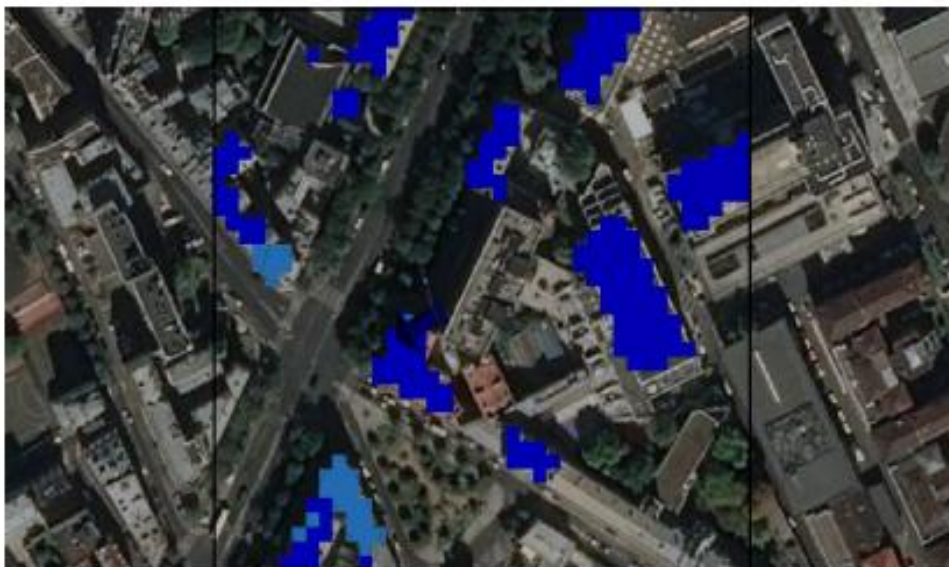
Pour les antennes à faisceau orientable dans l'azimut 120°, le niveau maximal calculé est compris entre 1 et 2 V/m . La hauteur correspondante est de 19.5 m .



Légende



Pour les antennes à faisceau orientable dans l'azimut 240°, le niveau maximal calculé est compris entre 1 et 2 V/m . La hauteur correspondante est de 19.5 m .



Légende



	<i>Azimut 0°</i>	<i>Azimut 120°</i>	<i>Azimut 240°</i>
<i>Niveau Maximal</i>	<i>entre 1 et 2 V/m</i>	<i>entre 1 et 2 V/m</i>	<i>entre 1 et 2 V/m</i>
<i>Hauteur</i>	<i>31.5 m</i>	<i>19.5 m</i>	<i>19.5 m</i>

Vue des Antennes Avant/Après



AUCUN CHANGEMENT

Vue des Azimuts

Azimet 0°



Azimet 120°



Azimet 240°

