

## Téléphonie Mobile

### Fiche de synthèse d'un ajout de la 5G sur un site existant

#### Informations générales :

Opérateur	<b>SFR</b>	Arrdt	<b>18<sup>ème</sup></b>
Nom de site	PL CLICHY	Numéro	750042
Adresse du site	<b>3, rue Caulaincourt</b>	Hauteur	R+9 (35,20 m)
Bailleur de l'immeuble	Privé	Destination	Hôtel
Type d'installation	<b>Ajout de la fréquence 3500 MHz dans la 5G sur les 3 antennes inactives.</b>		
Complément d'info	Six antennes sur trois azimuts Un autre opérateur présent sur le site BT (90°, 210° et 310°).		
Dossier soumis à Déclaration Préalable ou Permis de Construire ?			Non

#### Calendrier de suivi du dossier

Date de validation de la version précédente du dossier	<b>18/03/2020</b>
Date d'enregistrement à l'Agence d'Ecologie Urbaine (J)	<b>29/01/2021</b>
Date limite de réponse de la Mairie d'arrondissement (J+2 mois)	<b>29/03/2021</b>
Historique et contexte	<b>Mise en service des antennes inactives précédemment installées</b>

#### Objet de la demande

Motivation de l'opérateur	L'opérateur prévoit de faire évoluer ses équipements afin de d'apporter de nouveaux services 5G et de permettre d'utiliser dans les meilleures conditions son réseau de téléphonie mobile conformément à nos obligations réglementaires.		
Détail du projet	Ajout de la fréquence 3500 MHz (5G) sur un site existant en 2G/3G/4G (fréquences 700MHz, 800MHz, 900MHz, 1800 MHz, 2100 MHz et 2600MHz) et orientées vers les azimuts 0°, 120° et 240°.		
Distance des ouvrants	Fenêtres entre 7 m et 9 m	Vis-à-vis (25m)	Néant
Estimation	2G/3G/4G : 0° <4V/m - 120° <3V/m - 240° <4V/m <b>5G : 0° &lt;1V/m - 120° &lt;1V/m - 240° &lt;1V/m</b>		
Hauteur (HMA) des antennes 5G	<b>38,32 m</b>		

#### Incidence visuelle

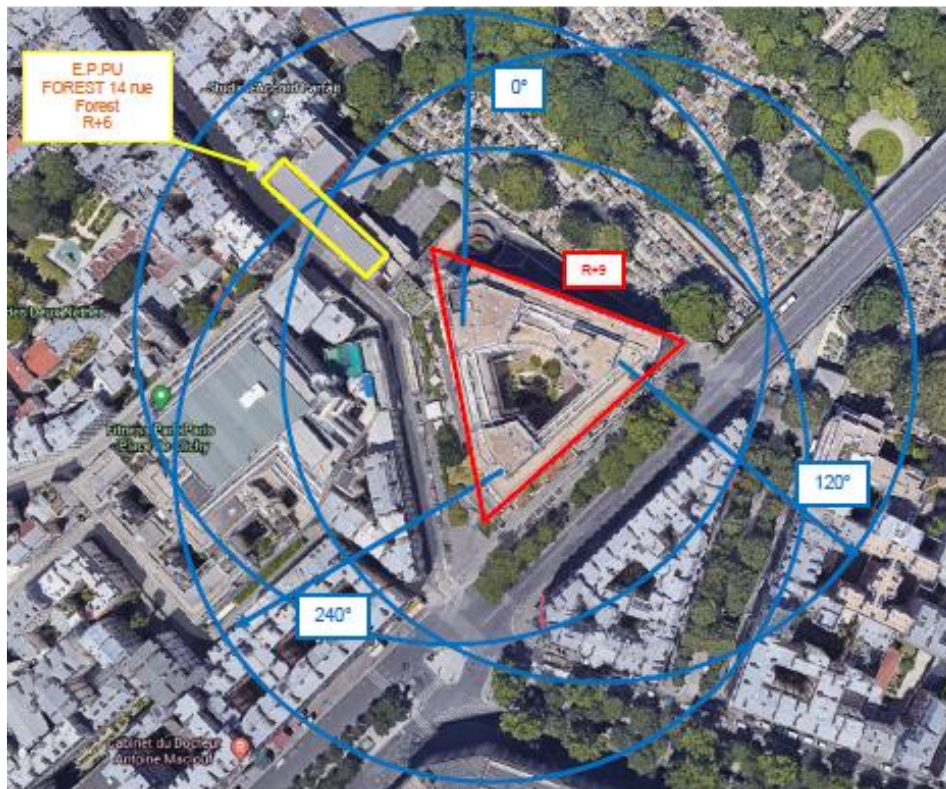
Description des antennes	Ce Projet comprend : 3 antennes panneaux existantes azimuts 0°/120°/240° (700/800/900/1800/2100/2600MHz) et 3 antennes panneaux activées en 5G pour les même azimuts.
Intégration antennaire	Aucune modification
Zone technique	Aucune modification

**Date :**

**Avis de la Mairie d'arrondissement concernée :**

Avis Mairie d'arrondissement :	Favorable <input type="checkbox"/>
	Défavorable <input type="checkbox"/>
Conformité de l'AEU en l'absence d'avis	Ne se prononce pas <input type="checkbox"/>

## Carte du site au regard des établissements particuliers dans un rayon de 100m autour des antennes



Nom et type	Adresse	hauteur	Situé dans le lobe principal de l'antenne émettrice* (Oui / Non)	Distance / antenne la plus proche	Estimation du niveau maximum de champ reçu, en V/m
E.P.PU FOREST 14 rue Forest	14 Rue Forest 75018 Paris	17m	OUI	40m	1.37 V/m

\*lobe limité à 3 dB/ puissance maximale

## Carte du site au regard des hauteurs d'immeubles dans un rayon de 25m autour des antennes



## Simulation et conformité au seuil de la Charte en 2G/3G/4G

	Azimut 0°	Azimut 120°	Azimut 240°
Niveau Maximal	entre 3 et 4 V/m	entre 2 et 3 V/m	entre 3 et 4 V/m
Hauteur	28.5 m	25.5 m	31.5 m

SIMULATION CONFORME AU SEUIL DE LA CHARTE

## Simulation pour le 3500MHz (5G)

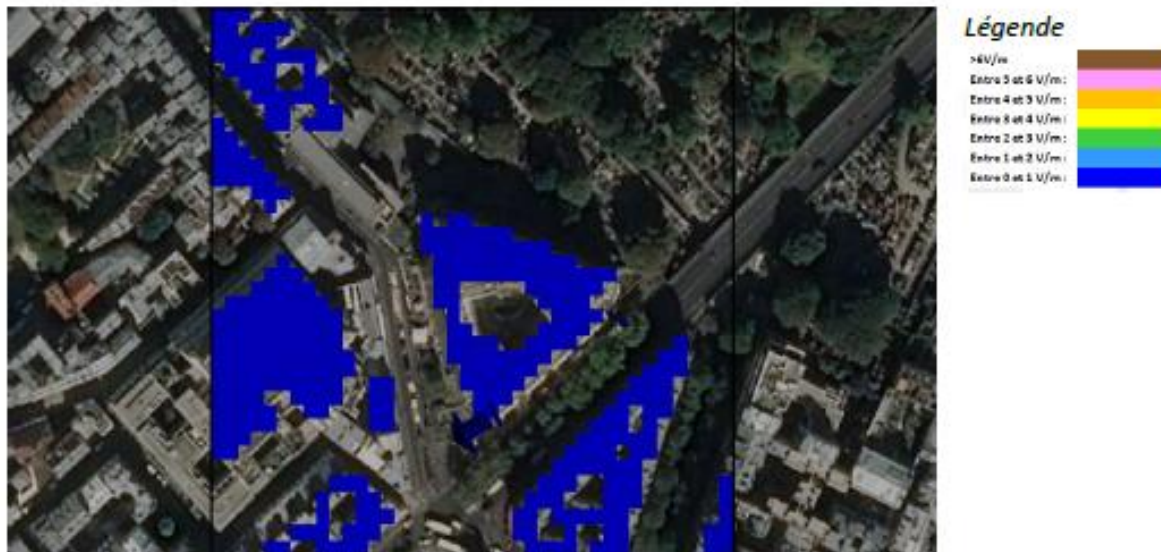
Pour les antennes à faisceau orientable dans l'azimut 0°, le niveau maximal calculé est compris entre 0 et 1 V/m . La hauteur correspondante est de 28.5 m .



Pour les antennes à faisceau orientable dans l'azimut 120°, le niveau maximal calculé est compris entre 0 et 1 V/m . La hauteur correspondante est de 25.5 m .



Pour les antennes à faisceau orientable dans l'azimut 240°, le niveau maximal calculé est compris entre 0 et 1 V/m . La hauteur correspondante est de 20.5 m .



	Azimut 0°	Azimut 120°	Azimut 240°
Niveau Maximal	entre 0 et 1 V/m	entre 0 et 1 V/m	entre 0 et 1 V/m
Hauteur	28.5 m	25.5 m	20.5 m

### Vue des Antennes Avant/Après



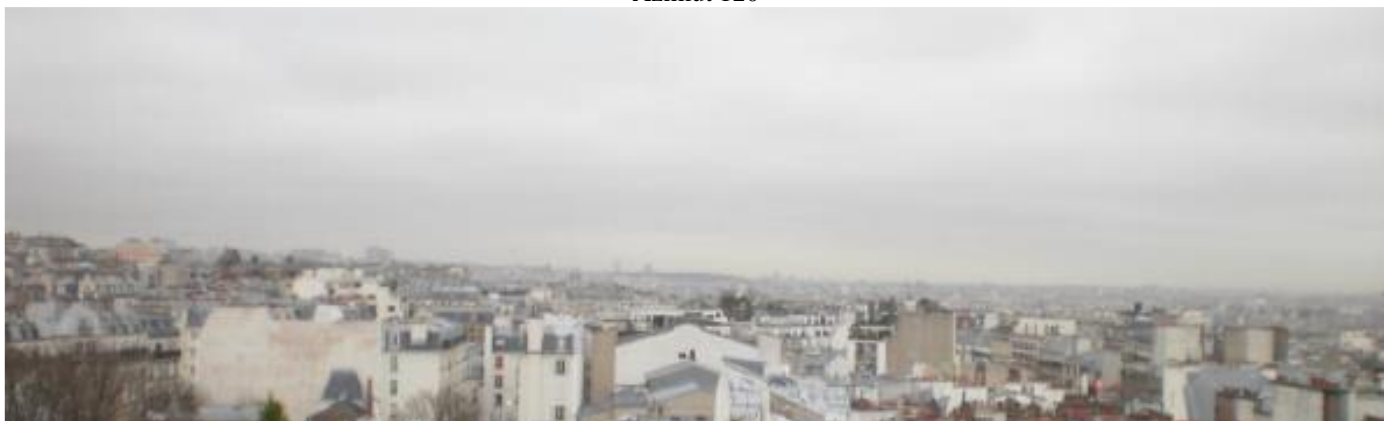
AUCUN CHANGEMENT

## Vue des Azimuts

Azimet 0°



Azimet 120°



Azimet 240°

