

# Toute l'info sur ta colo !

## Séjour de Vacances – Été 2021

Bonjour,

Ce courrier a pour but de te présenter tes vacances un peu plus en détail... Nous allons aborder différents points de manière à ce que tu aies tous les éléments dont tu pourrais avoir besoin avant de partir. Partage ce courrier avec tes parents qui, nous en sommes certains, seront ravis d'en savoir un peu plus.

## Moto quad à la Brie

### L'équipe d'encadrement

**Pour un fonctionnement cohérent dans de bonnes conditions de sécurité nous prévoyons un taux d'encadrement de 1 pour 7/8 jeunes :**

- 1 Directeur (diplômé BAFD ou BPJEPS) : 24 ans et plus
- Directeur adjoint (diplômé BAFD ou BPJEPS) : 21 ans et plus
- 1 Assistante sanitaire (titulaire du Bafa et du PSC1) : 21 ans et plus
- 1 surveillant de baignade (titulaire du Bafa et du SB ou BNSSA) : 21 ans et plus
- Animateurs titulaires du Bafa, 1 pour 8 enfants : 18 ans et plus
- 1 moniteur diplômé d'état pour les sports mécaniques

### **LE DIRECTEUR EST LE RESPONSABLE DU CENTRE DE VACANCES**

**Sa responsabilité est triple :**

- 1 A l'égard du groupe dont il a la charge,
- 2 Envers les familles qui nous confient leurs enfants,
- 3 Vis à vis de l'organisateur qu'est l'association ADVE

**Il est le garant du bon déroulement du séjour, c'est à dire :**

- 1 De la sécurité physique et morale des enfants/jeunes,
- 2 De la bonne entente au sein du groupe, entre enfants/jeunes et adultes,
- 3 De la bonne mise en oeuvre du projet pédagogique et éducatif

Le directeur doit préparer le séjour en élaborant un projet solide, cohérent et réaliste. Il doit savoir formuler clairement les objectifs de la journée et du séjour afin que l'équipe d'encadrement comprenne bien son rôle.

En tout état de cause, il demeure le seul responsable de son équipe, il doit être vigilant dans son rôle de contrôle tant des activités que des comportements.

## L'équipe d'encadrement (suite)

### ROLE DU DIRECTEUR ADJOINT :

- Il travaille en partenariat avec le directeur et le seconde dans son action.
- Il coordonne les équipes d'animation et veille au respect du projet.
- Il a des fonctions liées à l'accompagnement des animateurs :
- Il aide les animateurs à mesurer l'écart entre le profil de poste et sa mise en pratique.
- Il est l'intermédiaire entre l'équipe d'animation et la direction en ce qui concerne le suivi du projet pédagogique.
- Il organise l'accueil et le départ des enfants avec le directeur.
- Il a un rôle de formation des animateurs et de suivi des animateurs stagiaires.

### ROLE DE L'ASSISTANTE SANITAIRE

Une assistante sanitaire fait partie de l'équipe d'animation et est présente 24h/24 et 7jrs/7. Son rôle est de prendre soin de chaque participant mais aussi d'assurer la bonne distribution des traitements, la gestion et la communication des allergies et régimes particuliers à l'ensemble de l'équipe, d'assurer le suivi quotidien de la « bobologie » tout en apportant une oreille attentive

### ROLE DES MONITEURS D'ACTIVITES DOMINANTES

Tous nos moniteurs d'activités dominantes sont diplômés et salariés de l'association. Les moniteurs sont en charge de l'organisation, la mise en place et l'enseignement de ces activités dans le respect de la législation en vigueur.

### ROLE DES ANIMATEURS:

- Il est garant de la bonne sécurité morale, affective et physique des enfants/jeunes
- L'animateur encadre les activités. Il doit avoir des connaissances générales sur le fonctionnement matériel et pédagogique d'un centre de vacances et est capable d'animer plusieurs activités.
- Il est à l'écoute des enfants/jeunes mais sait garder ses distances afin de marquer la différence adulte-enfant.
- Il anime le quotidien, en proposant des activités adaptées à l'âge des enfants/jeunes.
- Il suscite l'intérêt des enfants pour ce qui les entoure, explique, aide, dynamise, et ne perd pas de vue qu'il s'agit des vacances des enfants/jeunes et non des siennes.
- Il s'assure que les enfants/jeunes se lavent, se changent régulièrement.
- Il veille à la propreté et au rangement des affaires des enfants/jeunes.
- Il travaille en équipe et est disponible 24 heures sur 24 hormis ses jours de congés, participe aux tâches matérielles avec efficacité.
- Il est sous la responsabilité du directeur

## L'équipe d'encadrement (suite)

### ROLE DU SURVEILLANT DE BAINNADE:

Le surveillant de baignade fait partie de l'équipe d'animateurs.

- Il prépare la baignade :
- Il fait le point avec l'équipe d'animation pour connaître les appréhensions des enfants
- Il aménage la zone des activités de baignade.
- Il surveille la baignade en assurant la sécurité de tout le groupe et fait respecter les règles en développant un esprit de prévention chez les jeunes tout en conservant ses capacités d'intervention.

### Notre souhait commun : te faire vivre des vacances inoubliables !

L'équipe mettra tout en œuvre afin d'assurer ta sécurité physique, morale et affective tout au long de ton séjour. De plus, nous te solliciterons et ferons appel à tes idées pour te rendre acteur de tes vacances !

## La Journée Type

**8h-9h45** : Réveil en douceur et **petit déjeuner** échelonné en fonction des besoins de chacun, toilette et temps de rangement des chambres.

**10h-12h** : Activités dominantes et annexes (les activités annexes sont mises en place en fonction des souhaits du groupe et de la faisabilité de celles-ci).

**12h-13h45** : **Déjeuner + Temps calme**

**13h45-14h** : Rassemblement et départ en activités dominantes et annexes

**14h-16h** : Activités dominantes et annexes.

**16h-16h30** : **Goûter**

**16h30-18h** : Activités dominantes et annexes.

**18h00-19h00** : Douches / téléphone aux familles / courrier / petits jeux

**19h00-20h00** : **Repas**

**20h15-20h30** : **Forum avec les jeunes**

**20h30-22h15** : Veillée

**22h15-22h30** : Coucher (évolutif en fonction de la tranche d'âge)

## Les inoubliables de ta valise... et sac à dos !

Sur place, nous te fournissons tout le linge de lit dont tu auras besoin. Nous comptons sur toi pour certains **indispensables** : **gourde, casquette, crème solaire indice 50, lotion anti-moustique, prescription médicale si besoin ainsi que ton traitement et l'incontournable maillot de bain (cf. Trousseau joint à la présente lettre qui inventorie la liste des affaires à emporter)**

Nous lavons le linge à raison d'1 à 2 fois par semaine. Il n'est donc pas nécessaire de prendre de quoi tenir toute la durée du séjour.

**PS : Veilles à ce que ton linge soit marqué. Cela facilitera la distribution d'après lavage et évitera les éventuels oublis/pertes ou échanges.**

## la communication pendant le séjour

- **LE TELEPHONE**

Pendant ton séjour tu auras la possibilité d'échanger et de communiquer avec tes parents aux heures dédiées depuis ton téléphone portable. Si tu n'as pas ton propre téléphone il te sera possible d'emprunter celui du directeur ou de la directrice à raison d'une à deux fois par semaine simplement en le lui demandant.

Nous tenons à te rappeler, ainsi qu'à ta famille que ton téléphone portable est sous ta responsabilité pendant les heures où tu en disposes (18h-19h). En cas de perte, casse, vol sur ce temps-là, l'ADVE décline toute responsabilité et ne sera pas en mesure de prendre en compte ou en charge la moindre réclamation ou demande de remboursement.

- **BLOG : Les codes d'accès seront communiqués par mail à J-30**

Nous disposons d'un site internet sur lequel nous diffusons des informations et des nouvelles du séjour : **[www.ondonedesnouvelles.com](http://www.ondonedesnouvelles.com)**. Ce site est mis à jour 2 à 3 fois par semaine. Vous pourrez également découvrir le centre qui accueillera votre enfant.

- **LES SMS**

Des SMS seront envoyés à tes parents par le directeur, à J-7 avant le départ afin de se présenter et donner quelques informations sur le déroulement du séjour, un autre SMS à J-1 avant le départ afin de rappeler quelques informations importantes sur le départ et le voyage. Puis un SMS à ton arrivée sur le centre et enfin tous les 2-3 jours pour donner des nouvelles régulièrement.

- **LE COURRIER**

Nous n'oublions pas la possibilité d'envoyer et de recevoir du courrier. Ci-dessous l'adresse à laquelle vous pouvez faire parvenir des lettres, cartes ou colis :

**Séjour ADVE**

**VILLE DE PARIS – « Nom de votre enfant »  
DOMAINE DE LA BRIE-24240 MONBAZILLAC**

## la santé et les soins

**Nous rappelons que l'automédication est interdite pendant le séjour :**  
**En l'absence de prescription médicale, l'assistante sanitaire n'est pas en mesure de délivrer quoique ce soit y compris doliprane, paracétamol, spasfon ou encore biafine.**

En cas de besoin, l'assistante sanitaire t'accompagnera chez le médecin ou à l'hôpital. Ta famille sera prévenue dans les heures qui suivent le diagnostic médical en donnant toutes les informations et l'éventuel traitement prescrit. Un contact sera ensuite fait entre l'assistante sanitaire et ta famille tous les 2-3 jours afin de donner des informations sur l'évolution.

## les règles de vie

Les règles de vie sont établies lors de ton arrivée sur le centre en collaboration avec l'ensemble de l'équipe et tes camarades. Toutefois, certains points sont importants et non négociables.

- La mixité est interdite dans les chambres et les sanitaires,
- Les téléphones portables sont mis à disposition des jeunes entre 18h et 19h, le reste du temps ils sont gardés par l'équipe de direction,

Nous espérons que ce courrier te donnera toutes les informations dont tu as besoin pour bien préparer tes vacances. Si toutefois toi et tes parents avez besoin d'informations supplémentaires, n'hésitez pas à nous contacter par mail ou téléphone :

**ADVE**  
**32, Boulevard Chanzy**  
**24100 BERGERAC**

**Tél. : 05 53 58 14 80**  
**Fax : 05 53 27 96 51**  
**Mail : adve24@wanadoo.fr**

Dans l'attente de te rencontrer, nous t'adressons ainsi qu'à tes parents nos plus sincères salutations,

**L'équipe ADVE,**

## NOM DU SEJOUR : MOTO QUAD

LIEU: Domaine de La Brie-24240 Monbazillac

TRANCHE D'AGE : de 7 à 10 ans

DEPARTEMENT : Dordogne

## PROGRAMME (DESCRIPTIF DES ACTIVITES PREVUES) :

### **KARTING sur circuit sécurisé**

- **Karting:** 6 séances

Activité sur circuit sécurisé homologué FFA

- **Sports mécaniques Moto/quad** 4 séances de 1h

Des séances ludiques de pilotage en toute sécurité et en fin de séjour, une randonnée sur chemin

Les séances comprennent: les consignes de sécurité, l'équipement, les consignes pour les exercices du jour, le rangement des équipements, le bilan de la séance du jour

**Sur VOLONTARIAT:** Activités proposées aux enfants qui choisissent d'y participer ou non

**Atelier mécanique – Code de la route:** 3 séances d'1h par semaine

**VISITE ET DECOUVERTE DE LA REGION :** Une demi-journée au Château de Bridoire et visite de Bergerac

**BAINNADE SUR LE CENTRE :** proposée quotidiennement avec surveillance par notre BSB

**ANIMATIONS, GRANDS JEUX, SPORTS COLLECTIFS, CUISINE ET PATISSERIE, SOIREES A THEME, GRILLADES, CINEMA DE PLEIN, ACTIVITES MANUELLES,...** mis en place par l'équipe d'animation en fonction des envies et des souhaits des enfants.

## LIEU DE VIE, HEBERGEMENT (DESCRIPTIF DU CENTRE, INFRASTRUCTURES, NBR DE LITS PAR CHB...) :

### **ENVIRONNEMENT**

Au coeur du Périgord pourpre, dans une région vallonnée et boisée riche en patrimoine historique, le centre de La Brie se situe au coeur de la Dordogne au milieu du vignoble de Monbazillac et aux pieds du Château de Monbazillac.

Le Domaine de la Brie se trouve à 5km de Bergerac et du siège de l'ADVE

Ce centre est dédié aux séjours karting, le circuit homologué se trouve à 2km du centre.

Dans le parc de verdure du domaine les jeunes bénéficient d'un terrain de foot, un terrain de Handball, 3 terrains de basket, 1 piscine hors sol, 4 tables de ping-pong et une piste de course à pieds.

### **HEBERGEMENT**

Le centre dispose de 2 étages, ce qui permet une répartition des jeunes par sexe et par tranche d'âge.

Les jeunes sont logés en chambres de 4 ou 5 lits, disposant d'un lavabo, d'une armoire de rangement pour chacun.

Chaque étage bénéficie de 2 blocs sanitaires. Chaque bloc sanitaire est composé de 4 WC, 4 douches et lavabos, idéal et très fonctionnel pour la surveillance des jeunes pendant le temps des douches.

De plus, des sanitaires communs se situent au rez-de-chaussée du bâtiment mais aussi au réfectoire, dans le gymnase et à proximité des salles d'activités.

Le centre dispose de 4 salles d'activité dont une salle équipée d'une scène, idéale pour les spectacles et les représentations. Le foyer équipé d'une sono et d'un billard et la salle ping-pong sont propices aux heures de détente.

## LES INDISPENSABLES:

- Vêtements adaptés à la pratique de la moto (chaussures montantes, jean, tee-shirt ou gilet manches longues)
- Casquette
- Gourde
- Crème anti moustiques
- Crème solaire indice 50 et tee-shirt anti UV pour la baignade

DATES : du 07/07/2021 au 18/07/2021  
du 19/07/2021 au 30/07/2021  
du 02/08/2021 au 13/08/2021



# EXEMPLE DE PLANNING MOTO QUAD A LA BRIE

	J1	J2	J3	J4	J5	J6	J7	J8			
<b>10h-12h</b>	Départ de Paris Montparnasse vers Bordeaux St Jean Transfert de Bordeaux vers le centre Installation des enfants-inventaires – visite du centre	Confection des groupes pour les activités dominantes + présentation des activités, de leurs équipements et de leurs espaces dédiés	G1 Moto G2 Moto		Grand jeu environnement	Atelier code de la route	KARTING G1 ET G2	Visite de Bergerac	Grasse matinée Brunch	G1 Moto G2 Moto	Atelier code de la route
<b>14h-15h</b>		KARTING G1 ET G2	Atelier cuisine	Initiation photo	KARTING G1 ET G2		Cluédo géant	Visite du château de Bridoire et bastide d'Eymet	Réalisation d'une fresque géante	Atelier cuisine	Initiation photo
<b>15h-16h</b>		Teck générale	KARTING G1 ET G2		Code de la route		G1 et G2 QUAD		Olympiades	Atelier mécanique	
<b>16h-17h</b>		Baignade pour tous les enfants et jeux d'eau	Code de la Route		Atelier mécanique		Atelier mécanique		Baignade pour tous les enfants et jeux d'eau	Baignade pour tous les enfants et jeux d'eau	
<b>17h-18h</b>		Temps de douche + téléphone aux familles + courrier + petits jeux calmes	Temps de douche + téléphone aux familles + courrier + petits jeux calmes		Temps de douche + téléphone aux familles + courrier + petits jeux calmes		Temps de douche + téléphone aux familles + courrier + petits jeux calmes	Temps de douche + téléphone aux familles + courrier + petits jeux calmes	Temps de douche + téléphone aux familles + courrier + petits jeux calmes	Temps de douche + téléphone aux familles + courrier + petits jeux calmes	
<b>18h-19h</b>	Temps de douche + téléphone aux familles + courrier + petits jeux calmes	Temps de douche + téléphone aux familles + courrier + petits jeux calmes		Temps de douche + téléphone aux familles + courrier + petits jeux calmes		Temps de douche + téléphone aux familles + courrier + petits jeux calmes	Temps de douche + téléphone aux familles + courrier + petits jeux calmes	Temps de douche + téléphone aux familles + courrier + petits jeux calmes	Temps de douche + téléphone aux familles + courrier + petits jeux calmes		
<b>Veillée</b>	Petits jeux de connaissance et présentation du fonctionnement	Time's Up	Dessiner c'est gagner		Jeu de l'oie		Vendredi tout est permis	Barbecue et boum	Projection ciné en plein air		Soirée casino



	J9	J10		J11		J12
<b>10h-12h</b>	Confection des groupes pour les activités dominantes + présentation des activités, de leurs équipements et de leurs espaces dédiés	Course d'orientation		Grand jeu environnement	Atelier code de la route	RETOUR  1/JOLIBERT-GARE DE BORDEAUX EN BUS  2/ BORDEAUX-PARIS EN TGV
<b>14h-15h</b>	KARTING G1 ET G2	Atelier cuisine	Initiation photo	KARTING G1 ET G2		
<b>15h-16h</b>						
<b>16h-17h</b>	Code de la route	Baignade pour tous les enfants		Escape Game		
<b>17h-18h</b>	Baignade pour tous les enfants et jeux d'eau	MOTO G1 ET G2		Atelier mécanique		
				Activité manuelle		
				Sports collectifs		
<b>18h-19h</b>	Temps de douche + téléphone aux familles + courrier + petits jeux calmes	Temps de douche + téléphone aux familles + courrier + petits jeux calmes		Temps de douche + téléphone aux familles + courrier + petits jeux calmes		
<b>Veillée</b>	Time's Up	Dessiner c'est gagner		Jeu de l'oie		

# Trousseau campagne

*Document à remplir par les parents et à glisser dans la valise de votre enfant*

**Séjour :**

**Date :**



**Nom :**

**Prénom :**

**Âge :**

**Argent de poche à l'aller :**

€

**Au retour : €**

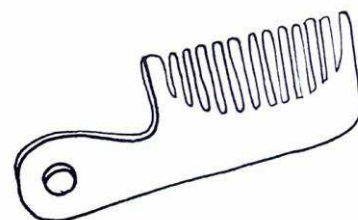
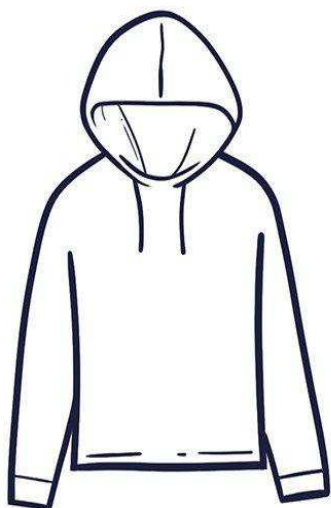
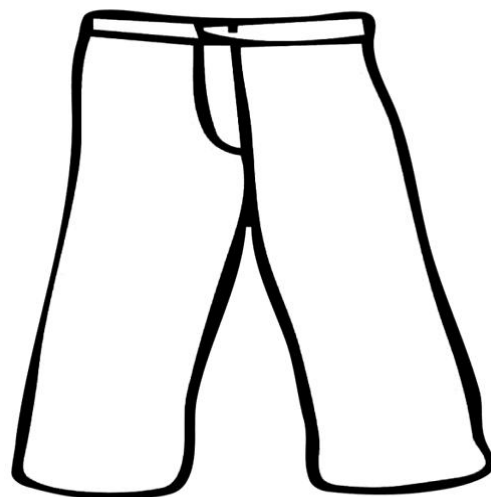
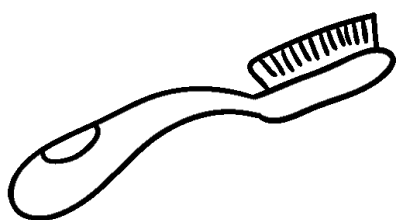
Animateur effectuant l'inventaire (réservé à l'équipe) :

### Quelques conseils :

Vous trouverez ci-joint une liste d'affaires que nous vous conseillons pour le séjour.

- **Chaque pièce du trousseau doit être marquée au nom de l'enfant, même les sous vêtements**
- Ne prévoir que des vêtements solides, adaptés à la vie en collectivité ... et qui ne craignent rien !
- **Éviter autant que possible les vêtements, accessoires ou bijoux de valeur/de marque**
- Veuillez à étiqueter chaque bagage de votre enfant avec les étiquettes oranges prévus à cet effet que nous vous fournissons.

- Pour les **moins de 12 ans**, l'équipe de direction collecte agent de poche, téléphone et objets de valeurs.
- Pour les **plus de 12 ans**, seul les téléphones sont collectés par l'équipe.
- Nous conseillons toutefois aux jeunes de confier les objets de valeurs à l'équipe de direction.
- **Nous ne remboursons aucun objet ou argent** (perdu/volé/détérioré) lorsque ceux-ci n'ont pas été confiés.



<b>Quantité conseillée</b>	<b>Nature</b>	<b>Fourni par la famille</b>	<b>Contrôle à l'arrivée</b>	<b>Contrôle au départ</b>
<b><u>Sous-vêtement</u></b>				
7	Slips ou culottes			
7	Paires de chaussettes			
<b><u>Vêtements de jours</u></b>				
7	Tee-shirts			
2	Sweat-shirts ou pull			
3	Pantalons ou jeans			
4	Shorts ou Bermudas			
3	Survêtements/Tenue de sport			
1	Coupe-vent imperméable (type K-way)			
<b><u>Pour la nuit</u></b>				
2	Pyjamas ou chemises de nuit			
<b><u>Chaussures</u></b>				
2	Paires de chaussures de sport ou de marche			
1	Paire de chaussons			
1	Paire de claquettes ou sandales			
<b><u>Toilette</u></b>				
1	Affaires de toilettes (gel douche, shampoing, dentifrice, brosse à dent, brosse à cheveux, etc.)			
2	Serviettes de toilettes			
1	Sac pour le linge sale			
<b><u>Pour se baigner</u></b>				
2	Maillots de bain			
2	Serviettes de bain			
<b><u>Divers</u></b>				
3	Mouchoirs en papier			
<b>1</b>	<b>Lunettes de soleil (INCASSABLES)</b>			
<b>1</b>	<b>Chapeau ou casquette</b>			
<b>1</b>	<b>Gourde</b>			
<b>1</b>	<b>Tube de crème solaire indice 50</b>			
<b>1</b>	<b>Tee-shirt lycra anti-UV pour la baignade</b>			
3	Papiers à lettres et enveloppes timbrées			
	Lunettes de vue			
	Appareil dentaire			
<b><u>Moto/Quad</u></b>				
2	Jeans ou pantalons 100% coton			
1	Paire de chaussures montante			
<b><u>Equitation</u></b>				
2	Jeans ou leggings			
1	Paire de bottes d'équitation ( <i>non obligatoire</i> ) ou paire de bottes en caoutchouc			
<b><u>Autres affaires laissées par la famille</u></b>				