

Téléphonie Mobile

Fiche de synthèse d'un ajout de la 5G sur un site existant

Informations générales :

Opérateur	Free	Arrdt	13 ^{ème}
Nom de site	104_CHATEAU DES RENTIERES_75013	Numéro	75113_029_01
Adresse du site	104, rue du Château des Rentiers	Hauteur	R+12 (36 m)
Bailleur de l'immeuble	Social Paris Habitat	Destination	Habitations
Type d'installation	Ajout de la fréquence 3500 MHz dans la 5G sur trois nouvelles antennes.		
Complément d'info	Six antennes sur trois azimuts Un autre opérateur présent sur le site SFR (0°, 120° et 240°)		
Dossier soumis à Déclaration Préalable ou Permis de Construire ?			Oui

Calendrier de suivi du dossier

Date de validation de la version précédente du dossier	16/03/2016
Date d'enregistrement à l'Agence d'Ecologie Urbaine (J)	05/03/2021
Date limite de réponse de la Mairie d'arrondissement (J+2 mois)	05/05/2021
Historique et contexte	Ajout de trois antennes à faisceaux orientables pour la fréquence 3500 MHz (5G) Ajout de la fréquence 700 MHz (5G) sur les antennes existantes

Objet de la demande

Motivation de l'opérateur	Conformément à ses obligations réglementaires, et pour contribuer à l'aménagement numérique des territoires auquel il est attaché et répondre aux attentes de ses abonnés, l'opérateur s'est engagé dans un programme soutenu de déploiement du très haut débit mobile (5G).		
Détail du projet	Ajout des fréquences 700 MHz et 3500 MHz (5G) sur un site existant en 3G/4G (fréquences 700MHz, 900MHz, 1800 MHz, 2100 MHz et 2600MHz) et orientées vers les azimuts 0°, 120° et 240°.		
Distance des ouvrants	Pas d'ouvrant dans les 10 m autour des antennes	Vis-à-vis (25m)	R + 12 (35 m)
Estimation	3G/4G/5G : 0° <4V/m ; 120° <2V/m ; 240° <3V/m 5G : 0° <4V/m ; 120° <2V/m ; 240° <2V/m		
Hauteur (HMA) des antennes 5G	38,85 m pour les antennes 3G/4G/5G 38,35 m pour les antennes 5G (3500)		

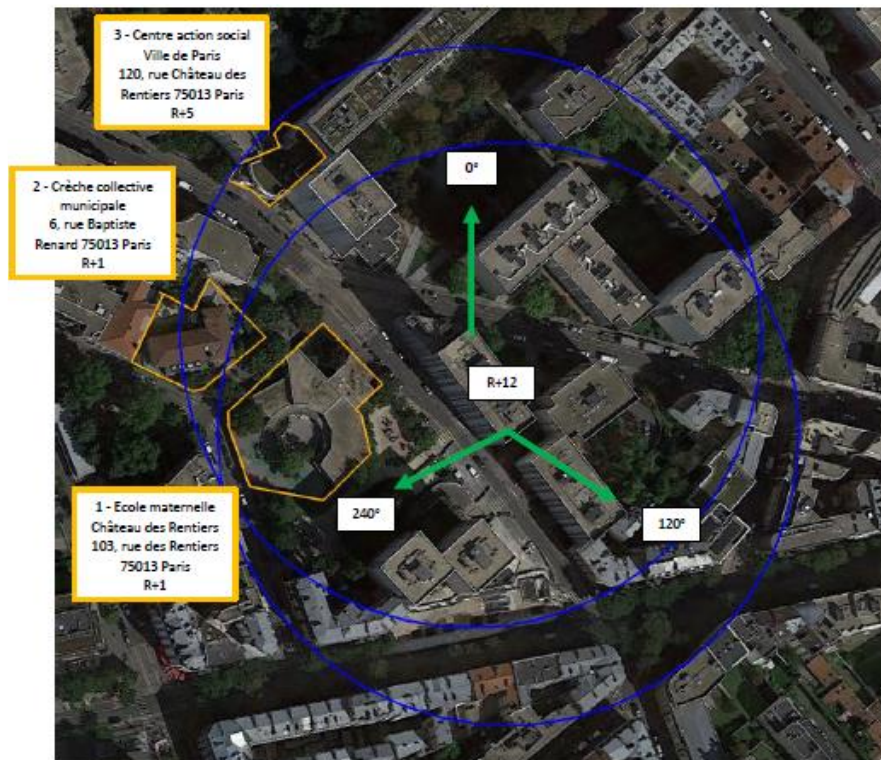
Incidence visuelle

Description des antennes	Seuls des compléments aux antennes existantes seront installés, reprenant les teintes et aspects du matériel présent.
Intégration antenne	Les antennes sont maintenues de teinte gris clair type RAL 7035, en retrait de façade, afin de minimiser leur impact visuel depuis la rue.
Zone technique	Les modules techniques sont maintenues de taille réduite et de couleur gris, et restent invisible depuis la rue.

Date : Avis de la Mairie d'arrondissement concernée :

Avis Mairie d'arrondissement :		Favorable <input type="checkbox"/>
Conformité de l'AEU en l'absence d'avis		Défavorable <input type="checkbox"/>
		Ne se prononce pas <input type="checkbox"/>

Carte du site au regard des établissements particuliers dans un rayon de 100m autour des antennes



Adresses des établissements particuliers dont l'emprise est située à moins de 100 m et estimation du champ maximum reçu des antennes à faisceaux fixes dans chacun d'entre eux

Nom et Type	Adresse	Hauteur	Situé dans le lobe principal de l'antenne émettrice* (Oui / Non)	Distance / antenne la plus proche	Estimation du niveau maximum de champ reçu, en V/m
Ecole maternelle Château des Rentiers	103, rue Château des Rentiers 75013 Paris	R+1 7m	Non	40m	< 1V/m soit 1,21%
Crèche collective municipale	6, rue Baptiste Renard 75013 Paris	R+1 12m	Non	70m	< 1V/m soit 0,97%
Centre action social Ville de Paris	120, rue Château des Rentiers 75013 Paris	R+5 19m	Non	80m	< 1V/m soit 0,48%

Adresses des établissements particuliers dont l'emprise est située à moins de 100 m et estimation du champ maximum reçu des antennes à faisceaux orientables dans chacun d'entre eux

Nom et Type	Adresse	Hauteur	Situé dans le lobe principal de l'antenne émettrice* (Oui / Non)	Distance / antenne la plus proche	Estimation du niveau maximum de champ reçu, en V/m
Ecole maternelle Château des Rentiers	103, rue Château des Rentiers 75013 Paris	R+1 7m	Non	40m	< 1V/m soit 0,26%
Crèche collective municipale	6, rue Baptiste Renard 75013 Paris	R+1 12m	Non	70m	< 1V/m soit 0,25%
Centre action social Ville de Paris	120, rue Château des Rentiers 75013 Paris	R+5 19m	Non	80m	< 1V/m soit 0,23%

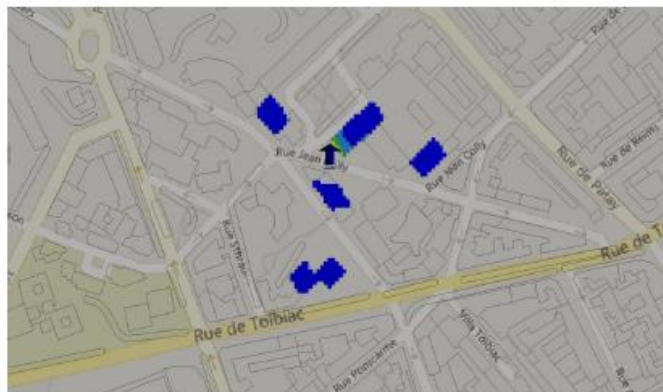
*lobe limité à 3 dB/ puissance maximale

Carte du site au regard des hauteurs d'immeubles dans un rayon de 25m autour des antennes



Simulation et conformité au seuil de la Charte en 2G/3G/4G

Pour l'antenne à faisceau fixe orientée dans l'azimut 0°, le niveau maximal calculé en intérieur est compris entre 3 et 4 V/m. La hauteur correspondante est de 34.5 m.



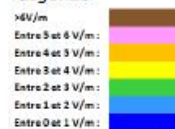
Légende



Pour l'antenne à faisceau fixe orientée dans l'azimut 120°, le niveau maximal calculé en intérieur est compris entre 1 et 2 V/m. La hauteur correspondante est de 22.5 m.



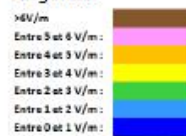
Légende



Pour l'antenne à faisceau fixe orientée dans l'azimut 240°, le niveau maximal calculé en intérieur est compris entre 2 et 3 V/m. La hauteur correspondante est de 31.5 m.



Légende

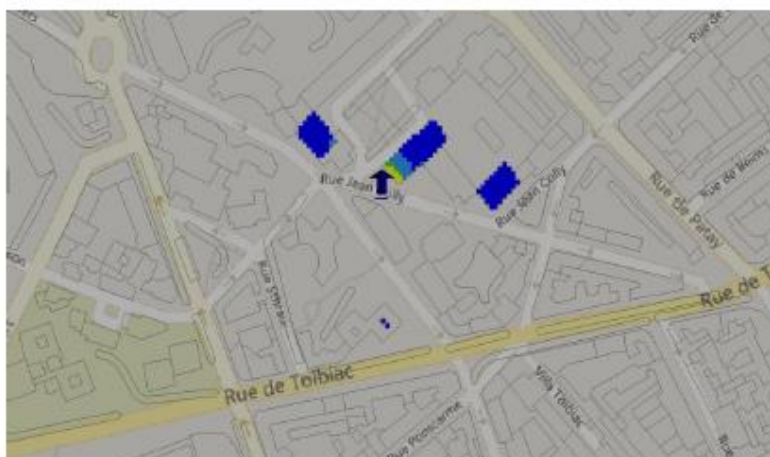


	Azimut 0°	Azimut 120°	Azimut 240°
Niveau maximal	entre 3 et 4 V/m	entre 1 et 2 V/m	entre 2 et 3 V/m
Hauteur	34.5 m	22.5 m	31.5 m

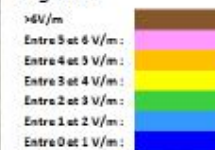
SIMULATION CONFORME AU SEUIL DE LA CHARTE

Simulation pour le 3500MHz (5G)

Pour l'antenne à faisceau orientable dans l'azimut 0°, le niveau maximal calculé en intérieur est compris entre 3 et 4 V/m. La hauteur correspondante est de 37.5 m.



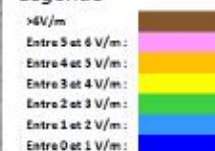
Légende



Pour l'antenne à faisceau orientable dans l'azimut 120°, le niveau maximal calculé en intérieur est compris entre 1 et 2 V/m. La hauteur correspondante est de 28.5 m.



Légende



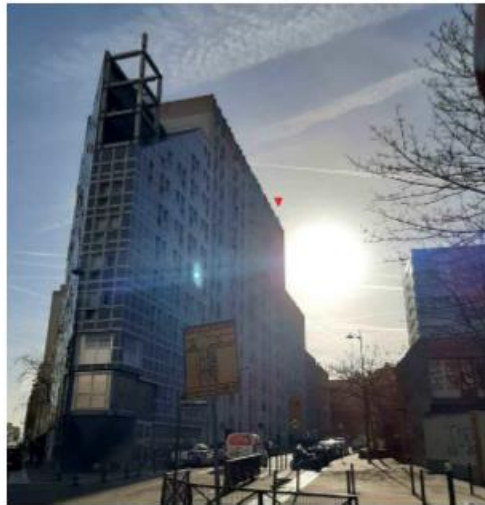
Pour l'antenne à faisceau orientable dans l'azimut 240°, le niveau maximal calculé en intérieur est compris entre 1 et 2 V/m. La hauteur correspondante est de 31.5 m.



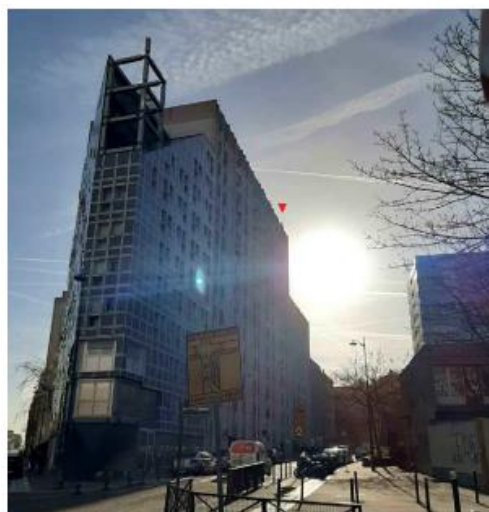
	Azimut 0°	Azimut 120°	Azimut 240°
Niveau maximal	entre 3 et 4 V/m	entre 1 et 2 V/m	entre 1 et 2 V/m
Hauteur	37.5 m	28.5 m	31.5 m

Vue des Antennes Avant/Après

Etat avant :



Etat du projet :



Vue des Azimuts

Azimet 0°



Azimet 120°



Azimet 240°

