



# LA NUIT de la SOLIDARITÉ

#UneNuitQuiCompte

4<sup>ème</sup> édition – 25 mars 2021

*Tutoriel de formation en ligne pour les Parisien.ne.s inscrit.e.s à la Nuit de la Solidarité*

# Sommaire

**01** Présentation de la Nuit de la Solidarité et résultats l'édition 2020

**02** Comment se déroule l'opération ?

**03** Les questionnaires et la fiche : des outils pour le décompte et la connaissance des personnes en situation de rue

**04** Sur le terrain et après : documents, conseils pratiques et numéros en cas de problème

***4<sup>ème</sup> Nuit de la Solidarité***  
***25 Mars 2021***

# 01

## Présentation de la Nuit de la Solidarité et résultats de l'édition 2020

# 01. Qu'est-ce qu'un décompte de nuit ?

## ➤ Qu'est-ce qu'un « décompte de nuit » ?

- Une opération de *décompte de nuit* consiste à établir une « photographie », à un instant donné, du nombre de personnes en situation de rue, sur un territoire bien délimité
- Il a pour objectif de mieux connaître les profils de ces personnes ainsi que leurs besoins
- Il permet aux acteurs du champ social d'adapter leurs actions

## ➤ Qu'est-ce que n'est pas un décompte de nuit ?

- Un décompte de nuit n'est pas une maraude à grande échelle
- Ce décompte n'est pas une intervention sociale : il ne s'agit pas de proposer des solutions ce soir, lors de l'opération, même si des situations d'urgence pourront être signalées

# 01. La Nuit de la Solidarité à Paris

- Les décomptes sont un outil de politique publique habituel dans de nombreux pays
- **La première Nuit de la Solidarité à Paris a été organisée en 2018**, et a eu lieu chaque année depuis lors. Plusieurs villes s'en sont ensuite inspirées, en France comme en Europe
- **La méthode mise en œuvre depuis 2018 est reconduite** pour permettre de comparer les résultats dans le temps. Cette année, le projet se déroule de nouveau en période hivernale
- En 2021, à cette opération de dénombrement s'ajoute un **objectif de mesure d'impact de la crise sanitaire sur ces publics particulièrement fragiles**, avec des questions dédiées
- L'opération est réalisée sous la **responsabilité de la Ville de Paris** et l'Atelier Parisien d'Urbanisme (APUR) exploite les résultats
- Un **comité scientifique** se réunit régulièrement pour aider à piloter le projet, contribuer aux analyses et assurer la fiabilité des résultats. **Un rapport rendant compte de la démarche est publié chaque année**

# 01. La Nuit de la Solidarité, un outil pour les politiques de solidarité

- Depuis sa première édition en 2018, la Nuit de la Solidarité a permis de faire évoluer les politiques parisiennes à destination des publics les plus précaires. Parmi les principales avancées :
- L'ouverture de nouvelles places d'hébergement : 20 000 places existaient lors de la première Nuit de la Solidarité ; il y en a 24 000 en 2021
- Le lancement de l'expérimentation des haltes de nuit : 8 lieux de répit, dont une dédiée aux femmes (au sein de l'Hôtel de Ville, ouverte en décembre 2018)
- L'ouverture d'un espace de bains-douches dédié aux femmes (12ème arrondissement, avec le Samu Social)
- L'ouverture de 2 bagageries, dans le 7ème et le 19ème
- L'ouverture de 2 restaurants solidaires (dans le 20ème, puis le 18ème) : Paris en compte désormais 12
- Pour accompagner l'engagement citoyen : l'ouverture de la Fabrique de la Solidarité (2019)

## 01. Retour sur les résultats 2020 en vidéo



# 02

## Comment se déroule la Nuit de la Solidarité ?



## 02. Déroulement de l'opération

**!!! Attention !!!**

*Du fait du contexte sanitaire, le déroulé de l'opération diffère de celui des années précédentes :*

- **19h30** : les responsables d'équipe rejoignent les QG d'arrondissement dont le lieu leur a été précisé par mail et ils récupèrent leur matériel
- **20h** : début de la formation présentielle dédiée uniquement aux responsables d'équipes pour éviter le regroupement d'un nombre trop important de personnes
- **20h45** : les bénévoles rejoignent les QG d'arrondissement, récupèrent leur matériel et rejoignent leur équipe
- **Entre 21h et 22h** : rencontre de votre équipe, préparation de l'itinéraire, appropriation des documents, test des questionnaires, répartition des rôles, questions  
*Prenez votre temps* : sauf exception, les équipes ne doivent pas être sur le terrain avant 22h
- **Entre 22h et 1h** : vous irez sur votre secteur en équipe à la rencontre des personnes en situation de rue
  - Interrogez tout le monde !
  - Mais proposez uniquement aux personnes en situation de rue de répondre à un questionnaire anonyme sur leurs conditions de vie et leurs besoins

## 02. Déroulement de l'opération

- Une fois le décompte terminé sur votre secteur :
  - Les bénévoles rentrent chez eux (sans repasser en QG d'arrondissement, contrairement aux années précédentes, en raison du contexte sanitaire)
  - Le responsable d'équipe rapporte pour sa part les questionnaires, les fiches groupes et la carte au QG d'arrondissement et les remet à l'équipe du QG pour une vérification rapide (démarche de « contrôle qualité »)
  - Le responsable d'équipe doit revenir en QG d'arrondissement même si aucun questionnaire n'a été complété

## 02. Déroulement de l'opération - protocole sanitaire

- Tout au long de la soirée, portez une attention scrupuleuse aux gestes-barrières :
  - Portez un masque en permanence - des masques sont fournis dans vos sacs
  - Utilisez les gels hydro-alcooliques mis à votre disposition en QG d'arrondissement et dans vos sacs
  - Veillez au respect des distanciations sociales, notamment lorsque vous serez sur le terrain et rencontrerez des personnes qui pourraient ne pas avoir de masque
  - Des conseils spécifiques sont donnés plus loin pour la partie « terrain »
  - A noter : des sachets-repas vous seront fournis, dans le strict respect de ces règles sanitaires

## 02. Déroulement de l'opération - circulation

- **Attention aux conditions de circulation**
  - Soyez attentifs aux conditions édictées par les autorités (ex : couvre-feu)
  - Il vous appartient notamment de vous munir des attestations individuelles, en indiquant le motif « déplacement pour l'assistance aux personnes vulnérables »
  - En complément, un document spécifique vous sera envoyé par email dans les jours précédents l'opération pour vous permettre de justifier de votre présence dans l'espace public dans le cadre de l'opération
  
- **En cas d'évolution de la situation (évolution des mesures de restriction de circulation), consultez la FAQ**

## 02. Des questions de méthode

- Pourquoi aller dans Paris rue par rue ? Va-t-on vraiment partout ?
- A qui propose-t-on de répondre au questionnaire ?
- Et si je vois quelqu'un qui me semble être en situation de rue, mais que je ne peux pas lui parler ?
- Comment sait-on si une personne rencontrée est « en situation de rue » ?
- Et pour les personnes qui sont en centre d'hébergement ou en gymnase ?
- Qui a élaboré les questionnaires et la fiche « groupe » que nous devons utiliser ?
- Comment les réponses vont-elles être utilisées ? Par qui ?

## 02. En pratique : mon rôle avant le départ sur le terrain

### ➤ L'équipe :

- Chaque équipe est composée d'un responsable d'équipe et de 3 à 4 bénévoles
- Le responsable d'équipe est le garant du bon déroulement de l'opération et est compétent pour prendre les décisions
- Les équipes se constitueront à compter de 20h45, à l'arrivée des bénévoles dans les QG d'arrondissement, où ils rejoindront les responsables d'équipe

### ➤ Avant le Jour J, prenez le temps de :

- Visionner à plusieurs reprises ce tutoriel de formation si nécessaire - n'hésitez pas à nous poser les questions que vous auriez (consultez la FAQ sur [paris.fr](http://paris.fr)), une séance interactive de questions-réponses sera organisée le 25 mars en début de soirée et la FAQ sera régulièrement mise à jour. Le support de formation est disponible sur [paris.fr](http://paris.fr)
- Consulter l'ensemble de la documentation mise à votre disposition : les questionnaires, la fiche-groupe et les autres documents (checklist, fiche de signalement, etc.)

### ➤ Lorsque vous rencontrerez votre équipe le jour J, n'oubliez pas de :

- Prendre le temps d'échanger au sein de l'équipe, de poser vos questions, de clarifier tous les points que vous avez en tête
- Vous répartir les rôles (qui pose les questions avec le guide de conversation, qui remplit le questionnaire, qui prépare les documents annexes, qui gère l'itinéraire à partir de la carte, etc. ?)
- Vous approprier les questionnaires, la fiche-groupe et les autres documents (checklist, fiche de signalement, etc.). Un bon moyen de faire est de tester le questionnaire une fois entre vous (appuyez-vous sur le guide de conversation !)

## 02. En pratique : mon équipe et mon itinéraire

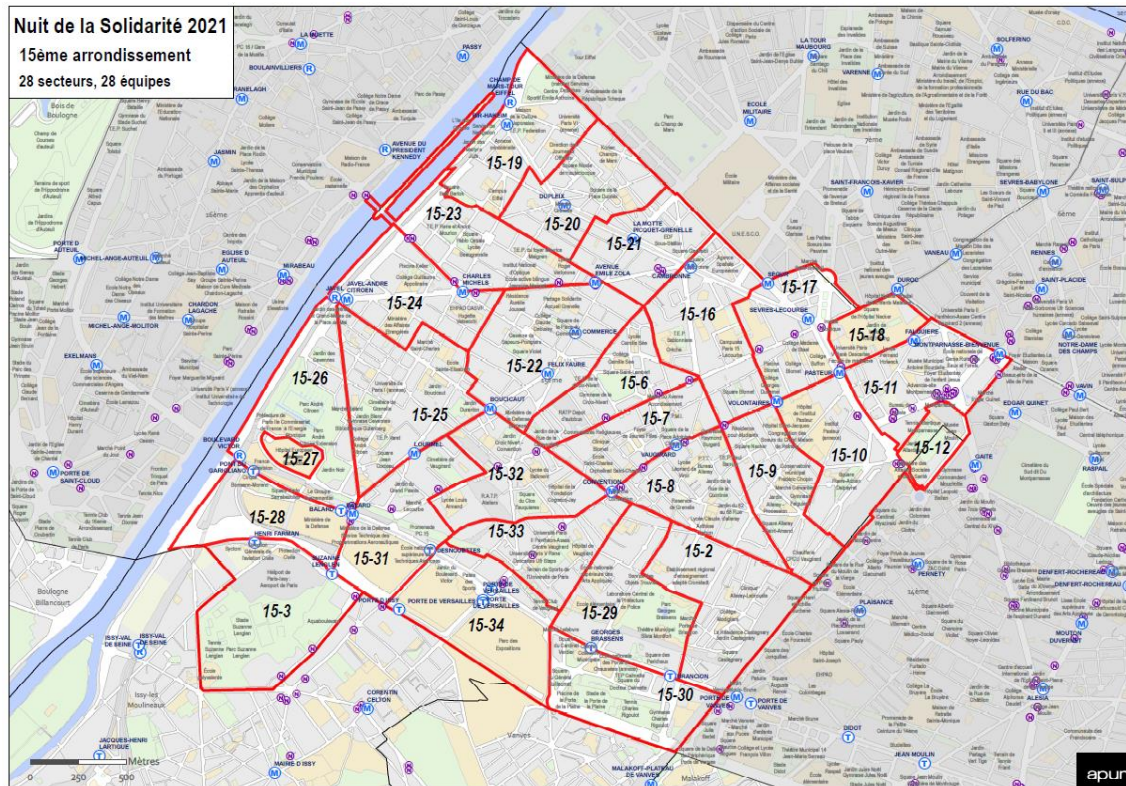
- Une **cartographie précise**, définissant une zone à couvrir, vous sera fournie le jour J- **ne vous écartez pas de cette zone**
- La couverture de la zone doit se **faire à pied et en une seule fois**. Prenez le temps de marcher lentement, n'abordez pas les gens immédiatement
- Vous pouvez rejoindre vos zones et en revenir en transports en commun
- **Vos cartes comportent parfois des indications plus détaillées**, prenez-en connaissance et adressez-vous au référent d'arrondissement pour toute question
- Votre équipe peut aussi disposer **de consignes spécifiques, propres à son secteur** : parcourir un parking ou encore une adresse du bailleur social Paris Habitat, prenez le temps de les lire attentivement avant de commencer votre itinéraire
- **Échangez entre vous avant de partir** sur l'itinéraire que vous allez emprunter pour couvrir la zone. Une fois sur le terrain, n'hésitez pas à le « tracer » au stylo sur votre carte, au fur et à mesure
- **Ne revenez pas deux fois au même endroit** (si possible) et **couvrez uniquement votre côté de la rue** (soit les n° pairs, soit les n° impairs) si celle-ci figure en limite de votre périmètre. N'entrez pas dans les parcs, les lieux clos, les squats, les propriétés privées ou les stations de métro
- **Vous pourriez ne rencontrer que peu ou pas de personnes à la rue** : cela fait partie de toute opération de décompte et constitue une information en soi

## 02. En pratique : mon équipe et mon itinéraire

Chaque arrondissement est découpé en secteurs, chacun couvert par une équipe.

Par exemple dans le 15ème arrondissement :

- 28 secteurs
- Plusieurs zones spécifiques (hôpital, gare, etc.)





# 02. En pratique : mon équipe et mon itinéraire

Limite de la zone à parcourir

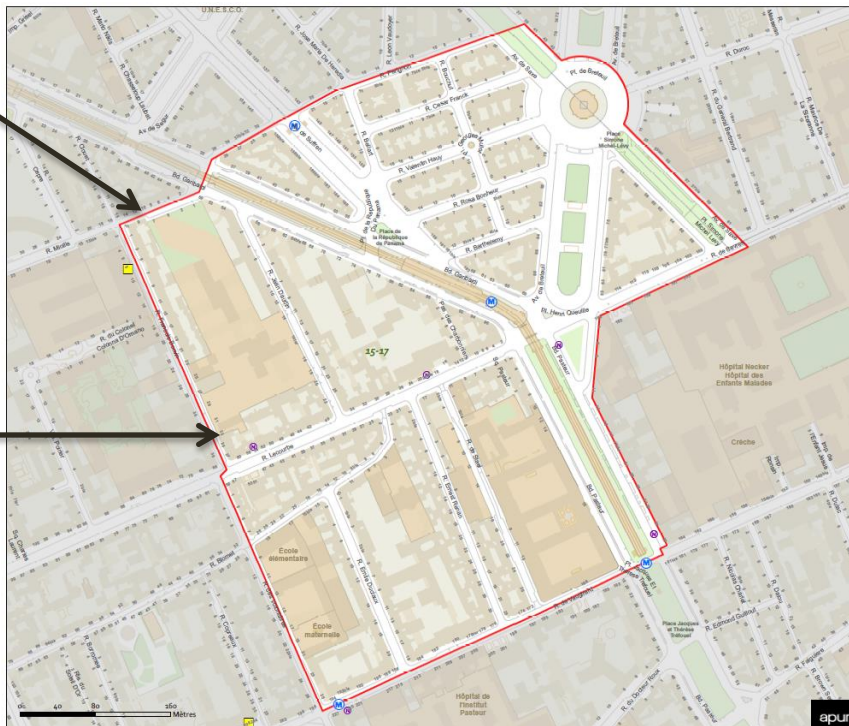


Ne sortez pas de votre périmètre



Restez sur votre côté de la rue

*Nota : pour certaines équipes, des consignes spécifiques ont été données au responsable d'équipe*



## Nuit de la Solidarité 2021 15ème arrondissement

Conseil de Quartier :  
078  
CAMBRONNE - GARIBALDI

Equipe(s) :  
15-17

Nombre de personnes enquêtées en 2020 :  
8

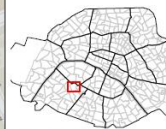
### Observations :

■ Parcourez la terre-plein central de l'avenue de Saxe et de la place Simone Michel-Lévy

■ Faire les côtés pair et impair quand le périmètre jouxte l'hippique

□ Limite de secteur à parcourir

■ Bureau de Poste



Source : Apur, Mairie de Paris (janvier 2021)

### SECTEUR : 15-17

✓ Avez-vous bien parcouru l'ensemble des rues de votre secteur ?

oui  non

✓ Veuillez noter l'heure de retour de l'équipe en GGA :

Indications utiles et chiffres de l'année dernière

Indications à remplir au retour en QG d'arrondissement

# 03

Les questionnaires et la fiche :  
des outils pour le décompte et la  
connaissance des personnes en  
situation de rue

## 03. En pratique : pour commencer, quelques conseils



## 03. Prenez soin de vous, prenez soin des autres

- Tout au long de la soirée, veillez à mettre en œuvre les gestes barrières au sein de l'équipe comme avec les personnes que vous rencontrerez
- L'ensemble des responsables d'équipe et bénévoles sont invités à activer l'application TousAntiCovid sur leur téléphone pendant toute la durée de la Nuit de la Solidarité
- Le matériel mis à votre disposition comporte notamment du gel hydro-alcoolique, mais également des masques chirurgicaux (pour l'équipe comme pour les personnes rencontrées : 20 masques au total)
- Les personnes en situation de rue sont, comme chacun, très concernées par la situation sanitaire, et connaissent donc les mesures de protection (que les acteurs qui agissent auprès d'elles au quotidien mettent en œuvre )
- Cela peut vous conduire à réfréner des gestes spontanés (un geste amical, la transmission d'un objet, ...) : si tel est le cas, le plus simple est de verbaliser la raison de votre comportement



# 03. Pour faciliter les échanges : le guide de conversation

Un guide de conversation est à votre disposition :

Avant de partir sur le terrain, prenez-en connaissance avec votre équipe lorsque vous vous préparerez, cela permettra un échange plus naturel

**Attention :** afin de fluidifier les échanges, les questions du guide ne sont pas dans le même ordre que celles présentes sur le questionnaire, merci d'être attentif et de bien renseigner l'intégralité des informations récoltées

**Conseil pratique :** répartissez-vous les rôles (par exemple : un membre de l'équipe échange avec la personne à l'aide du guide pendant qu'un autre, en retrait, renseigne le questionnaire au fur et à mesure)

**Tout au long de votre échange :**

- Si une question semble problématique, passez à la suivante et revenez y plus tard si la situation le permet,
- Vérifiez avec la personne que vos questions ne la dérangent pas (ex : « si vous souhaitez arrêter les questions, n'hésitez pas »).



## Guide de conversation

Ce document est une aide pour guider la conversation avec la personne rencontrée et faciliter la position des questionnaires. Veuillez pas à vous appuyer sur les données au sein de l'équipe une personne peut pour les questions posées sur ce guide, pendant qu'une deuxième remplit le questionnaire à partir des réponses entendues.

Attention: afin de fluidifier les échanges, les questions du guide ne sont pas dans le même ordre que celles présentes sur le questionnaire, merci d'être attentif et de bien renseigner l'intégralité des informations récoltées.

Tout au long de votre échange:

- \* Si vous sentez que la question est problématique, passer à la suivante et revenez y plus tard si la situation le permet.
- \* Vérifier avec la personne que vos questions ne la dérangent pas et si vous souhaitez arrêter les questions, n'hésitez pas.
- \* Veuillez à respecter les gestes barrières en toute situation (distanciation physique, port du masque...)

Bonsoir, je m'appelle [prénom], nous sommes bénévoles pour la Ville de Paris. Pour la quatrième année consécutive, nous interrogeons toutes les personnes que nous croisons pour savoir où elles vont dormir ce soir. L'objectif est de compter et de mieux connaître la situation des personnes qui vivent dans la rue, pour améliorer l'aide que nous pourrions apporter. C'est une enquête totalement **anonyme et confidentielle** et vous n'êtes pas obligé d'y répondre. Est-ce que vous acceptez de répondre à nos questions ?

- \* Avez-vous une solution d'hébergement pour ce soir ? Savez-vous où vous allez dormir ce soir ? Chez vous ? Vous habitez quel type de logement ? Est-ce à cet endroit que vous dormez la plus souvent ?

### Questionnaire Personne Seule

- \* Quel âge avez-vous ?

Moi/j'ai... ans

- \* Ça fait longtemps que vous êtes à Paris ?

- \* Est-ce que c'est la première fois que vous vous retrouvez dehors ? Vous voudiez bien me raconter comment c'est arrivé ? Et ça fait longtemps que vous êtes dans cette situation, que vous n'avez pas de chez vous ?

### Questionnaire Couple / Famille

- \* Pourriez-vous me dire si les personnes qui sont avec vous sont de votre famille ? Du coup ce soir, vous allez dormir ensemble, séparément ou rejoindre d'autres personnes pour la nuit ?

- \* Quel âge avez-vous ?

Moi/j'ai... ans.  
Et les enfants, quel âge ont-ils ?



# 03. La prise de contact avec la personne



## Guide de conversation

Ce document est une aide pour guider la conversation avec la personne rencontrée et faciliter la possession des questionnaires. Veuillez pas à vous agiter les doigts au sein de l'équipe une personne peut pour les questions posées sur ce guide, pendant qu'une deuxième remplit le questionnaire à partir des réponses entendues.

Attention: afin de fluidifier les échanges, les questions du guide ne sont pas dans le même ordre que celles présentes sur le questionnaire, merci d'être attentif et de bien renseigner l'insignifiant des informations recueillies.

### Tout au long de votre échange:

- \* Si vous sentez que la question est problématique, passer à la suivante et revenir y plus tard si la situation le permet.
- \* Vérifier avec la personne que vos questions ne la dérangent pas et si vous souhaitez poser des questions, n'hésitez pas.
- \* Veillez à respecter les gestes barrières en toute situation (distanciation physique, port du masque...)

Bonsoir, je m'appelle [prénom], nous sommes bénévoles pour la Ville de Paris. Pour la quatrième année consécutive, nous interrogeons toutes les personnes que nous croisons pour savoir où elles vont dormir ce soir. L'objectif est de compter et de mieux connaître la situation des personnes qui vivent dans la rue, pour améliorer l'aide que nous pourrions apporter. C'est une enquête totalement **anonyme et confidentielle** et vous n'êtes pas obligé d'y répondre. Est-ce que vous acceptez de répondre à nos questions?

- \* Avez-vous une solution d'hébergement pour ce soir? Savez-vous où vous allez dormir ce soir? Chez vous? Vous habitez quel type de logement? Est-ce à cet endroit que vous dormez le plus souvent?

### Questionnaire Personne Seule

- \* Quel âge avez-vous?  
Moi j'ai ..... ans

- \* Ça fait longtemps que vous êtes à Paris?
- \* Est-ce que c'est la première fois que vous vous retrouvez dehors? Vous voudiez bien me raconter comment c'est arrivé? Et ça fait longtemps que vous êtes dans cette situation, que vous n'avez pas de chez vous?

### Questionnaire Couple / Famille

- \* Pourriez-vous me dire si les personnes qui sont avec vous sont de votre famille? Du coup ce soir, vous allez dormir ensemble, séparément ou rejoindre d'autres personnes pour la nuit?

- \* Quel âge avez-vous?  
Moi j'ai ..... ans.  
Et les enfants, quel âge ont-ils?

Commencer par se présenter et expliquer la démarche :

*Bonsoir, je m'appelle [prénom], nous sommes bénévoles pour la Ville de Paris. Nous interrogeons toutes les personnes que nous croisons pour savoir où elles vont dormir ce soir.*

*L'objectif est de compter et de mieux connaître la situation des personnes qui vivent dans la rue, pour améliorer l'aide que nous pourrions apporter.*

*C'est une enquête totalement anonyme et confidentielle et vous n'êtes pas obligé d'y répondre.*

*Est-ce que vous acceptez de répondre à nos questions ?*

# 03. En 2021, des questions supplémentaires pour évaluer l'impact de la crise sanitaire

Cette année, 4 questions dédiées à la Covid ont été ajoutées à la fin des questionnaires :

**Q23** (Plusieurs réponses possibles. Bien relancer) **Quel a été l'impact de la crise liée à la Covid sur votre situation personnelle?**

- |  |   |   |
|--|---|---|
| <input type="checkbox"/> Expulsion du domicile   | <input type="checkbox"/> Expulsion de chez un tiers (famille, amis, connaissances...) |   |
| <input type="checkbox"/> Baisse des ressources financières                                       | <input type="checkbox"/> Perte d'emploi   | <input type="checkbox"/> Diminution de l'activité professionnelle |
| <input type="checkbox"/> Détérioration de l'état de santé  | <input type="checkbox"/> Stress, anxiété  | <input type="checkbox"/> Sentiment d'isolement                    |
| <input type="checkbox"/> Séparation familiale (rupture, divorce, perte d'un proche...)           |   |   |
| <input type="checkbox"/> Autre, préciser: .....  |   |   |
| <input type="checkbox"/> Non concerné, la Covid n'a eu aucun impact sur la situation personnelle | <input type="checkbox"/> Ne sait pas  |   |

**Q24** (Plusieurs réponses possibles) **Pour vous protéger face à la Covid, rencontrez-vous des difficultés pour accéder à :**

- |  |                                       |   |  |
|--|---------------------------------------|---|--|
| <input type="checkbox"/> Du gel hydroalcoolique? | <input type="checkbox"/> Des masques? | <input type="checkbox"/> Un Test Covid? | <input type="checkbox"/> Non, pas de difficulté particulière |
|--|---------------------------------------|---|--|

**Q25** **Envisagez-vous de vous faire vacciner contre la Covid?**

- |   |   |  |                                      |
|---|---|--|--------------------------------------|
| <input type="checkbox"/> Je suis déjà vacciné-e | <input type="checkbox"/> Oui, je souhaiterais me faire vacciner | <input type="checkbox"/> Non, je ne compte pas me faire vacciner | <input type="checkbox"/> Ne sait pas |
|---|---|--|--------------------------------------|

**Q26** (Plusieurs réponses possibles) **Pour vous, la crise de la Covid a-t-elle rendu plus difficile?**

- |  |  |
|--|--|
| <input type="checkbox"/> L'accès aux soins   | <input type="checkbox"/> Le renouvellement des prestations sociales / minima sociaux |
| <input type="checkbox"/> L'accès à l'aide alimentaire  | <input type="checkbox"/> L'accès à un travailleur social                             |
| <input type="checkbox"/> L'accès à une mise à l'abri / un hébergement                            | <input type="checkbox"/> L'accès à un logement                                       |
| <input type="checkbox"/> La délivrance ou le renouvellement du titre de séjour                   | <input type="checkbox"/> L'accès à l'hygiène et aux commodités                       |
| <input type="checkbox"/> L'accès à des aides financières   | <input type="checkbox"/> Autre, préciser: .....                                      |
| <input type="checkbox"/> Non, la Covid n'a pas rendu plus difficile l'accès à ces services/aides | <input type="checkbox"/> Ne sait pas   |



## 03. Quel questionnaire utiliser et comment le numéroté ?



## 03. Quelques points de méthode essentiels

- Chaque personne est libre de répondre, ou pas, aux questions posées
- Son anonymat est strictement garanti : ne notez aucun nom sur les questionnaires et les fiches groupe
- Renseignez toujours les parties du questionnaire identifiées comme « à remplir obligatoirement »
- Ne réveillez en aucun cas des personnes endormies. Les questionnaires et la fiche précisent la démarche à suivre dans ce cas (décompte uniquement)
- Chaque personne rencontrée en situation de rue, que vous soyez entrés en contact avec elle ou non, fait l'objet d'un questionnaire. Les groupes font a minima l'objet d'une fiche (cf. parties obligatoires grisées basées sur l'observation) complétée si possible de questionnaires individuels
- N'essayez jamais d'entrer dans des tentes, des voitures, des espaces fermés : leur dénombrement répond à une méthode spécifique, précisée sur la *checklist*



### 03. Les cas particuliers : les couples ou familles et les groupes



## 03. Quel questionnaire choisir ?

Pour résumer, quelques situations concrètes que vous pourrez rencontrer :

Exemple	Document à choisir
Groupe de 4 personnes sans lien de parenté	4 questionnaires Personne Seule
5 adultes ou plus sans lien de parenté	1 fiche groupe, complétée par autant de questionnaires individuels que possible
3 adultes avec ou sans enfant(s) mais avec liens de parenté	2 questionnaires Couple*/Famille
2 adultes, 4 enfants (6 personnes en tout)	1 questionnaire Couple*/Famille

*\* : couple : deux personnes de même sexe ou de deux personnes de sexe opposé*

## 03. Le cas des secteurs spécifiques

Dans le cadre de numérotation en haut à droite de chaque questionnaire se trouve un « **Identifiant zone spécifique** », à remplir uniquement dans certains cas.

### Exemple

**Questionnaire personne seule**

<b>PS</b>	Arrondissement /	Secteur /	N° de questionnaire /	Identifiant zone spécifique
	13	10	01	PH
Si personne en groupe saisir le n° FG				correspondant

- Cet identifiant vise à repérer clairement certains secteurs particuliers, comme les parkings ou immeubles d'un bailleur social (ici, PH = Paris Habitat, par exemple).
- Si votre équipe est concernée par la couverture d'une de ces zones spécifiques, une fiche consigne vous sera remise et comportera des indications claires sur l'identifiant à noter.

## 03. Quelques derniers conseils pour la partie « terrain »

- N'hésitez pas à reporter sur les questionnaires toutes les observations, *verbatim*, ou éléments, etc., qui vous paraissent intéressants (tout en veillant à **préserver l'anonymat des personnes rencontrées**)
- Dans le cas des couples, essayez, dans la mesure du possible, d'interroger chacune des personnes sur sa propre situation (et ne pas noter une seule réponse, mais bien deux, une pour chaque adulte constitutif du couple)
- **Attention ! Interrogez seulement les personnes majeures** : les enfants de moins de 18 ans sont décomptés dans le questionnaire « famille », mais ne font pas l'objet d'une passation.

# 03. La vérification des documents lors du retour en QGA

- **Attention** : cette dernière étape est essentielle
- **Responsables d'équipe**, n'oubliez pas de récupérer tous les questionnaires et la cartographie auprès des membres de votre équipe avant de rentrer au QG

**Au retour en QG d'arrondissement : contrôle effectué par l'équipe qualité avec le responsable d'équipe**

***Selon vous, la personne décomptée et/ou interrogée est effectivement en situation de rue ?***

Oui  Non

***Si le remplissage du questionnaire est parcellaire, pour quelles raisons ?***



Source : Apur, Mairie de Paris (janvier 2021)

SECTEUR : 15-17

✓ Avez-vous bien parcouru l'ensemble des rues de votre secteur ?  
oui  non

✓ Veuillez noter l'heure de retour de l'équipe en QGA :

Une fois arrivé, deux étapes :

1. Présentez vous d'abord au référent pour que nous vérifiions que tout s'est bien passé
2. Rendez-vous ensuite aux tables de « retour des questionnaires », où nous pourrons vérifier avec vous, questionnaire par questionnaire, que les éléments nécessaires à l'exploitation ont bien été remplis
3. L'équipe du QG vérifiera également avec vous la **bonne couverture de votre secteur** grâce à la carte et notera avec vous votre heure de retour en QG d'arrondissement



# 04 Sur le terrain et après : documents, conseils pratiques et numéros en cas de problème

# 04. Votre sac « participant » comprend plusieurs documents

Tous ces documents sont d'ores et déjà disponibles sur la page [paris.fr](https://paris.fr) dédiée à la Nuit de la Solidarité

## Les outils de la Nuit de la Solidarité 2021

Cartographie de la Nuit de la Solidarité 2021	1,87 Mo		
Cartographie de la Nuit de la Solidarité du 1er au 20e arrondissement 2021	30,7 Mo		
Questionnaire personne seule 2021	1,83 Mo		
Questionnaire Couple ou famille 2021	1,84 Mo		
Fiche Groupe 2021	1,82 Mo		
Guide de conversation 2021	1,83 Mo		
Guide du responsable d'équipe 2021	2,26 Mo		

# 04. Les guides « bénévole » et « responsable d'équipe »



ou




# 04. Pour informer : le guide solidarité et la fiche solidarité



## Fiche Solidarité

Besoins Vous êtes You are	Pour rencontrer un travailleur social Getting in touch with a social worker	Pour se nourrir Eating	Pour s'occuper de soi Taking care of yourself	
			+	
... un homme seul a man	Vous avez plus de 25 ans You are above 25 yo, to go:	Le Guide solidarité répertorie les endroits où de l'aide alimentaire pourra vous être apportée (p. 58).  Il existe notamment à Paris 12 <b>restaurants solidaires</b> (repas chauds et gratuits en Intérieur). Pour y accéder, vous devez d'abord demander une carte qui peut vous être délivrée par le travailleur social qui vous accompagne  <i>The Guide Solidarité of the City of Paris lists the places that distribute takeaway meals and the ones that offer eat-in catering. You may go to a social worker for more info.</i>	Pour différents <b>services quotidiens</b> (se doucher, laver son linge, prendre un café, être au chaud, etc.), vous pouvez vous rendre dans un accueil de jour (Espace Solidarité Insertion, ESI):	
	Vous avez entre 18 et 25 ans You are between 18 and 25 yo, to go:		La liste complète des 16 ESI peut être consultée dans le <i>Guide Solidarité</i> , certains d'entre eux proposent un accueil spécifique en fonction de votre situation.  <i>For everyday services (take a shower, wash your clothes, have a coffee, etc.), go to one of the ESI (daytime service providers for the homeless) listed in the Guide Solidarité of the City of Paris.</i>	
... une femme seule a woman	Vous avez plus de 25 ans You are above 25 yo, to go:	- Rendez vous à la <b>PSA Gauthey</b> 212 rue de Belleville 75017 Paris 📍 Brochant et Pont Cardinet Du lundi au vendredi de 8 h 30 à 17 h (Fermé le jeudi après-midi)		
	Vous avez entre 18 et 25 ans You are between 18 and 25 yo, to go:			
... une famille a family	- Rendez vous à la <b>PSA Gauthey</b> 39 rue Gauthey 75017 Paris 📍 Brochant et Pont Cardinet Du lundi au vendredi de 8 h 30 à 17 h (Fermé le jeudi après-midi)			

# 04. En cas de demande non urgente : la fiche de signalement



**Fiche de signalement**

Lors de l'opération de décompte de nuit, si une personne rencontrée émet la volonté ou la demande d'être mise en relation avec une équipe sociale, ou si vous estimez que cette personne doit faire l'objet d'une attention particulière, remplissez cette fiche de signalement et remettez-la au référent d'arrondissement lors de votre.

**Rappel: Ne pas remplir cette fiche s'il s'agit d'une famille (se reporter à la checklist) ou si la personne est mobile (lui remettre une fiche solidarité).**

**Lieu de la rencontre** Adresse ou localisation (description précise du lieu):  
.....

**Identité** La personne rencontrée est:  
 Un homme seul  
 Une femme seule  
OU  La/les personne(s) ne souhaite(nt) pas donner d'identité  
Le cas échéant: n° de téléphone auquel la personne peut être appelée:  
.....



**La demande** La personne souhaite qu'une maraude sociale passe la voir:  
 Oui  Non  
La personne est-elle suivie par un travailleur social?  
 Oui  Non  NSP  
Détail de la demande, si la personne formule une demande précise:  
.....

Numéro d'équipe: .....

*Pour toute question sur cette fiche, n'hésitez pas à appeler le QC d'arrondissement.*

- Fiche à utiliser pour **signaler toute situation sans caractère d'urgence** aux services sociaux compétents
- Ne pas remplir en cas de :
  - famille (qui doit faire l'objet d'un signalement immédiat)
  - personne mobile (qui ne pourra pas être retrouvée)
- Peut être renseignée à la demande de la personne, ou si l'équipe le juge pertinent
- A remettre à l'issue de l'opération au QG d'arrondissement, pour transmission aux services compétents (services sociaux, maraudes, etc.)
- **Rappel : en cas de situation d'urgence ou de vulnérabilité : se reporter à la check-list**

# 04. Les règles à respecter : l'engagement éthique



## Engagement éthique

La nuit de la Solidarité est une opération de décompte de nuit des personnes en situation de rue. Elle est organisée chaque année avec l'aide des professionnels du social et des Parisiens bénévoles.

Cette opération n'est pas une intervention sociale mais un outil qui a pour finalité de mieux connaître les personnes en situation de rue pour améliorer les réponses qui leur sont proposées. Il ne s'agit donc pas d'apporter des solutions le soir-même de l'opération, même si les situations d'urgence pourront être signalées à cette occasion.

**Chaque personne est libre de répondre ou non aux questions posées, et son anonymat est garanti: l'engagement éthique ci-dessous, signé individuellement par chaque personne participant à l'opération, précise des éléments essentiels de méthode.**

**✓ Votre inscription vaut engagement à respecter la présente charte éthique, qui vise à garantir le respect de la dignité des personnes rencontrées.**

Lors de la réalisation de ce décompte, en tant que participant-e, vous vous engagez à :

- ✦ Faire partie d'une équipe encadrée par un-e responsable d'équipe.
- ✦ Prendre connaissance du cadre méthodologique et des consignes à respecter via les différents supports qui seront mis à votre disposition en amont de l'opération.
- ✦ Respecter les personnes que vous rencontrerez, et notamment ne pas les déranger ou les réveiller.
- ✦ Garantir l'anonymat des personnes rencontrées, respecter la confidentialité des données recueillies et notamment ne communiquer aucune information relative aux situations individuelles, hors cas de signalement à l'attention des professionnels.
- ✦ Observer la plus grande discrétion, dans le respect de la dignité des personnes, et ainsi ne collecter, réaliser ou diffuser aucune image des personnes rencontrées, ainsi que la plus grande réserve dans votre utilisation des réseaux sociaux avant, pendant et après l'opération à laquelle vous participez.
- ✦ Respecter les gestes barrières (distanciation physique, port du masque...), aussi bien avec les membres de votre équipe qu'avec les personnes rencontrées.

➤ Lors de votre inscription, vous vous êtes engagés à respecter un engagement éthique

➤ Rappels :

- ✓ Respectez la dignité des personnes, quelle que soit leur situation
- ✓ Adoptez une comportement respectueux, discret
- ✓ Pas de captation de l'image des personnes rencontrées

# 04. En cas de questions ou problèmes, se référer à la check-list : que faire en cas de ..?

## ... personne(s) en danger :

- Urgence vitale / prise en charge médicale : Samu (15) ou pompiers (18)

## ... personne(s) vulnérable(s) (qui se déclare mineure, femme enceinte ou famille) :

- Appelez le QG Central - numéros sur votre check-list

## ... personne(s) qui demande de l'aide :

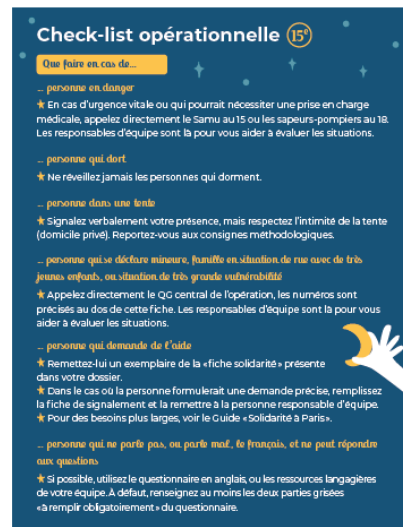
- Demande large : fiche solidarité ou guide solidarité
- Demande précise, si la personne n'est pas mobile : fiche de signalement

## ... personne(s) défiante(s), agressive(s) ou manifestation alcoolisée(s) :


- N'entrez pas en contact avec la ou les personne(s) et poursuivez votre chemin

## ... présence d'une tente :

- Signalez verbalement votre présence : si la tente paraît vide, ne remplissez pas de questionnaire et continuez votre parcours, si la tente est occupée mais que personne n'ouvre, cochez « tente occupée mais fermée », si la tente s'ouvre : décomptez le nombre réel de personnes



# 04. En cas de problème, les QG sont là pour vous aider

- En cas de doute ou d'interrogation, la personne responsable d'équipe est compétente pour prendre les décisions
-  Identifiez bien les cas d'urgence impliquant un appel direct au QG central (numéros disponibles au dos de la checklist)
- En cas de situation problématique ou doute méthodologique, et hors cas d'urgence, contactez le QG de votre arrondissement (numéro disponible au dos de la checklist).

Si la personne rencontrée se déclare mineure



Si des jeunes enfants ou des femmes enceintes sont présents



Si la personne rencontrée est dans une telle situation de vulnérabilité qu'une fiche de signalement ne suffit pas



 En cas de doute ou d'interrogation, le responsable d'équipe est compétent pour prendre les décisions. Si un doute persiste au sein de l'équipe, vous pouvez contacter le QG de votre arrondissement.	
<b>POMPIERS 18</b> <b>SAMU 15</b>	En cas d'urgence vitale ou de danger imminent pour la personne: joignez directement les services d'urgence compétents
<b>POLICE 17</b>	En cas de situation de danger pour l'équipe: joignez directement les services de police puis tenez le QG d'arrondissement informé
<b>01 56 58 44 44</b>	Si vous rencontrez une personne se déclarant mineure: joignez directement le QG central de l'opération
<b>01 56 58 44 44</b>	Si vous rencontrez une famille avec des enfants de moins de 3 ans: joignez directement le QG central de l'opération
<b>01 56 58 44 44</b>	Si vous faites face à une situation d'extrême vulnérabilité: joignez directement le QG central de l'opération
<b>01 55 77 76 70</b> <b>01 55 76 77 71</b>	En cas de question méthodologique ou concernant le déroulé des opérations dans l'arrondissement: joignez le QG d'arrondissement.





**Merci d'avoir visionné cette formation en ligne !**

Le support est disponible sur [paris.fr](https://paris.fr)

**Pour poser vos questions : consultez la FAQ sur la page de [paris.fr](https://paris.fr) dédiée à la Nuit de la Solidarité**

**➡ Rdv le 25 mars autour de 19h pour une séance de questions-réponses**  
*(tous les inscrits à l'opération recevront les informations par mail pour se connecter)*



LA NUIT  
de la  
SOLIDARITÉ

#UneNuitQuiCompte