

Comité d'animation du Conseil de quartier Elysée-Madeleine

26 octobre 2021

Ordre du jour

01 Budgets

02 Actualité des chantiers

03 Terrasses

04 Police municipale

05 Préparation de l'assemblée plénière

01

Budgets

Résultats du budget participatif du 8^e

1.864 votants dans le 8^e arrondissement



Pour information, les habitants du 8^e ont voté pour :

- « Un 8^e apaisé » 200.000 €
 - rue d'Argenson, mise en place un nouveau revêtement pour limiter le bruit.
 - **avenue George V, création de refuges piétons pour sécuriser les traversées.**
- « Un 8^e plus sportif » 500.000 €
 - mur d'escalade de bloc, *laser run*, tables de teqball au collège Octave Gréard
 - rénovation du plateau sportif du collège Condorcet
 - rénovation et restructuration du préau de l'école rue de Florence
 - création d'un parcours de course d'orientation au parc Monceau.



Budget du Conseil de quartier

Chaque Conseil de quartier dispose de 2 budgets :

- **8.264 € en investissement**
- **3.302 € en fonctionnement**



- Pour 2021, aucun projet n'a été retenu. Il faut dès à présent réfléchir à l'utilisation des deux enveloppes pour **2022**.
- Le budget de fonctionnement peut servir à proposer des animations locales, par exemple un vide-grenier ou une animation musicale dans le square Louis XVI par exemple.

N. B. Les crédits non utilisés ne peuvent être reportés sur l'année suivante.

02

Actualité des chantiers

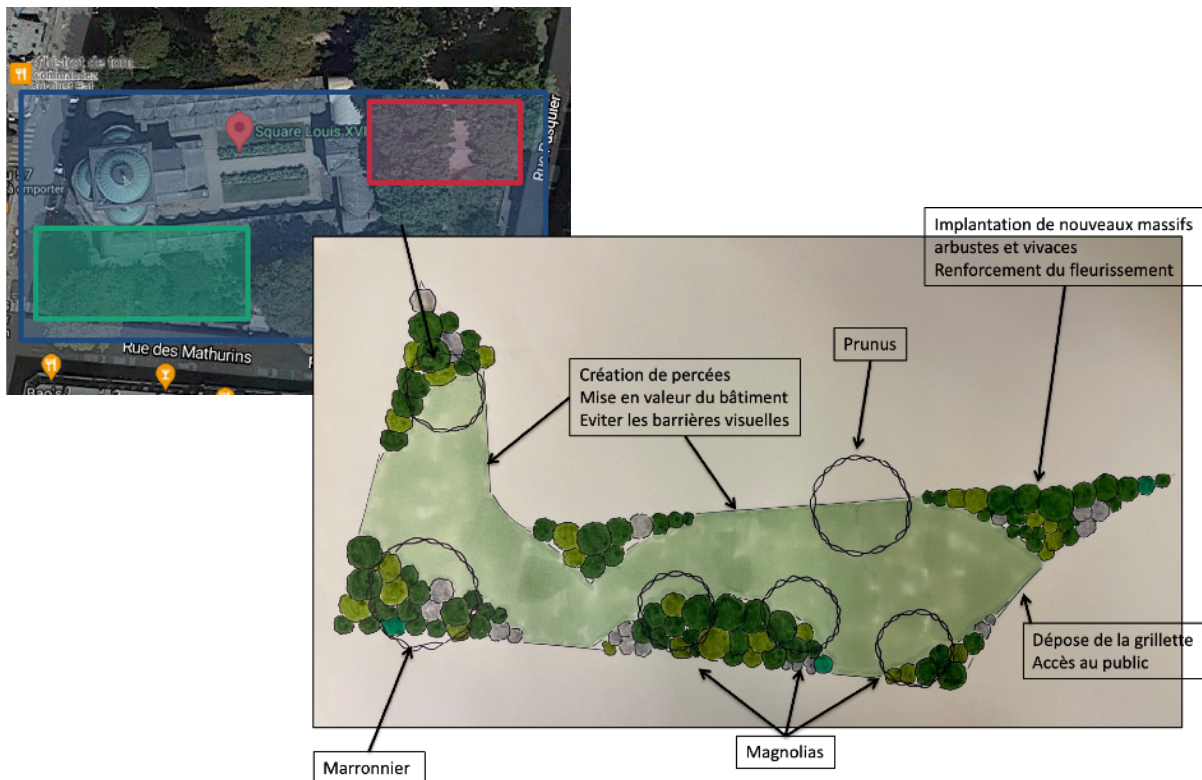
Les travaux en cours

- la rénovation de la **rue Royale** est désormais achevée après la réfection des couloirs de bus.
- les travaux de l'**église de la Madeleine** sont lancés, le nettoyage des parements avance au rythme prévu, date prévisionnelle de fin de chantier : février 2023.
- Prolongement du RER E : **puits Pasquier**
 - Percement du tympan entre le tunnel et l'entonnement Pasquier par le tunnelier : Février 2022
 - Second œuvre technique : 1^{er} trimestre 2022
 - Bétonnage des voies : mai 2022 à août 2022

Les projets à venir

- **Concertation publique le 24 novembre à 19h concernant la pérennisation de la piste cyclable V13** (de la place de Clichy à la Concorde).
- **Végétalisation de la place Saint-Augustin rénovée** : le service des espaces verts doit nous faire une proposition dans les prochaines semaines.
- Rénovation de la chaussée rue **La Ville l'Evêque** du 15 au 26 novembre.
- Pérennisation des **vélo-rues** (priorité des vélos sur les voitures), **Saint Florentin et du Chevalier Saint-George**, à compter du 25 octobre jusqu'à la fin de l'année.

Rénovation du square Louis XVI



- Rénovation de l'**allée à la Chapelle**
 - Reprise du revêtement des sols
- **Réfection horticole d'un massif**
 - Ouverture du massif vieillissant
 - Implantation d'une nouvelle palette végétale
 - Limitation des caches propices aux incivilités
 - Reprise de l'arrosage automatique

- Travail **conjoint avec le Centre des Monuments Nationaux et l'administrateur de la Chapelle Expiatoire**
- Calendrier : **hiver 2021**, fermeture partielle du jardin à cette période pendant 5 semaines.
- Financement : **62 000€** par la mairie du 8^e.

03

Terrasses

La fin des terrasses estivales pour 2021

Les terrasses estivales **expirent le 31 octobre prochain.**

Les commerces doivent donc **démonter les terrasses pour le 1^{er} novembre**

En cas de refus d'obtempérer, la police municipale **verbalisera** et un démontage d'office pourra être facturé au gérant qui n'obtempère pas.

La mairie du 8^e refuse l'installation de terrasses sur les emplacements de livraison.

Aucune demande de déplacement d'une zone de livraison n'est acceptée par la mairie du 8^e.

Depuis le 4 septembre, la police municipale a réalisé plus de 100 PV dans l'impasse Robert Estienne et procédé à une cinquantaine d'enlèvements

05

Police municipale

Les missions de la police municipale



- lutter contre toutes les **incivilités** (mégots, épanchements, dépôts sauvages, nuisances sonores, trottinettes ou vélos sur trottoirs, stationnement sauvage) qui **peuvent être sanctionnées par une amende allant de 35 € à 135 €**.
- assurer une **présence visible et rassurante dans l'espace public**, aux horaires et lieux où l'insécurité est la plus sensible (soirs, week-ends, etc.), notamment dans le **secteur des Champs-Élysées, rue de Ponthieu et ses abords**.
- **faire de la prévention**, du dialogue et de la médiation, au plus proche des jeunes et personnes vulnérables.

Comment contacter la police municipale ?

- Au **3975**, 24/24h tous les jours
- Un point de rencontre « police municipale » a été mis en place au 49/51 rue de Ponthieu, les habitants peuvent échanger avec des agents, les **lundis, mercredis et vendredis de 18h à 18h30**. D'autres points seront déployés dans les prochains mois.



06

Assemblée plénière

Assemblée plénière du Conseil de quartier

Date prévisionnelle : 26 novembre

Lieu : école Surène

Ordre du jour : à définir par le Comité
d'animation



Merci