



m a i r i e
p a r i s **20**



Réaménagement du square Sarah Bernhardt

20^{ème} arrondissement

**CONCERTATION
Réunion publique de restitution**

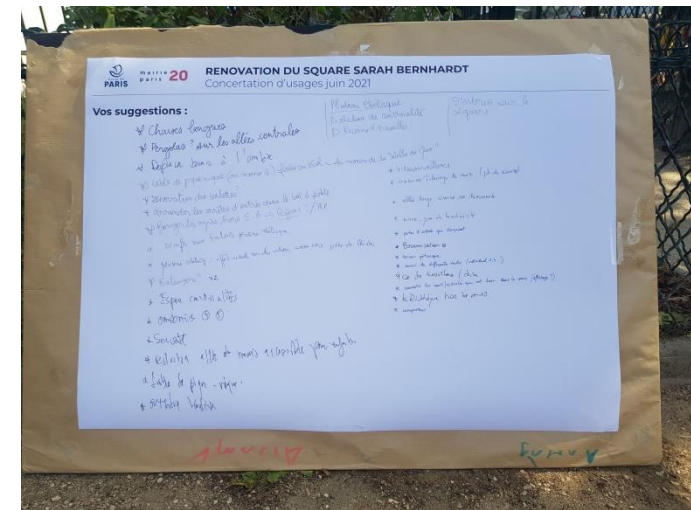
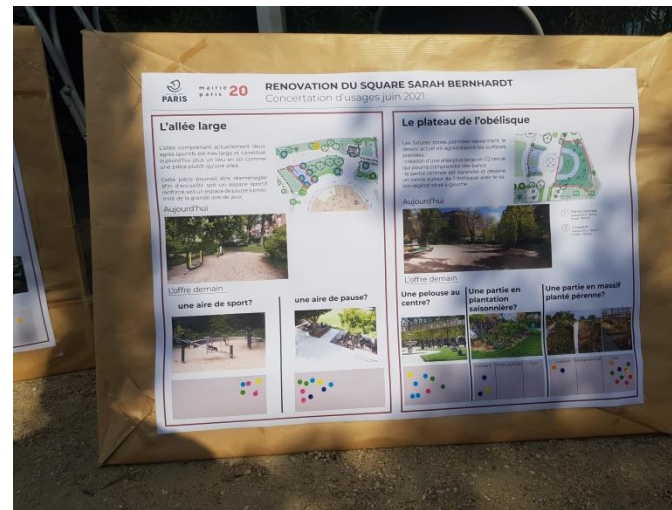
29 juin 2021

Calendrier de la concertation

- 1^{er} Atelier sur site - Mardi 15 juin 2021, de 17h à 19h
- 2^{ème} Atelier sur site - Mercredi 16 juin 2021, de 15h à 17h
- Réunion de restitution (distanciel) - mardi 29 juin 2021, de 18h30 à 20h

Déroulé

1) Présentation du programme et des points de la concertation :



2) Recueil des échanges in situ et des mails envoyés a posteriori à la Mairie du 20^{ème} arrt



Présentation du jardin : retour sur l'histoire de la composition année 30

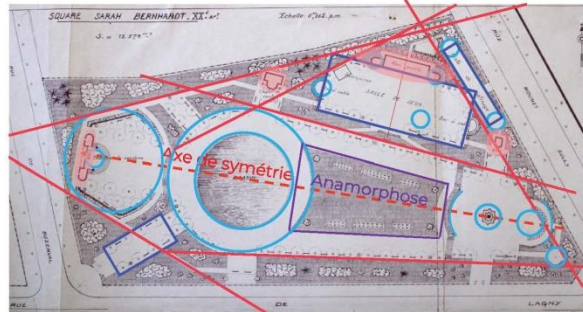


mairie **20**
paris

RENOVATION DU SQUARE SARAH BERNHARDT

Concertation d'usages juin 2021

Le tracé : réaffirmer l'identité du jardin en l'adaptant aux changements climatiques



Un dessin géométrique réaffirmé

Le square Sarah Bernhardt est un square typique des années 30, couvrant une superficie totale de 12 874m² et placé sous le signe du théâtre.

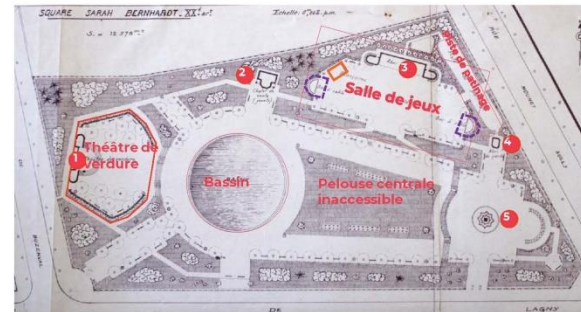
Conçu en 1934 par E. Crével, un architecte de la Mairie de Paris, le parc est inauguré en 1936 en même temps que les logements HBM situés autour.

La symétrie et la géométrie, propres aux jardins années 1930, s'imposent dans la composition générale du lieu; elles sont centrées sur des éléments d'architecture qui structurent le square (théâtre de verdure, abris, bac à sable, obélisque...).

Par ailleurs, on note de nombreux jeux de perspectives ainsi que la présence d'une anamorphose sur le tapis vert.

Cette structure très dessinée a disparu peu à peu au grès des transformations et des évolutions des usages (installation du CPCU, allée élargie, angle tronqué pour faciliter des passages...).

Afin de retrouver cette esthétique années 30, lors de la rénovation du jardin, le dessin des espaces retrouvera ses lignes géométriques tout en profitant de ces travaux pour redonner plus de place aux plantations. Les allées minérales retrouveront leur largeur et/ou seront réduites, tout en conservant des largeurs suffisantes pour les accès techniques (entretien, événementiel).



BATI historique:

- [1] Kiosque à musique
- [2] Chalet de vente des bateaux
- [3] Abris public
- [4] Abris pour gardien
- [5] Obélisque

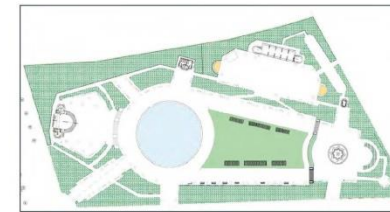
USAGES historiques:

- D Bac à sable
- Balançoires

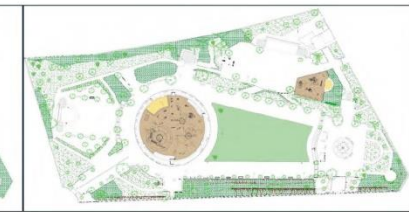
Le bassin était destiné aux bateaux miniatures des enfants comme au jardin du Luxembourg ou aux Tuileries.



Dessin structuré retrouvé



1938

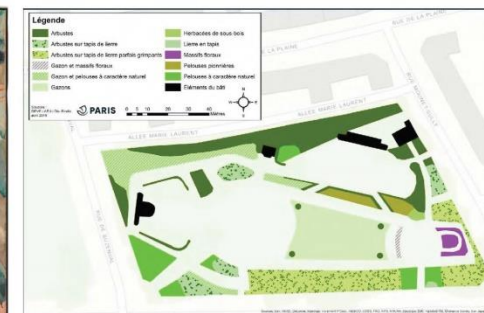


2021

Evolution des plans du jardin entre 1938, à la livraison et aujourd'hui

Une nouvelle palette végétale

La palette végétale reprendra par endroit les codes années 30 (graphique, couleur primaire), tout en favorisant les plantes indigènes, adaptées au sol et au climat. Autant que possible, les végétaux en place adaptés seront conservés.



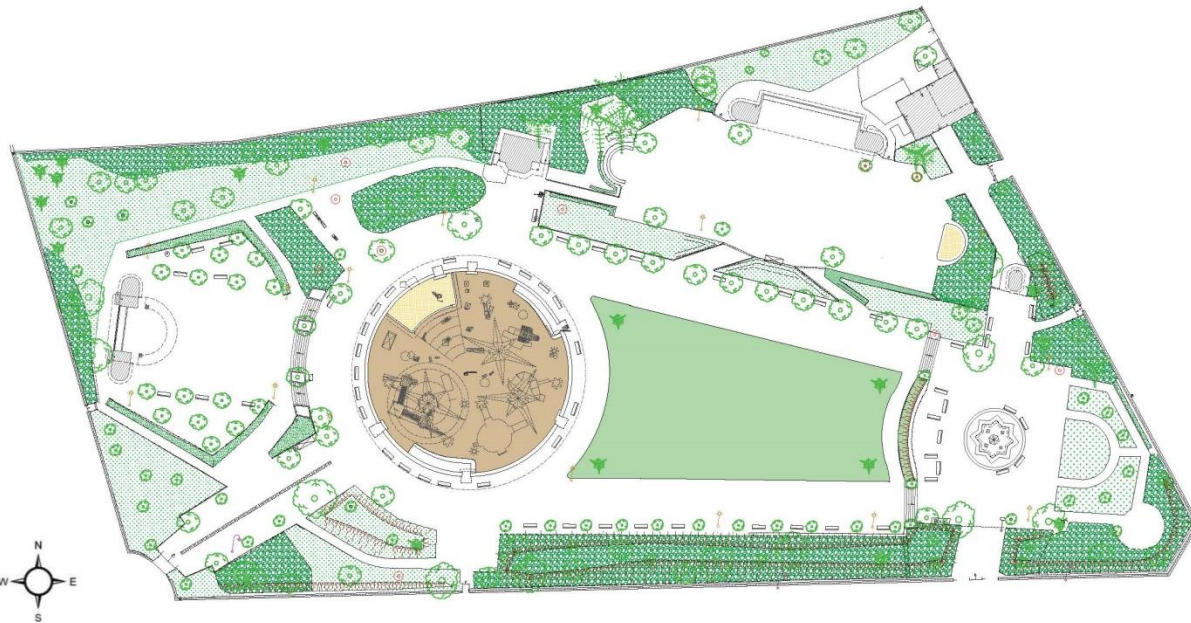
Cartographie des habitats arbustifs, grimpants et herbacés actuels
Dessin des jardins de la Thébaïde, par André Véra - jardin Art Déco

Projet : des formes géométriques issues de l'esthétique année 30 et une végétalisation plus importante

Programme de l'aménagement

AUJOURD'HUI

Le programme a validé la réfection et mise aux normes des réseaux d'éclairage et d'arrosage. Ces travaux entraînent une rénovation des sols et des massifs plantés, qui seront reconfigurés dans le respect de l'esthétique années 30 tout en répondant aux préoccupations actuelles.



DEMAIN

- 1-Moderniser les réseaux et mettre le square aux normes PMR
- 2-Restaurer, valoriser et développer le patrimoine paysager du square
- 3-Desimpermeabiliser les sols dans le respect du dessin année 30
- 4 -Améliorer l'offre d'usages



PLAN ETAT PROJET

-  Aire de jeux
-  Bac à sable
-  Massif planté existant
-  Pelouse
-  Massif planté projet
-  Pelouse projet
-  Zone d'usage à reconfigurer
-  Arbre planté/replanté

Etat actuel

59,4% de surfaces minérales
40,6% de surfaces végétales

dont 993 m² pour les aires de jeux
env. 220 m² bâti accessibles
et env. 220m² zones techniques et bâtiments
du SEJ non accessibles

Surface totale du square: 12 874 m²



Etat projeté

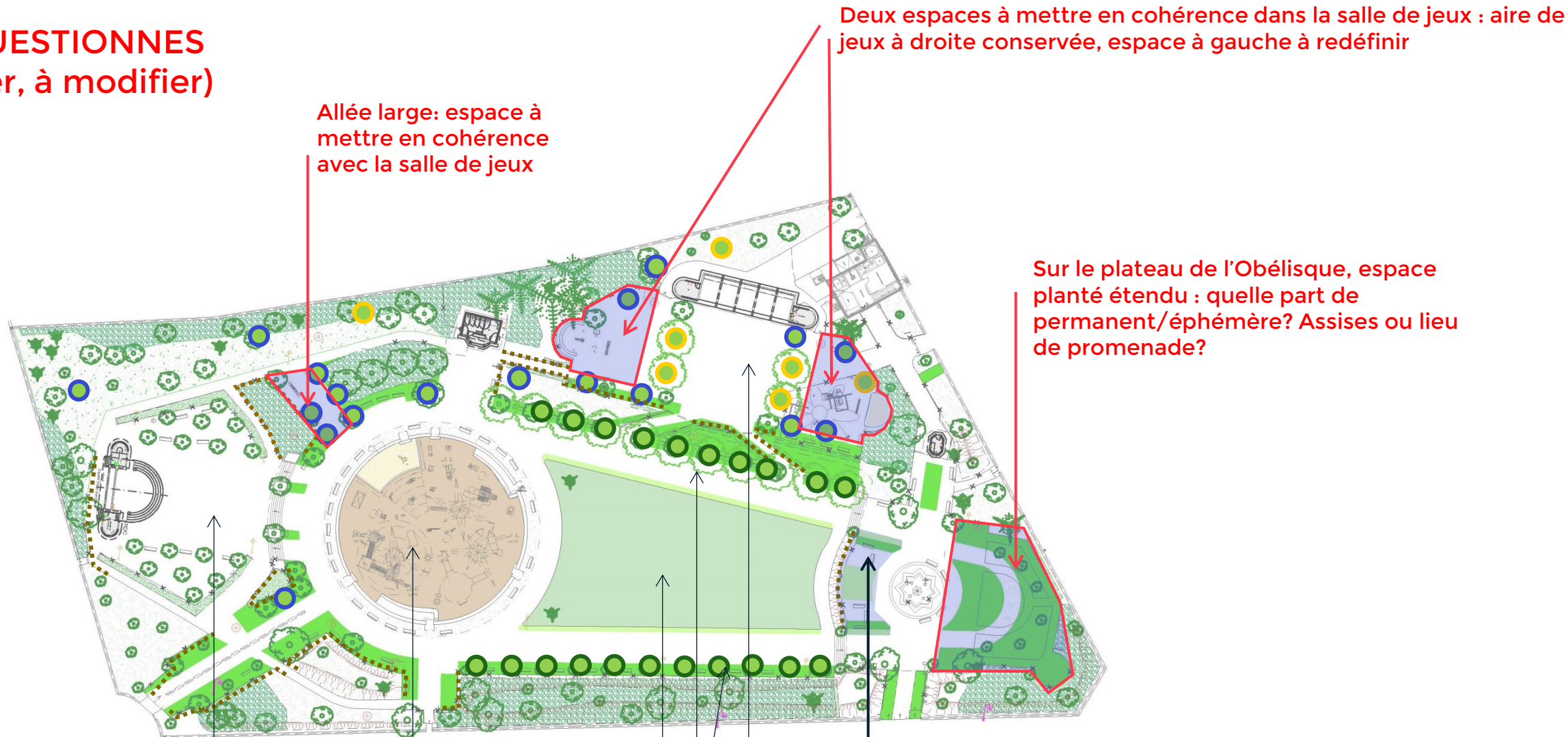
51,6% de surfaces minérales
48,4% de surfaces végétales

soit + 1000m² végétalisé

- rénovation du réseau et du mobilier d'éclairage
- modernisation du réseau d'arrosage
- circulations et mobilier mis aux normes PMR

Programme et points de concertation

USAGES QUESTIONNES (à améliorer, à modifier)



Allée large: espace à mettre en cohérence avec la salle de jeux

Deux espaces à mettre en cohérence dans la salle de jeux : aire de jeux à droite conservée, espace à gauche à redéfinir

Sur le plateau de l'Obélisque, espace planté étendu : quelle part de permanent/éphémère? Assises ou lieu de promenade?

USAGES CONSERVES

Assises conservées, intégrées dans un espace planté

Espace central dégagé pour événements et jeux libres (ballon, vélo)

Assises le long des allées

Pelouse accessible en dehors des périodes de repos

Aire de jeux principale (bac à sable, jeux tout petit, jeux moyens-grands)

Salle de musique : spectacle, cirque, jeux de ballon
Sur les côtés : assises, cours de sport

1. La salle de jeux

Proposition :

* Recomposer la salle de jeux

Retrouver une symétrie en composant deux espaces de part et d'autre de l'abri :

- Délimiter les deux espaces par une serrurerie basse doublée de plantation
- Composer deux espaces

La plantation d'arbres supplémentaire est à étudier en fonction de la destination de cet espace (place disponible, entretien, compatibilité avec l'usage).



1. La salle de jeux

Proposition :



Retour de la concertation :

- Proposition d'espace de pause plutôt appréciée, mais qui ne doit pas favoriser les regroupements
- Proposition d'une aire de jeux également appréciée, mais dans une moindre mesure (plutôt avec des agrès en bois et pour les Moyens/Petits)
- Plusieurs demandes d'installation d'une balançoire (type de jeux qui n'est pas encore présent sur le jardin)
- Les agrès sportifs en place sont peu utilisés

Conclusion :

Un espace de pause sera réalisé dans l'espace de gauche de la salle de jeux, sans assises allongées type chaise-longue et avec tables de pique-nique espacées.

L'option balançoire sera étudiée.

Le déplacement des agrès sera étudié dans le cadre de la rénovation.

2. L'allée large

Proposition :

L'allée large

L'allée comprenant actuellement deux agrès sportifs est très large et constitue aujourd'hui plus un lieu en soi comme une pièce plutôt qu'une allée.

Cette pièce pourrait être réaménagée afin d'accueillir soit un espace sportif renforcé, soit un espace de pause à proximité de la grande aire de jeux.

Aujourd'hui



L'offre demain

une aire de sport?



une aire de pause?



Retour de la concertation :



- peu de sportifs observés sur ces agrès
- mais quelques parents contents de les utiliser pendant que les enfants jouent sur l'aire de jeux centrale
- pas besoin de plus d'équipements
- le fait de pouvoir traverser cet espace est apprécié (multiplicité des parcours dans le jardin)
- des assises conviviales seraient appréciées

Conclusion :

Les agrès seront conservés et l'espace sera pourvu de quelques assises collectives avec une végétalisation accrue. Un passage sera maintenu.

3. Le plateau de l'obélisque

Proposition :

Le plateau de l'obélisque

Les futures zones plantées reprennent le dessin actuel en agrandissant les surfaces plantées :

- création d'une allée plus large en 1/2 cercle qui pourra comprendre des bancs
- la partie centrale est agrandie et dessine un cercle autour de l'obélisque avec le salon végétal situé à gauche



Aujourd'hui



- ① Partie centrale aujourd'hui : 60m² projet : 80m²
- ② Croissant aujourd'hui : 110m² projet : 250m²

L'offre demain

Une pelouse au centre?



Une partie en plantation saisonnière?



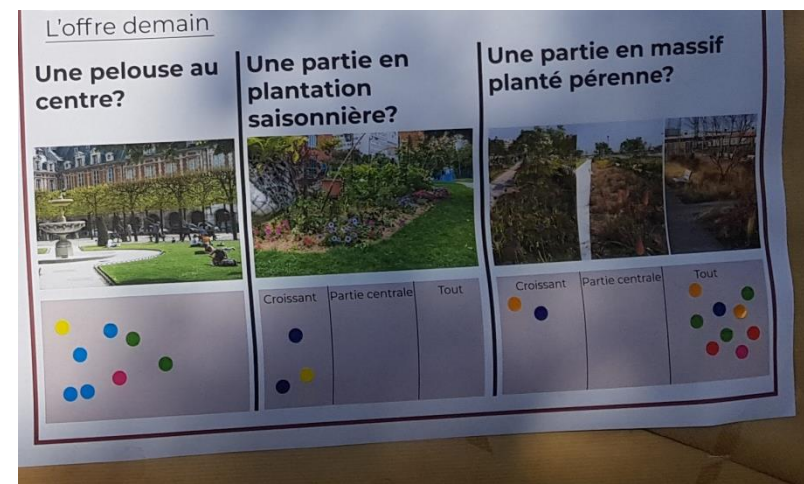
Une partie en massif planté pérenne?



Croissant Partie centrale Tout

Croissant Partie centrale Tout

Retour de la concertation :



-Proposition d'un espace central (1) en pelouse bien accueillie

- Peu de demandes de décoration florale. Celles-ci seront sans doute à déplacer sur le talus ou l'espace central en pelouse

-gros plébiscite de plantation pérenne sur le pourtour de l'espace (2)

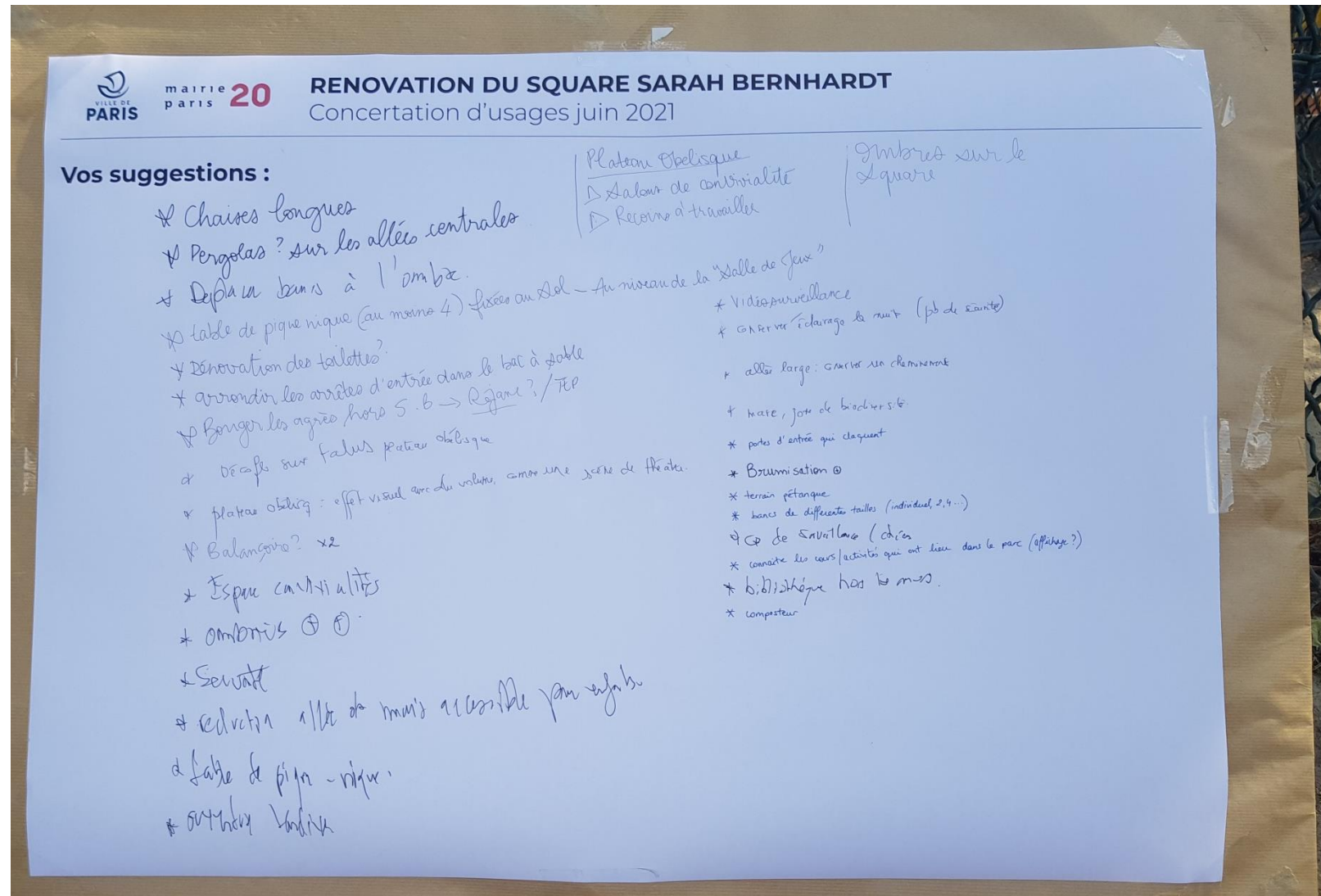
Conclusion :

L'espace central sera réalisé en pelouse et le pourtour en plantation pérenne.

Le maintien d'une surface restreinte des espaces en décoration florale sera étudié avec le service d'exploitation, probablement dans une autre zone du jardin.

Le principe de disposition des bancs en salon sera bien maintenu et de nouveaux bancs seront positionnés dans l'allée entre la partie 1 et 2.

Autres sujets abordés lors de la concertation (vos suggestions)



Sujets abordés :

- l'ombre, fontaine, brumisation
- les assises
- les usages : table de pique nique, bibliothèque hors des murs, espace pétanque, panneau d'affichage des activités...
- l'éclairage
- Les mésusages et les nuisances

La question de l'ombre dans le jardin

Proposition :

Des espaces ensoleillés et des lieux ombragés

En fonction des saisons, le froid ou la chaleur, l'attrait des différents lieux change. Il est important dans un jardin de proposer de multiples situations d'assises et de jeux.

→ Croissance rapide de l'essence d'arbre retenue.

→ Trois brumisateurs ont été installés dans les parties ensoleillées.



→ Un jardin offrant à termes différentes situations pour les assises et usages actifs.

Retour de la concertation :

-L'aire de jeux des tout-petits est beaucoup trop exposée au soleil avec l'absence des arbres (replantation prévue cet automne).

-de l'ombre est demandée.

-borne fontaine supplémentaire?

Conclusion :

L'aire de jeux des tout-petits étant au soleil la majeure partie de la journée, une solution provisoire va être étudiée au plus vite pour offrir de l'ombre à cet espace à minima, voire pour les bancs de l'allée Nord si possible pour cet été.

Deux bornes fontaines supplémentaires seront installées près des aires de jeux.

Les assises

Retour de la concertation : conserver les assises



Conclusion :

Les assises existantes seront conservées ou repositionnées dans le nouvel aménagement. Des assises supplémentaires seront installées avec une demande des habitants pour des formes multiples (1/2/4 personnes...).

Photo des assises existantes

Les équipements récréatifs, de confort et de sécurité

Retour de la concertation :

- **Eclairage:** certains riverains demandent à conserver un éclairage nocturne pour raisons de sécurité (intrusions nocturnes constatées)
- Quelques demandes de mise en place d'une caméra de vidéosurveillance
- Il est demandé d'ouvrir le square sur des plages horaires plus larges
- Les portillons d'entrée grincent
- Matérialisation d'un espace de jeux de boules et de quilles demandée
- Redynamisation du square: cours de sport, bibliothèque hors les murs etc...

Conclusion :

Eclairage: l'éclairage sera entièrement rénové, et des détecteurs de mouvements seront mis en place pour allumer l'éclairage en nocturne en cas d'intrusion. Il n'y aura aucune suppression de candélabres.

Caméra: la mise en place de ce dispositif sera étudiée.

Horaires: le square bénéficie déjà des plages d'ouverture conséquentes, une extension sera étudiée.

Les portillons d'entrée seront munis de dispositifs anti-bruit.

La matérialisation amovible d'une aire de pétanque et l'intensification des activités associatives sera étudiée avec la Mairie du 20^{ème} et l'exploitant du square.

Calendrier

PROCHAINES ETAPES :

**SEPTEMBRE
2021-FEVRIER
2022**

Premiers travaux liés à l'alignement Nord (réseaux électriques, plantation des arbres)

JUIN 2021 A
AVRIL 2022

Phases études

**NOVEMBRE
2022-FIN 2023**

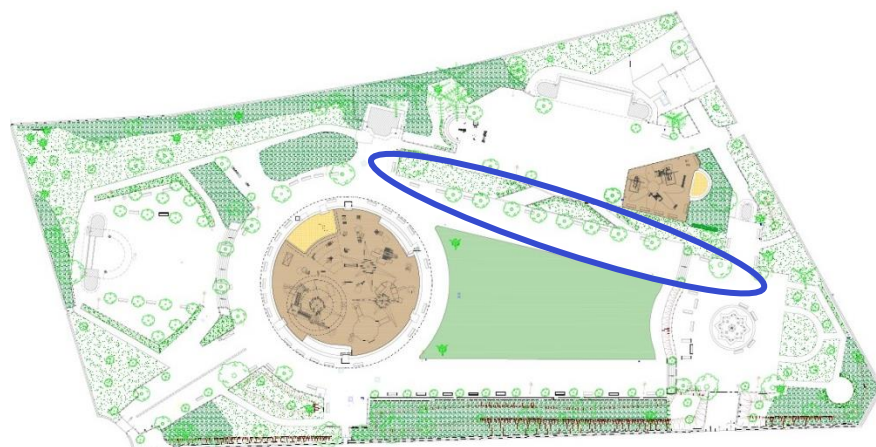
Passation des marchés, préparation des travaux

OCTOBRE 2022 A
FIN 2023

Phases travaux (par zones géographiques)

FIN 2023

Livraison du jardin rénové



État actuel et phase replantation automne 2021



Travaux de rénovation 2022-2023

Le square sera toujours accessible en partie en fonction du phasage des travaux.



SERVICE DU PAYSAGE ET DE L'AMENAGEMENT
Division Études et Travaux N°4

Auteur du document : Maythinie Eludut
Participations : Amélie Astruc / Clara Zemman
Date du document : juin 2021
