

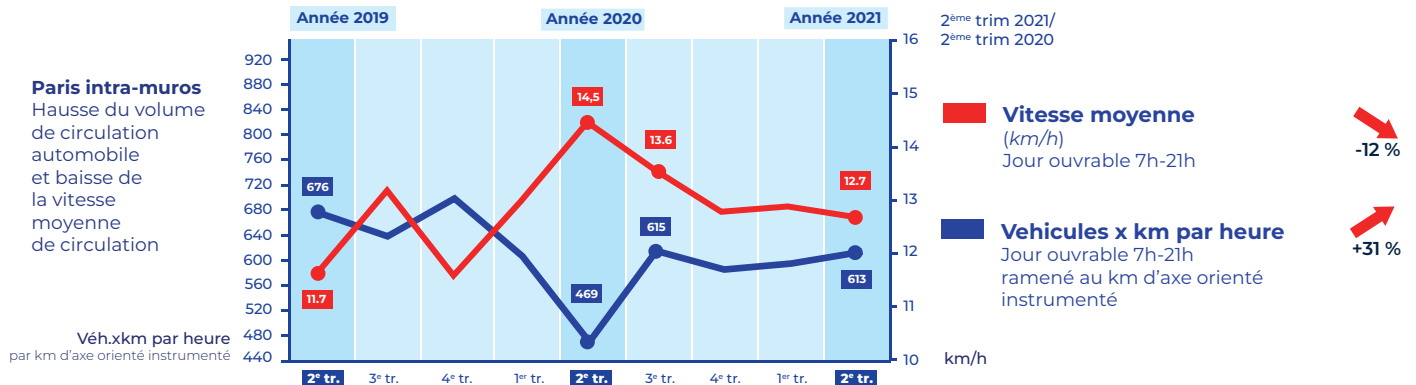
Circulation

Source : Mairie de Paris DVD

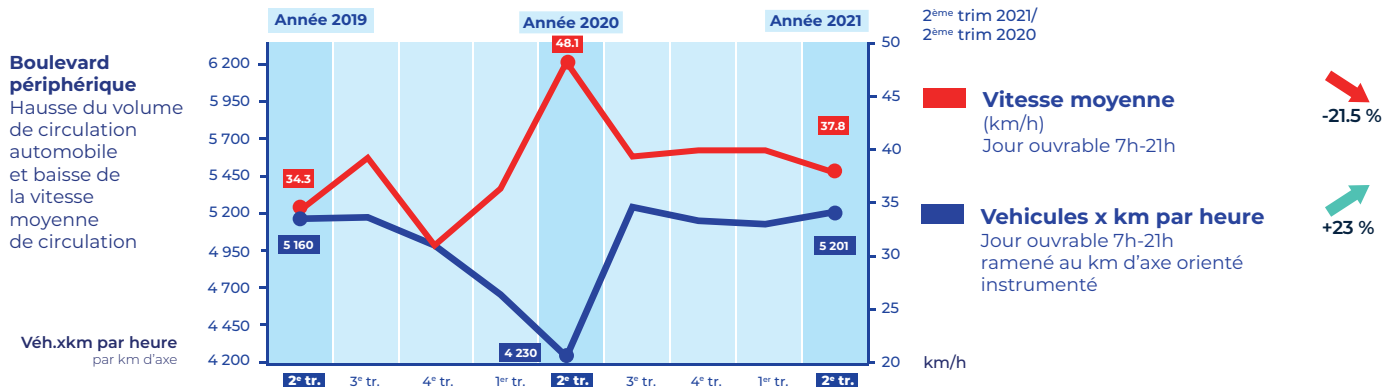


Volume de circulation et de vitesse sur le réseau instrumenté dans Paris intra-muros

Calcul du volume de circulation dans PIM sur la base de la distance parcourue normée (DPN) pour 1 km de linéaire orienté du réseau instrumenté.



Volume de circulation et de vitesse sur le boulevard périphérique



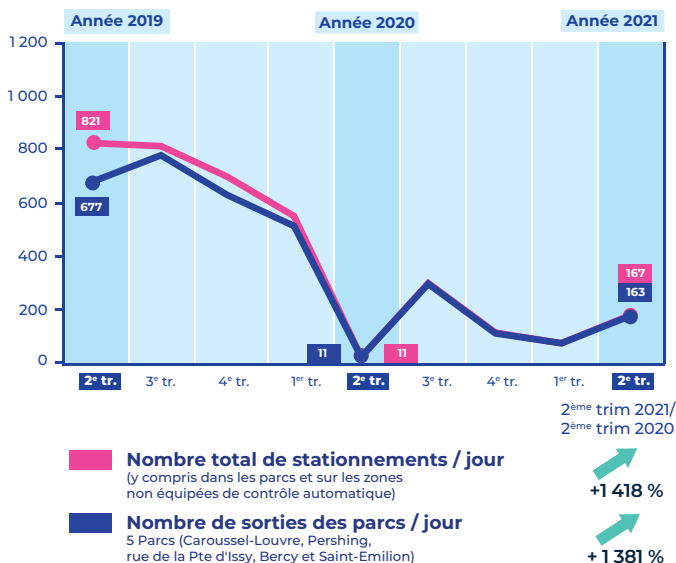
Stationnement

Source : Mairie de Paris DVD

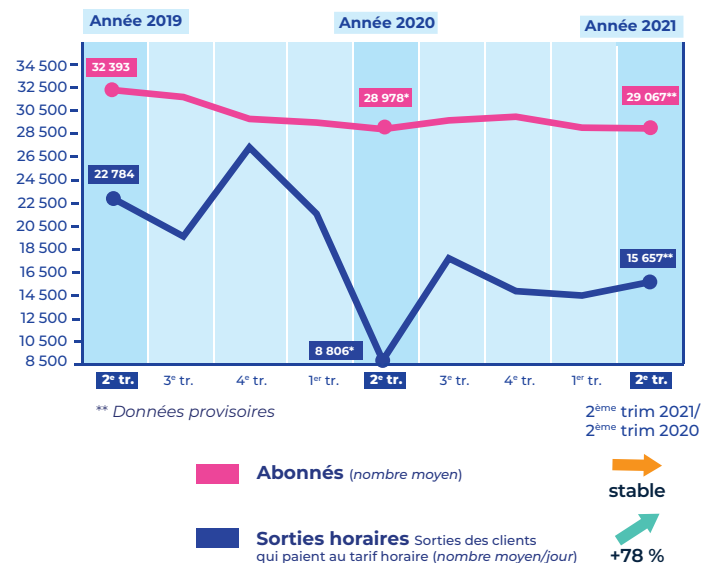


Utilisation des forfaits de cars de tourisme

Source : PASS AUTOCAR



Utilisation des parcs concédés



Les chiffres du trimestre

- **Payant de surface** : 123 226 places
- **Dans les parcs concédés** : 64 202 places (dont 11 097 amodiées) - 940 places PMR (et 23 pour véh.électriques) - 1 586 emplacements vélos (et 89 pour VAE)
- **Pass Autocar** : 466 places payantes - 52 places dépose/reprise

À signaler

À partir de mai : Début du remplacement progressif des bornes de recharges Autolib' par de nouvelles bornes intégrées au réseau public Béli'b', dont le groupe Total Energie est devenu le nouveau gestionnaire le 25 mars.

Bulletin de l'Observatoire parisien des mobilités

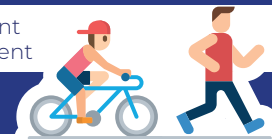
Hausse du nombre de voyages sur l'ensemble des réseaux de transports en commun
 Hausse du nombre d'accidents et de victimes à Paris
 Hausse de la fréquentation des aménagements cyclables 2nd trimestre 2021

N° 126

2^{ème} trimestre 2021

Pour mémoire

2^{ème} trimestre 2020 (du 17 mars au 15 juin) : 1^{er} cycle de confinement (strict) - déconfinement
 2^{ème} trimestre 2021 (du 3 avril au 30 juin) : 3^{ème} cycle de confinement (allégé) - déconfinement

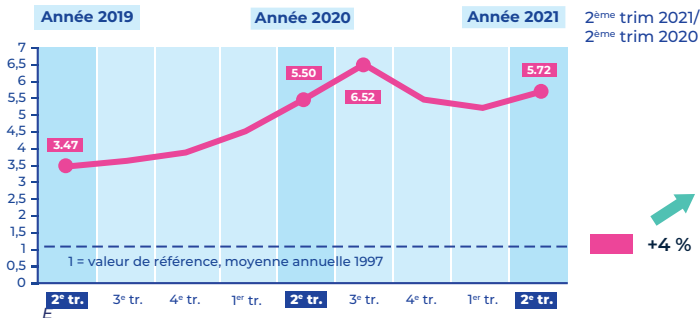


Déplacements à pied et à vélo

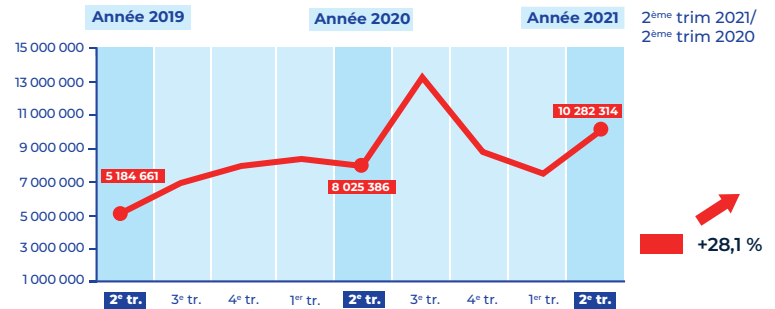
Source : Mairie de Paris, DVD, Syndicat Autolib&Vélib'Métropole

Indice de fréquentation des aménagements cyclables

Établi à partir de comptages réalisés sur un échantillon de 6 sites 2 mardis par mois entre 8h30 et 9h30 et 17h30 et 18h30 (bd de Sébastopol, bd saint-Germain, rue de Rivoli, bd Henri IV, avenue Daumesnil, quai de Jemmapes).

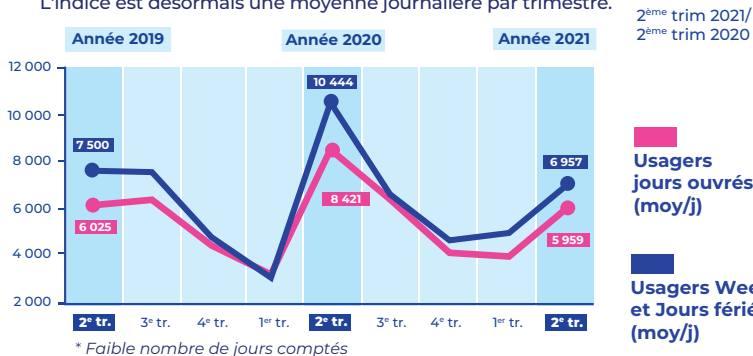


Nombre de déplacements Velib'



Indice de fréquentation du Parc des Rives de Seine (moyenne journalière)

Établi à partir de comptages des usagers réalisés au niveau du Pont de Sully. L'indice est désormais une moyenne journalière par trimestre.



Équipement Velib'

Nombre de stations en service *	1 372
dont Paris *	983

* Données au 30 juin 2021

À signaler

À partir du 19 avril : Expérimentation réalisée dans 11 stations Velib' dites Station + (dont 8 sont installées à Paris) et qui propose de fixer dans une station pleine le vélo loué à un câble dédié et fixé sur les bornettes.

CALENDRIER de la CRISE SANITAIRE (2^{ème} trim. 2021) à Paris

- 3 avril 21 :** Instauration du 3^{ème} confinement national (avec attestation de sortie, limitation des déplacements dans un rayon de 10 km, interdiction de déplacements inter-régionaux) avec couvre-feu à 19 h. Fermeture des établissements scolaires.
- 3 mai 21 :** Mise en place du déconfinement en 4 phases
- 19 mai 21 :** Couvre-feu décalé à 21 h
- 9 juin 21 :** Couvre-feu décalé à 23 h
- 20 juin 21 :** Fin du couvre feu
- 30 juin 21 :** Fin du déconfinement

Les chiffres du trimestre

- **Hausse** de la fréquentation des aménagements cyclables : **+4 %**
- **Baisse** de la fréquentation du Parc des Rives de Seine : **-29 % Jours ouvrés**

Transports en commun

Source : RATP, SNCF

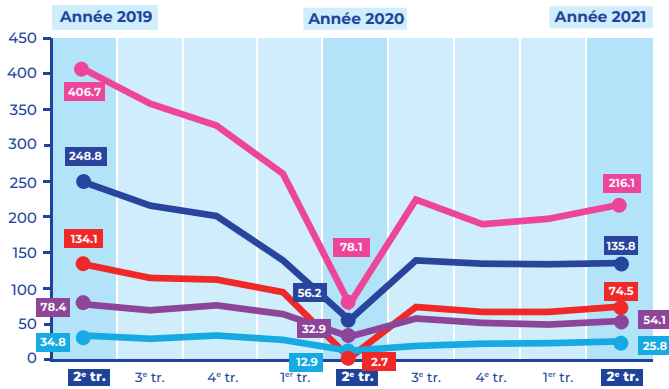


Pour mémoire :

1^{er} trim. 2020 : Instauration du confinement à partir du 17 mars.

1^{er} trim. 2021 : Restrictions de circulation et 3^{ème} confinement à partir du 19 mars.

Nombre de voyages dans les réseaux



Millions de voyages effectués (données brutes)
Les données pour l'année en cours sont provisoires

- **Métro**
- **Transilien SNCF**
(Train Train-train)
- **RER A et B (RATP)**
- **Bus à Paris**
(y compris Noctilien)
- **Tramway à Paris**
(T3a et T3b)

2^{ème} trim 2021/
2^{ème} trim 2020

- ↗ +176.8 %
- ↗ +141.6 %
- ↗ +168.8 %
- ↗ +64.7 %
- ↗ +100,4 %

Métro, RER A et B : nombre de validations par titre de transport.

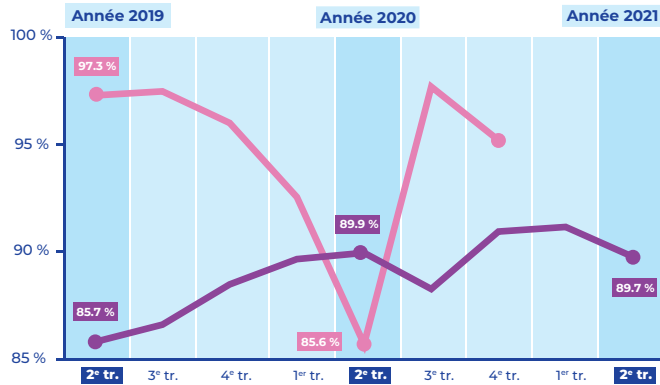
Transilien : Un voyage correspond à un trajet effectué par un voyageur dans un seul véhicule. Si, pour son déplacement, le voyageur effectue une correspondance, on dénombre deux voyages.

Tramway et Bus : le trafic est calculé grâce aux comptages des cellules infrarouges embarquées à bord des véhicules.

↗ +74,8 %

BUS RATP en banlieue (y compris Mobilien) : Hausse de la fréquentation de 86 %
NOCTILIEN (RATP+SNCF) : Hausse de la fréquentation de 552 %

Qualité de service RATP



- **Métro**
- **Bus à Paris**

2^{ème} trim 2021/
2^{ème} trim 2020

- NC
- ↗ +4.1

INDICE DE REGULARITE

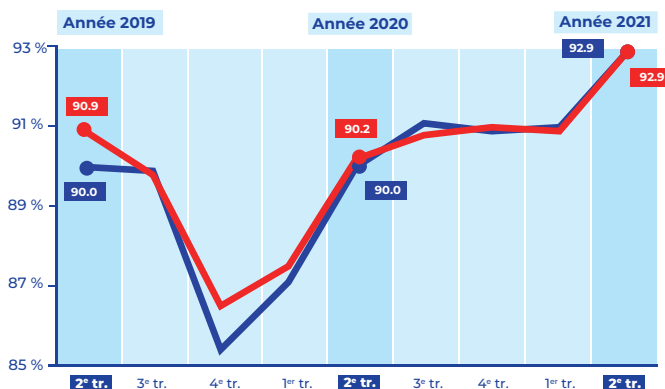
Indice Attente Métro : % de voyageurs ayant eu un temps d'attente conforme au service de référence en dehors des heures de pointe. Il est calculé par ligne sur les heures creuses (matin, journée, soirée, nuit). Niveau d'exigence par ligne fixé à 96,5 %.

Bus à Paris : % d'autobus passés aux points d'arrêts avec un intervalle conforme (attente supplémentaire < 2) ou à l'horaire prévu (retard < 5'), en fonction de la plage horaire, pondérés du volume de voyageurs par ligne.

INDICE DE PONCTUALITE

Transilien, RER : % de voyageurs arrivant à l'heure dans leur gare de destination ou avec un retard inférieur à 5 minutes, tous les jours et heures confondues.

Qualité de service Transilien SNCF/RATP



- **RER A, B, C, D, E**
(RATP et SNCF)
- **Transilien SNCF**

2^{ème} trim 2021/
2^{ème} trim 2020

- ↗ +2.7
- ↗ +2.9

À signaler

Offre de transport de la RATP (2^{ème} trimestre 2021)

-Ajustement de l'offre à la fréquentation sur une partie du réseau avec allègement supplémentaire à partir de 19h sur une majorité de lignes.

Le 10 avril

Mise en service du tramway T9 reliant la Porte de Choisy (13^{ème}) à Orly-la-Ville.

Le 12 avril

Réouverture de la station Jourdain (ligne 11).V

Du 17 avril au 2 mai

Fermeture de la ligne 11 entre les stations Châtelet et Arts & Métiers pour travaux de modernisation en vue du prolongement de la ligne.

À partir du 2 mai

Fermeture de la station Nationale (ligne 6).

Du 2 mai au 14 juin

Fermeture de la station Arts et Métiers (ligne 11).

À partir du 26 juin

Fermeture de la ligne A du RER entre Auber et Charles-de-Gaulle pour travaux dits RVB.

Les chiffres du trimestre

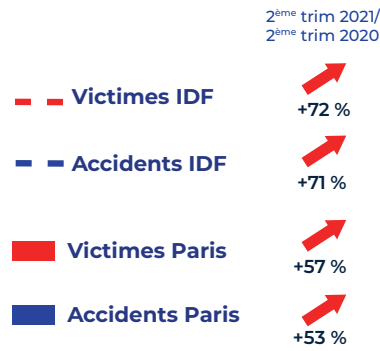
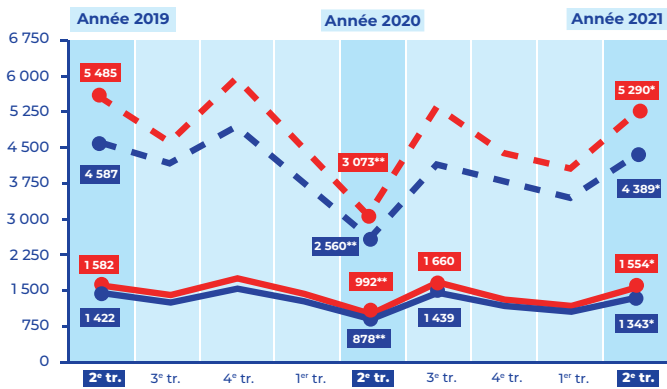
- **Hausse** du nombre de voyages sur l'ensemble des réseaux de transports en commun
- **Métro, RER A et B (RATP)** **290.6** millions de voyages ↗ +174.7 %
- **Transports en commun de surface** (Bus Paris et Tramway T3) **79.9** millions de voyages ↘ -+74.8 %
- **Transilien SNCF** **135.8** millions de voyages ↗ +141.6 %

Sécurité des déplacements

Source : ONISR, DRIEA



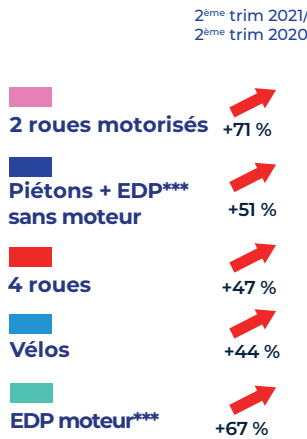
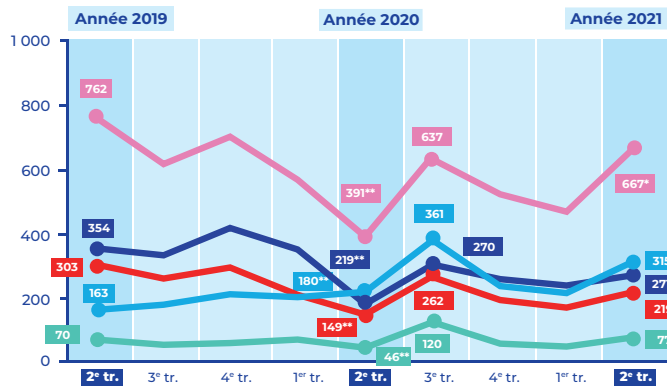
Nombre d'accidents corporels et de victimes dans Paris et en Île-de-France



- Hausse du nombre d'accidents et de victimes à Paris et en Île-de-France.
- À Paris, hausse du nombre de victimes pour toutes les catégories d'usagers.
- À Paris, hausse du nombre total de tués et du nombre total de blessés graves.

* Données BAAC provisoires 2021
 ** Données BAAC définitives 2020
 ERRATA : Données corrigées du 3^{ème} trimestre 2020

Nombre de victimes à Paris, par catégories d'usagers



	2 ^e tr. 2020		2 ^e tr. 2021	
	Tués	BG*	Tués	BG*
2 roues motorisés	3	37	3	41
Piéton + EDP sans moteur	7	12	5	21
4 roues	3	5	3	5
Vélos	0	10	3	8
EDP moteur	0	4	0	1
Global	13	68	14	76

* Blessés graves

Les chiffres du trimestre

1 343 accidents corporels* *Données provisoires

Pollution atmosphérique à Paris

Source : AIRPARIF



À signaler

Le 16 juin 2021 :
 Mise en place de la gratuité du stationnement résidentiel en raison

Le nouvel indice ATMO, adopté par le Ministère de la Transition Ecologique après consultation du Conseil National de l'Air et des AASQA (Associations Agréées de Surveillance de la Qualité de l'Air), dont Airparif, intègre plusieurs évolutions majeures par rapport à la précédente version :

- Une intégration de 5 polluants dont les particules fines PM_{2,5} dans le calcul de l'indice, lequel est basé sur des sousindices dont les valeurs prises sont désormais maximale (et non plus moyennes) ;
- Une mise en cohérence avec les seuils abaissés de l'indice européen proposé aux États Membres par l'Agence Européenne de l'Environnement en 2019 ;
- Une information plus fine à l'échelle des 1 287 communes d'Île-de-France, des 51 EPCI et 11 EPT. Ce nouvel indice augmentera de fait le nombre de jours désignés comme « Mauvais » sans pour autant observer une dégradation de la qualité de l'air.

Cet indice, composé de 6 qualificatifs, de « Bonne » à « Extrêmement mauvais », est représenté par 6 couleurs :



Les chiffres du trimestre

2 journées au seuil d'information aux PM₁₀ (le 1^{er} avril) et à l'ozone (le 15 juin)

INDICE ATMO À PARIS

1^{er} arrondissement :

(Répartition selon le nombre de jours au 2^{ème} trimestre 2021)

