

# La circulation

## Circulation automobile dans Paris intra-muros (jours ouvrés)

Source : Ville de Paris  
Direction de la Voirie et des Déplacements



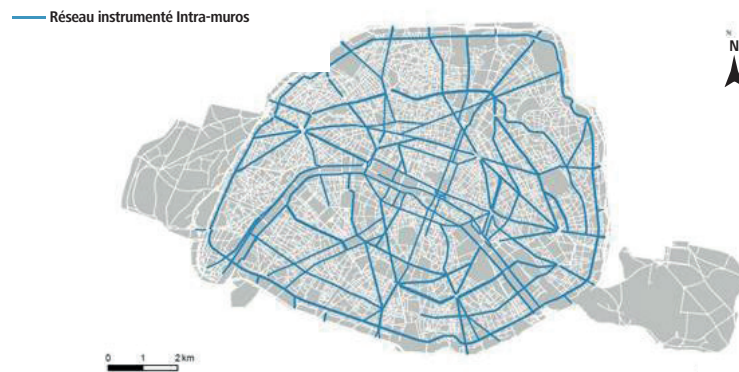
Changement depuis 2017 de la méthode de calcul du volume de circulation, désormais calculé sur la base de la distance parcourue normée (DPN) pour 1 km de linéaire orienté du réseau instrumenté au lieu de 1 km d'axe du réseau instrumenté. Il n'y a pas d'incidence sur l'évolution.

Véhicules\* kilomètres par heure entre 7h00 et 21h00 ramenés au km d'axe orienté instrumenté

Vitesse en km/h entre 7h00 et 21h00

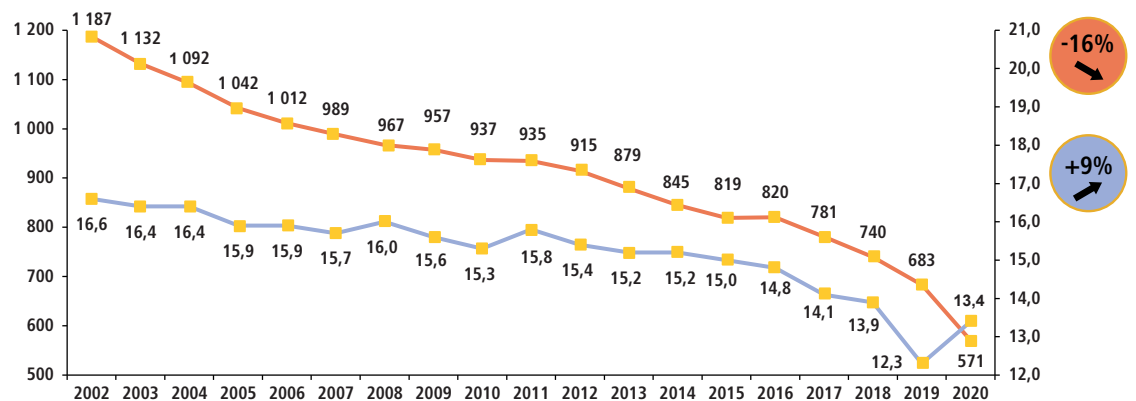
### ➔ Réseau instrumenté dans Paris intra-muros

Réseau de 210 km d'axes équipés de capteurs (359 km de linéaire orienté).



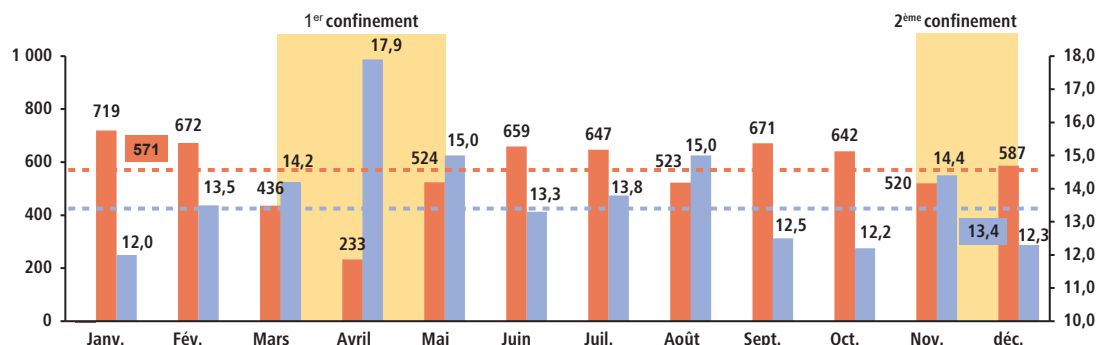
### ➔ Évolution annuelle de la circulation dans Paris intra-muros sur le réseau instrumenté

#### ➔ Évolution 2020 / 2019



**Tendance :** La baisse du volume de circulation automobile sur le réseau instrumenté dans Paris intra-muros observée depuis 2002 se poursuit en 2020, renforcée par les restrictions de circulation imposées par la crise sanitaire, et s'accompagne d'une hausse de la vitesse moyenne de circulation par rapport à 2019.

### ➔ Évolution mensuelle de la circulation dans Paris intra-muros sur le réseau instrumenté (au cours de l'année 2020)



**Tendance :** Le mois de janvier enregistre la circulation automobile la plus forte (+26 % par rapport à la moyenne annuelle) et le mois d'avril le plus faible (-59 % par rapport à la moyenne annuelle), au plus fort de la crise sanitaire. La vitesse est maximale en avril (+34 % par rapport à la moyenne annuelle), et minimale en janvier (-10 % par rapport à la moyenne annuelle).

Véhicules\* kilomètres par heure entre 7h00 et 21h00 ramenés au km d'axe orienté instrumenté

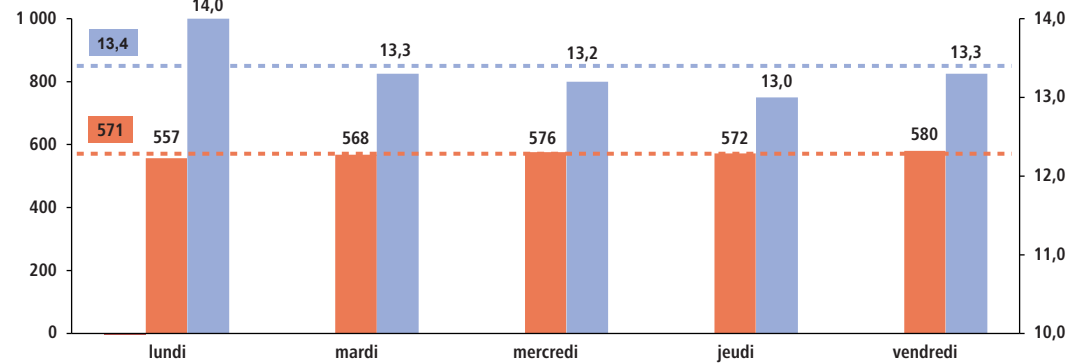
Vitesse en km/h entre 7h00 et 21h00

Moyenne annuelle



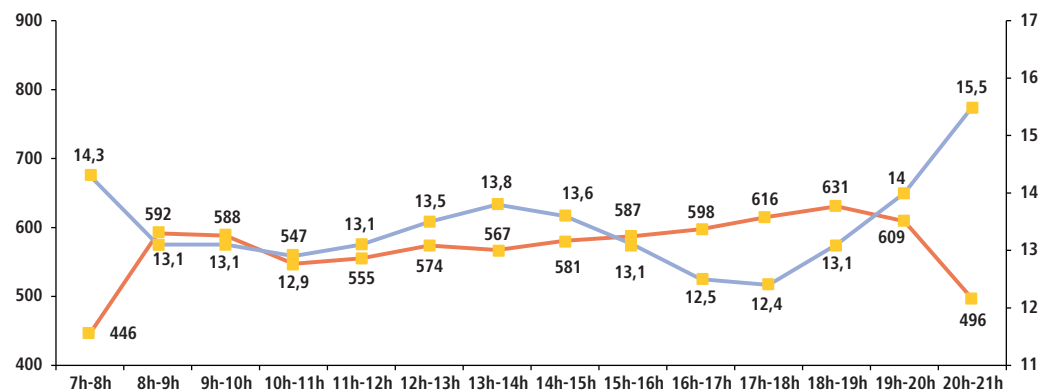
**Jours ouvrés 2020 : 252**  
 dont  
 Lundi : 50  
 Mardi : 51  
 Mercredi : 51  
 Jeudi : 51  
 Vendredi : 49

## Évolution de la circulation automobile au cours d'une semaine (jours ouvrés) sur le réseau instrumenté par catégorie de jours (en 2020)



**Tendance :** La circulation automobile sur le réseau instrumenté est plus faible le lundi (-2 % par rapport à la moyenne annuelle), le vendredi est la journée la plus chargée (+2 % par rapport à la moyenne annuelle).

## Évolution de la circulation automobile et de la vitesse au cours d'une journée sur le réseau instrumenté (moyenne jours ouvrables pour l'année 2020)



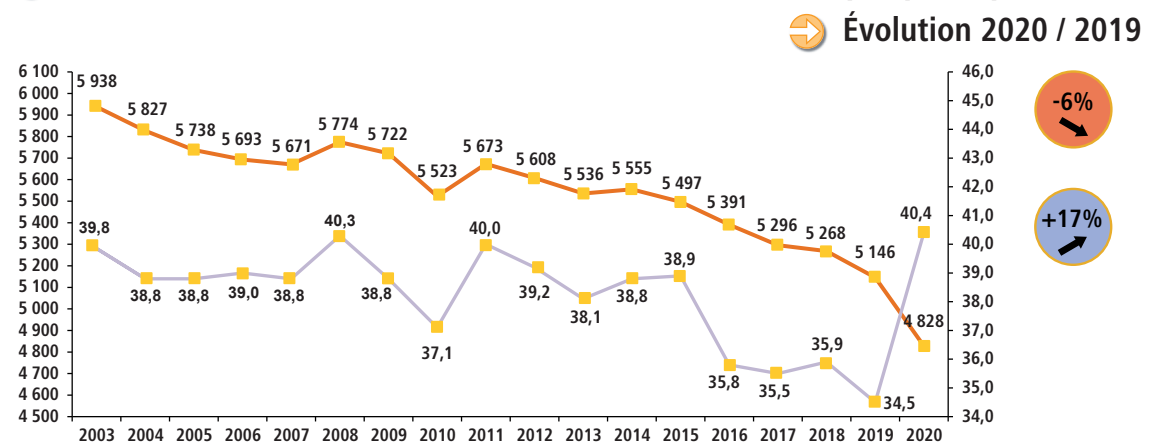
**Tendance :** Les heures de pointe se situent entre 8 heures et 10 heures le matin et entre 18 heures et 20 heures le soir.

## Circulation automobile sur le Boulevard périphérique (jours ouvrés)

Véhicules\* kilomètres par heure entre 7h00 et 21h00 ramenés au km d'axe orienté

Vitesse en km/h entre 7h00 et 21h00

## Évolution annuelle de la circulation sur le Boulevard périphérique



\* En 2014, limitation de la vitesse à 70 km/h sur le boulevard périphérique.



**Tendance :** La tendance de fond à la baisse du volume de circulation automobile sur le Boulevard périphérique se poursuit, renforcée par les mesures liées à la crise sanitaire, et s'accompagne d'une hausse de la vitesse moyenne de circulation par rapport à 2019.

Évolution 2020 / 2019

-6%

+17%

Véhicules\* kilomètres par heure  
entre 7h00 et 21 h00  
ramenés au km d'axe orienté

Vitesse en km/h  
entre 7h00 et 21h00

Moyenne annuelle



Jours ouvrés 2020 : 252

dont

Lundi : 50

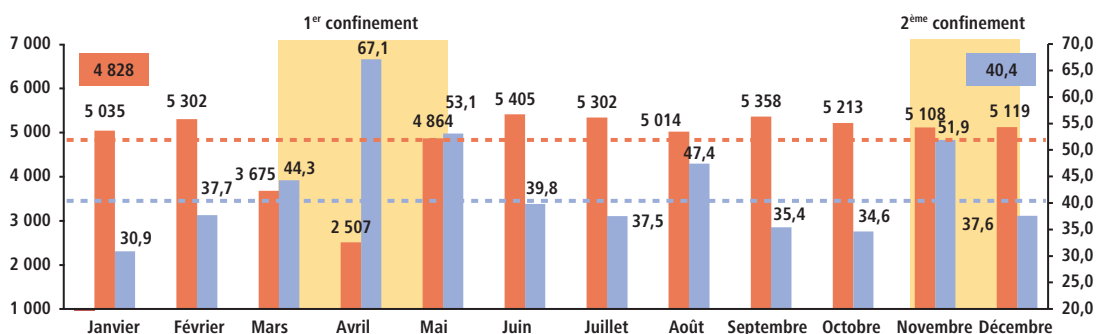
Mardi : 51

Mercredi : 51

Jeudi : 51

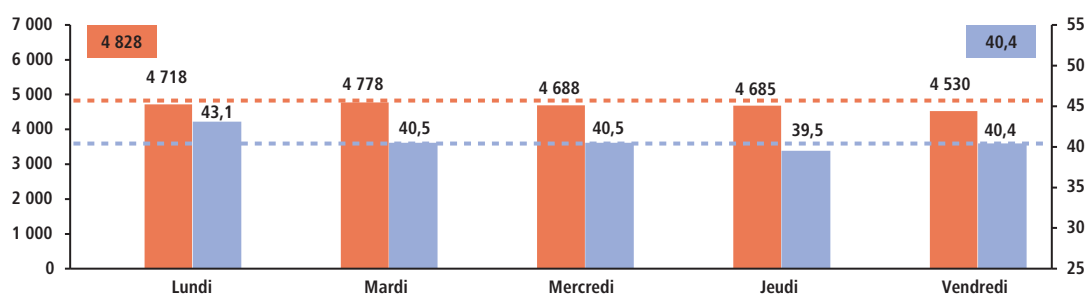
Vendredi : 49

## Évolution mensuelle de la circulation sur le Boulevard périphérique (au cours de l'année 2020)



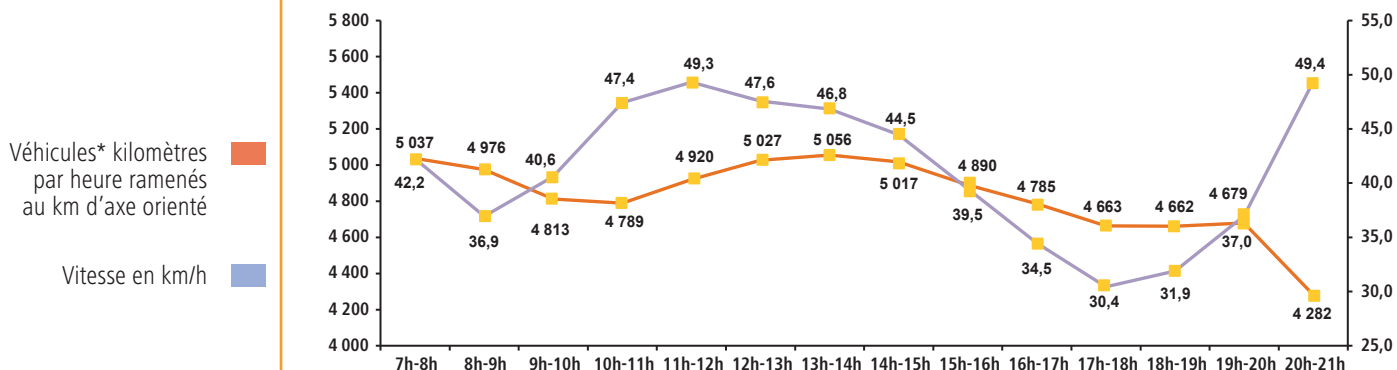
**Tendance :** Le mois de juin enregistre la circulation automobile la plus forte (+12 % par rapport à la moyenne annuelle), et le mois d'avril la plus faible (-48 % par rapport à la moyenne annuelle). La vitesse de circulation est maximale au mois d'avril (+66 % par rapport à la moyenne annuelle) et minimale au mois de janvier (-24 % par rapport à la moyenne annuelle).

## Évolution de la circulation automobile au cours d'une semaine (jours ouvrés) sur le Boulevard périphérique (en 2020)



**Tendance :** La circulation automobile sur le Boulevard périphérique varie peu selon les jours de semaine. Le lundi est le jour où la vitesse est la plus élevée, le jeudi et le vendredi sont les jours où elle est la plus faible.

## Évolution de la circulation automobile et de la vitesse au cours d'une journée sur le Boulevard périphérique (moyenne jours ouvrables pour l'année 2020)



**Tendance :** La circulation automobile sur le Boulevard périphérique est chargée entre 8 heures et 20 heures, croît entre 11 heures et 14 heures, enregistre un fléchissement à partir de 16 heures avant de connaître une chute à 20 heures. La circulation, répartie de manière plus homogène au cours de la journée en 2020, traduit les restrictions en matière de circulation (couvre feu, ...). Volume et vitesse de circulation sont corrélés négativement.

## Suivi d'itinéraires (jours ouvrés)

### ➔ Trafic et vitesse de circulation sur quelques itinéraires

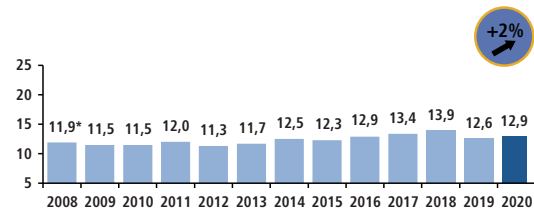
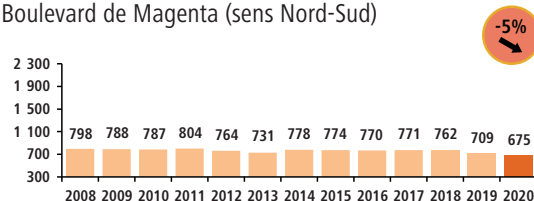
Évolution annuelle de la distance parcourue et de la vitesse



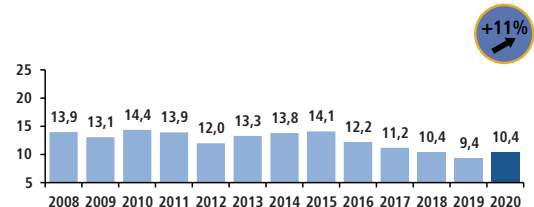
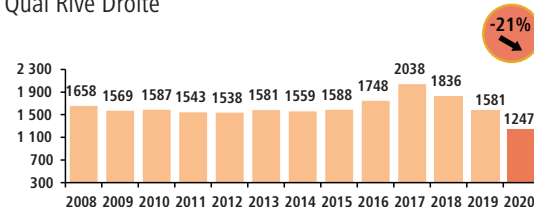
#### ➔ Évolution 2020 / 2019

#### ➔ Évolution 2020 / 2019

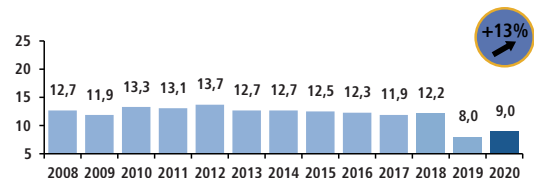
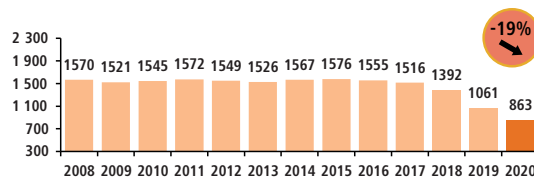
Boulevard de Magenta (sens Nord-Sud)



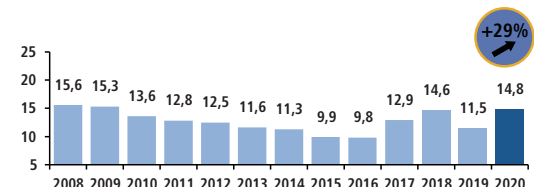
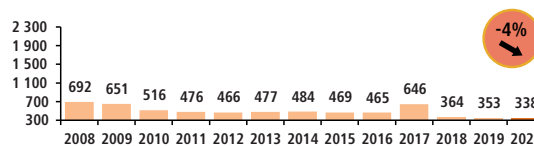
Quai Rive Droite



Bd Saint Michel - Bd de Sébastopol - Bd de Strasbourg



Bd Saint Marcel - Bd de Port royal - Bd du Montparnasse



Véhicules\* kilomètres par heure entre 7h00 et 21 h00 ramenés au km d'axe orienté instrumenté

Vitesse en km/h entre 7h00 et 21h00

## Parc parisien

Source : Ministère de la Transition Écologique

### IMMATRICULATIONS

- Voitures particulières (occasions)
- Voitures particulières (neuves : total)
- Voitures particulières (neuves) gazole
- Voitures particulières (neuves) essence
- Motos (occasions)
- Motos (neuves)

### PARC ROULANT

- Voitures particulières (moins de 15 ans)
- Camions et camionnettes (moins de 20 ans)

- Véhicules Électricité/Essence\*
- Véhicules électriques
- Véhicules Électricité/Gazole\*

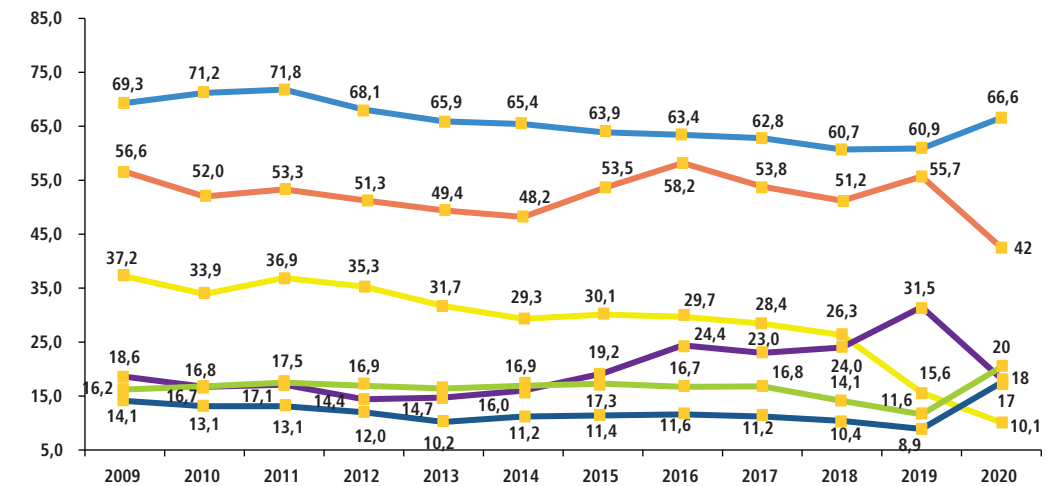
## Infractions

Source : Préfecture de Police et Direction de la Prévention, de la Sécurité et de la Protection

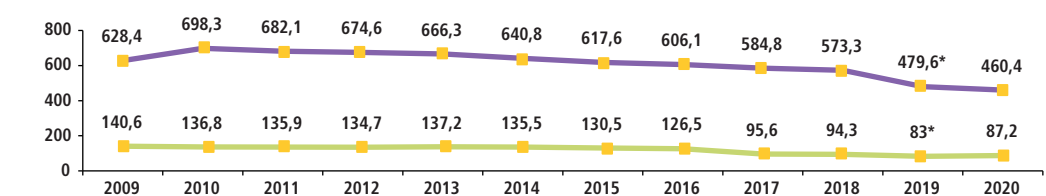
## Paris intra-muros

### Évolution 2020 / 2019

Milliers de véhicules



Milliers de véhicules

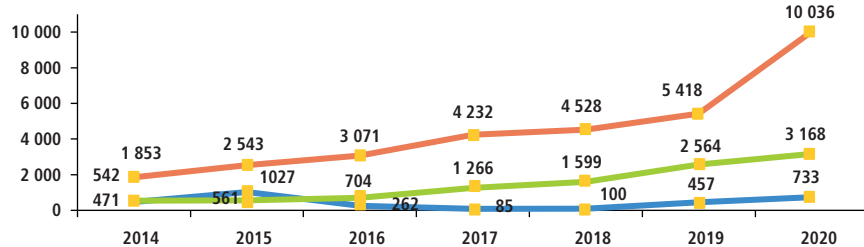


\* Changement de méthode de calcul au 1<sup>er</sup> janvier 2020 : un véhicule est réputé en circulation, s'il est en règle vis-à-vis du contrôle technique et si aucune opération n'a été enregistrée sur le certificat d'immatriculation indiquant une sortie de parc.



**Tendance :** En 2020, le nombre d'immatriculations de voitures particulières d'occasion et de motos (neuves et d'occasion) augmente ; le nombre d'immatriculations de véhicules neufs à essence baisse, celui des véhicules au diesel chute.

## Véhicules neufs à carburant alternatif immatriculés à Paris



\* véhicules hybrides rechargeables et hybrides non rechargeables\*



**Tendance :** Forte augmentation du nombre d'immatriculations de voitures neuves à bicarburant Électricité-Essence (+ 85 %) et à bicarburant Électricité-Gazole (+60 %) et de véhicules électriques (+24 %).

## Évolution de la verbalisation

### Nombre d'infractions (procès-verbaux) relevées

### Évolution 2020 / 2019

Aux règles de la circulation

446 485





## Utilisation des stations Belib'

Source : Ville de Paris  
Direction de la Voirie et des Déplacements



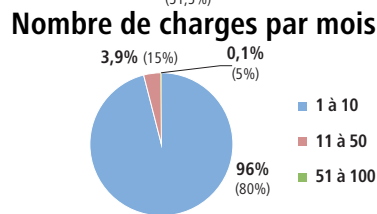
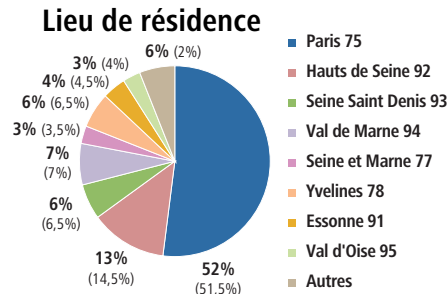
Le réseau de bornes Belib' comprend 90 stations et 270 bornes de recharge soit 3 bornes par station. Deux tiers des bornes disposent d'une puissance de 22 kW en courant alternatif et continu (AC-DC) et un tiers d'une puissance de 3 kW AC.

La tarification est conçue pour favoriser le taux de rotation et limiter les voitures ventouses.

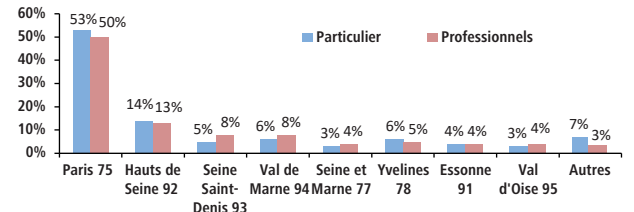
Le tarif comprend le coût du stationnement et de la recharge, son coût est calculé en fonction du temps de branchement à la prise, et non de la puissance (kW) délivrée.

Charge accélérée (Borne 22 kW) ■  
Charge normale (borne 3 kW) ■

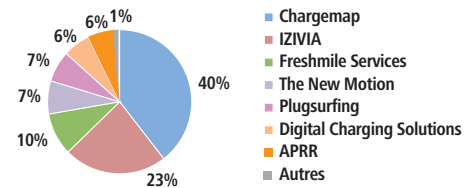
## Profil des abonnés Belib' et usage du véhicule



## Part de particuliers et de professionnels

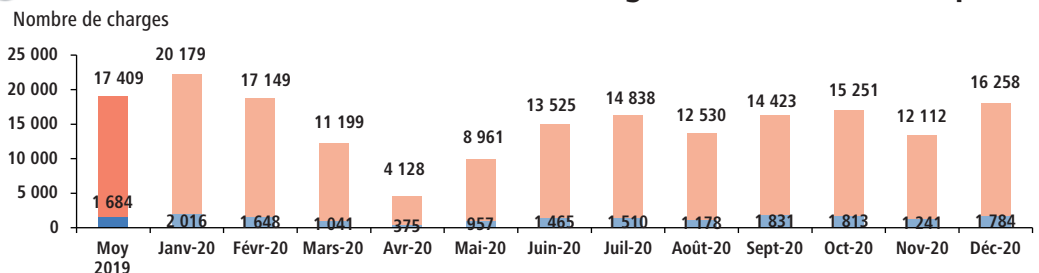


## Interopérabilité (charges des opérateurs de mobilité)



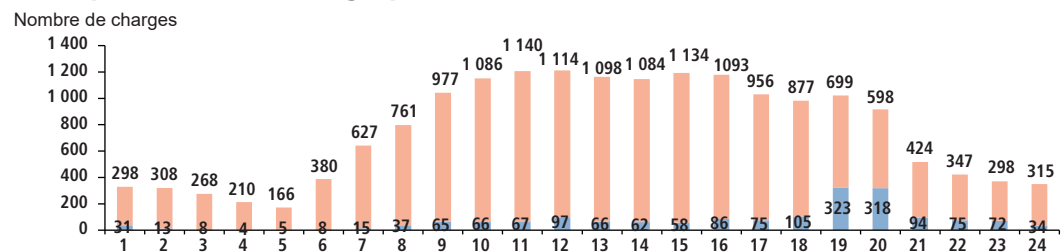
**Tendance :** Belib' est un réseau de bornes interopérables auquel les usagers de tous les opérateurs de mobilité électrique ont accès : 28 % du total des charges sont réalisées par les clients de ces opérateurs (voir interopérabilité). En 2020, 52 % des clients Belib' habitent Paris. À l'exception de Paris, tous les départements d'Île-de-France enregistrent une très légère baisse au profit de départements d'autres régions. 66 % des clients sont des particuliers (contre 63 % en 2019) et 34 % des professionnels (contre 37 %). 96 % des utilisateurs réalisent entre 1 à 10 charges/mois (contre 80 % en 2019).

## Évolution mensuelle du nombre de charges sur l'ensemble du parc Belib'



**Tendance :** En 2020, 177 412 recharges ont été effectuées sur le réseau de bornes publiques pour véhicules électriques Belib' (-20 % par rapport à 2019) correspondant à une consommation annuelle de 1,67 MWh (contre 2,18 MWh en 2019). Le premier confinement du printemps 2020 a entraîné une baisse de la fréquentation (avec un minimum atteint en avril de 4 128 branchements) ; la fréquentation s'est ensuite stabilisée autour de 15 000 charges mensuelles (contre 19 000 en 2019). Parallèlement, le nombre d'inscrits a continué de progresser régulièrement, passant de 7 020 à 9 631 particuliers et professionnels alors que le nombre d'utilisateurs uniques mensuels passait de 2 566 à 2 298. En moyenne, chaque mois 2 298 utilisateurs uniques ont réalisé 14 800 charges de 9,4 kWh, et dans 90 % des cas les charges ont été réalisées sur les bornes 22 kW.

## Répartition de l'usage par heure au mois de décembre



**Tendance :** Le nombre de branchements enregistré entre 11h et 16h s'élève en moyenne à 1 200, stable par rapport à 2019. Le temps de session s'élève à 1h dans la journée. Entre 19h et 8h, les résidents restent branchés la nuit sur les bornes de 3 kW (nombre de branchements stable par rapport à 2019) alors que dans le même temps l'usage des bornes accélérées de 22 kW décroît (-50 %) en lien avec la baisse d'activité des opérateurs de voitures partagées en auto partage.