



PARIS

MAGAZINE D'INFORMATION

XVI

DE LA MAIRIE DU XVI^e ARRONDISSEMENT

LE MAG.

No.11
DÉCEMBRE 2021

LIBERTÉ, ÉGALITÉ,

FRATERNITÉ !

VU À LA GRANDE ÉPICERIE

UN NOËL À CROQUER!

BETIC STOLLE ROUGE - LA GRANDE ÉPICERIE DE PARIS - 38 RUE DE SÈVRES, PARIS 7^e - 80 RUE DE PASSY, PARIS 16^e.



joyeux
noël

LAGRANDEEPICERIE.COM

LA GRANDE
ÉPICERIE PARIS

POUR VOTRE SANTÉ, ÉVITEZ DE MANGER TROP GRAS, TROP SUCRÉ, TROP SALÉ. WWW.MANGERBOUGER.FR

8.

ACTUALITÉS

OPÉRATION « NOËL À L'HÔPITAL » :
l'association Aïda, fondée par
une jeune-fille du XVI^e a besoin
de nous !



© D.R.

11.

DOSSIER



© Marine Clerc

11. MARIE-HÉLÈNE DORVALD,
adjoint au Maire en charge
des Affaires Sociales,
de la solidarité et du droit
des femmes.



© D.R.

**15. LA PAROLE À...
VÉRONIQUE BUCAILLE,**
conseillère de Paris,
déléguée à la solidarité
entre les générations.

17. PAROISSES D'ÉGLISES
L'entraide de proximité

**22. LA PAROLE À...
LISA LELLOUCHE,**
adjoint au Maire,
en charge du Handicap.

**24. AUX CAPTIFS,
LA LIBÉRATION**
Il suffit d'une rencontre



© Marine Clerc

25.

BARBARA DE BAUDRY D'ASSON :
« L'entraide est au cœur de notre
pédagogie »



© D.R.

26. NOËLS DU MONDE
Noël en Italie, en Russie,
au Pérou, au Liban
et au Danemark.

28. MARCHÉS DE NOËL
L'atmosphère des fêtes

29. SPECTACLES EN FAMILLE
Demandez le programme

33. SÉCURITÉ

POLICE MUNICIPALE
Mode d'emploi

SOM

No.11 — DÉCEMBRE 2021

MAIRE



Magazine d'information
de la Mairie du XVI^e arrondissement.

Directeur de la publication:
Astrid Renoult

Coordination de rédaction:
Astrid Renoult

Rédaction: Wally Montay

Maquette originale, conception
graphique, régie publicitaire, réalisation
& édition:

Cithéa. 178, quai Louis Blériot
75016 Paris - Tél. : 01 53 92 09 00
contact@citheia.com www.citheia.com

Cithéa décline toutes
responsabilités sur les documents
qui lui ont été remis.

Photos de couverture:

© Marine Clerc - Rencontre

Crédits Photos: Marine Clerc, Julien
Helaine, Picasa, Axel Dahl, Gregoire
Matzneff, Pascal Gely, Yossi Zwecker,
iStock, D.R.

Impression: SIB Imprimerie.
Papiers issus de forêts gérées
durablement.

Imprimé en France.

Dépôt légal : en cours.

Tirage: 75 000 exemplaires

Distribution: Champar
Votre immeuble n'est pas distribué ?
distribution@citheia.com

Publicité: Vous souhaitez figurer
dans la prochaine édition ?

Contactez Cithéa. : Viviane Touboul
vtouboul@citheia.com
LD. 06 20 02 47 72



du 15 au 24 décembre

passyplaza
PARIS 16



Passy Plaza n'a pas de cheminée, mais le Père Noël est arrivé.

Préparez votre liste pour le Père Noël, et rencontrez-le
les 15, 17, 18, 20, et 24 décembre, de 14h à 18h au niveau -1 !



MONOPRIX

Subdued



NOCIBÉ
la beauté libérée

ZARA
HOME

okaïdi



LIBERTÉ, ÉGALITÉ, FRATERNITÉ !

Nous avons placé ce numéro sous le signe de la fraternité, cette valeur trop souvent égarée du triptyque républicain. En cette période des fêtes de Noël, nous allons nous retrouver en famille dans le brassage des générations. Nous nous devons d'être attentifs aux autres, de cultiver l'empathie et le respect d'autrui.

Un sourire, un regard, une attention... sont précieux.

Communier dans l'estime des autres, croire en notre profonde humanité sont plus que jamais nécessaires.

La fraternité est, comme le dit Marie-Hélène Dorvald, en charge des Affaires Sociales dans le XVI^e, ce « supplément d'âme républicain » dont nous avons tous besoin.

Il faut en prendre soin.

À chacun et chacune d'entre vous, je souhaite de très belles fêtes de Noël !



FRANCIS SZPINER

Maire du XVI^e arrondissement
Conseiller de Paris

RENCONTRE : « POURRIEZ-VOUS CHAQUE SEMAINE PARLER UN PEU AVEC MOI ? » PAUL.



La photo de couverture, intitulée « **Rencontre** » est extraite d'une exposition anniversaire, retraçant les 40 ans de l'association **Aux Captifs la Libération** à découvrir sur les grilles de la mairie du 15 décembre au 15 janvier.

« Nous croyons que la rencontre est le premier pas nécessaire pour révéler à chacun sa dignité et se libérer de ses entraves. Elle est le chemin pour édifier ensemble une société toujours plus fraternelle. Avec 200 tournées-rue mensuelles à Paris, nos équipes ont acquis une vraie expérience de « l'aller vers » les personnes de la rue. Ces tournées régulières les mains nues permettent

aux personnes de la rue de se confier, de se sentir écoutées sans jugement, de construire une vraie relation avec les équipes, point de départ d'un accompagnement global dans les antennes. La tournée-rue se déroule sur un parcours défini à l'avance et connu des personnes visitées, chaque semaine, le même jour, à la même heure. Ce parcours est emprunté plusieurs fois par semaine par des binômes différents. C'est l'assurance d'un travail en équipe ; nous sommes envoyés par la communauté associative et paroissiale à laquelle nous sommes localement attachés ».

Merci à Marine Clerc, photographe et bénévole.

HÔTEL
DROUOT

Le Floch'h

MAISON DE VENTES

HÔTEL
DROUOT

VENTES AUX ENCHÈRES - ESTIMATIONS - INVENTAIRES - PARTAGES - SUCCESSIONS

Nous préparons notre vente cataloguée de tableaux, mobilier & objets d'art et sommes à votre disposition pour expertiser et estimer gracieusement vos objets

TABLEAUX, MOBILIER & OBJETS D'ART

Vente dimanche 6 février 2022

Clôture du catalogue vendredi 7 janvier 2022

Pour toute demande de rendez-vous d'estimations, merci de contacter M. Hardy de Visme au 01 48 78 81 06 ou à paris@lefloch-drouot.fr
Nous estimons également vos objets sur photos envoyées à estimations@lefloch-drouot.fr

www.lefloch-drouot.fr

3 boulevard de la République 92210 Saint-Cloud - 01 46 02 20 20 - sc@lefloch-drouot.fr
30, av. Théophile Gautier 75016 Paris - 01 48 78 81 06 - paris@lefloch-drouot.fr

DROUOT.com
Live

ParisOuest

.immo

VENTE - VIAGER - LOCATION
Estimation gratuite et confidentielle

2021 reste une belle année immobilière pour notre quartier.

Sa position privilégiée s'est confirmée,
2022 est prometteur !

Alors que le marché parisien a subi une très légère baisse de ses prix en 2021, Paris 16 a su se maintenir, avec une croissance sur cette fin d'année. Notre quartier est particulièrement recherché et bénéficie d'une qualité de vie appréciée par nos clients. Depuis plus de 10 ans, ParisOuest.Immo répond à la demande de mobilité de nos clients.

★ ★ ★
Nous vous souhaitons de belles fêtes de fin d'année !

www.parisouest.immo | tél : +33 6 30 67 38 87 | contact@parisouest.immo



À VENDRE 4P PARIS 16 AUTEUIL



VENDU CE MOIS-CI À AUTEUIL
RUE LECONTE DE LISLE



ENVIE D'UNE MAISON
AUX PORTES DE PARIS

RECENSEMENT : NÉCESSAIRE ET IMPORTANT !

Dans le cadre de la campagne de recensement organisée par l'INSEE du 20 janvier 2022 au 26 février 2022, un agent doit se présenter à votre domicile. Les agents recenseurs sont recrutés par la Mairie du XVI^e et ils doivent impérativement vous montrer leur carte avant de vous remettre l'identifiant et le mot de passe personnel nécessaires au recensement qui se fait en ligne.

Si vous ne pouvez pas ou ne souhaitez pas répondre au questionnaire digital, des solutions alternatives doivent vous être proposées : questionnaires papiers ou un accompagnement en Mairie.

Il est important de participer !

Le nombre d'habitants par arrondissement est l'un des critères déterminants pour l'obtention des budgets alloués par la Ville de Paris. Ces budgets sont nécessaires à la vie locale : écoles, commerces, transports, travaux... Plus nous sommes nombreux à déclarer vivre dans le XVI^e arrondissement, plus les budgets sont importants !

Nous vous remercions de votre participation et de l'accueil que vous ferez aux agents recenseurs. Ils restent à votre disposition à la Mairie du XVI, salle Marie de Reigner au RDC, au téléphone au 01.40.72.17.19 ou par mail : ddct-mal6-recensement-population@paris.fr



© iStock

PROJET « TROCADÉRO – TOUR EIFFEL – CHAMP DE MARS » : LA CONCERTATION SE POURSUIT.



© iStock

La phase dite de « participation du public par voie électronique » (PPVE) s'est achevée le 17 novembre dernier et a mis en évidence les très fortes inquiétudes que soulève le projet de

réaménagement de ce site touristique parmi les plus, si ce n'est le plus, visités au monde.

Les garants de la concertation vont établir un rapport sur les conditions d'organisation de cette concertation mais celui-ci n'aura pas pour objet d'émettre un avis sur le projet lui-même comme ce serait le cas dans le cadre d'une procédure d'enquête publique en bonne et due forme.

Au regard des remarques exprimées dans le cadre de cette « PPVE », les mairies des VII^e, XV^e et XVI^e arrondissements ont porté un vœu commun lors du Conseil de Paris de novembre pour demander la suspension du projet et sa remise à

plat. Sans accéder à cette demande, l'Exécutif municipal s'est néanmoins engagé à ce que des solutions soient apportées pour répondre aux différentes observations et qu'une réunion soit organisée avec les maires d'arrondissement et les élus concernés afin d'échanger sur ces solutions.

La Mairie du XVI^e réunit ce mois-ci les associations mobilisées des trois arrondissements concernés. Le calendrier reste à ce stade le même avec une délivrance des autorisations d'urbanisme et un commencement des travaux mi-2022 pour une livraison de la première partie des aménagements fin 2023, avant la tenue des JO 2024.

7

OPÉRATION « NOËL À L'HÔPITAL » : L'ASSOCIATION AÏDA, FONDÉE PAR UNE JEUNE-FILLE DU XVI^E A BESOIN DE NOUS !

Quand **Léa Moukanas** perd sa grand-mère d'un cancer foudroyant, elle cherche à s'engager dans une association qui vise à améliorer la qualité de vie des patients à l'hôpital, mais on lui explique qu'elle est trop jeune... « Chaque année, 3500 jeunes sont touchés par un cancer avant l'âge de 25 ans. Alors, j'ai décidé de monter ma propre association pour permettre à de jeunes bénévoles de s'engager auprès des jeunes malades. » À l'époque, **Léa** est en classe de seconde à l'Institut de la Tour. Aujourd'hui son association **Aïda** a 6 ans et il s'agit de la première association en France qui permet à des lycéens d'intervenir dans les hôpitaux ainsi que la première association créée par des lycéens en Europe. Grâce à ses 2500 volontaires formés à intervenir en milieu hospitalier, **Aïda** réalise des visites quotidiennes à l'hôpital et



accompagne environ 2500 patients dans 50 services partout en France. Pour Noël, **Aïda** organise une grande collecte de cadeaux en ligne. Plus de 10 000 cadeaux seront distribués aux jeunes malades hospitalisés par 2500 jeunes bénévoles.

Aidez-les en participant à la cagnotte en ligne : noelalhospital.fr

Si vous voulez vous engager et faire partie de l'équipe des lutins déchainés, rendez-vous sur le site : associationaida.org

MERCI ! MERCI ! AUX JARDINIERS DE LA VILLE DE PARIS IMPLANTÉS DANS LE XVI^E QUI CHAQUE ANNÉE DÉCORENT NOS PLACES ET NOS SQUARES AVEC CŒUR ET CRÉATIVITÉ.

La période de Noël est une période dense pour nos jardiniers qui concentrent leur créativité sur



Francis Szpiner et Véronique Baldini, conseillère de Paris déléguée aux espaces verts avec les jardiniers du XVI^e.

différents points de l'arrondissement pour que le XVI^e prenne des airs de fête. Cette année, c'est le jour de la Saint Nicolas, c'est-à-dire le 6 décembre, qui a été choisi pour mettre la dernière touche aux décorations de Noël, comme **Porte de Saint-Cloud**, récemment plantées d'arbres et de massifs de type méditerranéen pour résister aux éléments, soleil et vents, auxquels la place est particulièrement exposée. D'autres « scénographies » ont été imaginées par les équipes des différents secteurs dont ils

ont la responsabilité. **Square Jan Doornik**, boulevard Flandrin, c'est une forêt entière de sapins qui vient agrémenter le paysage avec, cachées entre les branches, des sculptures d'animaux en bois : hiboux, chevreuil ou jeunes daims, réalisés par les équipes. **Devant la mairie**, c'est le blanc qui domine, une monochromie choisie pour sa pureté et sa sobriété. **Place Victor Hugo**, les sapins ont investi la fontaine centrale... en attendant que la Ville de Paris n'entame une restauration particulièrement espérée...



AUGUSTE RODIN



HANS HARTUNG



DAUM NANCY

ADER VOUS REÇOIT ET SE DÉPLACE POUR TOUTES VOS DEMANDES
D'EXPERTISES ET INVENTAIRES

Contact :
Emmanuelle LECLERC, commissaire-priseur
20, avenue Mozart, 75 016 Paris
emmanuelle.leclerc@ader-paris.fr - Tél. : 01 78 91 00 56



**(RE)DÉCOUVREZ
LES GALERIES LAFAYETTE CHAMPS-ÉLYSÉES
LE GRAND MAGASIN
DES CHAMPS-ÉLYSÉES**

GALERIES LAFAYETTE CHAMPS-ÉLYSÉES
MODE - BEAUTÉ - ACCESSOIRES - FOOD

60 avenue des Champs-Élysées - 75008 Paris
Grand Magasin ouvert tous les jours de 10h à 21h



1 9 Franklin D. Roosevelt

13 Champs-Élysées Clémenceau

**GALERIES
LAFAYETTE
CHAMPS-ÉLYSÉES**



© D.R.

**MARIE-HÉLÈNE DORVALD,
ADJOINT AU MAIRE EN CHARGE
DES AFFAIRES SOCIALES, DE LA SOLIDARITÉ
ET DU DROIT DES FEMMES.**

« Le XVI^e est un arrondissement généreux ! »

Vous êtes Adjoint au Maire en charge des Affaires Sociales dans le XVI^e. Il est commun de dire que dans cet arrondissement « très chic et très cossu » les gens vivent bien et n'ont besoin de rien... Que leur répondez-vous ?

« Le XVI^e est un arrondissement où la solidarité s'exprime spontanément et depuis très longtemps; ni les associations, ni les paroisses, ni les acteurs, publics ou privés qui font le XVI^e solidaire ne s'en enorgueillissent. Ils font leur travail avec discrétion et humilité mais quand on les interroge, ils sont unanimes : dans le XVI^e comme partout ailleurs un certain nombre de personnes sont dans le besoin ou la solitude, des personnes âgées, des étudiants dans leur chambre de bonne, des familles qui n'arrivent pas à terminer les fins de mois, des personnes à la rue... Le XVI^e a une vraie expertise en matière de solidarité et dans des périodes difficiles, comme celle que nous avons traversée avec la crise sanitaire, les conséquences sont aussi préoccupantes qu'ailleurs, mais la mobilisation est immédiate et particulièrement efficace. Le XVI^e est un arrondissement traditionnellement solidaire avec



© D.R.

des associations qui ne sont plus à présenter. Récemment, la Mairie du XVI^e a accueilli dans la salle des fêtes la soirée de la Réussite organisée par les **Apprentis d'Auteuil** pour récompenser et honorer les méritants de l'année. Des jeunes qui ont des parcours douloureux et qui, grâce aux **Apprentis**, mais aussi grâce à leur travail et à leur courage, parviennent à s'insérer dans la société. Nous avons la chance dans le XVI^e de réunir plus de 150 associations qui ne font pas de bruit, mais qui font un travail particulièrement exceptionnel. Le XVI^e est un arrondissement généreux. »

Cette fibre sociale peut-elle traverser les générations, se transmettre à une échelle familiale, locale, ou doit-on attendre encore plus d'engagement de l'Etat ?

« Si je suis aujourd'hui élue en charge des Affaires Sociales, c'est parce que j'ai été élevée par ma grand-mère qui était très à l'écoute et très proche des gens, toujours prête à rendre service et à aider. Savoir être attentif à ce qui se passe sur son palier,



Chaque année, ce sont plus de 100 familles qui sont invitées à assister au spectacle organisé par la mairie qui, grâce à ses partenaires, peut offrir des cadeaux à environ 400 enfants de familles modestes.

dans son quartier, tendre la main quand il faut et comme il faut, tout cela peut s'apprendre évidemment et se transmettre à l'école ou dans les familles. L'Etat, comme la mairie, vient en chef d'orchestre. Il doit soutenir et accompagner les acteurs de la solidarité mais surtout ne pas s'y substituer, ni les décourager... On a vu d'ailleurs pendant la crise sanitaire la lenteur de l'administration française qui empêche justement que la solidarité s'exprime avec l'agilité et la réactivité nécessaires dans des périodes qui pourtant l'exigent. Il est important d'éduquer les enfants à la solidarité. Toutes les start-up aujourd'hui intègrent à leur modèle de croissance cette dimension d'entraide, car leurs salariés le demandent dans une recherche de sens individuelle et collective de plus en plus prégnante. Enfin pour en revenir au rôle de l'Etat, il est vrai que dans le XVI^e, les habitants n'attendent pas tout de l'Etat. Contrairement aux idées préconçues, ils ne pensent pas qu'à leur portefeuille... Bien au contraire, ils essaient de rendre ce que la vie leur a donné. »



© D.R.

À gauche, l'un des jeunes méritants formé par les Apprentis d'Auteuil lors de la soirée de la réussite à la mairie et son tuteur.

NOUVEAU !



* Appartements meublés ou à meubler



VILLA BEAUSOLEIL

RÉSIDENCE SENIORS D'EXCEPTION

Séjour vacances, convalescence, long séjour...

APPARTEMENTS À LA LOCATION* DU STUDIO AU T3

- ◆ Services à la personne 24h/7j
- ◆ Restaurant avec Chef
- ◆ Activités et loisirs quotidiens

Réservez dès maintenant !

LEVALLOIS-PERRET
01 84 20 20 83

DEAUVILLE
02 31 88 40 00



SERVANT

Joyeux Noël !

Venez découvrir la magie des fêtes chez Servant !
Pour un Noël encore plus gourmand !



30, rue d'Auteuil - 75016 Paris - 01 42 88 49 82
22^{bis}, rue de Chartres - Neuilly-sur-Seine - 01 47 22 54 45

chocolaterie-servant.com

POUR VOTRE SANTÉ, PRATIQUEZ UNE ACTIVITÉ PHYSIQUE RÉGULIÈRE

Vous dites que la Mairie ne doit pas se substituer aux associations, mais elle fait quand-même beaucoup...

« La Mairie est notre maison commune et surtout l'espace d'expression et d'organisation de la solidarité le plus juste car le plus proche des gens. Cette connaissance des besoins et du territoire est le gage de son efficacité, c'est pourquoi nous travaillons de concert avec le Centre d'Action Sociale de la Ville de Paris, la directrice de son antenne dans le XVI^e, **Mme Bilde-Weil** et ses équipes. Quotidiennement, ce sont entre 100 et 120 personnes qui viennent chaque jour au CASVP dont les locaux sont à la Mairie. Le CASVP accueille différents publics : les retraités, les familles, les handicapés et les personnes en difficulté. Dans l'arrondissement, ce sont plus de 9000 personnes qui bénéficient d'aides sociales. Nous organisons de nombreux rendez-vous récurrents, animations ou repas dans les résidences ou clubs seniors de l'arrondissement et participons chaque année à « La Nuit de la Solidarité » qui nous permet d'aller à la rencontre des sans-abris et de les « recenser » pour mieux les suivre. Cette année 153 personnes à la rue (135 dans l'arrondissement et 28 dans le Bois de Boulogne) ont reçu la visite de nos bénévoles. Nous organisons chaque année le Noël des enfants défavorisés. Je remercie nos partenaires comme le **Rotary Club Paris Foch**, **Century 21**, **la Croix-Rouge** ou encore le **Lion's Club**. Nous accompagnons nos seniors lors d'événements festifs. Ils se sont cette année retrouvés aux Folies Bergères et sur la Seine pour un déjeuner-croisière. Nous offrons un repas de

fêtes aux sans-abris, ce que la crise sanitaire nous a malheureusement empêchés de faire depuis deux ans. Le Maire m'a déjà accompagnée plusieurs fois pour des maraudes assurées par différentes associations, comme **Aux Captifs**, **la Libération**, **la Protection Civile** etc... Nous organisons des lotos à la Mairie pour l'Épiphanie, le **Syndicat d'Initiative du XVI^e** est particulièrement attentif et actif pour nos seniors et je les en remercie vivement. Enfin, chacun prend sa part au sein de l'équipe municipale. **Samia Badat-Karam** a par exemple organisé plusieurs collectes en faveur du Liban. »

La Mairie est à l'initiative d'actions dites « traditionnelles » comme le Noël des enfants défavorisés, mais elle doit aussi s'adapter à de nouveaux besoins. Quels sont-ils ?

« De nouvelles initiatives voient le jour. Elles sont évidemment nées de la crise sanitaire qui a fait émerger d'autres besoins. Sur initiative de **Rodolphe Borgniet**, nous avons par exemple organisé avec le **Stade Français** une collecte de denrées alimentaires pour les étudiants privés de petits jobs et donc de ressources pour se nourrir ; nous avons créé « **L'Heure Musicale** », une série de concerts donnés par de jeunes artistes professionnels pour les personnes âgées qui avaient été très isolées pendant la crise COVID dans les unités de soins longue durée de Sainte-Périne et de Dunant. Nous avons aussi offert une représentation du « **Barbier de Séville** » aux Cinq Toits, ouvertes aux résidents et à tous les habitants ou encore organisé une grande journée « **Les aînés du XVI^e bougent** » avec des ateliers yoga, art floral, mais aussi de la méditation ou de la danse... Comme partout ailleurs, les violences faites aux femmes ont augmenté pendant les différents confinements. **Francis Szpiner** souhaite la création d'une **Maison des Femmes** dans son arrondissement dès qu'un nouveau projet immobilier nous permettra de la réaliser. Cette **Maison des Femmes** sera un lieu refuge où les situations d'urgence pourront trouver une solution immédiate, mais aussi un lieu ressource où des équipes dédiées pourront accueillir les femmes



À droite, la lauréate du prix "Composition florale" pendant la journée "Les aînés du XVI^e bougent".



La "Compagnie du Jour" pour une représentation spéciale du "Barbier de Séville" en septembre dernier à Sainte-Périne dans le cadre de "L'heure musicale" organisée par la mairie.

victimes de violences mais aussi accompagner toutes celles, mamans seules, sans emploi, en reconversion... qui ont besoin d'un accompagnement spécifique. Je souhaite aussi remercier le **CHU Boileau**, une nouvelle structure qui a ouvert en décembre 2020, gérée par le **Groupe SOS Solidarités** et qui accueille un public en situation de grande précarité résidentielle et sociale. Cette structure permet l'accueil de 100 personnes et est spécialisée dans l'accueil des familles avec enfants de moins de trois ans. »

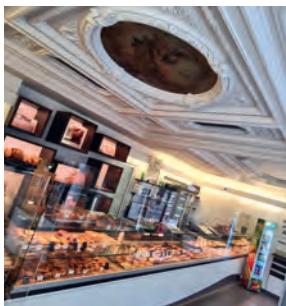
Depuis que le vaccin est disponible, avez-vous rencontré des difficultés à faire vacciner les publics dits « fragiles » comme les personnes âgées ?

« Nos centres de vaccinations, gérés par la Croix-Rouge, ont été très stricts dans la gestion de leur politique de vaccination au moment où les doses manquaient et nos aînés ont été prioritaires partout où l'on a pu « aller vers » eux dans les structures hospitalières ou les EHPAD et où ils ont pu venir vers nous.



Les aînés du XVI^e se retrouvent pour la 1^{ère} fois aux Folies Bergères après des mois d'isolement. Une après-midi organisée par le Centre d'Action Sociale.





BOULANGERIE DES SABLONS

Retrouvez les vraies saveurs du pain traditionnel au levain naturel, façonné à la main et cuit au four à sole de pierre. Différents pains spéciaux, riches en fibres, pains sans gluten. En plus : une large gamme de pâtisserie, viennoiserie et snacking

28 rue des Sablons
01 42 56 99 45



LA FRENCH RUN BOUTIQUE

Votre spécialiste Running du 16^e arrondissement ! Découvrez un large choix de produits, chaussures, textile, montres, diététique, bagagerie, accessoires, et également une gamme 100% made in France !

Retrouvez-nous : 01 45 62 28 14
30 rue Gustave Courbet
Du mardi au samedi 11h - 19h.



LE GOLDEN SPOON

Nouveau restaurant chaleureux et confortable vous transporte avec des mets baignés de soleil tels que la tchakchouka d'Oran, le Tajine de poisson, le couscous royal ou encore les keftas sauce tomate.

De beaux poissons frais se partagent également la carte.
129 rue Lauriston
01 45 62 45 24



TERKA RESTAURANT

Invitation au voyage !!! Avec des spécialités du Moyen Orient faites maison, pleines de saveurs, généreuses et équilibrées, le service est courtois et l'ambiance chaleureuse et décontractée. Dégustation sur place, à emporter ou livrée chez vous.

Venez en découvrir +
@ sur Terka_paris • Ouvert 7j/7
90 bd Murat - 01 75 57 45 03



TONNINI LE TRAITEUR ITALIEN

C'est à Auteuil que la Dolce Vita prend vie !

Gino vient d'ouvrir sa boutique suite au succès sur nos marchés d'Auteuil et de l'Avenue de Versailles. Venez lui rendre visite et vous apprécierez ses savoureuses pâtes fraîches préparées à la main que vous pourrez accompagner de ses sauces cuisinées chaque jour. Sur son étal généreux vous trouverez une charcuterie transalpine d'exception qui côtoie une très belle sélection de fromages affinés.

Le + la BOX à emporter pour une envie immédiate de pâtes fraîches fumantes, tagliatelles, raviolis et sauce au choix.

6 rue Géricault - 06 31 91 35 91

NOUVEAU



L'HUÎTRERIE GARNIER DEVIENT HSP LA CABANE

Fière de sa réussite rue de l'Annonciation, l'équipe du restaurant HSP La Table (Huitres et Saumons de Passy), s'installe aussi 117 avenue Mozart. Dans cette institution du quartier d'Auteuil, rien n'a changé. Les huitres de Thierry Poget, artisan ostréiculteur, éleveur et affineur, au menu depuis l'ouverture en 1988; fines de claires de marennes Oléron, spéciales d'Utah beach, ou pousses en claires, il y en a pour tous les goûts. Sur place ou à emporter. Les réservations sont conseillées pour s'assurer d'avoir une place.

📞 01 40 50 17 27 - 117 avenue Mozart
Du mardi au dimanche.
www.huitres-et-saumons-de-passy.fr

LE PAVILLON PASSY

A DÉCOUVRIR QUARTIER L A MUETTE PARIS 16EME
LOCATION DE SALLE



Infos et réservations :
Privatisation 7/7 toute l'année
pavillonpassy@gmail.com
Alexandre 06 22 15 87 83
6, rue Faustin Hélie 75016

La signature d'un événement réussi, notre équipe vous accompagne de A à Z d'une idée à sa réalisation.



Marie-Hélène Dorvald, Francis Szpiner et la directrice du CASVP16, Christine Bilde-Weil lors du déjeuner-croisière sur la Seine.



© D.R.



VÉRONIQUE BUCAILLE, CONSEILLÈRE DE PARIS, DÉLÉGUÉE À LA SOLIDARITÉ ENTRE LES GÉNÉRATIONS.

« La période des fêtes est une période de l'année à laquelle nous sommes très attentifs ; de nombreuses personnes âgées peuvent être confrontées à la solitude et cette solitude est plus lourde encore au moment de Noël. La solidarité entre les générations c'est précisément à Paris, pour l'élu que je suis, de créer dans notre arrondissement des passerelles entre nos aînés et les plus jeunes. Nous organisons donc des « moments musicaux intergénérationnels » dans les Ehpad du XVI^e, à Sainte-Périne, en lien avec le **Conservatoire Francis Poulenc**, sa directrice, **Jocelyne Dubois**, ses professeurs de guitare et de danse. « En cette période de fin d'année où les fêtes approchent, les élèves du conservatoire municipal Francis Poulenc se réjouissent de se rendre auprès des personnes âgées hébergées dans les EHPAD de l'arrondissement, pour leur apporter ces moments de joie que la musique et la danse peuvent procurer et transmettre à leurs aînés les fruits de l'enseignement qu'ils reçoivent au conservatoire. Le 7 décembre, ce sont les élèves de la classe de guitare de **Fabienne Bouvet** qui ont joué des œuvres de Purcell et de compositeurs moins connus dans l'un des deux EHPAD situés rue de la Source, tandis que ceux de la classe de guitare de **Pierre Bibault** se produiront le 18 janvier au sein du deuxième établissement de cette même rue. La danse sera à l'honneur le samedi 18 décembre à l'EHPAD Sainte Perine qui accueillera des élèves de tout âge des ateliers chorégraphiques de **Natalia Masselot et d'Olivio Sarrat** : au programme, une création d'élèves comédiens du conservatoire et des extraits de grands ballets classiques, allant de La Belle au bois Dormant à Paquita, en passant par la Bayadère et le Corsaire. » précise **Jocelyne Dubois**. L'année dernière, des enfants de l'arrondissement avaient adressé des dessins encadrés aux personnes âgées et cette année, ce sont des photophores et des chocolats que nous allons distribuer. Je veux associer ici mes deux collègues adjointes, **Bérengrère Grée** à la culture et **Isabelle Nizard** aux affaires scolaires avec lesquelles j'ai monté ces événements. »



Les bénévoles de l'association "Aux Captifs la Libération" lors de l'inauguration de l'exposition fêtant leur 40^e anniversaire à la mairie.

d'information sur différents sujets comme l'accès aux droits sociaux à l'attention de tous ceux qui ne peuvent pas ou ne pensent pas à venir nous voir en mairie.»

Avez-vous un message à faire passer aux habitants ?

« Merci ! Merci à tous ceux qui s'engagent pour faire du XVI^e ce qu'il est, c'est-à-dire un arrondissement fraternel ; car c'est bien dans le XVI^e que l'on peut parler de fraternité plus que de solidarité. La fraternité implique un « petit supplément d'âme » républicain, un « esprit de famille » qui caractérisent parfaitement notre arrondissement. »

Pour la 3^e dose, nous n'avons plus qu'un centre de vaccination ouvert : celui de la Mairie. Il est beaucoup plus petit que Montherlant mais nous avons gardé des créneaux spécifiques pour les plus de 65 ans à l'occasion de la grande distribution des chocolats de fin d'année qui bénéficient à 6 000 personnes modestes habitant le XVI^e afin qu'en cas de besoin, nous puissions faciliter la vaccination par cette opération « combinée » : pas de vaccin-pas de chocolats ! (rire). Dans la même volonté « d'aller vers » les habitants, le CASVP16 et la mairie organisent, comme le 18 novembre dernier à proximité du marché avenue de Versailles, des journées



Les familles de l'arrondissement se mobilisent chaque année lors des ventes de charité organisées par les établissements privés sous-contrats. L'argent récolté sert à financer la scolarité d'enfants de familles qui en ont besoin ou des projets solidaires comme à Gerson où les enfants ont choisi de participer au financement d'un projet de puits pour une école du Kenya. Ici, les papas de la Tour, le 26 novembre dernier.



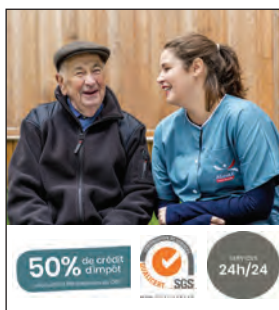
© D.R.



AIDE À DOMICILE

Maintenir le lien social des personnes âgées et/ou handicapées. Devis personnalisé uniquement sur RDV : Aide au levé/au couché, à la toilette, à la prise des médicaments - Faire les courses - Préparation des repas (selon régime) - Entretien du logement - Accompagnement extérieur - Loisirs (jeux, lecture...)

33 rue Greuze (fond de cour à droite)
7j/7 - 24h/24 - 01 56 40 07 86



AIDE À DOMICILE

Pas si simple de continuer à vivre chez soi lorsque l'âge ou les contraintes de santé viennent compliquer le quotidien. Accompagnement de jour et de nuit, travaux ménagers, aide à la mobilisation, à l'hygiène, aux repas... ADHAP vous apporte les solutions qu'il vous faut en moins de 48h !

35 avenue de Versailles
01 46 47 28 29 - www.adhap.fr



ÉBÉNISTERIE DU RANELAGH

Diplômé de l'École Boulle et Artisan de France, Stéphane BRIAT et son fils poursuivent la tradition familiale depuis 8 générations.

Spécialisés dans la restauration et conservation de mobilier ancien, ils assurent marqueterie, vernissage au tampon, création de meubles contemporains et dorure traditionnelle.

72 rue du Ranelagh
01 42 88 34 15
www.ebenisterie-ranelagh.fr
ebenisterie.ranelagh@orange.fr



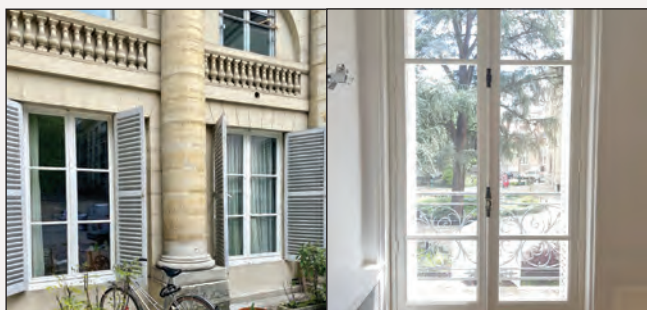
OPTIQUE MÉDICALE BOISSIÈRE

24 ans d'expérience dans le 16^e pour une Optique de Qualité et de Services, respectant votre budget et vos envies. Toutes les garanties d'un confort optimal et d'une adaptation immédiate.

Cette charmante boutique possède également une grande Expertise en Conseil Basse Vision et propose un choix exceptionnel de loupes médicales et d'Aides Visuelles pour la DMLA.

Des collections renouvelées en permanence. Des offres promotionnelles tous les mois. Du lundi au vendredi de 10h à 19h.

77 rue Boissière
01 45 00 60 64



LES FENÊTRES AVEYRONNAISES

Nous avons le plaisir de vous présenter LES FENÊTRES AVEYRONNAISES. Établie à Paris depuis plus de 10 ans, incontournable dans votre arrondissement, cette société est spécialisée dans la pose de fenêtres, volets et stores de qualité.

69 ter rue Damrémont - 75018 Paris
01 42 59 09 33 - glhomond@gmail.com

LES FENÊTRES
AVEYRONNAISES



DECORA
Même si vous n'avez qu'une porte à peindre
Contactez-nous. Tous travaux de peinture moquette, papiers peints, tissus muraux.
Dégâts des eaux
Devis gratuit
124, avenue Mozart - 75016 PARIS
01 42 24 52 14
www.decora.fr

FISCALITÉ PERSONNELLE ET FAMILIALE
Toutes déclarations fiscales IR, revenus fonciers, LMP, LMNP, SCI à l'IR ou IS, ISF/IFI
30 ans d'expérience
Contact humain privilégié
Alain-Georges CASSIEN
Expert-comptable
4 rue Gustave Courbet
75116 Paris
06 09 07 12 07
agcassien@yahoo.fr

Agence de recherche privée agréée
CONSEIL NATIONAL DES ACTIVITÉS PRIVÉES DE SÉCURITÉ
www.codiv.fr
Confiez vos doutes à un détective privé
83 rue Chardon Lagache
75016 Tél. 01 85 53 55 55
M. BOIVIN - bboivin@codiv.fr

A LA SERRURERIE DES PRINCES
DEPUIS 1979
POINT FORT FICHET
Serrures de Hautes Sûreté
Portes Blindées - Alarmes
Coffres de Sûreté • Télé Surveillance • Fenêtres PVC-ALU
Dépannage et ouverture de porte 24h/24h et 7j/7
37, av de Versailles
Tél : 01 45 24 39 76
adp@bhoz.fr

AGENCE DE RENCONTRES
Depuis 25 années
Plein Soleil
Vous êtes à la recherche de l'amour ?
Femmes et Hommes
30 - 90 ans
Téléphonez pour rencontrer l'âme sœur et partager des moments heureux
01 45 53 45 99

L'ENTRAIDE DE PROXIMITÉ

Dans le XVI^e arrondissement, la solidarité n'est pas un vain mot. Des dizaines d'Entraides rattachées à des paroisses d'Églises œuvrent au quotidien dans nos quartiers pour aider les plus démunis. Zoom sur quelques-unes d'entre elles.

Saint-Vincent de Paul : en « Conférences » et en fraternité.

Fondé en 1833, la **société Saint-Vincent de Paul** vient en aide aux personnes en situation de précarité ou d'isolement pour leur offrir soutien et présence. Les bénévoles de l'association catholique agissent en équipes fraternelles, appelées « Conférences », et initient des actions locales ciblées partout en France. A Paris, près de 70 Conférences sont réparties dans tous les arrondissements, dont une dizaine dans le XVI^e. Parmi elles, l'**Accueil Copernic** (32, rue Copernic) accueille et apporte une aide alimentaire aux personnes domiciliées sur la paroisse **Saint-Honoré d'Eylau**.

« Les bénéficiaires viennent essentiellement par le biais du Centre Communal d'Action sociale (CCAS) de la mairie du XVI^e mais aussi par l'association **aux Captifs la Libération** et le **foyer Saint-Didier**. Au-delà de l'aide alimentaire, nous créons un lien avec les personnes démunies, souvent fragilisées. Deux fois par semaine, ce moment où les bénéficiaires viennent chercher des provisions est pour eux l'occasion de parler, d'échanger avec les bénévoles. Il y a quelques jours, un habitant au chômage qui peinait à joindre les deux bouts nous a appris qu'il avait retrouvé un emploi. Il nous a remerciés pour le soutien précieux que nous lui avons apporté durant ces dernières années difficiles, notamment durant le confinement », confie **Marie-Brigitte Vignon**, responsable de l'**Accueil Copernic** qui rappelle que l'on peut très vite tomber dans la précarité aujourd'hui. « La perte d'un emploi, une séparation, une dépression... peuvent créer des ruptures sociales et amener à des



© Julien Héline

situations de pauvreté » déclare-t-elle. Et on est loin d'imaginer le nombre de personnes en difficulté dans son quartier...

Entraide de l'Église protestante Unie de l'Assomption : ne pas se fier aux apparences

Un regard partagé par **Sophie Monod**, en charge de l'**Entraide de l'Église protestante Unie de l'Assomption**. Fondée il y a plus de 50 ans, cette structure propose une épicerie solidaire, un « Vestiaire » (qui réunit des dons de vêtements) et un service « SOS meubles » qui récupère du mobilier et des ustensiles pour les donner aux personnes dans le besoin. Des bénévoles du quartier se relaient pour accueillir les habitants en situation de précarité adressés par les services sociaux de la mairie du XVI^e ou des associations. « Souvent, on pense que les habitants de l'arrondissement sont des nantis qui ne connaissent pas la faim. Mais il ne faut pas croire que tous les résidents de Passy vivent dans des 5 pièces avec moulures ! Le XVI^e est l'arrondissement qui

compte le plus grand nombre de chambres de bonnes et de petits studios sous les toits où vivent souvent des étudiants précaires, des personnes seules ou des familles aux revenus très modestes. De nombreux habitants connaissent des difficultés pour se nourrir et vivent au seuil de la pauvreté. Parmi nos bénéficiaires, nous rencontrons des mères isolées après une rupture qui élèvent seules leurs enfants et ne s'en sortent pas. Il y a également des personnes qui ont perdu leur emploi et ont du mal à payer leur loyer ou leur emprunt. Impossible pour eux de déménager en étant au chômage ! Une fois tout payé, leur « reste à vivre » journalier est minime.



© Julien Héline



© Julien Hébrane



© Julien Hébrane

Ces personnes, on les croise tous les jours dans la rue sans se douter de ce qu'ils endurent », explique **Sophie Monod** qui constate sur le terrain que le taux de pauvreté, en France, à Paris et dans nos quartiers ne cesse d'augmenter d'années en années.

Entraide Assomption Mozart Passy : partage et convivialité

Sa comparse catholique de l'**Entraide Assomption Mozart Passy** rattachée à la paroisse de l'**Église Notre Dame de l'Assomption** confirme. À 83 ans, **Catherine Blanchy** est bénévole depuis l'âge de 26 ans. Quand elle a débuté en 1967, certains habitants du quartier avaient du mal à « terminer le mois ». Aujourd'hui, les situations de pauvreté se sont accentuées. Ce qui la frappe est la solitude dans laquelle se trouvent de nombreuses personnes âgées. Au sein de l'**Entraide**, elle s'est donné pour mission de les sortir de l'isolement. « Mon groupe de bénévoles accueillants a entre 75 à 85 ans, et les personnes accueillies de 85 à 97 ans ! Mais n'allez pas croire que l'on s'ennuie. Nous avons mis en place 3 permanences par semaine, le lundi, mercredi et vendredi de 10h30 à 12h pour accompagner dans leurs démarches les aînés en difficulté

et un pôle « santé solidaire » où des bénévoles accompagnent les personnes âgées affaiblies lors de visites médicales par exemple. Je viens également de lancer des après-midi « Lectures et badinages » le 3^e jeudi de chaque mois, un club de lectures couplé à la projection d'une vidéo de 20 minutes et suivie d'une discussion et d'un goûter convivial. Ce qui remporte le plus grand succès reste tout de même le groupe de prières avec intercession d'intentions, le 1^{er} lundi du mois, suivi d'un apéritif » confie **Catherine Blanchy** qui a tenu pendant 20 ans **L'Assiette Chaude**, le restaurant de la paroisse. Aujourd'hui encore, elle sait que le partage d'un repas (et d'un petit verre) sont essentiels pour créer des liens de solidarité intergénérationnels. La joyeuse octogénaire organise ainsi des déjeuners de 50 à 300 personnes avec l'aide des artisans du quartier, mettant tout le monde aux fourneaux pour confectionner gâteaux et crêpes lors des fêtes de la paroisse !

Sainte-Jeanne de Chantal – Notre-Dame de Grâce de Passy : l'hyper proximité.

Porte de Saint-Cloud, **Thérèse Epaulard**, responsable de la conférence Saint-Vincent de Paul rattachée à la paroisse **Sainte-Jeanne de Chantal**, se félicite que le week-end de collecte de la banque alimentaire, les 26, 27 et 28 novembre dernier ait remporté un grand succès dans le quartier, avec 2880 kilos de denrées collectées. « Le quartier populaire et les commerces de proximité ont montré une nouvelle fois leur solidarité envers les plus pauvres, qui va au-delà des religions » commente-t-elle. Dans la paroisse **Notre-Dame de Grâce de Passy**, la

collecte a également été fructueuse. « Une quinzaine de bénévoles s'est relayée durant ces trois jours et même une famille bénéficiaire de notre **Épicerie solidaire** est venue nous donner un coup de main. Cette épicerie a été fondée par **Françoise Vacheron** il y a 20 ans. Depuis, toutes nos activités sont tournées vers le soutien aux personnes démunies. Par exemple, nous avons un « atelier tricot » au sein duquel nous confectionnons des pulls et des écharpes qui sont ensuite distribués lors des maraudes. Si l'un de nos bénéficiaires a besoin de vêtements, nous lui donnons un bon pour qu'ils puissent se procurer des tenues aux **Apprentis d'Auteuil** » déclare **Marie-Luce de la Taille**. « Toutes les associations caritatives de l'arrondissement travaillent main dans la main et en parfaite communion ».



Chaque hiver depuis 2007, les paroisses de l'**Église catholique de Paris** accueillent dans leurs locaux, du 1^{er} décembre au 31 mars, des personnes sans domicile fixe et leur offrent, outre un toit, des moments fraternels. Les paroisses de **Notre-Dame de l'Assomption de Passy, Saint-Honoré d'Eylau, Sainte-Jeanne de Chantal, Notre-Dame d'Auteuil et Saint-François de Molitor** vont ainsi héberger chacune entre 3 à 6 personnes. Comme en famille, les personnes accueillies et les paroissiens bénévoles partageront un repas, passeront la soirée ensemble et se quitteront le lendemain après le petit-déjeuner pour se retrouver le soir. L'occasion de (re)découvrir la force du lien, la convivialité, et l'envie de prendre un nouveau départ.



© Julien Hébrane



« LES HABITANTS ONT CHANGÉ LEUR REGARD »

Depuis 2016, l'association Aurore a ouvert dans le XVI^e arrondissement deux centres d'hébergement d'urgence qui illustrent son action en faveur des personnes en situation de précarité et des populations réfugiées : La Promesse de l'Aube et Les Cinq Toits.

Créée en 1871, l'association Aurore, qui célèbre ses 150 ans cette année, a accueilli et accompagné vers l'autonomie plus de 94 000 personnes en 2020, en situation de précarité ou d'exclusion via l'hébergement, les soins, l'insertion sociale et professionnelle. Reconnue d'utilité publique, Aurore s'appuie sur son expérience pour proposer et expérimenter des formes innovantes de prises en charge, qui s'adaptent à l'évolution des situations d'urgence.

Construction modulaire

C'est ainsi qu'en novembre 2016, Aurore installe dans l'Allée des Fortifications, en lisière du Bois de Boulogne, un centre d'hébergement d'urgence (CHU) novateur : sa structure, entièrement démontable, est constituée de cinq petits bâtiments d'un à deux étages, formés par 120 modules fabriqués en bois, dont l'esthétisme s'intègre parfaitement dans l'environnement. Baptisé « La Promesse de l'Aube », le centre accueille 200 personnes sans abri, dont une centaine en famille. Pensé comme un lieu de vie avec salons communs, salles de jeux pour les enfants, réfectoire et infirmerie, le centre permet aux résidents d'avoir un toit pendant quelques mois, le temps de reprendre confiance en eux et de trouver une formation, un emploi en vue d'une réinsertion.

Après 5 ans d'existence, le bilan est positif. « La Promesse de l'Aube fait partie intégrante de la Porte de Passy. Les riverains sont de plus en plus nombreux à apporter leur soutien aux familles en donnant régulièrement des vêtements et des jouets ; le club

de hockey sur gazon voisin initie les enfants du centre à la pratique de ce sport ; et ces mêmes enfants, scolarisés dans le quartier, sont invités chez leurs copains de classe. Ces relations harmonieuses offrent un bel exemple d'intégration », déclare Perrine Dequecker, chargée de communication de l'association Aurore. Une inclusion rendue possible également grâce à l'implication des travailleurs sociaux, des personnels des écoles et des conseillers en insertion professionnelle. « L'union de leurs compétences crée un environnement favorable pour mener à bien nos missions et stimulent les initiatives des bénévoles. Par exemple, Dominique Renou, formateur de métier, entraîne nos résidents à des entretiens d'embauche ; Caron Stone prépare actuellement 70 cadeaux pour les enfants du centre, distincts selon leur genre et leur âge. Une attention extraordinaire qui prouve la gentillesse des habitants du quartier » confie Mathieu Garin, directeur de La Promesse de l'Aube.

Vivre-ensemble

Encouragée par cette expérience positive, l'association Aurore a été mandatée en septembre 2018 pour gérer, boulevard Exelmans, l'ancienne caserne de gendarmerie, dans le cadre d'une occupation temporaire. Les Cinq Toits héberge depuis 350 personnes, dont 250 réfugiés et demandeurs d'asile, et 100 familles en situation de précarité. « Innovant lui aussi, le site expérimente la mixité des publics et des usages, en mettant à disposition des locaux à des artisans, artistes, entrepreneurs et acteurs associatifs. Résidents et Parisiens partagent des



© Picasso

activités professionnelles, culturelles et sportives qui favorisent la solidarité et l'insertion des personnes accueillies. Le centre abrite également un pôle vélo et un restaurant solidaire « Le Recho » où tout le monde se retrouve, aux côtés des habitants du quartier » décrit Mickaël Gozlan, chargé de communication du centre. Et de poursuivre : « Les riverains ont compris que les personnes réfugiées souhaitent avant tout vivre en paix, dans un pays sécurisant, et s'insérer en travaillant. Ouvert sur l'extérieur, Les Cinq Toits est un lieu où les gens apprennent à se connaître et s'entraident. Y sont organisés des marchés, des ateliers, des événements artistiques qui créent de multiples occasions de rencontres. C'est un petit village dans le quartier auquel les riverains se sont attachés et qu'ils auraient peine à voir disparaître aujourd'hui ».



© Axel Dahhl

BlanCassé

VOTRE MAGASIN S'EST REFAIT UNE BEAUTÉ !

LINGE DE MAISON
GRANDES MARQUES
PETITS PRIX

OUVERT DU LUNDI AU SAMEDI DE 10H À 19H



BLANCASSÉ
60 Rue de Boulainvilliers - 75016 Paris
Tél : 01 45 27 91 19

I-Delec

Installations - Dépannages électricité,
& magasins de luminaires, ampoules et abat-jours



Pour les
PARTICULIERS,

Du sur-mesure,
adaptées à votre
logement.



les
SYNDIC,

Solutions sécurisées
et pérennes pour vos
parties communes.



et les
PROFESSIONNELS.

Notre expertise au
service de votre
entreprise.

118 Avenue Mozart - 75016, Paris
01 46 51 08 08 - idelec@paris16eme.fr
www.idelec-paris16.fr

L'ARTISAN Plombier...

Chaffoteaux

ARISTON

Jacques Delafosse



10% pour
les lecteurs
du journal

e.l.m. leblanc
GROHE

Plomberie, Chauffage Electricité, Dépannages,
Installations, Désembouage réseau chauffage
DEVIS GRATUIT !

3 rue Nicolo

01 40 50 08 18 - 06 17 94 05 14

lartisanplombier.agp@gmail.com

Depuis 1994

SEC Staff

Plâtre d'ART / DÉCO

SARL au capital de 100 000 €

**Nous rénovons et restaurons
à l'identique votre staff...**

*Réalisation de corniches, colonnes,
rosaces et moulures.*

clement.fitoussi@secstaff.com
tél. 01 69 80 12 12

www.secstaff.com
info@secstaff.com

Showroom au :
62 avenue de la Division Leclerc
91160 BALLAINVILLIERS RN 20





COROT ENTRAIDE

REDONNER CONFIANCE EN SES CAPACITÉS

Corot Entraide d'Auteuil héberge et accompagne vers l'insertion des jeunes sans domicile fixe à Paris.

Elle soutient également des familles en difficulté vivant dans le XVI^e arrondissement. Pour les personnes accueillies, Corot Entraide gère une épicerie sociale, un vestiaire et propose de nombreuses activités collectives.

Le **Centre Corot Entraide d'Auteuil** est une association caritative créée en 1973 à l'initiative de trois femmes de la paroisse **Notre-Dame d'Auteuil** pour aider les habitants démunis du quartier. Depuis, elle n'a cessé d'évoluer pour accompagner les personnes en situation de précarité, et en particulier les jeunes sans domicile fixe à Paris. « Chaque année, **Corot Entraide** accueille plus de 160 jeunes de 18 à 25 ans adressés par le Samu Social de Paris et des Hauts de Seine. Ils sont hébergés au sein du **Centre Gutenberg**, notre centre d'hébergement et d'insertion, en chambres d'hôtels modestes ou en chambres de service louées à des propriétaires sensibles à notre cause. Ces jeunes ont démarré un projet d'insertion – formation, emploi – mené avec l'aide d'éducateur et sont accompagnés sur le plan personnel et professionnel entre 6 et 12 mois. L'idée est de les aider à reprendre confiance en eux, en l'avenir, et de les engager sur la voie de l'autonomie », explique **Christine Heintz**, la Présidente.

Renouer le lien social

L'association soutient également chaque année plus de 200 familles démunies qui lui sont adressées par le Centre d'Action Sociale de la Mairie du XVI^e arrondissement. L'accueil se fait autour d'une épicerie sociale où les personnes accueillies peuvent venir une fois par semaine faire leurs achats contre une participation financière de 10% de la valeur des produits.

Corot Entraide propose aussi un important vestiaire pour les personnes

en grande précarité. « Au-delà de ces aides matérielles, nos équipes de bénévoles et de salariés apportent une écoute et un accompagnement individuel à chaque personne accueillie. Pour les aider à remonter la pente et à sortir de l'isolement, des ateliers et des animations collectives sont organisés régulièrement afin de recréer un lien social : promenades, visites de musées, séances de cinéma en partenariat avec l'association **Culture de Cœur**... Nous convions également les personnes accueillies à participer à la vie du **centre Corot**. Dernièrement, une bénéficiaire qui a suivi une formation d'esthéticienne a offert des séances de manucure et de massage. Un moment précieux qui a renforcé les liens existants et redonné espoir aux personnes engagées elles aussi dans une démarche de réinsertion », confie **Christine Heintz**.

Une générosité indispensable

Dans le contexte sanitaire actuel, le soutien psychologique est plus que jamais nécessaire. Parmi les actions menées cette année et poursuivie en 2022, une place importante est accordée aux interventions qui permettent d'améliorer l'estime de soi et le « mieux-être », en ateliers ou en écoute individuelle : sophrologie, relaxation thérapeutique, art-thérapie... « Nous cherchons également à renforcer les relations familiales, notamment avec des actions de soutien à la parentalité, des ateliers parents-enfants pour resserrer les liens », déclare **Christine Heintz**



© DR



© DR

DOSSIER

qui ajoute que 70% des subventions publiques (en baisse) reçues par l'association sont principalement destinées à l'hébergement des jeunes (Centre Corot et Centre Gutenberg). C'est grâce aux dons privés des particuliers et des Fondations qui représentent 30% de ses ressources financières que **Corot Entraide** peut accomplir ses missions, notamment auprès des familles, et grâce à l'extraordinaire soutien d'une centaine de bénévoles et des habitants d'Auteuil, nombreux à apporter leur aide : bénévolat, vêtements, participation aux collectes alimentaires, mise à disposition de chambres de service à titre gratuit.

4, rue Corot
www.corot-entraide.org





LISA LELLOUCHE,
ADJOINT AU MAIRE,
EN CHARGE DU HANDICAP.

Handicap : « Il reste tant à faire, mais nous avançons ! »

Le Conseil Local du Handicap (CLH) a fêté ses 1 an il y a quelques jours, le 3 décembre, date symbolique de la Journée Internationale des Personnes Handicapées. À cette occasion, il s'est réuni avec un programme riche, à l'image de l'actualité traitant du handicap dans notre arrondissement.

Quels sont les acteurs investis au sein du CLH ?

« Même si la situation sanitaire ne nous a pas permis de nous rencontrer de manière régulière cette année, je sais que le CLH vit au quotidien dans l'arrondissement. De plus en plus de particuliers mais aussi d'institutions nous sollicitent pour développer leur accueil, leur projet, à destination des publics en situation de handicap. Conservatoires, musées, bibliothèques, établissements scolaires publics et privés, foyers... Le CLH est là pour créer du lien. »

Quelles sont les premières avancées ?

« Je vois que le CLH vit, quand nous accompagnons le **Musée de l'Homme** à monter un comité de relecture pour son document de visite simplifiée avec nos foyers qui accueillent des personnes en situation de handicap, quand nous aidons le **foyer Calvino** à mettre en place le dispositif « d'aller vers » de la **Croix Rouge** pour sa campagne de vaccination, quand le conservatoire **Francis Poulenc** nous rencontre pour s'ouvrir à tous et nomme un référent handicap, quand

L'Office du Mouvement Sportif du XVI^e souhaite développer le sport inclusif... autant d'exemples qui nous montrent la pertinence de ce conseil, indispensable pour développer une politique municipale du handicap et la formidable implication de ses participants. »

Quel était l'ordre du jour du dernier CLH ?

« Au programme de ce dernier conseil, nous avons eu le plaisir de recevoir **Myriam Bouali**, directrice de la **Maison Départementale des Personnes Handicapées de Paris**. Elle est venue à la rencontre des membres du CLH pour répondre aux questions et mieux expliquer le fonctionnement de cette institution incontournable. Je la remercie de cette démarche de proximité, nous réfléchissons ensemble à la façon de mieux accueillir et orienter nos usagers.

Dare Women est également revenu sur son action autour de la Semaine Européenne de l'Emploi des Personnes Handicapées mais aussi sur le taux affligeant d'emploi des femmes en situation de handicap.

L'Office du Mouvement Sportif du XVI^e s'est présenté aux directeurs de foyers pour identifier les besoins des résidents et voir de quelle manière y répondre. Dans cette même démarche d'inclusion dans le sport, nous avons pour objectif d'éditer pour la rentrée 2022 un guide de l'offre sportive adaptée dans le XVI^e. La perspective des Jeux Olympiques et Paralympiques de Paris 2024 encourage les clubs sportifs à favoriser l'inclusion ; nous ressentons une réelle volonté de la part de nos partenaires et pour accompagner



© D.R.

cette démarche nous sommes ravis d'accueillir dans l'arrondissement une section de l'association **Les enfants de la Balle** qui accompagne les enfants en situation de handicap dans la pratique sportive. »

Grâce à certaines innovations, chacun peut devenir acteur de changement...

« La Mairie du XVI^e vient en effet de signer une convention avec **StreetCo**, un GPS piéton qui propose des itinéraires adaptés aux personnes à mobilité réduite, signale les obstacles mais aussi les lieux accessibles. Et pour que l'enfant en situation de handicap soit avant tout un enfant, les aires de jeux dans les parcs de l'arrondissement deviennent aussi plus accessibles et plus inclusives. Des travaux d'accessibilité ont été réalisés dans le **jardin du Ranelagh** à l'occasion de la rénovation de la grande aire de jeux votée au budget participatif et un projet d'aire de jeux inclusive au sein du jardin **Sainte-Périne** devrait voir le jour en 2022. Il reste tant à faire pour réussir le défi de l'inclusion et que le handicap ne soit plus un handicap ! Mais je suis optimiste, car je vois que nous avançons. »



© D.R.

COPIL du CLH en présence de la directrice de la MDPH Paris, Myriam Bouali.

HANDICAP :

À L'OCCASION DE LA JOURNÉE INTERNATIONALE DES PERSONNES HANDICAPÉES LE 3 DÉCEMBRE 2021 : ZOOM SUR DES INITIATIVES INNOVANTES ET INCLUSIVES



Virginie Wibaux est la fondatrice du Cheval pour Sourire. Elle a accueilli le 3 décembre dernier une soixantaine d'enfants, adolescents et adultes en situation de handicap mental, psychique ou moteur au centre équestre du Touring Club de France.



Charlotte Tourmente, membre du CLH et présidente de DareWomenHandicap qui a pour objectif d'augmenter la visibilité des femmes handicapées en luttant contre les nombreux préjugés et idées reçues.



Lisa Lellouche et Tiphaine Benoît, institutrice de la classe Soleil à Franklin. Régulièrement, elle emmène ses élèves autistes profiter des bienfaits de l'équithérapie au Touring Club de France.

Le cheval pour sourire : le cheval pour soigner

Un programme riche avec différents ateliers pansage, équifun ou encore voltige étaient proposés. Le **Cheval pour Sourire** accueille chaque semaine plus de 70 personnes en situation de handicap en équithérapie ou équitation adaptée au Touring. Le cheval est un excellent partenaire qui permet à chacun de se sentir mieux tout en gagnant en confiance en soi. Une activité également très positive sur le plan moteur et rééducatif. Plusieurs associations engagées sur les sujets du handicap sont actives dans l'arrondissement. Parmi elles, **DareWomen** et son entité **DareWomen Handicap**, présidée par **Charlotte Tourmente**, présente le 3 décembre parmi les membres actifs du CLH. La mobilité urbaine est un enjeu crucial aujourd'hui et le sera encore davantage dans les années à venir. Améliorer et transformer la mobilité au sein de sa ville pour assurer le confort et la qualité de vie à des habitants valides et porteurs de handicap est donc primordial.

DareWomen, dépasser les préjugés

Lors de la Semaine Européenne pour l'Emploi des Personnes Handicapées, **DareWomen Handicap** a fait briller ses adhérentes, à travers une communication positive sur le handicap à retrouver sur le site internet et les réseaux sociaux de l'association pour découvrir des femmes dont le handicap a boosté l'audace et qui bravent tous les préjugés. **En 2020, le handicap et le genre féminin restent parmi les trois premiers motifs de discrimination en entreprise.**

Et ce, en dépit, du cri d'alarme que le Défenseur des Droits avait poussé en 2016 sur la double discrimination des femmes en situation de handicap... Au cours de cette semaine, des actions fortes de sensibilisation au handicap ont également été menées dans les entreprises. L'occasion de présenter les outils proposés par l'association, pour une meilleure inclusion.

StreetCo, sécuriser les trajets des piétons

Une autre innovation remarquée par la mairie du XVI^e, l'application **Streetco**. **Streetco** est une application GPS collaborative gratuite qui dispose d'un

calculateur d'itinéraires accessibles pour piétons. Grâce à sa simplicité d'utilisation, l'utilisateur crée son profil de mobilité en lien avec son ou ses handicaps, indique le lieu vers lequel il souhaite se rendre et l'application le guide à travers un itinéraire adapté et sécurisé, évitant ainsi les obstacles permanents et temporaires. L'application est également utilisable pour les personnes utilisant une poussette, et sera bientôt accessible aux personnes atteintes de déficience visuelle selon la norme RGAA. Grâce à la fonctionnalité intégrée au dispositif permettant de signaler les obstacles et lieux accessibles, l'itinéraire proposé aux usagers est donc réactualisé en temps réel afin de fournir le trajet le plus adapté. Des actions seront également proposées dans le cadre du partenariat avec la Mairie du XVI^e, des parcours collaboratifs afin d'analyser les quartiers et alimenter les bases de données, mais aussi des challenges pour augmenter le référencement d'obstacles et de lieux accessibles dans l'arrondissement.





© Marine Clerc

Depuis 40 ans, l'Association Aux Captifs, la Libération rencontre, accompagne et aide les hommes et les femmes captifs de la rue – personnes sans domicile fixe ou en situation de prostitution, jeunes en errance... – à retrouver l'estime de soi et l'envie de s'en sortir.



© Marine Clerc

En 1981, le père Patrick Giros se tourne vers les personnes en situation précaire ou victimes de prostitution et d'exploitation sexuelle, pour les accompagner vers un chemin de libération et d'insertion. Il fonde l'association « Aux Captifs, la Libération », dont la vocation résonne dans le nom. Celui-ci fait référence à une citation du livre d'Isaïe repris dans l'Evangile de Luc, où Jésus dit qu'il vient « annoncer aux captifs leur libération ». L'image prend tout son sens avec les personnes exclues vivant dans la rue ou de la rue, captifs d'une prison invisible qui les enferme dans l'isolement.

Parler ensemble, tout simplement

Pour les sortir de cette solitude, les équipes composées de salariés aguerris et de bénévoles vont à la rencontre des personnes « à mains nues » – c'est-à-dire sans café ni soupe – juste pour discuter. Une façon de se mettre à égalité et d'échanger avec les personnes,

tout simplement, en leur montrant de la considération. « *Ce contact humain est très important. De ces discussions naissent des liens de confiance au fil du temps, une relation amicale qui est souvent le tremplin qui conduit la personne rencontrée à accepter d'être accompagnée* » explique Charlotte Bichier, salariée de l'association, en précisant qu'il n'y a aucune obligation. Chacun a la liberté de choisir, mais si quelqu'un a la volonté de sortir de la rue, alors elle est soutenue dans ce cheminement.

Deux antennes dans le XVI^e

Les Captifs comptent neuf antennes à Paris, toutes rattachées à une paroisse, dont deux dans le seizième arrondissement : **L'antenne de la paroisse Sainte-Jeanne de Chantal**, Porte de Saint-Cloud, une permanence d'accueil, où les personnes, en majorité sans domicile fixe, peuvent se ressourcer. Ils viennent y boire un café, jouer aux cartes, participer à des ateliers et se faire des amis. Des travailleurs sociaux sont présents pour les écouter, répondre à leurs demandes et les orienter, accompagner leurs démarches pour se soigner ou trouver un travail. **L'accueil Lazare de la paroisse Saint-Honoré d'Eylau** est un lieu de vie centré sur l'aide aux jeunes garçons et aux personnes transsexuelles rencontrés sur le secteur de la Porte Dauphine et du Bois de Boulogne. La plupart d'entre eux vient d'Amérique du Sud ou du Maghreb. Cette

permanence d'accueil leur offre un espace chaleureux où ils peuvent se poser à l'abri de la violence de la rue, prendre un repas, laver leurs vêtements. « *Là encore, les échanges avec nos équipes composées de travailleurs sociaux, d'un psychologue et de bénévoles, sont essentiels. Dans ce lieu hors de la rue et du regard de tous, un dialogue plus intime peut se nouer et permettre à l'association d'identifier les personnes qui souhaitent sortir de la rue ou qui envisagent une autre vie* » confie Charlotte. Car après la rencontre et l'accompagnement, vient le temps de la reconstruction.

Révéler les êtres

« Révéler », tel est le verbe qu'aiment employer les Captifs. Les équipes entourent les personnes pour leur faire prendre conscience de leur valeur et enclencher avec elles une dynamique de réinsertion. Pour cela, l'association organise des activités d'expression (alphabétisation, lecture, chant, cuisine...) des séjours culturels, sportifs et spirituels qui rompent avec leur quotidien. L'association travaille également avec des partenaires associatifs, publics et privés compétents afin de donner aux personnes qui le souhaitent toutes les chances de réussite dans la réalisation de leur projet de vie. Une libération, au bout du chemin.

Pour soutenir les actions de l'association, faire un don ou devenir bénévole : www.captifs.fr

PORTRAIT

BARBARA DE BAUDRY D'ASSON : « L'ENTRAIDE EST AU CŒUR DE NOTRE PÉDAGOGIE »

Certains imaginent l'école idéale. Barbara de Baudry d'Asson a voulu la réaliser en créant Union School, une école bilingue au parcours éducatif unique en son genre, tourné vers l'entraide, la créativité et les talents des enfants.

Barbara de Baudry d'Asson a été avocate pendant près de 15 ans dans de grands cabinets français et anglais. Maman de trois garçons, elle réalise en scolarisant ses enfants outre-manche le décalage qui existe entre le système éducatif français très académique et l'enseignement anglo-saxon plus « interactif », qui intègre dans son programme un large éventail d'activités périscolaires. « *Passionnée par l'éducation et toutes les facettes de l'intelligence, j'ai commencé à imaginer une école qui développerait la curiosité des enfants et aussi leur confiance en eux – dont on sait qu'elle est l'un des piliers de l'apprentissage. Mon projet a mûri puis l'envie de créer cet environnement éducatif pleinement épanouissant pour les enfants est devenue une évidence* », confie Barbara qui fonde **Union School**, une école bilingue maternelle et primaire qui accueillera à la rentrée prochaine 9 classes de 20 élèves.

Théâtre, arts plastiques, philosophie et... jardinage

« Les élèves pratiqueront l'anglais 17h30 par semaine, ce qui est colossal, en immersion avec des enseignants natifs. Le cursus en horaires allongés sera centré sur l'éveil de leur curiosité avec une multitude d'ateliers intégrés au programme. Les petits apprendront ainsi le théâtre, les arts plastiques, la musique, la philosophie et le jardinage dans notre potager. Il y aura des classes de codage et de jeu d'échecs, des séances de yoga et de méditation, une éducation au développement durable avec des ateliers animés par la **Fondation Good Planet**. Actuellement, nous bâtissons également un module

de mouvements quotidiens avec une ancienne danseuse de l'Opéra de Paris pour que les enfants prennent conscience de leur corps, et de leur bien-être », détaille la fondatrice.

L'entraide au cœur du programme

Un temps hebdomadaire sera aussi consacré à l'engagement solidaire. Les élèves de CM1 et CM2 seront impliqués dans une action caritative grâce à laquelle ils apprendront à porter un projet, de son idée à son financement. **Union School** a d'ores et déjà créé un partenariat avec l'association **Mon-A**, qui propose une découverte artistique aux enfants malades ou atteints de handicap moteur. Le plus innovant sans doute : chaque année au mois de juillet, l'école accueillera 150 enfants de CP et CE1, issus de milieux défavorisés et en difficulté d'apprentissage de la lecture. « *La lecture est un élément majeur de la réussite scolaire. Les « grands » de notre école seront sollicités pour encadrer ces enfants. Une façon d'aider ceux qui en ont besoin, en faisant preuve de bienveillance et de responsabilité* ».



© D.R.



© D.R.

Des experts aux côtés des équipes enseignantes

Autre particularité : son partenariat avec un collège d'experts composés de chercheurs spécialisés dans les sciences cognitives. L'école a choisi de collaborer avec le prestigieux **Laboratoire de Psychologie du Développement et de l'Éducation de l'enfant** (LaPsyDé CNRS la Sorbonne) codirigé par **Olivier Houdé** et **Grégoire Borst**. « *Ces chercheurs dont les travaux sont reconnus dans le monde entier formeront nos enseignants sur ce que l'on sait aujourd'hui de manière avérée en sciences cognitives de l'éducation. Nous nous attacherons également à donner à nos enseignants des outils pour développer la créativité de nos élèves en graphisme et langage avec le Lapéa. Nous inviterons des entrepreneurs, des sportifs ou des artisans à parler de leur parcours et de leur métier pour que les enfants puissent avoir envie de s'en inspirer.* » indique Barbara, heureuse d'apporter sa pierre à l'édifice dans l'éducation des citoyens de demain, cultivés et engagés pour un monde meilleur.

unionschool.paris



NOËLS DU MONDE

Avec plus de 90 ambassades et consulats, le XVI^e est l'arrondissement où s'expriment de très vivantes traditions. Elfes, gentilles sorcières, fée des neiges ou « grand-père du froid »... des cuisiniers et des habitants de l'arrondissement racontent comment ils fêtent Noël entre spécialités locales et rituels immuables. Joyeux Noël à tous !



NOËL EN ITALIE



Les traditions de Noël sont très importantes pour les Italiens, majoritairement chrétiens et pratiquants. Dès le début du mois de décembre, les crèches de la Nativité apparaissent dans tous les villages. Certaines sont fabriquées avec des figurines en bois ou en terre, d'autres sont vivantes : les personnages se déplacent dans les rues en rejouant l'histoire de la naissance de Jésus. **En Sicile** et dans le Nord du pays, les habitants célèbrent aussi Sainte-Lucie le 13 décembre. Selon les régions, les petits italiens attendent le 25 décembre *Babbo Natale* (Père Noël) ou *Gesù Bambino* (Petit Jésus) qui apportent des cadeaux. Mais certains enfants doivent être patients. En effet, **à Rome** et dans ses environs, on ne célèbre Noël qu'à l'occasion de l'Épiphanie, le 6 janvier. Et c'est **Befana**, une gentille sorcière montée sur un balai volant qui distribue les cadeaux. Recouverte de cendres, elle s'invite dans les maisons en passant par la cheminée et laisse des jouets aux enfants sages, ou du charbon à ceux qui ne l'ont pas été ! Heureusement pour les *bambini*, la sentence est remplacée aujourd'hui par des bonbons ressemblant à du charbon, une friandise confectionnée pour l'occasion. Côté repas, la tradition veut qu'en **Italie**, on mange maigre le soir du 24, et en abondance le 25, comme le confie **Roch Cavaciuti**, cuisinier originaire de Parme fondateur de la **Maison Cavameo** (9, rue Lekain). « *La veille de Noël, les diners sont légers, souvent composés comme le veut la tradition de sept plats de poissons et crustacés. Le lendemain, les plats sont plus copieux mais restent rustiques. Pas de foie gras ou de homard chez nous !* » Un mets typique ? *Le cotechino con lenticchie*, un saucisson de porc de la région de Modène cuit à la vapeur et accompagné de lentilles. Autre spécialité : les *tortelloni* (petits ravioli) au potiron et ricotta ou aux blettes préparés « in brodo », c'est à dire dans un bouillon de poule maison. En dessert, le *pandoro*, une brioche nature, et sa déclinaison aux fruits confits, le *panettone*, sont les incontournables des fêtes. « *Nous les servons avec une bonne bouteille de Prosecco ou d'Asti, des vins blancs pétillants fruités.* »

NOËL EN RUSSIE



Noël est aussi en **Russie** l'une des plus grandes célébrations religieuses du pays. **Yulia Mosman** qui orchestre la vie culturelle du **Conservatoire de musique Serge Rachmaninoff** de Paris (26, avenue de New-York) raconte : « *Le Noël russe ne se célèbre pas le 25 décembre comme en Europe, mais dans la nuit du 6 au 7 janvier : il s'agit du Noël orthodoxe, calqué sur le calendrier Julien. A cette époque, Ded Moroz, le « grand-père du froid » (équivalent de notre Père Noël), habillé de rouge ou de bleu, effectue sa tournée de cadeaux accompagné de sa fille Snegurochka, la fée des neiges. Mais traditionnellement, on fête surtout le Nouvel An le 31 décembre. C'est la fête la plus attendue et appréciée des habitants, célébrée en famille (certains traversent tout le pays pour se retrouver). Les Russes – souvent superstitieux – font des vœux ce soir-là et accueillent la nouvelle année avec joie, persuadés que la manière de fêter le réveillon donnera*

le ton des 365 jours suivants ! » Côté festin, les habitants préparent des tables somptueuses, souvent recouvertes de foin et d'une nappe blanche, en référence à l'étable où est né le Christ, sur lesquelles sont dressées des farandoles de plats. Parmi eux, la salade Olivier, à base de betterave et de chou



Et pour le dessert, vous goûterez bien un peu de notre Medovik ?

proche de la Piémontaise, les toasts aux œufs de poisson, le « hareng sous un manteau de fourrure », une salade qui alterne harengs et légumes. « *Il y a aussi des huitres, des tourtes, et l'incontournable gâteau « Medovik », une pâtisserie à étages imposante au miel, biscuits et crème, créée au XIX^e siècle dans la cour du Palais impérial d'Alexandre 1^{er} pour l'impératrice Elisabeth* ».

NOËL AU PÉROU



Les fêtes de Noël ont aussi leur importance au **Pérou**, où la religion catholique est très présente. Sur la côte pacifique et à Lima, elles sont célébrées comme en France les 24 et 25 décembre, mais sous un grand soleil, la saison estivale commençant à cette période ! Quelques jours avant le réveillon, les enfants décorent la maison, installent la crèche « nacimiento », chantent des « villancicos » (chants de Noël) et attendent le « Papá Noël ». **Fiorella Duarte Rosales**, cuisinière péruvienne fondatrice de **Divina Empanada** (21 rue Jean Giraudoux) explique que Noël est un moment très festif dans son pays : « *Le 24 décembre, les péruviens vont en famille à la messe. A minuit, parents et enfants brûlent de l'encens devant la crèche, échantent leurs vœux et ouvrent les cadeaux. Puis la fête se poursuit dans la rue, où des feux d'artifice éclatent dans le ciel* ». Les plats de Noël sont variés, à l'image de la cuisine péruvienne aux multiples influences (andines, hispaniques, italiennes, chinoises, japonaises). « *Les habitants dégustent souvent une dinde farcie avec des condiments péruviens, comme le aji panca, accompagnée de purée de pommes de terre, de pommes fruits ou de Prunes des Incas. Certains optent pour un cochon de lait servi avec un riz aux raisins et nouilles sautées. Au dessert, le chocolat chaud et le « Panetón » (un panetonne importé par les immigrants Italiens) sont des incontournables, tout comme le Suspiro limeño, une spécialité de Lima à la crème de lait et meringue, créée par la femme du poète José Galvez au XIX^e siècle* » ou encore le « Maña » un gâteau à étage à la pâte d'amande et au manja blanco (blanc-manger) ».



© D.R.

NOËL AU LIBAN



Les Chrétiens du **Liban** étant très pratiquants, Noël est aussi une tradition importante au pays du cèdre, à tel point que même les musulmans se joignent à la fête durant cette période. En arabe littéraire, « Joyeux Noël » se dit « milèd majid » : milèd signifie « naissance » et majid « glorieux ». L'expression fait référence à la naissance du Christ, considéré comme un prophète. **Elias Habib**, qui tient l'épicerie libanaise **Le Beryte** (78, rue de Longchamp) raconte : « *Le Liban est le pays du Moyen-Orient le plus « occidentalisé ». Les habitants décorent des sapins, s'échangent des cadeaux et partagent un bon repas. On déguste traditionnellement des feuilles de vigne fourrées à la viande et mijotées avec des côtelettes d'agneau ou un poulet au riz aux sept épices servi avec des amandes. En dessert, la bûche est incontournable ! Les Libanais en sont très friands. Les puristes préparent également le meghlé ou meghli, un entremet à la cannelle symbolisant la fertilité du sol (dont il a la couleur), confectionné en l'honneur d'un bébé nouvellement arrivé, comme Jésus le soir de sa naissance* ».



© D.R.

NOËL AU DANEMARK



Les Danois sont également très attachés aux traditions de Noël, comme on peut le découvrir en se baladant dans les rues des villes et villages décorées de toutes parts. Les habitants cultivent le « hygge » une ambiance de magie mêlant douceur et générosité. Noël s'appelle *Jul* et le père Noël danois, le *julemanden* distribue des cadeaux aux enfants accompagnés par des « nisse », des elfes lutins. **Karin Nebot**, créatrice du **Kaviari Delikatessen** (2, rue Donizetti) où l'on trouve de nombreuses spécialités danoises confie : « *Lors du repas de Noël, les familles se retrouvent devant une profusion de plats comme les poissons marinés, des gravlax, des smørrebød (toast de pain noir) aux crevettes ou hareng fumé, un rôti de porc ou de canard servi avec du chou rouge. Le dessert du réveillon est le risalamande, un porridge au lait d'amande arrosé de sauce chaude aux cerises. On trouve également des roulés à la cannelle, et des aebleskiver, des beignets frits saupoudrés de sucre. C'est assurément le pays des gourmandises de Noël !* ».



© D.R.

MARCHÉS DE NOËL L'ATMOSPHÈRE DES FÊTES



Chalets en bois, sapins illuminés, manèges, chocolats chauds, ateliers créatifs, chorales d'enfants... les Marchés de Noël donnent le coup d'envoi des fêtes de l'Avent !



© D.R.

Les Féeries d'Auteuil

Chaque année, la **fondation Apprentis d'Auteuil** convie les parisiens à ses « Féeries d'Auteuil », un évènement festif au profit des jeunes et des familles qu'elle accompagne. Dans un cadre féérique, son célèbre Marché de Noël réunit des artisans et des créateurs venus de toute la France pour présenter bijoux, chapeaux, santons provençaux, produits gourmands, sapins français... Durant neuf jours, la magie est partout présente avec des spectacles de marionnettes, des chants traditionnels interprétés par des chorales d'enfants, des promenades en poneys, un manège à l'ancienne, une fanfare, un bar à huîtres, sans oublier gaufres et barbes à papa. Une grande crèche en marbre réalisée par des jeunes **Apprentis d'Auteuil** en formation tailleur de pierre est exposée devant la Chapelle Sainte-Thérèse. Le public est également invité à voter pour la plus belle crèche parmi une exposition de 47 crèches originales réalisées par les Apprentis sur le thème de la fragilité. Enfin, tous les mercredis, des ateliers créatifs sont proposés aux enfants pour réaliser leurs propres créations de Noël.

Du samedi 4 au dimanche 12 décembre de 11h à 19h (19h30 les samedis)
40, rue Jean de la Fontaine
www.apprentis-auteuil.org



© D.R.

Marché de Noël écologique

La **Fondation Goodplanet** organise également son Marché de Noël écologique et solidaire. Durant deux week-ends, ce marché chaleureux et convivial réunit des dizaines d'exposants soigneusement sélectionnés pour leur exigence éthique. Jeux et livres pour enfants, kits de jardinage, vins bio, cosmétiques zéro déchet, tisanes et plantes médicinales, artisanat et vêtements... une grande diversité d'idées de cadeaux qui « ont du sens » sont présentés. La Fondation propose également des ateliers pour petits et grands, des rencontres avec des personnalités, des projections sur la protection de l'environnement et pleins de moments de gourmandises avec gaufres, chocolat et vin chaud, mets de fêtes, le tout en version bio, bien sûr !

Les samedi 11, dimanche 12, samedi 18 et dimanche 19 décembre, de 11h à 19h
1 Carrefour de Longchamp www.goodplanet.org



© D.R.

Toutes les semaines, du mercredi au samedi de 18h à 2h, dimanche de 12h à 18h - 8, quai Saint-Exupéry www.trinquet-village.fr



© Paris

Marché de Noël sur un rooftop

L'hôtel Canopy by Hilton Paris Trocadéro organise son premier Marché de Noël sur son rooftop avec vue sur la Tour Eiffel et les Toits de Paris. Entourés de sapins et de décorations lumineuses, sur un fond musical de Noël, les clients et les riverains pourront découvrir des stands de créateurs et faire le plein de cadeaux, déguster du vin ou un chocolat chaud, et s'arrêter aux stands de cuisine hivernaux tenus par le Chef **Robin Kubarek** et son équipe pour déguster et acheter des grands classiques de fêtes, comme la terrine de foie gras à la truffe maison accompagnée de confiture de fruits de saison.

Du vendredi 10 au dimanche 12 décembre, de 15h à 20h
16 Avenue d'Eylau www.facebook.com/CanopyParisTrocadero

Le Trinquet Village en mode hiver

Sur le terrain de pelote basque Chiquito de Cambou, la terrasse de Trinquet Village accueille cet hiver un grand « food court » et une patinoire. Dans une ambiance de station de ski avec sapins, guirlandes lumineuses et œufs de téléphérique dans lesquels on peut casser la croûte, cinq foodtrucks entourés de terrasses sous auvent vous attendent. Au programme : de la street-food, une auberge basque, des fondues et raclettes, du vin et du cidre chauds pour bien se réchauffer. Le spot des fêtes entre amis !

SPECTACLES EN FAMILLE

DEMANDEZ LE PROGRAMME

En quête d'un spectacle à voir avec vos enfants ou vos amis durant les fêtes de Noël ? Entre contes de pirate, comédies musicales, pièces de théâtre, cirques et stand-up, vous trouverez certainement votre bonheur dans les salles et les lieux d'animation de l'arrondissement !



AUGUSTIN, PIRATE DU NOUVEAU MONDE

Après le succès d'*Augustin, Pirate des Indes*, Marc Wolters dévoile un nouveau conte de pirate interactif, olfactif et musical ! Princesse maya, vieux forban, toucans farceurs, anacondas récalcitrants, tortues géantes, manchots empereurs... de Rio aux Galápagos, les enfants (à partir

de 3 ans) doivent aider Augustin dans sa trépidante chasse aux trésors, et surmonter avec lui toutes les épreuves rencontrées au cours du voyage. Une expédition fantastique où ils entendent tous les bruits de la jungle et respirent réellement les odeurs du café, de la vanille et du chocolat.

Tous les samedis à 11h et pendant les vacances scolaires, en semaine, à 14h ou 16h30. Théâtre du Ranelagh, 5, rue des Vignes. www.theatre-ranelagh.com

NOÉ, LA FORCE DE VIVRE



L'hippodrome de Longchamp accueille le très attendu spectacle *Noé, la force de vivre*. Sous un gigantesque chapiteau de 3000m², le spectacle musical inspiré du récit de

l'Arche de Noé dans la Genèse propose une expérience immersive et novatrice. Digne des plus grosses productions outre-atlantique, le show réunit sur scène plus de 30 artistes-interprètes et animaux articulés plus vrais que nature, des décors surprenants et des effets visuels portés par les musiques pop symphoniques composées par Essai (Roméo et Juliette, Le Roi Soleil). En chansons et en danses, Noé vous entraîne dans un périple à travers les eaux dont l'histoire, face aux enjeux écologiques actuels, résonne comme un symbole de la protection de la planète et de notre environnement. Lié à ce message, un arbre sera planté en France, en Afrique et en Amazonie pour chaque ticket acheté.

Du 5 novembre 2021 au 30 janvier 2022, selon les jours à 14h, 15h30 ou 20h30.

Hippodrome de Longchamp. Route de Neuilly à Sèvres. www.noe-spectacle.com

LA NUIT DE NOËL



© D.R.

On reste dans l'univers des contes merveilleux avec *La Nuit de Noël*, un spectacle pour les enfants imaginé par la Compagnie Am'Arillo, d'après l'oeuvre de Georges Sand.

L'histoire ? Dans une ancienne demeure habitée par l'horloger Pérégrinus, le réveillon de Noël prend cette année des couleurs bien étranges... Max, son meilleur ami, ne comprend

pas cette lubie de continuer à fêter Noël, à l'âge adulte. Devant tant d'enfantillages, il est déterminé à résonner Pérégrinus et à l'empêcher par tous les moyens de célébrer son réveillon. Heureusement, la jeune Nanni qui vit dans les appartements du dessus, viendra aider l'horloger à contrer les plans machiavéliques de Max. Petit à petit, Pérégrinus se confiera à elle, mais il faudra bien un revenant, des fantômes, des chouettes et de la magie pour rallumer la flamme de Noël dans le coeur de tous !

Samedi 18, mardi 21, mercredi 22 et jeudi 23 décembre à 14h30.

**Centre Paris Anim' Point du Jour
1-9 rue du Général Malletterre**



© D.R.

RIVIÈRE ENCHANTÉE

Le Jardin d'Acclimatation emmène petits et grands en Laponie ! Accueillis par un immense pingouin illuminé de 4 mètres de haut, les visiteurs entrent au royaume du Père Noël, avec allées bordées de sucres d'orge, pelouses enneigées, sapins décorés. Recouverte de scintillants flocons, la célèbre animation *La Rivière Enchantée* se métamorphose en *Rivière Enneigée* pour une navigation d'un paysage onirique à un autre : de la banquise et ses ours polaires au pays des cadeaux, en passant par la forêt d'arbres illuminés. Enfin, dans la grande salle du Théâtre Rouge, télépathes, magiciens et acrobates content *Le Mystère de Noël* dans un spectacle conçu tout spécialement pour les enfants. Au programme, illusions, effets spéciaux et comédie musicale pour vivre en famille un moment inoubliable.

Du 4 décembre 2021 au 2 janvier 2022, de 11h à 18h

Bois de Boulogne, Rte de la Porte Dauphine à la Porte des Sablons. www.jardindacclimatation.fr





MACHA ET MICHKA

Le conservatoire russe Rachmaninoff cultive les traditions du Nouvel an Russe en parant ses pièces d'un immense sapin et de décorations de Noël. Chaque année, une journée de fête est organisée pour les enfants qui se déguisent et se retrouvent autour d'un spectacle. Cette année, le conservatoire donne rendez-vous à tous les enfants – russes ou non – pour découvrir un spectacle musical déguisé autour des aventures de Masha, célèbre personnage que tous les bambins russes connaissent bien, accompagnée de son ami l'Ours Mishka. Ce dessin animé en 3D diffusé dans plus de 100 pays, doublé en 35 langues connaît un succès planétaire depuis quelques années, avec 38 milliards de vues sur YouTube ! Nul doute que les petits parisiens aient déjà vu la fillette aux cheveux blonds, coiffée d'un fichu mauve de babouchka, et qu'ils comprennent l'histoire (même s'ils ne parlent pas russe), l'imaginaire des enfants étant sans frontières...

Le dimanche 26 décembre à 17h30

Conservatoire russe Rachmaninoff – 26, avenue de New-York

<https://conservatoire-sr.com>



© Gregoire Matzneff

LES TROIS MOUSQUETAIRES

Le chef d'œuvre d'**Alexandre Dumas** fait toujours son effet ! **Charlotte Matzneff** met en scène l'histoire des Trois mousquetaires avec douze artistes sur scène. Combats d'épées, chants et musiques, intrigues de Richelieu et de Milady, déclarations d'amours enflammées... tout est là pour faire vibrer les spectateurs dans cette épopée haute en couleurs, épique et festive, qui rend hommage au théâtre de tréteaux et au grand cinéma de cape et d'épée. A noter : **pour les anglophones, le spectacle est sur-titré certains jours à la demande.**

Actuellement à 21h, samedi à 16h30 et dimanche à 17h.

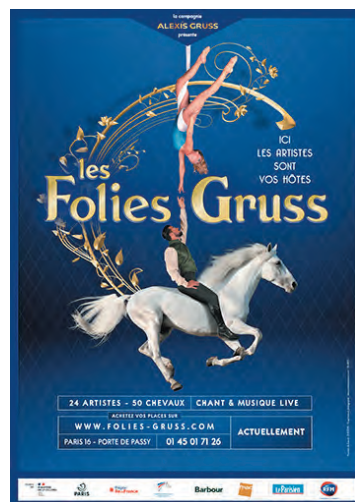
Théâtre du Ranelagh. 5, rue des Vignes.

www.theatre-ranelagh.com

LES FOLIES GRUSS

La **Compagnie Alexis Gruss** dévoile son nouveau spectacle équestre et aérien. 24 artistes, 50 chevaux, un orchestre et une chanteuse vous embarquent dans un show virevoltant avec trois générations de la famille Gruss (dont le dernier-né, le petit Oscar Gruss), des jongleurs, des **danseurs acrobatiques dans une ambiance de music-hall**. Sous le chapiteau dressé en plein cœur du Bois de Boulogne, la fête bat son plein avant et après la représentation. Les spectateurs rencontrent les artistes et se retrouvent autour d'une grande table d'hôtes pour déguster huîtres, fish & chips, churros et gaufres. Un moment convivial agrémenté d'un espace kids où les enfants apprennent à faire les clowns et des acrobaties en compagnie des artistes de la troupe.

À partir du 15 décembre, à 15h ou 21h. Compagnie Alexis Gruss. Carrefour des Cascades. www.folies-gruss.com



© D.R.



© D.R.

MISSION MERLIN

Pascal Joseph et **Nicolas Giraud** signent une nouvelle comédie musicale pour les jeunes, drôle et décalée. L'histoire de Merlin comme vous ne l'avez jamais vue, avec une Morgane adolescente timide et courageuse, Nilrem, le ménestrel chanteur fan des années 80, le cavalier noir pas aussi méchant qu'il veut bien le dire, la sirène Parnéthrope qui rêve d'avoir des pieds, un serpitou qui fait dormir, la fée Mélusine relookeuse de mode et Maléfique la sorcière vont aller de surprises en rebondissements jusqu'au dénouement final !

À partir du 11 décembre à 14h. Théâtre de Passy.

95, rue de Passy.

www.theatredepassy.fr





© Pascal Galy

JOSÉPHINE B

Le nouveau Théâtre de Passy présente le spectacle *Joséphine B* qui retrace la vie de Joséphine Baker, de son enfance dans le Missouri à l'époque de la ségrégation américaine à ses succès de music-hall dans les années 30 à Paris. Une comédie musicale écrite et mise en scène par **Xavier Durringer**, avec **Clarisse Caplan** dans le rôle de Joséphine Baker et Thomas Armand (tour à tour producteur, boyfriend, père, partenaire de scène...) Le spectacle époustoufflant invite à découvrir la personnalité fascinante de l'artiste qui fit danser tout-Paris mais aussi la femme engagée contre le racisme et la résistante récemment entrée au Panthéon.

Actuellement, du jeudi au samedi à 19h, dimanche à 16h.

Théâtre de Passy, 95, rue de Passy. www.theatredepassy.fr

SEIZART COMEDY CLUB

L'hôtel Canopy by Hilton Trocadéro lance le premier Comedy Club du XVI^e arrondissement, avec un plateau standup réunissant les humoristes les plus en vogue. Thème de la soirée : les fêtes de fin d'année, bien sûr. Autant dire que les convives auront de belles surprises !

Le 23 décembre à 20h30
Canopy By Hilton Trocadéro
16 avenue d'Eylau
www.hilton.com

CIRQUE TZIGANE ROMANES

Délia et Alexandre Romanès, à la tête de l'un des derniers cirques tziganes au monde, font découvrir leur culture, les chants et danses tziganes des Balkans, accompagnés de leurs quatre filles. Sous le chapiteau installé depuis quatre ans au Square Parodi, leur nouveau spectacle « Les nomades tracent les chemins du ciel » vous emmène dans un tourbillon de danses et de couleurs avec funambules, jongleurs, trapézistes, acrobates au cerceau diamantine, danseuses flamenca et tziganes. Un spectacle vibrant, poétique, orchestré par une famille extraordinaire. A ne pas manquer : le Grand Réveillon Tzigane le 31 décembre en compagnie des Romanes, pour apprécier le sens de l'hospitalité et de la fête d'un peuple nomade, avec ripailles (côtelettes de mouton cuit au barbecue, choux farcies...), chants, danses et pleins de surprises jusqu'à l'aube.

Actuellement et jusqu'au 26 décembre 2021 + Réveillon du 31. Square Parodi, Boulevard de l'Amiral Bruix. www.cirqueromanes.fr

© D.R.



OFFENBACH ET SES AMIS

Pour les fêtes, le chef d'orchestre **Cristian Măcelaru** a imaginé un voyage sentimental à travers la musique française du XIX^e et du début du XX^e siècle, avec une petite escapade en compagnie de Rachmaninov, qui permettra à **Seong-Jin Cho** de jouer la *Rhapsodie sur un thème de Paganini*. La danse sera également à la fête avec une bourrée signée Chabrier, un galop selon Offenbach, et même une valse puisée chez Berlioz ! Il sera aussi question de clarinette, d'Espagne et d'horizons lointains avec *Havanaïse* de Camille Saint-Saëns; il y aura surtout de la joie et de la bonne humeur, lors de ce concert symphonique flamboyant, histoire de basculer d'une année à l'autre en état de grâce.

Jeudi 30 et vendredi 31 décembre à 20h - Auditorium de la Maison de la Radio et de la Musique - 116, avenue du Président Kennedy www.maisondelaradioetdelamusique.fr



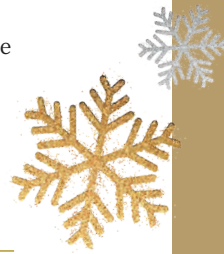
© Yossi Zvecher

A PASSAGE TO BOLLYWOOD

Le Bollywood est à Chaillot pour les fêtes ! Le théâtre national de danse propose le spectacle à succès qui, depuis cinq saisons, enchante les scènes internationales. Mis en mouvement par le chorégraphe Ashley Lobo, *A Passage to*

Bollywood réussit le pari fou de mêler la danse classique indienne et l'énergie des chorégraphies actuelles. Le récit suit la trame d'une production en cinémascope, l'histoire d'un jeune garçon quittant son village et découvrant Mumbai la ville mirage. De rencontres en romance, cette féerie chorégraphique vous embarque dans un voyage coloré où l'exubérance des danses et des rythmes rencontre l'inventivité des gestuelles et un épilogue surprenant. **Navdhara India Dance Theatre** est l'une des rares compagnies professionnelles en Inde. Avec *A Passage to Bollywood* elle se hisse au sommet du divertissement.

Du dimanche 12 au samedi 25 décembre
Théâtre national de la danse 1 Pl. du Trocadéro et du 11 Novembre
www.theatre-chaillot.fr/fr



V O L V O

FREINER NE VOUS A JAMAIS EMMENÉ AUSSI LOIN.

Avec le Volvo XC40 et sa nouvelle motorisation micro-hybride,
roulez toujours plus loin : récupérez l'énergie au freinage,
redémarrez tout en douceur et économisez en carburant à chaque trajet.

NOUVEAU VOLVO XC40 | MICRO-HYBRIDE



3 ANS D'ENTRETIEN & GARANTIE OFFERTS⁽¹⁾

Un crédit vous engage et doit être remboursé. Vérifiez vos capacités de remboursement avant de vous engager.

(1) Prestations de Cofica Bail Entretien-Maintenance et extension de garantie un an au-delà garantie constructeur offertes dans le cadre de la souscription d'une location avec option d'achat pour un VOLVO XC40 thermique neuf sur 36 mois / 45.000 km.

Offre réservée aux particuliers dans le réseau participant, valable jusqu'au 31/12/2021, sous réserve d'acceptation par Volvo Car Finance, département de Cofica Bail, RCS Paris 399 181 924, 1 bd Haussmann 75009 Paris. N°ORIAS : 07 023 197 (www.orias.fr), soumise à l'Autorité de Contrôle Prudentiel et de Résolution - 4 place de Budapest, 75 436 Paris Cedex 9.

Modèle présenté : XC40 R-Design micro-hybride avec options.

Volvo XC40 : Consommation en cycle mixte (L/100 km) WLTP : 0-7.6 - CO2 rejeté (g/km) WLTP : 0-171.

WWW. ACTENA.FR

RCS PARIS B 390 634 2 77

ACTENA
AUTOMOBILES

75 PARIS 16 01 44 30 82 30
92 NEUILLY 01 46 43 14 40
92 NANTERRE 01 47 21 10 07
92 LA GARENNE 01 56 47 06 60
78 PORT MARLY 01 39 17 12 00
78 VERSAILLES 01 39 20 17 17
78 MAUREPAS 01 30 50 67 00
78 BUCHELAY 01 34 79 92 92

56, AVENUE DE VERSAILLES
58, AVENUE CHARLES DE GAULLE
53 AVENUE DU MARECHAL JOFFRE
86, AVENUE DE L'EUROPE
8, ROUTE DE ST GERMAIN
45/47, RUE DES CHANTIERS
ZA PARIWEST - 8, RUE ALFRED KASTLER
ZI LES CLOSEAUX - 1, RUE DES GAMELINES

SERVICE VENTE AUX DIPLOMATES ET EXPAT : 01 44 30 82 21 / SERVICE FLOTTES-ENTREPRISES LLD GCV : 01 47 21 10 07

PRIOD

@VICTORIPARIS



À PARTIR DE JANVIER 2022 POLICE MUNICIPALE MODE D'EMPLOI

PAR GÉRARD GACHET

—Adjoint au maire du XVI^e chargé de la sécurité, de la prévention de la délinquance et du droit des victimes.

C'est (presque) fait. Dès le mois prochain, les habitants du XVI^e vont découvrir dans les rues de l'arrondissement les agents de leur nouvelle police municipale, institution dédiée à la sécurité de proximité des Parisiens.

PARIS XVI LE MAG vous en fait découvrir les principales caractéristiques.

Effectifs et horaires. Après discussions avec la mairie de Paris, le XVI^e sera doté au départ de 68 agents de police municipale. Mais, en janvier, seuls 30 de ces agents seront déjà des policiers municipaux au sens plein, formés et assermentés. Les autres seront encore des ASP (agents de sécurité de Paris) ou des ISVP (inspecteurs de sécurité de la ville de Paris), qui devront achever leur formation de deux mois avant de devenir policiers municipaux. Dix d'entre eux iront en formation en janvier, les autres suivant par roulements. Les premières patrouilles seront donc mixtes, comprenant à la fois des policiers municipaux, des ISVP et des ASP. A terme, à échéance 2024, le XVI^e comptera entre 150 et 160 policiers municipaux. Ils travailleront par brigades de 7h à minuit (2h l'été).

Missions et gouvernance. Une convention de coordination, signée

par la maire de Paris, le préfet de Police et la procureure de Paris, fixe les tâches de chacun. Dès son préambule, elle indique que la police municipale parisienne « assure, dans les limites de ses compétences, une triple mission de prévention de la délinquance, de répression et de sécurisation de l'espace public ». Et l'article 2 de cette convention précise que les policiers municipaux « peuvent appréhender les auteurs présumés d'un crime ou d'un délit dans les conditions prévues à l'article 73 du code de procédure pénale et les mettre à disposition de l'officier de police judiciaire territorialement compétent ».

En plus de la lutte contre les « incivilités » (jets de mégots, déjections canines et tapages nocturnes), les policiers municipaux auront donc bien dans leurs missions la prévention et la répression de la petite délinquance de proximité, ainsi que la sécurité routière. La grande délinquance et la criminalité resteront de la compétence de la police nationale.

Les arrondissements sont étroitement associés à la gestion de la police municipale. La convention de coordination prévoit que « le Maire d'arrondissement définit, en lien avec l'adjoint de la Maire de Paris chargé de la sécurité, les priorités d'intervention

de la police municipale sur son territoire et est systématiquement associé aux actions de coordination des acteurs en charge de la sécurité dans son arrondissement ».

Le 2 décembre, une première réunion de coordination police nationale-police municipale, s'est tenue à la mairie du XVI^e, avec le commissaire central de l'arrondissement, **Jean-François Galland**, et la cheffe de la division territoriale de la DPMP, **Sokhna Diobaye**.

Contacts avec la population.

C'est actuellement le point le moins satisfaisant. La mairie de Paris ayant décidé que les futurs postes de la police municipale n'auront pas vocation à accueillir du public, les contacts avec la population se feront essentiellement au long des « parcours de tranquillité », nom donné aux patrouilles de la PM. Des « totems » seront disposés à des emplacements variables de ces parcours, sortes de mâts sur lesquels sera imprimé un QR Code donnant les jours et les heures où les policiers municipaux seront présents à l'emplacement en question...

Ce système complexe devra impérativement être amélioré. En attendant, deux possibilités de joindre par téléphone la police municipale sont annoncées : le 3975 (taper ensuite la touche 3) ou la standard de la mairie d'arrondissement, dans le XVI^e le 01 40 72 16 16 (taper ensuite la touche 5).



Le « totem », un outil de communication complexe entre la police municipale et la population...

MAJORITÉ MUNICIPALE

CONSEIL DE PARIS

Décembre 2021

VŒU

Déposé par Francis SZPINER, les élus de la majorité du XVI^e et les élus du Groupe Changer Paris

Relatif à la dénomination des écoles maternelles et élémentaires publiques du XVI^e arrondissement en hommage aux Compagnons de la Libération

Vu le vœu V83 adopté à l'unanimité par le Conseil du XVI^e arrondissement dans sa séance du 21 juin 2021 et rejeté par le Conseil de Paris des 6, 7, 8 et 9 juillet 2021

Considérant que l'Ordre de la Libération a été institué par l'Ordonnance n° 7 du 16 novembre 1940 du Général De Gaulle, Chef des Français libres, afin de récompenser les personnes ou les collectivités militaires et civiles qui se seront signalées dans l'œuvre de la libération de la France et de son Empire

Considérant que l'Ordre compte 1061 Croix de la Libération dont 1038 personnes, 18 unités combattantes et 5 communes

Considérant que la volonté du Général De Gaulle était que les communes distinguées de la Croix de la Libération puissent transmettre la mémoire de l'Ordre lorsque tous les Compagnons se seront éteints

Considérant que l'Ordre de la Libération a notamment pour objectif d'assurer la pérennité des traditions de l'Ordre et de porter témoignage de celui-ci devant les générations futures et de mettre en œuvre toute initiative dans les domaines pédagogique, muséographique ou culturel en vue de conserver la mémoire de l'Ordre de la Libération, de ses membres et des médaillés de la Résistance française

Considérant que Paris, « Capitale fidèle à elle-même et à la France », a reçu la Croix de la Libération par Décret du 24 mars

1945 et est membre du Conseil d'Administration de l'Ordre de la Libération avec les quatre autres communes titulaires de la Croix de la Libération que sont Nantes, Grenoble, Vassieux-en-Vercors et l'Île de Sein

Considérant le décès, le 12 octobre 2021, d'Hubert GERMAIN, dernier Compagnon de la Libération

Considérant que Paris a ainsi un devoir particulier à honorer dans la transmission des valeurs et du souvenir des Compagnons de la Libération

Considérant que les écoles maternelles et élémentaires de la Ville de Paris ne sont à ce jour désignées que par leur adresse postale

Considérant qu'un hommage pourrait être rendu à l'Ordre de la Libération en attribuant à des écoles le nom de compagnons de la Libération

Considérant que Paris remplirait ainsi son devoir de souvenir et de mémoire de l'Ordre de la Libération

Sur la proposition de Francis SZPINER, des élus de la majorité du XVI^e et des élus du Groupe Changer Paris

ÉMETTENT LE VŒU :

Que les écoles maternelles et élémentaires publiques du XVI^e arrondissement puissent recevoir le nom de compagnons de la Libération

Que soit examinée l'attribution aux 27 écoles publiques du 16^e arrondissement des noms des Compagnons de la Libération ayant pour la plupart un lien avec l'arrondissement.

OPPOSITION

LE DERNIER CONSEIL DE PARIS A PERMIS DEUX BELLES AVANCÉES GRÂCE À LA MOBILISATION DES ÉLUS INDÉPENDANTS ET PROGRESSISTES.

En lien avec l'association Vélo Longchamp, nous avons obtenu de la Mairie de Paris que la route de Sèvres à Neuilly soit définitivement piétonnisée et exigé que l'anneau soit sanctuarisé au niveau de la route des tribunes, avec des aménagements et une signalétique renforcés, pour permettre aux cyclistes de se déplacer en toute sécurité, notamment pour les plus jeunes. Si la mise en œuvre est à suivre de près, cela reste une victoire en faveur d'une ville plus sereine et apaisée.

La rue Alboni deviendra Marietta Alboni : La rue et le square Alboni porteront le nom d'une cantatrice italienne du XIX^e siècle, mondialement connue de son vivant et Parisienne d'adoption. Adopté à l'unanimité, ce vœu reflète la volonté commune du Conseil de Paris de contribuer à une meilleure représentation des femmes dans l'espace public. Cette avancée ne doit cependant pas faire oublier leur représentation insuffisante : seulement 12% des rues parisiennes portent un nom de femme. Saviez-vous par exemple que l'hôpital Necker fait référence à Suzanne Necker, femme de Jacques Necker, ministre sous Louis XVI ? Rendons à ces femmes un hommage à la hauteur de ce qu'elles ont fait pour notre belle capitale !

Hanna SEBBAH, Bruno PARENT & Joséphine MISSOFFE

LA FAILLITE DE LA GESTION SOCIALISTE À PARIS !

Voici des années que les élus de la Droite et du Centre alertent sur la dette abyssale de la ville de Paris. Mais ça bouge enfin du côté de Bercy ! Il y a quelques jours, les ministres Olivier Dussopt et Jacqueline Gourault ont tiré la sonnette d'alarme pointant une dette de plus de 7 milliards d'euros, contre 2,8 milliards en 2010, et menaçant Anne Hidalgo de mettre fin en 2022 à une dérogation qui permet à la Ville de demander à ses bailleurs sociaux la totalité des loyers dus sur plusieurs dizaines d'années. Ce régime d'exception – unique en France – permet en réalité à l'exécutif parisien de dépenser sans compter.

On n'en est pas à la mise sous tutelle mais l'affaire est sérieuse, au point d'affoler la majorité en place.

Le boulet n'est pas passé loin : s'il n'avait été les conséquences de la crise sanitaire sur les finances de la Ville, il est fort à parier que le gouvernement aurait mis fin illico à cette exception insensée.

C'est un avertissement sévère de l'Etat à la Maire de Paris. Espérons désormais que TOUS les Parisiens en prennent conscience avant de lui adresser un carton rouge aux prochaines municipales ! C'est tout le travail d'information mené en tous cas par les élus de notre arrondissement.

Eric HELARD, ancien Conseiller de Paris, Conseiller d'arrondissement UDI, Centre et Indépendants.

LA GRANDIÈRE

I M M O B I L I E R

le sens des valeurs



Estimation | Vente | Gestion | Location | Viager

79, avenue Mozart - 75016 Paris - Tél. : 01 42 24 77 00
mozart@lagrandiere-immobilier.fr - lagrandiere-immobilier.fr