

N° 129
octobre 2021
MAGAZINE D'INFORMATION
DE LA MAIRIE DU 8^E

PARIS



p. 10 à 14

Dans les coulisses de la Compagnie Parisienne de Chauffage Urbain

Entraide
OZANAM et
le Foyer de la
Madeleine
page 4

Patrimoine
La renaissance
du Théâtre
Marigny
page 16

Rencontre
Le
8^e arrondissement
vu par Christophe
Guillarmé
page 18

FORTWENGER

La tradition du pain d'épices
depuis 1768



**OUVERTURE PRÈS
DE CHEZ VOUS !**

OFFRE DÉCOUVERTE
SUR PRÉSENTATION DU COUPON

REPARTEZ AVEC UN
ASSORTIMENT
DE PAINS D'ÉPICES
OFFERT !



40 rue Marbeuf 75008 Paris

fortwenger.fr



Édito



Contacter le Maire :
jeanne.dhauteserre
@paris.fr

Toutes les
informations utiles sur
www.mairie08.paris.fr

Cher(e)s habitant(e)s,

Les activités associatives, sportives et culturelles se maintiennent dans notre arrondissement, malgré la crise du Covid-19 et les contraintes sanitaires évolutives. Cette année, 250 associations ont participé au Forum associatif, organisé au Centre Sportif Jacqueline Auriol. Je remercie les bénévoles qui ont participé à l'organisation de cet événement. N'hésitez pas à vous rendre à la Maison de la Vie Associative et Citoyenne pour les découvrir, adhérer voire leur consacrer du bénévolat. Elles ont ardemment besoin de notre soutien afin de maintenir la vitalité associative de notre arrondissement. C'est l'occasion de retisser les liens de notre démocratie citoyenne. Ainsi, le desserrement des consignes sanitaires permet de renouer avec l'animation de proximité. Le vif succès de la première Nuit blanche organisée en mairie avec le Conservatoire Camille Saint-Saëns nous invite à multiplier les initiatives. Après des mois de confinement et de restrictions, nous avons tous envie de nous retrouver.

Le 8^e arrondissement représente le poumon économique de la Capitale et j'ai bien conscience que son attractivité n'est pas épargnée par les incivilités et les violences constatées au quotidien. Avec mon équipe, j'agis sur la préservation de notre cadre de vie et de notre environnement et la question de la sécurité revient régulièrement dans les échanges avec nos concitoyens, ce qui me permet de vous annoncer la création d'une police municipale, approuvée par le Conseil de Paris en date du 2 juin 2021. Son action est fondée sur le principe de la proximité avec les habitants, en coordination et en complémentarité avec les interventions des forces de sécurité de l'État. Le Maire d'arrondissement définit, en lien avec l'adjoint de la Maire de Paris chargé de la Sécurité et de la Prévention, les priorités d'intervention de la police municipale sur son territoire. Une convention de coordination de la police municipale de la Ville de Paris et des forces de sécurité de l'État est en cours de signature entre le Préfet de Police, la Maire de Paris et le Procureur de la République près le Tribunal Judiciaire de Paris.

Dans le numéro du journal de septembre, un dossier a été consacré à la rénovation thermique des logements en copropriété. L'Agence parisienne

du Climat a enregistré de nombreuses demandes d'accompagnement à la suite de cet article qui a fait prendre conscience à chacun qu'il peut participer à la réduction de sa consommation d'énergie. Dans cette édition, nous vous faisons découvrir la Compagnie Parisienne de Chauffage Urbain. Davantage connue pour ses longues opérations de travaux sur l'espace public, cette société d'économie mixte est un important levier de la transition énergétique. Elle permet à près d'un demi-million de logements parisiens de se chauffer avec des énergies majoritairement renouvelables.

Après avoir réalisé plus de 65 000 rendez-vous, le centre de vaccination de la mairie du 8^e arrondissement va fermer ses portes le 29 octobre. Je tiens à renouveler mes chaleureux remerciements aux infirmiers et médecins mobilisés autour de la Communauté Professionnelle Territoriale de Santé ainsi que les agents de la mairie. Un maillage adapté des centres de vaccination est en cours de définition par les autorités sanitaires.

Selon les données épidémiologiques communiquées, l'évolution de la pandémie incite à l'optimisme. Cependant, j'appelle l'attention de chacun sur le nécessaire respect des gestes barrières dans le contexte sanitaire qui demeure encore dans notre quotidien.

Prenez-soin de vous et de vos proches,

Jeanne d'Hauteserre
Maire du 8^e arrondissement
Conseillère régionale
Conseillère métropolitaine

Alain Dorfner

Président du Foyer de la Madeleine et trésorier de l'association Ozanam, il œuvre chaque jour avec de nombreux bénévoles au dynamisme solidaire de l'édifice néoclassique.

L'église de la Madeleine, achevée en 1842, renferme de nombreux espaces de vie sociale, devenus riches pour l'arrondissement. Parmi eux, le Foyer de la Madeleine, un restaurant associatif « *qui n'existe pas ailleurs* » précise fièrement Arnaud, en rangeant son tablier noir en cette fin de service. Il est ici bénévole un midi par semaine, le reste du temps il travaille dans le quartier, pour endosser cette fois le costume de client du Foyer de la Madeleine! « *Je suis des deux côtés de l'assiette et je dois dire que les deux sont agréables* ».

Qu'on se le dise : le foyer de la Madeleine n'est pas un restaurant caritatif, mais associatif : il s'appuie sur de nombreux bénévoles et une absence de loyer permettant de vous proposer de manger pour 12 euros une formule entrée, plat et dessert. C'est donc une adresse à connaître pour les gens du quartier ou les petits budgets.

S'y côtoient de 11h45 à 14h des tablées de collègues en costumes, des tête-à-tête amicaux, des habitants à la retraite modeste, et quelques personnes en difficulté. Chacun a son histoire et tout le monde est un client à part entière dont on connaît le nom. Le Foyer de la Madeleine fonctionne comme un club :

« *Nous avons plus que jamais besoin du soutien des habitants et travailleurs du 8^e* »



Alain Dorfner et Christian Pattein, Président et Directeur du Foyer de la Madeleine

il est nécessaire de s'inscrire (5 euros par personne pour l'année), il est ensuite possible de régler par les moyens de son choix, comme pour un restaurant traditionnel. Et le parallèle ne s'arrête pas là selon Alain Dorfner, Président de la structure « *comme une brasserie, nous avons chaque jour plusieurs choix d'entrées, de plats et de desserts. Parmi les clients, nous avons même quelques Japonais qui sont inscrits, preuve de la qualité de la convivialité* ». Et c'est pour cela que l'on revient, une offre au tarif alléchant et une ambiance improbable, entre cantine raffinée

et bistrot de quartier. Quelques tables plus loin, le père Horaist, maître des lieux, y termine son café. Tandis que Christian Pattein, jeune directeur du Foyer de la Madeleine, s'active entre les tables avant de vérifier sa caisse, comme tous les jours, vers 14h.

Le président poursuit : « *avant la Covid 19, nous avions 250 personnes par jour qui venaient déjeuner. Actuellement, nous sommes tout juste à 100. Parfois moins. C'est aussi triste qu'inquiétant, pour perdurer nous avons besoin que les travailleurs ou habitants du 8^e (re) viennent.*

Le statut de restaurant associatif ne permet pas au foyer de recevoir des dons alimentaires : cela est financé par les recettes garanties par les repas des adhérents. D'où l'importance de garantir leur nombre.

La privatisation est un autre atout du foyer de la Madeleine : pour une tablée d'amis, un anniversaire ou même un mariage, vous avez la possibilité de réserver une belle salle sous la voûte de la Madeleine. Pour un groupe de 10 personnes minimum en semaine, le déjeuner est facturé 17 euros par tête (+ cotisation groupe annuelle de 60 euros). Et il est plutôt copieux : apéritif, entrée, plat, fromage, dessert, vin (1 bouteille pour 4 personnes) et café. Le week-end, la formule de privatisation est la suivante : 35 euros/personne (+ cotisation groupe annuelle de 60 euros) pour un ensemble de 30 personnes réparties sur une surface plus large en formule cocktail ou assis. D'autres prestations peuvent être complémentaires selon vos besoins : fleurs, décoration, etc. Un lieu original pour fêter un événe-

ment et un beau moyen de soutenir le foyer.

foyerdelamadeleine@orange.fr
Tél. : 01 47 42 39 84.

OZANAM : L'ACCUEIL DES PERSONNES EN DIFFICULTÉ

À quelques dizaines de mètres de là, toujours dans l'édifice de la Madeleine, Alain Dorfner change de casquette pour devenir trésorier de l'association OZANAM. L'occasion de redécouvrir à travers lui cet engagement solidaire « 25 % des gens accueillis ici vivent à la rue, 75 % sont en grande précarité ou mal logés. » Il est possible de prendre une douche, de boire un café, prendre une collation, discuter un peu et de laver son linge sur rendez-vous. Il y a des jours d'ouverture pour les femmes et d'autres pour les hommes pour permettre la sécurité dans l'utilisation des douches.

Il est aussi question de pouvoir accéder à des livres ou des cours de

français. Comme pour le Foyer de la Madeleine, Alain Dorfner met l'accent sur le travail remarquable des bénévoles « *Ils font la réussite de tous ces lieux, certains viennent d'assez loin, en banlieue, d'autres sont voisins, mais déjà bien affairés par leur vie familiale et professionnelle et pourtant ils sont là* ».

Ici, c'est majoritairement des femmes qui assurent ces moments de vie si précieux pour ceux qui manquent de tout. Au foyer, même constat : Arnaud est un des rares à servir en salle et il s'en amuse « *il fallait que je vienne, pour tendre vers une parité?* »

Messieurs, si vous voulez l'y aider, et vous mobiliser un jour par semaine :

contact@ozanam-madeleine.fr
Tél. : 01 47 42 22 47.



Le Refettorio présente le soir pour les plus démunis

En soirée, l'espace qui accueille le foyer de la Madeleine devient le lieu de vie du Refettorio : restaurant solidaire si précieux. Il offre un service de restauration pour les personnes en situation d'exclusion et de précarité. Il s'agit de transformer des ingrédients provenant de surplus alimentaire — qui seraient sinon gaspillés — en délicieux plats. Contrairement au foyer dont le statut ne permet pas les dons alimentaires, le Refettorio peut lui recevoir viandes, fruits, légumes et autres.

Contact : refettorioparis@gmail.com





Cérémonie des trophées des Chiens Héros organisée par la Centrale canine à l'Hôtel de Ville de Paris pour honorer le travail accompli au quotidien par nos amis les animaux, en présence du journaliste Jean-Claude Narcy.

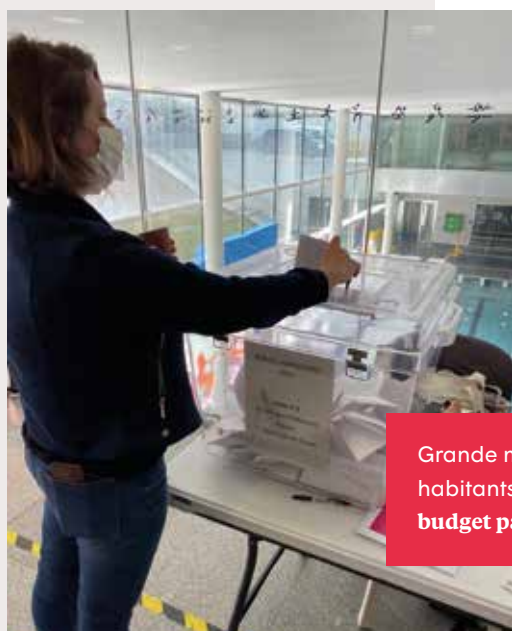


Visite des foyers de jeunes travailleurs dans le 8^e avec Hélène Bidard, Adjointe à la Maire de Paris, chargée de la jeunesse et de l'égalité femmes-hommes.



Inauguration de la bibliothèque musicale La Grange-Fleuret (anciennement Malher) après des années de travaux, rue Vézelay. En présence du Président de la Fondation Royaumont Aldo Cardoso, du Directeur Francis Maréchal et de l'ensemble du mécénat.

ça
po



Grande mobilisation des habitants pour le **vote du budget participatif 2021**

Visite de la cité scolaire Chaptal par le Vice-Président du Conseil Régional en charge des lycées





Première édition de la Nuit Blanche à la Mairie du 8^e, avec un concert classique interprété par les élèves et professeurs du Conservatoire Camille Saint-Saëns.

s'est passé

Réunion des chefs d'établissements scolaires avec les équipes du commissariat qui interviennent toute l'année dans les écoles, collèges et lycées du 8^e sur la sécurité routière, la prévention des addictions et du harcèlement.



À l'occasion de la **Journée nationale des Sapeurs Pompiers**, madame le Maire invitée par le Ministre de l'Intérieur à prendre part à l'hommage qui leur est rendu à l'Arc de Triomphe.



Cuvée 2021 pour les vendanges

Montaigne - François 1^{er}

Comme une année sur deux en septembre, le quartier du Triangle d'Or habille ses boutiques de luxe des plus belles maisons de champagne. Du raffinement, de la couleur, du goût, et bien sûr le plaisir des retrouvailles ont marqué cette nouvelle édition.

Ce n'est pas une première, puisque les vendanges existent depuis 1985 dans le huitième arrondissement.

Orchestrées dans le moindre détail par le comité Montaigne, elles ont rassemblé cette année quelques centaines de personnes. Aleksandra Kawecki, qui travaille aux côtés de Virginie Bamberger (déléguée générale du comité Montaigne) rappelle les valeurs de l'événement : « *Telles que les a créées Nathalie Vranken, elles permettent un moment de convivialité unique en son genre, où les maisons du luxe s'allient à celles des meilleurs champagnes pour célébrer la rentrée. C'était d'autant plus émouvant*

cette année puisque le public a besoin d'interaction et de s'aérer ».

CRÉER DU LIEN

C'est aussi un moment privilégié pour les établissements pour continuer à créer du lien avec leurs clients et leurs partenaires. Cette année 20 maisons de champagne étaient présentes, chacune soigneusement choisie par la marque qui l'accueille.

Du 7 au 9 septembre 2021, l'avenue Montaigne, la rue François 1er et la rue de Marignan ont revêtu leurs habits de lumière : scénographies végétales, pelouses, photocalls, bulles magiques à partager.

Tandis que la soirée des vendanges a eu lieu le 9 septembre exclusivement sur invitation. Chaque grande maison française partenaire a proposé une ambiance particulière à sa clientèle : de la musique pour certains, de la détente pour d'autres, mais dans tous les cas toujours le plaisir du partage.



Des vendanges engagées

« Nous nous sommes adaptés aux enjeux de la planète : les ballons en plastique ont été remplacés par exemple par des plantes végétales, qui, une fois l'événement terminé, seront replantées. Nous veillons également à réaliser nos invitations cartonnées sur papier recyclable ».

Aleksandra Kawecki.



Si vous êtes un particulier curieux de prendre part à cette exceptionnelle soirée pour la prochaine édition, il vous faudra être référencé par les boutiques du quartier, toutes libres de choisir leurs invités.

La CPCU assure le réseau de chaleur de la Ville de Paris. Elle en est délégataire depuis 1927. Retour sur 94 ans d'expertise pour comprendre comment ça marche et quels sont les enjeux à venir. Dans le 8^e arrondissement, il s'agit d'alimenter 4700 logements et près de 300 bâtiments de bureaux.



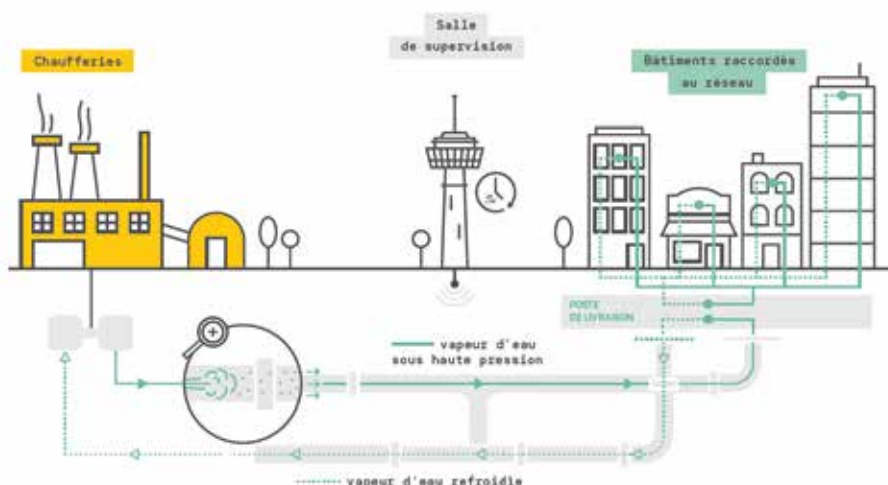
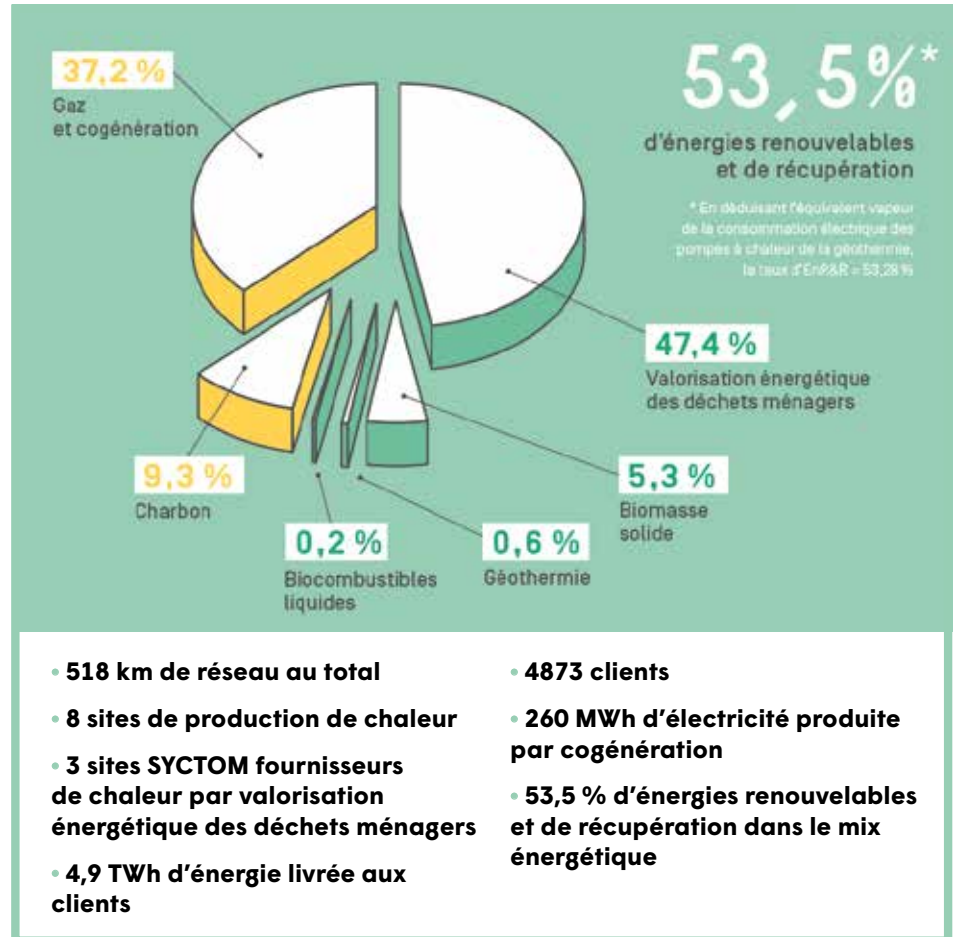
Le Maire en visite sur le site de Saint-Ouen en septembre 2021

Dans les coulisses de la **Compagnie Parisienne de Chauffage Urbain (CPCU)**

Le réseau de chaleur urbain : comment ça marche ?

Dans un contexte d'incertitudes au sujet des énergies fossiles, d'excès d'émissions de gaz à effet de serre et de pollutions multiples qui menacent la qualité de l'air et contribuent au dérèglement climatique, la CPCU s'engage. Aux côtés des collectivités et au bénéfice de ses clients et des habitants d'Île-de-France, il s'agit d'assurer une chaleur durable, majoritairement produite grâce à des énergies locales, renouvelables et de récupération.

Elle fournit en effet de la chaleur majoritairement verte, pour les besoins de chauffage et d'eau chaude de l'habitat et du tertiaire public ou privé. Délégataire de service public à Paris pour le chauffage urbain, elle est de fait une actrice majeure du Plan Climat-Energie de la ville qui ambitionne pour 2050 la neutralité carbone (lire « Paris 8^e » de septembre 2021 sur la transition énergétique.)



Véritable chauffage central à l'échelle d'une ville ou d'un quartier, le réseau de chaleur urbain alimente tous types d'immeubles : logements, bureaux, écoles, musées, bâtiments communaux, etc. Un réseau de chaleur est composé de 4 éléments : une unité de production de chaleur, un réseau de canalisations dit « primaire » qui achemine la chaleur sous forme de vapeur ou d'eau chaude vers des postes de livraison situés dans les bâtiments et un réseau de canalisations dit « secondaire » qui achemine la chaleur depuis les postes de livraison vers les logements ou bureaux. Les postes de livraison et les réseaux secondaires appartiennent aux abonnés du réseau tandis que les unités de production et le réseau primaire sont exploités par la CPCU.

Les 4 atouts du réseau de chaleur

LA SÉCURITÉ

Contrairement à d'autres solutions de chauffage collectif, la chaleur n'est pas produite dans les bâtiments; il n'y a pas de combustion dans l'immeuble, mais un simple échangeur de chaleur qui occupe peu de place et nécessite peu d'entretien.

LA SIMPLICITÉ

La fourniture de chaleur s'opère en continu 24h/24 et 365 jours par an grâce à un réseau maillé de 509 km alimenté par 8 sites de production. Un mix énergétique composé de 6 sources d'énergie différentes et un système de supervision générale du réseau et des chaufferies permettent d'assurer une production de chaleur toujours appropriée aux conditions

climatiques et aux besoins de l'ensemble des clients. La diversité du mix énergétique évite une dépendance vis-à-vis des approvisionnements notamment en énergies fossiles.

LA MAÎTRISE DES COÛTS

Les prix des énergies renouvelables, majoritairement utilisées par CPCU, sont globalement plus élevés, mais moins volatils que ceux des énergies fossiles dont les prix sont sous-évalués au regard de leur coût environnemental.

94 ANS D'EXPERTISE DU SERVICE PUBLIC DE CHAUFFAGE URBAIN DE PARIS

CPCU est délégataire du service public de chauffage urbain à Paris depuis 1927

et perpétue une expertise ainsi qu'une maîtrise technique jamais démentie.

UN OPÉRATEUR ENGAGÉ EN MATIÈRE DE RESPONSABILITÉ ENVIRONNEMENTALE ET SOCIÉTALE

Grâce à son bouquet énergétique favorisant les énergies locales, renouvelables et de récupération, CPCU contribue à l'amélioration de la qualité de l'air en Île-de-France. La production de chaleur de la CPCU émet moins de CO2 que n'importe quel autre système de chauffage collectif. Plus de 45 % de la chaleur distribuée par CPCU est issue de la valorisation énergétique des déchets ménagers, énergie locale et de récupération.

L'innovation technologique au service de l'efficacité énergétique et du respect de l'environnement

Inspecter et fiabiliser plusieurs kilomètres de canalisation par an, présente autant de linéaire de chantier qui perturbent la circulation dans Paris et gênent le quotidien des riverains. C'est pourquoi le département Ingénierie de CPCU

développe au service du réseau, des outils qui à la fois, facilitent les travaux et limitent la durée des interventions et par conséquent leur impact sur la voirie.

Par exemple :

Des outils d'inspection :

robots, sondes et pistons instrumentés pour inspecter efficacement et à longue distance l'état des canalisations ;

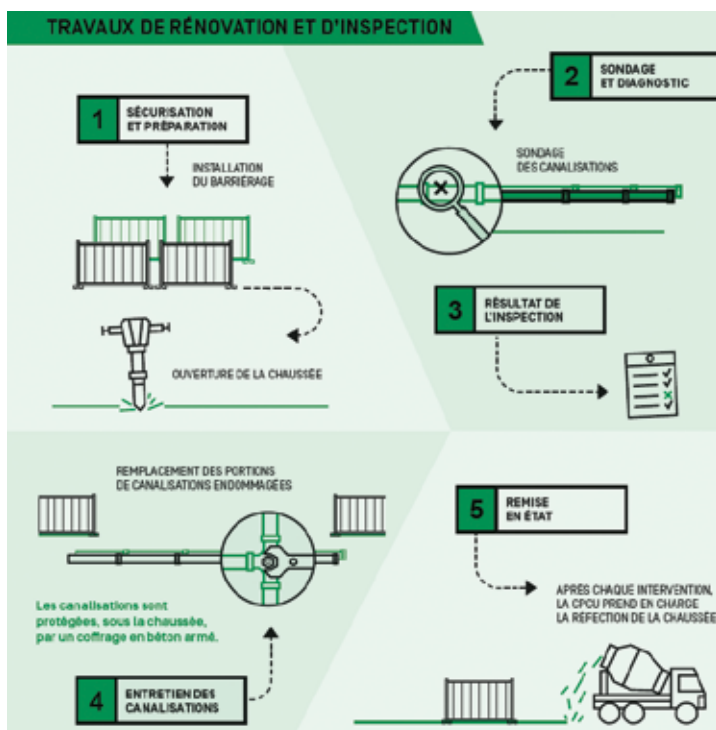
Des outils de réparation :

tubages des canalisations même coudées, réparations ponctuelles à distance ;

Des outils de maintenance :

obturateurs à distance de branchements au réseau, remplacement de canalisation sans arrêt de fonctionner.

La CPCU dans le 8^e arrondissement : 27 km de réseau



101 bâtiments raccordés au réseau dont l'équivalent de 4700 logements, 64 hôtels, 7 crèches, écoles primaires, collèges, lycées, 282 bâtiments de bureaux, 1 établissement de santé. Ainsi que les magasins Apple, Fnac, Sephora, le cinéma Gaumont sur l'avenue des Champs-Élysées. Les acteurs culturels : le Petit Palais, le Théâtre du Rondpoint, le Théâtre de la Madeleine et la Salle Pleyel.

UN PLAN QUADRIENNAL DE TRAVAUX DANS PARIS POUR FIABILISER LE RÉSEAU DE RETOUR D'EAU

Pour lutter contre le gaspillage des ressources et améliorer l'efficacité énergétique de son réseau, CPCU a conçu et déployé en collaboration avec la Ville de Paris, des programmes de travaux de 4 ans sur son réseau de retour d'eau. Un premier plan quadriennal a eu lieu de 2014 à 2017 et un second, démarré en 2018 s'achève à la fin de cette année.

Le 8^e arrondissement est actuellement concerné par le plan quadriennal de travaux sur le réseau retour d'eau dans 3 secteurs. Depuis avril dernier et jusqu'à fin octobre :



Des compensateurs avenue Montaigne 2021

Avenue Montaigne, depuis le rond-point des Champs-Élysées jusqu'au Plaza Athénée : le réseau de retour d'eau a été inspecté et certaines zones ont été remplacées. Les équipes Ingénierie ont profité de l'ouverture de la voirie pour remplacer une série de compensateurs (organes permettant d'absorber les variations de dilatation des canalisations liées aux variations de température) sur le réseau vapeur.

Avenue George V : le réseau de retour d'eau a été inspecté et en partie remplacé.

Rue Daru et rue du Faubourg Saint Honoré, depuis la place des Ternes et au-delà de l'avenue Hoche jusqu'au N° 200 : le réseau de retour d'eau a également été inspecté et certaines zones ont été remplacées.

3 questions à Lara Berger

Directrice de l'Ingénierie
et du Développement de
la CPCU.

Pourriez-vous nous expliquer votre
parcours et vos missions concrètes ?

J'ai évolué au sein du groupe ENGIE à différents postes, notamment chez GRDF où j'assurais le management opérationnel d'une agence d'exploitation du réseau de distribution de gaz. J'ai rejoint la CPCU au début de cet été, où j'encadre une centaine de collaborateurs. Concrètement, je dirige 4 services : un service d'études et développement (tout l'avant travaux), l'expertise et la maîtrise d'ouvrage (la programmation des travaux d'entretien), l'ingénierie de la distribution (réalisation des travaux) et enfin un service qui gère les stations d'échange thermique dans les bâtiments. Ces services sont interdépendants et font partie du collectif de l'entreprise qui assure l'entretien, la modernisation et le développement du réseau pour raccorder de nouveaux clients.

Qu'est-ce qui vous passionne au quotidien ?

Mon cœur de métier est technique et valorisé par le sentiment de contribuer activement au confort de vie des habitants et à la transition énergétique du territoire. S'adapter, résoudre des difficultés techniques ou les anticiper sont des éléments de motivation et d'engagement pour mes équipes et moi. La densité du tissu urbain génère souvent des aléas sur nos chantiers ; notre métier prévoit de les anticiper et de trouver des solutions rapides pour réaliser nos travaux avec le moins d'impact possible. Je suis ravie également de pouvoir plus qu'avant travailler sur le terrain. J'ai à cœur de me rendre régulièrement sur les chantiers. Le contact avec les équipes sur place et parfois les



habitants occasionne des échanges précieux pour faire évoluer nos pratiques en continu.

Quels sont selon vous les enjeux ou points d'amélioration de la CPCU ?

Le principal enjeu de la CPCU est d'entretenir le réseau afin de garantir la sûreté des installations et la continuité d'approvisionnement en chaleur de nos clients. Nous sommes également très vigilants à la propreté et la bonne tenue de nos chantiers. Nous avons mis en place des expérimentations (le tri devant l'emprise du chantier par exemple) afin de contribuer à l'amélioration de la propreté dans Paris. Afin de limiter les désagréments dus aux travaux à répétition, nous nous inscrivons dans la démarche coordonnée par la Ville de Paris de programmation des chantiers par quartiers.

De nombreux travaux de toutes natures sont légitimes dans la capitale et il convient d'intervenir en étant à l'écoute des contraintes du

Grand Paris comme de celles des arrondissements. Enfin, nous expérimentons actuellement de nouvelles technologies notamment pour les opérations d'inspection du réseau pour nous assurer de son bon état de fonctionnement. Nous nous efforçons de mettre le plus possible à disposition des riverains des informations pédagogiques sur le réseau de chaleur. Par exemple, pour expliquer la nature des travaux ou informer que la CPCU tend progressivement vers la production d'une chaleur 100 % issue de sources locales, renouvelables et de récupération. Le réseau de chaleur apparaît aujourd'hui comme le meilleur moyen de diffuser massivement des énergies moins carbonées et le faire savoir est aussi de notre responsabilité.

Plus d'informations : www.cpcu.fr



LA COMPAGNIE DU LIT

~~1089€~~
749€

BULTEX
expert

matelas Orléans
en 140x190



LES **nuits**
EN **OR**⁽¹⁾

DU 1^{ER} AU 31 OCTOBRE 2021

Matelas BULTEX ORLEANS. Ame Osiose 100% Bultex Nano®, soutien homogène, face hiver Bodysoft, coton et laine, face été mousse de confort et fibres hypoallergéniques. Coupil Stretch 100% Polyester. Fabrication française. (1) Offre valable sur une sélection de produits signalés en magasin et dans la limite des stocks disponibles.

PARIS 1^{ER}

16 Quai de la MÉGISSERIE

Tél. : 01 42 36 01 90

PARIS 17

7/9 Place des TERNES

Tél. : 01 46 22 60 92

LACOMPAGNIEDULIT.COM/MAGASINS

L'éternelle renaissance du Théâtre Marigny

Dans le cadre du soutien aux acteurs culturels de l'arrondissement, nous vous proposons de plonger au cœur de l'histoire du Marigny. De nombreuses fois fermé, démolé et reconstruit, il s'inscrit dans le patrimoine local depuis 1835.



Situé carré Marigny, à l'angle de l'avenue des Champs-Élysées et de l'avenue de Marigny, son histoire remonte à 1835. Un physicien-prestidigitateur y propose alors ses attractions. Après la révolution de 1848, une petite salle, appelée le Château d'enfer, présente au public des spectacles de curiosité. Cette modeste attraction devant fermer ses portes, Jacques Offenbach, jugeant l'emplacement idéal dans la perspective de l'exposition universelle de 1855, obtient d'en disposer et y réalise quelques travaux.

En 1859, à l'expiration du bail d'Offenbach, la salle devient le théâtre Deburau (du nom de son directeur), fils d'un célèbre mime de l'époque : Jean-Gaspard Deburau. Il est dirigé après lui par Céleste Mogador avant de devenir en 1865 les Folies-Marigny, sous la direction du ménage Montrouge.

Le théâtre est démolé en 1881 pour céder la place en 1883 à un panorama construit par Charles Garnier, l'architecte de l'Opéra de Paris. En 1885, on peut y admirer les dioramas « Paris à travers les âges » en huit tableaux.

Le Panorama est transformé en théâtre en rotonde en 1894 et à partir de 1910, il enchaîne les productions à succès. La salle est encore agrandie et modernisée en 1925 par son nouveau directeur (Léon Volterra). En 1946, il cède la gestion de la salle à son épouse Simone qui fait appel à d'anciens membres de la Comédie-Française

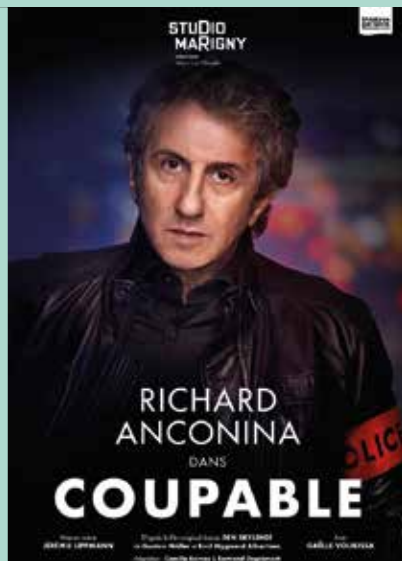
pour constituer une troupe maison autour de Jean-Louis Barrault : la compagnie Renaud-Barrault est née. En 1954, Jean-Louis Barrault aménage dans le théâtre une seconde petite salle, le Petit-Marigny.

Propriété de la Ville de Paris, le théâtre, alors très délabré, est fermé en 1962. Trois ans plus tard, dix-neuf candidatures sont évoquées pour sa reprise et sa direction. Ce sera finalement Elvire Popesco de 1966 à 1978. Jean Bodson lui succède et entreprend d'importants travaux de rénovation, ainsi que la transformation totale de la seconde salle en petit théâtre de 311 places, la salle Gabriel, rebaptisée plus tard salle Popesco. À sa mort en 1980, il est remplacé par Christiane Porquerel.

La concession du théâtre (les murs appartenant à la Ville de Paris) est accordée en 2000 à la holding Artémis de François Pinault, qui en confie la direction à Robert Hossein, puis à Pierre Lescure à partir de 2008. Fermé à nouveau à l'été 2013 pour d'importants travaux de réhabilitation, de rénovation et d'agrandissement, le Marigny renaît en 2018. Reconfiguré avec la création de nouveaux espaces, dont un restaurant de 120 places, un équipement scénique entièrement motorisé, une ossature consolidée et renforcée; le théâtre répond alors aux normes de sécurité, d'accessibilité et de confort pour tous les publics. On parle de Studio Marigny. À l'issue de ce chantier complexe, le théâtre — dont la grande salle fut inscrite au titre des monuments historiques en 1990 — aura été

réhabilité de fond en comble.

Objectif : assurer son rayonnement comme l'un des plus beaux théâtres du monde, témoin de l'excellence à la française. L'apparition de la Covid 19 ne lui a pas laissé beaucoup de temps pour cela. À l'occasion de la reprise récente de l'activité culturelle, Audrey Cahen, en charge de la Communication, avoue que « *côté programmation c'est dynamique et le théâtre revit peu à peu* ». En effet, deux visages très populaires s'affichent sur la façade en ce moment. L'humoriste Camille Lellouche, découverte dans *The Voice*, assurera quelques dates en octobre. Et surtout Richard Anconina s'y produit tout l'hiver dans la pièce « Coupable », très bien accueillie par la Critique (lire page suivante). Une nouvelle direction est en place et de nouveaux projets devraient émerger pour 2022...



68 ans, le comédien se voit plutôt comme un « passionné ». Si le 7^e art reste son métier, et la lecture de scénario un plaisir, il a un projet plutôt étonnant à la fin de la tournée hexagonale de *Coupable* : « revenir au Studio Marigny pour continuer à jouer ce spectacle ! C'est le lieu parfait, la salle n'est ni trop grande ni trop petite, les moyens techniques sont adaptés, le cadre au cœur des Champs-Élysées est appréciable. L'aventure ne fait que commencer ! »

Richard Anconina « coupable » d'aimer le théâtre

Il est l'un des visages les plus populaires du cinéma français et après 40 ans de carrière, pas franchement décidé à s'économiser.

Le voici sur les planches pour la première fois de sa vie, dans le 8^e arrondissement, jusqu'à la fin de l'année.

15H30, un jeudi. Richard Anconina cède volontiers le siège banquette au Club Marigny -le café restaurant attenant au théâtre- par courtoisie. À quelques heures de retrouver le public, dans la salle mitoyenne, le comédien prend le temps de quelques confidences. Heu-

reux et presque hypnotisé par cette expérience au théâtre : « Il faut le voir pour comprendre, mais ce spectacle est une approche inédite. Je suis presque seul en scène et la force de l'histoire et la mise en scène font basculer la salle dans une ambiance particulière ».

Et elle n'est pas la seule. L'acteur explique arriver bien en amont du spectacle chaque soir pour entrer peu à peu « dans une bulle » jusqu'à être parfaitement prêt pour le lever de rideau.

Avant cela, il a fallu de nombreux mois de travail, entre apprentissage et répétition. « J'ai intégré le texte de décembre 2020 à mi-mars 2021 ». Et une certaine complicité avec Jérémie Lippman, le metteur en scène. « Je joue le spectacle *Coupable* 7 fois par semaine jusqu'au 30 décembre et en 2022 nous quitterons le 8^e pour proposer 28 dates à travers la France ». Cela peut paraître courageux à

Deux César reçus avenue de Wagram

Quand on lui demande ce que représente pour lui le 8^e arrondissement de Paris, ce sont des souvenirs émouvants qui remontent en mémoire. « Je me revois à 17 ans, sur les Champs-Élysées, alors qu'il n'y avait plus de métro après minuit et que je devais rentrer à pied jusqu'au 5^e arrondissement. Une atmosphère, une odeur. Et il y a aussi les 2 César que j'ai eu l'honneur de recevoir (NDLR : pour le film *Tchao Pantin* de Claude Berri), c'était tout proche d'ici : avenue de Wagram. Et nous avions fait la fête ensuite au Fouquet's ! » lâche-t-il avec ce grand sourire tendre qu'on lui connaît. Expression qui disparaît quelques instants plus tard lorsque l'on évoque la disparition d'une légende du cinéma, et pas des moindres pour lui, « un ami » : Jean-Paul Belmondo. Richard Anconina fouille alors spontanément dans son téléphone afin de partager furtivement quelques tranches de vie en noir et blanc, prises la dernière année avec Bebel. « Outre son talent, c'est un homme qui faisait l'unanimité. Il va nous manquer ».

Christophe Guillarmé

« respire » les Champs-Élysées

Le couturier natif des Alpes-Maritimes a trouvé son havre de paix en plein Paris. Il vit et travaille à proximité des Champs-Élysées depuis 1996. Rencontre avec un talent haut en couleur.

Cette année comme pour les précédentes, Christophe Guillarmé a habillé plusieurs personnalités américaines et françaises au Festival de Cannes. Un événement qu'il ne rate-rait pour rien au monde : « *Je suis né là-bas, sur la Croisette et j'ai grandi avec la montée des marches. Cela m'a toujours fait rêver et c'est un honneur depuis 2004 d'être de la fête. Cannes est une fête, on y célèbre le cinéma, la mode, la vie* ». Sa marque de fabrique : des coloris flash, de la broderie, de l'originalité, Christophe Guillarmé s'autorise tout et ça marche : son showroom est bien en place rue de Ponthieu. Ses créations se trouvent aussi avenue Victor Hugo dans le 16^e, aux Galeries Lafayette de Dubaï et à Berlin. À moins que vous ne préfériez le shopping à domicile grâce à son site internet qui propose des modèles en ligne. « *En France, j'ai une clientèle assez*

jeune, souvent parisienne, en quête de pièces hors du commun ». Son inspiration est 100 % breveté Paris 8^e : « *Si je suis toujours situé au même endroit depuis plus de 20 ans c'est que c'est toujours une énergie fantastique et une source d'inspiration. Les Champs-Élysées ne sont pas qu'une avenue : on respire quelque chose ici. Il y a une identité, une ambiance, une dynamique* ».

UNE BONNE ADRESSE INSOLITE

Quand il s'agit de connaître ses habitudes de quartier, il ne se fait pas prier « *J'ai mes habitudes au Café di Roma ainsi qu'au Café George V où je recommande le plat du jour ! Quartier Saint-Augustin, j'adore le fromager de la rue Corvetto. Au niveau culturel, quel bonheur :*

le Grand Palais, la salle Gaveau. Au niveau shopping, j'aime flâner au Drugstore ». Considérant qu'un couturier de renommée internationale pouvait avoir une bonne adresse de retouches dans le 8^e, nous ne regrettons pas d'avoir posé la question : « *cela va surprendre peut-être, mais le meilleur que j'ai trouvé se trouve au cœur du Monoprix des Champs-Élysées ! C'est une adresse cachée puisqu'il ne se voit pas, pas de panneau ni de corner : il suffit de connaître ou de demander à l'accueil. Ils font un travail remarquable sur les textiles y compris bien sûr sur ceux qui ne viennent pas du magasin* ». Un service de proximité à découvrir...



Agenda

Information

À l'heure du bouclage de ce journal, les règles sanitaires en vigueur obligent la présentation d'un pass sanitaire pour accéder à ces manifestations.

Église de la Madeleine

Place de la Madeleine, 75008 Paris

Dimanche 10 octobre, 16h

LES DIMANCHES MUSICAUX DE LA MADELEINE

Orgue : Martin Gregorius (Allemagne)
Ireland, Scott, Jongen, Weinberger,
Vierne, Gregorius

Entrée libre – Libre participation
www-egliselamadeleine.com

Dimanche 24 octobre, 16h

LES DIMANCHES MUSICAUX DE LA MADELEINE

Ensemble vocal « Vox Amicorum »
Anna Carbonera, soprano — Gavin Roberts, orgue — John Padley, direction
Requiem allemand de Brahms
(Extraits)

Entrée libre - Libre participation
www-egliselamadeleine.com

Dimanche 31 octobre, 16h

LES DIMANCHES MUSICAUX DE LA MADELEINE

Chœur de la Fédération Wallonie-Bruxelles

Orgue : Jocelyn Lafond – Direction : Anthony Vigneron

Requiem de Saint-Saëns,

Entrée libre - libre participation
www-egliselamadeleine.com

Association accueil solidarité

Saint-Augustin

Au 46 bd Malesherbes, 75008 Paris

Mardi 12 octobre, 13h30-18 h

Mercredi 13 octobre, 8h30-16 h 30

BRADERIE SOLIDAIRE

D'AUTOMNE

Au profit des personnes vivant dans la précarité, des objets à petits prix sont proposés : vêtements pour adultes et enfants, chaussures, livres, jouets, vaisselle, cuirs, bijoux fantaisie, brocante, linges de maison, confiture. Un don est possible auprès de l'association, par chèque ou en ligne.

Contact au 01 42 93 20 52

Centre culturel canadien

130 rue du Faubourg Saint-Honoré, 75008 Paris

Jeudi 14 octobre, 20h

FESTIVAL INTERNATIONAL SUR L'ART DE MONTRÉAL

Le Centre culturel canadien vous invite à découvrir trois documentaires issus de la sélection de la 39e édition 2021 du FIFA.

« Je slame, tu slames » de Jean Fugazza, issu de la sélection de la 39e édition 2021 du FIFA. Cette projection sera précédée de deux courts métrages — « Inuit Languages in the 21st Century » et « Louise Warren — Fragments » — également issus de la programmation du festival.

www.canada-culture.org

Association des Familles catholiques

Mairie du 8°, 3 rue de Lisbonne, 75008 Paris

Samedi 6 novembre, 14h-19 h

SALON DU LIVRE ET DE

LA FAMILLE

Venez rencontrer les auteurs comme Jean-Marie Rouart, Jean Sévillia, Mgr Patrick Chauvet, Ivan Rioufol, etc.

Contact au 01 44 90 76 98

Conservatoire à rayonnement régional de Paris – CRR

14 rue de Madrid, 75008 Paris

Jeudi 14 octobre, 19h

Samedi 16 octobre, 16h

ISABELLE ABOULKER : HUGO, ZOLA ET LA BARONNE

Création et co-commande du CRR de Paris et de l'Orchestre National d'Auvergne. Chœur de La Maîtrise de Paris Edwige Parat, chef de chœur Ensemble de jeunes voix d'hommes, Olivier Barot, chef de chœur. Ensemble instrumental du Conservatoire. Philippe Ferro, direction.

Contact au 01 44 70 64 00





Jusqu'au 24 janvier 2022

Botticelli - Artiste et designer

MUSÉE JACQUEMART ANDRÉ

Le musée Jacquemart-André célèbre le génie créatif de Sandro Botticelli (1445 - 1510) et l'activité de son atelier, en exposant une quarantaine d'œuvres de ce peintre raffiné accompagnées de quelques peintures de ses contemporains florentins sur lesquels Botticelli eut une influence particulière.

Botticelli est sans doute l'un des peintres les plus connus de la Renaissance italienne malgré la part de mystère qui entoure toujours sa vie et l'activité de son atelier. Sans relâche, il a alterné création unique et production en série achevée par ses nombreux assistants.

L'exposition montre l'importance de cette pratique d'atelier, laboratoire foisonnant d'idées et de formation, typique de la Renaissance italienne. Elle présente Botticelli dans son rôle de créateur, mais également d'entrepreneur et de formateur.

Entre 10 et 20 euros par personne
www.musee-jacquemart-andre.com

Du 14 au 29 octobre 2021

Jean-François Cail

SALLE DES EXPOSITIONS
DE LA MAIRIE DU 8^E

Alain Cornu-Thenard, représentant de la famille Cail, tiendra une conférence inaugurale lors du vernissage de l'exposition le 14 octobre à 18h30. Vous pourrez venir admirer les pièces de l'exposition jusqu'à la fin du mois. Entrée libre.

3 rue de Lisbonne
 Téléphone : 01 44 90 76 98

Jusqu'au 23 décembre 2021

« Douce France »

THÉÂTRE TRISTAN BERNARD

Un voyage drôle et mouvementé au cœur de la Ve République!

Que retiendra-t-on de la cinquième république? Est-ce qu'un homme providentiel ça existe? Si vous aviez du pouvoir, beaucoup de pouvoir, quel type d'homme ou de femme seriez-vous? « DOUCE FRANCE » vous embarque pour un voyage mouvementé au cœur du pouvoir. De De Gaulle à Macron. De l'hallucinant au lamentable, de l'in-vraisemblable à l'inattendu, du mémorable au sidérant... Tout ce qui est dit ici... est vrai.

64 rue du Rocher
 Téléphone : 01 45 22 08 40

Jusqu'au 16 octobre

Complete Works : Table Top Shakespeare

THÉÂTRE DE LA VILLE

Forced Entertainment ne fait jamais les choses à moitié. Peu habitué à monter les pièces du répertoire, ce collectif Britannique emmené par Tim Etchells a choisi de mettre en scène tout Shakespeare. Ni plus ni moins. Au menu donc : tout le théâtre, soit trente-six pièces, de celui qu'outre-Manche on surnomme le Barde. Du Marchand de Venise à La Tempête, en passant par Richard III ou Le Roi Lear, rien ne manque. Si une telle démesure ne surprend guère de la part de ces chambouleurs intrépides des conventions théâtrales, elle s'appuie ici sur une ingénieuse miniaturisation. La scène se réduit à une simple table de cuisine. À chaque fois, un comédien s'empare de toutes sortes d'objets, un poivrier, un flacon de parfum, un pot de colle, une bouteille de ketchup, une boîte d'allumettes, pour raconter la pièce. Drôle, savoureuse, piquante, chaque performance dure une heure. On ne s'ennuie pas une seconde. Du grand art.

1 rue Balzac
www.quandlesrusses.com

MAIRIE DU
HUITIÈME

GRUPE
Conseil • Marketing • Publicité



Directeur de la publication :
Jimmy Golhen

au 06 70 21 07 12

Rédactrice en chef : Aurély Riss
 Montage du magazine : Wyatt
 Bernard
 Critique littéraire : Muriel
 Laroque

Distribution : Champar -
01 34 07 12 50

Impression : Desbouis Gresil - 10
 Rue Mercure, 91230 Montgeron

Maquette : Graphéine

Dépôt légal dès parution

Imprimé à 30.000 exemplaires

Ce magazine est entièrement
 financé par les recettes
 publicitaires.

Crédits photos : © Comité
 Montaigne © CPCU © Sidney
 Caron © Guillaume Malheiro ©
 Thomas Garnier

Vous ne recevez pas le journal?
 Écrivez à cabmairie08@paris.fr

Régie publicitaire assurée par le
 groupe CMP, David Tiefenbach



Mobilib'

Pourquoi payer à l'année
son véhicule quand on
peut simplement payer
à l'utilisation ?



Avec **MOBILIB'** louez une
voiture ou un véhicule
utilitaire à proximité de
chez vous, payez selon
votre besoin : 1 heure,
1 jour, 1 week-end...



Mobilib'

Utilitaire



Dernier roman de Tanguy Viel, en piste selon certains, pour Le Goncourt 2021.

Muriel Laroque

Envie de lire

Il est l'auteur de plusieurs livres déjà couronnés par plusieurs prix dont l'excellent l'Article 353 du Code pénal aux Éditions de Minuit.

Dans une ville bretonne, le maire a pour chauffeur Max, ancienne gloire de la boxe, un peu paumé. Ce dernier lui demande de trouver un logement à sa fille Laura, 20 ans, revenue au pays. Quentin Lebars, la cinquantaine, le regard froid et ferme de tous les gens de pouvoir, ne se fait pas prier pour lui trouver un studio dans le casino de son ami Franck Bellec puisqu'il considèrera que la jeune femme lui sera redevable de quelque chose...

– *Tout le monde savait que le bureau de Bellec n'était rien d'autre qu'une succursale de la mairie, là où se prenaient des décisions plus importantes qu'au conseil municipal au point que certains avaient surnommé l'endroit « le ministère des Finances ».* Une intrigue banale, l'histoire d'une

emprise sociale et de la domination masculine racontée dès les premières pages à travers la description physique des corps.

Aux policiers, Laura sera incapable de mettre des mots sur ce qu'elle a subi.

– *Elle n'aurait pas su qualifier pénalement (les faits), elle qui n'avait pas parlé de viol ni de proxénétisme, encore moins de trafic d'influence ou d'abus de faiblesse, seulement décrit la sinieuse et progressive emprise qu'il avait eue sur elle. Mais, emprise, elle a dit, ce n'est pas un délit, n'est-ce pas ?*

Comme dans son précédent roman, Tanguy Viel traite de la famille, de l'injustice sociale, de la domination des puissants, avec un penchant pour les faibles.

C'est un roman brillant, à l'écriture ciselée, le lecteur est constamment mis en tension par le discours du narrateur qui nous offre un vrai suspens comme dans un polar.

À lire absolument.

L'aide à domicile sur-mesure

Réseau national d'aide à domicile pour les personnes âgées



Aide à l'autonomie



Aide aux repas



Accompagnements



Aide ménagère

01 84 01 13 21

9 rue du 4 Septembre
75002 Paris





petits-fils.com

Paris anim' Espace Beaujon Saison 21-22

Le centre Paris Anim' Espace Beaujon est un lieu de partage, un espace multigénérationnel favorisant la rencontre et la convivialité à travers une multitude d'activités de loisir culturel.

Un programme riche et varié à retrouver sur : www.ebeaujon.org

208 rue du Faubourg Saint-Honoré
info@ebeaujon.org/01 53 53 06 99

Rentrée 2021/2022

Des places sont encore disponibles dans certaines activités, n'hésitez pas à vous manifester.

Jeunesse

STAGES DE LA TOUSSAINT

Les stages pour les adolescents sont prévus du 25 octobre au 29 octobre 2021 sur la thématique d'Halloween, sortie du numéro 5 de la Gazette de Beaujon, fabrication de décors hantés et pleins d'autres surprises!

Du 25 au 29 octobre

Pour les 11-17 ans

Tous les jours de 10h à 17h (hors jour férié)

Inscription à la semaine

Envoyez vos poèmes à : juliette@ebeaujon.org

Spectacle

LA NOUVELLE FARCE DE FEYDEAU

D'après l'œuvre de Georges Feydeau

Adaptation et mise en scène : Olympe Doceul

Avec : Florent Becard, Éléonore Buccudu, Quentin Filiatre, Charles Garcia, Baptiste Héroult, Clara Hertz, Peggy Le Guen, Jeanne Mathoux, Christos Paspalas, Lucia Vecchiotti

Une farce nouvelle? Pourtant Feydeau est mort... il y a 100 ans!

Venez profiter de l'écriture et de l'esprit d'un des maîtres du rire, tout en découvrant de nouvelles histoires inscrites dans notre temps : Un immeuble tout plein de vie, où

chacun se pense à l'abri, n'est autre qu'un faux paradis...

Voisins et couples, tout est dit!

Les 14, 15, 16, 19, 21, 22 octobre à 20h

Tarif 16 €/14 € TR

Nouvelles Activités



PERCUSSIONS
INITIATION ET PERFECTIONNEMENT

Les élèves s'essayeront à plusieurs instruments, explorant alors les techniques spécifiques de chacun, ainsi que les techniques communes à tous : tambourin, agogo, guiro, triangle, cloches, shakers et maracas, castagnettes et claves.

Les enfants partiront également à la découverte de nouvelles cultures par l'intermédiaire d'instruments ethniques tels que le Cajón (Pérou), les Congas et Bongos (Amérique latine), le Pandeiro (Brésil), le Djembé (Afrique) et la Darbouka (Moyen-Orient).

MERCREDI DE 14H00 À 15H00 POUR LES 6-9 ANS
MERCREDI DE 15H00 À 16H15 POUR LES 9-12 ANS

Atelier animé par André Salles

André Salles, né au Brésil, est percussionniste et batteur depuis 10 ans, spécialisé dans la musique populaire et dans les percussions ethniques. Son expérience comprend des concerts, parades et événements, enregistrements sonores, mise en scène et production musicale.

NOUVELLE ACTIVITÉ 2021-2022

PARIS ANIM' 3ACB
ESPACE BEAUJON - 3ACB
208 rue du Faubourg Saint-Honoré - Paris 8
01 53 53 06 99 - info@ebeaujon.org



SCRAPBOOKING
LOISIR CRÉATIF

Les participants apprendront à mettre en valeur artisanalement un matériel personnel en deux dimensions ou assez plat (photographies de famille, d'animaux, de vacances, de chanteurs préférés..., articles sur un sujet-passion, collection diverse...) sur des pages assemblées en album à la fin de l'année.

Les premières sessions seront consacrées à définir le sujet, les éléments à valoriser et la direction de mise en valeur (thème, titre, petits éléments complémentaires...). L'initiation se développera par étape avec l'inclusion de nouveaux éléments ou techniques.

MERCREDI DE 17H00 À 18H00 POUR LES 8-12 ANS

Atelier animé par Céline-Marie Hervé

Artiste-scénographe proposant une pédagogie douce avec une méthodologie de projet destinée à développer l'expression personnelle et l'autonomie.



ÉLOQUENCE
PRISE DE PAROLE EN PUBLIC

L'art de convaincre est d'abord affaire de confiance en soi. Se déroulant en salle de spectacle, cet atelier mobilise les techniques de théâtre et de la rhétorique au bénéfice de la prise de parole en public.

De façon ludique, les élèves s'essaient à la persuasion, évacuent le stress, s'autorisent à prendre des risques et ainsi développent tout autant l'écoute que la créativité. Joutes et rencontres avec des professionnels de l'art oratoire sont en outre au programme de l'année.

SAMEDI DE 10H30 À 12H30
DÈS 14 ANS

Atelier animé par Héloïse Marty

Héloïse Marty est dramaturge, elle intervient depuis plusieurs années auprès des adolescentes lors d'ateliers de gestion du stress.

Pour enfants et adolescent

Codage : Jeudi/17h-18 h 30 pour les 7-10 ans ; 18h30-20 h pour les 11-15 ans

Échecs niveau confirmé : Mercredi/14h30-16 h pour les 6-12 ans

Éloquence : Samedi/10h30-12 h 30 à partir de 14 ans

Création musicale (Musique Assistée par Ordinateur) : Mercredi/16h30-18 h 00 pour les 12-17 ans

Percussions : Mercredi/14h-15 h pour les 6-9 ans ; 15h-16 h 15 pour les 9-12 ans

Scrapbooking : Mercredi/17h-18 h pour les 8-12 ans

Pour adultes

Anglais débutant : Mardi/18h30-20h 00

Chorale : Lundi/19h-20 h 30

Votre mairie

Mairie du 8^e arrondissement

3 rue de Lisbonne — Paris 8^e

Accueil : 01 44 90 76 98

Lundi-vendredi : 8 h 30/17 h

Samedi : 9 h/12 h 30

(déclaration de naissance, de reconnaissance et de décès).

Métros : Saint-Augustin ou Europe

Chaque élu ainsi que chaque service peuvent

être contactés directement via notre site internet

Attention : prise de rendez-vous obligatoire avant tout déplacement en Mairie.

Caisse des écoles

3 rue de Lisbonne — Paris 8^e

01 44 90 75 00

Lundi — vendredi : 9 h/13 h

Écrivain public

Le mercredi de 12 h/14 h sans rendez-vous

Médiateur

Le mardi 14 h/17 h, sur rendez-vous.

Contacter l'accueil au

01 44 90 76 98.

Avocat

Informations sur les aides juridiques le

lundi de 16 h/19 h. Rendez-vous

à prendre auprès de l'accueil au

01 44 90 76 98.

Aide juridique/avocats

Le lundi de 16 h/19 h. Rendez-vous

à prendre auprès de l'accueil au

01 44 90 76 98.

Conciliateur de justice

• Monsieur COPIN

les lundis matin de 9 h/13 h

(sur rendez-vous au 06 73 90 49 89).

• Madame MEUNIER

les lundis après-midi de 14 h/17 h

(sur rendez-vous au 06 50 21 90 48).

• Madame BERNARD

les mardis de 13 h/17 h

(sur rendez-vous au 06 87 39 68 27).

• Monsieur WILLAUME

les mercredis de 15 h/17 h 30

(sur rendez-vous au 06 71 10 60 21).

ADIL (Agence Départementale d'Information sur le Logement)

Vendredi : 9 h-13 h/14 h-17 h

Sur rendez-vous pris auprès de l'accueil

au 01 44 90 76 98.

Certificat d'urbanisme, permis

de construire ou de démolir,

déclaration de travaux

Direction de l'Urbanisme,

6 promenade Claude Lévi-Strauss

Paris — 13^e

39 75 ou paris.fr — sur rendez-vous

Lundi-vendredi : 9 h/13 h - 14 h/17 h

Santé

Numéros nationaux

SAMU : 15

Sapeurs-Pompiers : 18

SOS Médecins (24 h/24) : 36 24

Urgences médicales

de Paris (24 h/24)

01 53 94 94 94

Garde médicale de Paris

01 42 72 88 88

Centre antipoison

01 40 05 48 48

ou 01 40 05 45 45

Urgences dentaires

87 boulevard du Port-Royal (13^e)

01 43 37 51 00

Service d'urgence sur place sur rendez-vous le jour même.

Fil santé jeunes (8 h/24 h)

32 24

Urgences pédiatriques à domicile

01 43 94 35 01

Lundi-vendredi : 20 h/minuit

Samedi : 14 h/minuit

Dimanche : 8 h/minuit

SOS psychiatrie (24 h/24)

01 47 07 24 24

SIDA Infos Services

0 800 840 800 (appel gratuit)

Drogues, alcool, tabac info service

0 800 23 13 13

Écoute sexualité contraception

0 800 803 803 (numéro vert)

Écoute cancer

0 810 810 821

Culture/sport

Bibliothèque Europe

3 rue de Lisbonne — Paris 8^e

01 44 90 75 45

Bibliothèque Courcelles

17 ter avenue Beaucour — Paris 8^e

01 47 63 22 81

Bibliothèque pour tous de la Madeleine

14 rue de Surène

(sous l'église de la Madeleine) — Paris 8^e

01 44 51 69 17

Maison paroissiale de la Madeleine

14 rue de Surène — Paris 8^e

01 42 66 95 19

Médiathèque Mahler

111 rue Vézelay — Paris 8^e

01 53 89 09 10

Centre sportif Jacqueline Auriol

Piscine et autres activités :

7 allée Louis de Funès — Paris 8^e

01 53 53 23 33

Espace Beaujon

Complexe multisport et activités : 208 rue

du faubourg Saint-Honoré — Paris 8^e

01 42 89 17 32

Vie locale

Commissariat central

1 av. du général Eisenhower — Paris 8^e

www.teleservices.paris.fr ou 34 30

Centre d'Action Sociale de la Ville de Paris (CASVP)

3 rue de Lisbonne — Paris 8^e

01 44 90 76 00

Lundi-vendredi : 8 h 30/17 h

Encombrants

contacter le 39 75 ou bien sur internet :

www.teleservices.paris.fr

Les bains-douches de Rome

(43 rue de Rome) sont ouverts tous les jours sauf le lundi.

Mardi-Samedi : 7 h 30/13 h

Dimanche : 8 h/12 h

01 42 93 70 05

Maison de la vie associative et citoyenne du 8^e

28 rue Laure Diebold — Paris 8^e

01 53 67 83 60

@ : maison.asso.08@paris.fr

Espace Beaujon

Centre d'animation

208 rue du Faubourg Saint-Honoré

Paris 8^e

01 42 89 17 32

Conservatoire de musique Camille Saint-Saëns

208 rue du Faubourg Saint-Honoré

Paris 8^e

01 45 63 53 84

TRIBUNE DE LA MAJORITÉ MUNICIPALE DU 8^e

Une police municipale pour Paris et pour le 8e



VINCENT BALADI

Conseiller de Paris, délégué à l'attractivité économique et à la sécurité.

vincent.baladi@paris.fr

Après des décennies d'atermoielements, Paris, comme toutes les villes de France, va enfin avoir une police municipale qui manquait tant dans la capitale.

Une étude menée par la Ville auprès des Parisiens en 2018 a fait ressortir ce chiffre sans appel : 82 % des Parisiens sont pour la création de cette police de proximité.

Ainsi, en ce mois d'octobre, la police municipale parisienne sera officiellement créée et aura trois missions principales :

- La prévention : le maire d'arrondissement va pouvoir définir des itinéraires de patrouilles à pied pour occuper l'espace public et faire de la prévention, du dialogue et de la médiation ;
- La sécurisation : la police municipale pourra intervenir là où les habitants en expriment le besoin, aux horaires et lieux où l'insécurité est la plus sensible (soirs, week-ends...)

- La sanction : la police municipale sanctionnera toutes les incivilités qui dégradent notre espace public (nuisances sonores, occupation illicite de l'espace public, mégots, épanchements, dépôts sauvages, sécurité routière, stationnement, terrasses).

Nous sommes à votre écoute et nous vous détaillerons prochainement les modalités de fonctionnement de la police municipale parisienne, nouvel outil au service de votre tranquillité.

TRIBUNES DE L'OPPOSITION



ATHÉNAÏS MICHEL

Conseillère d'arrondissement Paris en Commun

athenais.michel@paris.fr

Soyons solidaires!

Après ce mois de rentrée, la dure réalité des étudiant. e. s à Paris refait surface. Nous assistons à l'aggravation de la précarité étudiante et à la réapparition des files alimentaires : je rappelle que dans le 8e, nous avons, avec mes collègues de la majorité, mis en place un garde-manger solidaire à l'espace Paris anim' du centre Beaujon. Si vous souhaitez nous aider, vous pouvez faire des dons alimentaires de denrées non périssables à déposer dans le garde manger, que des jeunes pourront récupérer.



SOPHIE SEGOND

Conseillère d'arrondissement Indépendants et Progressistes en Marche

sophie.segond@paris.fr

06 48 18 76 71

Le fiasco du Plan de Circulation à Paris

A. Hidalgo voulait apaiser la circulation dans Paris. Force est de constater son échec, résultat de mesures irréflechies quand bien même leurs objectifs seraient louables. Avez-vous l'impression de mieux circuler, notamment Place St. Augustin ou Place de la Madeleine, de mieux respirer, d'être plus en sécurité à pied ou en deux roues? Certes non! À quand un Plan de circulation d'intérêt général décidé avec toutes les parties prenantes? Infos sur pass.culture.fr



CATHERINE LÉCUYER

Conseillère du 8^e arrondissement Une Nouvelle Énergie pour le 8^e

catherine.lecuyer@paris.fr

Bis repetita non placent

Après la rue de la Bienfaisance, la « rue aux écoles » aménagée rue de Moscou pose aussi de nombreux problèmes aux riverains (habitants et commerçants), qui n'ont bien sûr pas été concertés : circulation de deux-roues sur les trottoirs, difficulté d'accès aux parkings, complication des livraisons... Une concertation est enfin annoncée à l'automne sur les aménagements définitifs de ces « rues aux écoles ». Venez défendre vos intérêts! www.catherinelecuyer.fr



Une importante chevalière en or rose 18K
(750 millièmes) ornée d'un diamant
de taille ancienne en serti griffes.
Travail français des années 1940.
Tour de doigt : 58.
P. Brut : 20,9 g.
Poids du diamant : 3,40 carat environ.
Estimation : 21 000 € - 22 000 €

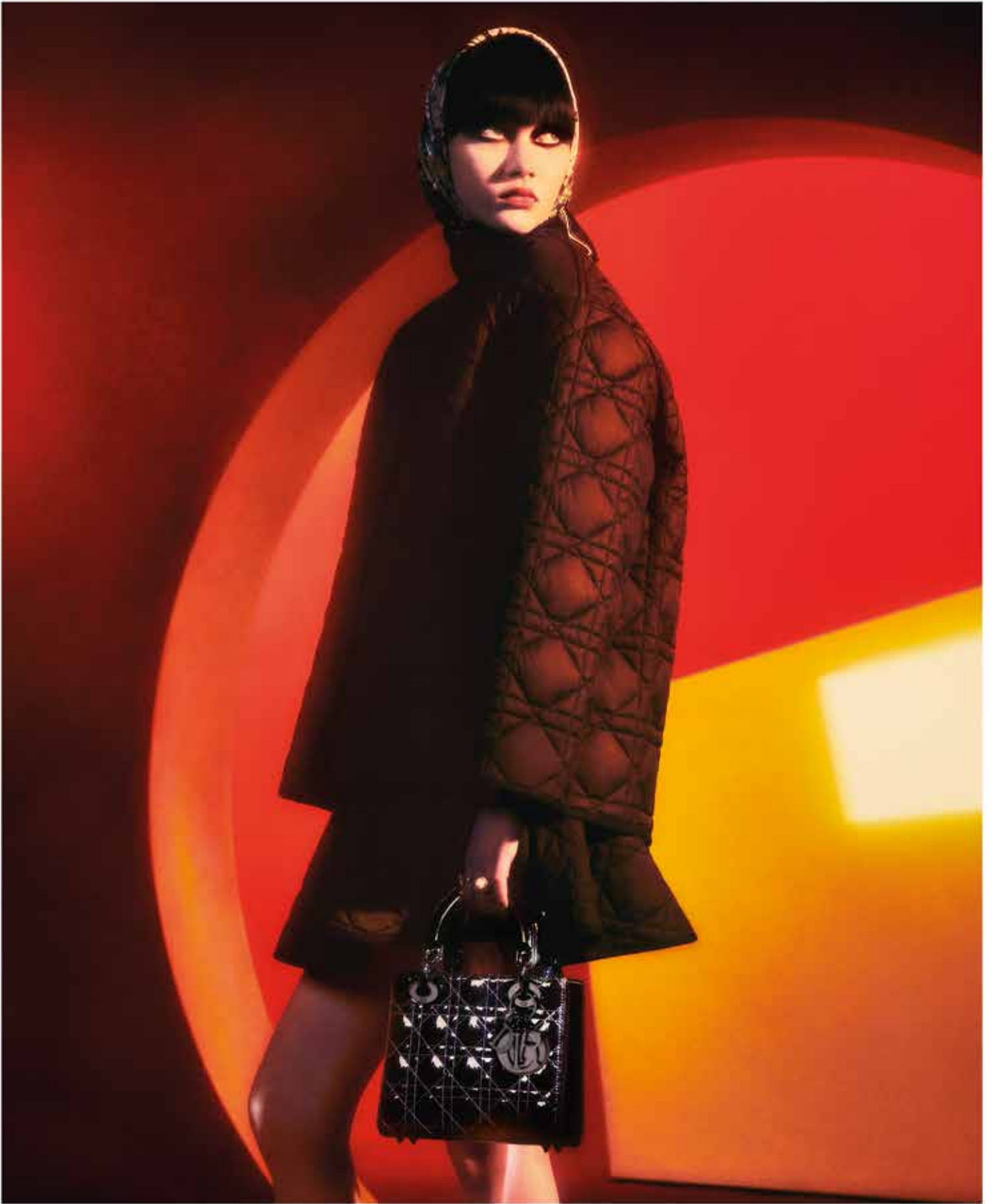
Nos commissaires-priseurs et experts d'art ont le plaisir
de vous inviter aux Mardis de l'Expertise. Venez faire
expertiser vos œuvres d'art, bijoux et montres.

Bénéficiez de votre estimation gratuite et confidentielle.

Tous les mardis de 9h à 17h, sur rendez-vous.
6, rue de Lisbonne - 75008 (face à la Mairie)

www.maison-good.fr

01 42 65 14 39



DIOR