

# PARIS QUINZE MAG

LE MAGAZINE  
D'INFORMATION  
DU 15<sup>E</sup>

#527

Février Mars 2022

@MairieDu15 f

@mairie15 t

mairie15 i

Inauguration du  
PariSanté Campus

Le 15<sup>e</sup> poursuit  
sa végétalisation

Première édition de  
la Paris Esport Cup

**MERCI POUR  
VOS DONNS !**

Le 15<sup>e</sup> se mobilise  
pour l'Ukraine



**LA COMPAGNIE DU LIT**

**30€**

**OFFERTS TOUS  
LES 100€ D'ACHAT<sup>(1)</sup>**



LES **PRIX**  
*Givrés*

(1) Offre valable du **09 FÉVRIER au 06 MARS 2022**, sur l'intégralité des produits (hors Tempur, modèles d'exposition et linge de maison) et des services proposés, dans la limite des stocks disponibles. Remise déduite en caisse.

**PARIS 15**

27 Rue BRANCION (Près de la BNP)  
Tél. : 01 42 50 41 48

**PARIS 7**

28 Av. de la MOTTE-PICQUET  
Tél. : 01 47 05 00 07

# SOM- MAIRE

#527

Février/Mars 2022

PARIS  
QUINZE  
MAG

7

## LA MAIRIE À VOTRE SERVICE

Horaires, permanences,  
numéros d'urgence ■



8

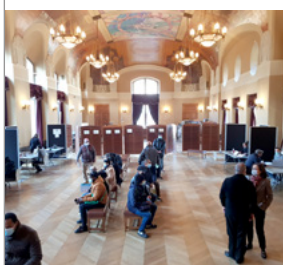
## TOUT EN IMAGES



11

## ÉCONOMIE INNOVATION

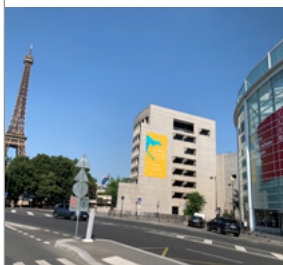
Les métiers de  
l'artisanat recrutent ■



13

## URBANISME

Forte opposition contre  
le projet d'aménagement  
du site Tour Eiffel ■



15

## DOSSIER

Une politique culturelle  
qui n'omet aucun  
art ni public ■

19

## SPORT

Rénovations en vue  
à Suzanne Lenglen  
et Falguière ■

21

## JEUNESSE

Conseil de la jeunesse  
du 15<sup>e</sup> : c'est parti ! ■

22

## SOLIDARITÉS SANTÉ

Inauguration du  
PariSanté Campus ■

25

## FAMILLE

La médaille de la  
Ville décernée à  
une centenaire ■



28

## CADRE DE VIE

Le 15<sup>e</sup> poursuit sa  
végétalisation ■

21

## JEUNESSE

Conseil de la jeunesse  
du 15<sup>e</sup> : c'est parti ! ■

31

## SÉCURITÉ

Attention  
aux arnaques aux  
faux livreurs ■

33

## DÉMOCRATIE LOCALE

Le budget  
participatif 2022,  
c'est parti ! ■

35

## CULTURE

Les « mardis  
de l'histoire »  
ont repris ! ■

**DIRECTEUR DE PUBLICATION :** Guy Coudert | **CONCEPTION GRAPHIQUE, RÉALISATION, ÉDITION ET RÉGIE PUBLICITAIRE :** Cithéa.  
178, quai Louis Blériot - 75016 Paris - Tél. : 01 53 92 09 00 - contact@citheia.com www.citheia.com  
**COMITÉ DE RÉDACTION :** Thierry Ragu, Alexandre Dié, Vincent Rouvé, Laurence Joan-Grangé, Loïc Joly et Nicolas Destobbeire  
**PHOTO COUVERTURE :** © CabMairie15 | **CRÉDITS PHOTOGRAPHIQUES :** © CabMairie15, iStock, Mairie de Paris, Wild Rabbits Architecture (WRA)  
**IMPRIMERIE :** SIB IMPRIMERIE. Papiers issus de forêts gérées durablement. Imprimé en France. **TIRAGE :** 100 000 exemplaires | **Imprimé en France**  
**DÉPÔT LÉGAL** en cours | La rédaction décline toute responsabilité pour les documents qui lui ont été remis

**Vous immeuble ne reçoit pas Paris 15 ?** | **Vous souhaitez figurer dans la prochaine édition ?**  
Contactez-nous par mail : distribution@citheia.com | Cithéa 01 53 92 09 00 ou contact@citheia.com

Directrice de Publicité : Edwige Gelos - egelos@citheia.com Tél. : 01 53 92 22 09

IMPRIM'VERT®



VOILÀ UNE OFFRE  
QUE VOUS NE POURREZ  
PAS REFUSER.



**futuroscope**  
TOUTES LES FORCES D'ATTRACTION



**SUR LES SÉJOURS\***

\* Valable sur les séjours 2 nuits entre le 5/02 et 08/04/2022. Conditions sur [futuroscope.com](http://futuroscope.com)

SAS Futuroscope Destination - RCS Poitiers B 400 857 090 - Immatriculation IM086100013. Crédit photo : Futuroscope/JL Audy/D. Laming, Architecte/GLORYPARIS.

# Le 15<sup>e</sup> se mobilise pour l'Ukraine

La guerre fait de nouveau rage en Europe. Avec l'agression injustifiée contre l'Ukraine resurgissent d'un passé européen que l'on espérait disparu à jamais des atrocités qui ont fait le malheur de notre continent, avec son cortège de massacres, de déplacés et d'exilés et, fait nouveau et terrifiant, la menace nucléaire, que nul encore n'avait osé brandir aussi explicitement.

Les bombardements russes enterrent définitivement l'après-guerre froide et l'architecture de sécurité européenne et transatlantique.

L'heure de vérité a sonné pour l'Europe. Souvenons-nous que les Européens du siècle dernier ont été incapables d'arrêter le mal qui a provoqué la catastrophe de la 2<sup>e</sup> guerre mondiale. Nous devons tirer les leçons de l'histoire.

Dans un pays ami, des hommes et des femmes luttent héroïquement et tombent pour la liberté. Nous avons, dans notre vieille Europe, peut-être, fini par oublier sa valeur. Les Ukrainiens nous la rappellent et forcent notre admiration.

Ne nous y trompons pas : là-bas se joue l'avenir de notre continent tout entier, tant il apparaît que cette crise catalysera des changements majeurs pour nos démocraties.

À mesure que le conflit s'intensifie, les besoins sur place s'accroissent car la crise humanitaire se profile. Partout, un élan sans pareil de solidarité mobilise les peuples.

C'est dans le 15<sup>e</sup>, au Parc des Expositions, que l'Etat a installé le centre d'accueil des réfugiés ukrainiens, qui en reçoit 500.

La Mairie du 15<sup>e</sup> s'est, elle aussi, impliquée pour collecter et acheminer directement une aide humanitaire en Ukraine, en affrétant six camions représentant 150 tonnes de denrées alimentaires, de matériel médical, de médicaments, de produits d'hygiène, grâce à une générosité extraordinaire des Parisiens et au dévouement de 400 bénévoles mobilisés sept jours sur sept.

Nous avons également coopéré avec Air France et la Protection Civile à l'envoi d'un avion de matériel médical, de produits



d'hygiène, de couvertures et de sacs de couchage jusqu'à Chisinau en Moldavie, ensuite distribués en Ukraine à Odessa.

Cette aide humanitaire et financière (plus de 120.000 €) transite par deux associations du 15<sup>e</sup>, Safe et Fondemos, qui œuvrent sur place avec le Comité d'aide médicale ukrainien, dont une plateforme logistique répartit les dons, principalement à Kyiv, Kharkiv et Kerson, et avec le soutien de l'ambassade de France en Moldavie.

D'autres Mairies se sont jointes à nous : le 7<sup>e</sup> et le 17<sup>e</sup>, ainsi que la cathédrale Saint-Volodymyr le Grand, dont la chorale s'est produite le 21 mars lors d'une soirée caritative en Mairie.

De nombreuses entreprises (Orange, Nestlé, Safran...) se sont également mobilisées (cartes SIM gratuites, produits alimentaires lyophilisés, lait maternel, couvertures et lits de camp).

L'Ukraine n'est pas seule. Nous nous tenons à ses côtés et, plus que jamais, l'unité et la solidarité doivent prévaloir face à la guerre et à son cortège d'atrocités, de misère et de douleurs.

Dans ce moment tragique de l'histoire, la défense de la liberté retrouve sa valeur première.

**Philippe GOUJON**

Maire du 15<sup>e</sup>  
Conseiller métropolitain



## ■ Parisiens & passionnés

Nous mettons la relation humaine au coeur de notre métier, pour faire de votre projet immobilier un moment de plaisir.

**Fredēlion classé numéro 1 du 15ème\***

Fredēlion Sèvres-Lecourbe - 48, rue Lecourbe Paris 15  
01 85 61 85 61

Fredēlion Convention - 234, rue de la Convention Paris 15  
01 45 32 40 40



**VISITEZ  
NOTRE  
SITE**

\*Source Meilleursagents

## N°1 DU PORTAGE DE REPAS À DOMICILE

*Des repas complets et équilibrés  
livrés chez vous les jours de votre choix*

2 gammes  
au choix



PLAISIR

### GAMME PLAISIR

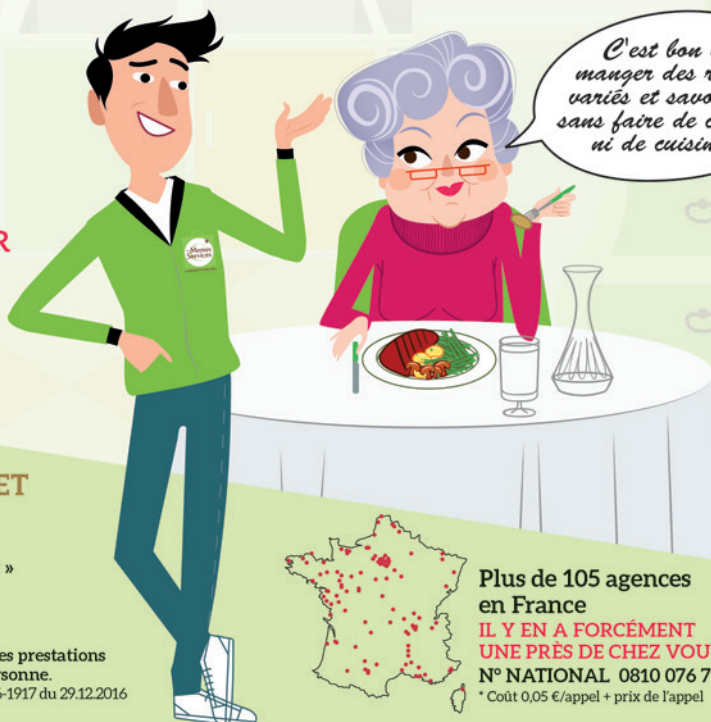
Un choix de menus  
classiques,  
« comme à la maison »



GOURMET

### GAMME GOURMET

Un choix de menus  
haut de gamme,  
« comme chez le traiteur »



Votre agence  
**PARC ANDRÉ  
CITROËN**  
01 78 09 52 30

*Et aussi :*  
du ménage, de la téléassistance,  
des petits travaux et  
de l'assistance administrative



Aides fiscales sur les prestations  
de services à la personne.  
Loi de finances n° 2016-1917 du 29.12.2016



Plus de 105 agences  
en France  
**IL Y EN A FORCÉMENT  
UNE PRÈS DE CHEZ VOUS**  
N° NATIONAL 0810 076 783\*  
\* Coût 0,05 €/appel + prix de l'appel



LA CONFIANCE À DOMICILE

**MAIRIE DU 15<sup>e</sup>**31 rue Péclet  
Tél : 01 55 76 75 15

Métro : Ligne 12 Station Vaugirard

Bus : 39, 70 80, 88 (Arrêt Mairie du 15<sup>ème</sup>) et 89 (Arrêt Cambronne-Lecourbe)

Vélib' : Stations 15020, 15038, 15012, 15019

# LA MAIRIE À VOTRE SERVICE

**SERVICES ACCUEIL GÉNÉRAL,  
ÉTAT-CIVIL, ÉLECTIONS,  
TITRES D'IDENTITÉ,  
ENFANCE FAMILLE JEUNESSE  
ET AFFAIRES GÉNÉRALES, RÉGIE****HORAIRES D'OUVERTURE**Du lundi au vendredi : 8h30 à 17h  
Le jeudi jusqu'à 19h30**À noter :****ÉTAT-CIVIL LE SAMEDI  
DE 9H À 12H30**Le service est ouvert  
exclusivement pour les  
déclarations de naissances  
et de décès**SERVICE DES TITRES  
D'IDENTITÉ :****Prise de rdv obligatoire pour le  
dépôt d'une demande de CNI  
ou de passeport****Par internet : [www.paris.fr/](http://www.paris.fr/)  
cartedidentite-passeport  
ou par téléphone au 3975***De nouveaux rdv sont disponibles  
chaque jour en fin de matinée  
(11h) pour le lendemain et  
chaque vendredi après-midi pour  
la semaine suivante.***Se présenter avec les  
documents originaux qui seront  
rendus lors du retrait de la  
demande. Les photocopies  
sont inutiles.****Le retrait des titres d'identité  
se fait sans rdv****DIFFÉRENTES  
PERMANENCES  
SONT PROPOSÉES  
EN MAIRIE :****AVOCATS GÉNÉRALISTES –  
DROIT DU TRAVAIL – TPE PME :  
Rendez-vous sur le site de la  
Mairie du 15<sup>e</sup> :**<https://mairie15.paris.fr/>  
(aller sur : « Les RDV en ligne »)**CONCILIATEURS DE JUSTICE :**Permanences les lundis, mardis,  
mercredis et vendredis  
(8h30 à 10h30)**Prise de rendez-vous et  
renseignements auprès  
du service de l'Accueil  
au 01 55 76 75 59****MÉDIATEUR DE LA VILLE  
DE PARIS :**

Permanences téléphoniques

Renseignements et prise de rdv  
auprès du Service de l'Accueil  
au 01 55 76 75 59 ou sur le site  
du Médiateur :  
[www.https/mediation.paris.fr](http://www.https/mediation.paris.fr)**AIDE AUX VICTIMES DE  
VIOLENCES CONJUGALES :**Le service de l'accueil général  
assure un accueil **aux victimes  
de violences conjugales du  
lundi au vendredi de 8h30 à 17h.**  
RV également possibles.  
Tél : 01 55 76 75 59**DÉFENSEUR DES DROITS :****Prise de rendez-vous  
et renseignements auprès  
du service de l'Accueil  
au 01 55 76 75 59**Permanence téléphonique et  
prise de rdv à la Maison de la  
Justice et du Droit secteur Paris  
Sud (M.J.D.)Tél. : 01 45 45 22 23 ou  
[mjd-paris-sud@justice.fr](mailto:mjd-paris-sud@justice.fr)**Ou au Point d'Accès  
au Droit (P.A.D. 15<sup>e</sup>)**Tél. : 01 45 30 68 60  
[pad15@arapej.casp.asso.fr](mailto:pad15@arapej.casp.asso.fr)**SERVICE DE LA RÉGIE  
COMPTABLE**AILE LECOURBE – 2<sup>ÈME</sup> ÉTAGELe service de la régie comptable  
vous accueille :- du **lundi au vendredi de 9h00  
à 12h00 SANS RENDEZ-VOUS**- **SUR RENDEZ-VOUS du lundi  
au jeudi de 14h00 à 16h15**  
(formulaire de prise de rdv sur  
le site de la Mairie/services  
municipaux)Encaissement de la restauration  
scolaire et des colonies de  
vacances de la Caisse des  
Écoles du 15<sup>e</sup> Encaissement  
des règlements des factures  
Facil'Familles**CENTRE  
D'ACTION  
SOCIALE**3, place Adolphe Chérioux  
75015 PARIS

Tél : 01 56 56 23 15

M<sup>o</sup> : Vaugirard  
Horaires : du lundi au vendredi  
de 8h30 à 17h.**CAISSE DES  
ÉCOLES**154 rue Lecourbe  
75015 PARIS  
Tél : 01 53 68 96 68  
<https://www.cde15.fr>

Horaires d'ouverture de la Caisse :

Du lundi au jeudi de 9h à 12h30  
et de 14h à 16h30  
(fermée le vendredi)**Numéros d'urgence**

- SAMU : **15**
- Pompiers : **18**
- Police secours : **17** ou **112** (numéro européen)
- SOS Médecins : **01 47 07 77 77**
- Centre antipoison : **01 40 05 48 48**  
Horaires : tous les jours, 24h/24
- Garde médicale : **01 42 72 88 88**
- Urgences médicales : **01 48 28 40 04**

# TOUT EN IMAGES



Dîner annuel du Conseil de Coopération des organisations Arméniennes de France (CCAF) ■



Remise par Philippe Goujon et Sylvie Ceyrac, de la médaille de la Ville de Paris à Pierre Froger pour ses 100 ans ■



Signature, au Lycée Camille Sée, d'une convention entre la France et la Belgique destinée à exploiter la plateforme Pix en Wallonie, en présence de Jean-Michel Blanquer, ministre de l'éducation nationale ■



Lancement de la 5<sup>ème</sup> nuit de la solidarité, avec Sylvie Ceyrac et Henri Jozefowicz ■



Exposition-hommage au peintre de Paris Kojiro Akagi, récemment disparu, à la Maison du Japon ■



Conférence des « jeudis de la science » en présence de Jean Doucet, Philippe Goujon et Marie-Caroline Douceré ■



Décoration par le Président de la République de Monseigneur Pascal Gollnisch, vicaire général de l'Oeuvre d'Orient et ancien curé de Saint-Jean-Baptiste de Grenelle, en présence de Philippe Goujon et Geoffroy Boulard ■



Lancement de la première édition de la « Paris Esport Cup », en présence de nombreux élus ■





« Open international de Paris » de patinage artistique sur rollers inline, au centre sportif de la Plaine, avec Noémie Kermabon et Jean-Pierre Faugère, président de « Glace et roller inline de Paris » ■



Ouverture par la Mairie du 15<sup>e</sup> d'un centre de vaccination pédiatrique à l'hôpital Necker, en présence de la directrice de l'hôpital et d'Adrien Veysseyre, conseiller délégué à la santé ■



Présence du Trimobile pour le recyclage du petit électroménager sur le parvis, chaque premier jeudi du mois ■



Inauguration de la « Villa M », en présence de Thierry Lorente, directeur général de Pasteur-Mutualité, Amanda Lehmann, directrice-générale adjointe, du docteur Michel Cazaugade, premier-vice-président, et de Jérôme Loriau, conseiller de Paris du 15<sup>e</sup> délégué à la santé ■



Son Excellence Gillian Bird, ambassadrice d'Australie en France ■



Accueil, par Philippe Goujon, du Président de la République et du Premier ministre à l'occasion de l'ouverture du Salon de l'Agriculture ■



Accueil de Jean Castex, Premier ministre, et Frédérique Vidal, ministre de la recherche, à l'Institut Pasteur ■



Départ pour l'Ukraine du premier camion de dons offerts par les habitants du 15<sup>e</sup> ■



**CITY 15**  
IMMOBILIER

8 rue Dombasle, 75015 Paris  
contact@city-15-immobilier.fr  
www.city-15-immobilier.fr  
**09.83.79.77.06**  
M Convention



## ACHATS - VENTES - LOCATIONS - ESTIMATIONS OFFERTES - CONSEILS



### Une équipe prête à tout pour vous...

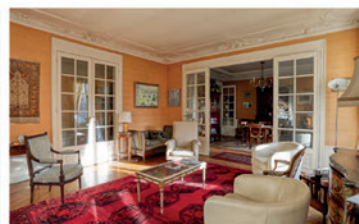
... satisfaire et vous accompagner dans la concrétisation de vos projets immobiliers. Nous sommes plus qu'une équipe, nous sommes avant tout une famille et vos voisins, à vos côtés pour vos transactions, locations, réalisations d'estimations et conseils personnalisés. City 15 Immobilier vous offre un service de qualité, une écoute attentive ainsi que tout son dynamisme et son professionnalisme ! Vous souhaitez nous rencontrer ? Soyez les bienvenus au 8 Rue Dombasle pour prendre un café et conclure vos projets avec nous !



**T4 CONVENTION**  
**1 390 000€**  
**VENDU**



**T3 CONVENTION**  
**550 000€**  
**VENDU**



**T6 VAVIN**  
**1 995 000€**  
**VENDU**



**T1 CONVENTION**  
**399 000€**  
**A VENDRE**

# ÉCONOMIE INNOVATION

## LES MÉTIERS DE L'ARTISANAT RECRUTENT



Onze entreprises proposant une cinquantaine de postes en CDD et CDI se sont réunies mi-février à la Mairie du 15<sup>e</sup> avec les demandeurs d'emploi du 15<sup>e</sup>, en partenariat avec Pôle Emploi. Le prochain forum de l'emploi, prévu le **mardi 22 mars**, sera dédié aux contrats, alternances et stages pour les **personnes en situation d'handicap** ■



## France Relance : une aide pour rénover son habitat

« **MaPrimeRenov'** » est une aide de l'État qui permet de **financer les travaux d'isolation, de chauffage, de ventilation ou d'audit énergétique** de son habitat (maison individuelle, appartement dans un immeuble en copropriété). L'aide s'adresse également aux copropriétés pour la réalisation de **travaux dans les parties communes**. Pour faire une simulation sur le financement des travaux, rendez-vous sur : [www.faire.gouv.fr/aides-de-financement/simulaid](http://www.faire.gouv.fr/aides-de-financement/simulaid)s ■

## VOUS ÊTES UNE ENTREPRISE ET AVEZ DES POSTES À POURVOIR ?

La Mairie du 15<sup>e</sup> a lancé en 2018 un « Pacte pour l'emploi » **permettant l'organisation d'opérations de recrutement mensuelles avec Pôle Emploi**. Des candidats, présélectionnés au regard de leur profil et des compétences requises pour les postes à pourvoir, sont alors proposés aux entreprises désireuses de recruter. Si votre entreprise connaît un besoin en recrutement, vous pouvez transmettre à [mairie15@paris.fr](mailto:mairie15@paris.fr) la/les fiche(s) de poste à pourvoir et la Mairie organisera avec vous une session de recrutement, en partenariat avec Pôle Emploi ■



## UN ATELIER SUR LA CRÉATION D'ENTREPRISE

« Comment et pourquoi penser le développement de mon entreprise dès sa création ? » était la thématique du dernier atelier organisé dans le cadre de « **Paris Business 15** », initiative portée par **Alexia Germont**, adjointe au Maire du 15<sup>e</sup> chargée du développement économique et des entreprises, avec l'intervention d'avocats du plan de relance pour les TPME, **en partenariat avec le Barreau de Paris** et la Caisse des règlements pécuniaires des avocats ■

# Les rendez-vous numériques

MAIRIE DU  
**15**  
PARIS

## LES RENDEZ-VOUS NUMÉRIQUES

Prochain atelier, en distanciel, sur  
« Innovation, robots  
et lien social »

Mercredi 30 mars, 10h

La Mairie du 15<sup>e</sup> a organisé deux nouveaux ateliers, l'un dédié à la **French Tech** et au développement des startups, avec le témoignage d'un entrepreneur, l'autre dédié aux **enjeux de la smart city**. Le prochain rendez-vous aura lieu

le **mercredi 30 mars, à 10h** et portera sur **l'innovation, les robots et le lien social**, animé par **Anne-Sophie Bordry**, adjointe au Maire du 15<sup>e</sup> chargée de la ville connectée et de la transformation numérique ■

## LA PLATEFORME « PARIS 15 COMMERCES » TOUJOURS ACCESSIBLE

Une difficulté juridique ? Une question liée à la gestion de mon activité pendant le Covid ? Rendez-vous sur **partenaire.myrobin.fr** ou par téléphone au 01 76 36 06 58 et prenez rendez-vous avec un avocat spécialisé. **Cette plateforme gratuite et accessible à toutes les entreprises du 15<sup>e</sup>**, a été mise en place dès le premier confinement

en mars 2020 par la Mairie du 15<sup>e</sup> avec **Alexia Germont**, adjointe au Maire du 15<sup>e</sup> chargée du développement économique et des entreprises, **Pierre Menuet**, adjoint au Maire du 15<sup>e</sup> chargé du commerce et de l'artisanat, et **Ozlem Orakci**, conseillère déléguée aux professions libérales, au commerce et à l'artisanat ■



## DU SUCCÈS POUR LA LOGISTIQUE URBAINE À BEAUGRENELLE

Le projet **d'entrepôt mobile** sur un emplacement de stationnement dédié, place de Brazzaville, satisfait de plus en plus de clients. Le volume des livraisons des clients professionnels a par exemple connu une **croissance de 20%** en octobre 2021, soit 901 colis supplémentaires pris en charge. Ces chiffres encourageants ont amené la Ville de Paris, la Mairie du 15<sup>e</sup> et l'entreprise Stuart à **prolonger l'expérimentation jusqu'en mars 2022** ■



## PROFITEZ DES PERMANENCES JURIDIQUES GRATUITES À LA MAIRIE DU 15<sup>E</sup>

Médiateur de la Ville, défenseur des Droits, avocats du Barreau de Paris, conciliateur de justice, ADIL... rendez-vous sur [mairie15.paris.fr](http://mairie15.paris.fr) pour connaître les jours et horaires et prendre rendez-vous avec un professionnel ■

# URBANISME

## Forte opposition contre le projet d'aménagement du site Tour Eiffel

Plus de 6 000 observations ont été déposées sur le registre dématérialisé dans le cadre de la Participation du Public par Voie Électroniques (PPVE) sur le projet d'aménagement du site Tour Eiffel, organisée à l'automne 2021.

La très grande majorité des participants, essentiellement des riverains, ont exprimé leur opposition au projet. Ils dénoncent entre autres, la transformation du Champ de Mars en lieu événementiel, à destination unique des visiteurs et non des Parisiens.

Les élus du 15<sup>e</sup> partagent ce point de vue, **Philippe Goujon**, Maire du 15<sup>e</sup> arrondissement, **Agnès Evren**, Députée



européenne, Conseillère de Paris du 15<sup>e</sup>, **Grégory Canal**, Conseiller de Paris, 1<sup>er</sup> adjoint au Maire du 15<sup>e</sup>, **Claire de Clermont-Tonnerre**, Conseillère de Paris, ainsi que **Jacques-Henri Semelle**, Adjoint au Maire en charge des conseils de quartier Duplex La Motte-Picquet et Emeriau-Zola, ont demandé la suspension de la mise en œuvre de ce projet tel qu'il est défini afin de le revoir en profondeur dans le cadre d'une véritable concertation.

Le Conseil d'arrondissement du 15<sup>e</sup>, comme ceux du 7<sup>e</sup> et du 16<sup>e</sup>, a voté contre le projet ■



## LES AMÉNAGEMENTS SUR LA DALLE KELLER

POSTE IMMO a lancé un concours d'architecture pour la transformation du pavillon sur dalle datant de la fin des années 60 qui accueillait les anciens locaux de la crèche municipale, reconstruite rue de l'Ingénieur Robert Keller. Le nouveau bâtiment fera peau neuve et sera adapté aux différentes programmations : espace tertiaire ou espace d'enseignement supérieur.

Cette restructuration importante sera accompagnée d'un projet paysager et d'un verdissement de la dalle, demandé depuis de nombreuses années par les associations du quartier et la mairie d'arrondissement.

En parallèle, POSTE IMMO, poursuit l'aménagement d'un Espace de Logistique Urbaine dans les 2 niveaux sous dalle, sur une surface d'environ 10 000 m<sup>2</sup>. Les travaux porteront principalement sur le renfort des structures existantes, sur la mise en conformité du site et sur la réfection de l'étanchéité de la totalité de la dalle Keller. Livraison attendue pour la fin 2022 ■

## Un parc à la place de l'héliport

La fermeture totale de l'héliport est un vœu exprimé depuis des années par Philippe Goujon, Maire du 15<sup>e</sup>, qui souhaite que ce terrain de 7,5 hectares soit aménagé en espaces verts et sportifs. Une étude urbaine, programmatique et environnementale a été lancée en ce sens par la Ville de Paris pour repenser complètement ce secteur.

L'objectif est de réaliser un véritable projet urbain qui engloberait l'Aquaboulevard, l'héliport, l'ensemble des Frères Voisin et le parc Suzanne Lenglen.

Le diagnostic territorial a permis de présenter les grandes orientations du projet : améliorer les différents accès ainsi que la sécurité du parc, développer l'agriculture urbaine et les



espaces verts, répondre aux demandes d'activités sportives en gardant un équilibre entre les surfaces dédiées au sport et aux espaces verts. L'Aquaboulevard sera également métamorphosé, un projet porté par WOODUEM prévoit de redonner une nouvelle vie à ce complexe sportif ■

## ERRATUM

L'article « Le réservoir de Grenelle toujours menacé », paru dans le numéro 526 (Décembre 2021/Janvier 2022) de Paris Quinze Mag, indiquait qu'une proposition de subvention avait été adoptée au Conseil de Paris. Il n'en est rien puisque l'opposition avait demandé et obtenu de l'exécutif, lors du Conseil de Paris des 16/19 novembre, un vote dissocié sur l'article 9 de la délibération 2021-DEVE-100, permettant ainsi de rejeter le versement d'une subvention municipale d'investissement de 269.600 € à l'association « Green'elle » ■

# GUY HOQUET

236 RUE DE LA CONVENTION, 75015 PARIS

TEL : 01.40.46.05.06



Estimation gratuite  
et  
confidentielle



Alexandra Roussel  
Directrice d'agence

ACHAT | VENTE | LOCATION | GESTION LOCATIVE

## EXCLUSIVITÉ EN VENTE

Au cœur du 15ème, appartement familial avec balcon, 3ème étage, 3 chambres, parking



**CULTURE VÉLO PARIS 15<sup>E</sup>**

220 Rue de la Croix Nivert - 75015 PARIS

Tél. 01 47 07 74 42

75paris15@culturevelo.com

[www.culturevelo.com](http://www.culturevelo.com)

CULTURE  
**vélo**  
des vélos et des hommes®

# DOSSIER

La Mairie du 15<sup>e</sup> accueille toutes sortes de projets impliquant les différents arts – peinture, sculpture, photographie, littérature, musique, théâtre, danse – au travers d'expositions, de concours, de conférences et de concerts ouverts pour accueillir un large public.

- Une édition annuelle d'« **Enlivrez-moi, prix du jeune lecteur du 15<sup>e</sup>** », organisée par **Chantal Rolgen**, adjointe au Maire, chargée de l'enseignement scolaire et périscolaire, et **Frédéric Jacquot**, adjoint au Maire, chargé de la culture, l'association 7B15, la librairie l'Ecailler et ayant pour partenaires les bibliothèques du 15<sup>e</sup> et l'école de Condé. Elle est parrainée par des invités prestigieux et animée par Olivier de Lagarde, rédacteur en chef adjoint de France Info. Elle est prévue pour se dérouler le vendredi 13 mai et elle sera suivie par le Salon du livre Jeunesse.
- La Mairie du 15<sup>e</sup> soutient **ACE 15**, qui organise chaque année nombre d'événements autour du livre dont « **Lire et se divertir à Brassens** », qui se tient au parc Georges Brassens, les **Journées Brassens**, mais aussi le « **Prix littéraire Georges Brassens** », en partenariat avec la librairie Le Divan.
- Le **Marché du livre ancien** de la halle aux chevaux, situé près du parc Georges Brassens est un véritable institution pour les bibliophiles. Créée en 1987, l'association **Les Pages parisiennes** a repris son exploitation en 2021.
- Un **Ciné-club, le Cinéquinze**, créé au cinéma d'art et d'essai le Chaplin, l'un des tout derniers à Paris.
- Les **dictées francophones**, organisées chaque année en visio-conférence dans plusieurs pays des cinq continents (Liban, Sénégal, Cambodge, Québec, etc).
- Le **théâtre de marionnettes** du parc Georges Brassens qui sera

prochainement rénové et le **théâtre de Guignol**, relancé en 2014 après sa rénovation.

- Le **Cirque Bormann** s'est installé en 2017 près du ministère des Armées avec deux grands chapiteaux de 1 000 places destinées aux familles et aux enfants.

## Le 15<sup>e</sup>, arrondissement engagé pour la création artistique

La musique est célébrée tout au long de l'année, et sous toutes ses formes : l'incontournable Fête de la musique sur le parvis, les concerts de musique classique en salle des fêtes – comme le concert de Noël ou le concert de rentrée –, les concerts dans les parcs, comme le **festival Aux Arts d'août** au parc André-Citroën, avec l'arène en ballots de paille qui a marqué les esprits.

Les petits théâtres du 15<sup>e</sup> (**Théâtre, Comédie Tour Eiffel, Croisée des chemins**), comme les plus connus (**Monfort, le Grand Point Virgule...**) sont des maillons indispensables d'une politique culturelle de proximité, soutenus par la municipalité pour accueillir le public de tous les quartiers et les scolaires.

Un soutien qui s'est manifesté lors de la réouverture du **Bal Blomet** en 2017 où des concerts sont organisés. Parce qu'il fallait que le 15<sup>e</sup> arrondissement, dans lequel vécurent de célèbres poètes, leur rende hommage, la Mairie du 15<sup>e</sup> s'est associée à **l'association Poésie et Chanson**

## UNE POLITIQUE CULTURELLE POUR TOUS

**Sorbonne** pour créer le **Prix de poésie Léon-Paul Fargue**, qui se décompose en deux prix distincts le Prix de l'ouvrage de poésie, qui récompense un recueil de poésie paru cette année ou l'année précédente, et le Prix d'interprétation poétique, auquel candidatent de jeunes comédiens. La Mairie du 15<sup>e</sup> soutient les collectifs d'artistes, comme **l'association la Main**, installée depuis 2021 rue de l'Amiral Roussin où elle poursuit sa vocation de création artistique tout en s'ancrant dans le quartier par un travail associatif très actif.

La culture la plus contemporaine se déploie également dans l'arrondissement. La salle des fêtes a accueilli en octobre dernier la danse connectée **Nuit Blanche**, tandis que la Mairie, la Médiathèque Yourcenar et l'Espace Krazjberg ont participé aux **Rencontres inattendues du Fonds d'art contemporain – Paris Collections** fin 2021.

La Mairie valorise la production artistique de l'arrondissement et organise chaque année des **Journées Portes Ouvertes des ateliers d'artistes** avec une exposition sur le parvis de la Mairie et des visites d'ateliers organisés par les artistes eux-mêmes.



De même, la salle des fêtes de la Mairie accueille également le « **Salon des peintres et sculpteurs** » et le « **Salon des photographes** » où sont exposées les sélections du jury ainsi que le travail d'un artiste invité.

La culture permet de défendre de nobles causes. Depuis l'an passé, la Mairie du 15<sup>e</sup>, à l'initiative de **Clotilde Derouad**, adjointe au Maire, chargée de la mémoire, des anciens combattants et de l'aide aux victimes, et de **Frédéric Jacquot**, adjoint au Maire, chargé de la Culture, organise des pièces de théâtre à l'occasion de la **Journée internationale des droits de la femme**.

## Des équipements municipaux qui se rénovent et développent de nouveaux services.

Un important travail de restauration a été conduit ces dernières années dans les bibliothèques de l'arrondissement. La **bibliothèque Andrée Chédid** a été rénovée en 2014 et la **bibliothèque Gutenberg**, quant à elle, en 2016. L'ensemble des bibliothèques de l'arrondissement sont désormais numérisées.

Pour répondre à la demande toujours croissante d'infrastructures, la

**médiathèque Marguerite Yourcenar** a vu l'aménagement, dans ses sous-sols, d'un **auditorium**. Cette amélioration de l'infrastructure fait suite à l'ouverture d'un **jardin pédagogique** au printemps 2016. Elle a également développé ses services puisqu'elle propose à ses lecteurs de découvrir de nouveaux horizons culturels grâce à la **réalité virtuelle** ou encore d'emprunter des **instruments de musique**, financés par la Mairie du 15<sup>e</sup>.

Dans le cadre du réaménagement du quartier Bague-Falguière, le **Conservatoire Frédéric Chopin** connaît, quant à lui, d'**importants travaux de réhabilitation avec une extension**, deux surélévations et le réaménagement de certains locaux. L'agrandissement permettra de mieux accueillir les élèves, toujours plus nombreux chaque année, qui pratiquent une activité au sein du conservatoire. La Mairie du 15<sup>e</sup> prêtera, le temps des travaux, la salle du tribunal d'instance récemment refaite pour accueillir certaines activités du conservatoire.

Le projet de créer un ensemble culturel pluridisciplinaire à Brassens, le « **Carré-Brassens-Brancion** » **106 rue Brancion**, a connu des avancées avec une visite sur site en décembre et le départ annoncé de services municipaux. Dans ce quartier marqué par la présence d'acteurs culturels d'importance – le Monfort, le marché du livre ancien de

l'ancienne halle aux chevaux, la Ruche, etc –, la Mairie du 15<sup>e</sup> souhaite y **créer un lieu de répétition, de restitution et d'expositions**, afin de répondre aux demandes croissantes des artistes de l'arrondissement qui ne disposent pas d'espace suffisant pour pratiquer leur art.

## Les institutions, partenaires moteurs de la culture dans l'arrondissement

Le **Musée de la Poste**, d'abord voué à quitter Paris, a finalement rouvert ses portes en 2019 après de lourds travaux, grâce à la mobilisation de la Mairie du 15<sup>e</sup> et des associations culturelles de l'arrondissement.

Inaugurée en 2016, la **Villa Vassilief**, qui se trouve dans l'ancien atelier de Marie Vassilieff, accueille depuis 2021 l'association AWARE, créée en 2014 et dédiée à la reconnaissance de l'œuvre des femmes artistes des XIX<sup>e</sup> et XX<sup>e</sup> siècles.

L'**espace Kracjberg** a rouvert ses portes près de Montparnasse, présentant les œuvres de cet artiste d'origine polonaise, décédé en 2017. A la fois peintre et sculpteur, grand défenseur de l'Amazone et précurseur dans l'art de la préservation de l'environnement, ses œuvres ont été données à la Ville de Paris qui les expose en ce lieu.

Le **musée Bourdelle** fait l'objet de travaux de restauration, soutenus par la Mairie du 15<sup>e</sup>. Les travaux devraient s'achever fin 2022, et doteront le musée d'un café destiné à ses visiteurs.

La **Ruche**, cité d'artiste créée par Alfred Boucher après l'exposition universelle de 1900, accueille plus d'une trentaine d'artistes en résidence. Depuis 2017, elle s'est dotée d'une salle d'exposition, l'Atelier, où sont présentées les œuvres de ses résidents. À l'initiative de **Claire de Clermont-Tonnerre**, Conseillère de Paris déléguée auprès du Maire du 15<sup>e</sup> à l'urbanisme et au patrimoine, et de **Frédéric Jacquot**, adjoint au Maire, chargé de la Culture, la Mairie du 15<sup>e</sup> s'est associée à la Ruche pour les **Journées européennes du patrimoine** de septembre 2021, afin de célébrer le travail d'Alfred Boucher et d'André Barrelier.







## « La vie culturelle retrouve un rythme plus normal »

**Concerts, prix littéraires, salons d'artistes : Frédéric Jacquot, adjoint au maire chargé de la Culture, évoque les grands événements qui marquent la reprise d'une activité culturelle dans des conditions sanitaires plus propices.**

### Comment se porte la culture dans le 15<sup>e</sup> en ce début d'année ?

Depuis la rentrée de septembre, nous avons repris nos marques et ces dernières semaines, nous avons pu organiser plusieurs événements comme les **biennales de peinture et de photographie**. Avec l'allègement des mesures sanitaires, le moral revient, l'atmosphère change, la vie culturelle peut reprendre un cours plus normal. Mais la période a été très difficile pour les associations, qui ont perdu des adhérents, pour certaines salles en manque de public ou encore pour les artistes qui travaillent souvent seuls... Nous sommes d'ailleurs heureux de pouvoir annoncer les **portes ouvertes des ateliers d'artistes les 25 et 26 juin**.

### Quels seront les prochains événements à ne pas manquer ?

Nous avons prévu une programmation très riche : nous allons à la fois rattraper les manifestations annulées en 2021 et en lancer des nouvelles, pour tous

les publics. À partir du 10 mars, **huit « concerts bistrot »** auront lieu dans huit cafés situés dans huit quartiers du 15<sup>e</sup>, entre mars et décembre : des élèves et des professeurs de l'**American School of Modern Music** joueront gratuitement des classiques du jazz, pour « l'Happy Hour », dans des établissements choisis avec l'adjoint au maire chargé du commerce.

Autre projet qui nous tient à cœur, « **Enlivrez-moi** », notre **prix littéraire décerné par de jeunes lecteurs de dix classes de CM1-CM2**, couplé au salon littéraire jeunesse, parrainé par le journaliste Olivier de Lagarde. L'édition 2021 a été décalée au **13 mai**, en présence du lauréat 2021 et des quatre autres auteurs sélectionnés par les bibliothécaires du 15<sup>e</sup>. Et l'édition 2022 est prévue à sa date habituelle, en décembre. Quant à notre **prix de poésie Léon-Paul Fargues**, qui distingue à la fois un ouvrage de poésie paru récemment et l'interprétation poétique de jeunes comédiens, il sera remis le 31 mai, avec Molière pour thème, dans le nouvel auditorium Marguerite Yourcenar.

### Avez-vous pu lancer des projets à plus long terme ?

Nous poursuivons notre politique de démocratisation de la culture auprès de la jeunesse, avec par exemple la création d'un **salon de la bande dessinée** pour les enfants et les adolescents, en lien avec l'association **Les Pages parisiennes**, gestionnaire du **marché du livre à Brancion**.

Pendant deux ans, le **conservatoire Frédéric Chopin**, acteur majeur du maillage dans l'apprentissage et la transmission, sera en travaux pour accueillir davantage d'élèves, dans de meilleures conditions. Enfin, le projet du centre culturel « **Carré Brassens-Brancion** », 106 rue Brancion, ancien siège social des abattoirs de Vaugirard, est désormais acté comme lieu de production et d'exposition pour les associations et les artistes parisiens et du 15<sup>e</sup>.

## AGENDA 2022

**Le 13 mai :**  
Date de report du Prix et salon Enlivrez-moi de 2021

**Le 31 mai :**  
Soirée du Prix Léon-Paul Fargue.

**25 et 26 juin :**  
Portes ouvertes des ateliers d'artistes.

**En juin et juillet :**  
Lire à Brassens

**Les 8 et 9 octobre :**  
Les Journées Brassens

**Du 17 au 20 novembre :**  
Salon de la Photographie

**Du 24 au 27 novembre :**  
Salon des peintres et des sculpteurs

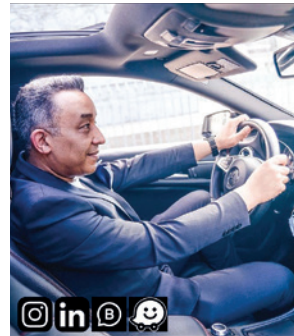
**Les 19 et 20 décembre :**  
Prix et salon Enlivrez-moi



## MÉDECINE CHINOISE TRADITIONNELLE

Pour un soin approprié à vos douleurs physiques, émotionnelles et psychologiques, contactez Florence Boucheron, Praticienne spécialisée en massage traditionnel chinois Tui Na An Mo - acupression, ventouse, moxibustion, massage thérapeutique. Cabinet ouvert mardi et vendredi de 15h à 22h.

**34 rue de l'Abbé Groult - 06 50 45 76 61**  
 Prise de rdv possible sur Médocine  
 Praticienne Florence Boucheron  
[www.florenceboucheronmtc.fr](http://www.florenceboucheronmtc.fr)



## VTC AND GO

**Votre chauffeur privé parisien.**

Chez VTC and GO, nous plaçons la satisfaction de nos clients au centre de notre métier. Implantés dans le 15<sup>e</sup>, à proximité de l'hôpital Georges Pompidou et des grands immeubles de bureaux nous avons une connaissance parfaite de la ville Lumière, et conduisons nos clients (particuliers et entreprises) partout en Europe, que ce soit pour du tourisme ou des rendez-vous d'affaires.

**Réservations : [www.vtc-and-go.com](http://www.vtc-and-go.com)  
 06 75 61 44 94 - [contact@vtc-and-go.com](mailto:contact@vtc-and-go.com)**



## LE BOUDOIR AUX IDÉES - UPCYCLING DESIGN Doniazade

Consommez mieux, consommez différemment.

Le Boudoir aux idées vous propose une multitude d'objets de décoration uniques. Restaurés ou upcyclés, venez les découvrir et offrez leur une nouvelle vie ! Vous êtes à la recherche d'un luminaire ? N'hésitez plus, c'est bien là que vous trouverez la perle rare.

Le Boudoir aux Idées, une adresse chaleureuse, non conformiste et décalée pour vous créer un «Chez soi» qui vous ressemble.

**26, avenue Félix Faure - 75015 PARIS  
 06 79 47 42 93 - 01 45 00 27 33**



## SANITHERME PLOMBIER CHAUFFAGISTE

SANITHERME intervient sur toutes vos installations sanitaires et chauffage, chaudières à gaz, radiateurs et ballons d'eau chaude et effectue tout dépannage sur réseau gaz et mise en conformité.

**Un numéro pour les urgences 24h/24 et 7j/7 : 07 69 76 10 31**

**1 rue Mayet - 75006 PARIS  
 01 45 66 83 08  
[www.sanitherme.fr](http://www.sanitherme.fr)**



**/ perene**  
 AGENCEMENT D'INTÉRIEURS

L'adresse des plus beaux projets.

**4 RUE DES VOLONTAIRES  
 PARIS 15<sup>e</sup>**

TÉL. 01 42 73 19 97  
[sieapectp@orange.fr](mailto:sieapectp@orange.fr)

## AGENCEMENT D'INTÉRIEURS / L'ADRESSE DES PLUS BEAUX PROJETS / PERENE

Au cœur du 15<sup>e</sup> Sieapec-tp / Perene vous propose une expérience singulière pour agencer votre intérieur. Du sur-mesure haut de gamme et une fabrication française signée PERENE. Sieapec-Tp unit agencements d'intérieurs et rénovations complètes d'appartement. Son choix de la

marque PERENE n'est pas dû au hasard, il traduit son goût pour le beau, le design, sa quête de l'excellence, sa sensibilité à la couleur mais surtout son penchant pour les matières nobles. Sieapec-tp a développé un savoir-faire unique dans la conception et la réalisation de projets de rénovations

totales clés en main. L'entreprise vous accompagnera donc dans toutes les étapes du projet, écoute, conseil, conception du projet, gestion de l'intégralité des travaux, coordinations des différents corps de métier, installation dans les règles de l'art... afin de vous offrir le luxe de la tranquillité d'esprit.

L'exigence est au rendez-vous, le plaisir aussi, alors à vos agendas.

**SIEAPEC-TP / PERENE :**  
**4 rue des Volontaires - 01 42 73 19 97**  
[sieapectp@orange.fr](mailto:sieapectp@orange.fr) - [sieapectp.com](http://sieapectp.com)  
**Ouvert du lundi au samedi**

# SPORT

## Première édition de la « Paris Esport Cup »

La Mairie du 15<sup>e</sup> accroît progressivement son implication dans le développement d'une politique constructive et pérenne autour de « l'esport » afin d'appréhender pleinement la dimension culturelle, sportive et sociale de ce phénomène. C'est dans cette perspective que s'est déroulée, le 12 février dernier, en présence de **Philippe Goujon**, **Daniel-Georges Courtois**, conseiller de Paris, **Anne-Sophie Bordry**, adjointe au Maire en charge de l'innovation, **Noémie Kermabon**, adjointe aux sports, et **Valentin Rouffiac**, conseiller délégué, et en partenariat avec **Ubisoft**, **Samsung**, **Orange** et **WAE**, la première édition de la « Paris Esport Cup » réunissant plus d'une centaine de compétiteurs confirmés dans le cadre de six tournois suivis sur les réseaux sociaux par près de 10.000 passionnés ■



## Grand tournoi de tennis de table de la Mairie du 15<sup>e</sup>

Dans la perspective des Jeux Olympiques et Paralympiques de 2024, la Mairie du 15<sup>e</sup> a souhaité favoriser la pratique du tennis de table, l'une des huit épreuves qui se joueront dans l'arrondissement. Le tournoi des « Olymping's du 15<sup>e</sup> » a ainsi été organisé les 12 et 13 mars derniers avec la Fédération Française de Tennis de Table et l'ATT XV, dans la salle des fêtes de la Mairie ■



## Rénovations en vue à Suzanne Lenglen et Falguière

La Mairie du 15<sup>e</sup> et la Ville de Paris investissent **cinq millions d'euros** au cours de la mandature dans la **rénovation des équipements sportifs du parc Suzanne Lenglen**, dont les **terrains de rugby et de football** nécessitent d'être mis aux normes et agrandis, afin de pouvoir accueillir les compétitions de haut-niveau auxquelles participent les clubs de l'arrondissement. **Le gymnase Falguière bénéficiera quant à lui de deux millions** qui serviront à sa réhabilitation dans le cadre du réaménagement du quartier Barge-Falguière, dont le premier coup de pioche sera donné en juin prochain, avec la rénovation et **l'agrandissement du conservatoire Frédéric Chopin** ■



## CAFÉ DUPLEX

Duplex, véritable brasserie parisienne dans un esprit rétro-chic, vous accueille pour des moments de partages entre amis, entre collègues pour vos pauses tout au long de la journée. Petit-déjeuner, déjeuner, goûter, apéro, dîner... Cet établissement situé au pied du métro Duplex dans le 15<sup>e</sup> arrondissement entre Beaugrenelle, la Tour Eiffel et le Champs de Mars, vous propose une cuisine authentique à base de produits frais. Le café Duplex attire aussi bien une clientèle de quartier que de touristes, on y retrouve une ambiance chaleureuse et très conviviale. La qualité de leur service et des mets en font une référence dans le quartier du 15<sup>e</sup>. Récemment relooké, la nouvelle identité visuelle renforce la transformation de l'établissement avec une charte graphique élégante esprit 1900.

**62 boulevard de Grenelle - 01 45 77 24 96**  
**Ouvert tous les jours de 7h à minuit**



## DUPONT CAFÉ

Depuis 69 ans, Dupont Café vous accueille dans une atmosphère conviviale pour déguster des plats de qualité. À toute heure de la journée, pour un café ou pour grignoter, venez profiter de l'ambiance cosy parisienne de nos établissements. Au cœur du 15<sup>e</sup> arrondissement, savourez des produits frais cuisinés à la demande. Dupont Café, le chic décontracté!

**198 rue de la Convention**  
**01 83 56 50 79 - www.dupontcafe.fr**  
**Du lundi au dimanche : 07h - 02h**

## PIZZA AMALFI



Noté 4,5/5 par Tripadvisor 2016 : depuis 1972, certificat d'excellence ! C'est le même chef depuis toujours, il a conquis une clientèle d'habités avec la qualité de sa cuisine. Il propose 2 plats du jour tous les jours, ses recettes de pâtes, ses plats de viande ou de poisson, ses pizzas pâte fine. L'accueil aussi est excellent - et polyglotte - dans ce restaurant familial et convivial. Ouvert 7j/7.

**4, rue Viala**  
**01 45 78 88 81**



## BISTROT LA TOUR

Dans une ambiance très chaleureuse et une jolie décoration style brasserie, le Bistrot de la Tour vous accueille toute la journée. Situé dans un endroit stratégique, à deux pas de la Tour Eiffel, ce sympathique établissement propose un service en continu particulièrement efficace. Le bistrot dispose d'une salle de banquet privative de 74 couverts. Et aux beaux jours, il est bien agréable de profiter de la belle terrasse ensoleillée. Côté cuisine, elle s'inscrit dans la tradition, mais toujours dans la qualité. Selon la saison, on peut même savourer de délicieux plateaux d'huîtres. Pour les petites faims, vous pouvez aussi vous régaler en dégustant les succulentes crêpes maison.

**1 boulevard de Grenelle**  
**01 45 79 38 05**



## CAVAVIN

Un conseil personnalisé, un choix incomparable, des produits de qualité et une gamme de prix adaptée à tous les budgets, tel est le leitmotiv de votre point de vente CAVAVIN. Des vins d'appellation aux plus grands crus, ce large choix me permet de vous proposer des produits au plus proche de ce que vous souhaitez. Dans mon magasin, la convivialité et la passion du conseil sont au rendez-vous. Au plaisir de vous recevoir...

**123 rue Saint Charles - 01 56 79 72 06**



## MAISON LABONNE

Maison Labonne vous propose le meilleur de la viande, en toute sérénité. De la viande sélectionnée avec soin avec une traçabilité totale, du pré à l'assiette. De la viande labellisée issue de circuits courts, qui respecte une éthique stricte et préserve l'environnement. De la viande savoureuse et tendre, avec un temps de maturation respecté et un conditionnement sain. De la viande au prix juste, accessible à tous.

**135 rue Falguière et**  
**234 rue de la Convention**  
**Lundi-samedi 9h/21h. Dimanche 9h/13h.**



## AU DERRICK CATALAN

Depuis 1966, ce restaurant propose une cuisine authentiquement Catalane dans une déco boisée de bodega espagnole. Pour le plus grand bonheur des gourmets qui viennent déguster de généreuses assiettes de Calamars, Gambas, Paellas, Riz noir, Fideua, Parrilladas et Zarzuelas. Recommandé par le Gault et Millau. Ouvert tous les jours.

À la Carte, 35€ environ.  
**346, rue Lecourbe**  
**01 45 58 48 75**



## LECOURBE MARÉE

Damien Lejeune Meilleur ouvrier de France vous donne RDV du mardi au samedi de 9h à 19h & le dimanche de 9h à 13h pour vous faire découvrir les merveilles de la mer !

**93 rue Lecourbe**  
**01 40 65 96 96**

## DU VÉLO DANS L'EAU À LA PISCINE BLOMET !

Dans le bel écrin de la piscine Blomet, récemment rénovée, vous êtes nombreux à vous donner rendez-vous **le lundi soir pour des séances d'aquabike** animées par les maîtres-nageurs du bassin. Face au succès de cette activité et à la demande grandissante, la Mairie du 15<sup>e</sup> a décidé d'équiper le bassin de **cinq vélos aquatiques supplémentaires** pour encourager le développement de cette pratique aux bienfaits multiples ■



## Les terrains du square Calmette s'équipent d'une tribune



Après la récente rénovation des terrains de basket 3x3, désormais couverts au sol d'une rayonnante fresque artistique, **c'est une tribune qui va être construite au bord des terrains**, permettant à ceux qui le souhaitent de venir soutenir les joueurs et servant de zone de repos des sportifs, entre deux parties ! L'implantation **d'une fontaine d'eau potable** viendra parachever la rénovation de ce site qui servira de **centre d'entraînement aux équipes olympiques**, en 2024, puisque l'épreuve de Basket 3x3 se déroulera dans le 15<sup>e</sup>, au Parc des Expositions ■



## DE LA MARCHÉ NORDIQUE AVEC LA MAPA

Preuve qu'il n'y a pas d'âge pour être sportif, la marche nordique réunit chaque lundi, sur le parvis de la Mairie, une vingtaine de participants, jeunes et moins jeunes, pour **une heure d'exercices et de balades jusqu'au parc Brassens**, encadrés par les éducateurs de la Maison de l'Activité Physique Adaptée (MAPA). Cette activité permet de travailler l'endurance, la coordination et la motricité sans risques de blessure ■

# JEUNESSE

## PARIS JEUNES VACANCES : UNE AIDE DE 200€ POUR PARTIR !

Vous êtes parisiens, vous avez entre 16 et 30 ans et souhaitez partir en vacances en toute autonomie ? Grâce au dispositif Paris Jeunes Vacances, vous pouvez prétendre chaque année à une aide de 200 € pour financer votre projet de voyage. Pour les vacances de printemps, vous avez jusqu'au 25 mars pour déposer votre dossier. Toutes les infos sur [mairie15.paris.fr](http://mairie15.paris.fr) ■

## Conseil de la jeunesse du 15<sup>e</sup> : c'est parti !

Le 26 mars prochain, le Conseil de la jeunesse de notre arrondissement se réunira pour la première fois, en présence de ses 40 membres, tirés au sort sur candidature, à l'initiative de **Louis Latinne**, adjoint au Maire en charge de la jeunesse, et d'**Hector Vesproumis**, conseiller délégué à la jeunesse.

La réunion de cette jeune assemblée, véritable instance de démocratie participative permettant aux jeunes âgés de 13 à 17 ans de participer à la vie de l'arrondissement, donnera le top départ d'une journée dédiée à la jeunesse du 15<sup>e</sup>.



En effet, après une matinée consacrée à l'organisation du Conseil de la jeunesse, de nombreux intervenants associatifs viendront présenter leurs projets et alimenter une réflexion collégiale autour de la place des jeunes dans le 15<sup>e</sup>, dans le cadre des Etats-généraux de la jeunesse. Si vous êtes intéressé, n'oubliez pas qu'il est possible de candidater tout au long de l'année et d'être tiré au sort, à l'occasion de chaque assemblée plénière, en cas de place vacante ! ■

# SOLIDARITÉS SANTÉ

## Inauguration du Parisanté Campus

Le Premier ministre, **Jean Castex**, le ministre de la santé, **Olivier Véran**, la ministre de la recherche et des universités, **Frédérique Vidal**, et le Maire du 15<sup>e</sup>, **Philippe Goujon**, ont inauguré le « Parisanté Campus », un **espace de 15 000 m<sup>2</sup> dédié à la formation, à la recherche, à l'innovation et à l'entrepreneuriat autour de la santé**, confortant la notoriété du 15<sup>e</sup> arrondissement en matière de santé. Cet espace rassemble cinq opérateurs publics (l'Inserm, l'Université Paris Sciences et Lettres, l'Inria, le Health Data Hub et l'Agence du Numérique en Santé) ainsi que des partenaires privés ■



## LA VACCINATION ET LE DÉPISTAGE SE POURSUIVENT À LA MAIRIE DU 15<sup>E</sup>

Près de 240.000 injections ont été réalisées au centre de vaccination de la Mairie du 15<sup>e</sup> depuis son ouverture, le 18 janvier 2021. **Le centre de vaccination de la Mairie du 15<sup>e</sup>**, accessible avec ou sans rendez-vous du lundi au vendredi, **a ouvert depuis le 19 janvier 2022 deux lignes de vaccination pédiatrique à l'Hôpital Necker-Enfants malades, accessibles les mercredis et samedis, de 9h à 18h, avec ou sans rendez-vous.**

**Le centre de dépistage de la Mairie du 15<sup>e</sup>**, opéré par Cerballiance depuis vingt mois, est quant à lui toujours **ouvert 7 jours sur 7, jours fériés compris, situation unique en Île-de-France.** Après de fortes pointes à près de 1.000 dépistages quotidiens fin décembre/début janvier, il y a désormais environ 300 dépistages par jour ■

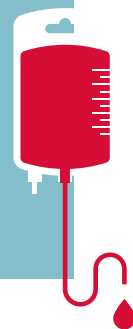
## 6<sup>ÈME</sup> NUIT DE LA SOLIDARITÉ

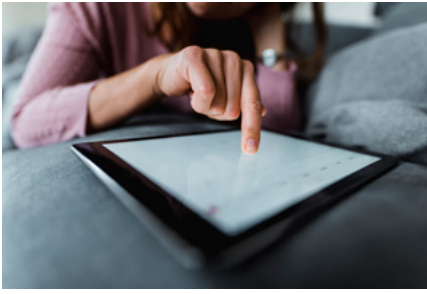
La nouvelle édition de la Nuit de la Solidarité s'est déroulée le 20 janvier au soir. Dans le 15<sup>e</sup>, **122 sans-abri ont été recensés**, soit 15 de moins que l'année dernière ■



## DONNEZ VOTRE SANG

77 volontaires ont donné leur sang à la Mairie du 15<sup>e</sup> lors d'une opération de collecte organisée avec l'Établissement Français du Sang. En attendant la **prochaine permanence** prévue à la Mairie du 15<sup>e</sup> **le mardi 17 mai**, il est possible de s'y rendre dans un centre de prélèvement, en ayant préalablement pris rendez-vous sur [mon-rdv-dondesang.efs.sante.fr](http://mon-rdv-dondesang.efs.sante.fr) ■





## Le 15<sup>e</sup> poursuit le déploiement des Pass Numériques

La Mairie du 15<sup>e</sup> s'est impliquée avec 15 territoires franciliens dans l'expérimentation des Pass Numériques. Sous forme de chèques, le **dispositif s'adresse aux personnes touchant le Revenu de Solidarité Active (RSA) qui souhaitent se former aux usages du numérique**. Dans le 15<sup>e</sup>, 91 premiers bénéficiaires ont été identifiés et 47 l'utilisent. Ce dispositif est un moyen efficace de **lutter contre l'« illettrisme »** qui concerne 17% de la population française ■



## La Villa M, un concept unique dédié aux soignants et à la santé

**Philippe Goujon**, Maire du 15<sup>e</sup> et **Jérôme Loriau**, Conseiller de Paris délégué auprès du Maire du 15<sup>e</sup> à la santé, ont visité la Villa M, **lieu hybride et innovant dédié à la santé et aux personnels soignants** porté par le groupe Pasteur Mutualité. **Une maison de santé y est également implantée dédiée à la gynécologie et l'ophtalmologie** ■



## Le café-rencontre Fratelli présent tout l'hiver

Sous tente, l'équipe du «Café Rencontre Fratelli» accueille tous ceux qui ont besoin de rompre la solitude, l'envie de partager un moment convivial ou d'échanger dans un climat bienveillant autour d'un petit café, **chaque samedi, de 10h à 12h, sur le parvis de l'église Saint-Lambert**. Les rencontres se poursuivent tout le printemps ■



## Échanges constructifs lors de la plénière du Conseil local du handicap

**Philippe Goujon**, Maire du 15<sup>e</sup>, **Louisa Ferhat**, adjointe au Maire chargée des personnes en situation de handicap, et **Jean-Yves Pinet**, adjoint en charge de l'espace public, ont réuni le Conseil local du handicap lors d'une assemblée plénière le lundi 14 février, en présence de Myriam Bouali, directrice de la MDPH-Paris (Maison Départementale pour les Personnes Handicapées) et la direction de la voirie. Le thème portait sur l'évolution de la politique et de la **réglementation du stationnement à Paris pour les personnes en situation de handicap**. Les échanges se sont déroulés à distance, en raison du contexte sanitaire ■



**Anne AVISSE**  
**L'Adresse Cambronne Paris 15**  
 110 Rue Cambronne  
 75015 Paris  
 01 43 70 22 32  
[anne.avisse@ladresse.com](mailto:anne.avisse@ladresse.com)  
 Métro Vaugirard / Volontaires

**L'ADRESSE CAMBRONNE PARIS 15**  
**L'ADRESSE VAUGIRARD PARIS 15**  
**UNE AUTRE VISION DE L'IMMOBILIER**

Les agences l'Adresse se distinguent par les valeurs communes au réseau qui sont «Humanisme et Efficacité». Parce que chaque client est unique avec un projet qui lui est propre, il bénéficie d'un accompagnement sur mesure avec pour objectif la Réussite et la Satisfaction.



**Florence BONAN**  
**L'Adresse Vaugirard Paris 15**  
 366 Ter Rue de Vaugirard  
 75015 Paris  
 01 53 68 02 15  
[florence.bonan@ladresse.com](mailto:florence.bonan@ladresse.com)  
 Métro Pte de Versailles / Convention

**ACHAT - VENTE - LOCATION - GESTION LOCATIVE**

Pour cela, nous déployons des services et technologies toujours plus innovants et performants : estimations gratuites avec un outil exclusif l'Adresse, visites virtuelles, plans cotés 2D/3D, home staging, diffusion sur les portails internet les plus performants, signatures électroniques, visioconférences, et bien plus encore à découvrir dans nos agences. N'hésitez pas à nous solliciter !



## LE COULOIR DU 15<sup>E</sup>

Issu de la 5<sup>e</sup> génération d'une famille d'antiquaire établi sur la région parisienne, Monsieur Théo Gaudillat vous reçoit dans sa nouvelle boutique ou se déplace gracieusement à votre domicile pour vous accompagner dans la vente, l'achat ou l'estimation de vos meubles, tableaux, bijoux, montres, monnaie, vins, fourrure, maroquinerie, ou autres objets d'art. Règlement immédiat, discrétion assurée. Déplacement 7/7j.

Service débarras, devis gratuit.

Du mardi et mercredi de 14h à 19h et jeudi 9h 12h.

144, rue du Théâtre - 01 42 27 48 02 - 06 42 57 40 00

[www.lecouloirdu15.fr](http://www.lecouloirdu15.fr) - [contact@lecouloirdu15.fr](mailto:contact@lecouloirdu15.fr)

Métro Commerce ou Cambronne - Siren : 815375357



## LB SENIORS

L.B Seniors est une entreprise agréée spécialisée dans l'aide à domicile fondée par une assistante de vie. Elle s'adresse aux personnes âgées et aux personnes en situation de handicap, souhaitant vivre à leur domicile. Notre métier est d'organiser et maintenir les prestations des bénéficiaires dans les meilleures conditions possibles, en s'adaptant aux directives liées à cette période de crise.

142 rue Lecourbe - Métro 12  
 Vaugirard - bus 39 & 80 arrêt Mairie  
 du XV - 01 83 96 02 91- 06 24 51 85 62



## LA CARAVELLE MONTESSORI SCHOOL

École maternelle bilingue français/anglais, La Caravelle accompagne le développement harmonieux des enfants de 2 à 6 ans. Grâce à la passion et la bienveillance de nos éducatrices Montessori (diplômées de l'AMI) et de nos éducatrices anglophones natives, chaque enfant se construit et apprend avec plaisir

18 rue Saint Amand  
[ecole@lacaravellemontessori.com](mailto:ecole@lacaravellemontessori.com)  
[www.lacaravellemontessori.com](http://www.lacaravellemontessori.com)



## BODY MINUTE

Nous prenons soin de vous dans notre institut Body Minute. Détendez-vous et profitez de nos offres de soin, massage et épilation. Toujours sans rendez-vous et exclusivement féminin !  
 10 cartes VIP à gagner sur présentation de ce magazine.

160 rue St Charles  
 01 45 54 62 12  
 Du mardi au samedi  
 de 10h à 19h.



## CATHERINE DANSE PILATES YOGA QI GONG

Catherine Motol, professeur diplômée, vous propose des cours privés ou semi-privés, en distanciel ou en présentiel, en Pilates, Méthode de Gasquet, Hatha Yoga, Pré et Post Natal, ou encore Qi Gong et Méditation. Des consultations de guidance santé complètent son offre.

Studio Blomet : 41 rue Blomet  
 Studio Cambronne : 71 rue Fondary  
[www.catherine-danse-pilates-yoga.com](http://www.catherine-danse-pilates-yoga.com)  
 06 63 95 14 93



# FAMILLE

## Recensement de la population

L'INSEE a mis à jour le recensement de la population dans l'arrondissement. Ce sont désormais **232 668 habitants** qui vivent dans le 15<sup>e</sup> contre 233.392 habitants en 2020. Une **tendance générale à la baisse** qui touche Paris depuis une dizaine d'années ainsi que la quasi-totalité des arrondissements ■



## La médaille de la Ville décernée à une centenaire

Sylvie Ceyrac, adjointe au Maire chargée des solidarités et du lien intergénérationnel, s'est rendue à l'EHPAD Castagnary afin de remettre la médaille de la Ville à **Madame Claude Chanteux**, née le 14 février 1921 à Paris ■

## UNE RUE AUX ÉCOLES SCHUTZENBERGER

Le programme « rue aux écoles » vise à sécuriser les abords des écoles et à lutter contre la pollution en supprimant le passage des voitures, à l'exception des véhicules de secours, de sécurité et d'entretien. **Ici, c'est l'entrée de l'école Rouelle, qui sera basculée sur la rue Schutzenberger, qui est sécurisée.**

La première phase du processus a déjà été actée, puisqu'une barrière provisoire a été installée en août 2021 pour fermer la circulation de la rue, le stationnement motorisé y a également été supprimé.

L'aménagement de la rue aux écoles, les modalités de sa végétalisation et du mobilier urbain installé sont actuellement en cours d'étude ■



## « LULU DANS MA RUE »

Depuis 2016, « Lulu dans ma rue » est installé dans un kiosque de la place du Commerce. Il s'agit d'une **conciergerie de quartier** qui met en relation les habitants qui ont besoin d'aide (bricolage, livraison de courses, de ménage, jardinage, informatique) et ceux qui ont les compétences nécessaires pour répondre à ces demandes ■

## Tiers-lieu « Faire liens » de la CAF

Sylvie Ceyrac, adjointe au Maire du 15<sup>e</sup> en charge des solidarités, a visité, mi-janvier, en compagnie de **Léa Filoche**, adjointe à la Maire de Paris chargée des solidarités, « Faire liens », le tiers-lieu de la CAF, situé 44 rue du Docteur Finlay, qui vise à mettre en relations des personnes qui ne se seraient sans doute jamais rencontrées sans ce dispositif. « Faire-liens » vise notamment les étudiants **et les met en relation avec des associations.** Repas en commun, expositions d'associations, spectacles, conférences, un nouveau lieu de vie social et solidaire dans le 15<sup>e</sup> ■

## RENDRE L'INFORMATIQUE ACCESSIBLE À TOUS

De nombreux ateliers thématiques, individuels ou collectifs, sont organisés dans le 15<sup>e</sup> pour permettre aux habitants âgés de 60 ans et plus de **se familiariser avec les outils numériques.** C'est le cas des jardins numériques et Kocoya Thinklabs qui organisent des ateliers à la médiathèque Marguerite Yourcenar et à la bibliothèque Andrée Chédid, mais aussi des EVS, du Foyer de Grenelle, ainsi que de la Mairie du 15<sup>e</sup> qui a mis en place depuis l'année dernière un dispositif de facilitation numérique pour permettre aux novices d'effectuer leurs démarches administratives ■



## Réfection programmée du groupe scolaire Brancion

**Philippe Goujon**, Maire du 15<sup>e</sup>, et **Chantal Rolgen**, adjointe en charge du scolaire et du périscolaire, ont obtenu de la Ville de Paris **cinq millions d'euros** pour améliorer les locaux de l'école. Un état des lieux et des priorités a été fait, en lien avec les services. Le calendrier prévoit une fin des travaux pour 2025 ■

# La Maison Saint-Charles vient d'ouvrir

Fondée en 1862, la Maison Saint-Charles a d'abord accueilli un orphelinat puis une école primaire et son internat et une importante communauté de religieuses prodiguant soins et éducation à des milliers de personnes défavorisées.

Gérée par Habitat et Humanisme Île-de-France, la Maison Saint-Charles, située 310 rue de Vaugirard, a fait l'objet de lourds travaux ces dernières années et abrite depuis janvier 2022 une résidence intergénérationnelle, un jardin paysager en cœur d'îlot, des chambres d'hôtes, des espaces de travail et une chapelle néo-gothique restaurée, le tout habillé de magnifiques vitraux.



En associant logements et espaces d'activité ouverts au public, cette structure permet d'accueillir des résidents inscrits dans un parcours d'insertion (jeunes, familles monoparentales, seniors), mais aussi des visiteurs extérieurs, créant ainsi un lieu de brassage entre les habitants du 15<sup>e</sup> et leur environnement immédiat, source d'harmonie et d'enrichissement mutuel ■



Programme de promotion de la santé et de la forme

## Un partenariat entre la Mairie du 15<sup>e</sup> et « Vivons en forme »

Vivons en Forme (VIF) est un programme de promotion **de la santé et de la forme**, axé sur l'alimentation, l'activité physique et le bien-être. La Mairie du 15<sup>e</sup>, engagée pour la santé des habitants, a récemment noué un partenariat avec Vivons en forme. Des formations de personnels sont prévues, notamment des **22 cheffes cantinières de la Caisse des écoles**, sur la restauration scolaire et le « bien manger ». Cette collaboration, qui s'étendra sur plusieurs années, permettra de **mieux former les acteurs du scolaire et du périscolaire**, qui pourront à leur tour sensibiliser les enfants sur les problématiques de santé ■

## LA « GAZETTE DES ÉCOLES », UN MAGAZINE POUR LES ENFANTS ET LES PARENTS

La communication avec les familles est une des priorités de **François Connault**, Conseiller de Paris délégué auprès du Maire du 15<sup>e</sup> à la caisse des écoles. À cette fin, la Caisse des Écoles du 15<sup>e</sup> édite La Gazette des Ecoles. Dans le dernier numéro, datant de janvier 2022, sont présentés le protocole de conception des menus et l'ensemble des services de la Caisse des Ecoles. Des informations importantes pour les parents d'élèves, qui peuvent ainsi comprendre le fonctionnement d'un organisme qui emploie plus de 280 personnes, toutes dévouées à la restauration des enfants. Ces derniers ne sont pas oubliés dans le magazine, puisque plusieurs pages de jeux leurs sont destinés ■



## MODIFICATION DE LA CARTE SCOLAIRE DES COLLÈGES

À la rentrée 2022, une nouvelle carte scolaire sera applicable pour la sectorisation dans les collèges. L'arrondissement connaît de **fortes tensions démographiques** sur certains secteurs. Lors des réunions de conciliation, la Mairie du 15<sup>e</sup>, représentée par **Inès de Raguanel**, Conseillère de Paris déléguée auprès du Maire du 15<sup>e</sup> à l'enseignement secondaire et supérieur, a partagé les remontées du terrain et défendu le fragile équilibre socio-professionnel de certains établissements, sans être pleinement entendue ■

# CADRE DE VIE



## Le 15<sup>e</sup> poursuit sa végétalisation

Dans la continuité de ce qui a été réalisé au cours des années précédentes, de nombreux espaces verts seront rénovés en 2022, sous l'impulsion de **Laurent Racapé**, adjoint au Maire en charge des espaces verts. Le square Cambronne, rénové il y a trois ans, sera prochainement équipé de nouvelles grilles. Réclamée par de nombreux parents et enfants, **une aire de jeux sera créée au square Boucicaut**. Enfin, **le square Calmette fera l'objet d'une**

**grande rénovation** : des allées aux aires de jeux et aux pelouses, **de même que le square Garibaldi** dont les travaux débiteront fin 2022/début 2023.

**Les travaux du parc Georges Brassens seront définitivement achevés au printemps** avec la réalisation d'un ponton, au-dessus du bassin, permettant de relier le beffroi au reste du parc. **Au parc André Citroën**, divers travaux d'entretien légers seront conduits par les services jusqu'au début de l'été avant le

lancement, en 2023, de la **réhabilitation du grand canal** tant attendue des promeneurs.

L'« arc vert » structurant de 8 km, allant de Montparnasse à Brassens, en passant par les boulevards des Fermiers Généraux, les quais de Grenelle et Citroën et la petite ceinture ferroviaire, poursuit quant à lui son chemin avec **la réalisation du troisième tronçon de la coulée verte**, quai de Grenelle, dont les travaux ont déjà commencé ■

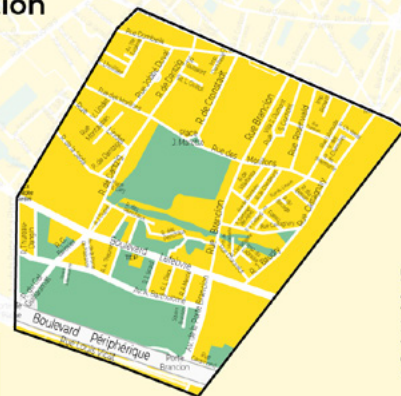
### EMBELLIR VOTRE QUARTIER GEORGES BRASSENS

Lancement de la concertation

**1** Nous avons **besoin de vous** pour **améliorer votre quartier**

**2** Le conseil de quartier **Georges Brassens** relève de la nouvelle démarche «**Embellir votre quartier**» destinée à améliorer votre cadre de vie en y réalisant des aménagements importants sur une durée limitée pour réduire les désagréments des travaux.

**3** Pour prendre part à cette démarche innovante, participez à la première **réunion organisée mardi 29 mars à 19h, 28 rue Dombasle**



@CabMairie15

Informations sur [mairie15.paris.fr](http://mairie15.paris.fr) et [paris.fr](http://paris.fr)



### EMBELLIR VOTRE QUARTIER : LANCEMENT DE LA DEUXIÈME PHASE

Chaque année, dans le cadre de la démarche « Embellir votre quartier », les travaux de voirie, d'aménagement cyclable et de végétalisation sont concentrés dans un secteur de l'arrondissement sur proposition des riverains, des associations et des Conseils de quartier qui sont invités à soumettre leurs idées sur [idee.paris.fr](http://idee.paris.fr). **Après le secteur regroupant les Conseils de quartier**

**Emeriau/Zola, Saint Lambert et Violet/Commerce** qui a été concerté durant l'année 2021 avec des travaux programmés pour 2023, **c'est au tour du Conseil de quartier Georges Brassens** de réfléchir à son évolution. Une réunion publique se tiendra donc le **mardi 29 mars, à 19h, 28 rue Dombasle**, pour associer les habitants à cette démarche ■



## Du nouveau pour recycler vos déchets alimentaires

Vous êtes de plus en plus nombreux à déposer vos déchets alimentaires aux différents points de collecte mis en place sur les marchés de notre arrondissement. Pour faire face à cet afflux, **des abri-bacs entièrement hermétiques ont été installés sur le marché de Grenelle**, dans le cadre d'une expérimentation qui, si elle est concluante, sera dupliquée dans les autres marchés. Ces abri-bacs seront accessibles 24h/24, 7j/7 ■



## LES BOULEVARDS PASTEUR ET VAUGIRARD S'ÉQUIPENT DE NOUVELLES CORBEILLES

Pour lutter contre le dépôt de déchets dégradant la végétation des boulevards Pasteur et Vaugirard, la Mairie du 15<sup>e</sup> a fait installer de nouvelles corbeilles. Ces dernières ne sont rien si on ne les utilise pas : ne jetons pas nos déchets dans la nature ! ■



## Vers une alimentation plus durable

L'appel à projets « Alimentation durable et solidaire » a été lancé pour soutenir le maillage de commerces, de restaurants et d'espaces de transformation alimentaire durable permettant aux Parisiens de bénéficier de produits locaux issus d'une agriculture biologique ou paysanne, respectant l'environnement. Les structures de l'économie sociale et solidaire peuvent candidater jusqu'au 15 juin 2022 !

Plus d'infos sur [mairie15.paris.fr](http://mairie15.paris.fr) ■

## Des conseils pour réussir la rénovation énergétique de votre logement

Engager des travaux de rénovation énergétique dans son logement ou son immeuble présente de nombreux bénéfices : réduire ses charges de copropriété et ses factures énergétiques, améliorer son confort thermique en toute saison, valoriser son patrimoine immobilier, mais aussi réduire l'impact environnemental lié au chauffage. Pour vous aider à entreprendre ces travaux, **des conseillers de l'Agence Parisienne du Climat proposent un accompagnement gratuit**, neutre et indépendant. Plus d'infos sur [mairie15.paris.fr](http://mairie15.paris.fr) ■

## La Mairie du 15<sup>e</sup> mobilisée pour la prévention des crues

En cas de crue centennale, le 15<sup>e</sup> arrondissement serait particulièrement exposé aux inondations, à l'instar d'autres secteurs de Paris. **Philippe Goujon** alerte régulièrement sur la nécessité d'établir des dispositifs permettant de diminuer le niveau des crues. La Métropole du Grand Paris, qui exerce depuis 2018 la compétence pour la gestion des milieux aquatiques et la prévention des inondations (GEMAPI), participe aux travaux de l'EPTB Seine Grands Lacs, établissement public gestionnaire des barrages-réservoirs du bassin de la Seine.

Ce transfert a permis d'accélérer la mise en œuvre du projet de **casier-pilote de la Bassée**, en cours de construction. **D'un volume de 8,8 millions de m<sup>3</sup>, ce casier permettrait de réduire le niveau des crues de près de 8 cm** en cas d'inondation. Sa livraison est prévue pour 2024. Lors d'une séance du Conseil Métropolitain du 17 décembre dernier, **Philippe Goujon** s'est félicité des avancées récentes du projet de casiers de la Bassée, mais il a également rappelé la nécessité d'engager dès aujourd'hui la réflexion pour le financement et la réalisation d'autres casiers ■



# Faites le beau choix.

LE VISAGISME SELON **KRYS**

krys.com

**Krys**

Vous allez vous aimer

**Krys Minet Optique**  
100, rue Lecourbe - 75015 Paris  
Tél. : 01 47 34 14 45

# l'école maternelle bilingue

123 mon école

**Dès 2 ans**  
Internationale  
Montessori  
Anglais  
Français

Mercredis  
et vacances  
Activités  
extra-scolaires  
Ouvert à tous  
de 2 à 7 ans



28 rue Frémicourt, Paris XV • 37 avenue de Lowendal, Paris XV • paris@123monecole.com • 01 71 37 32 46



ÉCOLE BILINGUE  
**CHARDIN**

GRANDIR,  
APPRENDRE,  
S'ÉPANOUIR

École maternelle  
et élémentaire bilingue  
au cœur du XVI<sup>e</sup>  
arrondissement.



Pour plus d'informations :  
ecole-chardin.com



## LE VIAGER ET LA NUE-PROPRIÉTÉ, AU SERVICE DE VOTRE POUVOIR D'ACHAT

Bénéficiez d'une transaction immobilière solidaire qui vous garantit des revenus supplémentaires et modulables, tout en restant chez vous.

L'expertise **VIVA VIAGER**

**85%**

de nos clients nous ont déjà recommandés auprès de leurs proches

**1 mois**

Notre délai moyen d'obtention d'une offre écrite

**500€**

Valeur moyenne des diagnostics que nous vous offrons pour tout mandat exclusif

Estimation GRATUITE

Notre équipe est à l'écoute de vos besoins pour un accompagnement sur mesure.

**VIVA VIAGER**

Nue-propriété & Viager

☎ 01 88 33 96 69

📍 6 rue Stanislas - Paris 6<sup>ème</sup>

🌐 [www.vivaviager.com](http://www.vivaviager.com)

# SÉCURITÉ

## ATTENTION AUX ARNAQUES AUX FAUX LIVREURS

Un nouveau modus operandi se développe dans le 15<sup>e</sup> arrondissement : l'arnaque aux faux livreurs. De faux livreurs, parfois affublés de chasubles floquées aux logos d'entreprises, se présentent au domicile de personnes souvent âgées avec des colis à leur remettre. Ils exigent le paiement d'une somme, souvent dérisoire, mais refusent la monnaie pour des prétextes sanitaires et demandent le recours à une carte bancaire. Disposant d'un terminal bancaire ou d'un téléphone qui enregistre le code tapé par la victime, ils subtilisent alors sa carte bancaire.

**La remise d'un colis contre paiement est une pratique qui n'a plus cours depuis bien longtemps.** Face à une telle demande, il convient donc de ne pas y donner suite et de **contacter, sans délai, le «17»** afin qu'un équipage de police se rende sur les lieux au plus vite pour contrôler l'individu et, le cas échéant, procéder à son interpellation.

## Les chiffres de la délinquance du dernier semestre 2021

Les chiffres transmis par la DTSP marquent une augmentation de la délinquance. À l'échelle de Paris, les atteintes volontaires à l'intégrité physique sont en augmentation de 4.4%, avec une croissance notable des

agressions sexuelles, de près de 38% sur la capitale.

**Le 15<sup>e</sup> arrondissement suit cette tendance parisienne**, avec une augmentation des destructions, dégradations et incendies volontaires de 16%. Il se démarque notamment par une **part importante de mineurs étrangers isolés mis en cause**, avec une hausse de 4% entre 2020 et 2021. Malgré ces mauvaises tendances, l'arrondissement se signale par une **diminution des vols d'automobiles de 3%** et des vols à la roulotte (vols d'objets dans un véhicule) qui décroît de 6% sur l'année.

## INFORMATIONS UTILES

**Les numéros à connaître en cas d'urgence :**

- **112** : numéro d'appel d'urgence européen, si vous êtes victime ou témoin d'un accident dans un pays de l'Union Européenne.
- **15** : Service d'aide médical urgent (SAMU), pour obtenir l'intervention d'une équipe médicale lors d'une situation de détresse vitale, ainsi que pour être redirigé vers un organisme de permanence de soins.
- **17** : police secours, pour signaler une infraction qui nécessite l'intervention immédiate de la police.



- **18** : sapeurs-pompiers, pour signaler une situation de péril ou un accident concernant des biens ou des personnes et obtenir leur intervention rapide.
- **114** : numéro d'urgence pour les personnes sourdes malentendantes.

À ces numéros nationaux s'ajoute le **3956**, le centre d'appel de la Ville de Paris joignable tous les jours, 24/24, pour signaler une incivilité aux agents de la Direction de la police municipale et de la prévention (DPMP).

## SERVICE DE PLAINTES EN LIGNE

<https://www.pre-plainte-en-ligne.gouv.fr/> pour effectuer une déclaration de faits dont vous êtes directement et personnellement victime et pour lesquels vous ne connaissez pas l'auteur, concernant une atteinte aux biens ou un fait discriminatoire.



CFA Médéric  
École hôtelière de Paris

Inscriptions du CAP au BTS  
et Mentions Complémentaires

Service en salle •  
Pâtisserie • Cuisine  
• Hôtellerie • Bar  
• Traiteur • Dessert  
de Restaurant •  
Sommellerie

Journées Portes Ouvertes 2022 :  
Samedi 5 février de 10h à 17h  
Mardi 15 mars et 12 avril de 17h à 19H30

20, rue Médéric - 75017 PARIS  
[www.cfamederic.com](http://www.cfamederic.com)

Carte blanche à  
Madame et Dominique Blais

# Transmission(s)

Regards contemporains sur les collections

MUSÉE  
DE LA  
POSTE

EXPOSITION  
DU 16 FÉVRIER AU 18 SEPTEMBRE 2022

Quartier Montparnasse  
34 bd de Vaugirard  
75015 Paris  
[www.museedelaposte.fr](http://www.museedelaposte.fr)



# DÉMOCRATIE LOCALE

Dans le 15<sup>e</sup>, entre 2015 et 2021 (hors 2020), ce sont plus de 65 projets qui ont été lauréats. De nombreux projets ont déjà été réalisés mais certaines opérations seront livrées cette année ou en 2023.

## LE BUDGET PARTICIPATIF 2022, C'EST PARTI !



Depuis 2021, la municipalité parisienne a mis en place de nouvelles modalités, malheureusement complexes et décidées sans concertation avec les Mairies d'arrondissement, et censées renforcer l'appétence des Parisiens pour le Budget participatif : un **plafonnement des projets à hauteur de 2 millions d'euros**, un **nombre maxi-**

**mal de projets lauréats** en fonction de la population de l'arrondissement (seulement **cinq pour le 15<sup>e</sup>** alors qu'habituellement une dizaine de projets étaient votés pour un montant de 6 millions) et de la présence éventuelle de « quartiers populaires », un vote inspiré de la méthode du « jugement majoritaire », etc. De nouvelles règles

s'ajoutent également à celles des éditions précédentes telles que la **mise à l'écart des projets localisés dans le périmètre de la démarche d'« Embellir votre quartier », alors qu'il y a une forte demande des habitants pour améliorer leur cadre de vie.** Toutes les informations sont à retrouver sur [mairie15.paris.fr](http://mairie15.paris.fr) ■

### UN BUDGET PARTICIPATIF POUR LES ÉCOLES ET LES COLLÈGES

Chaque établissement a la possibilité de choisir un projet parmi les **propositions thématiques** listées dans un catalogue envoyé par la Mairie centrale à chaque directeur(ice), les Mairies d'arrondissement n'étant là-encore pas consultées, après des débats au sein de l'établissement entre les élèves et l'équipe pédagogique, puis d'un vote. Parmi les nouveautés de cette édition, les écoles dont les cours de récréation sont ouvertes le samedi ont la possibilité de proposer un projet libre, c'est-à-dire absent du catalogue, et co-construit par les élèves ■

### Les prochaines étapes : études, vote et réalisation...

Les services techniques de la Ville de Paris ont mené une **première étude de faisabilité** des projets à l'issue de laquelle ils ont été soit rejetés, car ne répondant pas aux critères de sélection (investissement, intérêt général, compétences de la Ville), soit adoptés. Parallèlement, certains projets locaux et parisiens adoptés ont pu être retravaillés par leurs porteurs afin de renforcer leur chance d'être retenus par les citoyens lors des **ateliers de co-construction**, tandis que des **regroupements de projets sous un même titre** ont été réalisés à l'initiative des services de la Ville. Jusqu'au 13 mai, les projets adoptés feront l'objet d'une **instruction technique par les services de la Ville**. Ceux qui seront validés techniquement feront l'objet d'un passage en **commission ad-hoc locale** (en fonction de la situation sanitaire) qui se réunira le **vendredi 3 juin**, présidée par le Maire du 15<sup>e</sup> et une représentante de la Maire de Paris et retransmise en direct sur les réseaux sociaux de la Mairie du 15<sup>e</sup>. Les projets techniquement validés seront soumis au **vote selon la méthode du « jugement majoritaire » du jeudi 8 au mardi 27 septembre**. Dans le 15<sup>e</sup>, **cinq projets pourront être lauréats et mis en œuvre à partir de janvier 2023** ■

### 104 projets déposés dans le 15<sup>e</sup>

Cette année, seuls **104 projets locaux ont été déposés entre le 5 et le lundi 31 janvier**, sur [www.budgetparticipatif.paris.fr](http://www.budgetparticipatif.paris.fr), contre une moyenne de 200 les années passées, une chute due, pour l'essentiel, à des règles trop complexes, malgré la prolongation d'une semaine de la période d'idéation. La situation sanitaire n'a pas permis à la Mairie du 15<sup>e</sup> d'installer d'urnes sur l'espace public et dans les équipements associatifs et municipaux qui aidaient habituellement les habitants « éloignés » du numérique à déposer leur projet, mais la **réunion publique annuelle consacrée à l'idéation a été maintenue, en visioconférence**, animée par **Mathieu Luinaud**, adjoint au Maire du 15<sup>e</sup> chargé de la démocratie participative et du budget participatif ■





# L'aide à domicile sur-mesure

Réseau national d'aide à domicile  
pour les personnes âgées



Aide  
à l'autonomie



Aide  
aux repas



Accompagnements



Aide  
ménagère

**01 84 01 13 22**

183 Rue de Javel  
75015 Paris



[petits-fils.com](http://petits-fils.com)

LA VERSION **ÉLECTRIQUE**  
DU CONFORT ABSOLU **2990€**  
*seulement!*



24  
cm

100%  
latex

GARANTI  
5 ans

**Dunlopillo**  
DORMEZ COMME VOUS AÏMÉZ

LE CONFORT **TRECA**  
À UN PRIX EXCEPTIONNEL **1290€**  
*seulement!*



**TRECA**  
PARIS

**ENSEMBLE RELAXATION SOMMIER + MATELAS 160 X 200**  
Sommier électrique Relax : rotules suspendues interactives, zone de bassin renforcée, lattes anti-dérapantes, hêtre et bois latté massifs.  
Matelas Bristol : accueil mi-ferme, soutien tonique, âme en latex perforé, plateaux en ouate, mousse, soie, lin et cachemire.

Les prix s'entendent éco-participation incluse et hors livraison (hors tête de lit pour l'ensemble Dunlopillo, hors cadre et tête de lit pour le matelas Treca).

**MATELAS PLUIE D'ÉTÉ EN 140 X 190, ÉPAISSEUR 27 CM**  
Fabrication française, confort dynamique, suspension Air Spring® à ressorts ensachés (720 ressorts en 160), face hiver et face été thermorégulées, 4 aérateurs et 4 poignées.

**EspaceTopper®**  
Maison familiale depuis 1926

**LE PLUS GRAND ESPACE LITERIE ET CANAPÉS-LITS À PARIS 15 • 7J/7 • M° BOUCICAUT**

Distributeur officiel des plus grandes marques : André Renault, Bultex, Dunlopillo, Epéda, Simmons, Tempur, Treca, Diva, Milano Bedding...

**Literie** : 66 rue de la Convention, 01 40 59 02 10 • **Canapés-lits** : 63 rue de la Convention, 01 45 77 80 40

## PLU Bioclimatique : une deuxième phase de concertation

La 2<sup>e</sup> phase de concertation sur les grandes orientations du Projet d'Aménagement et de Développement Durables (PADD) se tient jusqu'au 1<sup>er</sup> avril. **Une réunion publique s'est tenue à distance mi-février** en présence de **Claire de Clermont-Tonnerre**, Conseillère de Paris déléguée à l'urbanisme, et **Mathieu Luinaud**, adjoint au Maire en charge de la démocratie participative, et a permis aux services de répondre aux questions des habitants. Chacun a la possibilité de **donner son avis sur ce document en se connectant à la plateforme [idee.paris.fr](http://idee.paris.fr)**, document qui définira à terme les grandes orientations que souhaite prendre Paris pour le développement de son territoire et conditionnera l'écriture des règles d'urbanisme qui s'appliqueront à Paris. Les contributions viendront s'ajouter aux projets de règlement et des orientations d'aménagement et de programmation qui feront eux aussi l'objet d'une concertation au 3<sup>e</sup> trimestre 2022, avant **l'arrêt d'un projet de PLU bioclimatique qui sera présenté au Conseil de Paris fin 2022-début 2023** ■

## TRIANGLE EN DÉBAT

Plus de 300 personnes se sont réunies début mars dans la salle des fêtes de la Mairie du 15<sup>e</sup> à l'occasion d'une réunion commune aux deux **Conseils de quartier Vaugirard/Parc des Expositions et Georges Brassens** pour entendre les représentants d'Unibail, initiateur avec le soutien de la Mairie de Paris de la tour Triangle avenue Ernest Renan, porte de Versailles. Elles ont réitéré leur opposition à un bâtiment de 92.000 m<sup>2</sup> de bureaux en blanc s'élevant à 180 mètres représentant 15.000 tonnes de béton, de verre et d'acier. La lutte contre le réchauffement climatique et la dé-densification d'une ville parmi les plus denses du monde sont pourtant plus que jamais d'actualité. Le public a notamment critiqué les ombres portées, la saturation des lignes de métro 8 et 12 avec

l'arrivée des 5 à 7.000 occupants, les embouteillages à venir, ainsi que les nuisances d'un chantier qui durera plus de quatre ans, interrompu par les Jeux Olympiques, avec jusqu'à une centaine de camions qui perturberont quotidiennement la vie du quartier. La Mairie du 15<sup>e</sup> est vivement opposée à ce projet, rejeté par les associations, les Conseils de quartier, la quasi-totalité des riverains et soumis à une enquête du Parquet National Financier ■



## CONSEIL D'ARRONDISSEMENT : LES PROCHAINES SÉANCES

Lundi 16 mai, à 18h / Lundi 20 juin, à 18h ■

# CULTURE



## Les « mardis de l'histoire » ont repris !

Depuis près de 14 ans, des conférences sont organisées par la Mairie du 15<sup>e</sup> et l'association « Archives & Cultures », **le 1<sup>er</sup> mardi de chaque mois, de 16h à 17h**. Si ces événements ont été suspendus en raison de la crise sanitaire, ils ont repris depuis le mois de décembre, pour le plus grand bonheur des amateurs d'histoire. La conférence du **1<sup>er</sup> mars** portera sur « **Les bandes de chauffeurs du Santerre arrêtées par Vidocq** », et sera animée par Myriam Provence ■

## Lancement des « Jeudis de la science »

L'ARMIR (association rayonnements, mesures, industrie, recherche) promeut la transmission de connaissances scientifiques et techniques à l'échelle nationale et européenne. C'est dans le but de diffuser la culture scientifique que la Mairie du 15<sup>e</sup>, à travers l'initiative de **Marie-Caroline Douceré**, Conseillère de Paris chargée de la vie associative auprès du Maire du 15<sup>e</sup>, a noué un partenariat avec cette association pour créer les « **Jeudis de la Science** ». Un jeudi par mois, une conférence est animée par des scientifiques du monde de la recherche sur un domaine particulier. La prochaine réunion, le **3 mars à 19h**, sera animée par Arnaud Cuisset et Vincent Boudon sur le thème « **la lumière pour sonder le monde : spectroscopie et applications** » ■

## Les Découvertes musi- cales du 15<sup>e</sup>, des concerts dans les bistrotts



Les « bistrotts » du 15<sup>e</sup> ont souffert des confinements et couvre-feux liés à la crise sanitaire, tout comme

les musiciens qui, faute de salle et de public, n'ont pas pu pratiquer leur art. **Frédéric Jacquot**, adjoint en charge de la culture, a souhaité rappeler l'attachement de la Mairie du 15<sup>e</sup> à la vie de quartier, dont les cafés sont des maillons indispensables, en créant « **Les découvertes musicales du 15<sup>e</sup>** ». **Chaque mois, un bistrot du 15<sup>e</sup> accueillera un groupe de musique issu de l'American School of modern music**, l'occasion de passer une soirée conviviale ■

## LA DEUXIÈME ÉDITION DU PRIX LÉON-PAUL FARGUE CÉLÈBRE LA NAISSANCE DE MOLIÈRE

Ce Prix se décompose en un **Prix des ouvrages de poésie** et en un **Prix d'interprétation poétique**. Pour l'anniversaire des **400 ans de la naissance de Molière**, une coloration particulière est donnée au Prix d'interprétation poétique, puisque seuls des monologues en vers issus de l'œuvre de Molière devront être interprétés ■

# RICHESSES DE NOS QUARTIERS



publirédactionnel



## 123 MON ÉCOLE, DES MATERNELLES MONTESSORI BILINGUES FRANÇAIS/ANGLAIS

Depuis 2012, les enfants sont accueillis dès l'âge de 2 ans et jusqu'à 6 ans. Situées au cœur du XV<sup>e</sup> ces écoles à la fois internationales et familiales allient l'apprentissage de l'anglais à la pédagogie Montessori. Elles proposent également des activités extra-scolaires bilingues, le mercredi et les vacances scolaires ouvertes à tous. 10 ans d'existence déjà pour 123 mon école, accréditée par le MCI, prestigieux institut de formation Montessori à Londres. Allez les rencontrer !

**www.123monecole.com**  
**paris15@123monecole.com**  
**01 71 37 32 46**



## TOIT IMMOBILIER, VOTRE AGENCE RIVE GAUCHE

C'est avec 5 agences spécialisées en transaction et une agence en gestion/location que TOIT IMMOBILIER s'impose sur le marché sud parisien (Paris & Malakoff).

Que vous soyez vendeurs, acheteurs ou locataires, vous serez accompagnés par des professionnels attentifs et passionnés.

Depuis près de dix ans, nous offrons une expérience sur mesure pour chaque projet immobilier.

Notre service haut de gamme différenciant : l'intervention de notre consultante en image pour la valorisation de votre bien.

Ouvert du lundi au samedi de 9h30 à 19h30.

**Agences TOIT IMMOBILIER**  
**01 43 37 00 99**  
**toit-immobilier.com**



## LA SALLE DES VENTES DU PARTICULIER

Depuis 1973, la Salle des Ventes du Particulier est le rendez-vous incontournable de tous les amoureux de l'antiquité et de la brocante.

Dépôt Vente historique à Paris, la Salle des Ventes propose un large choix d'objets d'art, œuvres picturales et pièces mobilières renouvelées quotidiennement.  
Ouverture 7j/7 de 10h à 19h.

**116 rue d'Alésia 75014 Paris**  
**01 45 42 42 42**  
**lasalledesventes.fr**



## SERENITY

Situé rue de la Convention, l'institut Serenity vous propose : des soins du visage personnalisés, l'endermologie LPG cellu M6 visage et corps.

**10€ de remise** sur votre soin (sur présentation de cet article).

**160 rue de la Convention**  
**Institut-serenity.com**  
**01 43 31 55 37**



## TAPIS ARTS SANS FRONTIERE

Depuis 3 générations, spécialiste et diplômée de la restauration de tapis, notre équipe d'experts se charge des réparations, du nettoyage, des traitements antiacariens. Elle conseille et propose à la vente tous les styles de tapis faits main. Devis gratuit sur rendez-vous. + le nettoyage de vos canapés.

**100, boulevard Brune-75014 PARIS**  
**01 53 90 36 55 - 06 19 83 37 60**  
**artssansfrontiere.paris@gmail.com**

# TRIBUNES LIBRES DES GROUPES POLITIQUES



## Tour Triangle, c'est toujours non !

C'est le jour-même de l'ouverture de la COP 26, en novembre dernier, que la Ville de Paris a choisi de lancer les travaux de la tour Triangle, en commençant par abattre quinze arbres de haute tige, tout un symbole pour un projet daté et au bilan carbone catastrophique, annoncé en fanfare en 2008, porté par le groupe Unibail, avec le soutien de Bertrand Delanoë, alors Maire de Paris, et de son adjointe à l'urbanisme, Anne Hidalgo !

Ce projet s'est transformé au fil des années en un immeuble de bureaux en blanc, sans lien avec l'activité du Parc des Expositions, une pure opération de spéculation immobilière contribuant à l'enlaidissement de Paris et contraire aux principes mêmes du futur Plan Local d'Urbanisme (PLU) Bioclimatique, alors que le télétravail s'est développé considérablement et a rebattu les cartes dans l'immobilier d'entreprise : l'Île-de-France enregistre plus de quatre millions de m<sup>2</sup> de bureaux vides.

Depuis 14 ans, nous n'avons cessé de dénoncer ce projet pharaonique de 180 mètres de haut,

ce monstre de 15.000 tonnes de béton, de verre et d'acier, affront fait à l'Histoire de Paris, ville horizontale forgée par les siècles qui demeure unique au monde et mérite mieux que ce plagiat sans xxx qui défigurent les grandes métropoles.

L'Unesco vient même de rejeter la proposition de la Ville d'inscription des berges de Seine au patrimoine mondial de l'Humanité au motif que la tour Triangle serait visible depuis la place de la Concorde, de même que le Parquet National Financier s'interroge sur la légalité de son montage juridique et financier.

L'avis des Parisiens a été ignoré (81% d'entre eux sont hostiles au projet), comme celui des associations environnementales, des Conseils de quartier et des riverains, sans même parler des avis négatifs du Mairie du 15<sup>e</sup> sur les permis de construire successifs, ni des votes défavorables du Conseil d'arrondissement.

Même si les premiers coups de pioche ont été donnés, il est encore temps de stopper cette hérésie !



## Présidence française du Conseil de l'Union européenne : une chance pour la nation et pour l'Europe.

Soutien à nos jeunes, à nos emplois, aux échanges culturels : l'action de l'Union européenne a un impact profond sur notre quotidien, dans le 15<sup>e</sup> et à travers la France. Pourtant, on en parle trop peu. Ces dernières années, l'Europe a profondément changé : fin des abus sur le travail détaché, création d'un « Erasmus » pour les apprentis, un plan de relance sans précédent lors de la crise sanitaire, le premier budget militaire commun de l'Histoire de l'Europe... Depuis le 1<sup>er</sup> janvier, la France préside l'Union

européenne. Les objectifs sont clairs : défendre les valeurs de la démocratie, construire l'Europe de la défense pour renforcer notre sécurité, aller beaucoup plus loin sur l'écologie, protéger notre industrie face à la concurrence déloyale. Pour notre part, nous continuerons au conseil municipal de soutenir toutes les initiatives qui vont dans le sens du lien entre les pays européens, si précieuse en ces temps de crise !

Catherine Ibled, David Amiel, Fanta Berete

Retrouvez l'espace d'expression  
des groupes politiques sur [mairie15.paris.fr](http://mairie15.paris.fr)



## Notre guide : la mixité sociale !

La mixité sociale doit être notre seul guide. Lors du dernier conseil d'arrondissement du 15<sup>e</sup> et du dernier Conseil de Paris, nous avons voté une nouvelle carte scolaire pour la sectorisation des collèges.

Cette dernière a pour objectif de renforcer la mixité sociale dans les établissements scolaires parisiens.

Nous regrettons que la droite du 15<sup>e</sup> se soit abstenue sur cette question essentielle.

Certains pourraient vouloir garder leur entre soi mais nous souhaitons, à la Ville de Paris, avancer pour renforcer la mixité sociale dans nos écoles et nos collèges.

Cette politique devra être également accompagnée par le rectorat par une plus juste répartition des options les plus demandées, des dispositifs spécifiques de soutien scolaire et d'éducation artistique et culturelle qui doivent accompagner la mixité scolaire.

Concrètement dans le 15<sup>e</sup> cela correspond notamment à modifier l'affectation des élèves de l'école de la Porte Brancion. Les 2/3 d'entre eux, qui

devaient initialement aller au collège François Villon seront affectés aux collèges Buffon et Duhamel, accessibles via les bus Traverse et 95.

Ainsi, l'équilibre social des collèges Modigliani et Citroën est préservé et beaucoup de représentants de parents d'élèves et de professeurs s'en étaient inquiétés auprès de nous.

Le collège Madame de Staël devrait accueillir des élèves du secteur de Duhamel et de Camille See. Le collège Camille See se verra également soulagé sur le nord de son secteur vers Buffon et vers Duhamel, et sur le sud vers Citroën où la liaison pédagogique avec l'école élémentaire François Coppée sera renforcée.

Le collège Buffon qui dispose de places disponibles accueillera, en plus des secteurs déjà évoqués, les élèves du sud du secteur de Madame de Staël ainsi qu'une partie du nord du secteur du collège Duhamel.

Ce qui a guidé cette réforme, c'est bien la mixité sociale et nous nous en réjouissons, tant elle est la condition primordiale de la concrétisation de la promesse républicaine !



## Projet Tour Eiffel : de nombreuses avancées obtenues !

Notre groupe n'a eu de cesse de réclamer, sur le projet Tour Eiffel, le respect de l'avis de l'autorité environnementale.

Sur le Champ de Mars, notre principale critique portait sur la réduction considérable envisagée de la largeur des pelouses, de près de 30 %.

Notre groupe se satisfait de l'adoption, au Conseil de Paris de février 2022, de notre amendement instaurant un moratoire sur la réduction de ces pelouses.

Nous saluons également l'adoption de notre vœu prévoyant une régulation forte de la pression événementielle sur le site.

Toutes nos demandes relatives aux continuités cyclables du site, au passage de lignes de bus, au cahier des charges des kiosques privilégiant l'ESS et une démarche zéro déchet ont été intégrées.

Ce site piétonnisé, gagnera en baisse de pollution de l'air, en baisse de pollution sonore et en qualité de vie avec la création de 1,6 hectares de pleine terre.

Aminata NIAKATÉ, Thibaut BRAGÉ et Arthur WOLFF –  
Elu.e.s du Groupe des Écologistes de Paris 15<sup>e</sup>

Retrouvez l'espace d'expression  
des groupes politiques sur [mairie15.paris.fr](http://mairie15.paris.fr)

# getir

VOS COURSES EN  
QUELQUES MINUTES



L'ABUS D'ALCOOL EST DANGEREUX POUR LA SANTÉ. À CONSOMMER AVEC MODÉRATION.

**FRED  
ēLION**  
IMMOBILIER

**Et si on faisait  
de votre projet  
immobilier  
une belle histoire  
à part entière.**

**Plus de 1 908 avis clients\***

Extraordinaire expérience de vente grâce à Myriam, j'ai pu vendre mon appartement dans des délais rapides et avec confiance. Je recommande à 200%. Antoine. C.



**Fredelion.com**

**Fredēlion Convention**  
234, rue de la Convention  
75015 Paris  
01 45 32 40 40  
convention@fredelion.com

**Fredēlion Sèvres-Lecourbe**  
48, rue Lecourbe  
75015 Paris  
01 85 61 85 61  
sevres.lecourbe@fredelion.com

\*Google / Opinion System / MeilleurAgents