

ÉGALITÉ



La démarche de Budgétisation sensible au genre Synthèse de la première année d'expérimentation (2021)

Avril 2022

Direction des Finances et des Achats
Direction de la Démocratie, des Citoyen.nes et des Territoires

Sommaire

01 Etat
d'avancement de
la démarche

02 Orientations
futures

01

Etat d'avancement de la démarche

La démarche égalité femmes-hommes à Paris

Rappel

Un triptyque

- ✓ **Le Plan Égalité**
- ✓ **Le rapport égalité femmes-hommes à Paris**
- ✓ **La Budgétisation sensible au genre**

La Ville de Paris, s'appuyant sur le service Égalité Intégration Inclusion (SEII) de la direction de la Démocratie, des Citoyen.nes et des Territoires (DDCT) s'y emploie depuis plusieurs années :

Construire une véritable culture de l'égalité, en promouvant une éducation égalitaire, en luttant contre les stéréotypes sexistes, de la crèche à l'université.

Poursuivre la lutte contre les violences faites aux femmes avec, en 2020/2021, la mise en place d'un dispositif spécifique lié à la pandémie

Agir sur les inégalités en matière d'accès à l'emploi durable et de carrière, mais aussi face à la dévalorisation et la précarité des métiers à prédominance féminine

Prendre en compte la question du « genre » dans l'aménagement pour réellement «faire la ville ensemble», femmes et hommes (Prix Territoria d'argent en 2021 sur ce thème : « Penser l'espace public pour tous et toutes »)

La Budgétisation sensible au genre (BSG)

Rappel de l'ambition



Contexte et objectifs

- Un engagement partagé au Conseil de Paris de décembre 2020, et une **démarche portée par Hélène Bidard et Paul Simondon**
- Le **budget comme porte d'entrée** sur l'ensemble des activités de la Ville
- **Un outil d'analyse et de suivi** : systématiser la prise en compte du genre dans les politiques parisiennes
- **Un outil d'aide à la décision** : créer une évaluation genre insérée dans les discussions budgétaires

→ Une approche pragmatique et progressive

Phase préparatoire (2021-2023)

- Développer une méthodologie fiable et applicable à l'ensemble du budget de la Ville
- Sur la base du Compte Administratif 2020
- En lien avec plusieurs directions pilotes représentatives de l'action de la Ville : Voiries et Déplacements, Jeunesse et Sports, Affaires Culturelles, Urbanisme, Attractivité et Emploi

Phase de prise en compte de la méthodologie dans le cycle budgétaire (2024-2026)

- Généralisation de l'approche intégrée à l'ensemble des politiques publiques
- Création d'un outil de négociation et d'aide à la décision dans la construction du budget

La Tricatégorisation des budgets

Méthodologie

- Inspirée par la catégorisation OCDE et la catégorisation belge
- **Qualification d'une dépense** en fonction de son impact sur l'égalité de genre
- Appliquée à l'**échelle de la destination budgétaire** dans les budgets des directions, norme M57



Les dépenses **genrées** visent directement à plus d'égalité entre les femmes et les hommes.

Exemples: lutte contre les violences sexistes et sexuelles, promotion du sport féminin



Les dépenses **genrables** ont un impact indirect sur l'égalité car elles poursuivent d'autres objectifs.

Exemples: l'aménagement de l'espace public, l'achats d'instruments pour les conservatoires ou les ateliers d'insertion professionnelle



Les dépenses **neutres** n'ont pas de lien avec l'égalité.

Exemples: les taxes, dépenses de matériel ou de fluides

Etat d'avancement de la démarche

La première année de la budgétisation sensible au genre

Le travail effectué en 2021

1^{er}
seme
stre

- **Rencontre des collectivités engagées** et partage d'expérience
- Construction d'un **réseau de correspondant.es** réunissant correspondant.es budgétaires et référent.es égalité

Sept.
Oct.

- **Premiers ateliers exploratoires**
- Développement d'une **méthodologie d'analyse des dépenses**

....



Le périmètre de travail

- Budget de **fonctionnement**
- 5 directions pilotes
- **Généralisation** dans un second temps (investissements, recettes, autres directions)



L'analyse des dépenses

- **Tricatégorisation** des destinations : genrées ; genrables ; non genrables
- Une approche rationalisée par la **nature de dépense**



Les outils mobilisés

- La **collecte de données genrées** : un point de difficulté
- Des **focus** sur quelques dispositifs pilotes

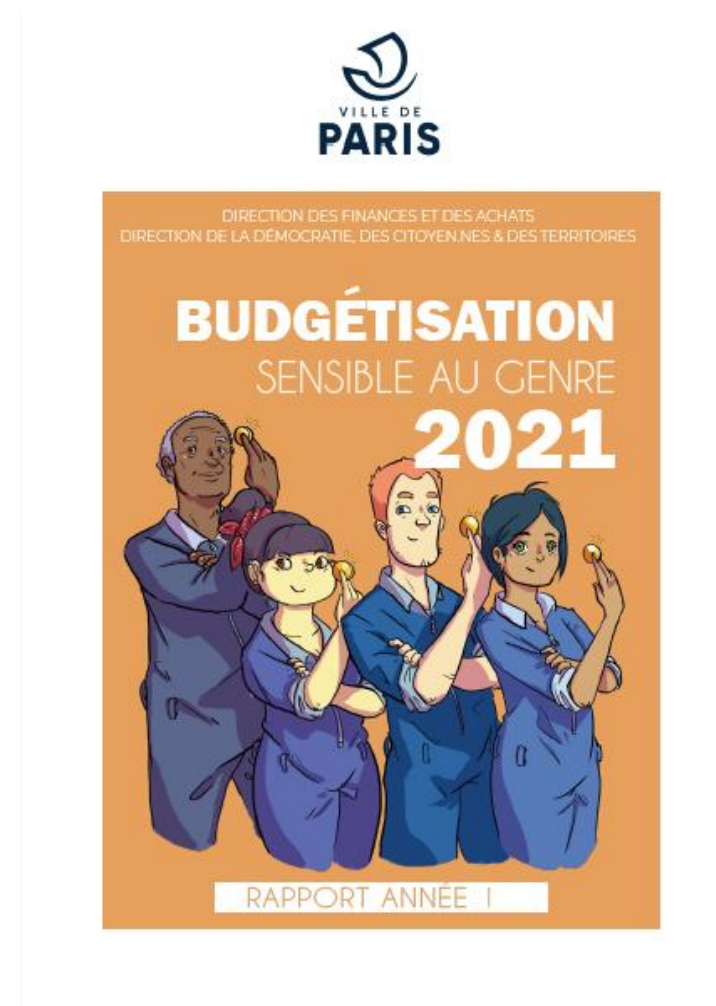
Etat d'avancement de la démarche

La première année de la budgétisation sensible au genre

Le travail effectué en 2021



- Premiers échanges autour de **la question des clauses d'égalité dans les marchés publics**
- **Rencontre avec l'APUR** (Atelier Parisien d'Urbanisme) pour renforcer la **collecte et l'analyse de données genrées**
- Présentation du « **rapport BSG année 1** »



Parangonnage et enseignements

Échanges continus avec des villes européennes et le réseau du Centre Hubertine Auclert



Les villes européennes

Vienne, Ixelles et Genève

- Rencontre en amont
- Collecte de **conseils et écueils** à éviter
- Identification des **champs pertinents** pour **l'expérimentation**
- Discussion sur la **collecte des données** genrées
- Réflexions sur la mise en **application de la tricatégorisation**



Le réseau Hubertine Auclert

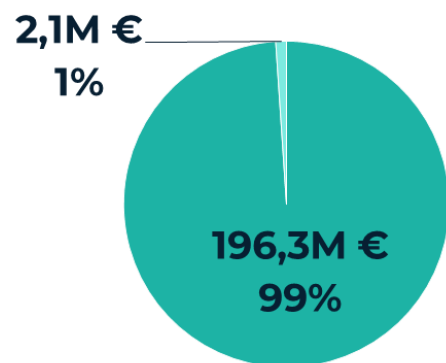
Lyon, Bordeaux, Rennes et d'autres

- Réflexion structurée depuis plusieurs années et **guides méthodologiques**
- **Sensibilisation & formation** des élu·es et des agent·es
- Échanges de **bonnes pratiques**

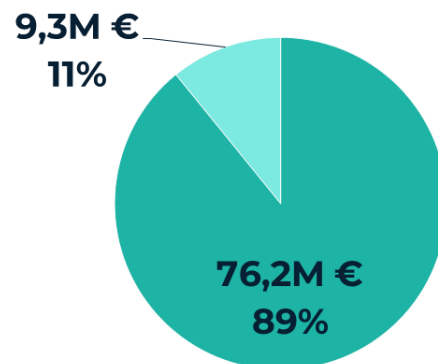
Etat d'avancement de la démarche : application de la tricatégorisation

Un grand nombre de politiques publiques genrables

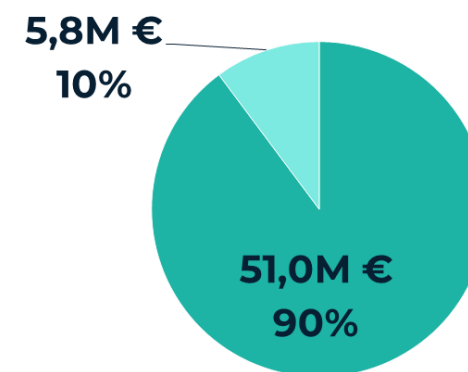
Direction des Affaires Culturelles



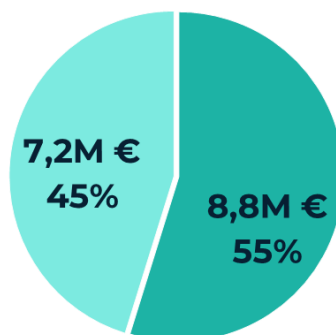
Direction de l'Attractivité et de l'Emploi



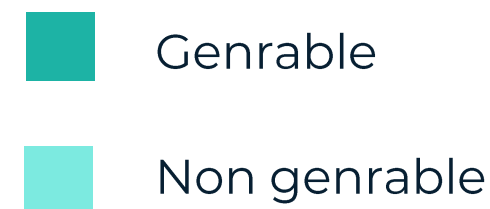
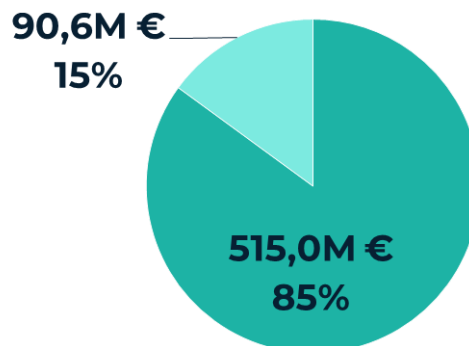
Direction de la Jeunesse et des Sports



Direction de l'Urbanisme



Direction de la Voirie et des Déplacements

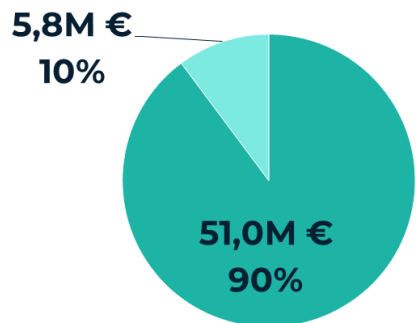


Source : budget de fonctionnement, CA 2020

État des lieux

Exemples issus du travail effectué avec la Direction de la Jeunesse et des Sports

Direction de la Jeunesse et des Sports



90% du budget de la DJS est considéré comme « générable »

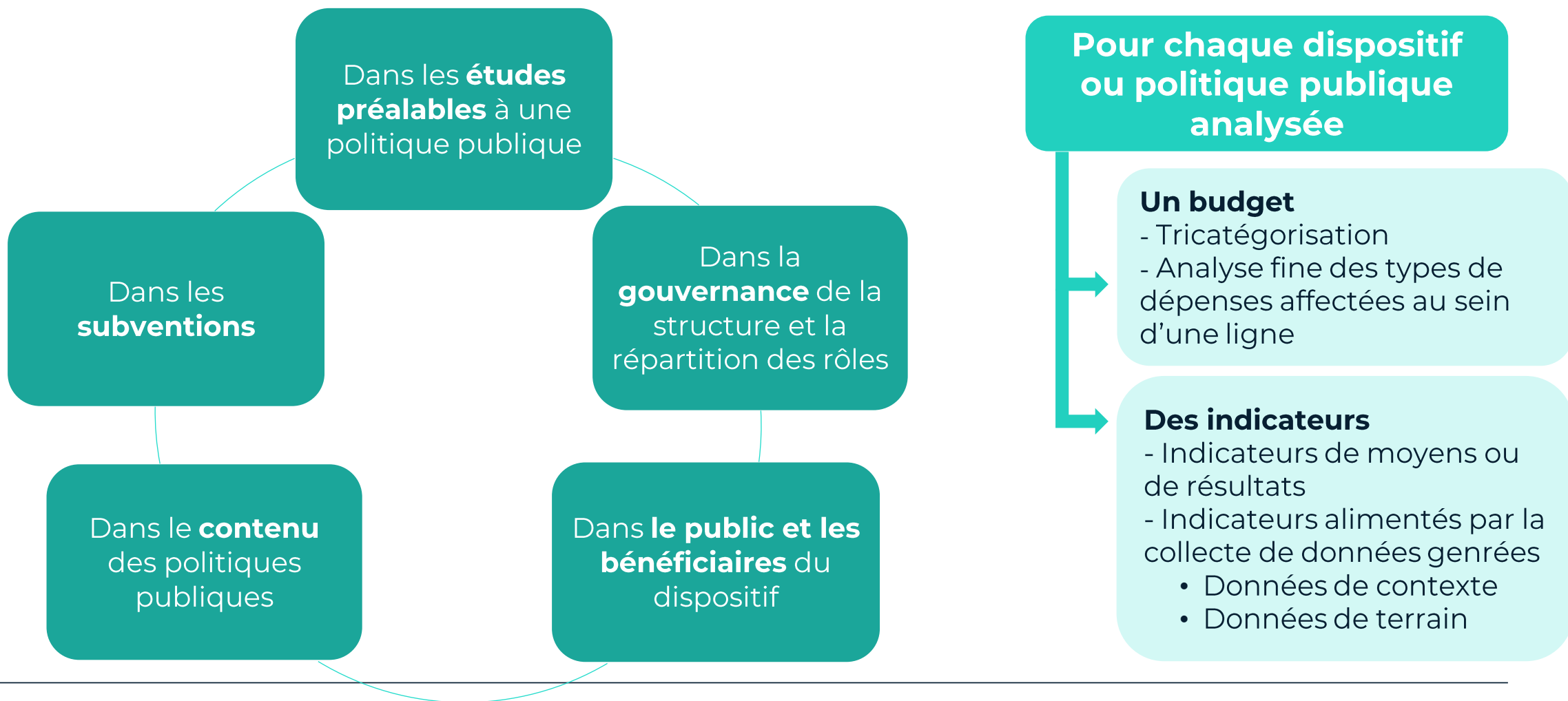
Catégorisation	Ligne budgétaire	Exemples de dispositifs
Non-générable	Stades – équipements en régie	Taxes, loyers, charges, marchés, facility management
Générable	Dispositifs sportifs	Paris Sport Vacances – Ateliers Bleus Sportifs – Temps d’activités périscolaires
Genré	Aucune	Subvention pour la promotion du sort féminin de haut niveau – Appel à projet Paris Sportives

Exemple

Pondération des subventions au sport de proximité: Subvention théorique de 13€ / licencié (ou 6€ / licencié selon la situation financière), **5 critères de majoration** (+0,50€ / critère), **dont la promotion du sport féminin**.

État des lieux

De premiers leviers d'action identifiés et des indicateurs à construire



Moyens techniques de mise en œuvre

Mobilisation des acteurs

Mobilisation accrue des membres du réseau via un cycle de formation en 2022 et une participation annuelle aux réflexions thématiques

Mise en commun des indicateurs et des méthodes de collecte de données pertinentes

Partage des **bonnes pratiques et des réflexions** pour une prise en compte systématique du genre dans les politiques municipales

Production d'outils opérationnels

Guide d'évaluation pour attribuer à chaque dépense un marqueur selon sa prise en compte du genre

Réflexion sur l'intégration à terme d'un **marqueur de genre dans le service informatique budgétaire**

Fiches action thématiques proposant des leviers pour mieux intégrer le genre dans les politiques municipales

02

Orientations futures

Orientations futures

Premier pôle de réflexion : la Ville avec elle-même

Approfondir l'étude des budgets des 5 directions opérationnelles pilotes

Élargir à d'autres budgets



Approfondir **l'évaluation exhaustive des dépenses** et le marqueur genre



Interroger les leviers d'une meilleure **prise en compte du genre** dans la mise en œuvre des dispositifs



Deux **budgets de mairies d'arrondissement**



Introduction de **nouvelles directions** dans l'expérimentation, à commencer par la Direction des Familles et de la Petite Enfance

Orientations futures

Second pôle de réflexion : la Ville avec ses partenaires

Marchés publics et achats

- Poursuite du travail en lien avec la Sous-Direction des Achats sur les **marchés et achats responsables** afin d'intégrer des **critères d'égalité** femmes-hommes **dans l'attribution et l'exécution**

Subventions

- Réflexion en vue d'une meilleure prise en compte du genre dans les subventions, à travers l'introduction de **critères d'égaconditionnalité**

Établissements publics partenaires

- Travail rapproché avec **des établissements publics partenaires** de la Ville pour **étudier leur budget, leur programme d'activité et leurs actions en faveur de l'égalité** : L'École des Ingénieurs de la Ville de Paris, le Carreau du Temple et la Maison des Pratiques Artistiques Amateurs
- Établir des **évaluations précises** et mettre en place des **actions concrètes**

Orientations futures

Perspectives pour la démarche à moyen et long terme

