

# PARIS QUINZE MAG

LE MAGAZINE  
D'INFORMATION  
DU 15<sup>e</sup>

#528

Juin Juillet Août 2022

@MairieDu15 f

@mairie15 t

mairie15 i

Le secteur Bartholomé-  
Brancion bientôt requalifié

Budget participatif 2022 :  
les projets du 15<sup>e</sup> soumis  
au vote des habitants  
en septembre

6<sup>e</sup> fête de la jeunesse du 15<sup>e</sup> !

**DOSSIER**  
Un 15<sup>e</sup> plus vert  
p.15







---

# TRIANON

---



MATELAS & SOMMIERS

Retrouvez le confort des plus grands  
palaces et laissez-vous transporter  
vers des **nuits royales.**



[TRIANON-LITERIE.COM](http://TRIANON-LITERIE.COM)



EN EXCLUSIVITÉ



RETROUVEZ LES **MATELAS TRIANON** DANS VOS MAGASINS **PARISIENS** (7<sup>ÈME</sup> & 15<sup>ÈME</sup> Arr.)  
**LA MOTTE-PICQUET** (28 Av. de la Motte-Picquet) & **BRANCION** (37 Rue Brancion)

# SOMMAIRE

#528

Juin / Juillet / Août 2022

## PARIS QUINZE MAG

6

### ÉCONOMIE INNOVATION

Forum pour l'emploi  
le mardi 28 juin ■



9

### SPORT

Rénovation du terrain  
de rugby à Lenglen ■



11

### JEUNESSE

Le Conseil de la Jeunesse  
du 15<sup>e</sup> renaît ! ■



12

### CADRE DE VIE

La transition écologique  
s'accélère avec le nouveau  
Plan Climat ! ■



15

### DOSSIER

Un 15<sup>e</sup> plus vert ■

22

### URBANISME

Le secteur Bartholomé-  
Brancion bientôt  
réhabilité ■

25

### FAMILLE

Une fête des  
familles réussie ■

28

### DÉMOCRATIE LOCALE

Retour sur les réunions  
publiques des conseils  
de quartier ■

31

### SOLIDARITÉS SANTÉ

L'UIS 15 reprend  
ses activités ■

33

### SÉCURITÉ

De nouvelles caméras  
dans le 15<sup>e</sup> ■



35

### CULTURE

Le conservatoire  
en travaux ■

## LA MAIRIE À VOTRE SERVICE

### MAIRIE DU 15<sup>e</sup>

31 rue Péclet - Tél : 01 55 76 75 15  
www.mairie15.paris.fr

### Numéros d'urgence

- SAMU : 15
- Pompiers : 18
- Police secours : 17 ou 112 (numéro européen)
- SOS Médecins : 01 47 07 77 77
- Centre antipoison : 01 40 05 48 48
- Horaires : tous les jours, 24h/24
- Garde médicale : 01 42 72 88 88
- Urgences médicales : 01 48 28 40 04



Magazine imprimé en France, sans sécheur, sans eau et sans chimie sur du papier recyclé, labellisé et fabriqué à moins de 40 km de son lieu de distribution. Papier issu de forêts gérées durablement.

DIRECTEUR DE PUBLICATION : Guy Coudert | CONCEPTION GRAPHIQUE, RÉALISATION, ÉDITION ET RÉGIE PUBLICITAIRE : Cithéa.  
178, quai Louis Blériot - 75016 Paris - Tél. : 01 53 92 09 00 - contact@citheia.com www.citheia.com

COMITÉ DE RÉDACTION : Thierry Ragu, Alexandre Dié, Vincent Rouvé, Loïc Joly et Nicolas Destobbeleire

PHOTO COUVERTURE : © CabMairie15 | CRÉDITS PHOTOGRAPHIQUES : © CabMairie15, iStock, Mairie de Paris, Wild Rabbits Architecture (WRA)

IMPRIMERIE : RICCOBONO IMPRIMEURS. TIRAGE : 100 000 exemplaires | Imprimé en France

DÉPÔT LÉGAL en cours | La rédaction décline toute responsabilité pour les documents qui lui ont été remis

Votre immeuble ne reçoit pas Paris 15 ? | Vous souhaitez figurer dans la prochaine édition ?  
Contactez-nous par mail : distribution@citheia.com | Cithéa 01 53 92 09 00 ou contact@citheia.com

Directrice de Publicité : Edwige Gelos - egelos@citheia.com Tél. : 01 53 92 22 09





# TOUT EN IMAGES



Forum de l'alternance et de l'emploi des jeunes organisé en salle des fêtes de la Mairie du 15<sup>e</sup> ■



Visite du chantier des Ateliers Vaugirard piloté par la RATP et qui accueillera fin 2024 plusieurs centaines de logements privés et sociaux, une halte-garderie et une rue piétonne ■



Visite avec le Préfet d'Ile-de-France du centre d'accueil des déplacés d'Ukraine ouvert par l'Etat dans le Parc des Expositions, porte de Versailles ■



Échanges passionnants sur les grands enjeux du numérique dans le domaine de la santé avec le Directeur Général de ParisSanté Campus, Antoine Tesnière ■



Visite de l'école maternelle François Coppée, en présence du recteur de l'Académie de Paris, Christophe Kerrero ■



Journée portes ouvertes au groupe scolaire Duplex-Cardinal Amette permettant des rencontres entre les parents, les enseignants et les personnels administratifs et des cantines ■



Visite des Galeries Lafayette au centre Beaugrenelle, avec le nouveau Directeur Général, Michael Laheu ■



Journée nationale de commémoration du génocide arménien ■





Cérémonie de remise des prix de la 5<sup>ème</sup> édition d'Enlirez-Moi, récompensant les élèves de 15 classes issues de cinq écoles du 15<sup>e</sup> ■



Entretien sur la transition écologique avec Madame HAN, ministre coréenne de l'environnement, lors de la visite du centre sportif Émile Anthoine et de la centrale solaire implantée sur le toit ■



Fermeture du centre de vaccination de la Mairie du 15<sup>e</sup>, après plus de 238.000 injections réalisées en 15 mois par les équipes médicales ■



Traditionnelle fête des familles organisée sur le parvis de la Mairie du 15<sup>e</sup> ■



Visite à l'église orthodoxe Saint-Séraphin de Sarov, durement touchée par un incendie accidentel ■



Soirée de remise du prix de poésie Léon-Paul Fargue à la médiathèque Marguerite Yourcenar ■



Miss France 2022 accueillie par Philippe Goujon et Agnes Evren en soutien au mouvement de solidarité en faveur des victimes de la guerre en Ukraine ■



Dîner et spectacle à l'ÉREA Alexandre Dumas, sur l'histoire de la République, en présence de Philippe Goujon ■



# ÉCONOMIE INNOVATION



## Paris Business 15

Entrepreneurs du 15<sup>e</sup> ? Inscrivez-vous au **dernier atelier de Paris Business 15, initiative portée par Alexia Germont**, adjointe au Maire du 15<sup>e</sup> chargée du développement économique, de l'emploi et des entreprises, qui se tient le **mardi 21 juin, à 18h30, à la Mairie du 15<sup>e</sup>**, sur les entreprises à mission. Paris Business 15 marquera une courte pose durant l'été avant de vous proposer de nouveaux ateliers à partir de septembre. Contact : parisbusiness15@paris.fr ■



## Forum pour l'emploi le mardi 28 juin

Après le forum de l'emploi sur l'hôtellerie et la restauration, la Mairie du 15<sup>e</sup>, en partenariat avec Pôle Emploi, proposera **une dernière session de recrutement** avant la période estivale, le **mardi 28 juin**, en proposant **des postes en CDD et CDI** (hôtellerie, restauration, sécurité, services à la personne...) pour les demandeurs d'emploi ■

**VIVA  
TECHNOLOGY**

## Vivatech revient pour une 6<sup>e</sup> édition

Le salon européen de l'innovation et des startups s'installe à Paris Expo, porte de Versailles, du **15 au 18 juin** (la journée du samedi 18 juin est une journée ouverte au grand public). Des centaines d'innovation de plus de 150 pays seront présentées. Programme et billetterie sur [vivatech.com](http://vivatech.com) ■

## Les rendez-vous numériques

La Mairie du 15<sup>e</sup> organise un atelier sur les bonnes pratiques pour gagner en visibilité et mettre en avant son commerce sur internet, avec SOStech, le **lundi 30 mai à 18h30**, animé par **Anne-Sophie Bordry**, adjointe au Maire du 15<sup>e</sup> chargée de la ville connectée et de la transformation numérique ■

## HELLO TECH GIRLS, UN PARTENARIAT POUR L'ÉGALITÉ HOMMES-FEMMES AU MÉTIER D'INGÉNIEUR

La Mairie du 15<sup>e</sup> soutient l'initiative inédite portée par l'ECE, école d'ingénieurs implantée dans l'arrondissement, et le collège Guillaume Apollinaire, au **projet de « marrainage » entre 56 collégiennes en classe de 4<sup>e</sup> et des étudiantes volontaires** visant à augmenter le nombre des femmes ingénieures en France. Trois premières entreprises ont accepté d'être partenaires : Dassault Systèmes, Orange et Sopra Steria. Plusieurs rencontres auront lieu : au collège, à l'ECE pour assister à des cours et dans les entreprises partenaires ■



## SUMMER CODING CAMP

Une cinquantaine d'apprentis codeurs du 15<sup>e</sup>, de Paris et de la Région Ile-de-France participeront à cette 5<sup>e</sup> édition du Summer Coding Camp organisée à la Mairie du 15<sup>e</sup> du **11 au 22 juillet**, en partenariat avec des mentors d'Orange, Microsoft, Ubisoft, etc ■

## Vers la fin du ticket dans les transports en commun

La vente des tickets T+ va progressivement **s'arrêter dans le cadre de la dématérialisation des titres de transport**. Chaque usager sera invité à utiliser **un Navigo**, cette carte à puce permettant de voyager dans les transports en commun de Paris et sa région, et de le recharger en fonction de sa fréquentation. Informations sur [iledefrance-mobilites.fr](http://iledefrance-mobilites.fr) ■

## UNE STARTUP DU 15<sup>e</sup> RÉCOMPENSÉE PAR SÉOUL

Une startup du 15<sup>e</sup> récompensée par Séoul Tallano, société d'ingénierie créée en 2012, implantée dans le 15<sup>e</sup>, dont la technologie consiste en l'aspiration à la source des particules fines de freins du secteur routier et ferroviaire avant leur diffusion dans l'air, a été récompensée du premier prix du Seoul Global Challenge à Tallano Technologie, au cours d'une cérémonie à l'Ambassade de Corée du sud en France en présence de l'Ambassadeur, du Maire du 15<sup>e</sup> et des dirigeants de la société ■



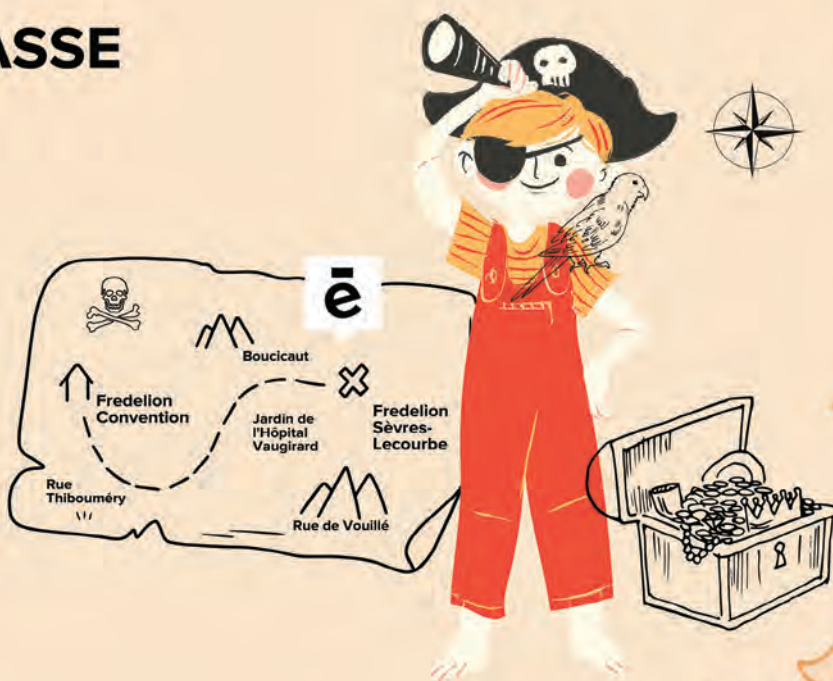


# "LES PIRATES DU XV<sup>e</sup>" 6<sup>e</sup> GRANDE CHASSE AU TRÉSOR

Du 20/06/22 au 11/09/22  
Jeu de piste gratuit ouvert à tous

Viens récupérer le livret du pirate dans ton agence FREDÉLION Convention, 234 rue de la Convention ou FREDÉLION Sèvres-Lecourbe 48 rue Lecourbe, Paris 15.

**Tu partiras à la découverte des trésors cachés de ton quartier ! De nombreux cadeaux sont à gagner.**



**Gaumont**  
CONVENTION

LE DIVAN  
**PÉRCHÉ**



**FRED  
ÉLION**  
IMMOBILIER

## N°1 DU PORTAGE DE REPAS À DOMICILE



LA CONFIANCE À DOMICILE

# Des repas complets et équilibrés

livrés chez vous les jours de votre choix

2 gammes au choix



**GAMME PLAISIR**  
Des menus traditionnels,  
« comme à la maison »



**GAMME GOURMET**  
Des menus haut de gamme,  
« comme chez le traiteur »



*C'est bon de manger des repas variés et savoureux sans faire de courses ni de cuisine !*

Votre agence  
**FRONT DE NEUILLY**  
01 74 70 47 10

Et aussi :  
ménage, téléassistance,  
petits travaux et  
assistance administrative



Aides fiscales sur les prestations de services à la personne. Loi de finances n° 2016-1917 du 29.12.2016

[www.les-menus-services.com](http://www.les-menus-services.com)

## Un repas offert

Déjeuner à la carte 15,40€ TTC 14,00€ HT

Sur présentation de ce coupon. Offre promotionnelle non cumulable, valable une seule fois sur un déjeuner complet de la gamme plaisir jusqu'au 31/12/2022, pour une personne de + de 65 ans par foyer et dans la limite de nos disponibilités.



## PARTICIPEZ EN FAMILLE AU **GUY GAME**

SAMEDI 17 / 09 / 2022  
DÈS 4 ANS, DE 14H À 18H

Plongez dans le jeu de piste de Guy, rue de la Convention!

Revenez les bras chargés de cadeaux et la tête pleine de souvenirs inoubliables...

Inscrivez-vous dès maintenant en scannant le QR code ou directement en agence:

**GUY HOQUET PARIS 15**  
236 RUE DE LA CONVENTION  
75015 PARIS

01 89 43 15 15



**GUY  
HOQUET**  
CONVENTION

#leguygame

by **GUY HOQUET**  
PARIS 15 CONVENTION

## découvrez nos nouveaux services pensés pour la vie parisienne

livraison à domicile  
et mise en main de votre  
véhicule neuf ou d'occasion  
pour 1€\*

prise en charge de votre véhicule  
à domicile pour vos prestations  
d'entretien et de réparation  
à partir de 9,90€\*\*



### Renault aime Paris

VIII<sup>e</sup> L'Atelier Renault  
XI<sup>e</sup> Renault Charonne  
XIV<sup>e</sup> Renault St-Jacques  
XV<sup>e</sup> Renault Lefebvre  
XVIII<sup>e</sup> Renault Championnet

01 73 17 26 53

\*livraison à domicile pour 1€ de plus : offre valable jusqu'au 31/12/2022 pour l'achat d'un véhicule neuf sur toute la gamme Renault et Dacia ou d'un véhicule d'occasion dans les concessions Renault paris (Renault saint-jacques, Renault lefebvre, Renault championnet, l'atelier Renault et Renault charonne), et limitée à un rayon kilométrique de 50 km depuis l'une de ces concessions vendeuses. offre réservée aux particuliers et sociétés, non cumulable avec toute offre en cours. Renault Retail Group, sa, rcs nanterre n° 312 212 301, situé 2 avenue denis papin 92140 clamart. \*\*service à domicile à partir de 9,90€ ttc, réservé aux particuliers pour le transport d'un véhicule du domicile du client vers l'atelier dans lequel le rendez-vous a été pris et dans lequel l'entretien sera réalisé. offre non cumulable avec toute autre offre en cours, valable jusqu'au 31/12/2022, uniquement dans les concessions Renault paris (Renault saint-jacques, Renault lefebvre, Renault championnet, l'atelier Renault et Renault charonne) et dans un rayon kilométrique de 10 km depuis la concession dans laquelle le rendez-vous après-vente a été réservé et opéré. Renault Retail Group, sa, rcs nanterre n° 312 212 301, situé 2 avenue denis papin 92140 clamart.





# SPORT

## La piscine la Plaine se modernise !

À partir du mois de juillet et pour une durée d'un an, la piscine de la Plaine subira des travaux de modernisation qui permettront d'améliorer nettement la performance énergétique de cet équipement grâce notamment à l'installation d'un dispositif innovant permettant la récupération des calories des eaux pour le préchauffage de l'eau de baignade. Une centrale de traitement de l'air sera également installée pour améliorer la qualité de l'air respirée dans la piscine. L'ensemble de ces travaux s'inscrit dans le grand plan de rénovation des piscines mené par la Mairie du 15<sup>e</sup> depuis de nombreuses années désormais, avec la rénovation des piscines André Moulon, Emile Anthoine et Blomet ■



## La Lucarne d'Évry s'invite dans le 15<sup>e</sup>

D'une simple fenêtre de local à poubelles à l'un des challenges footballistiques les plus populaires du monde, la « Lucarne d'Évry », s'est invitée, le temps d'une journée, au stade Émile Anthoine. L'occasion pour plus de 400 jeunes des clubs sportifs du 15<sup>e</sup> de venir s'essayer sur cette réplique exacte du désormais célèbre local à poubelles, comme l'ont fait de nombreuses stars du football avant eux ! ■



## DE 6 À 8 ÉPREUVES OLYMPIQUES ET PARALYMPIQUES !

Ce ne sont plus six mais huit épreuves olympiques que le 15<sup>e</sup> aura l'honneur d'accueillir à l'été 2024. Jusqu'ici, le basket, le volleyball, le tennis de table, l'haltérophilie, le para tennis de table et la boccia étaient au programme, mais dorénavant, la course cycliste sur route et le goalball s'y ajoutent, faisant, s'il fallait le rappeler, du 15<sup>e</sup>, une véritable terre d'accueil des Jeux ■



## Rénovation du terrain de rugby à Lenglen

La Mairie du 15<sup>e</sup> a obtenu le financement nécessaire à la mise aux normes du terrain de rugby du parc omnisports Suzanne Lenglen. Les travaux qui auront lieu cet été permettront aux clubs qui s'y entraînent, et tout particulièrement au **Rugby Club Paris 15** dont les équipes montent une nouvelle fois en division supérieure, de bénéficier d'un terrain adapté à leur niveau et permettant d'accueillir des matchs de plus haut niveau ■

## PARIS SPORT VACANCES SE MODERNISE POUR L'ÉTÉ !

Profitez de la nouvelle application pour inscrire vos enfants âgés de 7 à 17 ans au dispositif Paris Sport Vacances qui propose de nombreuses activités sportives pendant les vacances estivales : [psv.apps.paris.fr](https://psv.apps.paris.fr) ■



# BONNES ADRESSES

publi-rédactionnel



8 rue Dombasle

09 83 79 77 06

contact@city-15-immobilier.fr

www.city-15-immobilier.fr

M12 Convention

City15immobilier

## CITY 15 IMMOBILIER : UNE ÉQUIPE ET AVANT TOUT VOS VOISINS !

Depuis 2015 nous vous accompagnons dans la concrétisation de vos projets immobiliers.

Au delà d'une équipe, nous sommes avant tout une famille et vos voisins, à vos côtés pour vous proposer des offres de ventes, locations, estimations et conseils personnalisés.

City 15 vous apporte un excellent service, une écoute attentive et toute son énergie avec professionnalisme ! Vous souhaitez nous rencontrer ? Rejoignez nous au 8 Rue Dombasle pour un café et finalisons ensemble votre projet !

# CITY 15

IMMOBILIER

## NOS DERNIÈRES VENTES



863 000€ - T3 - CONVENTION



730 000€ - T4 - CONVENTION



## LES FENÊTRES AVEYRONNAISES

Nous avons le plaisir de vous présenter LES FENÊTRES AVEYRONNAISES. Cette société, établie depuis plus de dix ans à PARIS, incontournable dans votre arrondissement, est spécialisée dans la pose de fenêtres, volets et stores de qualité.

01 42 59 09 33 - [glhomond@gmail.com](mailto:glhomond@gmail.com)

LES FENÊTRES  
AVEYRONNAISES



allo sanyrapid  
7 jours sur 7 / 24 heures sur 24  
Maison fondée en 1973  
Jour et Nuit : 01 45 77 04 61  
80, rue des Entrepreneurs - 75015 PARIS  
Entreprise tous corps d'état  
AGREMENT AIF00625

## ALLO SANYRAPID

Maison fondée en 1973, c'est une entreprise tous corps d'état. Les ouvriers spécialisés vous proposent des dépannages multiples, et tous types de travaux de plomberie et chauffage.

**Toutes installations :**

- Électricité • Rénovation salle d'eau
- Serrurerie • Vitrerie

**Tous dépannages :**

- Plomberie • Dégorgement
- Chauffage • Chauffage gaz et électrique • Sanitaire

80, rue des Entrepreneurs

01 45 77 04 61 - [www.sanyrapid-plombier-paris.fr](http://www.sanyrapid-plombier-paris.fr)



## LA CARAVELLE MONTESSORI SCHOOL

École maternelle bilingue pour les enfants de 2 à 6 ans. La Caravelle Montessori School Paris 15<sup>e</sup>, école maternelle bilingue français-anglais, a pour mission d'accompagner le développement de chaque enfant tout en respectant son rythme propre. Grâce à la passion et la bienveillance de nos éducatrices Montessori (diplômées de l'Association Montessori Internationale) et de nos éducatrices anglophones natives, chaque enfant se construit et apprend avec plaisir dans une ambiance très chaleureuse. Les enfants peuvent entrer à l'école dès l'âge de 2 ans grâce à notre Communauté Enfantine bilingue conçue pour accueillir les plus jeunes dans un environnement très sécurisant.

Découvrez l'école en ligne <https://www.lacaravellemontessori.com/> ou venez nous rendre visite en nous contactant à l'adresse suivante : [ecole@lacaravellemontessori.com](mailto:ecole@lacaravellemontessori.com)

18 rue Saint Amand - [www.lacaravellemontessori.com](http://www.lacaravellemontessori.com)



# SPORT



## UN FUTUR SKATEPARK DANS LE 15<sup>e</sup>

Nouvelle discipline olympique dont la première épreuve a eu lieu lors des Jeux Olympiques de Tokyo 2020, le skateboard est aujourd'hui un sport pratiqué par de très nombreux passionnés à Paris. Face au manque d'infrastructures dédiées, la Mairie du 15<sup>e</sup>, forte des demandes croissantes de la part des habitants, a décidé de réfléchir à l'implantation d'un skatepark dans le 15<sup>e</sup>. Un espace situé dans le parc omnisport Suzanne Lenglen fait actuellement l'objet d'études pour pouvoir accueillir ce skatepark qui sera doté d'une couverture acoustique afin de garantir la tranquillité des alentours ■

## Réfection du terrain central Calmette

Après la réfection des terrains de basket 3x3 du square Calmette, c'est désormais le **terrain de handball** qui va bénéficier d'une rénovation complète : nouvelles cages, nouveau sol, nouveau tracé. Ces travaux compléteront également l'installation récente de **tribunes** faisant de ce lieu un équipement modernisé et de qualité ■



## LA MAPA FAIT BOUGER LES FAMILLES PENDANT L'ÉTÉ !

Tout au long des deux mois de vacances, la Maison de l'Activité Physique et Accompagnée propose, gratuitement, des activités de tous niveaux, encadrées par des éducateurs diplômés. Inscription obligatoire : [khaldi.tarik@gmail.com](mailto:khaldi.tarik@gmail.com) ■

# JEUNESSE

## Paris JeunesVacances :

Si vous avez entre 16 et 30 ans et que vous voulez partir en vacances de façon autonome, le dispositif Paris Jeunes Vacances vous permettra d'obtenir 200 euros sous forme de chèques vacances ! Rendez-vous sur le site de la Ville de Paris, accédez à l'article « Paris Jeunes Vacances, une aide pour voyager » et il vous suffira de créer un compte afin de pouvoir déposer votre candidature. Pour toute demande d'information : [djs-parisjeunesvacances@paris.fr](mailto:djs-parisjeunesvacances@paris.fr) ■

## 6<sup>e</sup> FÊTE DE LA JEUNESSE DU 15<sup>e</sup>

La jeunesse, particulièrement affectée par la conjoncture climatique, sanitaire et économique, mérite d'être mise à l'honneur, et chaque année, **Philippe Goujon et ses élus en charge de la Jeunesse, Louis Latinne et Hector Vesproumis, s'emploient à organiser une fête alliant convivialité et espoir.** Autour de plusieurs animations musicales, artistiques, sportives, etc., une dizaine d'associations, œuvrant toute l'année au service des jeunes, seront présentes. À vos agendas et **rendez-vous le samedi 2 juillet, à partir de 15h, sur le parvis de la Mairie pour la 6<sup>e</sup> édition de la Fête de la Jeunesse du 15<sup>e</sup> !** ■



## Le Conseil de la Jeunesse du 15<sup>e</sup> renaît !

À l'initiative de la Mairie d'arrondissement et de la Ville de Paris, le Conseil de la Jeunesse a fait son grand retour dans le 15<sup>e</sup>, le 26 mars dernier, sur l'initiative de **Louis Latinne**, adjoint au Maire chargé de la jeunesse, et de **Hector Vesproumis**, conseiller délégué à la jeunesse, avec pour objectif de renforcer la parole et les priorités de nos jeunes. Sur tirage au sort, une quarantaine d'entre eux ont été sélectionnés parmi 120 candidats pour représenter l'arrondissement. Leurs missions consisteront à débattre et à émettre des propositions au sein des différentes commissions : « éco-responsabilité et citoyenneté », « vie associative, culturelle et bénévole », « au bien-être dans l'espace public », « fête de la jeunesse et États Généraux de la Jeunesse » mais aussi sur le budget participatif et le monde associatif. À cette occasion, deux nouveaux co-présidents du Conseil de la Jeunesse ont été désignés : Clément Boudinot et Angeline Nanthan. Le même jour se sont tenus les 8<sup>e</sup> États Généraux de la Jeunesse du 15<sup>e</sup> qui ont vu débattre des représentants d'instances locales en lien avec la jeunesse autour de cinq thématiques : « ressouder le tissu associatif », « inciter à la création d'associations nouvelles », « faire évoluer les infrastructures jeunesse », « répondre aux besoins de la jeunesse isolée », « jeunesse et emploi » ■





# CADRE DE VIE

## La transition écologique s'accélère avec le nouveau Plan Climat !

En 2007, la Ville de Paris a créé le Plan Climat, révisé à deux reprises, pour finalement établir un cadre fixant pour objectif la neutralité carbone d'ici 2050. Pour cela, il faut **diviser par deux les consommations énergétiques de Paris et atteindre 100% d'énergies renouvelables** en 2050. Tous les six ans, le Plan Climat est révisé et s'adapte à l'évolution du changement climatique. La mise en œuvre des politiques publiques se doit d'être toujours plus

ambitieuse afin de **réduire les émissions de gaz à effet de serre dans tous les secteurs** : bâtiment, transports, énergie, alimentation, déchets, cadre de vie, mobilisation, finance.

La nouvelle révision du Plan Climat commencera par une **concertation avec les Mairies d'arrondissements et les acteurs locaux de septembre à décembre** puis par une phase de production du Plan Climat en 2023 avant l'adoption finale du Plan début 2024.



Il prévoit l'accélération des actions du précédent Plan à l'horizon 2030 et 2035, une territorialisation des actions dans les arrondissements et la création d'une Direction pour répondre au plus près des besoins des quartiers populaires ■

### Le 15<sup>e</sup> engagé dans la transition écologique

Cet été, c'est le lancement de la **2<sup>e</sup> édition du programme de rénovation des copropriétés de la capitale, « Eco-Rénovons Paris »**. Une dizaine de copropriétés ont déjà pu en bénéficier dans le 15<sup>e</sup> et le mouvement doit aujourd'hui prendre de l'ampleur. Que ce soit pour réaliser des économies d'énergie, en isolant ou en changeant son mode de chauffage, ou pour améliorer son cadre de vie en végétalisant, plusieurs interventions sont possibles et dépendront du diagnostic global. Contact : [pro.coachcopro@apc-paris.com](mailto:pro.coachcopro@apc-paris.com) ■



La Mairie du 15<sup>e</sup> continue de prendre part à la mobilisation générale. **Philippe Goujon** a ainsi reçu en avril Madame Han, ministre coréenne de l'environnement, au stade Emile Anthoine pour y visiter la centrale solaire et évoquer les solutions mises en œuvre en Corée dans le domaine de la transition écologique ■

Ces installations pourront bientôt être soutenues par un **nouvel opérateur, la Coopérative Carbone territoriale**. Elle regroupera des acteurs innovants, en partenariat avec la Métropole du Grand Paris, participera à atteindre la neutralité carbone en 2050, et, véritable facilitateur de projets et intermédiaire entre financeurs et porteurs de projets, elle permettra de les mettre en avant et de contribuer financièrement au développement de ces projets ■

En collaboration avec la Mairie du 15<sup>e</sup>, **l'association Surfrider Foundation Europe** et neuf de ses bénévoles ont entrepris le **nettoyage du parc André Citroën** en collectant et triant les déchets, rendant ainsi les abords du parc plus agréable pour tous. À l'instar de cette association, chaque habitant ou entreprise peut devenir acteur de son environnement en participant ou en organisant un nettoyage participatif. Rendez-vous sur [mairie15@paris.fr](mailto:mairie15@paris.fr) ■



La Mairie du 15<sup>e</sup> a répondu à l'**appel à projets européen « Engage ! »**, qui, si elle en est lauréate, permettra aux habitants des Périchaux d'évaluer leur consommation énergétique et ainsi de la réduire pour réaliser des économies énergétiques et budgétaires ■



La Mairie du 15<sup>e</sup> a lancé une **première campagne d'écogestes** pour promouvoir une dizaine d'actions réalisées au quotidien qui permettent de réduire notre impact carbone au moment où un Français émet, en moyenne, neuf tonnes de CO2 par an, alors qu'il faut atteindre deux tonnes par an pour limiter le changement climatique. La Mairie du 15<sup>e</sup> agit, à son niveau, en utilisant dorénavant du papier recyclé pour imprimer votre magazine Paris15 ■





## « Requinze ton vélo », nouvelle édition !

Pour trouver la perle rare, pour faire de la place chez soi ou encore pour donner une seconde vie à son vélo, toutes les raisons sont bonnes pour se retrouver lors de la **2<sup>e</sup> édition de la Fête du vélo**. La Mairie du 15<sup>e</sup> et **Isabelle Lesens**, conseillère d'arrondissement en charge des mobilités actives, vous donnent rendez-vous le **samedi 24 septembre**, sur le parvis de la Mairie. L'occasion d'acheter, vendre ou réparer son vélo et de rencontrer les associations du 15<sup>e</sup> qui font vivre et développent la pratique du vélo en ville. D'ici là, retrouvez la carte des aménagements cyclables de votre arrondissement ! ■

**Concours photos**  
Prenez vous en photo, dans un lieu insolite du 15<sup>e</sup>, avec votre vélo

du 23 mai au 9 juin, Envoyez vos photos Via Instagram ou mairie15.paris.fr

du 14 au 19 juin, Votez pour les il plus belles photos Via Instagram ou sur mairie15.paris.fr

## Signature de la charte de l'arbre !

**Philippe Goujon**, Maire du 15<sup>e</sup>, **Laurent Racapé**, adjoint au Maire en charge des espaces-verts et **Marie-Caroline Douceré**, conseillère de Paris déléguée auprès du Maire à la vie associative, ont signé à l'espace Krajcberg la charte de l'arbre visant à augmenter, entretenir et diversifier le patrimoine arboré du 15<sup>e</sup> ■

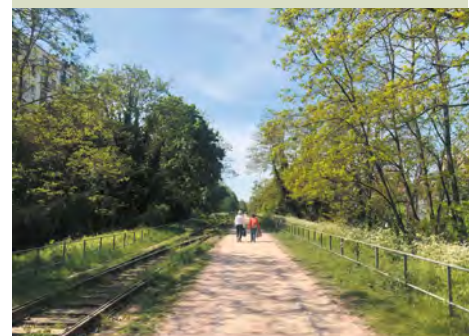


## Cultiver son jardin chez Nature Urbaine !

La plus grande ferme urbaine sur toit d'Europe vous ouvre ses portes pour venir y cultiver vos fruits et légumes en louant un « carré parisien » ! Ces petites parcelles vous donnent accès au site tous les jours de l'année, ainsi qu'aux espaces de convivialité et aux équipements collectifs (espace détente, évier, compost, matériel, prise en charge des déchets verts...). Vous recevrez un kit de culture de bienvenue, ainsi que les conseils avisés des jardiniers de Nature Urbaine, présents les mercredis et samedis après-midi en saison pour orienter les novices dans le choix des graines, plants et matériels de culture à privilégier ! ■

## Vers une nouvelle portion de la petite ceinture ouverte au public

La Mairie du 15<sup>e</sup> poursuit son action en faveur d'une ouverture progressive de nouveaux tronçons de la petite ceinture ferroviaire. **Philippe Goujon**, Maire du 15<sup>e</sup>, et **Laurent Racapé**, adjoint en charge des espaces verts, ont obtenu le lancement des études qui permettront d'**ouvrir aux promeneurs la petite ceinture depuis le tunnel ferroviaire** situé au droit de la rue de Dantzig jusqu'à la jonction avec le 14<sup>e</sup>. De nouveaux points d'accès seront ainsi créés notamment depuis le parc Georges Brassens. Le début des travaux est fixé au premier semestre 2024 ■







## LE COULOIR DU 15<sup>E</sup>

Issu de la 5<sup>e</sup> génération d'une famille d'antiquaire établi sur la région parisienne, Monsieur Théo Gaudillat vous reçoit dans sa nouvelle boutique ou se déplace gracieusement à votre domicile pour vous accompagner dans la vente, l'achat ou l'estimation de vos meubles, tableaux, bijoux, montres, monnaie, vins, fourrure, maroquinerie, ou autres objets d'art. Règlement immédiat, discrétion assurée. Déplacement 7/7j.

Service débarras, devis gratuit.

Du mardi et mercredi de 14h à 19h et jeudi 9h à 12h.

144, rue du Théâtre - 01 42 27 48 02 - 06 42 57 40 00

[www.lecouloirdu15.fr](http://www.lecouloirdu15.fr) - [contact@lecouloirdu15.fr](mailto:contact@lecouloirdu15.fr)

Commerce ou Cambronne - Siren : 815375357



## LA BOLLICINA

À « La Petite bulle », venez voyager au cœur de la gastronomie italienne en plein Paris ! Des Fromages, charcuteries, antipasti, plats cuisinés et pâtes fraîches, sans oublier le tiramisu maison jusqu'aux formules déjeuner. Ici on réalise vos rêves italiens...

250 rue de la Convention  
75015 PARIS

Mardi au samedi 10h à 20h

Dimanche 9h30 à 13h30

### LE COMPTOIR DE L'AUDITION

David Bismuth - Audioprothésiste

- BILAN AUDITIF **GRATUIT**
- RÉGLAGES & ENTRETIENS **À DOMICILE**
- APPAREILS AUDITIFS **100% REMBOURSÉS**

## LE COMPTOIR DE L'AUDITION

Vous y trouverez des Audioprothésistes Indépendants, soucieux de vous accompagner et de vous proposer un service de haute qualité et sur mesure. Notre préoccupation est votre satisfaction. Pour cela nous vous proposons un suivi 100% personnalisé, les plus grandes marques et bien sûr, différentes gammes de prix. A notre « comptoir » nous pourrions alors vous fournir la prestation la plus adaptée à votre personnalité, à votre budget ou sans rien dépenser...

50 Rue Vasco de Gama - 09 52 88 82 73

www.happykidscircle.com play, learn and grow

## HAPPY KIDS CIRCLE

Vous propose une immersion totale en anglais ! Des cours de 2 heures remplis d'activités pédagogiques, créatives et ludiques exclusivement en anglais pour des enfants de 3 ans à 16 ans, par petits groupes. Ces ateliers hebdomadaires sont animés par des enseignants anglophones expérimentés.

**Ateliers à l'année et pendant les vacances scolaires.**

63 rue de Passy - Paris 75016  
01 45 27 32 64

[contact@happykidscircle.com](mailto:contact@happykidscircle.com)

Catherine

Danse Pilates  
Yoga Qi Gong  
Paris

## CATHERINE DANSE PILATES YOGA QI GONG

Catherine Motol, professeur diplômée, vous propose des cours privés ou semi-privés, en distanciel ou en présentiel, en Pilates, Méthode de Gasquet, Hatha Yoga, Pré et Post Natal, ou encore Qi Gong et Méditation. Des consultations de guidance santé complètent son offre.

Studio Blomet : 41 rue Blomet  
Studio Cambronne : 71 rue Fondary  
[www.catherine-danse-pilates-yoga.com](http://www.catherine-danse-pilates-yoga.com)  
06 63 95 14 93



**ACHAT - VENTE - LOCATION - GESTION LOCATIVE**

**L'ADRESSE CAMBRONNE PARIS 15  
L'ADRESSE VAUGIRARD PARIS 15  
UNE AUTRE VISION DE L'IMMOBILIER**

Les agences L'Adresse se distinguent par les valeurs communes au réseau qui sont « Humanisme et Efficacité ». Parce que chaque client est unique avec un projet qui lui est propre, il bénéficie d'un accompagnement sur mesure avec pour objectif la Réussite et la Satisfaction.

Pour cela, nous déployons des services et technologies toujours plus innovants et performants : estimations gratuites avec un outil exclusif L'Adresse, visites virtuelles, plans cotés 2D/3D, home staging, diffusion sur les portails internet les plus performants, signatures électroniques, visioconférences, et bien plus encore à découvrir dans nos agences. N'hésitez pas à nous solliciter !

**Anne AVISSE**  
L'Adresse Cambronne Paris 15  
110 Rue Cambronne  
75015 Paris  
01 43 70 22 32  
[anne.avisse@ladresse.com](mailto:anne.avisse@ladresse.com)  
 Vaugirard / Volontaires

**Florence BONAN**  
L'Adresse Vaugirard Paris 15  
366 Ter Rue de Vaugirard  
75015 Paris  
01 53 68 02 15  
[florence.bonan@ladresse.com](mailto:florence.bonan@ladresse.com)  
 Pte de Versailles / Convention



# DOSSIER



Comme chaque année, l'arrivée des premières vagues de chaleur à Paris nous rappelle l'utilité des espaces verts, véritables poumons de la ville lorsque celle-ci étouffe. **Végétaliser Paris par tous les moyens doit être une priorité, afin de réduire le déficit que la Ville a accumulé par rapport à la plupart de ses homologues.**

## UN 15<sup>e</sup> PLUS VERT

**P**articulièrement actif dans ce domaine, le 15<sup>e</sup> est devenu, en l'espace de quelques années, l'arrondissement le plus vert de Paris avec 57 parcs et jardins (hors 12<sup>e</sup> et 16<sup>e</sup> qui comptent les bois de Vincennes et de Boulogne) auxquels s'ajoutent de grands projets de végétalisation de l'espace urbain qui concourent à la réalisation de l'Arc Vert structurant (1) comme la coulée verte (2), dont le troisième tronçon a récemment été réalisé quai de Grenelle (3) ou la végétalisation des boulevards Pasteur et de Vaugirard (4).

Indispensables durant l'été, ces derniers le sont tout autant le reste de l'année : ils servent de refuges à la biodiversité, ils contribuent à la lutte contre les crues en captant l'eau lors des épisodes pluvieux, mais aussi à la lutte contre le dérèglement climatique en absorbant le CO<sub>2</sub> contenu dans l'air pour le transformer en oxygène. Enfin, ils permettent à tout un chacun de jouir des plaisirs d'une balade ou de faire de l'exercice hors du bruit, de la circulation et de la pollution.





**Pourriez-vous nous expliquer en quelques mots la politique que met en œuvre la Mairie du 15<sup>e</sup> en matière d'espaces-verts ?**

Depuis le début de la mandature, je m'attache à poursuivre l'effort conduit par Philippe Goujon, dès 2008, pour verdir notre arrondissement et faire bénéficier au plus grand nombre d'espaces-verts de qualité, fondamentaux pour notre cadre de vie. Le pari de la municipalité est simple : **une ville apaisée est une ville plus verte, plus respirable**. Cela se traduit par la création ou l'extension, partout où cela est utile et avec les moyens dont nous disposons, des surfaces végétalisées et arborées.

**Le nouveau jardin Elisabeth Boselli**, de 8.000m<sup>2</sup>, récemment inauguré, illustre parfaitement cette démarche. Il vient régénérer et apaiser un espace autrefois occupé par une station essence et un parking, véritables îlots de chaleur, au profit désormais de cultures céréalières régionales, d'arbres fruitiers et d'une végétation luxuriante dont bénéficient les riverains, les usagers et, bien sûr, les nombreux visiteurs qu'attire le Parc des Expositions. Sa création fait écho à la réfection et l'agrandissement du square des Périchaux (6) qui atteint désormais les 6.000m<sup>2</sup> dans une zone particulièrement dense.

Ces nouveaux espaces verts constituent un premier pilier de notre politique que complètent l'entretien et les travaux dans ces derniers. En effet, les parcs et jardins sont constitués d'être vivants qui évoluent en permanence et exigent une attention particulière. **Les 18.338 arbres** que compte le 15<sup>e</sup> font à ce titre figure d'exemple puisqu'ils nécessitent d'être choyés dès leur plantation, élagués régulièrement au cours de leur vie et surveillés quotidiennement pour ne pas être infectés par des maladies. Chaque année, et à

# 3 questions à Laurent Racapé,

adjoint au Maire en charge des espaces verts

## LES DIFFÉRENTS ESPACES VERTS DE L'ARRONDISSEMENT

- Arc vert structurant** (green dashed line)
- Tronçons** (green solid line)
- Petite Ceinture** (pink dashed line)
- Coulée verte** (yellow dashed line)
- Espaces verts en travaux** (orange solid line)
- Sites d'agriculture urbaine** (blue solid line)

**3<sup>e</sup> tronçon de la coulée verte**  
Aménagement d'une promenade végétalisée le long du quai de Grenelle

**4<sup>e</sup> tronçon de la coulée verte**  
A l'étude

**Ile aux Cygnes**  
Réfection de l'allée centrale et création d'agrs sportifs pour 1,5 million d'euros

**Parc André Citroën**  
Rénovation du Grand Canal et des allées

**Projet final de la coulée verte**

**Square Paul Gilot**

**Square Bouicaut**  
Aménagement d'une aire de jeux pour enfants à venir

**Immeubles Bertelotte**  
Projet parisculteurs

**Immeubles Frères Voisin**  
Projet parisculteurs

**Nature urbaine**

**Jardin Elisabeth Boselli**  
Inauguration d'un jardin de 7.000 m<sup>2</sup> en lieu et place d'une station service

**Petite Ceinture ferroviaire**  
Réhabilitation progressive de la promenade





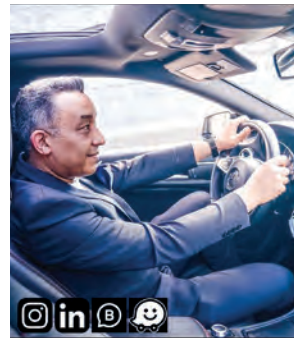




## MÉDECINE CHINOISE TRADITIONNELLE

Pour un soin approprié à vos douleurs physiques, émotionnelles et psychologiques, contactez Florence Boucheron, Praticienne spécialisée en massage traditionnel chinois Tui Na An Mo - acupression, ventouse, moxibustion, massage thérapeutique. Cabinet ouvert mardi, jeudi et vendredi de 15h à 22h.

**34 rue de l'Abbé Groult - 06 50 45 76 61**  
**Prise de rdv possible sur Médoucine**  
**Praticienne Florence Boucheron**  
[www.florenceboucheronmtc.fr](http://www.florenceboucheronmtc.fr)



## VTC AND GO

**Votre chauffeur privé parisien.**

Chez VTC and GO, nous plaçons la satisfaction de nos clients au centre de notre métier. Implantés dans le 15<sup>e</sup>, à proximité de l'hôpital Georges Pompidou et des grands immeubles de bureaux nous avons une connaissance parfaite de la ville Lumière, et conduisons nos clients (particuliers et entreprises) partout en Europe, que ce soit pour du tourisme ou des rendez-vous d'affaires.

**Réservations : [www.vtc-and-go.com](http://www.vtc-and-go.com)**  
**06 75 61 44 94 - [contact@vtc-and-go.com](mailto:contact@vtc-and-go.com)**



## LA TRATTORIA AUTENTICA

Nichée au cœur de la place Henri Rollet entre la station Convention et la porte de Versailles, La Villa Positano a ouvert ses portes pour le plus grand bonheur des habitants du quartier mais aussi à tous les épicuriens à la recherche d'une cuisine italienne traditionnelle. La décoration cosy du premier étage donne une ambiance intimiste qui se prêtera parfaitement pour des diners en tête à tête ou des événements privatifs ! Petite sœur de la fameuse pizzeria Positano située rue des Canettes, en plein Saint-Germain-des-Près; la recette n'a pas changé, la pâte à pizzas et les plats sont élaborés sur place avec des produits made in Italie.

**354 rue de Vaugirard**  
**01 48 28 00 83**  
**Du mardi au dimanche midi**  
**de 12h à 14h30 et de 19h à 23h**



## SANITHERME PLOMBIER CHAUFFAGISTE

SANITHERME intervient sur toutes vos installations sanitaires et chauffage, chaudières à gaz, radiateurs et ballons d'eau chaude et effectue tout dépannage sur réseau gaz et mise en conformité.

**Un numéro pour les urgences 24h/24 et 7j/7 : 07 69 76 10 31**

**1 rue Mayet - 75006 PARIS**  
**01 45 66 83 08**  
**[www.sanitherme.fr](http://www.sanitherme.fr)**



## / perene

AGENCEMENT D'INTÉRIEURS

L'adresse des plus beaux projets.

**4 RUE DES VOLONTAIRES**  
**PARIS 15<sup>e</sup>**

**TÉL. 01 42 73 19 97**  
**[sieapectp@orange.fr](mailto:sieapectp@orange.fr)**

## AGENCEMENT D'INTÉRIEURS / L'ADRESSE DES PLUS BEAUX PROJETS / PERENE

Au cœur du 15<sup>e</sup> Sieapect-tp /Perene vous propose une expérience singulière pour agencer votre intérieur. Du sur-mesure haut de gamme et une fabrication française signée PERENE. Sieapect-Tp unit agencements d'intérieurs et rénovations complètes d'appartement. Son choix de la

marque PERENE n'est pas dû au hasard, il traduit son goût pour le beau, le design, sa quête de l'excellence, sa sensibilité à la couleur mais surtout son penchant pour les matières nobles. Sieapect-tp a développé un savoir-faire unique dans la conception et la réalisation de projets de rénovations

totales clés en main. L'entreprise vous accompagnera donc dans toutes les étapes du projet, écoute, conseil, conception du projet, gestion de l'intégralité des travaux, coordinations des différents corps de métier, installation dans les règles de l'art... afin de vous offrir le luxe de la tranquillité d'esprit.

L'exigence est au rendez-vous, le plaisir aussi, alors à vos agendas.

**SIEAPECT-TP / PERENE :**  
**4 rue des Volontaires - 01 42 73 19 97**  
**[sieapectp@orange.fr](mailto:sieapectp@orange.fr) - [sieapectp.com](http://sieapectp.com)**  
**Ouvert du lundi au samedi**



et prolongeant la promenade jusqu'à la limite avec le 14<sup>e</sup> (20). Le dernier point que je souhaite aborder concerne **l'héliport** qui jouxte le centre sportif Suzanne Lenglen. **Nous nous battons depuis de nombreuses années pour que cessent les nuisances sonores** liées à l'exploitation de cette infrastructure d'où décollent et atterrissent plusieurs dizaines d'hélicoptères chaque jour.

**Malgré les demandes conjointes de la Mairie du 15<sup>e</sup> et de la Mairie de Paris, l'Etat n'a accepté de rétrocéder qu'une partie de l'emprise de l'héliport**, soit environ 3,5 hectares, partie qui s'intégrera au centre sportif Suzanne Lenglen et sera essentiellement végétalisée, permettant d'accroître le patrimoine végétal du 15<sup>e</sup>, mais accueillera également un terrain de football, renforçant l'offre sportive faite aux habitants du 15<sup>e</sup>.

### Existe-t-il des dispositifs qui permettent aux habitants de s'impliquer dans cet élan de végétalisation impulsé par la Mairie ?

Bien entendu, et comme sur de nombreux sujets, la Mairie du 15<sup>e</sup> accompagne tous ceux qui le souhaitent. Cela passe par **l'octroi de permis de végétaliser, grâce auxquels les**

**habitants qui ont la main verte peuvent investir l'espace public en y développant de petites plantations en pied d'arbre ou, pour les plus audacieux, la création de jardins partagés.** Une quinzaine ont ainsi éclos dans l'arrondissement en quelques années.

Plus encore, le 15<sup>e</sup> est aussi un petit grenier parisien avec ses **40.000 m<sup>2</sup> dédiés à l'agriculture urbaine dont fait partie la plus grande ferme urbaine sur toit d'Europe située sur le pavillon 6 du Parc des Expositions**, porte de Versailles (21). Nature Urbaine, qui exploite ce site de 14.000 m<sup>2</sup>, propose chaque année une centaine de petites parcelles pour venir y cultiver ses fruits et légumes.

**Le 15<sup>e</sup> est également l'un des plus importants contributeurs des Parisculteurs**, un appel à projets lancé chaque année à Paris et visant à exploiter les espaces perdus de la ville pour les transformer en zones cultivables via des projets écologiques et sociaux portés par des acteurs locaux. C'est notamment le cas des deux projets lauréats de la dernière édition. Le premier porté par l'association Action et Transition, ex-régie de quartier, **permettra d'exploiter les 5.000 m<sup>2</sup> de surface au cœur des résidences des**

**Frères Voisin et Bertelotte (22)**, créant plusieurs emplois. Le second, porté par le collectif d'agriculteurs urbains « Les Invasifs », prendra forme dans le Campus de l'Université Necker (23) avec des cultures potagères, aromatiques et une pommaraie dont les collectes pourront être vendues aux habitants.

Enfin, avec le Maire et en lien direct avec les habitants, **j'essaie de contribuer à la sensibilisation sur le bien-être animal.** À ce titre, je souligne le formidable travail qui est conduit par la ferme pédagogique Suzanne Lenglen (24). Sur 2.000 m<sup>2</sup>, cet espace accueille gratuitement petits et grands à la découverte des dindes, brebis, canards, chèvres et lapins dont elle s'occupe pour des ateliers de sensibilisation autour de la condition animale. C'est également dans cet esprit que j'ai souhaité organiser en 2021 **la première fête des animaux dans le 15<sup>e</sup>**, qui a réuni, le temps d'une journée, vétérinaires, apiculteurs, fermiers et habitants sur ces questions, en présence de Michel Klein, célèbre vétérinaire du 15<sup>e</sup> connu mondialement.

J'invite d'ailleurs tous ceux qui le souhaitent à participer à **la deuxième édition de cette fête des animaux, le 24 septembre prochain, au parc Georges Brassens.**

## LA BIODIVERSITÉ AU CŒUR DE NOTRE ACTION

Le défi environnemental, c'est le quotidien d'**Agnès Evren**, Députée européenne et conseillère de Paris déléguée auprès du Maire du 15<sup>e</sup> au développement durable et à l'environnement, comme priorité, la protection de la biodiversité. La situation est inquiétante : 1 million d'espèces sont menacées d'extinction dans le monde et, à Paris, 3 moineaux sur 4 ont disparu depuis 2003. Une évolution qui menace sévèrement nos conditions de vie. Nourriture, santé, énergie : nous sommes dépendants des services que la nature nous rend. « *La bataille n'est*

*pas perdue, mais nous devons agir vite, mieux et davantage.* » affirme **Agnès Evren** qui a été rapporteur pour son groupe politique le PPE sur la résolution du Parlement européen sur la COP15 pour la diversité biologique. « *Il est primordial d'aller défendre l'adoption d'un cadre international ambitieux, semblable à l'Accord de Paris pour le climat, pour enrayer la perte de biodiversité au niveau mondial, et notamment l'objectif d'au moins 30% d'espaces naturels protégés d'ici 2050* » ajoute-t-elle. Au Parlement européen, Agnès Evren s'est également

impliquée dans la stratégie de l'Union européenne à l'horizon 2030 : augmentation des zones protégées, restauration des milieux naturels, gestion durable des forêts, réduction raisonnée des pesticides ou encore verdissement urbain. Elle s'est aussi engagée pour une législation européenne plus protectrice pour les pollinisateurs. À Paris, on recense par exemple 87 espèces d'abeilles sauvages, dont certaines sont représentées dans le rucher du parc Georges Brassens, l'un des plus beaux de Paris.





## CAFÉ DUPLEX

Duplex, véritable brasserie parisienne dans un esprit rétro-chic, vous accueille pour des moments de partages entre amis, entre collègues pour vos pauses tout au long de la journée. Petit-déjeuner, déjeuner, goûter, apéro, diner... Cet établissement situé au pied du métro Duplex dans le 15<sup>e</sup> arrondissement entre Beaugrenelle, la Tour Eiffel et le Champs de Mars, vous propose une cuisine authentique à base de produits frais. Le café Duplex attire aussi bien une clientèle de quartier que de touristes, on y retrouve une ambiance chaleureuse et très conviviale. La qualité de leur service et des mets en font une référence dans le quartier du 15<sup>e</sup>. Récemment relooké, la nouvelle identité visuelle renforce la transformation de l'établissement avec une charte graphique élégante esprit 1900.

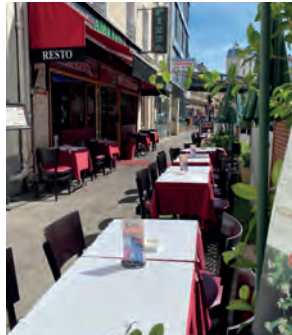
**62 boulevard de Grenelle - 01 45 77 24 96**  
**Ouvert tous les jours de 7h à minuit**



## DUPONT CAFÉ

Depuis 70 ans, Dupont Café vous accueille dans une atmosphère conviviale pour déguster des plats de qualité. À toute heure de la journée, pour un café ou pour grignoter, venez profiter de l'ambiance cosy parisienne de nos établissements. Au coeur du 15<sup>e</sup> arrondissement, savourez des produits frais cuisinés à la demande. Dupont Café, le chic décontracté!

**198 rue de la Convention**  
**01 83 56 50 79 - www.dupontcafe.fr**  
**Du lundi au dimanche : 07h - 02h**



## PIZZA AMALFI

Noté 4,5/5 par Tripadvisor 2016 : depuis 1972, certificat d'excellence ! C'est le même chef depuis toujours, il a conquis une clientèle d'habitues avec la qualité de sa cuisine. Il propose 2 plats du jour tous les jours, ses recettes de pâtes, ses plats de viande ou de poisson, ses pizzas pâte fine. L'accueil aussi est excellent - et polyglotte - dans ce restaurant familial et convivial. Ouvert 7j/7.

**4, rue Viala**  
**01 45 78 88 81**



## BISTROT LA TOUR

Dans une ambiance très chaleureuse et une jolie décoration style brasserie, le Bistrot de la Tour vous accueille toute la journée. Situé dans un endroit stratégique, à deux pas de la Tour Eiffel, ce sympathique établissement propose un service en continu particulièrement efficace. Le bistrot dispose d'une salle de banquet privative de 74 couverts. Et aux beaux jours, il est bien agréable de profiter de la belle terrasse ensoleillée. Côté cuisine, elle s'inscrit dans la tradition, mais toujours dans la qualité. Selon la saison, on peut même savourer de délicieux plateaux d'huîtres. Pour les petites faims, vous pouvez aussi vous régaler en dégustant les succulentes crêpes maison.

**1 boulevard de Grenelle**  
**01 45 79 38 05**



## DAY BY DAY

Consommez-vrac, c'est facile. Pensez au vrac pour apéros, soirées entre amis, pique-nique, kermesses, camps scouts, cadeaux des professeurs d'école et troussees de toilette zéro déchet. Nous avons plus de 750 produits bio et conventionnels en vrac, épicerie sucrée & salée, droguerie et hygiène.

**Clotilde et Lucile day by day Cambronne**  
**1 rue du Général Beuret - 09 81 32 69 51**  
**Mardi au vendredi 10h-14h et 15h-19h,**  
**samedi 10h-19h et dimanche 10h-13h.**  
**daybyday.cambronne@gmail.com**



## MAISON LABONNE

Maison Labonne vous propose le meilleur de la viande, en toute sérénité. De la viande sélectionnée avec soin avec une traçabilité totale, du pré à l'assiette. De la viande labellisée issue de circuits courts, qui respecte une éthique stricte et préserve l'environnement. De la viande savoureuse et tendre, avec un temps de maturation respecté et un conditionnement sain. De la viande au prix juste, accessible à tous.

**135 rue Falguière et 234 rue de la Convention. Lun-sam 9h/21h. Dim 9h/13h.**  
**Livraison à domicile avec Ubereat.**



## AU DERRICK CATALAN

Depuis 1966, ce restaurant propose une cuisine authentiquement Catalane dans une déco boisée de bodega espagnole. Pour le plus grand bonheur des gourmets qui viennent déguster de généreuses assiettes de Calamars, Gambas, Paellas, Riz noir, Fideua, Parrilladas et Zarzuelas. Recommandé par le Gault et Millau. Ouvert tous les jours.

À la Carte, 35€ environ.

**346, rue Lecourbe**  
**01 45 58 48 75**



## LECOURBE MARÉE

Damien Lejeune Meilleur ouvrier de France vous donne RDV du mardi au samedi de 9h à 19h & le dimanche de 9h à 13h pour vous faire découvrir les merveilles de la mer !

**93 rue Lecourbe**  
**01 40 65 96 96**





On retrouve cette diversité d'ailleurs au sommet de la cheminée de la CPCU, immense colonne blanche implantée sur le Front de Seine qui héberge un couple de faucons pèlerins.

Le rôle des villes dans la lutte contre le changement climatique est essentiel. Les métropoles produisent 60% des gaz à effet de serre et leurs habitants en sont les premières victimes : canicules décuplées en milieu urbain, détérioration de la santé... Si les villes sont une partie du problème, elles sont surtout une partie de la solution grâce à leurs initiatives innovantes qu'il convient de favoriser.

Au Conseil de Paris, **Agnès Evren** est très vigilante et passe au crible les projets de la Mairie de Paris tels que la centrale à béton Lafarge sur le quai de Grenelle, le réaménagement du site Tour Eiffel-Trocadéro, ou encore la Tour triangle, irrespectueux des intérêts environnementaux.

## Parcs et jardins du 15<sup>e</sup> : les horaires d'ouverture et les règles à respecter



Pique-niques, animaux de compagnie, déchets... les parcs, squares et jardins sont régis par un règlement permettant de préserver la tranquillité, la biodiversité et la qualité de l'environnement. Aussi, le repos et toutes les activités de loisirs, de sports, de culture, de partage y sont les bienvenues dans la mesure où elles s'exercent sans gêner autrui, sans dégrader la faune, la flore et les lieux, et sans porter atteinte à la sécurité. Les horaires d'ouverture et de fermeture des espaces-verts sont variables selon les saisons et selon les sites concernés.

**Retrouvez l'ensemble de ces informations sur [mairie15.paris.fr](http://mairie15.paris.fr)**



# URBANISME

## Le secteur Bartholomé- Brancion bientôt réhabilité

C'est décidé. La Mairie du 15<sup>e</sup> et la Ville de Paris ont donné le top départ de la réhabilitation du secteur Bartholomé/Brancion inclus entre le périphérique au sud, le faisceau ferroviaire de la gare Montparnasse à l'est, l'avenue de Serres à l'ouest, la rue de la Saïda, la rue des Périchaux et un tronçon de la rue Olivier de Serres au nord. Une marche exploratoire associant la Mairie du 15<sup>e</sup>, la Mairie de Paris, les services de l'urbanisme et les principaux bailleurs

sociaux concernés, Paris-Habitat et la RIVP, s'est déroulée en février, en présence de Philippe Goujon, afin de fixer les grands axes de ce projet qui s'échelonne sur plusieurs années, une première estimation qui devra être confirmée dans le cadre d'une étude technique conduite l'an prochain par un cabinet spécialisé. **La priorité portera sur la diversification de l'offre de logement** (logements pour les classes moyennes, les étudiants et les seniors) et **l'amélioration de l'habitabilité du patrimoine immobilier** du secteur, plus de 6.000 logements, à l'image de ce qui a déjà été réalisé il y a quelques années dans l'ensemble immobilier des Périchaux : rénovation des 1.100 logements de Paris-Habitat, réaménagement des espaces extérieurs, résidentialisation du site accompagnée de la mise en service d'une quinzaine de caméras de vidéoprotection.

**L'amélioration des équipements publics figurera également parmi les priorités, à l'instar du groupe scolaire Brancion**, très dégradé, qui fera l'objet d'une réhabilitation dans les années qui viennent, les crédits nécessaires ayant été inscrits.

Le secteur sera également adapté au changement climatique et aux enjeux environnementaux qui en découlent, en termes d'**aménagement de l'espace public comme de construction ou de réhabilitation des bâtiments**. Il fera l'objet d'un **renforcement du couvert végétal dans les rues** avec la plantation de centaines d'arbres d'alignement, et de l'ouverture de nouveaux espaces verts au public avec, par exemple, l'aménagement tant attendu du tronçon de la petite ceinture compris entre le tunnel de la rue de Dantzig et la rue Jacques Baudry, un espace de biodiversité exceptionnel.

Le **renforcement de l'activité économique** (artisanat, espace de coworking, incubateur, ressourcerie...) et d'une offre commerciale de qualité et à prix modérés figure également parmi les objectifs du projet. À noter également que **le Maire du 15<sup>e</sup> a obtenu de la Métropole du Grand Paris l'inscription d'une partie du secteur Bartholomé/Brancion à la 3<sup>e</sup> édition du dispositif « Inventons la Métropole du Grand Paris », en plus du secteur Castagnary/Vouillé** ■







## LE SITE ADMINISTRATIF MIOLLIS BIENTÔT RESTRUCTURÉ

Siège de plusieurs directions dépendant de la préfecture de la région Ile-de-France, dont la Direction régionale et interdépartementale de

l'Environnement, de l'Aménagement et des Transports (DRIEAT), le site administratif Miollis, datant des années 70, accueille actuellement plus de 600 agents publics répartis sur 10.600 m<sup>2</sup>. Profitant du Plan de relance gouvernemental, la préfecture de région a décidé en 2020 de proposer la rénovation de ce site afin d'**améliorer la qualité de travail des agents et l'accueil des usagers et de mieux ancrer les bâtiments dans**

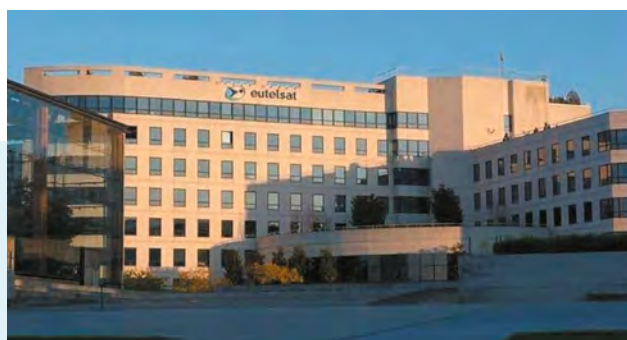
**un environnement urbain résidentiel.** Outre la rénovation des bâtiments existants dans un souci absolu de développement durable et de transition écologique (façades et toitures végétalisées, utilisation de matériaux biosourcés, large place aux vélos et véhicules électriques...), près de 6.000 m<sup>2</sup> seront créés, permettant d'accueillir 400 agents supplémentaires émanant de directions actuellement éparpillées en Ile-de-France ■

## LE SIÈGE D'EUTELSAT BIENTÔT TRANSFORMÉ

Vendu à la CNP en 2020, l'ancien siège d'Eutelsat fera l'objet d'une lourde réhabilitation à partir de 2023, ainsi que d'une extension faisant passer le site à près de 10.000 m<sup>2</sup> de planchers.

L'immeuble des années 70, conçu par Olivier-Clément Cacoub, sera totalement désossé et fera l'objet d'un traitement particulièrement soigné répondant à toutes les contraintes environnementales.

L'ancien centre de contrôle et l'ancienne salle du conseil d'Eutelsat, situés sur deux étages rue de la Montagne de la Fage, seront démolis, permettant **d'ouvrir le bâtiment sur les deux grandes serres-orangeries du parc André Citroën, rendant ainsi le bâtiment traversant et très lumineux.** L'extension du site sera conçue en bois et la façade bénéficiera d'un traitement paysager faisant la part belle à de grandes jardinières permettant de limiter la température l'été.



**La toiture sera partiellement végétalisée** et en partie accessible aux futurs salariés des entreprises locataires.

**Un espace de coworking, accessible aux startups du 15<sup>e</sup>,** s'étendra sur deux niveaux avec une entrée indépendante sur l'espace public et le commerce actuel donnant sur la rue Balard sera préservé, complété d'un second commerce de près de 300 m<sup>2</sup>.

Le nombre de places de stationnement sera réduit par rapport à l'existant, en faveur de dizaines de places de vélos. Le site sera livré en 2024 ■





# NOUS SOMMES FAITS POUR NOUS ENTENDRE

## Offre ouverture

Audéo™ Paradise

**300€<sup>(1)</sup>**  
de remise

- ⚡ Sans pile  
Recharge ultra rapide
- 📶 Connexion TV  
& bluetooth
- 👂 Suppression  
dynamique du bruit



PHONAK



Charge & Care

~~**299€<sup>(2)</sup>**~~  
offert



Prenez rendez-vous :



**0801 90 81 39**

Service & appel  
gratuits

(1) Promotion valable pour tout rendez-vous pris avant le 15 juillet 2022, pour l'achat, de 2 aides auditives rechargeables PHONAK AUDÉO™ PARADISE (ou 150€ de remise pour l'achat d'1 aide auditive rechargeable PHONAK AUDÉO™ PARADISE) des gammes Active, Dynamic et Optima sous réserve de la pathologie constatée. Sur présentation d'une prescription médicale. Prix de ces aides auditives : 1390€, 1690€ ou 1990€ selon la gamme. Les aides auditives sont des dispositifs médicaux. (2) Prix pratiqué dans les centres AuditionSanté. Visuels non contractuels. Sonova Audiological Care France SAS au capital social de 58 800 000 € - RCS 423 228 915, 1134 Chemin du Bartassec 46000 CAHORS.



# FAMILLE

## Une fête des familles réussie

La grande braderie, organisée mi-mai par la Mairie du 15<sup>e</sup> arrondissement, a reçu nombre de familles venues vendre ou acheter des vêtements d'enfants et du matériel de puériculture.

**La seconde édition annuelle est prévue samedi 17 septembre ■**



## Les « Samedis en famille » continuent dans le 15<sup>e</sup> arrondissement

Depuis 2021, les « samedis en famille », qui proposent des activités gratuites pour les enfants de 0 à 6 ans accompagnés d'un adulte, sont organisés le weekend dans deux crèches du 15<sup>e</sup>. Le dispositif est renouvelé pour la crèche du 71 avenue Félix Faure, qui poursuivra les ateliers d'art avec des matériaux de récupération, le ciné-débat, la ciné-musique et la ciné-expression corporelle. La crèche du 193 quater rue Saint Charles accueillera quant à elle de 9h30 à 12h30 des lectures de contes, des activités musicales et d'arts plastiques. Plus d'information sur [quefaire.paris.fr](http://quefaire.paris.fr) ■

## L'AGENDA DES SÉNIORS DE L'ÉTÉ EST DISPONIBLE

Retrouvez-le sur le site web de la Mairie du 15<sup>e</sup> ■



## Opération « Génération 2024 » dans le 15<sup>e</sup>

Le label « Génération 2024 » vise, à l'approche des Jeux Olympiques et Paralympiques, à **développer des projets structurants entre les écoles, collèges et lycées et des clubs sportifs du territoire**. Les élèves sont ainsi accompagnés par des sportifs de haut niveau et prennent part à des événements promotionnels olympiques ou paralympiques. L'occasion, pour eux, de se dépenser, mais aussi d'apprendre les vertus et les valeurs portées par le sport. **Chantal Rolgen**, adjointe en charge du Scolaire et du Périscolaire, ainsi que **Noémie Kermabon**, adjointe chargée des sports et des Jeux Olympiques et Paralympiques, soutiennent le développement de ce label au sein de l'arrondissement. Dans le 15<sup>e</sup>, l'**école des Frères Voisin** participe au projet avec l'association Grizzly Paris qui promeut le double dutch. Les élèves participants sont ainsi encadrés par deux championnes des Grizzly.

L'**école du 10 Saint Lambert**, quant à elle, est parrainée par Clarisse Agbégénou, judokate qui possède un impressionnant palmarès (cinq titres mondiaux, cinq titres européens, notamment). Les CM2 de l'école ont ainsi pu s'initier au judo sous sa supervision ■

## UNE COURSE SOLIDAIRE À L'ÉCOLE DES FRÈRES VOISIN

L'école des Frères Voisin met le sport au service de nobles causes. Une course solidaire a permis de récolter des dons au profit de l'association européenne contre les leucodystrophies (AEL). Pour chaque kilomètre parcouru par les enfants ou leurs parents, cinquante centimes d'euro étaient versés à l'association. Un beau moment de solidarité dans le 15<sup>e</sup> arrondissement, et l'occasion pour les enfants de découvrir les valeurs de l'entraide et de l'engagement, puisque près de 2000 € ont été ainsi recueillis ■

## Collecte généreuse dans les établissements du 15<sup>e</sup> pour l'Ukraine

Dans le cadre du lancement, par la Mairie du 15<sup>e</sup>, d'une grande collecte pour l'Ukraine, les écoles, collèges et lycées de l'arrondissement se sont fortement mobilisés pour contribuer à un vaste élan de générosité en destination de ce pays en guerre. Les dons ont afflué dans les établissements, et certaines classes sont même venues apporter leur contribution en Mairie. Des bénévoles ont accueilli les élèves et leur ont expliqué le fonctionnement de la collecte, la mise en palette des denrées et l'envoi des camions en Ukraine ■







## L'Atelier des futurs parents pour découvrir la parentalité

Les formations, animées par Gilles Vaquier de Labaume, fondateur et gérant de l'Atelier des futurs parents depuis 2014, se poursuivent avec trois ateliers par mois. Les ateliers dispensent des formations qui visent à découvrir le rôle de parent, à acquérir les bons gestes et à développer les compétences nécessaires à la parentalité ■

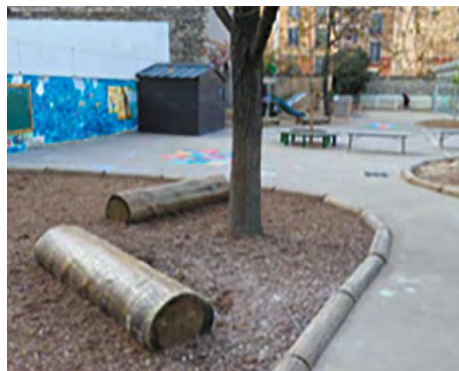


## La Caisse des Écoles du 15<sup>e</sup> fait la chasse au gaspillage alimentaire

Pour mieux comprendre le gaspillage alimentaire, la Caisse des Écoles du 15<sup>e</sup>, sous l'impulsion de **Philippe Goujon**, Maire du 15<sup>e</sup>, et de **François Connault**, Conseiller de Paris délégué auprès de la Caisse des écoles du 15<sup>e</sup>, a souhaité conduire une étude sur le gaspillage alimentaire au sein de quatre écoles pilotes – l'école maternelle Cardinal Amette, l'école élémentaire Cherbourg, l'école élémentaire Duplex ainsi que l'école élémentaire Cardinal Amette. Des pesées ont été effectuées, les résultats de l'étude permettront de mieux comprendre l'origine du gaspillage alimentaire afin de le réduire ■

## UNE RÉFLEXION SUR LES COURS OASIS À MENER

Si l'impératif de construire des cours de récréation adaptées aux fortes chaleurs en été demeure, le Maire du 15<sup>e</sup>, **Philippe Goujon**, et l'adjointe chargée du Scolaire et du Périscolaire, **Chantal Rolgen**, souhaitent qu'une réflexion soit conduite pour l'élaboration de nouvelles cours, dont certains jeux peuvent s'avérer dangereux pour les enfants ■



## La médaille de la Ville décernée à deux centenaires

**Sylvie Ceyrac**, adjointe au Maire chargée des solidarités et du lien intergénérationnel, s'est rendue à l'Ehpad Anselme Payen le 17 mars afin de remettre la médaille de la Ville à **Madame Blanche Drouet**, née le 1<sup>er</sup> mars 1922, et **Madame Gabrielle Leoni**, née le 13 mars 1922 ■



## CRÉATION D'UNE NOUVELLE CRÈCHE DANS LE 15<sup>e</sup>

En janvier 2023, un nouvel établissement d'accueil de la petite enfance ouvrira au 143 boulevard Lefebvre. Cette crèche, qui proposera 99 places, augmentera encore la capacité d'accueil du 15<sup>e</sup>, conformément au souhait commun d'augmenter les places disponibles en crèches dans l'arrondissement, porté par **Philippe Goujon**, Maire du 15<sup>e</sup>, et **Charlotte Desrousseaux**, adjointe chargée de la famille et de la petite enfance ■





EXPOSITION

# Les bouteilles à la mer

Jardin poétique

William Amor  
du 7 avril au 30 juin 2022



William Amor

UNE NOUVELLE EXPO ENGAGÉE À BEAUGRENELLE PARIS

Depuis début avril, il est possible de découvrir l'œuvre monumentale de l'artiste plasticien William Amor au cœur de l'Atrium du centre Beaugrenelle. Une œuvre originale et sur mesure, porteuse de sens et de poésie.

Baptisée « Les Bouteilles à la Mer - Jardins poétiques », l'œuvre florale de William Amor ne peut pas laisser indifférent, avec ses 13 mètres de haut et ses milliers de fleurs en plastique. Mais ce n'est pas seulement son envergure qui interpelle ! Fruit de la collecte de 10 000 bouteilles de plastique déposées par les riverains, les clients et les commerçants, elle a comme objectif de sensibiliser ses 12 millions de clients annuels à la pollution du plastique, au tri des déchets et au recyclage. Une seconde œuvre intitulée « L'Arbre à messages » créée à partir de bouteilles en plastique et d'une centaine de messages d'espoir déposés notamment par des écoliers du quartier sera mise aux enchères fin juin au profit des Bonnes fées, une association d'anciennes Miss France oeuvrant pour les femmes atteintes d'un cancer du sein.

## DU CÔTÉ DE LA BIODIVERSITÉ

Cette exposition engagée est un bel exemple de ce qu'entreprend au quotidien l'équipe de Beaugrenelle Paris dans sa politique RSE (Responsabilités Sociales et Environnementales), notamment dans le domaine du tri et de la valorisation des déchets. Premier centre de shopping européen à avoir obtenu la certification Breeam In Use V6 l'an dernier, un nouveau référentiel sur les enjeux carbone, Beaugrenelle s'engage au niveau environnemental en valorisant la moitié de ses déchets, qui totalisent 800 tonnes à l'année :

« On peut être un lieu de commerce mais aussi un acteur engagé dans la ville au niveau environnemental. Sur les 7000 m<sup>2</sup> de notre toiture végétalisée, 4000 m<sup>2</sup> sont dédiés à la production de plus de 50 herbes aromatiques vendues ensuite dans le quartier. Nous y avons également installé des ruches et des hôtels à insectes. Notre prochain challenge dans le domaine est d'obtenir le label Biodiversity », précise Stéphane Briosne, directeur du centre depuis l'an dernier. Beaugrenelle Paris, qui fêtera ses 10 ans d'ouverture l'an prochain, s'est donné comme mission de rester avant-gardiste dans la prise de conscience des nouveaux enjeux - environnementaux mais aussi sociétaux et inclusifs. En janvier dernier, il est devenu le premier centre de shopping de l'Hexagone à pratiquer l'heure silencieuse, une heure sans musique et avec moins de lumière plus adaptée aux personnes souffrant d'autisme.

Expo jusqu'au 30 juin | infos sur [www.beaugrenelle-paris.com](http://www.beaugrenelle-paris.com)



# DÉMOCRATIE LOCALE

Vos conseils de quartier se sont réunis tout au long du mois de mars en réunions publiques pour échanger, débattre et construire les projets qui façonnent notre arrondissement, en présence des adjoints chargés de ces quartiers, **Louise-Agathe Charpentier, Valérie Giovannucci, Marion Pariset, Jean-Philippe Pierre et Jacques-Henri Semelle, et des présidents, citoyens élus par ces Conseils : Aroquia Agis, Marie Auffret-Fanon, Karine Beaume, Samira Bouziane, Marie Cuadros, Rémi Dechelotte, Vivien Hoch, Jean-Pierre Prost, Olivier Rigaud et Olivier Tupet.**

L'urbanisme fut le sujet majeur au cours de cette session. Les conseils de quartier **Vaugirard/Parc des Expositions et Georges Brassens** se sont ainsi associés pour une réunion très animée sur le

## RETOUR SUR LES RÉUNIONS PUBLIQUES DES CONSEILS DE QUARTIER :

projet controversé de la **tour Triangle**. Le quartier **Cambronne/Garibaldi** s'est réuni autour des projets de travaux de la **DRIEAT rue Miollis** et de l'**Agence Spatiale Européenne**, tandis que le quartier **Violet/Commerce** découvrait les détails du projet d'**aménagement du 7/9 rue des Frères Morane**.

Les projets concernant la voirie ont également fait l'objet de nombreux échanges : plantation sur les **boulevards Pasteur et Vaugirard** et **lutte contre les rats** dans le quartier **Pasteur/Montparnasse**, aménagement de la rue Schutzenberger en « **rue aux écoles** »



dans le quartier **Dupleix/Motte-Picquet**, projets « **Embellir votre quartier** » à **Saint-Lambert** et **Georges Brassens**, échanges sur le devenir et l'entretien des **ponts SNCF** dans le quartier **Citroën/Boucicaut**, pérennisation de la « **coronapiste** » **rue Linois** dans le quartier **Emeriau/Zola**...

Enfin, les conseillers du quartier **Alleray/Procession** ont souhaité encourager le respect de la biodiversité avec la présentation des dispositifs de **récupération de déchets au marché Cervantès** et de **recyclage du petit électroménager** dans le 15<sup>e</sup> ■

**Fêtes de quartier 2022**

Mardi 21 juin	Pasteur/Montparnasse
Vendredi 24 juin	Georges Brassens
Samedi 25 juin	Emeriau/Zola
Mercredi 31 août	Citroën/Boucicaut
Samedi 10 septembre	Violet/Commerce
Mercredi 14 septembre	Cambronne/Garibaldi
Samedi 24 septembre	Vaugirard/Parc des Expositions
Samedi 8 octobre	Dupleix/Motte-Picquet
Samedi 15 octobre	Alleray/Procession
Samedi 10 décembre	Saint-Lambert

Logos: PARIS 15, PARIS, CONSEILS DE QUARTIER

Vos quartiers s'animent pour le plus grand plaisir des petits et grands ! Retrouvez dès à présent les dates des prochaines fêtes organisées par vos conseils de quartier

### Élections législatives des 12 et 19 Juin 2022

## PROCURATION : MODE D'EMPLOI



#### Étape 1

Je remplis ma demande de procuration sur le site **maprocuration.gouv.fr**



#### Étape 2

Je me rends obligatoirement dans un commissariat avec ma pièce d'identité pour faire valider ma procuration. **Sans cette validation, ma procuration n'est pas valable.**



#### Étape 3

Mon mandataire se rend dans mon bureau de vote pour voter à ma place.



Renseignements sur [Paris.fr](https://paris.fr)



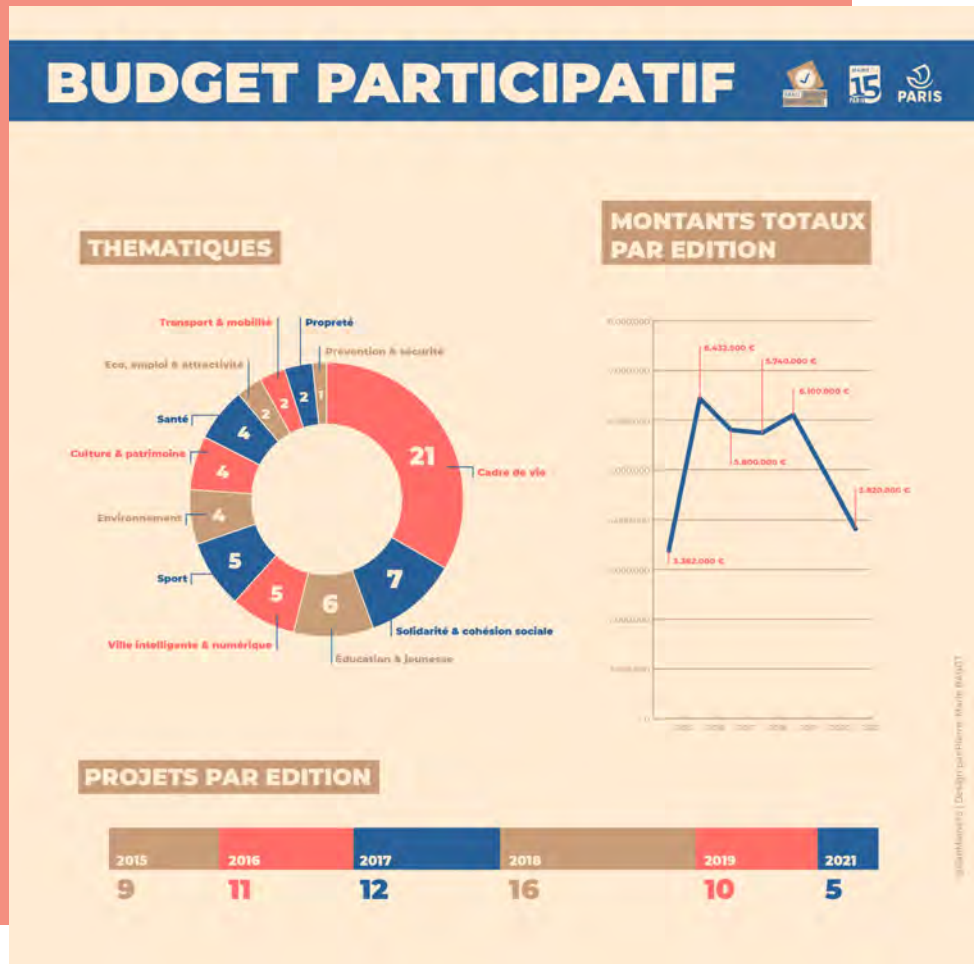
# Budget participatif 2022 : les projets du 15<sup>e</sup> soumis au vote des habitants en septembre

En janvier dernier, seuls **104 projets locaux ont été déposés entre le 5 et le 31 janvier**. Après un premier filtrage, 44 projets (après rejets, regroupements, etc.) ont été sélectionnés par la Ville de Paris et la Mairie du 15<sup>e</sup> et adressés aux services centraux avant qu'une seconde étude technique et administrative approfondie ne soit réalisée par les directions centrales, en parallèle de plusieurs ateliers de co-construction réunissant des porteurs de projets similaires à la Mairie du 15<sup>e</sup>.

Ces 44 projets ont été examinés lors d'une commission ad hoc le mardi 7 juin, à 9h30, retransmise en direct sur YouTube et notre site internet, présidée par Mathieu Luinaud, adjoint au Maire du 15<sup>e</sup> en charge du Budget Participatif, en présence des représentants des instances locales (présidents des Conseils de quartier, titulaires de la carte citoyenne...) et l'ensemble des services techniques.

À l'issue de cette commission ad hoc, les projets jugés recevables seront annoncés durant l'été, avant d'être soumis au vote des habitants, selon le principe du jugement majoritaire, du jeudi 8 septembre au mardi 27 septembre prochains.

Le dispositif mis en place pour le vote et la liste des projets soumis au vote seront détaillés sur le site [mairie15.paris.fr](http://mairie15.paris.fr) ■



## Élections législatives libanaises à la Mairie du 15<sup>e</sup>

La salle des fêtes a accueilli en mai quatre bureaux de vote à l'occasion des élections législatives libanaises qui voyaient le renouvellement des 128 membres de la Chambre des députés pour un mandat de quatre ans, permettant ainsi aux nombreux ressortissants libanais installés à Paris d'exercer leur droit de vote ■

## Depuis 2015, 63 projets lauréats dans le 15<sup>e</sup>

Depuis le premier budget participatif d'arrondissement, lancé en 2015 (le budget participatif parisien avait été lancé dès 2014), ce sont 63 projets locaux qui ont recueilli le suffrage des habitants, pour un montant total de **31 274 500 euros**.

**Parmi ces 63 projets, 32 ont été réalisés et 25 sont à l'étude. 6 projets sont en cours de réalisation cette année** (par exemple « des laveuses pour les trottoirs du 15<sup>e</sup> » (lauréat en 2019) qui va permettre d'équiper les agents de propreté de trois « gloutons » et « un fablab à l'ENSAAMA » (lauréat en 2018) avec une dotation de matériels numériques pour les étudiants et leurs professeurs) et 2 projets ont été abandonnés en raison de contraintes techniques et juridiques après de nouvelles études des services.

Des réunions et visites de terrain associant les services de la Ville, les conseils de quartier et les porteurs de projet sont régulièrement organisées par la Mairie du 15<sup>e</sup> ■



**MÉDÉRIC**  
PARIS - RUNGIS  
CFA Médéric  
École hôtelière de Paris

**Inscriptions du CAP au BTS  
et Mentions Complémentaires**

**Service en salle •  
Pâtisserie • Cuisine  
• Hôtellerie • Bar  
• Traiteur • Dessert  
de Restaurant •  
Sommellerie**

20, rue Médéric - 75017 PARIS  
[www.cfamederic.com](http://www.cfamederic.com)

**123 mon école**

**BILINGUAL  
INTERNATIONAL  
MONTESSORI  
SCHOOL**

2 to 6 years old  
English &  
French

Bilingual  
Wednesdays  
&  
holiday camps  
Open to all children  
from 2 to 7

28 rue de Frémicourt, 75015 Paris  
37 avenue de Lowendal, 75015 Paris  
**+33 (1) 71 37 32 46**  
[paris15@123monecole.com](mailto:paris15@123monecole.com)

**ÉCOLE BILINGUE  
CHARDIN**

GRANDIR,  
APPRENDRE,  
S'ÉPANOUIR

École maternelle  
et élémentaire bilingue  
au cœur du XVI<sup>e</sup>  
arrondissement.

Pour plus d'informations :  
[ecole-chardin.com](http://ecole-chardin.com)

**we love  
sunglasses**  
le style à partir de 19€\*

**Krys**  
Vous allez  
vous aimer

[krys.com](http://krys.com)

**Krys Minet Optique**  
100, rue Lecourbe - 75015 Paris  
Tél. : 01 47 34 14 45



# SOLIDARITÉS SANTÉ



UNION DES INSTITUTIONS SOCIALES DU 15<sup>E</sup>

## L'UIS 15 reprend ses activités

L'Union des Institutions Sociales du 15<sup>e</sup> arrondissement (UIS 15) fêtera cette année son 85<sup>e</sup> anniversaire. L'occasion de s'offrir un nouveau départ ! En effet après deux ans de demi-sommeil, elle a redémarré ses activités courant 2021 et compte

retrouver en 2022 un rythme soutenu. Bien sûr, cette mise en veille provisoire doit en grande partie son origine à la COVID mais aussi au départ de son ancienne présidente Mme Annie Vigoureux et d'une partie de son équipe de bénévoles. Aujourd'hui, avec un nouveau président à sa tête, Marc Esclapez et une équipe renouvelée, elle repart de bon pied. Aujourd'hui, l'UIS 15 a pour objectif

principal de favoriser les rencontres des associations du 15<sup>e</sup> ayant des activités communes afin de renforcer leur potentiel et leur efficacité. En parallèle, l'UIS 15 c'est également deux distributions alimentaires par semaine et un service d'écrivains publics ouvert trois jours par semaine, et l'ambition d'élargir encore ses activités dans la lutte contre la délinquance et le soutien scolaire... ■

## Le café-rencontre Fratelli vous accueille

L'équipe du «Café Rencontre Fratelli» accueille tous ceux qui ont besoin de rompre la solitude, l'envie de partager un moment convivial ou d'échanger dans un climat bienveillant autour d'un petit café, chaque samedi, de 10h à 12h, sur le parvis de l'église Saint-Lambert ■



# 238.000

C'est le nombre de personnes reçues au centre de vaccination ouvert à la Mairie du 15<sup>e</sup> de la mi-janvier 2021 au 31 mars dernier pour y recevoir leurs injections vaccinales contre le Covid-19. Plus de 500 personnels de santé (médecins, infirmiers, aide-soignants, étudiants en médecine...) extraordinairement dévoués se sont relayés pendant quatorze mois pour protéger les habitants du 15<sup>e</sup> et d'arrondissements limitrophes, et ce sept jours sur sept avec des pointes quotidiennes de 2.500 personnes vaccinées. Le centre de vaccination de la Mairie du 15<sup>e</sup> s'est également délocalisé à l'hôpital Necker pour procéder à 1.320 vaccinations d'enfants hospitalisés. 111.000, c'est le nombre de personnes qui se sont fait tester depuis juin 2020 dans le centre de dépistage ouvert 7j/7 à la Mairie du 15<sup>e</sup>, en partenariat avec les laboratoires Cerballiance. Au total, la Mairie du 15<sup>e</sup> aura donc accueilli dans ses murs en 18 mois 349.000 personnes pour les protéger contre le virus ■

## CANCER COLORECTAL : UNE SENSIBILISATION DES ASSURÉS SOCIAUX À LA MAIRIE

Pendant deux jours, des professionnels paramédicaux, en partenariat avec le Centre régional de coordination des dépistages des cancers, ont sensibilisé les assurés sociaux, âgés entre 50 et 74 ans, à la nécessité d'un dépistage du cancer colorectal ■

## LA MAIRIE DU 15<sup>E</sup> ET LA COMMUNAUTÉ PROFESSIONNELLE TERRITORIALE DE SANTÉ S'ENGAGENT CONTRE L'ADDICTION AUX ÉCRANS

À la rentrée de septembre, les écoles volontaires pourront profiter d'un parcours ludique et éducatif pour adopter les bons réflexes contre l'usage excessif des télévisions, ordinateurs et smartphones. Un parcours sera aussi proposé aux familles durant un week-end ■



## UN MUSÉE NUMÉRIQUE DANS LE 15<sup>E</sup> !

Le 15<sup>e</sup> accueillera très prochainement le dispositif Micro-Folie, porté par le Ministère de la Culture, qui permettra de proposer aux habitants du 15<sup>e</sup> un musée numérique réunissant plusieurs milliers d'œuvres des plus grands musées : du centre Pompidou au Louvre, en passant par l'Institut du monde arabe ou encore la Philharmonie de Paris. Des conférenciers animeront cette galerie d'art numérique au cœur du quartier des Périchaux, qui sera prochainement classé en Quartier politique de la Ville ■



**Petits-fils**  
SERVICES AUX GRANDS-PARENTS

# L'aide à domicile sur-mesure

Réseau national d'aide à domicile  
pour les personnes âgées



Aide  
à l'autonomie



Aide  
aux repas



Accompagnements



Aide  
ménagère

**01 84 01 13 22**

183 Rue de Javel  
75015 Paris



[petits-fils.com](http://petits-fils.com)

## *Le Café* **LE CORDON BLEU®**



*À chaque jour sa pause gourmande !*



**Comment venir ?**

Le Cordon Bleu Paris - 13-15 Quai André Citroën - 75015 Paris



# SÉCURITÉ

Contre les cambriolages,  
les bons réflexes !

## OPÉRATION TRANQUILLITÉ VACANCES



## POUR VOUS PROTÉGER CONTRE LES CAMBRIOLAGES DURANT VOS VACANCES, LA PRÉFECTURE DE POLICE RENOUVELLE SON OPÉRATION "TRANQUILLITÉ VACANCES"

« Tranquillité Vacances » vise à lutter contre les cambriolages, nombreux en période estivale. Si votre logement est inoccupé ou si votre établissement est fermé pendant votre absence, vous pouvez bénéficier de ce service. La police assurera, dans le cadre de ses missions habituelles, des passages fréquents à votre domicile, dans les parties communes de votre lieu d'habitation, ou à votre commerce durant votre absence.

Pour bénéficier de ces passages, il existe deux modalités d'inscription :

- Vous inscrire en ligne sur le site de la préfecture de police ;
  - ou
  - Vous rendre dans un commissariat, muni d'une pièce d'identité et d'un justificatif de domicile.
- Avant votre départ en vacances, quelques conseils sont également formulés par la police :
- Protéger les accès (verrouiller portes et fenêtres) ;
  - N'inscrivez pas votre nom et votre adresse sur votre trousseau de clés ;
  - Ne laissez pas vos clés sous le paillason ou dans la boîte aux lettres ;
  - Concernant vos biens, ne gardez pas chez vous d'importantes sommes d'argent, répertoriez les objets de valeur et notez les numéros de série ;
  - En cas de longue absence, mettez en lieu sûr (à la banque, par exemple) bijoux, argenterie, objets de valeurs et objets d'art ;
  - Laissez une apparence habituelle à votre logement ■

## Augmentation des effectifs des forces de police dans le 15<sup>e</sup>

Suite à la demande de **Philippe Goujon**, Maire du 15<sup>e</sup>, visant au renforcement de la présence policière dans l'arrondissement, 11 agents de la police nationale ont été affectés au Commissariat du 15<sup>e</sup> arrondissement à la mi-mai. Ils s'ajoutent aux policiers municipaux nouvellement déployés dans le 15<sup>e</sup> durant le mois d'avril. Ces derniers contribueront à assurer les missions de la police municipale **de lutte contre les infractions du quotidien**. D'autres sont attendus dans les mois à venir, à l'issue de leur formation, avec une croissance des effectifs jusqu'à la fin de la mandature. **Philippe Goujon**, Maire du 15<sup>e</sup>, **Nicolas Jeanneté**, Conseiller de Paris délégué à la tranquillité publique et **Anthony Samama**, adjoint à la sécurité, suivent avec la plus grande attention ce déploiement de la police municipale parisienne dans le 15<sup>e</sup> arrondissement. Ils souhaitent que cette dernière se concentre sur des opérations **d'ilotage** à l'échelle des quartiers, avec la mise en œuvre de patrouilles mixtes de police municipale et de police nationale, afin d'en accroître l'efficacité et de renforcer leur complémentarité ■

### UNE NOUVELLE COMMISSAIRE CENTRALE ADJOINTE DANS LE 15<sup>e</sup>

En mai, Maud Vicherat a pris ses fonctions au Commissariat du 15<sup>e</sup>, où elle seconde le commissaire Damien Vallot. Formée à l'école Saint-Cyr-au-Mont-d'Or, après des études de Droit, elle a été en poste comme commissaire adjointe à Boulogne-sur-Mer, de 2018 à 2020, puis à Lyon, de 2020 à 2022 ■

## Arrestations de cambrioleurs dans le 15<sup>e</sup> arrondissement

Le Commissariat central du 15<sup>e</sup> a procédé récemment à l'arrestation de cambrioleurs mineurs visant plusieurs commerces de l'arrondissement. Un premier groupe a été interpellé le lendemain d'un cambriolage, suite à une enquête efficacement menée. Un second l'a été en flagrance, après le signalement d'une effraction dans un commerce par des riverains ■



## De nouvelles caméras dans le 15<sup>e</sup>

**Philippe Goujon**, Maire du 15<sup>e</sup>, **Nicolas Jeanneté**, Conseiller de Paris délégué à la tranquillité publique et **Anthony Samama**, adjoint à la sécurité, réclament depuis plusieurs années l'installation de nouvelles caméras dans le 15<sup>e</sup>. Ils ont été entendus puisque le plan de vidéoprotection de Paris prévoit que 6 à 8 sites seront aménagés au cours de la mandature ■



### 1<sup>ère</sup> JOURNÉE DE MOBILISATION DE LA POLICE MUNICIPALE

La journée du 29 mars s'est tenue la première journée de mobilisation thématique de la Police Municipale Parisienne, qui portait sur la **protection des piétons**. Les effectifs du 15<sup>e</sup> se sont coordonnés autour de cette problématique, aboutissant à la sanction de 54 stationnements gênants, de 5 infractions à la circulation et de 4 incivilités sur la voie publique ■

## Le dispositif d'accompagnement des personnes vulnérables aux distributeurs à billets est toujours opérationnel

Afin d'éviter les agressions et les vols, des policiers municipaux peuvent vous accompagner aux distributeurs à billets. Pour ce faire, appelez directement à la Division au 01 84 82 13 95 ou passez par le 3975 ■





01

**VENDEZ**  
**LOUEZ**  
**ESTIMEZ**  
**VOTRE BIEN**



02



03



04

VIAGER

**01** **PARIS XV**  
Beaugrenelle • 67 m<sup>2</sup> • 2 ch • **PRIX : 759 000 €**  
Vaneau Saint-Charles | +33 (0)1 45 79 79 45

**02** **PARIS XV**  
Cambronne • 113 m<sup>2</sup> • 3 ch • **PRIX : 1 300 000 €**  
Vaneau Sèvres-Lecourbe | +33 (0)1 44 49 70 70

**03** **PARIS XV**  
Avenue de Ségur • 50 m<sup>2</sup> • 1 ch • **LOYER CC : 1920 €**  
Vaneau Sèvres-Lecourbe | +33 (0)1 44 49 70 70

**04** **PARIS XV - VIAGER**  
Viager Occupé • 80 m<sup>2</sup> • **APPORT : 340 000 €** • **RENTE : 1 100 €**  
Vaneau Viager | +33 (0)1 45 79 79 45

[www.vaneau.fr](http://www.vaneau.fr)

# CULTURE



## Salon Paris Philex 2022 à la Porte de Versailles du 23 au 25 juin

Les amateurs de philatélie sont attendus pour la 3<sup>e</sup> édition du Salon Philex. Cette année, plus de 50 stands de négociants français et étrangers accueilleront les visiteurs, aux côtés de la Monnaie de Paris, du Musée de la Poste, de l'Atelier du Timbre Gravé et de l'Académie de Philatélie. Au programme de cette édition, des ventes aux enchères, des spectacles, la visite immersive dans l'Imprimerie française des timbres postes, mais aussi des ateliers de calligraphie et des jeux ■

## Un concert bistrot en juin

Le dernier concert bistrot de modern jazz avant l'été a eu lieu le 2 juin 2022 au Dupont café, 198 rue de la Convention ■

## Retour de la fête de la musique sur le parvis de la Mairie du 15<sup>e</sup> le 21 juin

« VL média » investit le Parvis de la Mairie pour la Fête de la Musique 2022 pour un concert de 18h à 00h30. Retrouvez la programmation sur le site de la Mairie du 15<sup>e</sup> ■



## Le conservatoire en travaux

En juillet 2022 les travaux du Conservatoire Frédéric Chopin commencent. Il s'agit d'une réfection d'ampleur, puisqu'une **salle de répétition d'orchestre** sera notamment créée. **L'ensemble des bâtiments sera remis à neuf**, avec la réalisation d'un accès PMR. Durant les travaux, les élèves inscrits au conservatoire Frédéric Chopin seront accueillis dans plusieurs sites, en particulier dans les locaux de la Ville de Paris situés au 99, rue Olivier de Serres (15<sup>e</sup>) pour la majorité des cours, mais aussi dans l'ancien tribunal d'instance, rue Lecourbe. **Les inscriptions au Conservatoire sont ouvertes du 1<sup>er</sup> au 16 juin 2022** ■

## 11<sup>e</sup> édition du festival Cours Charlie, courts !

Les cinémas Chaplin organisent cette année la 11<sup>e</sup> édition du festival de courts métrages Cours, Charlie, courts ! Cette année, le festival portera sur des films de jeunes réalisateurs – de 15 à 25 ans. L'appel à films est ouvert jusqu'au 30 septembre 2022 ■



## 14<sup>èmes</sup> JOURNÉES PORTES OUVERTES DES ATELIERS D'ARTISTE

La Mairie du 15<sup>e</sup> organise les 25 et 26 juin, de 11h00 à 19h00, la 14<sup>e</sup> édition de ses Journées Portes Ouvertes des ateliers d'artistes, l'occasion de découvrir les lieux de travail des artistes de l'arrondissement. Une exposition est également prévue sur le parvis de la Mairie ■

## Lire à Brassens cet été

L'équipe de Lire à Brassens vous accueillera cette année encore du 1<sup>er</sup> juillet au 31 août, du lundi au vendredi, de 15h à 20h, en son chalet, proche du kiosque à musique du parc Georges Brassens ■



## Un dépôt de plaque à la station de métro Volontaires

La Mairie du 15<sup>e</sup> s'est associée à la Ville de Paris et à la RATP pour l'installation d'une plaque à la station de métro Volontaires. Elle informe désormais les passants de la riche histoire culturelle du quartier, notamment liée aux surréalistes et à la présence du Bal Blomet, cabaret historique de Montparnasse, fréquenté par nombre d'artistes depuis son ouverture en 1924 ■



# RICHESSES DE NOS QUARTIERS



publireactionnel



## LE COULOIR DU 15E

Issu de la 5<sup>e</sup> génération d'une famille d'antiquaire établi sur la région parisienne, Monsieur Théo Gaudillat vous reçoit dans sa nouvelle boutique ou se déplace gracieusement à votre domicile pour vous accompagner dans la vente, l'achat ou l'estimation de vos meubles, tableaux, bijoux, montres, monnaie, vins, fourrure, maroquinerie, ou autres objets d'art. Règlement immédiat, discrétion assurée. Déplacement 7/7j. Service débarras, devis gratuit. Permanence à la boutique. Mardi mercredi de 14h30 à 19h et le jeudi de 9h à 12h. Les autres horaires sont sur rendez-vous.

**144, rue du Théâtre - 01 42 27 48 02  
06 42 57 40 00 \_ [www.lecouloirdu15.fr](http://www.lecouloirdu15.fr)  
[contact@lecouloirdu15.fr](mailto:contact@lecouloirdu15.fr)  
M B 6 Commerce ou Cambronne  
Siren : 815375357**

# FRED ÉLION IMMOBILIER

## FREDÉLION

La vie parisienne est une ode de plaisir.

En tant qu'ambassadeur du bon vivre parisien, le groupe FredéLion immobilier organise sa première édition d'exposition photographique «En aparté».

Les photographies de 10 artistes seront accueillies dans les 13 agences immobilières du 16 juin au 2 juillet 2022.

Vous découvrirez des séries de photographes à travers la thématique «de ma fenêtre».

Un évènement pour conjuguer l'immobilier et l'art à Paris.

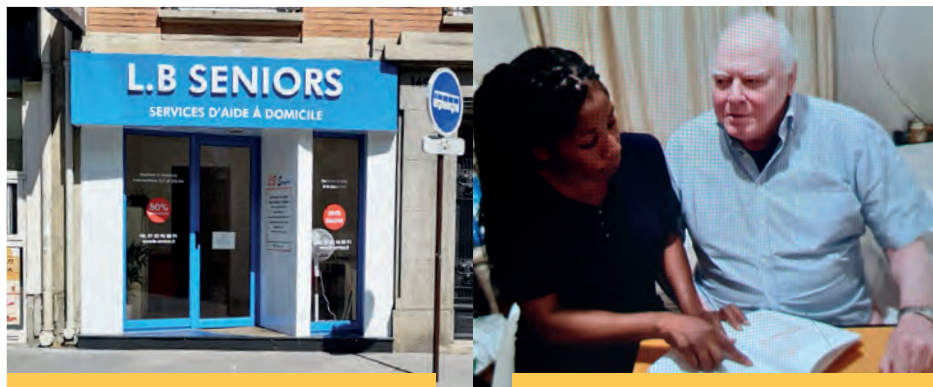
**Pour plus d'informations sur cet évènement, consultez le site [www.fredelion.com](http://www.fredelion.com)**



## SERRURERIE BSV

Située à proximité de Montparnasse, la serrurerie BSV vous accueille depuis 1998. Son savoir-faire s'étend dans tous les domaines de la fermeture : portes blindées, fenêtres, coffre-fort, reproduction de clés, contrôle d'accès et alarme. le + Un showroom et un personnel qualifié pouvant vous apporter les conseils nécessaires pour s'accorder au mieux à vos exigences.

**91-93 rue de Vaugirard - 75006 PARIS  
Du lundi au jeudi 8h30 / 18h30.  
Le vendredi 8h30 / 17h30.  
Le sam 10h / 13h et 14h30 / 17h.**



## LB SENIOR

Vous ou l'un de vos proches rencontrez des difficultés à votre domicile au quotidien ? L.B Senior est une entreprise agréée spécialisée dans l'aide à domicile fondée par une assistante de vie aux familles. Après dix années en tant qu'assistante de vie auprès des personnes dépendantes, Bio Gisèle a souhaité partager son expérience et ses connaissances en mettant en place une structure pour répondre au mieux aux besoins des personnes âgées et handicapées souhaitant vivre à leur domicile, mais également valoriser le travail des aides domicile.

Nous travaillons avec des professionnels diplômés de l'aide à domicile justifiant de trois années d'expérience au minimum. Selon l'évolution de vos besoins, nous adaptons l'intervention à tout moment. Aucune formalités administratives, nous prenons en charge toutes les formalités liées à la gestion de votre salarié. Nous organisons un suivi régulier des interventions afin de vous assurer pleine satisfaction.

**142 rue Lecourbe – Métro 12 Vaugirard – bus 39 & 80 arrêt Mairie du XV  
01 83 96 02 91 - 06 24 51 85 62**

# TRIBUNES LIBRES DES GROUPES POLITIQUES



## Tour Eiffel: la Maire de Paris doit retirer son projet !

Depuis deux ans, la Mairie du 15<sup>e</sup> appelle sans relâche la Ville de Paris à retirer son projet de transformation du site Tour Eiffel.

Évalué à 107 millions d'euros dans une ville déjà surendettée, ce chantier, qui doit commencer avant l'été dans un vaste secteur des 15<sup>e</sup>, 7<sup>e</sup> et 16<sup>e</sup> arrondissements, fait quasiment l'unanimité contre lui.

Les Mairies des 3 arrondissements s'y opposent clairement. La consultation en ligne des Parisiens, organisée par la Ville, a viré au fiasco avec 90% d'avis négatifs. Une pétition de 150 000 signatures demande l'arrêt du projet, tout comme l'ensemble des associations environnementales et de riverains.

Et pourtant, les travaux pourraient commencer dans les prochains jours, par la faute des élus écologistes qui ont apporté à Mme Hidalgo les voix dont elle manquait pour le réaliser.

La majorité municipale du 15<sup>e</sup> n'a eu de cesse de dénoncer les faux-semblants de ce projet. Qu'y a-t-il d'écologique à abattre des dizaines d'arbres sains, dont certains ont vu la

construction de la Tour Eiffel, pour y construire des snacks et des boutiques de souvenirs ? La Ville a renoncé tout récemment, sous la pression, à l'abattage de ces arbres, mais les motifs d'inquiétude restent nombreux !

La fermeture du Pont d'Iéna et de voies de circulation sur le Quai Jacques Chirac (ex-Quai Branly), ainsi que la mise à sens unique du haut de l'avenue de Suffren reporteront une grande partie du trafic vers les ponts de Bir-Hakeim et de Grenelle, menaçant d'embolie les quartiers qu'ils desservent.

Nous refusons catégoriquement que les habitants du 15<sup>e</sup> paient au prix fort les conséquences d'un projet tourné vers la surexploitation touristique et commerciale du Champ de Mars.

Il y a quelques jours, le Préfet de police nous a heureusement entendus et a stoppé net les modifications de la circulation prévues aux abords de la Tour Eiffel.

Alors que le projet Eiffel prend l'eau de toutes parts, la Ville de Paris doit le retirer pour le revoir de fond en comble en écoutant enfin les Parisiens et les Mairies d'arrondissement.



L'actuel Plan Climat Air Energie de la Ville de Paris voté, à l'unanimité du Conseil de Paris, en 2018 prévoit 500 actions à horizon 2030 et une vision jusqu'à 2050 reposant sur des objectifs ambitieux : atteindre une ville neutre en carbone. La Ville a reçu le prix Climat des Nations Unies pour son action en faveur de la réduction des émissions de gaz à effet de serre. Elle souhaite accentuer l'amélioration de la qualité de l'air. Lutter contre les émissions de gaz à effet de serre c'est lutter contre les décès précoces et les pathologies respiratoires. Les résultats de notre action se ressentent déjà avec 10 mois de gain d'espérance de vie à Paris depuis 2015

En Conseil de Paris, une délibération a ainsi été présentée, portant sur le nouveau plan 2024-2030, structurée en 3 axes :

- « Plus vite », sur la réduction des émissions de gaz à effet de serre et de déploiement des énergies renouvelables

- « Plus Local », sur la territorialisation via les maires d'arrondissements

- « Plus social », sur la réduction des inégalités environnementales

La Ville souhaite faire des parisiennes et parisiens les acteurs décisionnaires de la vie de la cité en organisant des temps de concertation entre septembre et décembre 2022 dans les arrondissements. Au cours du 1<sup>er</sup> semestre 2023, un projet sera co-élaboré avec toutes les parties actives, intégrant, en mai 2023 une votation citoyenne, avant sa présentation en juin 2023. Après l'avis de l'Assemblée citoyenne, l'avant-projet sera présenté au Conseil de Paris en juillet 2023. Au 2<sup>nd</sup> semestre 2023, les avis des autorités environnementales seront recueillis, avant une présentation du projet final en mars 2024

Retrouvez l'espace d'expression  
des groupes politiques sur [mairie15.paris.fr](http://mairie15.paris.fr)





## Dans une ville très dense, sanctuarisons les arbres !

À Paris, les exemples d'abattage d'arbres sont légion. Les projets d'urbanisme de l'exécutif parisien font la part belle à l'hyperdensification, favorisant des espaces minéraux et bétonnés. Dans le 15<sup>e</sup> - nous avons par exemple la Tour Triangle ou l'extension de la centrale à béton Lafarge en bord de Seine - nous menons à Paris des combats pour la préservation des espaces verts et des espaces de respiration, chers aux Parisiennes et aux Parisiens qui vivent dans l'une des capitales les plus denses du monde.

Les projets d'abattage d'arbres centenaires près de la Tour Eiffel ont suscité un émoi dans l'opinion. Quel paradoxe entre le discours et les actes de l'exécutif parisien. Les arbres en ville – et la végétalisation en général – ont des vertus esthétiques et rendent notre environnement plus agréable à vivre, mais également écologiques, puisqu'ils captent le carbone et contribuent à la fraîcheur en ville. Nous poursuivrons notre engagement en ce sens et avons présenté des vœux pour protéger les arbres à Paris, véritable enjeu de santé publique.

Catherine Ibled - David Amiel - Fanta Berete



## Projet Tour Eiffel : il faut impérativement préserver les arbres !

Si le projet Tour Eiffel a vocation à créer 1,6 ha de pleine terre en préservant les pelouses du champ de Mars, à piétonner tout un quartier, à créer des continuités cyclables, à planter 227 arbres..., les écologistes ont depuis le début alerté sur la nécessité de prendre en compte les arbres présents sur le site, notamment les plus âgés qui nous rendent des services écosystémiques considérables. Nous avons obtenu de réduire considérablement le nombre d'arbres abattus et la mobilisation citoyenne contre ces abattages a permis d'aller plus loin et nous nous en félicitons.

Mais au-delà des effets d'annonce la Ville doit concrètement renoncer à toutes les constructions nécessitant l'abattage d'arbres dans l'espace boisé classé mais également à toutes constructions à proximité immédiate de ces arbres et de leur système racinaire car entailler les racines d'un arbre, a fortiori un arbre de grande maturité, conduira inévitablement à son dépérissement à moyen terme. Les bagageries prévues aux pieds de la Tour pourraient être utilement déplacées sur le site Emile Anthoine.

Aminata NIAKATÉ, Thibaut BRAGÉ et Arthur WOLFF –  
Elu.e.s du Groupe des Écologistes de Paris 15<sup>e</sup>

Retrouvez l'espace d'expression  
des groupes politiques sur [mairie15.paris.fr](http://mairie15.paris.fr)

# Vivre en résidence services seniors avec Cogedim Club

## Une façon de concilier indépendance, lien social et sécurité

### Un lieu de partage et d'échanges

Le départ à la retraite, l'éloignement géographique des enfants, les accidents de la vie... peuvent être synonymes d'isolement et de repli sur soi. Vivre en résidence services assure sécurité et bien-être, dans un lieu de vie propice aux rencontres et aux échanges.

### Un lieu de vie adapté

La location d'un appartement en résidence seniors permet de vivre dans un lieu de vie moderne et confortable, adapté à la mobilité en évitant les risques de chute et de réduire les frais d'entretien d'un logement parfois devenu trop grand. Chaque résident est indépendant dans son appartement privatif, y reçoit famille et amis, et participe librement aux activités.



### Pour profiter de la vie en toute sérénité

Les services proposés permettent de s'alléger des tracas du quotidien : assistance administrative, conciergerie... pour passer davantage de temps avec ses proches et sa famille.



Les résidents sont bien entourés par les équipes présentes 7j/7 et joignables 24h/24, en sécurité grâce au système de téléassistance dans chaque appartement. Tea-time et activités variées, gym douce, conférences, jeux, exercices de mémoire... sont proposés tous les jours, ce qui permet également de se rencontrer entre résidents. Au sein de chaque résidence, un véritable esprit maison de famille est créé : chaleur et joie de vivre sont présents chaque jour.

### La résidence d'Issy-les-Moulineaux

Située dans un cadre unique au sein d'un vaste ensemble inter-générationnel traversé par une promenade centrale arborée, la résidence Issy Cœur de Ville bénéficie d'un cadre exceptionnel pour profiter de toutes les animations et commerces : commerces de bouche, cinémas, boutiques, restaurants... Les appartements, du studio au 3 pièces, sont adaptés à la mobilité des seniors

avec une cuisine équipée et une salle d'eau à l'italienne. Les parties communes avec salon cheminée, bibliothèque, salle de projection et restaurant prolongé d'une grande terrasse sont propices à la convivialité et à la détente.

### Des séjours selon les occasions

Pour tester le concept et ressentir l'ambiance, avant de s'installer durablement, différentes formules de séjours temporaires peuvent être proposées pour passer une semaine, des vacances, se rapprocher de sa famille... De 6 jours à 3 mois, choisissez la formule qui vous correspond.



### Informations et réservations

#### Bureau d'information Cogedim Club

33 rue du Général Leclerc  
92130 Issy-les-Moulineaux

**01 85 53 88 40**

[www.cogedim-club.fr](http://www.cogedim-club.fr)

**COGEDIMclub**<sup>®</sup>  
RÉSIDENCES SENIORS

UNE MARQUE ALTAREA





**Votre futur bien est certainement chez nous,  
venez nous rencontrer**



■ Fredēlion Sèvres-Lecourbe  
48, rue Lecourbe - Paris 15  
01 85 61 85 61



■ Fredēlion Convention  
234, rue de la Convention - Paris 15  
01 45 32 40 40



**Agence numéro 1 du XVe arrondissement \*\***

+ de 1000 avis clients\*

95% de satisfaction

10% des biens en vente dans le XVe sont en exclusivité chez FREDĒLION\*\*\*

36 jours de délai de vente moyen

98% des mandats exclusifs confiés en 2021 ont été vendus

28 collaborateurs spécialistes du XVe

