



Les adresses des sections

Les sections d'arrondissement sont ouvertes du lundi au vendredi de 8 h 30 à 17 h sans interruption

- | | | |
|----------------------------------------------------------------------------------------------------------------------------------------------------------------------------------------------------------------------------------------------------------------------------|----------------------------------------------------------------------------------------------------------------------------------------------------------------------------------------------------------------------------------------------|----------------------------------------------------------------------------------------------------------------------------------------------------------------------------------------------------------------------------------------------------|
| <p>1^{er} arrondissement
4, place du Louvre
Tél. 01 44 50 76 00
M^o Louvre Rivoli (l. 1)
casvp-s01@paris.fr</p> | <p>8^e arrondissement
3, rue de Lisbonne
Tél. 01 44 90 76 00
M^o Europe (l. 3),
Saint-Lazare (l. 14)
casvp-s08@paris.fr</p> | <p>15^e arrondissement
3, place A. Chérioux
Tél. 01 56 56 23 15
M^o Vaugirard (l. 12)
casvp-s15@paris.fr</p> |
| <p>2^e arrondissement
11, rue Dussoubs
Tél. 01 44 82 76 10
M^o Étienne Marcel (l. 4)
casvp-s02@paris.fr</p> | <p>9^e arrondissement
6, rue Drouot
Tél. 01 71 37 73 00
M^o Richelieu-Drouot
(l. 8 et 9)
casvp-s09@paris.fr</p> | <p>16^e arrondissement
71, av. Henri Martin
Tél. 01 40 72 19 06
M^o Rue de la Pompe (l. 9)
casvp-s16@paris.fr</p> |
| <p>3^e arrondissement
2, rue Eugène Spüller
Tél. 01 53 01 76 40
M^o République (l. 5),
M^o Arts et métiers (l. 11)
M^o Temple (l. 3)
casvp-s03@paris.fr</p> | <p>10^e arrondissement
23, bis rue Bichat
Tél. 01 53 19 26 26
M^o Goncourt (l. 11),
M^o République (l. 3, 5, 8 et 9)
casvp-s10@paris.fr</p> | <p>17^e arrondissement
16-20, rue des Batignolles
Tél. 01 44 69 19 50
M^o Rome (l. 2)
M^o Place de Clichy
(l. 2 et 13)
casvp-s17@paris.fr</p> |
| <p>4^e arrondissement
2, place Baudoyer
Tél. 01 44 54 76 50
M^o Hôtel. de Ville (l. 1)
casvp-s04@paris.fr</p> | <p>11^e arrondissement
130, av. Ledru Rollin
Tél. 01 53 36 51 00
M^o Ledru-Rollin (l. 8)
M^o Voltaire (l. 9)
casvp-s11@paris.fr</p> | <p>18^e arrondissement
115, bis rue Ordener
Tél. 01 53 09 10 10
M^o Jules Joffrin (l. 12)
casvp-s18@paris.fr</p> |
| <p>5^e arrondissement
21, place du Panthéon
Tél. 01 56 81 73 56
RER Luxembourg (l. B)
casvp-s05@paris.fr</p> | <p>12^e arrondissement
108, av. Daumesnil
Tél. 01 44 68 62 00
M^o Montgallet (l. 8)
M^o Dugommier (l. 6)
casvp-s12@paris.fr</p> | <p>19^e arrondissement
17, rue Meynadier
Tél. 01 40 40 82 00
casvp-s19@paris.fr
M^o Laumière (l. 5)</p> |
| <p>6^e arrondissement
78, rue Bonaparte
Tél. 01 40 46 75 55
M^o Saint-Sulpice (l. 4)
casvp-s06@paris.fr</p> | <p>13^e arrondissement
146, bd de l'Hôpital
Tél. 01 44 08 12 70
M^o Place d'Italie
(l. 5, 6 et 7)
casvp-s13@paris.fr</p> | <p>20^e arrondissement
62-66, rue Surmelin
Tél. 01 40 31 35 00
M^o Saint-Fargeau
(l. 3 bis)
casvp-s20@paris.fr</p> |
| <p>7^e arrondissement
116, rue de Grenelle
Tél. 01 53 58 77 16
M^o Solférino (l. 12)
casvp-s07@paris.fr</p> | <p>14^e arrondissement
14, rue Brézin
Tél. 01 53 90 32 00
M^o Mouton Duvernet (l. 4)
casvp-s14@paris.fr</p> | <p> Accessible aux personnes à mobilité réduite
 Procédure d'accueil des personnes à mobilité réduite</p> |

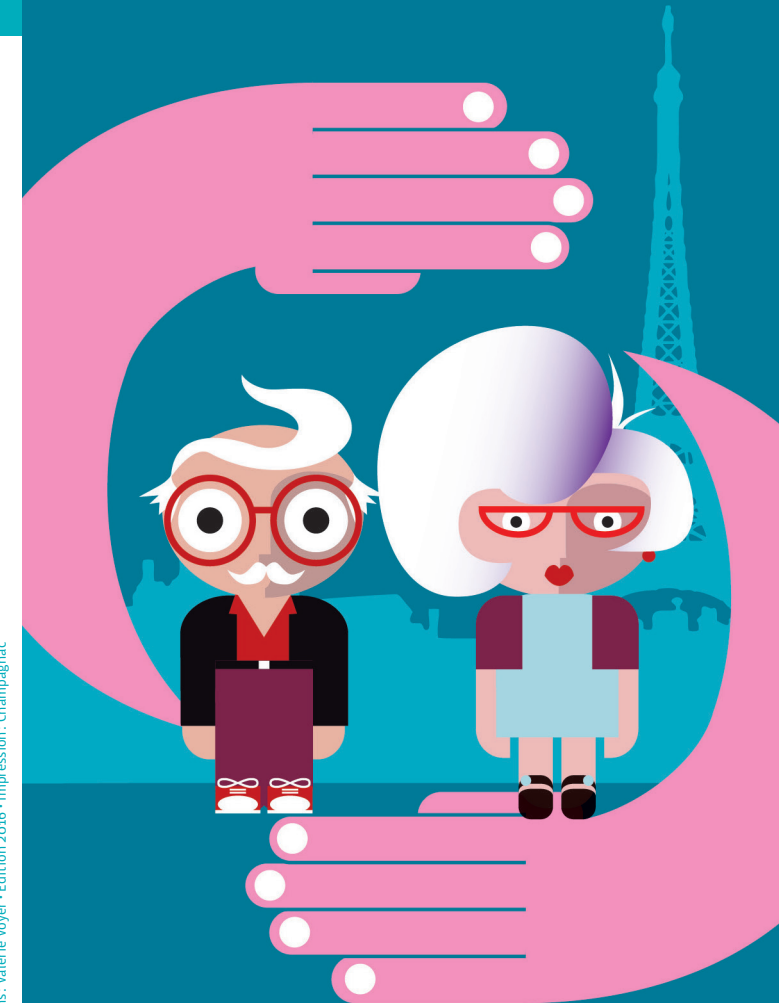
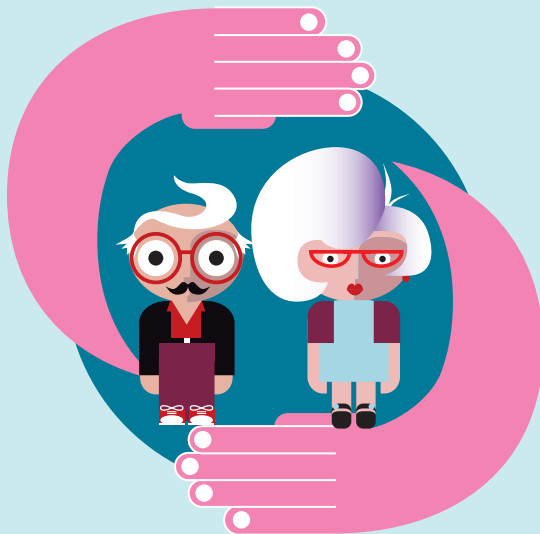
Conditions

- habiter Paris depuis au moins 3 ans (des dérogations existent pour l'aide à domicile et les loisirs),
- être de nationalité française ou justifier d'un titre de séjour en France,
- être âgé(e) de 65 ans et plus (ou d'au moins 60 ans en cas de retraite pour inaptitude au travail).

Retrait des dossiers

- sur paris.fr/aidas
- dans une section du Centre d'action sociale

Les dossiers peuvent être envoyés soit par courrier postal ou électronique, soit déposés dans n'importe quelle section du Centre d'action sociale de la Ville de Paris.



Seniors

Aides au quotidien

Pour compléter ses revenus

- **Paris solidarité** est une aide versée aux plus modestes (titulaires d'un minima social ou d'une petite retraite).
- **Complément santé Paris** aide à payer sa mutuelle santé.

Pour se loger

- **Paris logement** aide à payer son loyer
Pour en bénéficier, il faut :
 - être locataire,
 - consacrer au moins 30 % de ses revenus à ses charges de logement,
 - avoir des ressources inférieures au plafond requis.
- **Solutions d'hébergement** adaptées à ses besoins :
 - les résidences appartements pour un logement indépendant et confortable,
 - les résidences services pour disposer de services collectifs et de la présence permanente de personnel sur place,
 - les établissements d'hébergement pour personnes âgées dépendantes (EHPAD), maisons médicalisées pour les personnes en perte d'autonomie.

Pour améliorer son logement

Le Centre d'action sociale peut financer :

- **des travaux d'amélioration ou d'adaptation,**
- **des travaux de copropriété.**

Renseignements auprès de notre partenaire Soliha au 0800 006 075 (appel gratuit)

Pour se divertir

Le Centre d'action sociale propose :

- **des séjours de vacances, des promenades, des sorties ou encore des places de spectacles,**
- **l'Université permanente de Paris** (conférences gratuites, stages, ateliers, parcours découverte tout au long de l'année),
- **«les plus loisirs culture» du Navigo Émeraude Améthyste** pour accéder gratuitement à certains équipements municipaux et activités,
- **les clubs seniors** (nombreuses activités et ateliers créatifs du lundi au vendredi en accès gratuit).

Pour se déplacer

- **Navigo Émeraude Améthyste** est une carte d'accès aux transports en commun financée par la Ville de Paris. Son attribution est conditionnée à un plafond de ressources. Elle est délivrée à titre gratuit ou selon une participation financière progressive.

Pour se restaurer

- **Les restaurants Émeraude** : une offre de restauration variée, équilibrée, sur place ou à emporter. Une tarification fixée en fonction de vos ressources.

Pour bien vivre à domicile

Pour vivre chez soi dans de bonnes conditions, quand l'état de santé ne permet plus d'effectuer seul un ou plusieurs actes de la vie quotidienne :

- **la téléalarme**, un système de télé assistance qui permet de rester chez soi en toute sécurité avec une aide disponible 24 h/24 toute l'année,
- **la livraison de repas** équilibrés et complets à domicile 7 jours sur 7,
- **la pédicure** à domicile,
- **la coiffure** à domicile,
- **l'aide à domicile** : pour l'entretien du logement et du linge, pour faire ses courses, préparer et prendre ses repas, faire sa toilette et être accompagné dans sa vie sociale et les démarches administratives, 7 jours sur 7.

Une participation financière pourra être demandée en fonction des ressources.

Des aides et des avantages fiscaux existent pour les dispositifs d'aides à domicile.



Le Centre d'action sociale vous accompagne au quotidien