

Porte de
MONTREUIL
PROJET D'AMÉNAGEMENT

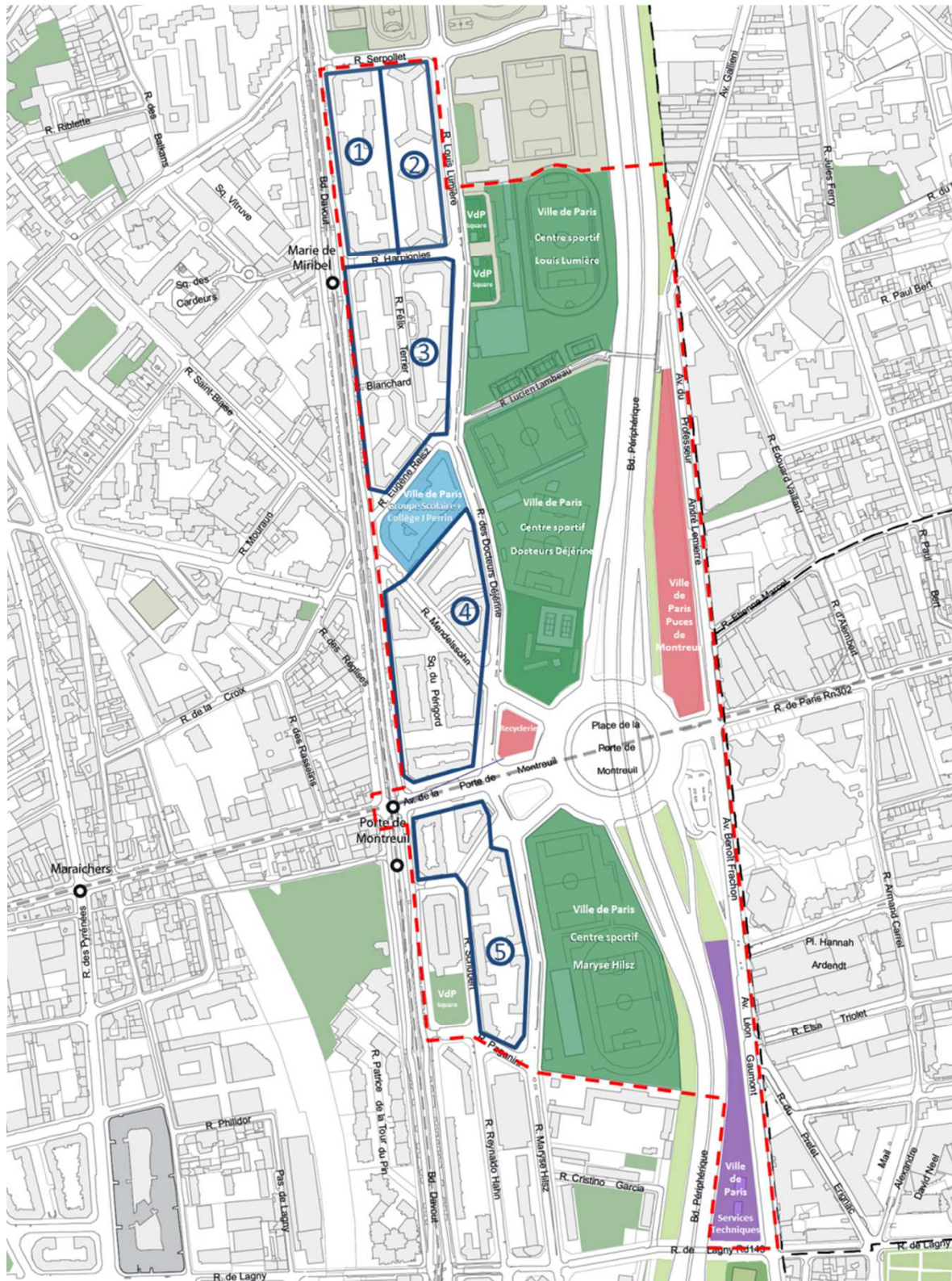


Frédérique Calandra,
Maire du 20^e arrondissement

Contexte de la Porte de Montreuil

 Mathieu Pratlong, Direction de l'urbanisme

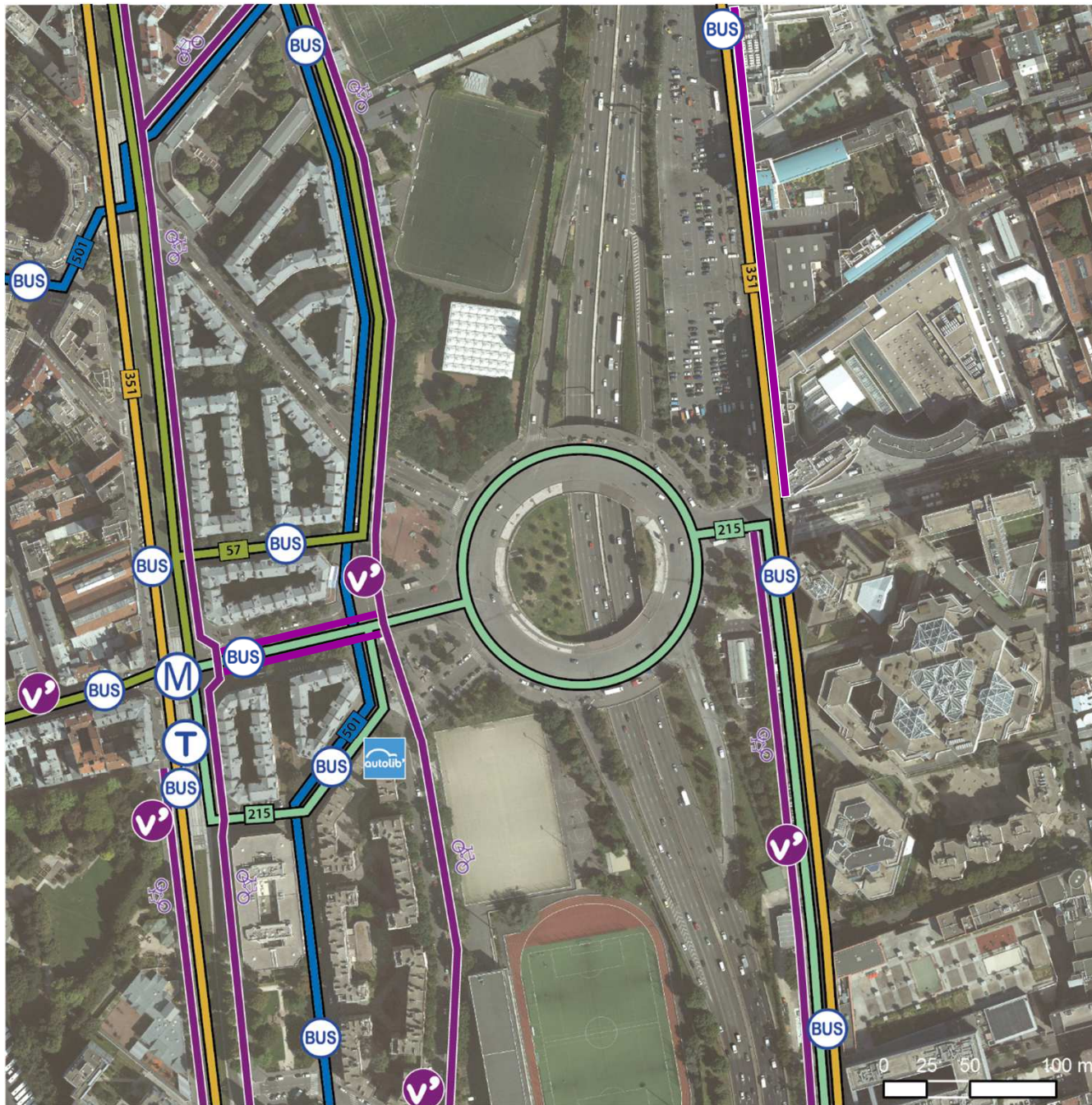
Porte de Montreuil



-  **Logements Paris Habitat**
- ① **Square d'Amiens**
- ② **Paris Habitat**
248 et 295 logements
- ③ **Félix Terrier**
Paris Habitat
723 logements
- ④ **Groupe ex-SAGI / Porte de Montreuil Nord**
Paris Habitat
1445 logements
- ⑤ **Groupe ex-SAGI / Porte de Montreuil Sud**
Paris Habitat
456 logements
-  **Equipements sportifs et espaces verts**
-  **Ville de Paris – Services Techniques**
-  **Ville de Paris – Etablissements scolaires**
-  **Marchés aux puces et Recyclerie**
-  **Périmètre d'étude**

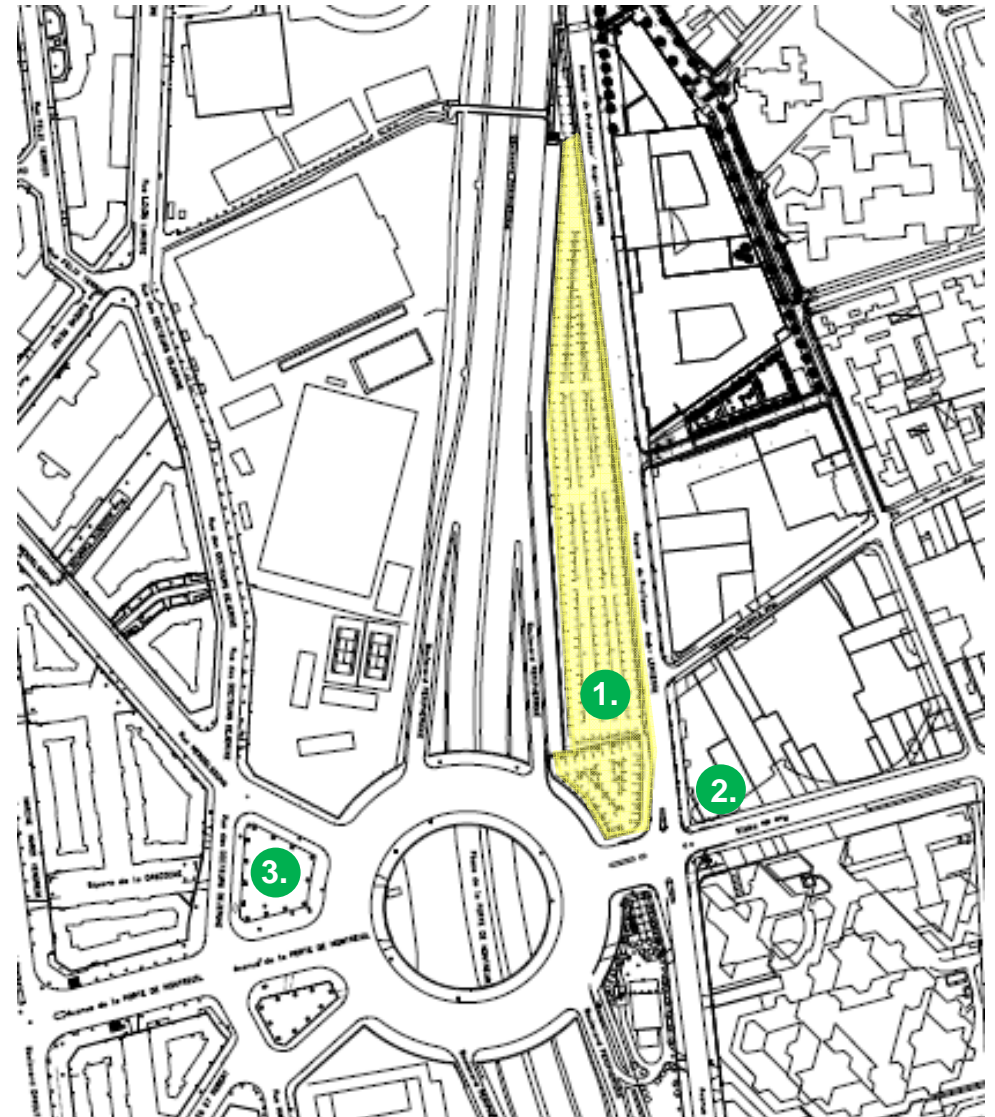
Contexte urbain de la Porte de Montreuil

Le réseau de transports en commun et les pistes cyclables



La Porte de Montreuil et ses abords

- **Des points majeurs de destination**
 - **Marché aux Puces** de la Porte de Montreuil
 - **Centre commercial Carrefour**
 - **La Recyclerie**
- **Fonctionnement des puces :**
 - Ouverture des Puces 3 jours/semaine **samedi, dimanche et lundi** de 7h à 19h30.
 - **431 emplacements** réglementés pour 259 commerçants abonnés et 172 commerçants volants.
 - Renouvellement de la **concession pour 3 ans** en janvier 2015.

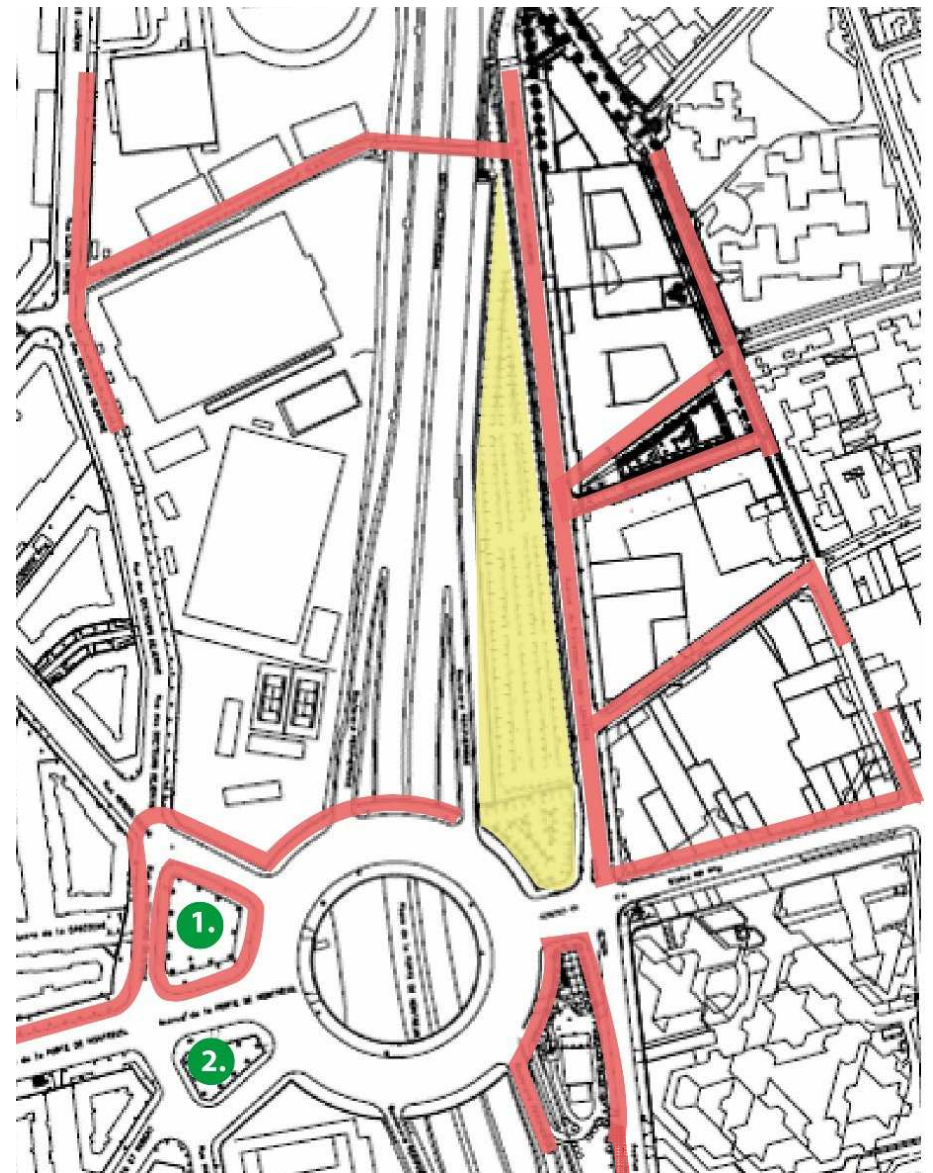


1. Le Marché aux Puces
2. Centre Commercial Carrefour
3. La Recyclerie

La Porte de Montreuil et ses abords

- Des dysfonctionnements importants et récurrents :
 - Forte présence de l'**automobile**.
 - **Vastes espaces** sous et mal occupés : Parking vide 4j/semaine, abords de la station-service, etc.
 - **Occupation de l'espace public** par les vendeurs à la sauvette.
 - **Problèmes d'hygiène** et manque de propreté sur l'espace public et aux abords des équipements municipaux (dépôts de vêtements ...).

→ **Sentiment d'insécurité et mécontentement** chez les riverains et les usagers quotidiens



1. La Recyclerie

2. Point relais collecte encombrants -
Direction de la propreté et de l'eau

Le Marché aux Puces

Présence de vendeurs
à la sauvette

Contexte urbain de la Porte de Montreuil

Vendeurs à la sauvette avenue du professeur André Lemierre



Manque de propreté des espaces voisins après départ des vendeurs à la sauvette

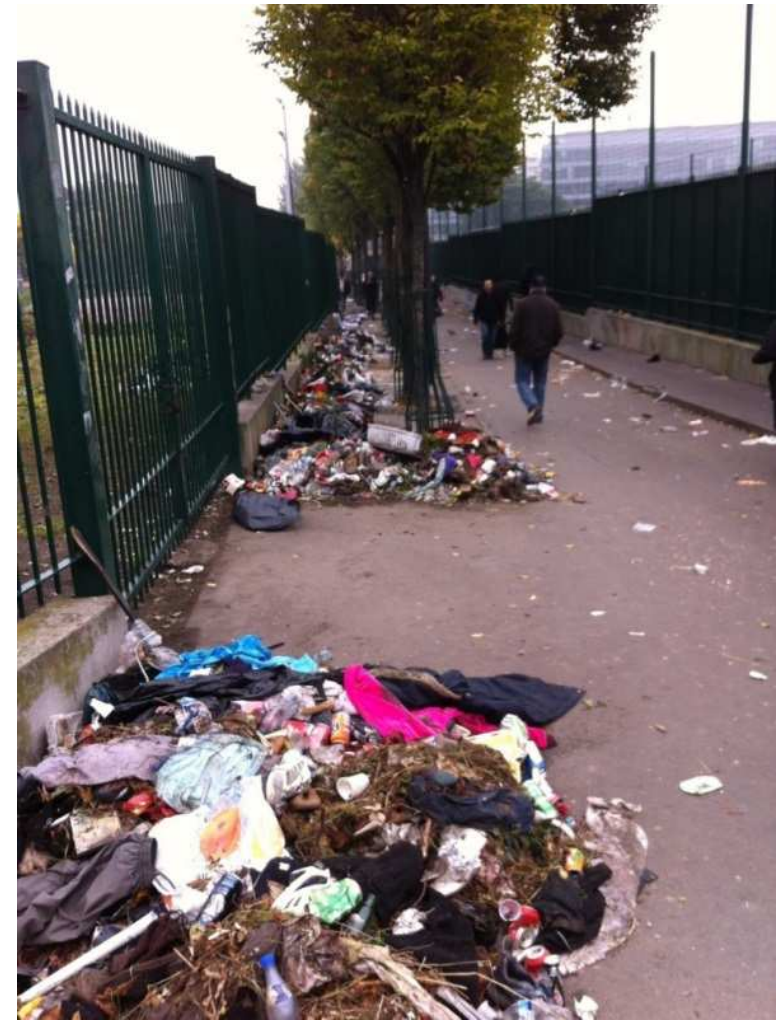


La Ceinture Verte

- **Rues du secteur :**
 - **Incivilité et vandalisme** récurrent sur les **potelets** au droit des entrées/sorties de la piste cyclable.
 - **Stationnement illicite** en soirée et le week-end, notamment au droit des stades.
 - Certaines **rues très minérales qui manquent de végétation**
 - **Fermeture de la rue et de la passerelle Lucien Lambeau** du jeudi soir au mardi matin pour éviter l'envahissement des vendeurs à la sauvette.
- **Présence de squares peu fréquentés par le public**
 - Présence de **personnes alcoolisées**.
 - **Squares assez vétustes** en enfilade, sans liaison entre eux.
 - Problème de **lisibilité**.
- **Équipements sportifs très cloisonnés**
 - Beaucoup de **grilles** différentes.
 - **Espaces secondaires délaissés**.

Contexte urbain de la Porte de Montreuil

Rue et passerelle Lucien Lambeau avant la décision de fermeture



Dans le cadre du projet de renouvellement urbain, mise en place d'une Gestion Urbaine de Proximité pour répondre aux problèmes du quotidien :

- Engager des **actions concrètes** d'amélioration et d'embellissement du **cadre de vie** suite à un **repérage préalable avec les habitants**, les associations et les services de la Ville.
- **Accompagner les transformations du quartier** et garantir l'appropriation des projets urbains par les habitants du quartier et la pérennité des investissements publics engagés dans le cadre des projets urbains.

Exemple d'actions réalisées avec les habitants et associations du quartier : végétalisation d'un mur aveugle dégradé, implantation de mobiliers urbains légers (jardinières), fresques artistiques, etc.

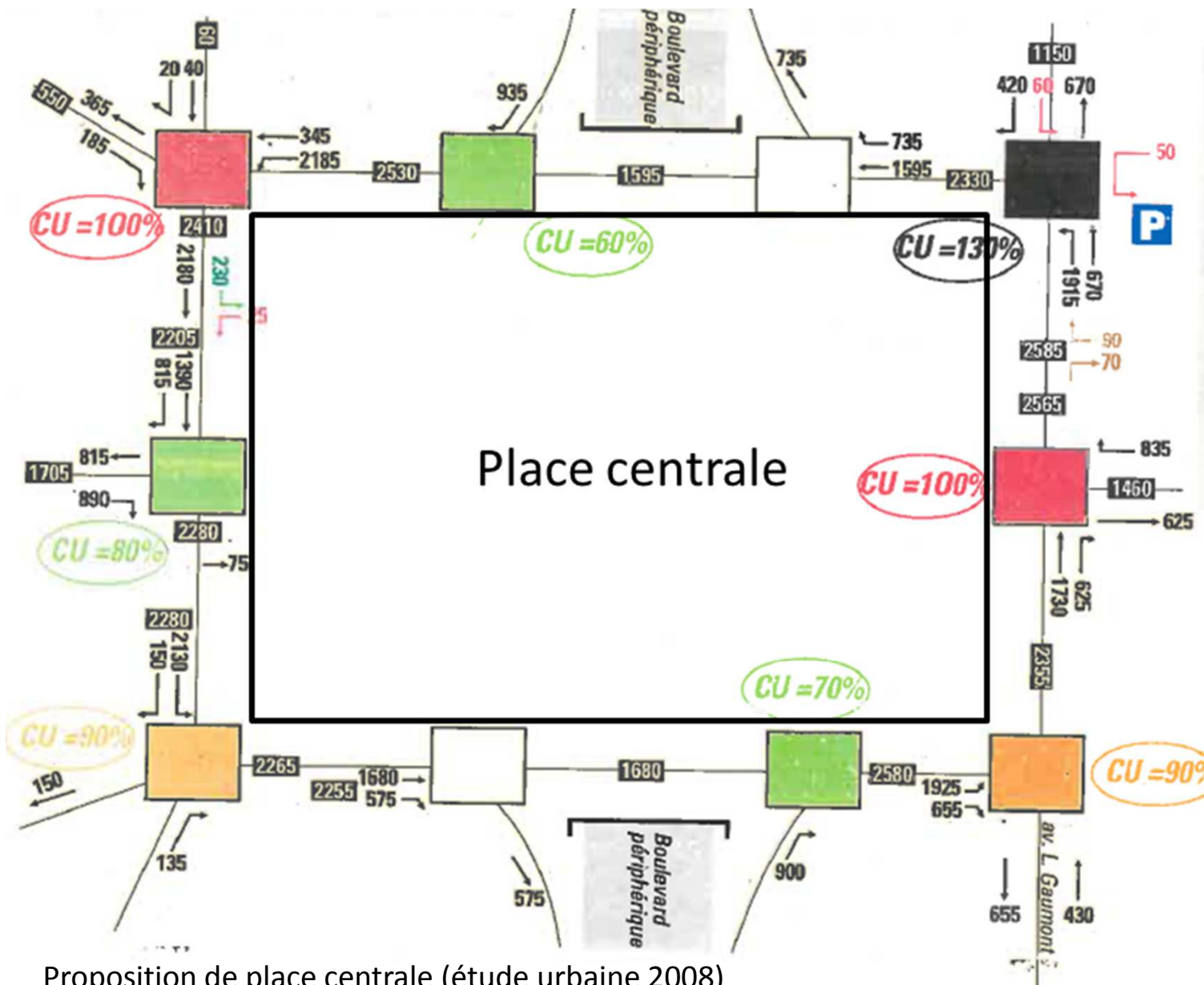


Le projet urbain : où en est-on ?

 Aurélie Cousi, Direction de l'urbanisme

Où en est-on ?

Les acquis des précédentes études



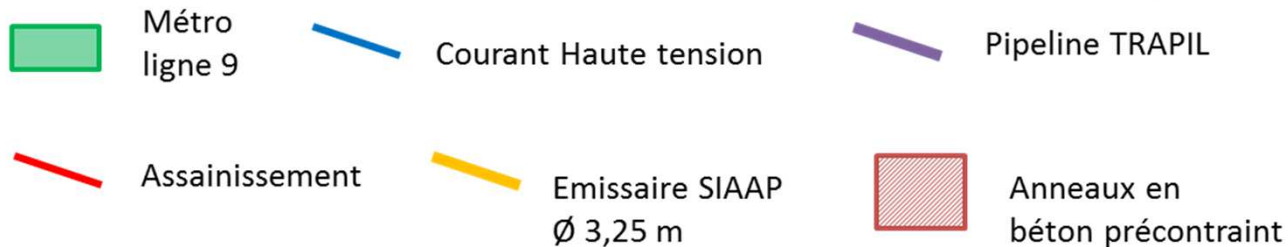
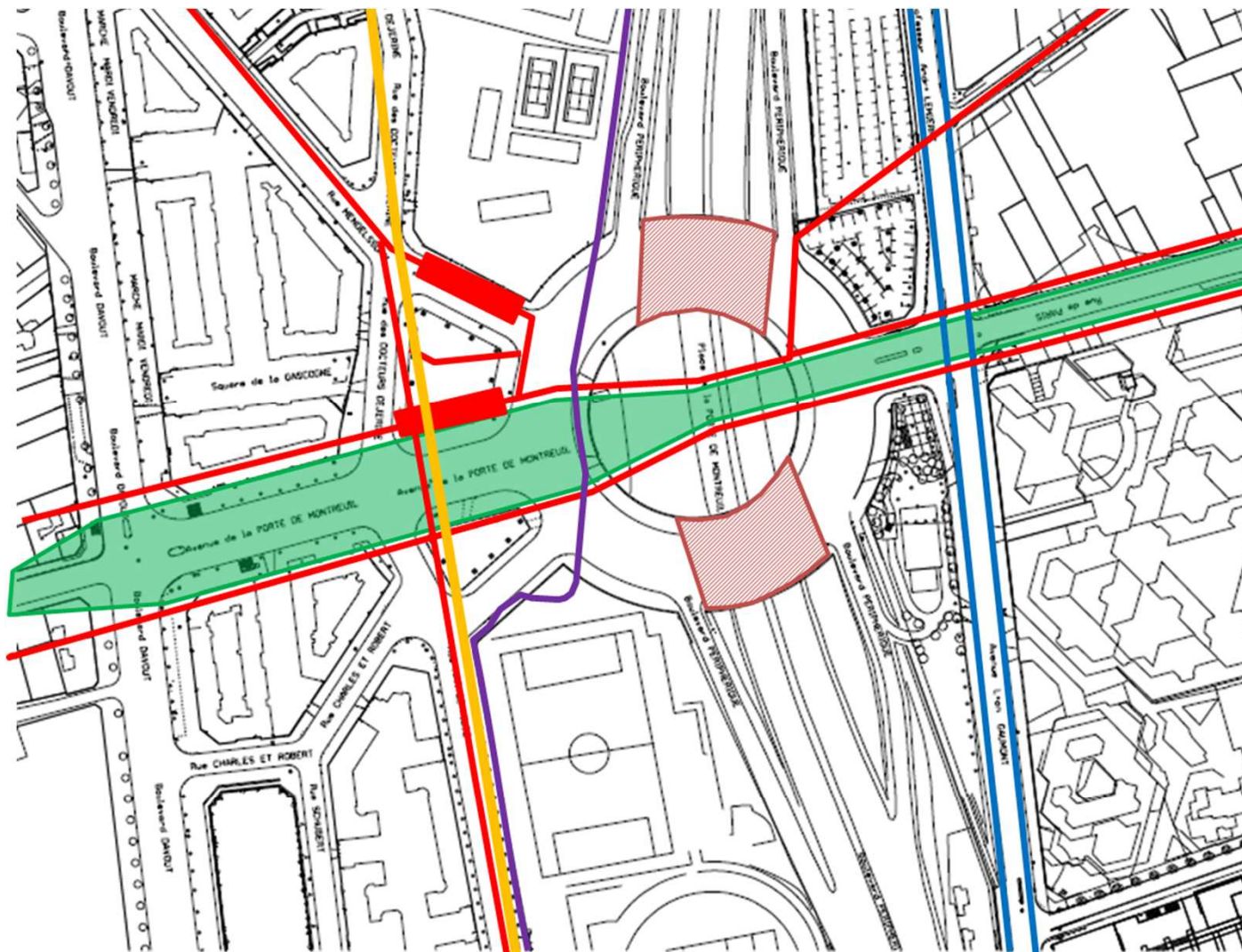
Proposition de place centrale (étude urbaine 2008)

La solution d'une place centrale non retenue :

- Le report de la circulation au pourtour d'une **place centrale** générerait des **complications sur certains carrefours**.
- Les **parcours piétons et cyclistes** entre Paris et Montreuil doivent être les plus directs possibles.

Où en est-on ?

Les acquis des précédentes études



Contraintes techniques

- Des **possibilités** d'aménagement et de construction **réduites** par la présence des **réseaux en sous-sol**.
- **Pas de constructions** lourdes sur les **anneaux**.
- **Complexité** technique et **coût élevé d'intervention** sur les **anneaux**.

Où en est-on ?

Les acquis des précédentes études

Principes d'aménagement :

- La **ceinture verte** (rues et équipements sportifs) doit être **mise en valeur**.
- L'organisation des **puces en extérieur ne permet pas de résoudre le problème** des débordements.
- En s'appuyant notamment sur la dynamique de l'Arc de l'innovation, les **futures activités** doivent permettre de **créer** :
 - De **l'emploi local**,
 - De **l'attractivité**,
 - Une **continuité de commerces** en rez-de-chaussée entre Paris et Montreuil



Les évolutions récentes

- **Evolutions institutionnelles**

- Projet retenu par l'Etat au titre du **Nouveau Projet de Renouvellement Urbain**.
- **Lancement de l'opération** sur le secteur de la Porte de Montreuil voté par le Conseil de Paris en juin 2015.
- Mise en place d'une stratégie métropolitaine d'investissement dans l'innovation urbaine, économique et sociale : **l'Arc de l'innovation**

- **Evolutions opérationnelles**

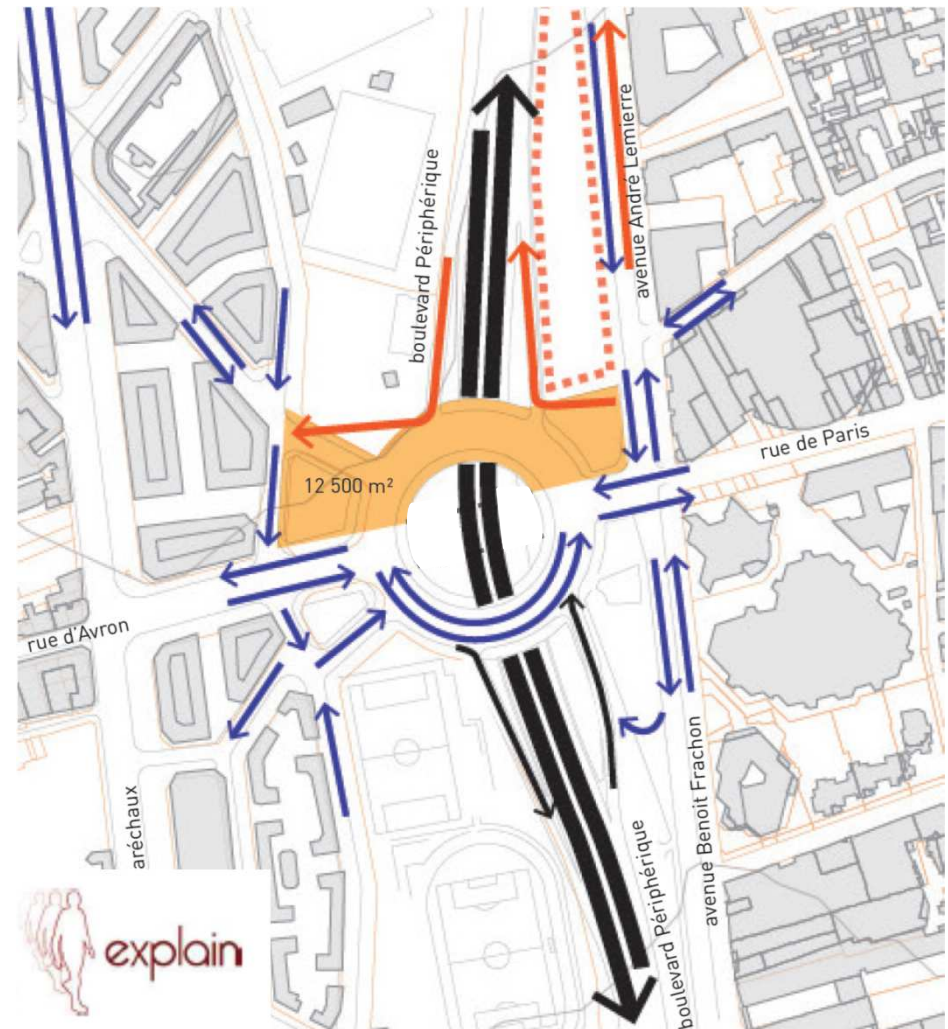
- Renouvellement en 2015 du contrat de gestion du **marché aux puces** pour une **durée de 3 ans**, permettant d'entamer une réflexion sur une **transformation à l'horizon 2018-2020**.
- Renouvellement d'**année en année** du contrat d'occupation du domaine public de la **station essence** pour permettre d'entamer une évolution.
- Démarrage des études techniques pour évaluer la **portance des anneaux**.

Où en est-on ?

Proposition alternative Est Ensemble/Montreuil

Dans le cadre des réflexions en cours sur le devenir de la Porte de Montreuil, Est Ensemble et la Ville de Montreuil ont proposé une solution de réaménagement alternative basée sur **3 grands principes** :

- Mise à double sens de la circulation sur la moitié sud du rond point
- Modification des bretelles d'accès et de sortie du boulevard périphérique au nord
- Création d'un vaste espace public au nord



⇒ Report de la circulation sur les rues Déjerine et Mendelssohn et coupure des circulations piétonnes dans la ceinture verte problématiques

⇒ Possible engorgement par les tourne à gauche au sud du rond-point

Objectifs et pistes d'aménagement

 Mathieu Pralong, Direction de l'urbanisme

Objectifs et pistes d'aménagement



Amélioration du cadre de vie des habitants

- Requalifier les rues du secteur et la passerelle Lucien Lambeau,
- Trouver de nouveaux usages conviviaux aux espaces avec fortes contraintes,
- Transformer le marché aux puces et son fonctionnement actuel.



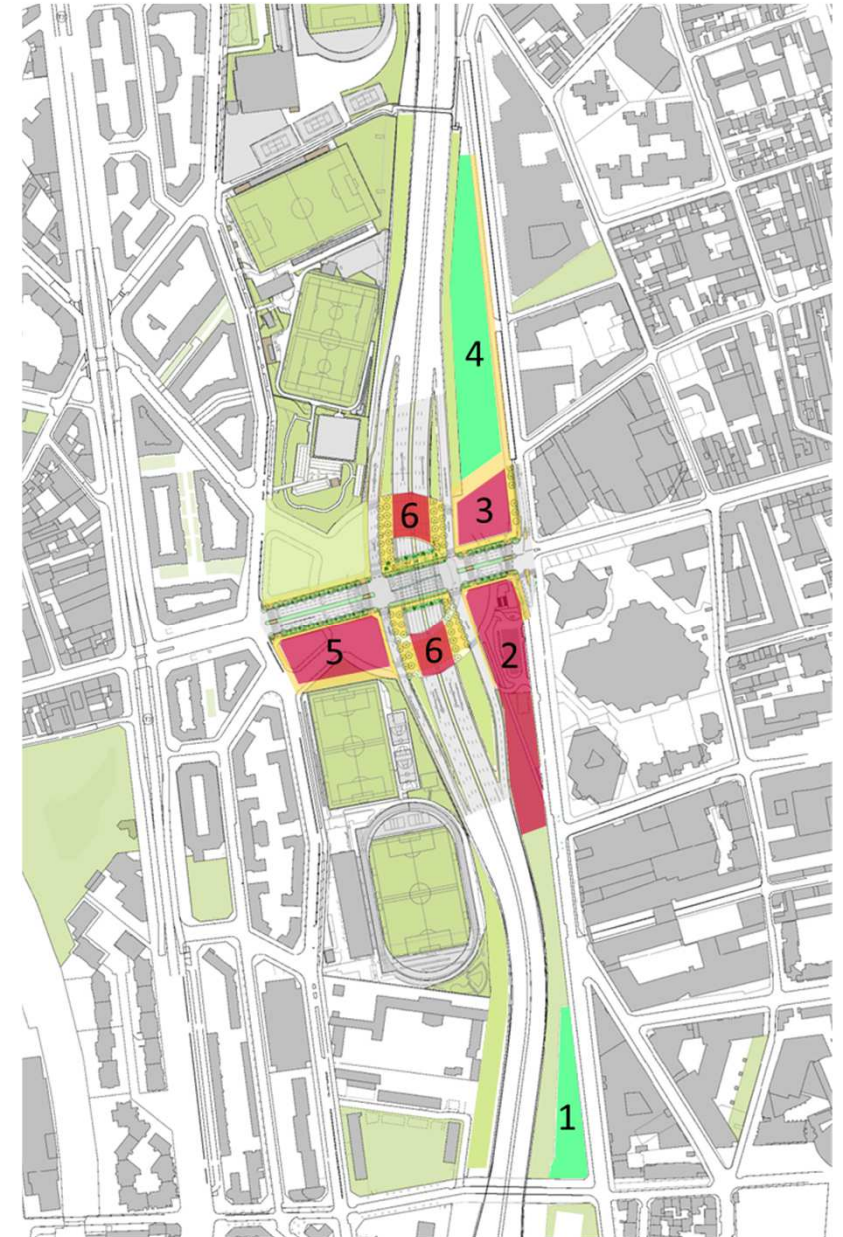
Création d'emplois, s'appuyant sur l'arc de l'innovation



- Construire de nouveaux bâtiments pour relier les trois villes et créer de l'activité et de l'emploi.
- Orienter en priorité les nouvelles activités vers le commerce, l'économie sociale et solidaire, la formation.



Axe de vie commerciale entre Paris et Montreuil

- Prévoir de l'activité commerciale en RDC des nouveaux bâtiments.
- Trouver des nouveaux usages commerciaux pouvant animer l'espace public.



-  Secteur mutable à court terme
-  Secteur mutable à plus long terme

Objectifs et pistes d'aménagement



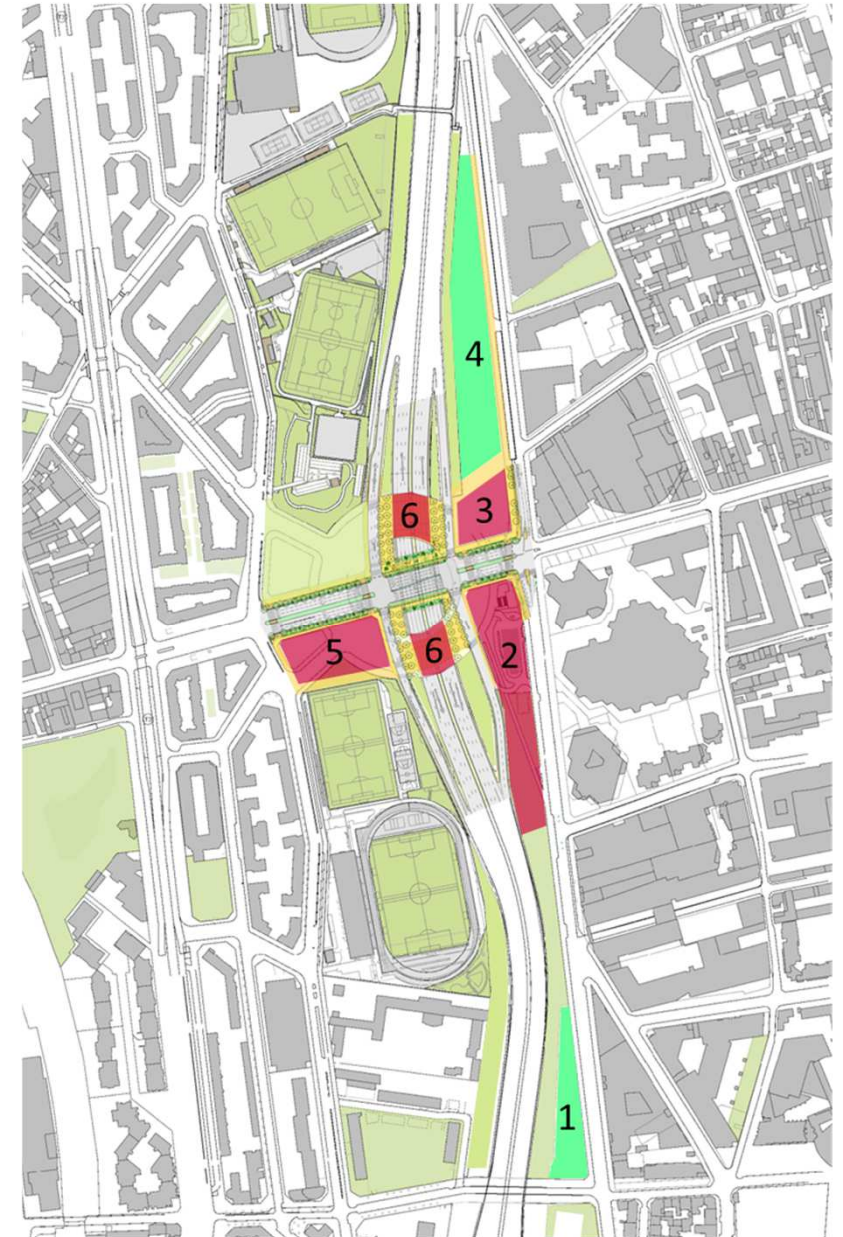
Mise en valeur des atouts paysagers et sportifs de la ceinture verte


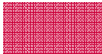
- Renforcer la continuité paysagère de la ceinture verte.
- Repenser le fonctionnement et le paysage des équipements sportifs : nouveaux usages, ouverture sur le quartier, requalification des équipements sportifs.



La requalification d'une porte d'entrée métropolitaine en place du Grand Paris

- Transformer un lieu de passage en un lieu de destination
- Relier Paris, Montreuil et Bagnolet par un boulevard créé dans l'axe de la rue d'Avron et de la rue de Paris.
- Densifier raisonnablement les parcelles amenées à évoluer à l'est de la porte, de part et d'autres des anneaux.



-  Secteur mutable à court terme
-  Secteur mutable à plus long terme

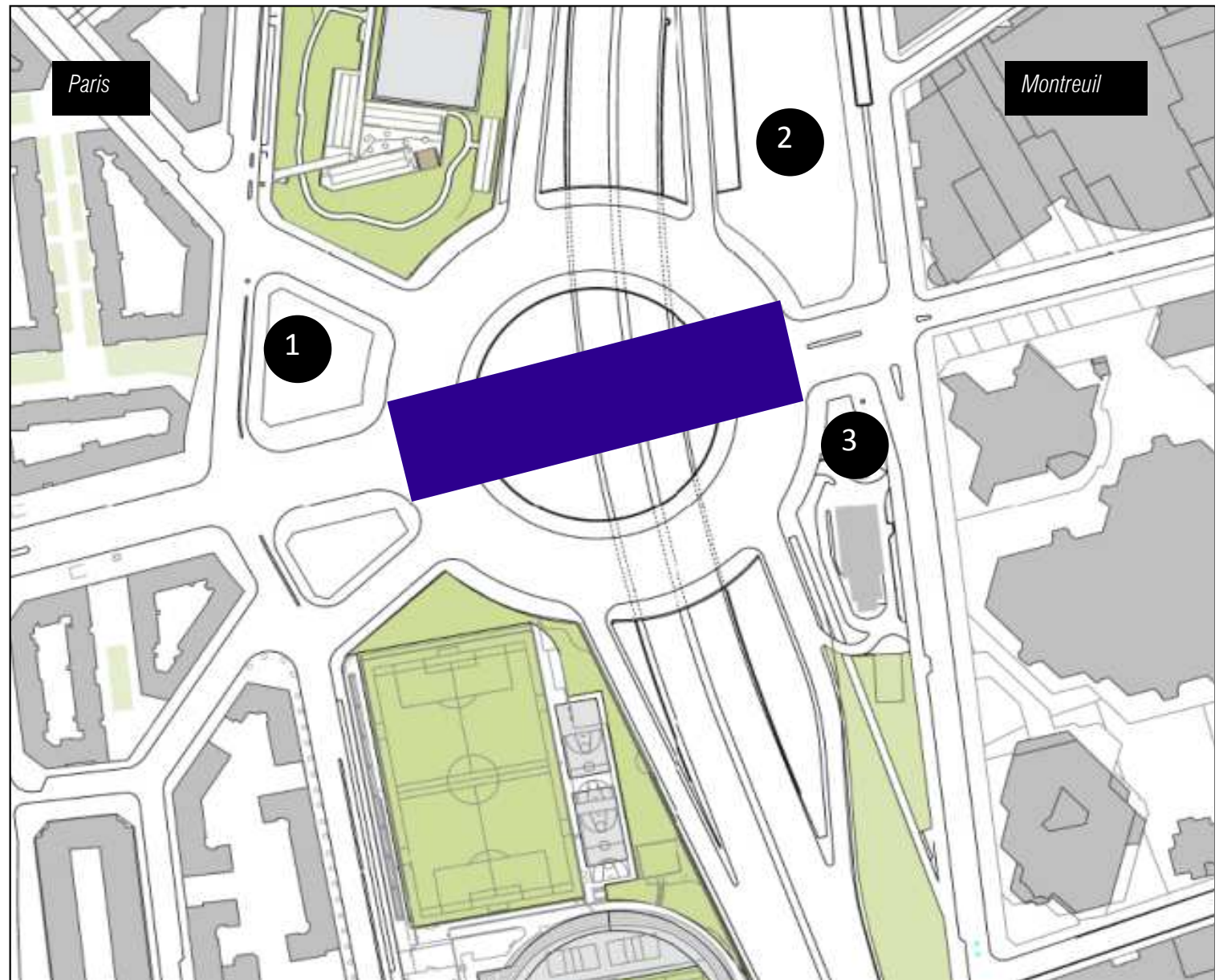
Le projet de franchissement

 Eric Leroy, DVD

Le projet de franchissement

Création d'un axe reliant la rue d'Avron à Paris et la rue de Paris à Montreuil :

- Amélioration des déplacements des **piétons** et des **cyclistes**.
- Une **continuité visuelle et urbaine** entre Paris et Montreuil.
- **Couverture** de la majeure partie **du vide** formé par l'anneau central.

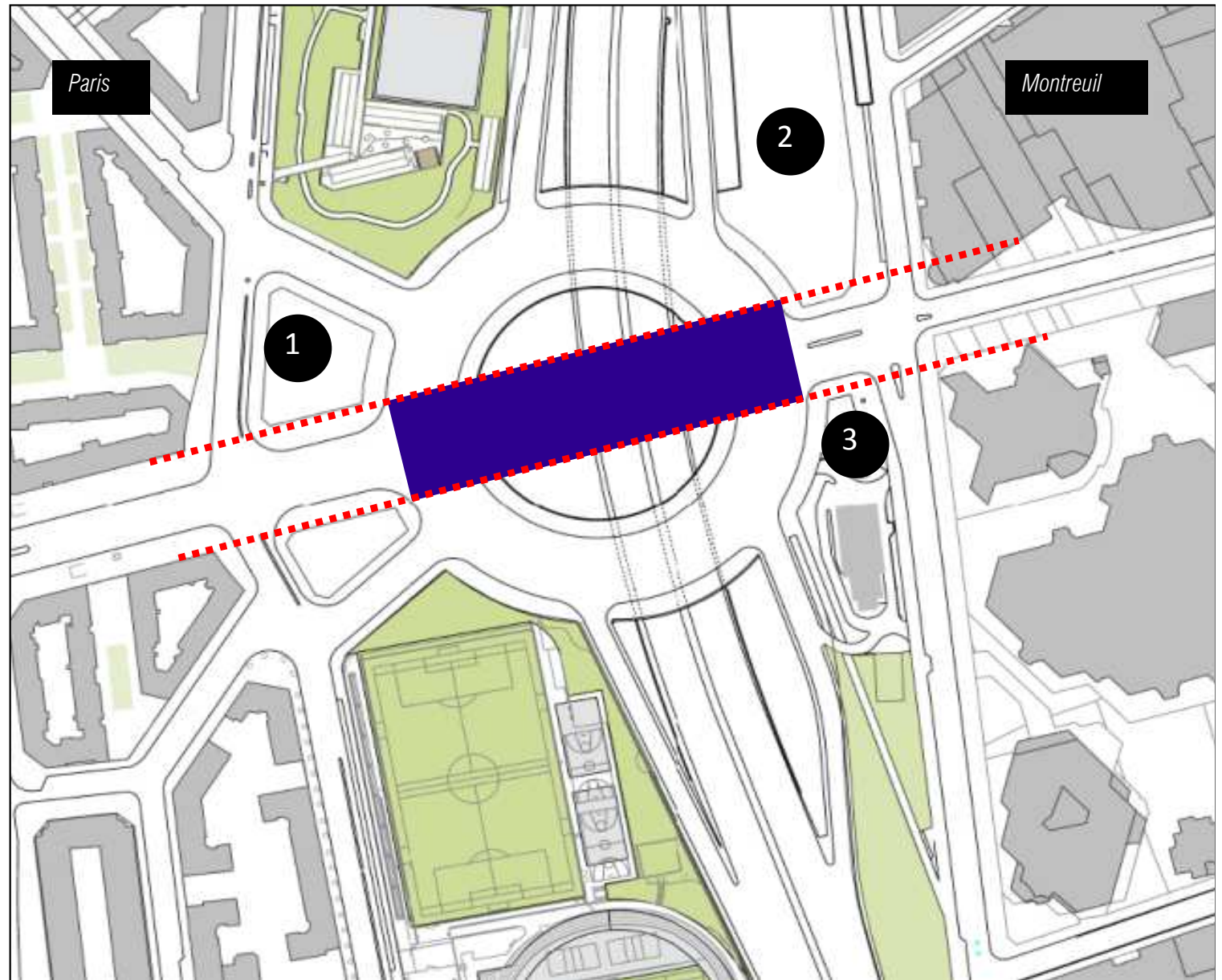


1. Recyclerie
2. Marché aux Puces
3. Station essence

Le projet de franchissement

L'axe prend la forme d'un **pont**, dans l'**alignement des façades** de la Porte de Montreuil.

Création d'un **boulevard urbain**, d'une largeur de **40 mètres**.



1. Recyclerie
2. Marché aux Puces
3. Station essence

Le projet de franchissement



Montreuil

Paris

Franchissement

Le projet de franchissement

- Piste cyclable



- Traversées piétonnes



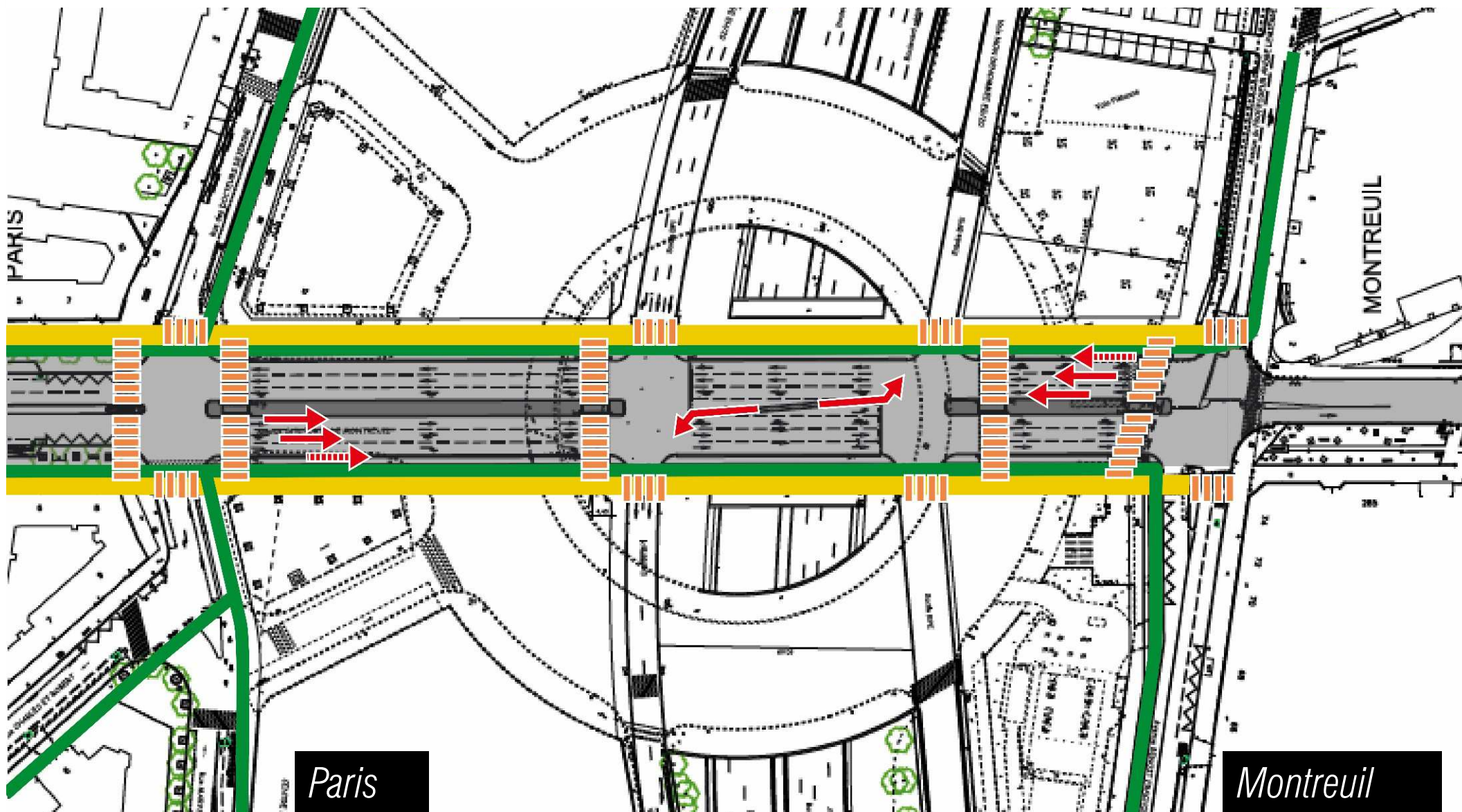
- Trottoirs



- Deux options étudiées : un axe à 2x3 voies ou 2x2 voies



- Une file supplémentaire au-dessus du pont pour tourner à gauche



Le projet de franchissement

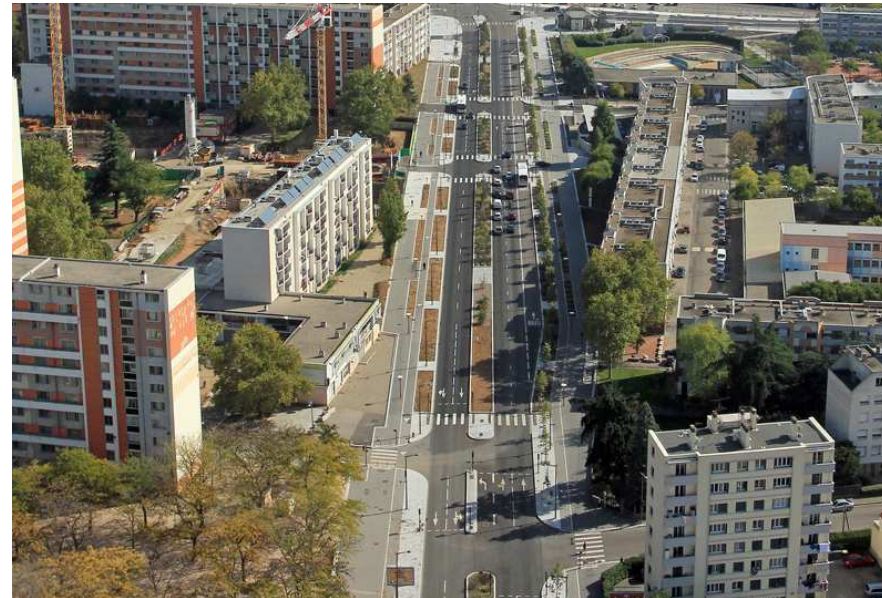
Création d'un boulevard urbain



Lyon, France - Avenues
Mermoz
et Pinel

Le projet de franchissement

Création d'un boulevard urbain



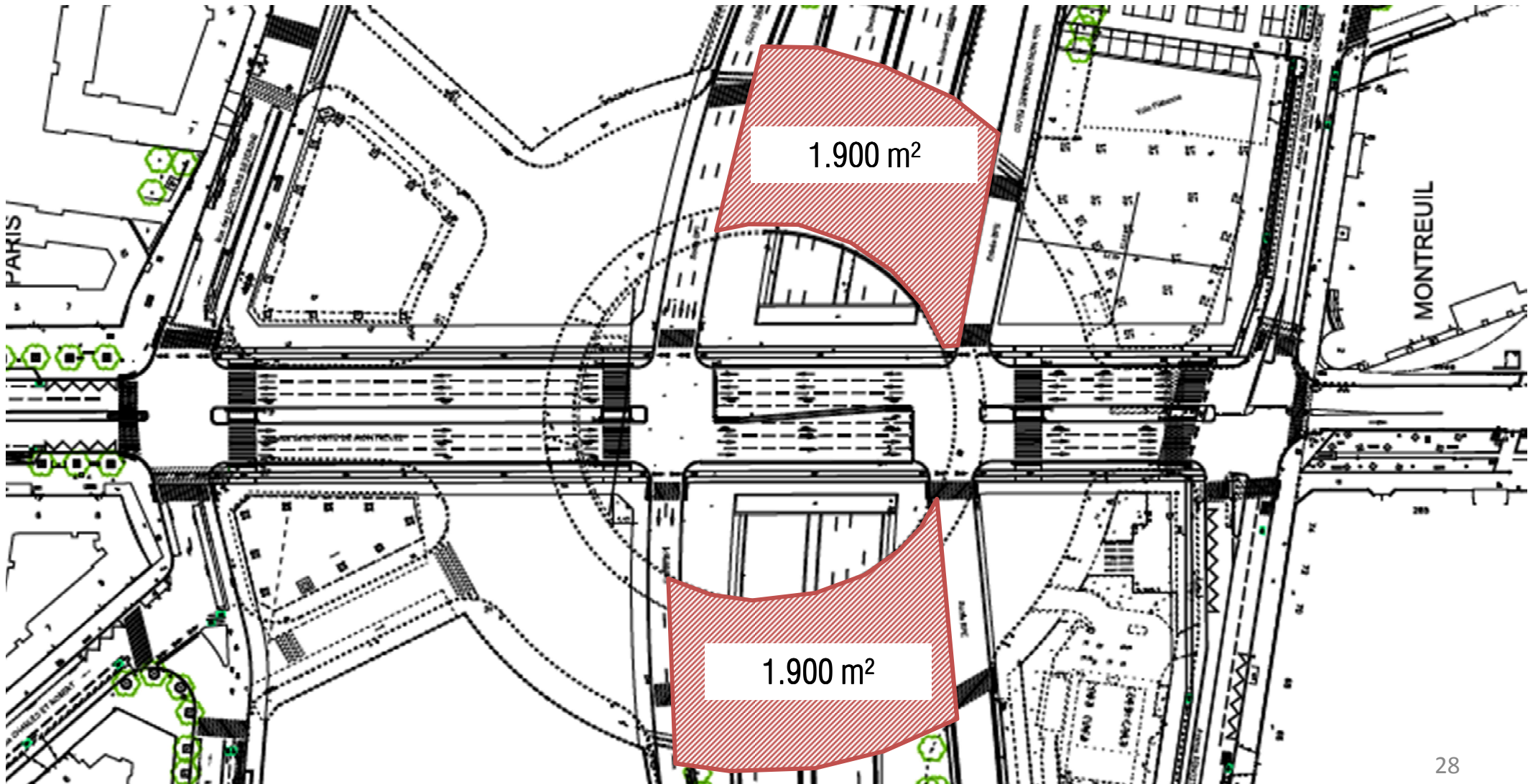
Lyon,
France -
Avenues
Mermoz
et Pinel



Le projet de franchissement

Conservation des anneaux libérés :

- **Impact sur le trafic du périphérique** : 6 jours pleins de fermeture totale pour la démolition des anneaux
- **Coût de démolition** trop important : 14 M€ hors études, hors dévoiement de réseaux
- **Capacité de portance supplémentaire limitée** (nouvelles normes du béton précontraint)

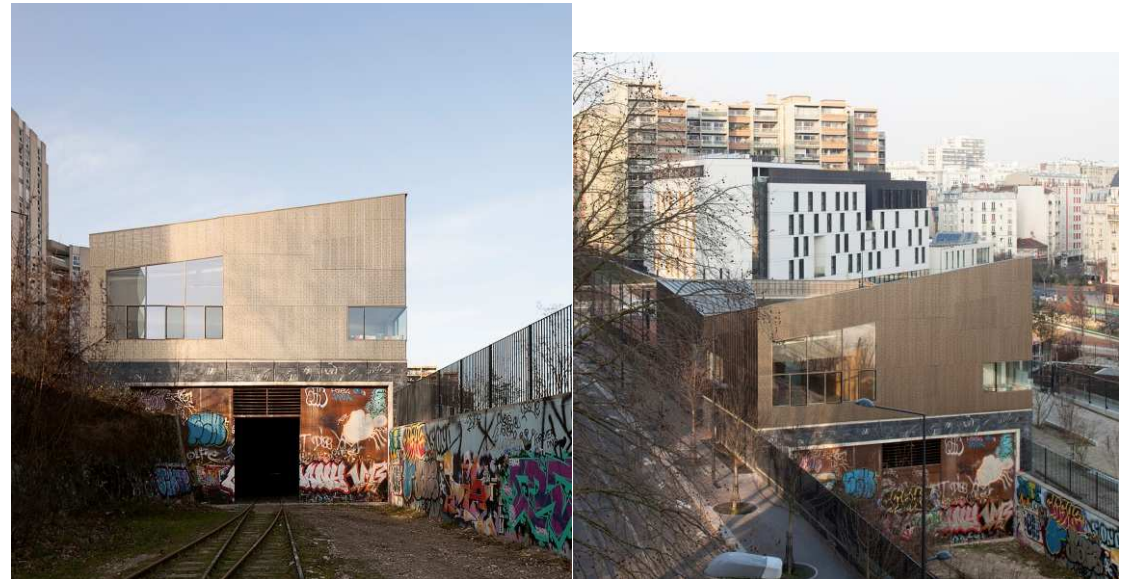


Le projet de franchissement

De nouveaux usages à définir pour les anneaux



Pavillon circulaire – Parvis de l’Hôtel de Ville



Centre Social Associatif. MUZ architecture et A.Faucheur, 2014
ZAC de Rungis, Paris 13



La Recyclerie



Le projet de franchissement

De nouveaux usages à définir pour les anneaux



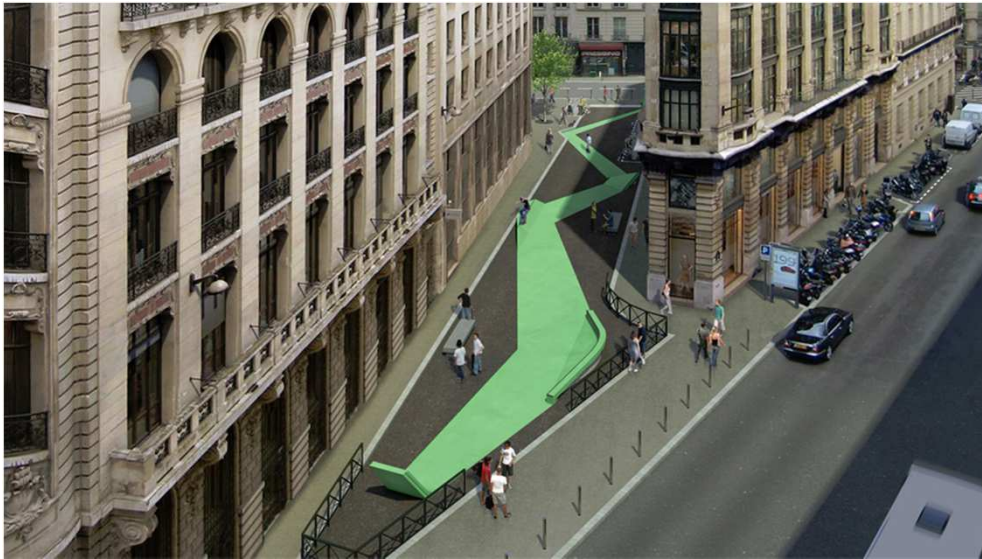
Pavillon éphémère.
Serpentine Gallery,
Londres



Espace d'exposition mobile.
Espagne

Le projet de franchissement

De nouveaux usages à définir pour les anneaux



Rue Léon Cladel / streetpark 75002 : L'espace public partagé dessine un lieu ouvert et accessible de 8h00 à 20h00



Jeux éphémères



Atelier mobile de réparation de vélo



Foodtruck à la Défense

Le calendrier du projet



Céline Steiger, Ville Ouverte

Le calendrier

2016

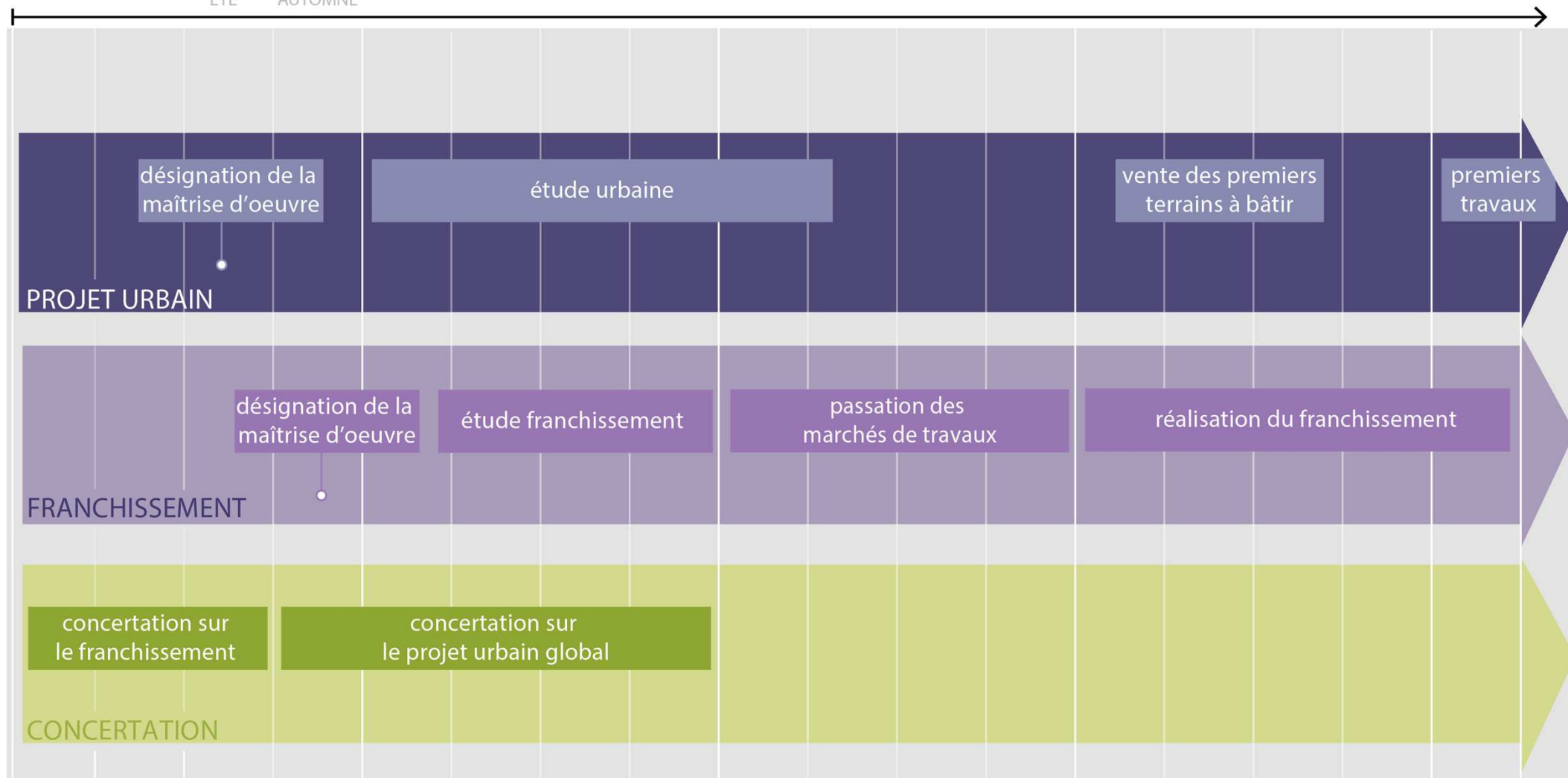
2017

2018

2019

2020

ÉTÉ AUTOMNE



Le calendrier

Les prochains temps de rencontre sur le projet

QUOI ?



Des permanences dans l'espace public

pour aller à la rencontre des habitants et des usagers du quartier afin d'enrichir le diagnostic en amont des études

QUAND ?

13 avril : devant le collège Jean Perrin / 11h30 – 13h30

15 avril : devant l'école Maryse Hilsz / 15h – 17h

18 avril : devant le centre commercial Carrefour côté Montreuil / 18h – 20h

21 avril : Sortie du métro / 15h – 17h

26 avril : devant le centre sportif Maryse Hilsz / 18h - 20h



2 marches exploratoires autour de la Porte de Montreuil

pour comprendre le périmètre du projet,
les enjeux du franchissement et compléter
le diagnostic du quartier

30 avril : 10h – 12h

3 mai : 18h30 – 20h30

RDV devant la Recyclerie
de la Porte de Montreuil,
rue Mendelsohn



2 ateliers en petits groupes

pour approfondir la réflexion sur le
nouveau pont et les usages à
développer sur les anneaux libérés,

11 mai : 19h – 21h

18 mai : 19h – 21h

RDV à l'École primaire
4, rue Eugène Reisz 75020
Paris

TEMPS D'ÉCHANGES