

PARIS vingtième

JOURNAL MUNICIPAL



**PARTICIPEZ À LA VIE
DÉMOCRATIQUE DANS
LE 20^e ARRONDISSEMENT**

N°4 ÉTÉ 2022

— EN CE MOMENT

**La métamorphose
des portes du 20^e**

— ÉCHOS DE BELLEVILLE

**Des petits déjeuners
solidaires**

— UNE JOURNÉE AVEC...

**Les agents de
surveillance des
parcs et jardins**

ABONNEZ-VOUS À LA LETTRE D'INFOS

Recevez, chaque semaine les actualités, les actions municipales et l'agenda culturel du 20^e



VOS SERVICES EN MAIRIE

La mairie du 20^e est ouverte au public, de 8h30 à 17h, uniquement sur rendez-vous. Prendre rendez-vous sur mairie20.paris.fr ou au 01 43 15 21 66

Caisse des écoles du 20^e

Bureau 101 - Restauration scolaire - séjours de vacances - Tél. : 01 44 62 66 30
Email : accueil@caissedesecoles20.com
Site : caissedesecoles20.com

Relais Informations Familles

Bureau 104 - Inscriptions en crèche et école
Tél. : 01 43 15 21 17

Le Bureau de délivrance des cartes nationales d'identité et des passeports

Bureau 106 - Tél. : 01 58 80 80 80

Service des affaires générales

Bureau 111 - Attestations d'accueil, certificats divers, recensement militaire, affichage et renseignements d'urbanisme, légalisation de signature, copies conformes, côtes et paraphes...
Tél. : 01 43 15 21 16 / 21 13

Service de l'état civil

Bureau 113a - Naissances, décès
Tél. : 01 43 15 21 24 / 21 32
Mariages - Tél. : 01 43 15 21 22
Renseignements - Tél. : 01 43 15 20 51
Démarches en ligne sur Paris.fr

Service des élections

Bureau 115 - Inscription sur la liste électorale et recensement de la population
Tél. : 01 43 15 21 81

Antenne de logement

Bureau 117
Prise de rendez-vous en ligne sur paris.fr : paris.fr/logementsocial

Régie financière

Bureau 307 - 3^e étage par l'ascenseur A
Règlement des factures Facil/Familles

Être accompagné-e dans mes démarches

La mairie du 20^e accueille des permanences juridiques d'avocats et de juristes associatifs ainsi que des permanences d'information et de conseil tenues par des associations et des permanences institutionnelles, ainsi que d'écrivains publics, gratuites et ouvertes à toutes et tous. Pour tout renseignement et prise de rendez-vous s'adresser à l'accueil de la mairie :
Tél. : 01 43 15 21 66

LA BAIGNADE

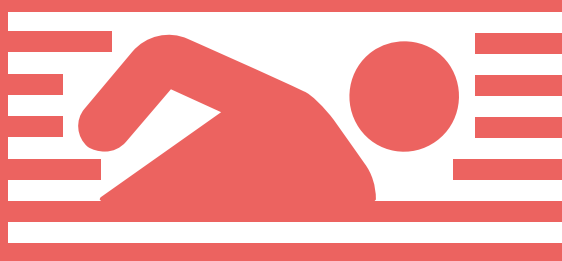
DU 9 JUILLET AU 21 AOÛT

À LOUIS LUMIÈRE,

PLONGEZ DANS

LA FRAÎCHEUR

30 rue Louis Lumière Paris 20^e



DU CÔTÉ DE LA MAIRIE

Forum des associations 2022

Le forum des associations 2022 se déroulera le samedi 10 septembre de 10h à 18h au Gymnase Pyrénées, sur la place du Guignier et rue de l'Ermitage. Venez rencontrer les associations culturelles, sportives et solidaires. Des spectacles de danse et des concerts rythmeront la journée.



vingtième

Directeur de la publication : Éric Pliez, Maire du 20^e
Rédactrice en chef : Sophie Deschamps, directrice de la communication, mairie du 20^e
Rédacteur en chef adjoint : Bertrand Regnaud, chargé de communication, mairie du 20^e
Crédits photos : Parimage / Mairie du 20^e/Ville de Paris
Conception/Rédaction : Sophie Deschamps, Bertrand Regnaud, Parimage
Impression : Paragon
Diffusion/Distribution : BAL Île-de-France





**Nous répondons
aux enjeux du
réchauffement
climatique tout
en participant
à la réduction
des factures des
ménages.»**



Chères habitantes, chers habitants,

Nous rentrons dans l'été, saison des terrasses ensoleillées, de multiples animations et du sport en plein air. Pour toutes celles et tous ceux qui restent dans le 20^e en juillet-août, rendez-vous sur le site internet de la mairie pour retrouver notre programme riche en activités.

Un moment pour se ressourcer après une année riche en événements.

Une année marquée par des élections nationales sur fond d'inquiétudes quant à la dégradation du pouvoir d'achat des plus modestes, qui sont aussi les plus exposés aux crises climatiques. Je souhaite que leurs résultats permettent de répondre à l'urgence d'une revalorisation des bas salaires, des minima et d'une autre répartition des richesses dans le pays.

Pour sa part, le 20^e arrondissement répond au besoin d'accompagnement des foyers les plus fragiles en renforçant depuis deux ans le soutien aux acteurs sociaux et associatifs. Nous devons aussi améliorer l'accès aux droits pour lutter contre le non-recours aux aides municipales alors que tant de familles sont confrontées aux fins de mois difficiles.

Nous devons aussi faire face à l'urgence climatique. Dans le 20^e, nous favorisons les îlots de fraîcheur afin de faire baisser la température grâce à la végétalisation des rues avec le dispositif Embellir Votre Quartiers, la création d'un parc de 3 hectares à Python-Duvernois ou encore la coulée verte sur la petite ceinture. La rénovation énergétique des logements – comme dans les quartiers des portes ou à Saint-Blaise – répond aussi aux enjeux du réchauffement climatique tout en participant à la réduction des factures des ménages.

Ces politiques, nous les menons avec les habitantes et les habitants dans la concertation. En effet, la participation citoyenne est notre priorité et nous lui consacrons le « grand angle » de ce numéro.

Nous aurons l'occasion à la rentrée d'échanger avec vous, dans vos quartiers, sur les réalisations et les projets engagés par l'équipe municipale depuis deux ans.

Je vous souhaite à toutes et tous un bel été, solidaire et fraternel.

Éric Pliez

MAIRE DU 20^e ARRONDISSEMENT

SOMMAIRE

4 — GRAND ANGLE

10 — L'ŒIL DU 20^e

12 — EN CE MOMENT

14 — QUARTIER LIBRE

16 — LE 20^e EN 80 JOURS

20 — ÉCHOS DU PÈRE-
LACHAISE

22 — ÉCHOS DE
BELLEVILLE

24 — ÉCHOS SAINT-
FARGEAU

26 — ÉCHOS DE
CHARONNE

28 — LE 20^e EN CULTURE

30 — DESSINE TON 20^e

32 — TRIBUNES

34 — UNE JOURNÉE AVEC...

36 — IL ÉTAIT UNE FOIS
DANS LE 20^e



Permettre de nouvelles formes d'engagement des Parisiennes et Parisiens.»

Anouch Toranian

— ENTRETIEN CROISÉ

ANOUCH TORANIAN,

ADJOINTE À LA MAIRE DE PARIS, EN CHARGE DE LA VIE ASSOCIATIVE,
DE LA PARTICIPATION CITOYENNE ET DU DÉBAT PUBLIC

ANNIE GAFFORELLI,

ADJOINTE AU MAIRE DU 20^e EN CHARGE DE LA DÉMOCRATIE LOCALE
ET DE LA PARTICIPATION CITOYENNE



Participer à la vie démocratique et à la prise de décision

Permettre à toutes et tous de participer à la prise de décision, c'est un objectif du 20^e arrondissement et de la Ville de Paris. Pour donner un véritable pouvoir d'agir aux habitantes et aux habitants et permettre à chacune et chacun de faire société.

Comment redonner du sens à la vie citoyenne ?

ANOUCH TORANIAN — Par la participation citoyenne ! Parce qu'elle permet à chacune et chacun de s'impliquer et d'agir sur son quotidien, redonne du sens à la démocratie et à la vie de la cité. Notre démocratie fait face à de multiples tensions que nous devons tenter de résoudre. En donnant aux citoyennes et aux citoyens les moyens de contribuer et de peser sur les décisions publiques, il me semble que nous proposons à toutes et tous un formidable levier d'action. Et côté action municipale, elle s'en trouve renforcée en étant plus efficace et adaptée aux besoins et aux vécus réels des Parisiennes et Parisiens.

ANNIE GAFFORELLI — Pour répondre à cette quête de sens, dans le 20^e, terre historique des Conseils de Quartier, nous avons organisé les Rencontres Citoyennes en début de

mandature. L'objectif ? Refonder ces instances sur des bases plus inclusives. Pour cela, nous avons sollicité les personnes les plus éloignées de ces institutions afin qu'elles expriment leurs besoins et leurs manques. Résultat : les Conseils du Quartier du 20^e sont désormais plus représentatifs de la diversité des habitantes et des habitants, en impliquant davantage les jeunes et les foyers de travailleurs migrants. Car une démocratie locale vit de la participation de l'ensemble de sa population.

Comment les habitantes et les habitants peuvent-ils participer à la vie démocratique locale ?

A. T. — Je pense d'abord aux associations. Paris est un territoire particulièrement engagé qui en compte plus de 80 000. À leurs côtés, pour accompagner cette envie d'engagement,



30 000

personnes font partie
des Volontaires de Paris

Basé sur 3 piliers : formation, action, valorisation, ce dispositif permet de s'engager au quotidien comme en cas de crise sur tout un ensemble de sujets (solidarité, sport, accessibilité, environnement, etc.). À ce jour, 30 000 Volontaires ont déjà rejoint la communauté et ont pu prendre part à l'une des nombreuses missions proposées.

A. G. — Au niveau du 20^e, je pense bien sûr aux nombreuses concertations qui sont autant d'appels à la participation de toutes et tous à la prise de décision : Embellir votre quartier, les jardins partagés, le PLU, la Maison de l'Air, etc. Nous impliquons toutes les habitantes et tous les habitants sur les sujets qui les intéressent en les associant en amont des nouveaux projets et en maintenant des échanges réguliers. Mais nous devons encourager les initiatives citoyennes, transmettre des méthodes et des outils pour construire ensemble une démocratie locale et participative, vivante et généreuse à l'image du 20^e arrondissement, combatif et solidaire. ■

*PLU: Plan Local d'Urbanisme



Le Conseil de Quartier est un acteur essentiel de la vie démocratique de notre arrondissement.»

Annie Gafforelli



Infos pratiques

PARTICIPEZ À L'OBSERVATOIRE DE LA DÉMOCRATIE LOCALE

Garant d'une démocratie participative vivante, l'Observatoire de la démocratie locale peut être saisi par le Maire, les Conseils de Quartier et toute autre instance municipale pour enrichir la réflexion sur des thématiques en lien avec la démocratie participative et l'action citoyenne de proximité. Portez-vous volontaire!

Envoyez votre candidature cabma20-pdl@paris.fr

nous avons mis en place plusieurs instances de participation. Elles peuvent se retrouver au niveau local comme les Conseils de Quartier ou à l'échelle globale de la Ville (Conseil Parisien de la Jeunesse, Conseil des générations futures, etc.).

Cette année, deux instances viennent compléter ce panorama. Le Conseil parisien des associations qui rassemble 100 organismes souhaitant enrichir notre politique de soutien à la vie associative parisienne, et l'Assemblée citoyenne qui est composée de 100 personnes tirées au sort représentatives de la population parisienne. Elle participe directement à la construction de notre action municipale.

A. G. — Le Conseil de Quartier est un acteur essentiel de la vie démocratique de notre arrondissement. Espace de dialogue, il participe à l'évolution du quartier. Il peut faire des propositions au Budget participatif, communiquer avec la mairie, les habitantes et habitants sur des sujets liés à la vie de quartier, et déposer des vœux au Conseil d'arrondissement. Et, nous avons créé de nouvelles instances participatives dans le cadre des Rencontres citoyennes, telles que l'Observatoire de la démocratie locale. Celui-ci sera formé d'un groupe de quinze personnes tirées au sort et mandatées par le Maire. Elles seront formées afin de renforcer leur expertise citoyenne. Leurs missions seront de mesurer la bonne application de la charte de la démocratie locale, de réaliser des enquêtes participatives, d'évaluer les services publics, etc.

Existe-t-il d'autres moyens pour les citoyennes et les citoyens désireux-ses de s'investir pour le bien commun ?

A. T. — Aux côtés des instances de participation, nous veillons à permettre de nouvelles formes d'engagement des Parisiennes et Parisiens. Pour cela, la Ville de Paris a développé récemment le programme des Volontaires de Paris.



Participez aux nouveaux Conseils de Quartier

Le 20^e arrondissement est découpé en sept quartiers disposant chacun de leur Conseil de Quartier. Focus sur ces instances-clés de la démocratie et de la citoyenneté locale.

Le 20^e arrondissement n'a pas attendu la loi de 2002 rendant obligatoires les Conseils de Quartier pour instituer ces instances démocratiques. Dès 1995, la mairie a favorisé leur création. Et en 2020, les Rencontres Citoyennes ont renforcé et consolidé leur rôle dans la participation citoyenne locale. Dans le cadre des Conseils de Quartier, toutes les habitantes et tous les habitants peuvent participer aux échanges ou à la mise en œuvre des projets sans pour autant être membre (élu-e-s ou tiré-e-s au sort*). Les conseillères et conseillers de quartier ont été renouvelé-e-s lors des élections de septembre 2021.



La Charte des Conseils de Quartier

Pour accompagner les initiatives à l'échelle du quartier, le conseil éponyme bénéficie d'un budget alloué par la mairie (15 000 € de fonctionnement et 15 000 € d'investissement). Charge à ses membres d'envisager les attentes des habitantes et habitants auxquelles répondre en priorité. La Charte des Conseils de Quartier, adoptée en juin 2021 suite au processus des Rencontres

Citoyennes de 2020, précise les missions, rôles et objectifs de ces instances.

Vous avez une idée, un projet, un besoin, une question qui concerne votre quartier ? Contactez directement le conseil de votre quartier de résidence.

[Plus d'informations sur \[mairie20.paris.fr/pages/mode-d-emploi-13731\]\(https://mairie20.paris.fr/pages/mode-d-emploi-13731\)](https://mairie20.paris.fr/pages/mode-d-emploi-13731)

* Une partie des membres des Conseils de Quartier est tirée au sort.

— LA QUESTION



« Les foyers de travailleurs migrants du 20^e, acteurs de la vie démocratique »



Ladj Sacko

Délégué au Maire du 20^e en charge du lien avec les foyers de travailleurs migrants

Les Rencontres Citoyennes, qui ont refondé en 2021 la démocratie participative du 20^e, ont donné la parole à toutes et tous, y compris les foyers de travailleurs migrants. Désormais, des résidentes et des résidents des foyers siègent dans chaque Conseil de Quartier et prennent part à l'animation locale et à l'amélioration de leur cadre de vie. La participation des foyers à la vie locale se traduit aussi par le dépôt de projets au Budget participatif ou l'organisation d'une grande fête à la MJC Borrégo, pour laquelle l'appui financier de 4 Conseils de Quartier a été sollicité.

Pour ma part, je suis en quelque sorte le tiers garant de la bonne implication des foyers dans la démocratie locale.

Une conseillère de quartier engagée pour l'égalité

Comme les autres membres du Conseil de Quartier Gambetta, elle a pris ses fonctions le 18 novembre 2021. Une date gravée dans la mémoire de Christine Fèvre-Pernet. « *C'était en présence d'Annie Gafforelli, adjointe au Maire du 20^e en charge de la démocratie locale et de la participation citoyenne* » se souvient-elle. Fervente défenseuse de la démocratie locale et de la citoyenneté de proximité, Christine est attachée à son cadre de vie. Au point de vouloir le préserver et l'améliorer. Comment ? « *En mobilisant mes compétences et ma force de convictions* », justifie celle qui est à l'origine – avec Jocelyne Montgellaz – de la Commission des femmes dans la ville. L'occasion d'aborder l'égalité femmes-hommes, les violences faites aux femmes, la gestion des déplacements urbains et des risques inhérents...



Square des Amandiers : rendez-vous au Kiosque citoyen !

Emplacement, fonctionnement, partenaires... Tout a été réfléchi avec minutie. Il n'est donc pas étonnant que le projet de Kiosque citoyen, porté initialement par le centre social La 20^e Chaise avec les associations et le Conseil de Quartier Amandiers – Ménilmontant, ait retenu l'attention des habitantes et des habitants dans le cadre du Budget participatif de 2021. Situé au sein du square des Amandiers, le futur Kiosque citoyen apparaît comme un formidable levier à l'action citoyenne de proximité. Sur place, toute une animation

est envisagée : rencontres-débats, ateliers récréatifs, événements socio-culturels, lecture publique, etc. Zone de rencontres, de solidarité et d'information, le site se veut un espace événementiel de proximité pour les associations comme pour les actrices et les acteurs de la démocratie locale. C'est pourquoi le Conseil de Quartier Amandiers – Ménilmontant, acteur fédérateur s'il en est, s'est vu confier la gestion des créneaux horaires d'animation du site. Il aura pour charge de coordonner l'engagement du secteur associatif pour faire vivre ce projet commun.

Animation et vie de quartiers : place aux jeunes !

Organiser trois événements festifs : c'est le défi que se sont lancé.e.s plusieurs jeunes accompagné.e.s par la Fondation Jeunesse Feu Vert (Équipe Pelleport), soutenu.e.s par le Conseil de Quartier Telegraphe - Pelleport - Saint-Fargeau -Fougères. Un défi présenté lors d'une

réunion du Conseil de Quartier en présence d'Éric Pliez, Maire du 20^e arrondissement. Le 1^{er} rendez-vous programmé le 20 mai dernier à la MJC Borrégo s'inscrivait dans le cadre de la Fête des voisins. Samedi 11 juin, une kermesse a été organisée à destination des plus jeunes. Enfin, pour terminer

en beauté ce « *grand chelem festif* », s'est tenue, le 24 juin, la fête au 140 ! Plus que jamais, les structures jeunesse, à l'image de la Fondation Jeunesse Feu Vert, œuvrent à inciter les jeunes générations à s'engager afin d'animer leur cadre de vie, notamment en participant aux Conseils de Quartier.



Promenons-nous dans notre quartier pour réviser le PLU



Le parcours concocté par les conseillers des quartiers Saint-Blaise et Plaine-Lagny s'organisait autour de la Porte de Montreuil, du square de la Gare de Charonne et le long de la petite ceinture. Celui défini par le Conseil de Quartier Réunion-Père-Lachaise empruntait, quant à lui, les abords du Square Karcher et de l'ancienne cartonnerie, la rue de Bagnolet, la rue de Charonne, les passages et impasses des Vignoles et le Jardin partagé Casque d'Or. À chaque Conseil de Quartier du 20^e, sa promenade exploratoire !

Des rendez-vous en plein air, auxquels ont participé le Maire et différents élu-e-s du 20^e arrondissement. Ils ont pu, à cette occasion, répondre aux interrogations, aux attentes voire aux

inquiétudes exprimées par les conseillers de quartier mais aussi préciser les contours des projets architecturaux et de voiries touchant chaque quartier dans le cadre de la révision du PLU. Comprenez le plan local d'urbanisme. Démarche citoyenne par excellence, ces promenades exploratoires locales se voulaient complémentaires des ateliers de travail thématiques, « *une ville en transition vertueuse et résiliente* », « *une ville inclusive, productive et solidaire* », « *une ville qui considère et valorise ses identités urbaines* », programmés courant mars par la Ville de Paris pour permettre aux Parisiennes et Parisiens de mieux s'approprier les grandes orientations du Projet d'Aménagement et de Développement Durable (PADD).



C'est bon à savoir

— LE NOUVEAU PLU DÉCIDÉ PAR LES HABITANTES ET LES HABITANTS

La Ville de Paris a lancé en 2020 la révision de son Plan local d'urbanisme (PLU), qui détermine les règles d'occupation des sols, afin de prendre en compte les enjeux de la transition énergétique et de répondre aux attentes de la population concernant son cadre de vie. Elle se fait par la concertation, notamment via les Conseils de Quartier qui, dans le 20^e, ont réalisé des marches exploratoires avec des habitantes et des habitants pour faire le tour des projets architecturaux et de voirie et noter les spécificités de chaque quartier. Rendez-vous en 2023 pour le nouveau PLU bioclimatique parisien.



— LA QUESTION

« La vie associative, essence de la démocratie locale »



Jean-Baptiste Salachas,

délégué au Maire du 20^e en charge de la vie associative

La parole citoyenne constitue le fondement de la vie associative, actrice incontournable de la démocratie locale. Les associations sont le creuset de débats et de réflexions pour des prises de décisions collectives.

En témoigne leur participation de droit aux Conseils de Quartier, instances majeures de la vie de quartier. Elles peuvent également déposer des projets au Budget participatif, « co-décidant » ainsi

des investissements municipaux dans les quartiers du 20^e. Elles peuvent également être actrices des concertations, à l'exemple d'Archipelia, qui accompagne la mairie pour définir avec les habitantes et les habitants le futur de la Maison de l'Air. Alors, oui, les associations sont au cœur de la vie de la cité. De ce fait, elles sont le moteur de la démocratie locale !*

*Voir page 9

Budget participatif 2022 : à vous de voter !

Depuis 2014, la ville de Paris invite chaque année les Parisiennes et les Parisiens de plus de 16 ans à ce rendez-vous annuel pour s'exprimer et voter pour les futurs projets qui concernent notamment la transition écologique, le sport, l'éducation ou encore la solidarité et qui pourront être réalisés dans la Ville de Paris et dans les quartiers.

Du 8 au 27 septembre, le 20^e se dote de 7 points de vote fixes et propose des urnes mobiles permettant à toutes les habitantes et tous les habitants de l'arrondissement de voter pour l'un des 11 projets retenus pour le territoire. Pour connaître les modalités et lieux de vote, abonnez-vous à la Newsletter de la Mairie du 20^e* ou rendez-vous sur le site internet.

*Voir page 2



Un fond pour développer le lien social dans les quartiers populaires

83 000 habitantes et habitants vivent dans un des trois quartiers dits politique de la ville (QPV) du 20^e : Compans-Pelleport, Les Portes du Vingtième et Grand Belleville. Elles et ils bénéficient à ce titre de moyens spécifiques afin de dynamiser la vie locale.

Le Fonds de Participation des Habitants (FPH) fait partie de ces moyens. Il a pour but de financer d'une manière souple et rapide des projets à l'échelle d'un quartier portés par des habitantes et habitants.

« Le FPH est un outil unique en son genre, par sa simplicité. Vous avez un projet pour votre quartier, demandez une aide du FPH. Il a récemment permis à un groupe de jeunes d'organiser un repas pour financer un séjour dans un centre équestre et à des collectifs d'habitants d'organiser une fête de quartier. » nous indique Maxime Sauvage, premier adjoint au Maire du 20^e.

Vous souhaitez vous aussi bénéficier du FPH ? Adressez-vous aux centres sociaux Soleil Blaise, Archipélia et la 20^e Chaise mais aussi aux deux équipes de développement local du 20^e.

Maison de l'Air : décidez de son avenir !

La Maison de l'Air est le pavillon situé sur les hauteurs du parc de Belleville. Bâti en 1990, il a besoin d'une rénovation. Conformément à l'engagement pris en 2020, la mairie du 20^e arrondissement a lancé la concertation sur son devenir, accompagnée par l'association Archipelia, centre socio-culturel et acteur incontournable du quartier de Belleville. Vous avez des idées sur de futures activités à mettre en place dans ce lieu ? C'est le moment d'en faire part. Plusieurs centaines de personnes ont déjà participé.



@ Around the block

7 **Conseils de Quartier**

11 **projets proposés au vote pour le Budget Participatif**

2766 **votes pour Embellir Votre Quartier**



PAR @FLOFLONETON

Square Édouard Vaillant



Parisienne de naissance, Parisienne de cœur, j'affectionne les promenades dans notre belle Capitale, aux quartiers si différents.

Dans le 20^e depuis mon mariage, il y a 23 ans, riche de trois enfants nés dans le 12^e, je continue de découvrir cette ville aux mille visages, le téléphone toujours prêt à capter la beauté du quotidien.

Les squares de Paris, comme Édouard-Vaillant, sont un terrain propice pour de jolies photos au fil des saisons. Mille fois oui à plus de verdure et de fleurs à Paris, et un grand bravo pour le travail des jardiniers. »



Appel à candidature !

Et si votre photo apparaissait dans le prochain Paris vingtième ? Postez votre photo sur Instagram avec le hashtag #Focus20e.







— AMÉNAGEMENT

La métamorphose des portes du 20^e

Le 20^e arrondissement mène la requalification de ses portes pour améliorer le confort des habitantes et des habitants et s'ouvrir vers les communes environnantes.

Côté Porte de Bagnolet, un programme majeur est engagé pour transformer en profondeur ce quartier, en faire un lieu où il fait bon vivre, doté d'équipements sportifs et de nouvelles activités. Lancés en 2021, les travaux vont se poursuivre depuis la rue Serpollet pour créer un grand parc qui rejoindra la place de la Porte de Bagnolet en 2028. À Python-Duvernois, autour de cet îlot de fraîcheur, sont notamment programmés des logements neufs ou réhabilités, une nouvelle crèche, des commerces et un centre de santé.

Porte de Montreuil, l'échangeur routier sera apaisé par une place végétalisée, favorisant promenades, pauses et mobilités douces. Dans un environnement moins hostile et bruyant, les logements sociaux environnants verront leur confort et leur qualité améliorés d'ici 2029. De nouveaux lieux accueilleront le marché aux puces, des bureaux, des commerces, des hôtels, un

local associatif, un restaurant, un bar...

Alors que la transformation de la porte des Lilas sera achevée d'ici quelques mois, celle de la porte de Vincennes est envisagée à l'horizon 2030. Le 20^e prend ainsi la part belle dans le projet de la Ville de Paris de connecter vingt-deux de ses portes avec le Grand Paris.

« La transformation des portes renforcera la qualité de vie dans nos quartiers : plus de végétation, de calme, des milliers de logements sociaux rénovés, des activités et services de proximité créés », se réjouit Virginie Daspét, adjointe au Maire du 20^e arrondissement.



Projection du futur parc de Python-Duvernois

— EMBELLIR VOTRE QUARTIER

Et si vous embellissiez votre quartier ?

Afin que les espaces du quotidien soient davantage végétalisés, plus favorables aux piétons et aux vélos, et avec du mobilier urbain adapté aux nouveaux usages, Paris a initié

la démarche « *Embellir votre quartier* », qui donne la possibilité aux habitantes et habitants de décider des interventions utiles et prioritaires dans leur quartier.

Dans le 20^e arrondissement, deux

quartiers se sont déjà prêtés aux jeux : Télégraphe – Pelleport – Saint-Fargeau – Fougères, où les aménagements de la rue du Groupe Manouchian ont inauguré le processus. Et Réunion – Père-Lachaise où le dispositif a été lancé en mai dernier. « Afin de compléter les concertations en ligne et être au plus près des besoins des habitantes et habitants du quartier, nous avons organisé deux marches exploratoires dédiées à la végétalisation ainsi qu'au Genre et espace public et des ateliers Cartes sur table réalisés par le CAUE de Paris » explique Vincent Goulin, adjoint au Maire du 20^e arrondissement. Amandiers – Ménilmontant sera le prochain quartier à poursuivre cette démarche.

Participer à Embellir Votre Quartier sur mairie20.paris.fr





— ENTRETIEN
ÉRIC PLIEZ
MAIRE DU 20^e



Nous avons à cœur de co-construire avec les habitantes et les habitants ces transformations, pour permettre à chacune et chacun de prendre part à la création du futur de leur quartier.»

Éric Pliez

Quels ont été vos premiers projets de transformation de l'espace public ?

ÉRIC PLIEZ — L'un des premiers projets a été de pérenniser la piste cyclable de l'avenue Gambetta. Son objectif est de faciliter les déplacements quotidiens et de désengorger le trafic routier. Et, il permet de relier à vélo le 20^e au centre de Paris et aux communes limitrophes de l'arrondissement.

Je pense également à une démarche majeure de la mandature, « Embellir votre quartier »*, qui répond aux souhaits des riveraines et riverains – partagés lors de concertations – de rues végétalisées, d'équipements sportifs dans l'espace public, de mobilier urbain adapté à tous les usages, etc.

Nous menons de nombreux aménagements de front pour rendre l'arrondissement toujours plus agréable. Les habitantes et les habitants ont pu les découvrir le matin en sortant de chez eux avec par exemple les 20 « rues aux écoles » de l'arrondissement qui accordent une meilleure place aux piétonnes et aux piétons.

Et qu'en est-il des quartiers des portes du 20^e ?

E. P. — J'allais vous en parler. Le réaménagement des portes* est un sujet majeur par son ampleur et ses objectifs. Il couvre toute la zone le long du périphérique, de la porte de Bagnolet à la porte de Vincennes, et il participe de notre volonté d'ouverture vers le Grand Paris. Par exemple, porte de Montreuil, nous prévoyons une esplanade végétalisée sur laquelle piétonnes et piétons comme cyclistes pourront circuler en sécurité. Ou encore à Python-Duvernois

où la transformation concerne la création d'un grand parc, mais aussi l'amélioration de l'habitat et la construction de lieux dédiés aux sports permettant de diversifier les pratiques sportives.

Quelle est la ligne directrice de ces projets ?

E. P. — Je parlerais plutôt de lignes directrices au pluriel.

Comme on le voit avec Python-Duvernois, la ville de demain est longue à fabriquer. En partie parce que nous avons à cœur de co-construire avec les habitantes et les habitants ces transformations, pour permettre à chacune et chacun de prendre part à la création du futur de leur quartier. Cela prend du temps, mais les riveraines et les riverains sont les mieux placés pour nous aider à fabriquer l'avenir de notre 20^e arrondissement.

Par ailleurs, nous ne pouvons plus faire l'impasse sur la situation environnementale. Il est temps d'agir ! Ainsi, notre préoccupation constante est de systématiser la végétalisation à chaque intervention dans l'espace public, de développer les îlots de fraîcheur et de réduire la place de la voiture pour mettre au centre de la cité les mobilités douces.

Sur tous ces projets, nous sommes aujourd'hui dans la mise en œuvre du programme pour lequel nous avons été élus. Avec un objectif : construire avec les habitantes et habitants le 20^e de demain.

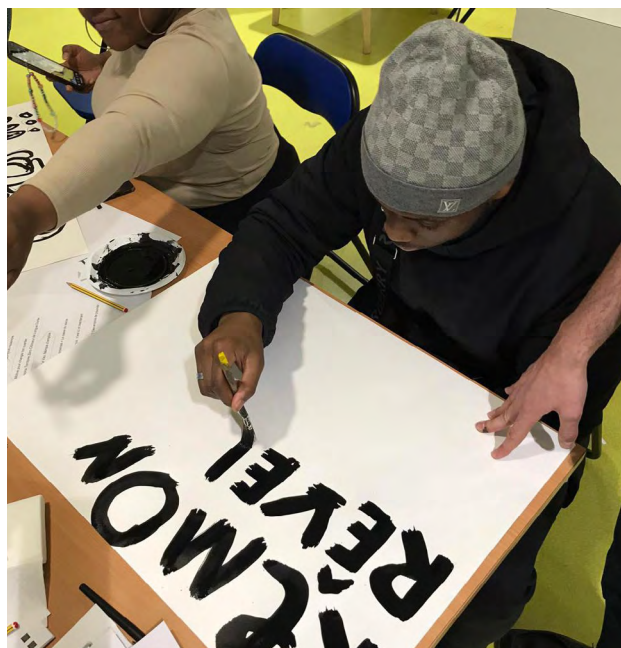
*Voir les articles page 12



Au-delà de trouver un emploi, cette démarche a permis aussi de recréer du lien social dans le quartier. »

explique un volontaire habitant du quartier Fougères

Ensemble pour le droit à l'emploi



Comment mobiliser les habitantes et les habitants de Fougère-Le Vau autour du projet de Territoire Zéro Chômeur de Longue Durée ? En faisant participer toutes les générations à une création commune ! Retour sur cette belle réalisation.

Territoire Zéro Chômeur de Longue Durée (voir ci-dessus) est un projet entièrement collaboratif. Il fallait donc procéder de manière participative pour concevoir ses visuels de communication. C'est Fabrication Maison, une association basée dans l'Est parisien spécialisée dans la création d'images à plusieurs mains, qui a pris en charge cette mission à la fin du printemps. Au menu, deux ateliers : un premier a donné lieu à la création de slogans sur

le droit à l'emploi à la Maison des Fougères. Le second a réuni les jeunes du quartier à l'Espace Paris Jeune Mahalia Jackson pour créer les affiches à partir des slogans. Ces panneaux en lettres peintes sont aujourd'hui exposés dans tout le 20^e. Consécration, elles sont présentées en juillet à toutes les Parisiennes et tous les Parisiens au nouveau Quartier Jeunes (QJ), ce nouvel espace de la Ville de Paris situé 4, place du Louvre, dans le 1^{er}.



C'est bon à savoir

— LE TERRITOIRE ZÉRO CHÔMEUR DE LONGUE DURÉE

Depuis 2021, Territoire Zéro Chômeur de Longue Durée est en route dans le quartier Fougère-Le Vau. Avec cette expérimentation tout le quartier se mobilise pour faire de l'emploi un droit et développer des activités nouvelles. L'objectif ? Donner un emploi à chaque personne au chômage depuis plus d'un an dans le quartier Fougère-Le Vau. Le moyen pour y parvenir est d'identifier des services et activités qui n'existent pas sur le territoire. Une Entreprise à But d'Emploi sera créée pour embaucher les personnes concernées par le projet.

F
FOUGÈRES
LE VAU,
FABRIQUE
D'EMPLOIS



Pour un Territoire Zéro Chômeur de Longue Durée à Fougères-Le Vau



MOTIVÉ
POUR
CHANGER
NOTRE
QUARTIER
REJOINS
TERRITOIRE ZÉRO
CHÔMEUR DE
LONGUE DURÉE

Pour un Territoire Zéro Chômeur de Longue Durée à Fougères-Le Vau



DROIT
À
L'EMPLOI
PROXIMITÉ
=
LE CASSE
DU SIÈCLE

Pour un Territoire Zéro Chômeur de Longue Durée à Fougères-Le Vau



DES
EMPLOIS
qui nous
RASSEMBLENT
POUR UN
QUARTIER
qui nous
ressemble

Pour un Territoire Zéro Chômeur de Longue Durée à Fougères-Le Vau



DES BESOINS
dans votre
QUARTIER?
Des Emplois
DE
Proximité!

Pour un Territoire Zéro Chômeur de Longue Durée à Fougères-Le Vau





— INCLUSION

Handicap: un mois pour balayer les préjugés

Comme à l'accoutumé, juin coïncidait avec le Mois parisien du Handicap. L'événement est devenu, au fil du temps, un rendez-vous incontournable. Plusieurs actions, ouvertes à toutes et à tous, étaient organisées dans le 20^e à l'occasion de cette 13^e édition. De quoi permettre aux Parisiennes et Parisiens de s'informer, d'échanger, de se divertir : le marché des ESAT* sur la place Gambetta, la Ressourcerie éphémère installée rue Blanchard, l'exposition « *Tous pareils, différents !* » présentée dans le salon

d'honneur de la mairie, sans oublier la représentation théâtrale *L'homme qui n'a pas inventé la poudre* au Pavillon Carré de Baudouin. « *L'événement majeur de cette année est le lancement du Conseil Local du Handicap du 20^e qui a pour mission de faciliter les échanges entre les actrices et acteurs concerné.e.s et de développer des projets dédiés à chaque territoire pour tendre à l'accessibilité universelle* », rappelle Karine Duchauchoi, adjointe au Maire du 20^e arrondissement.

* ESAT : établissements ou services d'aide par le travail



C'est bon à savoir

— SE FAIRE VACCINER: QUI? OÙ? COMMENT?

Pendant plusieurs mois, à la demande de l'État, la mairie du 20^e a mis en place et coordonné sur son territoire les centres temporaires de vaccination contre la Covid-19. Cet engagement municipal laisse place aujourd'hui à tout un dispositif pour permettre à à chacune et à chacun de se faire vacciner. Il suffit, pour cela, de se rendre : dans un centre de vaccination, dans une pharmacie, dans un laboratoire de biologie médicale ou chez un.e professionnel.le de santé (un médecin, un chirurgien-dentiste, un infirmier ou une sage-femme). Pour identifier les sites de vaccination et prendre rendez-vous : consulter l'annuaire des lieux de vaccination Covid-19 sur le site santé.fr ; réserver un créneau sur ViteMaDose (ou via Doctolib, Keldoc ou Maiaa) ; appeler le numéro vert 0 800 009 110 (7j/7, de 6h à 22h).



— AIDES AUX VICTIMES

Une halte pour les femmes victimes de violences

L'Espace Solidarité Insertion (ESI) de la Halte Aide aux Femmes Battues (HAFB) propose un accueil de jour destiné exclusivement aux femmes seules ou avec enfants et leur apporte un accompagnement social, psychologique et/ou juridique. « *Ces lieux sont essentiels et indispensables pour aider et accompagner les femmes à sortir de la spirale entraînée par les violences au sein du foyer conjugal et nous les multiplierons durant la mandature* » indique Emmanuelle Rivier, adjointe au Maire du 20^e arrondissement. Les professionnelles de l'association sont

unanimes, les traumatismes engendrés par les violences conduisent très souvent à des ruptures sociales, un isolement et une grande précarité. L'accueil de jour est une première porte d'entrée et son but est de permettre de retrouver pas à pas son autonomie qu'elle soit sociale, juridique ou économique. Fraîchement rénové depuis peu, le centre ouvre ses portes aux femmes qui peuvent être orientées par leurs partenaires sociaux, la police, les écoles ou maternités et par les numéros d'urgence 3919 ou par le 115.

hafb.fr

— PRISE EN CHARGE DES VICTIMES

Un guichet unique pour lutter contre les violences intrafamiliales

Le commissariat de police du 20^e arrondissement fait de la lutte contre les violences intrafamiliales une priorité. Preuve en est avec la mise en place d'un guichet unique dédié à l'accueil de toutes les victimes de violences et de discriminations, à commencer par celles conjugales. Identifiable à sa couleur rouge vif, ce guichet – situé dans le hall d'accueil de l'Hôtel de police – offre un accès prioritaire aux victimes afin qu'elles puissent déposer plainte et bénéficier d'un accompagnement adapté. « Ce guichet est ouvert 24h/24 et 7j/7, il est tenu par des policières et des policiers formé.e.s. Il vient compléter un dispositif déjà en place pour accompagner et protéger le plus

rapidement possible les victimes de violences intrafamiliales », rappelle l'adjointe au Maire du 20^e arrondissement, Alexandra Jardin. En effet, après s'être signalée au guichet n°3, la personne est orientée à l'étage dédié à la prise en charge immédiate des victimes de violences. Un bureau occupé par un enquêteur spécialisé de la brigade locale de projection de la famille recueille les plaintes. Un accompagnement social et psychologique est également prévu en parallèle pour apporter une réponse globale et adaptée à chaque personne victime. Elles sont ainsi reçues par un intervenant social de la Ville de Paris et une psychologue présente au sein du commissariat.

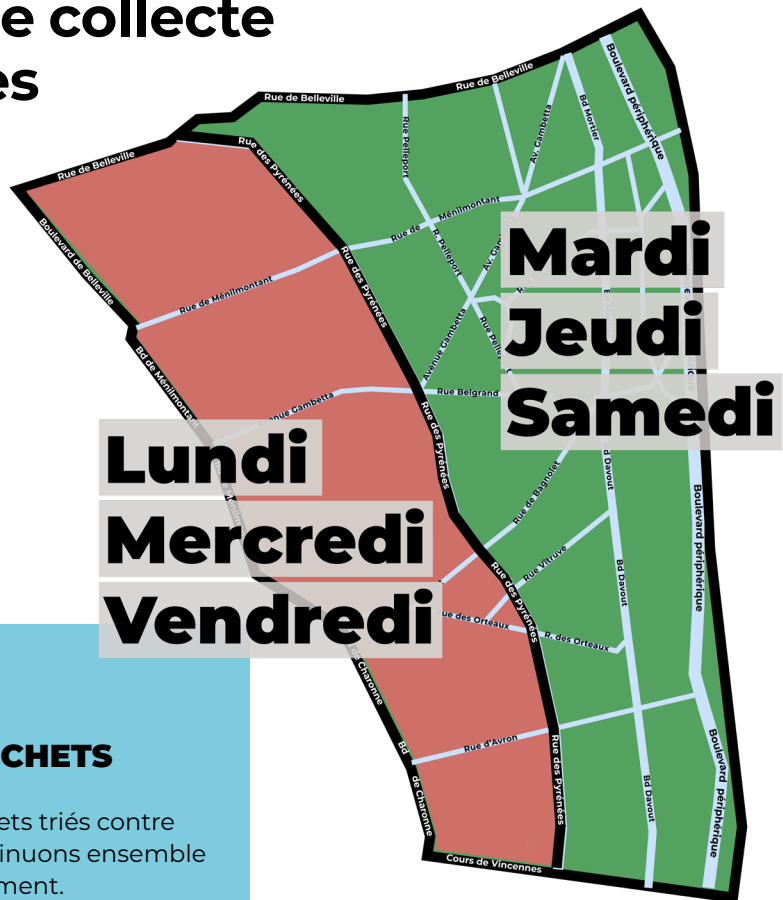


À noter qu'il est également possible de solliciter une prise de plainte sur rendez-vous par le biais de la plateforme en ligne PoliceRendezVous ou par mail à stopviolences20@interieur.gouv.fr.

— PROPRETÉ

Passage à 3 jours de collecte pour les bacs jaunes

À partir du 26 septembre, la collecte de papiers et emballages à Paris passe de 2 à 3 jours par semaine. Le 20^e arrondissement sera désormais divisé en 2 secteurs séparés par la rue des Pyrénées. Le secteur Ouest (comprenant les deux côtés de la rue des Pyrénées) sera collecté le lundi, mercredi et vendredi matin. Le secteur Est sera collecté le mardi, jeudi et samedi matin. Après la campagne de simplification des consignes de tri en 2019 (désormais tous les emballages vont en vrac dans le bac jaune), c'est une nouvelle étape pour faciliter le geste de tri et valoriser davantage nos déchets.



C'est bon à savoir

— LES COLLECTES DE VOS DÉCHETS

En 2021, on compte 6 000 tonnes de déchets triés contre 46 500 tonnes d'ordures ménagères. Continuons ensemble l'effort collectif pour préserver l'environnement.

— INSERTION PROFESSIONNELLE

Emploi: une semaine pour changer la donne...

Mixité professionnelle, emploi des jeunes, métiers du sport et du numérique, Territoire Zéro Chômeur Longue Durée... Autant de thématiques abordées lors de la Semaine de l'emploi organisée en mai par la mairie du 20^e. Les acteurs locaux de l'emploi (entreprises, structures de la formation et l'insertion, institutions) ont informé et orienté les visiteuses et visiteurs mais leur ont également proposé des emplois ou des formations. « Face

au chômage élevé dans le 20^e, il est de notre responsabilité d'agir pour l'emploi avec les acteurs du territoire. La Semaine de l'emploi est un outil de lutte contre le chômage de longue durée. Nous avons pensé une édition 2022 attractive, personnalisée, animée, mais aussi déconcentrée et thématisée afin que chacun et chacune y trouve un intérêt », explique Carine Ekon, adjointe au Maire en charge des commerces, de l'artisanat, des métiers d'art, de l'emploi et de l'attractivité économique.



— ENVIRONNEMENT

Des jeunes engagé·e·s pour la planète!

Virginie Schachtel, proviseure du Lycée Hélène Boucher, et Audrey Loirat, enseignante créatrice du Club Climat de Maurice Ravel, ont développé de nombreux projets d'éducation à la transition écologique avec leurs élèves. Avec Ravel en Vert, une semaine d'événements autour du climat organisée en mai 2022, elles ont trouvé le moyen de conjuguer les forces des jeunes des deux établissements de la Porte de Vincennes. Ce bel investissement individuel de la part des adolescent·e·s méritait bien une reconnaissance officielle! Ce fut chose faite au travers d'une remise de diplômes d'éco-citoyen·ne·s organisée en mairie. « Je félicite les jeunes de Maurice Ravel et Hélène Boucher pour leur formidable engagement dans la transition écologique. Un beau message d'espoir pour la planète, enthousiaste et inspirant! » déclarait Florence Herrero, déléguée au Maire du 20^e.

— ACCÈS AUX DROITS

Une carte d'habitante et habitant pour toutes et tous

Le 20^e arrondissement se mobilise pour maintenir la tradition d'un arrondissement connu comme terre d'accueil et de solidarité. Le collectif Libertés Égalités Papiers du 20^e arrondissement a ainsi lancé une carte d'habitant·e destinée à toutes les résidentes et tous les résidents de l'arrondissement. « Son objectif est surtout de sensibiliser les citoyennes et citoyens à

l'importance de garantir une égalité des droits au séjour, au logement, à la santé, à l'éducation etc. à toutes les personnes qui vivent et contribuent à la vie de notre arrondissement. C'est notamment un symbole fort et un moyen de montrer aux personnes sans papiers qu'elles sont soutenues par leurs voisins et voisines. » nous explique Hélène Trachez, déléguée au Maire du 20^e arrondissement.



— LUTTE CONTRE LES DISCRIMINATIONS PAR LE SPORT

Le terrain de sports « Eudy Simelane » inauguré

Le terrain d'éducation physique (TEP) situé au 49 rue Olivier Métra vient de rouvrir après une longue période de réaménagement et de mise en accessibilité pour les personnes à mobilité réduite. Sa réouverture est l'occasion pour les jeunes du quartier de se réapproprier cet espace sportif. Il faut désormais parler du terrain « *Eudy Simelane* » quand on évoque ce terrain d'éducation physique (TEP). Son inauguration officielle a eu lieu le 27 juin. Un événement qui intervient un an après la décision du Conseil d'arrondissement de rebaptiser le site sportif. En effet, suite à un vœu présenté par Epency Epara Epara,



Inauguration du TEP Eudy Simelane par les élu-e-s de la Ville de Paris et du 20^e et les associations sportives

adjoint au Maire du 20^e en charge du sport et des pratiques sportives, les élu-e-s du Conseil d'arrondissement avaient, à l'époque, voté à l'unanimité cette nouvelle dénomination. Eudy Simelane était une footballeuse sud-africaine, surnommée « *le diamant* » par son entourage. Elle était engagée en faveur de l'égalité femme-

homme et mettait sa notoriété sportive au service de la cause LGBTQI+. Sa jeune vie s'est arrêtée brutalement après avoir été violée puis assassinée en 2008 en raison de son orientation sexuelle. Par ce choix, les élu-e-s du 20^e arrondissement réaffirment, plus que jamais, leur engagement pour l'égalité de toutes et tous.

— ÉDUCATION À LA CITOYENNETÉ

À la découverte des secrets de la Mairie

Si vous êtes de passage un mercredi place Gambetta, vous pourrez apercevoir nos petit-e-s citoyen-ne-s en herbe déambuler entre les murs de la Mairie. Au programme, passage obligatoire par les lieux emblématiques et mini-jeux : mise en scène d'un conseil municipal, rallye photo en salle des mariages, jeu de piste en salle des fêtes ou encore rencontre avec un-e élu-e. « *C'est à chaque fois un succès ! Je suis ravie de répondre aux questions des enfants curieux de comprendre notre rôle et de s'éduquer à la citoyenneté* » nous déclare Anne Baudonne, adjointe au Maire. Déjà 16 des écoles du 20^e ont participé à cette belle initiative. Pour la rentrée 2022, l'élue souhaite en faire profiter encore plus d'enfants de l'arrondissement.



Des élèves du 20^e visitent la mairie tous les mercredis après-midi, dans le cadre du temps périscolaire

— **ÉDUCATION À LA CITOYENNETÉ**

Rue du Repos, une rénovation énergétique remarquable

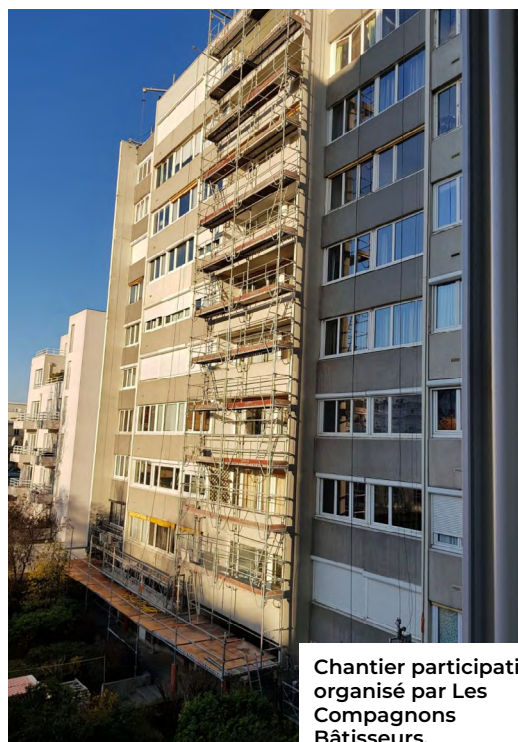
59 % d'économie de chauffage, 46 % d'économie d'énergie, une réduction de la facture gaz de 28 000 € par an : avec CoachCopro, le 17 rue du Repos a mené une rénovation exemplaire pour l'environnement avec un impact fort sur le pouvoir d'achat de ses habitantes et habitants.

En 2015, lorsque le conseil syndical du 17 rue du Repos se rapproche de l'Agence Parisienne du Climat et de sa plateforme CoachCopro, il adhère rapidement à l'intérêt de rénover le bâtiment.

Les travaux, réalisés entre novembre 2019 et février 2021, ont porté sur l'isolation des façades, des planchers bas et des toitures terrasse, la rénovation de la ventilation et

l'équilibrage du réseau de chauffage. La moitié des 1,8 millions du budget a été financée par des aides de la Ville de Paris, de l'Agence Nationale de l'Habitat et de la Région Île-de-France.

Pour bénéficier de l'expertise de CoachCopro, rendez-vous sur apc-paris.com/coachcopro.



Chantier participatif organisé par Les Compagnons Bâtitisseurs.



— **FÊTE DE QUARTIER**

Des fêtes de quartier solidaires !

Lors des fêtes de quartier d'Amandiers et Ménilmontant, samedi 25 juin, les habitantes et les habitants ont pu profiter de nombreuses animations faites maison. Jeux en bois géants, barbe à papa, ventes de création artisanale locale, épiceries solidaires, radios participatives ont garanti l'ambiance chaleureuse des fêtes le tout sur fond musical.

Ces fêtes soutenues par la mairie du 20^e, ont été organisées par les Conseils de Quartier, le Centre social des Rigoles, et des associations de quartier, telles que La 20^e Chaise, Les Marmoulins de Ménil ou Jeunesse Feu Vert.

— SPORT

Le Coopyr Sportif sur le toit de France, d'Europe... et du Monde

Un champion du Monde, une championne d'Europe et quatre champions de France. Une moisson 2022 exceptionnelle pour le Coopyr sportif! «*Le mérite revient aux athlètes et aux entraîneurs formés au club et impliqués, mais ce sont aussi les fruits d'un projet éducatif et sportif dont l'objectif premier est que les licencié-e-s aient confiance en elles, en eux, qu'elles et ils s'épanouissent à travers la pratique de la savate boxe française et de ses valeurs*»,

précise Isabelle Gaignon, directrice technique et sportive du club créé en 1969 et fort de 270 licencié-e-s. Tremplin socio-éducatif, le club du 20^e se veut aussi un tremplin vers le haut niveau. Pour preuve, deux des quatre médaillé-e-s - Maimara Lawson Bouhmana et Alexis Nicolas - sont sportif-ve-s de haut niveau. Armin Kourjian et Alexia Vahlas (champion-ne de France Combat 2^e série)

complètent cette «*moisson*».

«*Forts de leur formation de qualité, les clubs du 20^e réussissent à allier la montée vers le haut niveau et à animer la vie de quartier en accompagnant les jeunes*» déclare Epency Epara Epara, adjoint au Maire du 20^e.



Coopyr Sportif - 06 86 31 34 45.
Pour toute information, rendez-vous sur
<https://coopyrsportif.fr>
ou <https://www.facebook.com/CoopyrSportif>

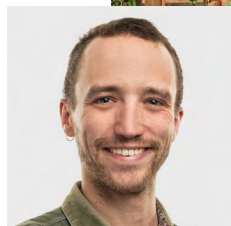
— ENVIRONNEMENT

Un quartier plus durable grâce à un éco-gestionnaire

Assurer la transition écologique à l'échelle d'un quartier ne s'improvise pas. Voilà pourquoi l'Agence Parisienne du Climat accompagne le quartier Bas-Belleville en collaboration avec la mairie du 20^e. L'objectif: penser un quartier durable, solidaire et agréable. Pour y parvenir, un éco-gestionnaire de quartier a été désigné. Il aura pour mission d'accompagner les habitantes et les habitants dans une gestion plus durable de leur immeuble (ateliers écogestes, accompagnement personnalisé par immeuble...), de mobiliser les copropriétaires à la rénovation de leur immeuble, de créer des services mutualisés efficaces (sortie

des poubelles, négociation groupée pour une fourniture d'énergie durable...). « *Un moyen de soutenir les projets pour rafraîchir le quartier et lutter contre les îlots de chaleur* » comme le rappelle Antoine Alibert, adjoint au Maire du 20^e arrondissement. Cette expérimentation doit durer jusqu'en juin 2023.

Plus d'informations sur www.apc-paris.com/ecogestionnaire



— SOLIDARITÉ

La solidarité à l'heure du petit déjeuner...



Compote, biscuits, lait, chocolat... Chaque mercredi, le bureau de Louise Chesnay, animatrice tout public au sein du Centre social Les Rigoles, prend des airs d'épicerie fine. Une épicerie solidaire puisque toutes ces denrées alimentaires sont des invendus récupérés auprès de traiteurs, entreprises de la restauration collective, grandes surfaces... Des surplus collectés par l'association Linkee. Dix-sept familles et une cinquantaine d'enfants profitent chaque semaine de ces petits déjeuners solidaires distribués dans le cadre d'un partenariat entre le centre social et l'association Linkee. « *Au départ, nous proposons à ces familles du soutien scolaire, des formations*

aux outils numériques, d'aide à la parentalité etc. Cette aide alimentaire est très importante pour elles. », souligne Louise Chesnay, directrice du centre social. « *Nous savons que 4 millions d'enfants partent à l'école le ventre vide souvent pour des raisons économiques. Pour pallier l'inaction du gouvernement, dans le 20^e, nous avons mis en place, à travers les centres sociaux, des petits déjeuners solidaires pour les familles de l'arrondissement que nous comptons bien développer et pérenniser.* » explique Lila Djellali, adjointe au maire du 20^e.

Centre social des Rigoles 70 Rue des Rigoles, 75020 Paris



— **SPORT**

L'AJA Paris 20^e: des valeurs... et des titres

Benjamin Axus est un exemple à suivre au sein de l'Amicale judo associatif Paris 20^e. Pour ses résultats sportifs et sa personnalité.

Médaillé de bronze aux championnats de France par équipes (2017 et 2020), médaillé d'or, d'argent et de bronze aux championnats de France (2016, 2019 ; 2015 ; 2018), médaillé de bronze aux championnats du monde par équipe (2017), champion d'Europe junior (2014). Le CV de Benjamin Axus force le respect. Ses 1,90 m aussi. Pas de quoi perturber le pensionnaire de l'AJA Paris 20^e et de l'INSEP. Si le judoka ne culmine pas encore au sommet mondial, il y travaille. « *Quand il est arrivé au club, il doutait de sa capacité à performer au haut-niveau. Nous lui avons promis de la sueur, des larmes et du sang. Nous avons tenu notre promesse et lui est devenu un professionnel accompli* », se réjouit Alexandre Borderieux*, son entraîneur et fondateur de l'AJA Paris 20^e.

Déjà 52 médailles pour le club

Entre les entraînements en club et à l'INSEP, et les séances individuelles, Benjamin Axus ne ménage pas ses efforts. « *C'est un garçon appliqué, animé sur les tatamis et en dehors par les valeurs de respect, d'humilité et de travail prônées par le club* », souligne Alexandre Borderieux. Des valeurs qui ont fait la réputation de l'AJA Paris 20^e, forte de 300 licencié-e-s et auréolée de 52 médailles nationales (17 en or, 13 en argent et 22 en bronze). Des valeurs sur lesquelles se fonde également la doctrine olympique. Tant mieux : une médaille olympique, c'est justement ce que tentera de décrocher Benjamin Axus, à Paris, en 2024.

*Champion de France et champion du monde militaire en 1992

La crèche Dénoyez en mode Montessori

Forte de ses 660 m², la crèche multi-accueil Dénoyez accueille - du lundi au vendredi de 8h à 19h30 - une cinquantaine d'enfants dans des locaux adaptés, où chaque espace est pensé afin que les enfants vivent leur journée à leur rythme, avec leurs repères et en toute sécurité. Appliquant la pédagogie Montessori, les professionnel·les de la petite enfance participent, au quotidien, au développement de l'enfant grâce à toute une série d'activités innovantes et exclusives, assurant progressivement leur autonomie. Enfin, les professionnel·les accompagnent les familles dans la gestion de leur parentalité.

— **FÊTE DE QUARTIER**

Le Haut-Belleville en fête

Samedi 25 juin avait lieu la fête de quartier du Haut-Belleville initiée par le Conseil de Quartier de Belleville et les associations du voisinage.

Pour l'occasion, les jeunes du quartier ont vendu des pâtisseries qu'ils avaient confectionnées et ont participé aux tournois sportifs organisés par les associations. Des concerts et un bal dans la Maison de l'Air ont permis de rythmer la journée. Ce moment festif a également donné lieu à de beaux échanges entre les élu-e-s et les habitant-e-s du 20^e.





— PATRIMOINE

À la découverte virtuelle des Portes du 20^e !

C'est une balade pas comme les autres. Une balade architecturale depuis sa tablette ou son smartphone. Une balade virtuelle dont les guides ne sont autres que les conseils d'architecture, de l'urbanisme et de l'environnement (CAUE) d'Île-de-France via leur application Archistoire. Une de ces balades inédites a pour cadre les Portes du 20^e arrondissement. Construite lors d'ateliers menés entre

mars et juin 2021 en collaboration avec LE BAL (Espace d'exposition, de réflexion et de pédagogie dédié à l'image) et les collégiennes de Pierre Mendès-France, cette balade architecturale a été pensée dans le cadre du Nouveau Programme National de Renouvellement Urbain (NPNRU) des Portes du 20^e. En effet, le quartier est sujet à des transformations majeures : démolitions, réhabilitations, réaménagement des espaces publics,

valorisation de l'existant... Grâce à ses panoramas de monuments et ses contenus spécialement conçus (podcasts, images d'archives, témoignages), cette visite « *au parcours augmenté* » permet à l'internaute de (re)découvrir le patrimoine architectural et urbain du quartier, de façon immersive et intuitive. L'occasion de décrypter le patrimoine bâti et naturel du quartier, de la Campagne à Paris, en passant par le futur réaménagement du secteur Python-Duvernois, par les Mercuriales et les Habitations Bon Marché.

L'application Archistoire est disponible sur l'AppStore et Google Play.

— SENIOR

Rendez-vous au Club seniors Mortier !

Anglais, modelage, gymnastique, mosaïque, peinture, vannerie, tennis de table et même du yoga... À chacune et chacun ses préférences au moment de pousser les portes du Club seniors Mortier, situé au 75 boulevard Mortier. Un des 7 Clubs seniors que compte le 20^e arrondissement. Toutes les semaines, et même pour les plus chevronné-e-s parfois cinq jours par semaine, elles et ils sont plusieurs dizaines à s'y rendre avec pour souhait de passer un agréable moment, se détendre, se dépenser

physiquement ou s'enrichir culturellement en bénéficiant des précieux conseils et de l'accompagnement avisé d'un agent municipal et d'animatrices et d'animateurs formé-e-s... En d'autres termes, s'adonner à l'une de leurs passions. Et cela, sans contrepartie financière puisque l'accès aux activités manuelles, artistiques, physiques, multimédia, culturelles, ludiques et festives proposées par le Club seniors est totalement gratuit. Véritable espace de lien social, le Club seniors est d'abord et avant tout un lieu de rencontres et de

partage entre les seniors préretraités et retraités du 20^e arrondissement, voire de Paris puisque, à l'image de tous les Clubs seniors de la Ville, celui boulevard Mortier est ouvert à toutes les Parisiennes et tous les Parisiens âgés de plus de 55 ans. Club seniors Mortier, 75, boulevard Mortier. Ouvert du lundi au jeudi de 10h à 12h30 et le vendredi de 10h à 12h30 et de 14h à 16h30.

Informations pratiques sur <https://www.paris.fr/lieux/club-seniors-mortier-19332>

— JEUNESSE

Les coulisses du Festival Mahalia Zone Libre

Début juin, la 5^e édition du Festival Mahalia Zone Libre s'est achevée comme elle avait commencé : en musique ! Celle-ci est le fil conducteur de l'événement qui combine également battle de danse et table ronde avec pour thématique, cette année, La (Les) Périphérie(s), au cœur des villes. « Plus qu'un événement festif et solidaire*, c'est aussi l'occasion, pendant deux jours, de valoriser le travail et le talent de jeunes artistes - en devenir ou reconnus - qui fréquentent toute l'année les ateliers de l'Espace Paris Jeunes Mahalia Jackson. C'est une fierté de voir le Pavillon Carré de Beaudouin accueillir une telle diversité d'événements représentatifs de la richesse culturelle de notre arrondissement » nous rappelle Lyes Bouhdida-Lasserre, adjoint au Maire du 20^e. Accompagnés par les professionnel-le-s des pôles Musical et Jeunesse, chanteuses, chanteurs, musiciennes, musiciens et autres habitué-e-s en quête de loisirs ou d'informations – âgées de 12 à 31 ans - consolident ici leur projet musical tout en plantant les jalons de leur parcours scolaire ou professionnel. Cette édition était toute particulière puisqu'à leur tour, les jeunes artistes du 20^e ont invité d'autres passionnés venus de la ville de Lecce, en Italie, finalisant un projet d'échange, de dialogue et de partage inter-culturel. Autant dire que le Festival Mahalia Zone Libre sonne comme le point d'orgue de cet accompagnement annuel et marque un temps fort de la fin de l'année.

* L'intégralité des recettes du Festival a été reversée à l'association Utopia 56, investie dans l'aide aux migrant-e-s.



EPJ Mahalia Jackson : 15 rue Léon Frapié Paris 20^e

— FÊTE DE QUARTIER

Le quartier Fougères – Le Vau fait la fête

La fête de quartier de Fougères – Le Vau avait lieu dimanche 26 juin dans tout le quartier. Une journée pleine d'animation. Les habitantes et habitants étaient invités à déguster des produits locaux lors de concerts. Les jeunes ont également pu participer à un tournoi de basket organisé par les associations présentes. Une radio participative était présente tout au long de la journée, proposée par l'association

Les Fripons. Elle a permis d'initier ceux qui le souhaitent aux médias au travers d'animations et de production de podcasts. Et comme souvent, les équipes mobilisées pour le projet Territoire Zéro Chômeur de Longue Durée étaient sur le terrain pour présenter la démarche qui a pour but de proposer un emploi à durée indéterminée à toutes les personnes privées durablement d'emploi.



— RÉNOVATION ÉNERGÉTIQUE

Le nouveau visage de la résidence Salamandre

Améliorer les performances thermiques du bâtiment, c'est l'un des objectifs des travaux de réhabilitation menés sur l'ensemble immobilier du Square Salamandre. Deux cent huit logements, gérés par Paris Habitat, sont concernés par cette réfection, à partir de matériaux biosourcés, orientée par le Plan Climat de Paris*. « *La Ville investit beaucoup dans la rénovation de ses logements sociaux. Ces réhabilitations ont à la fois un volet social, en faisant baisser considérablement les charges locatives, et un volet écologique, en limitant l'empreinte carbone des logements* » nous explique Thomas Chevandier,

adjoint au Maire du 20^e. Autant dire que ce projet, livré en 2022 pour un budget de 13 millions d'euros, a été pensé de manière globale, après concertation avec les habitant·e·s et riverain·e·s. Si le bâti est concerné en premier lieu, les espaces verts ne sont pas en reste avec l'amélioration significative de la qualité paysagère. L'isolation thermique extérieure s'est ainsi accompagnée d'une végétalisation des façades. Et en toiture, ont été créées des serres pour développer, à terme, un projet d'agriculture urbaine.

* Le Plan Climat de Paris prévoit de diviser par deux les consommations énergétiques parisiennes en 2050 par rapport à 2004 pour atteindre la neutralité carbone.



— MÉMOIRE

Bientôt une école Anne Sylvestre...

Le 30 novembre 2020, une icône de la chanson française – détentrice de 4 grands prix internationaux du disque Charles Cros et auréolée de la médaille de vermeil de l'Académie française - s'en est allée. Après 60 ans de carrière, Anne Sylvestre laisse l'image d'une artiste féministe et pacifiste engagée. Figure du 20^e arrondissement où elle résidait,

l'auteure-compositrice incarnait une qualité d'écriture mélancolique et poétique qui a marqué des générations d'enfants. Il n'en fallait pas davantage aux élu·e·s du 20^e pour voter un vœu en Conseil d'arrondissement afin de baptiser « *Anne Sylvestre* » la future école située 73 boulevard Davout et dont l'ouverture est prévue en 2023.

— **TRAITEMENT DES DÉCHETS**

**Des ambassadeurs de tri
au collège Henri Matisse**

Dans le cadre du Territoire Zéro Déchet Réunion – Saint-Blaise porté par la mairie du 20^e arrondissement depuis septembre 2021, le collège Henri Matisse saute le pas et sensibilise les jeunes et leurs parents à l'action pour permettre un environnement plus propre et plus sain. Ainsi, le 21 avril, les élèves de l'établissement ont participé à une journée de sensibilisation à la gestion du tri, de l'eau et au réemploi. Les élèves du club de journalisme ont

couvert l'événement et l'association Pik Pik a formé 8 éco-délégué-e-s qui deviendront les futurs ambassadeurs de tri de l'école pour accompagner leurs camarades dans les gestes du quotidien. Une belle action pour faire évoluer les consciences sur le sujet. *« Valoriser nos déchets est nécessaire pour l'environnement. On avance grâce au travail de tous, habitant-e-s, écoles, commerces, bailleurs, élu-e-s ! »* rappelle Martin Bussy, adjoint au Maire du 20^e arrondissement.



— **FÊTE DE QUARTIER**

**Les talents
de Charonne mis
à l'honneur lors
des fêtes de quartier**

Les quartiers Saint-Blaise et Tour du Pin ont vibré en musique samedi 25 juin, lors des fêtes des quartiers initiées par les Conseils de Quartier, la Maison des Pratiques Artistiques Amateurs, le Centre Wangari Maathai, l'Espace Paris Jeunes Davout, les associations parmi lesquelles Soleil Saint Blaise ou Strata'j'm Paris.

Les jeunes ont participé aux scènes ouvertes et concerts. L'occasion de révéler leurs talents cachés durant les festivités. Jeux gonflables, maquillage et autres animations étaient également au rendez-vous pour le bonheur de chacune et chacun.

— ARTS DE LA RUE

13^e édition du Festival Et 20 l'été

Et 20 l'Été, le festival d'arts de la rue porté par la mairie du 20^e en partenariat avec l'association Paris Culture 20, accueille depuis 2010 des compagnies qui s'emparent des espaces publics de l'arrondissement. La mairie invite les habitantes et habitants à vivre une expérience étonnante et inattendue avec une programmation gratuite, accessible et de proximité.

« *Le festival s'est étendu cette année à de nouveaux quartiers. Nous souhaitons irriguer l'ensemble du 20^e par l'art. La culture n'est pas qu'un supplément d'âme, elle crée des liens entre nous, nous aide à comprendre le monde et à y prendre part* », Marthe Nagels, adjointe au Maire du 20^e.

La 13^e édition du festival s'est tenue du 22 au 26 juin 2022 avec 12 compagnies et une trentaine de représentations de danse, de théâtre, de cirque, des créations radiophoniques et amateurs, et des spectacles participatifs.



— POÉSIE

De la poésie à Ménilmontant

Convaincu que la poésie peut s'adresser à toutes et tous, Julien Marcland, poète et créateur du festival « *Du haut des cimes de Ménilmontant* », désirait proposer une manifestation originale et immersive où travail de qualité rimait avec ouverture et inclusivité. Du 6 au 19 juin derniers, pendant le festival, il a invité tout un chacun à lire, apprendre et rêver à Ménilmontant. Visiteuses et visiteurs ont ainsi participé à des ateliers et à des promenades poétiques, ponctués de rencontres et de spectacles en poésie avec les autrices et auteurs d'aujourd'hui.

— ARTS DE LA RUE

« Les Nocturbaines »

« *Les Nocturbaines* », ce furent 3 jours de culture, de spectacles, de fête, à vivre et dévorer, seul ou en famille, au cœur du 20^e arrondissement de Paris.

Des compagnies venues de toute la France se sont produites du vendredi 10 au dimanche 12 juin pour offrir aux habitantes et habitants douze représentations, dont six créations autour des arts de la rue : théâtre, chants, danse, déambulations, cirque, performances, bal...

— **EXPOSITION PHOTOGRAPHIQUE**

Une épopée photographique du nord-est parisien

Venez admirer sur les murs du Pavillon Carré de Baudouin, jusqu'au 19 septembre, ce voyage rare dans les arrondissements du nord-est de Paris, fait de rencontres et de partages, qui témoigne du Paris authentique.

L'exposition Bus 60 donne à voir une autre image de Paris, loin des clichés de la ville lumière ou des quartiers dits sensibles. À travers la ligne 60 qui traverse les 20^e, 19^e et 18^e arrondissements, l'artiste Camille Léage accompagne son art par une réflexion sur comment mieux habiter la ville qu'elle développera dans son premier livre. Pour réaliser celui-ci, Camille Léage s'appuie sur ses images, mais aussi sur les mots de ses rencontres qui apportent

une compréhension plus vaste du territoire où elle a grandi. Notamment sur un essai de Taous Dahmani (historienne de la photographie), d'un entretien avec l'artiste Solo du groupe de rap Assassins et d'un autre des cofondatrices de la plateforme Genre et Ville de Pascale Lapalud et Chris Blache. Son travail illustre parfaitement l'altérité de la société et contribue à contrer l'invisibilité de certaines populations.



Infos pratiques

— PAVILLON CARRÉ DE BAUDOIN EN TRAVAUX

Le Pavillon Carré de Baudouin ferme ses portes à partir de juillet 2022 à début 2023 pour se refaire une beauté. La présentation des travaux a été réalisée lors d'une réunion publique le 1^{er} juillet en présence des élu-e-s de l'arrondissement. Une programmation hors les murs vous sera proposée.



— **EXPOSITION IMMERSIVE**

Les succulentes à la Mairie du 20^e

La mairie du 20^e arrondissement vous propose de découvrir dans son Salon d'honneur, du 23 juin au 13 août, Les succulentes, l'installation de l'artiste Emma Seneze.

Les Succulentes, exposition immersive d'Emma Seneze, a été conçue en résonance avec l'identité architecturale du Salon d'honneur de la mairie du 20^e. La scénographie tout en légèreté joue avec les éléments végétaux des moulures de la pièce. Elle nous fait reconsidérer l'espace et accentue sa théâtralité avec des couleurs vives et des découpes franches. Les succulentes, plantes grasses aux tissus charnus, ont été la matière de création de cette installation. Par son interprétation picturale du milieu végétal, l'artiste vient mettre nos sens en éveil.





Parisienne de naissance, **Orianne Mio** est arrivée dans le 20^e en 2015. Formée au cinéma, elle aime regarder et jouer avec les images des autres sous toutes leurs formes :



J'ai découvert la place Bilal Berreni en emménageant dans le quartier Saint-Blaise il y a 7 ans.

J'aime beaucoup son ambiance de place du village, surtout en été. Les enfants jouent, les adultes papotent sur les bancs, le chat de la boulangère court après les pigeons avant d'aller faire la sieste chez la fleuriste... La place a été rebaptisée ainsi à la mémoire du jeune artiste Zoo Project, dont il reste des traces de street art sur certains murs. »

Orianne Mio

HABITANTE DU 20^e ARRONDISSEMENT
@MIOMONMIO



Appel à candidature !

Et si votre dessin apparaissait dans le prochain Paris vingtième ? Postez votre dessin sur Instagram avec le hashtag #Dessineton20e.



C'est bon à savoir

— LA PLACE BILAL-BERRENI

Située à l'angle de la rue du Clos et de la rue Saint-Blaise, la place doit son nom au jeune street-artiste *Zoo Project*, pseudonyme de Bilal Berreni. Il commence à peindre sur les murs de son quartier du 20^e arrondissement à l'âge de 15 ans. Il poursuit son oeuvre en Tunisie où il réalise des portraits grandeur nature des victimes oubliées de la révolution de 2011 : « *Dessiner n'est plus un acte onaniste, nombriliste, mais une action politique, civique, citoyenne, en prise avec le monde* ». Il est assassiné à Détroit à l'âge de 23 ans.

© Zoo Project - Les Martyrs





PARIS EN COMMUN, SOCIALISTES, ÉCOLOGISTES, ET RÉPUBLICAINS

AMÉLIORER L'ACCÈS À LA SANTÉ, UNE DE NOS PRIORITÉS POUR LE 20^e

La crise sanitaire a démontré la fragilité de notre système de santé : accès inégal aux soins, manque de lits, cadence de travail trop élevée, défauts d'organisation au détriment des actes de soins, violences médicales... Le scandale des EHPAD privés, les dépassements d'honoraires, le manque de places éloignent toujours plus les habitants de soins de qualité, respectueux des personnes. Pour toutes ces raisons, plus que jamais, la santé est une priorité.

Malheureusement, la politique menée depuis 5 ans par le gouvernement a renforcé les difficultés de l'hôpital, par un recours excessif à la logique financière, par un mépris pour les soignants. Les associations de santé, les aidants, les personnels médico-sociaux, essentiels à la santé de chacun, n'ont pas la place qu'ils méritent.

Nous, élus du groupe Paris en Commun socialiste, écologiste et républicain, pensons que la santé doit être tournée vers l'humain, les patients et les soignants. Un changement de politique est nécessaire, maintenant !

D'abord, il s'agit de tourner la page de l'hôpital-entreprise et de la logique comptable des dépenses de santé. L'implication des acteurs de la santé, des élus locaux, est indispensable. La fin de la tarification à l'acte également. La prévention et la santé publique doivent être renforcées.

Ensuite, il nous faut lutter contre les déserts médicaux : augmenter le nombre de médecins et de soignants, revaloriser les rémunérations et les carrières.

Ici dans le 20^e, nous luttons contre la désertification médicale, les difficultés d'accès aux soins et la politique comptable de l'hôpital Tenon. Dans ce but, nous poursuivons notre politique d'ouverture de maisons de santé, par exemple dans le quartier Python-Duvernois qui accueillera dans le cadre de sa refondation de nouveaux médecins dans un quartier qui en manque cruellement. C'est tout le sens de la démarche que nous avons initiée avec ParisMed', en particulier dans les quartiers populaires, et qui a permis d'avoir plus d'installations que de départs en retraite dès 2018.

L'accompagnement des enfants dans la santé, et notamment dans la santé mentale, est également essentiel. Paris a engagé un travail ambitieux en médecine scolaire de repérage et de suivi, de même que nous continuons à renforcer l'accueil à l'école de tous les enfants porteurs de handicap, en lien avec les parents d'élèves et les professionnels.

Ainsi, nous défendons une politique de santé plus juste, plus accessible, plus adaptée, au plus près des besoins des habitants et des professionnels.

GRUPE COMMUNISTE ET CITOYEN

VIVE LES VACANCES !

Les congés payés, conquête sociale à laquelle a contribué le PCF, devraient permettre à tous de prendre des vacances bien méritées. Mais partir reste pour beaucoup encore un luxe.

Chaque année, 1/3 des jeunes Parisiennes et Parisiens ne part pas en vacances et 13 % ne partent jamais : C'est 65 000 jeunes parisiennes et parisiens en particulier issus des quartiers populaires ! Cette année avec l'inflation des prix de l'énergie et des denrées alimentaires liée aux politiques d'austérité et amplifiée par la guerre en Ukraine ce ne pourra qu'être pire.

C'est inacceptable ! Pour les communistes, les vacances sont un droit ! Nous proposons d'ailleurs d'instaurer nationalement une taxe robin des bois sur les jets privés et sur les voyages en classes « affaire » pour démocratiser l'accès aux vacances et que chaque enfant puisse avoir vu avant la sixième au moins une fois la montagne ou la mer.

Notre ville a depuis sa conquête par la gauche et les écologistes mis en place de nombreux dispositifs qu'il faut encore développer, pour permettre de partir en vacances comme les séjours Arc en ciel ou Paris Jeunes Vacances. Ainsi que des activités estivales, les jeunes et les moins jeunes pourront participer gratuitement au dimanche sport encadré par des sportifs du Comité national olympique du sport français, aux kiosques en fête ...

Cette année la Mairie du 20^e a voulu emmener plus d'enfants à la mer et a mis à disposition une vingtaine de cars.

De leur côté, les communistes du 20^e vont affréter deux cars pour permettre à 100 enfants du 20^e de passer une journée à la mer le 23 juillet à Trouville.

Les élus Communistes et Citoyens vous souhaitent de belles vacances et vous donnent rendez-vous pour une rentrée combative.

GRUPE GÉNÉRATION.S 20^e

Oiseaux, insectes, poissons, poules, chiens, chats, et même renards, Les animaux sont nombreux dans notre arrondissement ! Vecteur de bien être et indispensable pour la préservation de la nature en ville, la faune sauvage est aujourd'hui en danger, notamment les moineaux qui disparaissent de Paris. Quant aux animaux domestiques, créateurs de lien social, il sont de plus en plus nombreux alors même que l'espace public n'est pas suffisamment adapté pour leur présence. Nous devons donc continuer à préserver les îlots de fraîcheur, augmenter la présence de la nature en ville et créer d'autres réservoirs de biodiversité indispensables pour le développement des corridors écologiques où la faune sauvage peut circuler et vivre . Concernant les animaux domestiques, nous devons poursuivre l'adaptation de l'espace public pour leur accorder une place plus importante en

créant notamment des espaces canins dans chaque quartier. Par ailleurs les politiques publiques sur la place de l'animal en ville ne peuvent se faire sans l'implication des habitant.e.s. En effet, Les propriétaires d'animaux domestiques proposent de nombreux projets pour le bien être de leur animal et de nombreuses personnes souhaitent agir à leur domicile et sur l'espace public pour la préservation de la faune sauvage. Ce sera d'ailleurs le sens du prochain « Quartier moineaux » où nous mobiliserons les services de la ville et les habitant.e.s pour préserver ces oiseaux en danger.

GROUPE ÉCOLOGISTES DE PARIS 20°

LÉGISLATIVES : LES ÉCOLOGISTES ONT PRIS TOUTE LEUR PLACE DANS LE RASSEMBLEMENT

3 ans : c'est le triste compte à rebours qu'il nous reste pour garantir des conditions de vie viables sur notre planète.

Après les résultats décevants des écologistes à la Présidentielle, l'urgence climatique, doublée d'une urgence sociale - après deux ans de pandémie - commandait que nous nous unissions pour changer la donne à l'Assemblée nationale.

Ce sont donc trois femmes, dont l'écologiste Eva Sas pour le sud du 20°, qui ont représenté la gauche et les écologistes dans notre arrondissement. Nous regrettons qu'une partie de la gauche locale n'ait pas souhaité respecter l'accord de la Nouvelle Union Populaire Écologiste et Sociale (NUPES), tournant ainsi le dos aux espoirs et à l'envie d'unité que vous avez exprimé dans les urnes.

Ce rassemblement inédit ne gomme pas pour autant nos nuances et les combats qui nous sont chers en tant qu'écologistes.

Nous défendons l'impérieuse nécessité de poursuivre la construction européenne, avec pour objectif de changer le cours de la mondialisation et de lutter contre les forces économiques qui exploitent la nature et les travailleurs.euses.

Nous portons l'urgence de combattre l'explosion des inégalités sociales et la casse de nos services publics et de nos droits sociaux par le chef de l'Etat, de l'hôpital à nos retraites. Ces mêmes inégalités se recoupent avec les inégalités environnementales et l'impact des pollutions.

Enfin, nous voulons associer véritablement et « sans filtre » les citoyen.nes aux décisions politiques qui les concernent, en réformant nos institutions nationales pour libérer les énergies localement, là où se prépare le monde de demain, en priorité pour notre jeunesse.

GROUPE CHANGER PARIS 20°

OCCUPATION ILLÉGALE PAR UN COLLECTIF D'ARTISTES DU 48 RUE ALPHONSE PENAUD !

Un collectif d'artistes occupe de façon illégale depuis plusieurs semaines, un immeuble appartenant à la Croix-Rouge française, rue Alphonse Penaud.

Cette « occupation temporaire » avait initialement pour vocation d'accueillir un atelier d'artistes mais il semblerait que le collectif souhaite faire de cet immeuble un « squat pour sans-abris ».

La Mairie de Paris et la Mairie du 20° démontrent que la qualité de vie des habitants du 20° ne les intéresse pas !

Comme pour le projet de « salle de shoot » rue Pelleport, l'accueil de jour pour SDF rue Saint-Fargeau, j'ai une fois encore été le seul élu de l'arrondissement à dénoncer cette occupation illégale.

François-Marie Didier, Conseiller de Paris

Groupe Changer Paris 20°

francois-marie.didier@paris.fr

GROUPE FRANCE INSOUMISE

L'HÔPITAL TENON CRAQUE !

À l'hôpital Tenon, comme ailleurs, la situation se dégrade. 30 autres lits viennent d'être fermés, 23 infirmières sur 44 en médecine interne ont démissionné du fait de la faiblesse des rémunérations, des problèmes de sous-effectifs et de la dégradation des conditions de travail. Et plus que 8 blocs opératoires sont fonctionnels sur les 12. Nous sommes aux côtés du personnel qui se bat pour une politique ambitieuse de recrutement et d'amélioration des conditions de travail.

Laurent Sorel et Danielle Simonnet, groupe FI

PARIS EN MARCHÉ

Le peuple français a réélu E. Macron président de la République et lui a donné une majorité relative aux élections législatives. Or, pour faire face aux défis sociaux, écologiques, climatiques et internationaux, les forces de l'arc républicain doivent s'engager ensemble pour la France. Avec E. Borne, 1^{er} ministre, nous saurons rassembler pour préserver et améliorer le quotidien en termes de pouvoir d'achat et d'égalité des chances dans les quartiers populaires notamment du 20^e ardt

F de Massol, Territoires de Progrès



— LES AGENTS D'ACCUEIL ET
DE SURVEILLANCE DES PARCS,
SQUARES ET JARDINS

Au travail comme dans leurs jardins...

Leurs lieux de travail ? « Les zones les plus vertes » de l'arrondissement. Rencontre avec les agents d'accueil et de surveillance officiant dans les parcs, squares et jardins du 20^e arrondissement.

Ce mardi de mai, la température frôle les 25°. Une journée d'été avant l'heure. Et visiblement, dans le Parc de Belleville, personne n'a oublié les « *bonnes habitudes* » estivales... Entre les amatrices et amateurs de pique-nique, de sieste en plein air, de séance de bronzage... À chacun chacune son moment de détente. « *Il y a toujours les habitué-e-s du Parc qui résident à côté et que nous croisons régulièrement toute l'année, même quand il fait moins beau* », déclare Yvon Defrel. L'homme sait de quoi il parle. Voilà plus de 20 ans qu'il arpente les allées du Parc de Belleville dont il connaît les moindres recoins. Utile quand une jeune fille, qui essaie de retrouver ses amis, l'interpelle. « *La petite aire de jeu s'il vous plaît, c'est de quel côté ?* » C'est d'abord et aussi ça le rôle des 17 agents d'accueil et de surveillance, réparties en trois brigades Est, Ouest et Sud : informer et orienter dans une logique mission de proximité.

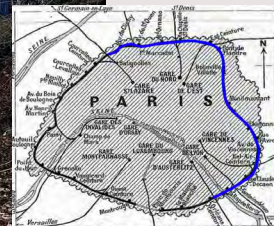
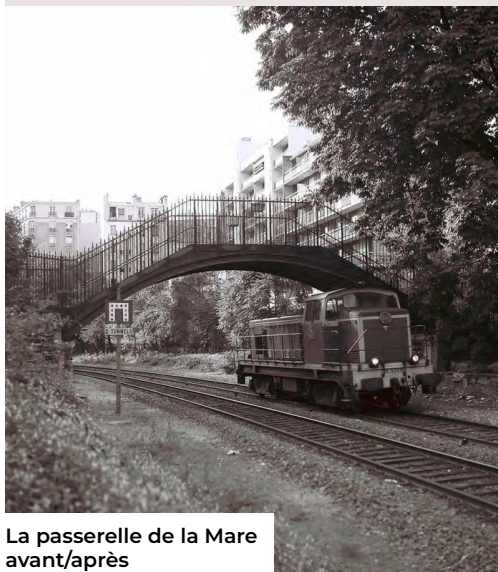
Tout passe par la communication...

Tout de bleu vêtu-e-s, elles et ils ne passent pas inaperçues. Tant mieux, c'est l'objectif. Leur présence de 14h à 22h, et les rondes effectuées, rassurent les un-e-s, dissuadent les autres. « *La fermeture est un temps particulier. C'est parfois compliqué de faire sortir des gens qui ont envie de prolonger la soirée. Il faut être diplomate. Mais, dans la majorité des cas, cela se passe bien* », rassure Yvon. N'ayant pas de mission de police, les agents d'accueil et de surveillance se voient le cas échéant, épaulé-e-s voire relayé-e-s par les agents de la police municipale. Elles et ils dépendent d'ailleurs de la même Direction de la police et de la prévention. Prévention, le mot est intimement



lié à « *information* » et constitue l'autre grand volet de leur action. Les parcs, squares et jardins dont ces agents municipaux ont la responsabilité sont soumis à des règles à respecter. Elles et ils sont là pour le rappeler et prévenir tout acte d'incivilité. Non, assurément, on ne s'improvise pas agent d'accueil et de surveillance. Pour Yvon Defrel, l'aventure, elle, s'arrêtera dans quelques mois... « *Place aux jeunes. À eux de profiter de ce métier pas toujours facile mais très enrichissant et au cadre que beaucoup nous envient.* » ■





La passerelle de la Mare avant/après

La deuxième vie de la Petite Ceinture de Paris

Après des années passées dans un relatif oubli, la Petite Ceinture de Paris renaît aujourd'hui sous forme de promenade urbaine. Partons à la découverte de l'histoire de ce chemin vert insolite.

La Petite Ceinture, cette ligne de chemin de fer qui fait le tour de la Capitale, s'était doucement endormie avec l'arrêt du trafic ferroviaire dans les années 1990. Mis à part quelques promeneuses, promeneurs et passionné-e-s, peu connaissaient l'histoire de ces rails mystérieux, recouverts d'une dense végétation devenu une véritable corridor écologique qui permet aux animaux sauvages de traverser la ville en toute tranquillité.

Et pourtant, la Petite Ceinture, construite entre 1854 et 1869, a joué un rôle essentiel dans l'histoire récente de Paris. D'abord outil militaire et commercial, elle s'ouvre rapidement aux passagères et passagers et offre aux personnes un service voyageur intra-muros des années avant la mise en service du métro. À son apogée, en 1900, les trains de la Petite Ceinture transportent 39 millions de voyageuses et de voyageurs.

Cependant, avec la mise en place du métro, le service circulaire de voyageurs entame un lent déclin, avant de s'interrompre totalement en 1934. Le transport de marchandises y connaît quant à lui un essor pendant une partie du XX^e siècle avant que la fermeture des grands sites industriels parisiens dans les années 1960 et 1970 ne vienne l'assécher. Ainsi, dans les années 1990, le trafic sur la Petite Ceinture est presque complètement suspendu.

Mais c'est sous une autre forme – celle d'une promenade à la fois écologique et culturelle – que la Petite Ceinture renaît aujourd'hui. Sous l'impulsion des Parisiennes et des Parisiens, qui ont plébiscité sa redécouverte, la Ville de Paris a ouvert ces dernières années de nombreux tronçons du chemin de fer au public grâce à la SNCF, son propriétaire, qui a consenti à de nouveaux usages sur la ligne.

Dans le 20^e, après Ménilmontant, Paris va bientôt ouvrir au public une nouvelle

portion à Charonne. Par ailleurs, d'anciens bâtiments ferroviaires ont repris du service à Saint-Blaise. À l'image de la Flèche d'or, lieu culturel emblématique du quartier, racheté par la Ville de Paris suite à un vœu émis en Conseil d'arrondissement en juillet 2020. Ou de la future maison Florian, qui viendra s'installer rue Florian et sera dédiée aux métiers de la restauration. ■

L'Association des Promeneurs de la Petite Ceinture souhaite faire découvrir au plus grand nombre cet espace et se bat pour la création d'une promenade continue de 32 km suivant le tracé de la Petite Ceinture.

En savoir plus :
promeneurs-petiteceinture.paris