



FRATERNITÉ
LIBERTÉ
ÉGALITÉ

PARIS

MAGAZINE D'INFORMATION

XVI

DE LA MAIRIE DU XVI^È ARRONDISSEMENT

LE MAG.



2 ANS!

No.17
SEPTEMBRE 2022



Daniel FÉAU

BELLES ADRESSES - À PARIS ET AILLEURS



www.danielfeau.com

CHRISTIE'S
INTERNATIONAL REAL ESTATE®
*Immobilier International

Victor Hugo

86 avenue Victor Hugo, 75016 Paris
victorhugo@danielfeau.com
01 84 79 64 57



La Muette & Passy

2 avenue Mozart, 75016 Paris
passy@danielfeau.com
01 84 79 81 15



Auteuil

53 rue d'Auteuil, 75016 Paris
auteuil@danielfeau.com
01 84 79 82 04



SOM No.17 — SEPTEMBRE 2022 MAIRE

5.

2 ANS AU SERVICE DES HABITANTS

Culture, mémoire, affaires scolaires, COVID, solidarité : les temps forts du début de la mandature.



12.

INTERVIEW

Francis Szpiner : « Les Parisiens doivent reprendre la main sur l'avenir de Paris! »



14.

DÉCENTRALISATION

Sécurité, propreté, logement... la réalité sur les pouvoirs et les compétences des mairies d'arrondissement.



20.

ESPACE PUBLIC

Développement des « Rues aux Écoles » et sécurisation des établissements scolaires.

23.

ENVIRONNEMENT



25.

TROCADÉRO

Saisie par Francis Szpiner, la Préfecture stoppe la Ville de Paris.



29.

PORTRAIT

Au Petit Matelot. À la (re)découverte d'une boutique mythique



Magazine d'information de la Mairie du XVII^e arrondissement.

Directeur de la publication : Astrid Renoult

Coordination de rédaction : Graziella Tron

Rédaction : Wally Montay

Maquette originale, conception graphique, régie publicitaire, réalisation & édition :

Cithéa. 178, quai Louis Blériot 75016 Paris – Tél. : 01 53 92 09 00 contact@citheia.com www.citheia.com

Cithéa décline toutes responsabilités sur les documents qui lui ont été remis.

Photos de couverture :

© Guillaume Chaussat

Crédits Photos : Camille Collin, Pauline Beltran, Laura Bnon, iStock, D.R.

Impression : SIB Imprimerie. Papiers issus de forêts gérées durablement.

Imprimé en France. Dépôt légal : en cours.

Tirage : 75 000 exemplaires

Distribution : Champar
Votre immeuble n'est pas distribué? distribution@citheia.com

Publicité : Vous souhaitez figurer dans la prochaine édition ?

Contactez Cithéa. : Viviane Touboul vtouboul@citheia.com LD. 06 20 02 47 72



passyplaza
PARIS 16

C'EST LA RENTRÉE

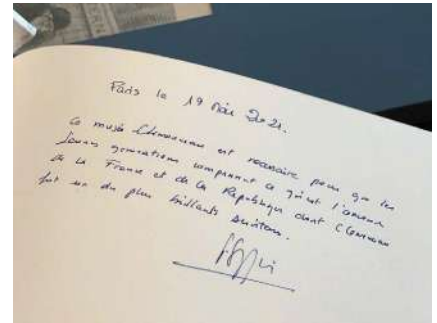
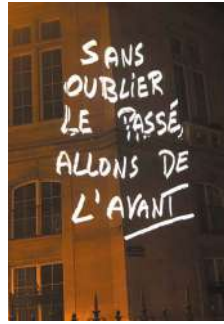
JE SHOPPE, TU SHOPPES... NOUS SHOPPONS !

passyplaza



53 RUE DE PASSY, PARIS 75016

CULTURE



Création d'un festival de théâtre tout public, en plein air et gratuit dans le parc Sainte Périne, Opéra aux Cinq-Toits, concert de Noël dans les serres d'Auteuil, création d'un nouveau prix littéraire parisien: le Prix Honoré de Balzac dont le 1^{er} lauréat Giuliano da Empoli figure dans la liste du Goncourt 2022 pour son roman, « Le Mage du Kremlin », soutien au Théâtre de Passy et à tous les acteurs culturels locaux dont le musée Clemenceau ou encore le Majestic Passy, création des « Journées du Geste » pour mettre en lumière les artisans d'art français installés dans le XVI^e, restauration des fontaines de la Porte de Saint-Cloud, exposition « Parcours de Compagnons », Salon du Livre...

UKRAINE



Merci à tous les habitants du XVI^e qui se sont mobilisés dès le début du conflit. Plusieurs tonnes de produits collectés à la Mairie, un vestiaire solidaire de vêtements et accessoires neufs et de marque organisé par l'association « Les Talents s'engagent » avec la Mairie du XVI^e et un soutien permanent aux familles et aux établissements scolaires qui ont accueilli et accueillent encore des réfugiés ukrainiens.

viagimmo
NOTRE EXPERTISE, VOTRE SÉRÉNITÉ®

GAGNEZ EN SÉRÉNITÉ,
CHOISISSEZ LE VIAGER !

Chez Viagimmo, nous vous accompagnons dans tous vos projets en viager et vous garantissons conseils et solutions adaptés à votre situation patrimoniale.



Percevez une rente à vie pour améliorer votre pouvoir d'achat



Bénéficiez de l'accompagnement de nos experts Viagimmo



Profitez de votre patrimoine et protégez votre conjoint(e)

VIAGER • NUE-PROPRIÉTÉ • VENTE À TERME • GESTION VIAGÈRE

ÉTUDE GRATUITE, PERSONNALISÉE ET SANS ENGAGEMENT !

AGENCE PARIS 16

Village d'Auteuil
116 rue Jean de la Fontaine, 75016 PARIS
01 45 25 36 39
paris16auteuil@viagimmo.fr



BlanCassé

—
LINGE DE MAISON
GRANDES MARQUES
PETITS PRIX
—

OUVERT DU LUNDI AU SAMEDI DE 10H À 19H



BLANCASSÉ
60 Rue de Boulainvilliers - 75016 Paris
Tél : 01 45 27 91 19

DROUOT.com

Le Floch'h

DROUOT.com

MAISON DE VENTES

VENTES AUX ENCHÈRES - ESTIMATIONS - INVENTAIRES - PARTAGES - SUCCESSIONS

CALENDRIER DES VENTES

Les jeudis de Saint-Cloud - Jeudi 22 septembre
Arts de la table, grands vins, Champagne & spiritueux - Dimanche 9 octobre
Tableaux, objets d'art et de bel ameublement - Dimanche 16 octobre

VENTES EN PRÉPARATION

Livres, timbres & manuscrits - Jeudi 27 octobre
Arts extra-européens - Jeudi 10 novembre
Bijoux, montres & mode - Dimanche 20 novembre
Design, arts moderne & contemporain - Dimanche 11 décembre

Pour toute demande de rendez-vous d'estimations et d'expertises, merci de nous contacter au 01 48 78 81 06 ou à paris@lefloch-drouot.fr
Nous estimons également vos objets à domicile ou sur photos envoyées à estimations@lefloch-drouot.fr

www.lefloch-drouot.fr

30, av. Théophile Gautier 75016 Paris - 01 48 78 81 06 - paris@lefloch-drouot.fr
3 boulevard de la République 92210 Saint-Cloud - 01 46 02 20 20 - sc@lefloch-drouot.fr

COVID



En partenariat avec la Croix-Rouge, la Mairie du XVI^e a assuré le montage et le suivi de trois centres de vaccination à l'Hôpital Henry Dunant, au RDC de la Mairie et au gymnase Montherlant. Elle a travaillé avec les écoles sur un projet artistique aidant les enfants à verbaliser leurs sentiments et à se projeter dans le « monde d'après », elle a organisé avec le Stade Français des distributions de denrées alimentaires pour les étudiants...



HANDICAP



Création du Conseil Local du Handicap, exposition « Être Beau, c'est Être Soi », projection du film « Hors-Normes », témoignage du réalisateur et de sportifs handicapés de haut niveau dans les écoles...

MÉMOIRE



« La mémoire c'est la promesse du souvenir ». La Mairie du XVI^e cultive la mémoire de ceux qui se sont engagés pour la liberté et honore régulièrement soldats et civils qui ont combattu ou se sont illustrés par leur courage et leur esprit de résistance. Exposition « Parcours de Compagnons », Libération de Paris, 11 novembre, 18 juin, Journée du souvenir des Victimes de la Déportation, conférence-débat de Ginette Kolinka...

AFFAIRES SCOLAIRES



Si Paris perd des milliers d'habitants chaque année, le XVI^e en gagne grâce à l'excellence et à la diversité de ses établissements scolaires publics et privés. Création du diplôme de fin de scolarité primaire, fêtes d'écoles, journées de l'amitié... et une caisse des écoles unique à Paris avec plus de 7000 repas servis par jour par des cantinières au grand cœur!

TEMPS FORTS

SOLIDARITÉ



Communier dans l'estime des autres, croire en notre profonde humanité ont été plus que nécessaires dans les deux années de pandémie que nous avons traversées. Création de « l'Heure Musicale » dans les hôpitaux et les EHPADS, soutien au Liban et aux Chrétiens d'Orient, Noël des enfants, repas des « Cheveux Blancs »... Le XVI^e est un arrondissement fraternel, ce « supplément d'âme républicain » dont nous avons tous besoin!



8



ACTUALITÉ : Une première pour les Seniors, des ateliers numériques "Convivialthé" démarrent dans des cafés du XVI^e les 6 et 18 octobre prochains pour répondre à toutes vos questions relatives à l'emploi d'outils numériques. Inscriptions: 01 83 79 11 11 (Kocoya ThinkLab).

DROITS DES FEMMES



Le 1^{er} numéro de PARIS XVI le MAG a été consacré aux femmes. 16 portraits de 16 femmes actives dans l'arrondissement, un signal, le témoignage d'une mairie engagée pour les droits des femmes. Création le 8 mars 2022 d'une journée dédiée et création des 1^{er} Trophées des Femmes ENGAGÉES!

Bague CHAUMET
Adjugée 115 200 €



NOS MATINÉES D'EXPERTISES
GRATUITES & CONFIDENTIELLES
EN PRÉSENCE DE NOS EXPERTS

BIJOUX
&
MONTRES

16 & 30 septembre
14 octobre
18 novembre
2 & 16 décembre

de 9 h 30 à 12 h 30
sur rendez-vous



Bracelet, années 1925
Adjugé 31 360 €



CONTACT:

Emmanuelle LECLERC, commissaire-priseur
20 avenue Mozart, 75 016 Paris
emmanuelle.leclerc@ader-paris.fr - Tél. : 01 78 91 00 56

VENTES AUX ENCHÈRES - ESTIMATIONS GRATUITES - INVENTAIRES - SUCCESSIONS

CADRE DE VIE



TEMPS FORTS

Propreté, environnement, patrimoine, espace public... de nombreux sujets sur lesquels la Mairie du XVI^e est mobilisée dans un contexte de « décentralisation » qui, contrairement à ce que les Parisiens sont en droit d'attendre, ne laisse pas la main aux mairies d'arrondissement. Propreté: une réforme en trompe-l'œil (cf. article p 17). Environnement avec le lancement des opérations « Une journée pour tout nettoyer » au Bois de Boulogne. Une mobilisation citoyenne nécessaire face aux incivilités d'autres citoyens... Rénovation complète des aires de jeux du Ranelagh ou de Sainte-Périne, opérations « grande lessive », exposition sur le Monde Vivant, création exclusive d'un jeu de l'oie pour les enfants de l'arrondissement dédié aux richesses, faune et flore, du Bois de Boulogne...

SÉCURITÉ



Après des années de refus, la Maire de Paris a enfin accepté de mettre fin à l'exception parisienne et de permettre la création d'une Police Municipale de proximité. Imparfaite mais essentielle (cf. article p 27), elle travaille en étroite relation avec la PN et la Mairie qui poursuit sa politique de sécurisation de l'espace public, notamment à proximité des établissements scolaires de l'arrondissement (cf. article p 20 et 21).





Le XVI^e est un arrondissement sportif! Avec des clubs prestigieux et des équipes victorieuses. Avec aussi des associations et des bénévoles passionnés, un Forum des Sports incontournable, Roland Garros, Jean Bouin, le Parc des Princes, les Hippodromes... des infrastructures de légende et la perspective des JO 2024 qui doit être une opportunité pour les acteurs économiques et à plus long terme, pour les habitants de l'arrondissement.



TEMPS FORTS

Avec ses marchés couverts et découverts, ses commerçants, ses libraires, ses restaurants qui font la vie et l'identité de tous les quartiers, le XVI^e attire les entrepreneurs indépendants mais aussi les grandes enseignes séduites par une clientèle exigeante et fidèle. Création par la mairie d'une plate-forme de vente en ligne, journées portes-ouvertes dans les espaces de co-working pendant le COVID, braderies, illuminations de Noël, mise à l'honneur des Meilleurs Ouvriers de France, nouvelles boutiques, associations de commerçants, le XVI^e vit bien grâce à une offre de proximité diversifiée et de qualité.



INTERVIEW

« LES PARISIENS DOIVENT REPRENDRE LA MAIN SUR L'AVENIR DE PARIS ! »



FRANCIS SZPINER

Maire du XVI^e arrondissement
Conseiller de Paris

Très vite après votre élection en tant que maire du XVI^e arrondissement en juin 2020, vous avez dénoncé le manque de pouvoir et d'autorité du maire d'arrondissement (ITW JDD – 12 septembre 2020).

Qu'en est-il aujourd'hui ?

« Je n'ai pas changé d'avis ! Il a fallu l'émergence du mouvement #saccageparis pour qu'Anne Hidalgo prenne la mesure de l'exaspération des Parisiens et y réponde en annonçant sa volonté de « décentraliser » certaines compétences comme la sécurité ou la propreté, dans une forme de co-pilotage aux contours flous. Elle dit « associer » les maires d'arrondissement à la gestion de la Ville mais en réalité nous ne décidons de rien ! Ni sur les moyens, ni sur le recrutement des équipes et leur gouvernance, ni sur le matériel, ni sur les formations ou encore les modalités d'intervention... »

Pouvez-vous nous donner des exemples qui illustrent ce manque d'autonomie des mairies d'arrondissement ?

« Le Trocadéro ! La mairie centrale décide de transformer la place contre l'avis de trois Conseils d'arrondissement, soit près de 450 000 habitants, des milliers de personnes expriment leur opposition au projet Trocadéro-Tour Eiffel durant le simulacre de « consultation » publique, mais la Ville de Paris passe outre sans complexe : « J'ai compris que vous étiez contre, mais je vais le faire quand-même ! » Devant cette façon de faire, j'ai saisi le Préfet de Police qui a décidé de stopper les travaux programmés pour des raisons évidentes de sécurité. Au quotidien et sur tout ce qui concerne les Parisiens, les maires d'arrondissement sont relativement impuissants : ils ne sont pas officiers de Police Judiciaire, ils ne peuvent prendre d'arrêtés, ils ont un budget dérisoire (dans le XVI^e, l'un des arrondissements les plus vastes de Paris : 2 M€/an par exemple pour les travaux d'entretien de voirie et espaces verts...), ils font face à des demandes incessantes et croissantes de logements sociaux (7000 demandes par an pour seulement une cinquantaine de logements attribués sur proposition de la Mairie du XVI^e cf. : article page 14)... Si demain la Mairie de Paris accorde un permis de construire, nous ne pouvons pas le contester en justice, car la Mairie du XVI^e n'a pas d'identité juridique ! Pour les places en crèches, le maire ne fait que gérer la pénurie... Seule une réforme législative peut mettre fin à cette situation. Il faut changer le statut de Paris. Il faut permettre aux Parisiens d'élire au suffrage universel direct le ou la maire de Paris et redonner du pouvoir aux mairies d'arrondissement. Les Parisiens doivent reprendre la main sur leur avenir et l'avenir de leur ville, Paris. »

Il y a des avancées quand même, notamment en matière de sécurité avec la création de la Police Municipale...

« Cela m'offre l'occasion de rendre hommage au travail des conseillers de Paris du groupe Changer Paris et à ceux qui les ont précédés depuis que la droite est dans l'opposition ; car cela fait plus de 10 ans que la droite républicaine demande la création d'une Police Municipale. Devant les chiffres démontrant la montée indéniable de l'insécurité à Paris, l'Exécutif s'est senti obligé de programmer sa création pour les Municipales 2020. Mais là encore, il s'agit d'une Police Municipale, qui dès sa conception, est « empêchée » d'agir efficacement pour différentes raisons : pouvoirs limités, formation insuffisante, défaut d'armement et d'attractivité... Je prends pour exemple les anciens locaux GO Sport Porte de Saint-Cloud. Nous avons demandé à la Ville de Paris d'y installer les bureaux de la nouvelle Police municipale. Les agents auraient bénéficié de locaux vastes, avec une salle de sport nécessaire à leur activité, qui aurait rendu la division attractive. L'emplacement était idéal, puisque l'on connaît des problèmes de trafic de drogue et d'insécurité au Sud de l'arrondissement, mais la Ville de Paris a refusé et préféré reconduire l'usage choisi depuis quelques années et pérenniser une structure d'hébergement pour migrants et SDF alors que le XVI^e prend largement sa part en matière d'accueil des populations fragiles. Voilà un exemple concret des limites de la « décentralisation » vantée par la Ville de Paris. La voix de la Mairie d'arrondissement n'est que consultative et cela ne peut pas durer. »



Francis Szpiner en séance au Conseil de Paris

Au Conseil de Paris, le groupe Changer Paris rassemble 55 conseillers. En nombre, c'est le 1^{er} groupe et donc le seul groupe d'opposition à la politique menée par la majorité socialo-écoco-communiste qui dirige la capitale. Sur quels dossiers s'exprime-t-il par exemple?

« Si je prends exemple du dernier Conseil de Paris en juillet, nous nous sommes exprimés sur plusieurs dossiers et mis en exergue le refus de la Ville de Paris d'appliquer le protocole d'aide à l'évaluation de la minorité proposé par l'Etat. Nous avons demandé à l'Exécutif de se conformer au droit afin de pouvoir lutter efficacement contre le problème des mineurs isolés. Nous avons de nouveau alerté la Ville sur sa politique de gestion du crack et sur son projet, mené avec le gouvernement, d'ouvrir un centre d'hébergement pour malades du crack en plein cœur d'Auteuil. J'ai d'ailleurs noté le silence des représentants En Marche au Conseil de Paris dont certains étaient carrément absents lors du vote! Cela vient confirmer que depuis sa bérézina aux élections municipales de 2020, l'État et le parti présidentiel ont bel et bien abandonné Paris. Le XVI^e n'échappe pas à la règle. Le ministre de

l'Intérieur, Monsieur Darmanin, a même assumé avoir « dégarni » l'Ouest parisien en termes d'effectifs de police, pour se concentrer sur des arrondissements dits plus critiques. Cette manière de faire n'est pas à la hauteur de la situation ni des attentes des habitants. Nous avons aussi défendu le droit de choisir le goûter que l'on souhaite donner à ses enfants à l'école face à une mairie centrale qui cherche à imposer un goûter payant et identique pour tous! Nous sommes montés au créneau pour alerter sur la mise en place expéditive et irrationnelle du stationnement payant dans le bois de Boulogne qui pénalise l'ensemble des Parisiens mais aussi certains résidents et l'ensemble des acteurs économiques et des personnels qui travaillent dans les concessions. Je suis fier d'appartenir à ce groupe Changer Paris qui lutte courageusement, sait conserver son unité, sa solidarité. Je l'ai observé au moment du combat contre le centre d'hébergement pour toxicomanes. Mes collègues des XVIII^e, XIX^e, XX^e ou XIII^e qui luttent chacun dans leur arrondissement contre ce fléau qu'est le crack étaient là pour nous soutenir et soutenir les habitants. Je les en remercie vivement. »

À quoi travaillez-vous en ce moment?

« Nous travaillons à récupérer Paris. Pour en stopper la dérive, il faut d'ores et déjà préparer l'avenir. Les élections sont dans 4 ans. La Droite doit, sur ses fondamentaux (la propreté, la sécurité, les classes moyennes et les familles, l'entretien du patrimoine architectural



Discours en hommage aux victimes des attentats du 11 septembre place des Etats-Unis

et végétal...), construire une vision et s'emparer des grands enjeux de l'époque en portant une politique pragmatique et fédératrice en matière de protection de l'environnement à l'inverse de celle, punitive, clivante, et fondée sur la peur et la promotion de la décroissance, portée par les Socialistes et les Verts au Conseil de Paris. Car le vrai danger, c'est qu'à Anne Hidalgo, succède un ou une maire écologiste. Quand on voit le discours et les résultats des maires écologistes dans des villes comme Lyon ou Grenoble, notre responsabilité est grande. Nous devons sauver Paris! »

Le XVI^e reste un arrondissement particulièrement attractif. Quels sont ses atouts et à quoi le doit-on?

« Son cadre de vie exceptionnel, ses grandes avenues, ses parcs, son Bois, la richesse de son patrimoine architectural, son tissu culturel, son inclination naturelle à l'exercice de la fraternité, ses associations et ses habitants! Et si je devais adresser des remerciements particuliers à certains, je le ferais à l'ensemble des professeurs des écoles, publiques et privées, qui font un travail remarquable, ont tenu bon la barre pendant le COVID et ont en charge, par leur mission et parce que c'est une vocation, l'instruction des enfants donc l'avenir de notre pays. Ce sont nos écoles qui font du XVI^e l'un des seuls arrondissements dont la population ne baisse pas. Tant que nous saurons cultiver cette richesse et cette diversité, à l'écoute de toutes les familles et de tous les profils, le XVI^e restera le XVI^e tel qu'il est recherché et tel qu'il doit demeurer. »



La Maire et une partie de son équipe municipale : Gérard Gachet, Bruno Lionel-Marie, Véronique Bucaille, Ali Oubaali, Alexandra Barouch, Sophie Mallet, Jeremy Redler, Isabelle Nizard, Bérengère Grée et Jacques-Frédéric Sauvage

LOGEMENT :

UNE POLITIQUE HOSTILE AUX CLASSES MOYENNES IMPOSÉE PAR LA VILLE DE PARIS



L'accès au logement est une préoccupation majeure des Parisiens et de toutes celles et ceux qui aspirent à vivre à Paris. La demande de logement social n'a cessé de croître depuis 20 ans. Malgré les bonnes intentions affichées, la politique menée par la Maire de Paris n'a pas permis de desserrer l'étau sur l'accès au logement. Loin d'endiguer la flambée des prix, la politique suivie en matière de logement s'est résumée à une politique du chiffre passant par la transformation de logements privés en logements sociaux par le mécanisme de la préemption et du conventionnement. Résultat : au final peu, très peu même, de logements créés et des familles de la classe moyenne réduites à devoir quitter la Capitale. Tout conduit à une situation où ne pourront se loger à Paris que les plus aisés ou les plus aidés. Le XVI^e arrondissement n'échappe pas à ce processus et en constitue même au contraire une parfaite illustration.

La mairie du XVI^e qui aimerait pouvoir aider la classe moyenne active dans l'arrondissement (professeurs, policiers, infirmiers...) ne peut satisfaire les milliers de demandes qu'elle reçoit.

Les programmes de création de logement sont en réalité très modestes dans le XVI^e, la Mairie de Paris procédant plutôt par le rachat d'immeubles privés qu'elle conventionne ensuite en logement social. Résultat : aucun logement créé mais des logements souvent déjà occupés simplement transformés en logements sociaux ! De plus, ces logements sont conventionnés sous un régime social qui exclut les classes moyennes. En effet, la Mairie de Paris refuse d'inclure dans les programmes qu'elle développe dans le XVI^e des logements dits « intermédiaires » que la loi autorise pourtant à comptabiliser comme logement social.

Quels sont dans ce contexte les leviers dont dispose le Maire d'arrondissement ?

Ils sont très limités. En effet, si le code des collectivités territoriales prévoit bien que le maire d'arrondissement dispose d'un contingent de logements sociaux pour lesquels il peut désigner des candidats, ce pouvoir est en réalité tronqué d'autant plus que la Mairie de Paris a tendance, année après année, à le remettre en cause. Concrètement, le pouvoir d'attribution des logements sociaux est partagé entre l'État, représenté par le Préfet de la Région Île-de-France, la Mairie de Paris, la Mairie d'arrondissement et enfin le « 1% patronal ». C'est le Préfet de Région qui dispose du plus important

contingent de logements. Viennent ensuite la Ville de Paris qui centralise toujours davantage puis la Mairie d'arrondissement. En résumé, dans le XVI^e arrondissement, ce sont entre **50 et 70 logements** par an pour lesquels le maire peut désigner un candidat sur plus de **7000 demandes reçues**. Il faut aussi préciser que cette désignation n'emporte pas forcément acceptation par le bailleur social. En effet, le Maire ne dispose pas à proprement parler des logements. Son pouvoir consiste, lorsqu'il est informé d'une vacance, à désigner 3 candidats par ordre de priorité pour le logement en question.

Le choix final revient au bailleur social.

La voix de la mairie d'arrondissement n'est que consultative !

C'est ensuite la **commission interne** du bailleur social qui entérine le choix, modifie le classement proposé initialement par la Mairie ou encore purement et simplement refuse les candidats proposés. Au sein de cette commission, le Maire d'arrondissement ne dispose que d'une voix consultative. Il n'est ainsi pas rare que le candidat désigné par le maire d'arrondissement ne soit finalement pas retenu par le bailleur social. C'est un des points que dénoncent **Francis Szpiner**, Maire du XVI^e, **Jacques-Frédéric Sauvage**, adjoint au Maire en charge du Logement, **Franck Alem**, conseiller délégué au logement, et **Marie-Hélène Dorvald**, adjointe au Maire en charge des Affaires Sociales qui chaque jeudi reçoivent à la Mairie les demandeurs de logements lors de leur permanence.

LOGEMENT SOCIAL

LE POINT SUR LES PROGRAMMES EN COURS

56-58 rue Erlanger : ce projet a fait couler beaucoup d'encre et a vu un premier permis de construire annulé par le Tribunal administratif de Paris. Un nouveau projet a été discuté et présenté aux associations de riverains de la rue Erlanger. Moins dense, avec des hauteurs revues à la baisse et un volet paysager retravaillé avec notamment plus d'arbres, le projet prévoit 48 logements familiaux, 1 résidence sociale de 21 logements dédiée aux femmes victimes de violence et en détresse sociale, une école polyvalente de 12 classes, un local associatif, une crèche associative de 44 berceaux et un parking de 40 places. Ce nouveau permis de construire a été déposé en août dernier pour une consultation de l'ensemble des services de la Ville de Paris. La Mairie du XVI^e sera très vigilante concernant ce projet.



Ancienne caserne « Chalvidan », 45-47 bd Exelmans : immeuble communal occupé jusqu'en 2017 par la Gendarmerie Nationale et actuellement confié à l'association AURORE pour un centre d'hébergement de 350 migrants. La Ville a confié à Paris Habitat la charge de réhabiliter l'ensemble selon un programme prévoyant la création de 48 logements sociaux, d'un centre d'hébergement et de stabilisation

de 51 chambres, une maison-relais de 22 studios, d'un équipement dédié à la petite enfance avec une structure « PMI » et un multi-accueil de 36 berceaux, des bureaux à rez-de-chaussée et la mise en valeur des espaces libres. Le permis de construire est en cours d'instruction par les services de la Ville de Paris.



1 rue Alfred Bruneau : il s'agit d'une maison de ville située à l'angle de la rue des Vignes et de la rue Alfred Bruneau. Un premier projet immobilier prévoyait la démolition de la maison et la construction d'un immeuble de logements privés.

La Ville de Paris a cependant exercé son droit de préemption au moment de la vente et a récupéré la parcelle. Paris Habitat s'est vu confier la réalisation d'un programme de construction d'un immeuble de 13 logements sociaux après démolition de la maison et abattage de l'arbre. S'il répondait à une certaine logique en son temps, ce projet n'est aujourd'hui plus adapté. La maison doit être conservée ainsi que l'arbre apportant une respiration urbaine dans un secteur très dense. Une proposition de protection de la maison et de l'espace libre à végétaliser a été faite par la Mairie du XVI^e dans le cadre de la révision du PLU en cours.



Centre d'Hébergement d'Urgence « La promesse de l'aube », allée des Fortifications :

rappelons que ce centre est implanté dans le périmètre du site classé du Bois de Boulogne. Les engagements de libération des lieux et de renaturation de l'allée des Fortifications par un aménagement paysager n'ont une nouvelle fois pas été tenus. L'autorisation d'occupation précaire a ainsi été reconduite pour 3 ans. Après 6 ans d'occupation, aucune recherche sérieuse d'emplacement alternatif n'a été menée par la Ville ou l'État pour relocaliser ce centre. Le programme de rénovation de la caserne Exelmans était pourtant une opportunité de pérenniser la structure et de libérer le site classé. Les élus du XVI^e se sont opposés à cette reconduction du permis de construire précaire. Seuls les élus du groupe Indépendant et Progressiste ont préféré s'abstenir alors même que leur chef de file avait en son temps dénoncé avec virulence le projet... O tempora, o mores.

Ancien magasin « Go Sport » : restitué à la Ville depuis 2017, les lieux avaient accueilli un centre d'hébergement pour familles migrantes avant d'être utilisé comme accueil d'urgence hivernal pour personne à la rue. La Mairie du XVI^e avait proposé qu'à l'issue de la période hivernale, le centre d'accueil devant fermer, les locaux soient transformés afin d'accueillir la division de police municipale du XVI^e. Malheureusement, la Mairie de Paris a rejeté cette proposition, pourtant très soutenue par les habitants de la Porte de Saint Cloud et qui avait suscité un espoir chez eux, pour pérenniser une structure d'hébergement pour SDF et migrants.

Petits-fils
SERVICES AUX GRANDS-PARENTS

L'aide à domicile sur-mesure

Réseau national d'aide à domicile
pour les personnes âgées



01 84 01 13 23

27/29 rue Raffet
75016 Paris



petits-fils.com

Expert en Viager et Nue propriété depuis 1964

- ★ Occupation à vie ou limitée
- ★ Paiement jusqu'à 70% de la valeur de votre bien
- ★ Expertise gratuite et personnalisée

Vendre votre bien en
NUE PROPRIÉTÉ
ou en **VIAGER**,
y avez-vous pensé ?

**VIAGER
EUROPE**
Cabinet Daubry
www.viager-europe.com

Contactez votre EXPERT
01 42 03 98 41

 **market**
LAMARTINE

181, Avenue Victor Hugo - 75016 PARIS

M 2 Victor Hugo M 9 Rue de la Pompe

Venez découvrir et redécouvrir tous les bons produits
qui accompagnent votre quotidien dans votre Carrefour !

Nos services*

Drive piéton • Livraison express
Drive • Point Retrait Colis



Livraison
à domicile GRATUITE*



Retrait colis



**LA FOIRE
AUX VINS**
du 27 septembre
au 10 octobre
2022

*Voir conditions en magasin

181 avenue Victor Hugo

Du lundi au samedi de 8h30 à 22h
Le dimanche de 9h à 13h

01 58 01 18 00

L'abus d'alcool est dangereux pour la santé, à consommer avec modération.

UNE RÉFORME EN TROMPE L'ŒIL

La Maire de Paris l'avait annoncé en grande pompe l'automne dernier. Un « big bang » devait rebattre les cartes de l'organisation administrative parisienne. Les mairies d'arrondissement allaient être au cœur de l'exécution des politiques publiques parisiennes, au premier rang desquelles devait se trouver la propreté... Où en sommes-nous concrètement aujourd'hui ?

Voilà des années que la Ville de Paris empile les « plans d'urgence propreté », multiplie les déclarations d'engagement à rendre Paris plus belle et plus propre... Mais Paris reste sale et les Parisiens particulièrement mécontents des carences de la Ville. En juin dernier, les Parisiens ont été pris en otage par une grève surprise entre les deux tours des élections législatives sur laquelle la mairie du XVI^e n'avait tout simplement pas les moyens d'agir car les agents de la Ville restent sous la responsabilité hiérarchique de la Mairie de Paris qui exerce sa gouvernance de manière centralisée.

Car à Paris, la propreté demeure administrée de façon centralisée.

Le Maire d'arrondissement ne dispose d'aucun pouvoir en matière **d'organisation du service, de recrutement des agents ou de dotation en gros matériel.** « Localement nous sommes très proches de nos agents.

*Nous constatons au quotidien le travail qu'ils font dans un arrondissement très vaste qui manque d'effectif et surtout de matériel! Quand nous avons un peu de budget nous essayons d'investir dans des outils qui peuvent faciliter leur travail, mais cela reste très insuffisant. » confie **Véronique Baldini**, Conseillère de Paris en charge de la Propreté et des Espaces Verts qui dénonce aussi un manque de civisme croissant: « Certains ne prennent même plus la peine d'appeler les encombrants, un service pourtant gratuit... D'autres déposent leurs déchets à côté des poubelles de manière systématique, les propriétaires de chien (dont je suis...) sont majoritairement disciplinés mais il reste encore trop de crottes non ramassées sur les trottoirs et dans les espaces verts. »*

« L'enveloppe souple » : une respiration

La réforme territoriale en cours n'a permis réellement qu'une seule avancée: la création d'une enveloppe budgétaire dite « **enveloppe souple** ». Son montant de 555 000 € permet enfin aux maires d'arrondissement d'engager des moyens et des actions de manière autonome dans les domaines qu'ils jugent prioritaires: nettoyage des graffitis, collecte des poubelles de rue, lavage, enlèvement des encombrants, entretien des pieds d'arbre... Plusieurs opérations de nettoyage renforcé se sont déjà déroulées: le marché de Passy et les rues avoisinantes, le quai Louis Blériot, la rue des Belles-Feuilles et la place de Mexico. Ainsi que le haut de l'avenue Foch (5 et 8 septembre), l'Avenue Paul Doumer (12 septembre), la rue du Docteur Blanche (15 septembre), la rue de la Tour de l'av. Paul Doumer à la place du Costa Rica (19 septembre), la rue des Perchamps, rue La Fontaine, rue Georges-Sand (22 septembre), la rue Boileau, la rue Claude Lorrain,

PROPRETÉ



et la rue Parent de Rosan. Ces opérations permettent de laver les trottoirs à l'eau chaude, d'enlever les graffitis, de nettoyer les panneaux de signalisation. Attention! Elles demandent aux riverains de s'y associer en veillant à enlever leur voiture avant l'opération afin de permettre le nettoyage des caniveaux impossible à entreprendre lorsque les voitures sont garées (calendrier consultable sur le site de la mairie).

De futures opérations de nettoyage par secteur ont été programmées:

La rue Duret, le 4 octobre ; la rue Freycinet et la Place Rochambeau, le 6 octobre ; la rue Dufresnoy, la rue Benjamin Godard, la rue Mony, la rue Spontini (de la rue Mony à l'avenue Victor Hugo), le 11 octobre ; la rue Gros, la rue la Fontaine (de la rue de Boulainvilliers à la rue Gros), le 13 octobre. La rue Marrieta Martin, la rue Pajou, la rue Gustave Zédé, la rue Davioud, la rue Antoine Arnauld, la rue des Bauches, le 18 octobre. La Place du préfet Erignac, la rue Serge Prokofiev, l'avenue Mozart (de l'avenue Adrien Hébrard à la rue de l'Assomption), et l'avenue Adrien Hébrard, le 20 octobre. À ces opérations par secteur, l'enveloppe souple permettra aussi des interventions dans les espaces verts, sur les bld des Maréchaux, Lannes, Murat et Suchet.

Il n'en demeure pas moins que la mairie d'arrondissement est obligée de faire travailler les prestataires choisis par la Mairie de Paris et reste tributaire des moyens qui lui sont affectés par la Mairie centrale.

Or ceux-ci sont insuffisants pour garantir le niveau de propreté qu'attendent au quotidien les habitants. Le XVI^e avec ses 220 km de voirie, le Bois et des secteurs spécifiques comme le Trocadéro ou le Parc des Princes ont besoin de plus de moyens humains et de matériels. Sans un renforcement de ces moyens, la « territorialisation » et le « copilotage » offrent juste l'opportunité à la Mairie de Paris de faire porter la responsabilité de ses défaillances aux maires d'arrondissement.



Viager: profitez de votre patrimoine sans déménager

Bénéficiez des avantages dès 60 ans, de la vente en viager occupé et libre, vente occupée avec capital sans rente et vente à terme.



Hubert Thomassian
Expert en droit viager

Estimation gratuite sur toute la France
VIAGER PREVOYANCE



189, rue de la Pompe, 75116 Paris
viagerprevoyance@viagers.net
01 45 05 56 56 www.viagers.net

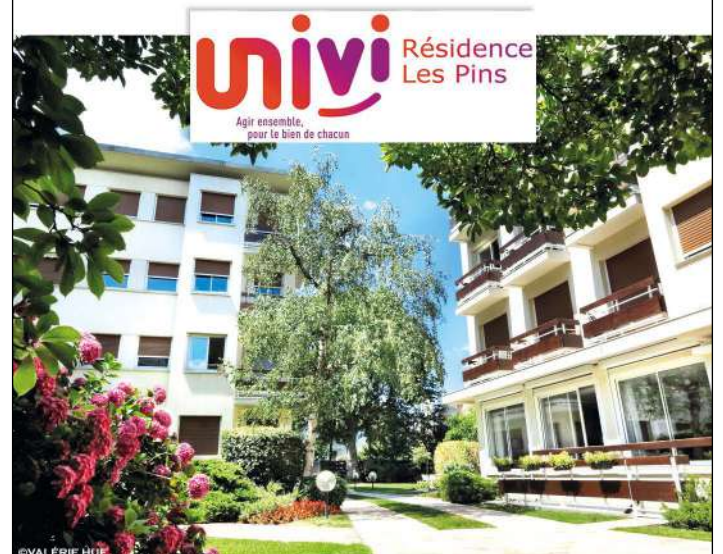


LA RÉSIDENCE LES PINS (ASSOCIATION UNIVI) ACCOMPAGNE LE BIEN-VEILLIR

Dans un cadre de vie calme et ressourçant, la résidence Les Pins offre des activités physiques et culturelles variées tout en assurant une vigilance médicale via ses aides-soignants et ses partenaires de santé.

**Pour un rendez-vous/visite
de l'établissement, contactez-nous
au 01 46 99 61 90**

Résidence Autonomie Les Pins
accueil.lespins@univi.fr - www.pins-boulogne.com
24, rue Gutenberg 92100 BOULOGNE
quartier Roland Garros / Molitor



idelec

Installations - Dépannages **é**lectricité,
& magasins de luminaires, ampoules et abat-jours



Pour les
PARTICULIERS,

Du sur-mesure,
adaptées à votre
logement.



les
SYNDIC,

Solutions sécurisées
et pérennes pour vos
parties communes.



et les
PROFESSIONNELS.

Notre expertise au
service de votre
entreprise.

118 Avenue Mozart - 75016, Paris
01 46 51 08 08 - idelec@paris16eme.fr
www.idelec-paris16.fr

Tout au long de l'année

Happy Kids Circle

play, learn and grow*

DES ATELIERS "TOUT EN ANGLAIS"
POUR APPRENDRE, JOUER ET
GRANDIR* EN S'AMUSANT.

Happy Kids Circle proposent des
ateliers créatifs, ludiques et pédagogiques
pour les enfants de 3 à 11 ans.

01 45 27 32 64

63 rue de Passy 75016 - contact@happykidscircle.com
www.happykidscircle.com



JOURNÉE MONDIALE DU NETTOYAGE LE 17 SEPTEMBRE 2022

Après une première session nettoyage organisée au Bois de Boulogne le 25 juin dernier, la Mairie du XVI^{ème} s'est de nouveau mobilisée pour la Journée Mondiale du Nettoyage qui a eu lieu le samedi 17 septembre 2022. Parents, enfants et habitants de l'arrondissement, armés de pinces et de sacs poubelles, se sont répartis autour du lac inférieur pour récolter un maximum de détritrus. La collecte a été fructueuse puisque 50 kg de déchets ont été ramassés lors de l'opération dont 7 kg de verres,

30 kg de déchets recyclables et 11 kg de déchets divers. D'autres équipes également en partenariat avec l'association World Cleanup Day ont agi ce même jour pour faire respirer le XVI^{ème}. Devant l'incivilité de certains citoyens, les habitants du XVI^{ème} se mobilisent pour un environnement de vie plus propre! L'année dernière, 191 pays et 8,5 millions de participants s'étaient mobilisés en même temps pour lutter contre la pollution à travers des nettoyages citoyens. 615 tonnes



de déchets avaient été ramassés à travers le monde dont presque 9 millions de mégots. **D'autres opérations propreté seront prochainement organisées par la Mairie du XVI^{ème} dont les dates seront communiquées bientôt sur le site de la mairie.**



DANS MA RUE, UN OUTIL AU SERVICE DE LA PROXIMITÉ ET DE L'EFFICACITÉ

Pour ceux qui le peuvent, la Mairie du XVI^{ème} invite les habitants de l'arrondissement à télécharger l'application « Dans ma rue » disponible sur l'Apple store. Cette application permet à chacun d'entre nous de signaler toute anomalie présente dans l'espace public. Qu'il s'agisse de graffitis, de vélos ou d'objets abandonnés, d'un problème de propreté ou de voirie, d'éclairage ou encore de végétation, il suffit de sélectionner

le type de désagrément, le lieu, y joindre une photo et même y rajouter une description si vous le souhaitez. Les équipes de la Mairie du XVI^{ème} réceptionnent directement l'information et se mobilisent pour répondre dans les meilleurs délais à votre signalement. En cas d'urgence ou si le dérangement persistait, n'hésitez pas à contacter la Mairie directement. Les données statistiques de l'application permettent de constater que les problèmes sont généralement réglés en 24 h (87 % des problèmes de propreté sont réglés dans ce délai).

ÉLARGISSEMENT DE LA COLLECTE DES EMBALLAGES (POUBELLES JAUNES).

À partir du **26 septembre**, les poubelles jaunes réservées aux emballages seront collectées **trois fois par semaine**, contre deux aujourd'hui. **Comment cela se passe actuellement ?**

À Paris, il y a trois flux collectés « porte à porte ». Il y a les ordures ménagères résiduelles collectées 7 jours sur 7 et pour laquelle Paris est la seule collectivité en France et dans le monde à le faire. Puis, il y a les emballages (poubelles jaunes) actuellement collectés deux fois par semaine. Et enfin, le verre, collecté une fois par semaine. Il a été constaté un trop grand nombre d'emballages dans

les poubelles d'ordures ménagères, notamment en raison du manque de place dans les poubelles jaunes prévues à cet effet. C'est pour cette raison qu'à partir du 26 septembre, les poubelles jaunes seront collectées trois fois par semaine. Pour les habitants, rien ne changera dans l'organisation des immeubles. La différence résidera

simplement dans le fait que les poubelles jaunes ne déborderont plus et qu'il n'y aura plus d'excuses pour mettre un emballage dans une poubelle à ordures ménagères... Le tri sera juste plus efficace! **Pour connaître les heures et les jours de collecte des poubelles jaunes dans votre rue, RDV sur le site internet de la Mairie.**



TRAVAUX

LA MAIRIE DU XVI^e POURSUIT LA SÉCURISATION DES ÉTABLISSEMENTS SCOLAIRES

La Mairie du XVI^e poursuit ses efforts pour réaliser les aménagements nécessaires à la sécurisation de secteurs identifiés comme dangereux. Dans la continuité des aménagements réalisés au carrefour Georges Sand- Jean de la Fontaine au cours de l'année 2021, ce sont devant les lycées Saint-Louis de Gonzague et Saint-Jean de Passy que débiteront des travaux de sécurisation importants avant la fin de l'année 2022.

Lycée Saint-Louis de Gonzague

Les aménagements de sécurité aux abords du lycée Saint-Louis de Gonzague (situé 12 rue Benjamin Franklin) seront réalisés rue Benjamin Franklin à l'angle de l'avenue de Camoëns et de la rue

Scheffer entre le 24 octobre et le 5 novembre 2022 au cours des vacances scolaires de la Toussaint. Le passage piéton existant actuellement situé au n°14 de la rue Benjamin Franklin sera ainsi surélevé pour devenir un plateau traversant incluant la traversée. Composé de deux rampants en pavés et d'une longueur totale de 15 m avec les dénivelés, cet aménagement renforcera la visibilité de la traversée aux yeux des automobilistes et permettra de modérer la vitesse de circulation des véhicules et cela sans pénaliser le passage des bus RATP de la ligne 32. La réalisation de ce plateau surélevé sera accompagnée d'un renforcement de la signalisation horizontale avec la rénovation des 2 marquages au sol « *attention école* » ainsi que la signalisation verticale avec l'ajout d'un panneau de signalisation du passage piéton.

Lycée Saint-Jean de Passy

Des aménagements de sécurité aux abords du lycée Saint-Jean de Passy (72, rue Raynouard) seront également réalisés rue des Vignes et rue Raynouard sur la même période des vacances scolaires de la Toussaint. Il y aura en effet la création rue des Vignes d'une zone 20 km/h et la réalisation d'un passage surélevé du n°1 au n°3 rue des Vignes ; ceci dans le but d'apaiser cette voie sur laquelle se situe une des sorties de l'établissement scolaire Saint-Jean de Passy.

ESPACE PUBLIC



Rue Benjamin Franklin



Rue des Vignes



Plus de places pour les vélos et plus de sécurité pour les piétons:

Sur la seule année 2022, plus de 250 places de vélos supplémentaires ont été créées à proximité de **35 passages piétons** dans l'arrondissement afin d'améliorer la visibilité des automobilistes à l'approche des passages piétons et de sécuriser ainsi les traversées. La Mairie du XVI^e anticipe sur l'obligation d'application de la loi LOM qui entrera en vigueur au 1^{er} janvier 2027 en faisant de la sécurisation des passages piétons et de la création de places de parking pour les vélos l'une de ses priorités.

20

RUE AUX ÉCOLES :

LES AMÉNAGEMENTS S'AMÉLIORENT ET SE POURSUIVENT

Apparu dans nos rues il y a deux ans, le dispositif « Rue aux Écoles » vise à « pacifier » les abords des établissements scolaires et à sécuriser les trajets des élèves de maternelle, primaire et collège. Le dispositif, lancé dans une certaine forme de précipitation par la Ville de Paris durant l'été 2020, monte en qualité et en efficacité grâce à des aménagements mieux adaptés et aux retours d'expérience des parents et des directions d'écoles qui se disent favorables à ces aménagements.

Il existe deux types de dispositifs :

les « Rues aux Écoles » totalement piétonisées où la circulation automobile est devenue totalement impossible (École Gustave Zédé, école Murat, école Parc des Princes) et les « Rues aux Écoles » où la circulation automobile est interdite mais tolérée pour les riverains et les véhicules de secours. Au total, ce sont 13 « Rues aux Écoles » qui ont été réalisées ou sont en cours de réalisation.

Le point sur la situation :

1 ÉCOLE POLYVALENTE DECAMPS.

Créée en 2020. Réalisation d'un trottoir traversant cet hiver.

2 ÉCOLE GUSTAVE ZÉDÉ.

Créé en 2020. Les aménagements et la végétalisation de pleine terre ont été achevés en 2021.

ÉCOLE MUSSET.

Réalisation d'un trottoir traversant au 1^{er} semestre 2023. .

3 ÉCOLE 10 ET 15 RUE DES BAUCHES.

Création en 2020.

4 ÉCOLE PAUL VALÉRY.

Créée en 2020. Un trottoir traversant va être réalisé au 1^{er} semestre 2023.

5 ÉCOLE PARC DES PRINCES.

Créée en 2020 avec pour objectif une végétalisation pleine terre à venir.

ÉCOLE LA FONTAINE, ÉCOLE PERCHAMPS, ÉCOLE GUSTAV ZÉDÉ :

créées en 2021.

6 ÉCOLE MURAT :

créée en 2021. Travaux de végétalisation en cours depuis le 18 juillet.

ÉCOLE CHERNOVIZ :

créée en 2021.

COLLÈGE EUGÈNE DELACROIX ET PETIT FRANKLIN :

passage en zone 20 km/h à l'automne.



Points Écoles :

DES HORAIRES ÉLARGIS POUR LA RENTRÉE.

Dans le PARIS XVI le MAG consacré à la sécurité routière (février 2021), nous avons évoqué les problèmes de recrutement liés à la mauvaise organisation des « Points École » qui avec des horaires en pointillé, des salaires peu attractifs et des formations quasi-nulles ne permettait pas à la Ville de Paris de sécuriser correctement les passages piétons devant les établissements scolaires. Des progrès sont à noter cette année

avec l'élargissement des plages horaires qui permet la présence des agents lors des sorties de classe, à proximité des parcs et jardins et à nouveau lors des sorties d'étude jusqu'à 18h30. Dans le XVI^e, nous avons obtenu qu'un nouveau « Point École » nécessaire et attendu soit mis en place au 61 rue d'Auteuil et devant l'école Notre Dame des Oiseaux pendant toute la durée des travaux.

Nouveaux Horaires: 8h05 – 9h / 16h10-16h50 / 16h50-17h50 / 17h50 – 18h30. Le mercredi : de 11h10 à 11h50 puis de 13h10 à 13h50.



Legasse
VIAGER
DEPUIS 1963

Vente en Viager occupé ou libre
Avec ou sans rente

Estimation Gratuite



47, avenue Bosquet
75007 Paris
01 45 55 86 18

96, avenue Mozart
75016 Paris
01 40 71 14 20

legasse@viager.fr - www.viager.fr

**A LA SERRURERIE
DES PRINCES**
DEPUIS 1979

**POINT FORT
FICHET**

Serrures de Hautes Sûreté
Portes Blindés - Alarmes
Coffres de Sûreté • Télé
Surveillance • Fenêtres
PVC-ALU

Dépannage et ouverture
de porte 24h/24h et 7j/7j

37, av de Versailles
TÉL : 01 45 24 39 76
asd@bbox.fr

Depuis 1989

jf entreprises Paris
RCB : 352 2290 191 00191

202 av. de Versailles 75016

Menuiserie - Serrurerie
Travaux de peinture
www.jf-entreprises.com

Portes d'immeubles - Porte cochère
www.portes-cocheres.com

Fenêtres en bois de chêne massif
Réparation / Isolation

06 08 62 42 99

01 42 24 10 28

RÉNOVATION - DÉPANNAGE 7/7

**PLOMBERIE
CHAUFFAGE
ÉLECTRICITÉ
MAÇONNERIE
PEINTURE
MENUISERIE**

RÉNOVATION DE SALLE DE BAIN

DEVIS GRATUIT

**22 av. Théophile Gautier
75016 PARIS**

**FISCALITÉ
PERSONNELLE
ET FAMILIALE**

Toutes déclarations fiscales IR,
revenus fonciers, LMP, LMNP,
SCI à l'IR ou IS, ISF/IFI

30 ans d'expérience
Contact humain privilégié

Alain-Georges CASSIEN
Expert-comptable
4 rue Gustave Courbet
75116 Paris
06 09 07 12 07
agcassien@yahoo.fr

nov-isol



**NE JETEZ PLUS VOS FENÊTRES ANCIENNES :
RÉNOVEZ-LES ET ISOLEZ-LES !**

**Menuisiers spécialisés, nous intégrons
un double-vitrage et des joints performants
à vos fenêtres tout en préservant
100 % de leur esthétique.**

- Moins cher qu'un changement à neuf
- Aucune dégradation dans le logement
- Respect rigoureux de la façade

Conception 06 08 08 01 28

Avant



Après



Contactez Jean-Louis Galland : 01 39 75 38 55 / 06 48 09 27 86

Visitez notre site Web

www.nov-isol.com

RGE
ECO
artisan
La nouvelle énergie du bâtiment

Nov-Isol - 48, chemin de la Nourrée, 78670 Villennes-sur-Seine

TOUCHE PAS À MON ARBRE !

La séquence médiatique qui a contraint la Ville de Paris à reculer sur l'abattage programmé d'arbres centenaires au Champ de Mars en mai dernier est symptomatique du seuil de tolérance que les Parisiens ont atteint en termes de gestion du patrimoine végétal et architectural par la Mairie de Paris. José Da Silva, Chef de la Division Nord du Service de l'Arbre et des Bois de la Direction des Espaces Verts et de l'Environnement nous explique la situation.

Le XVI^e est un arrondissement très arboré. Combien compte-t-il d'arbres exactement ?

16 904 très précisément.

Parmi eux, il y a une majorité de platanes, de marronniers, de sophoras, de tilleuls et d'érables. Plus de la moitié d'entre eux sont des arbres adultes. C'est l'arrondissement le plus arboré de Paris, notamment en raison de ses nombreux parcs.

La pandémie a eu un impact lourd sur la gestion des arbres. Êtes-vous en retard sur le programme ?

Oui, car de mars 2020 à juin 2020, nous n'avons effectué que les abattages d'urgence. Même si aujourd'hui le retard est résorbé, nous avons quelques difficultés à suivre le programme d'entretien avec les opérations d'élagage des grands axes. L'atelier qui gère l'arrondissement dispose actuellement d'un effectif de 8 agents pour 15 postes budgétaires. Le recrutement est très difficile avec peu de candidatures et de nombreux départs à la retraite...

Quelle est la stratégie concernant les arbres dans les mois à venir dans le XVI^e ?

L'objectif est de replanter tout ce qui a été abattu la saison d'avant, plus des plantations liées à des projets. Pour la saison à venir, nous avons actuellement prévu la plantation d'environ **200 arbres**. Dans le cadre de la végétalisation de l'espace public, chaque service porteur d'un projet d'aménagement doit intégrer la possibilité d'implanter des espaces verts, jardinières, arbres... La Direction de la Voirie et des Déplacements, gestionnaire du domaine public, étudie la possibilité technique de planter en vérifiant notamment la présence ou non de réseaux. Nous sommes ensuite sollicités pour proposer les essences les mieux adaptées au contexte.

L'arrondissement a-t-il une doctrine sur la plantation ou c'est la Ville de Paris qui décide ?

La politique globale de l'arbre est pilotée au niveau de la **mairie centrale** mais avec la mise en place de la territorialisation, les mairies d'arrondissement vont pouvoir faire part de leurs souhaits concernant les essences ou proposer des projets.



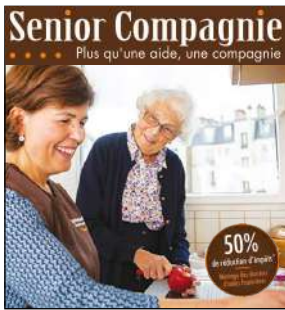
Un Ginkgo biloba (Ginkgoaceae), dans le jardin des Serres d'Auteuil.

Comment cela se passe-t-il quand un arbre est abattu ? Les habitants peuvent-ils avoir accès au dossier sanitaire de l'arbre ? Si oui comment ?

Les arbres sont suivis et inscrits dans une « base arbre », il y a un contrôle visuel tous les ans, ainsi qu'un contrôle phytosanitaire tous les cinq ans. Tous les ans, on contrôle 1/5 du patrimoine. Différentes raisons conduisent à un abattage, cela peut être lié à un événement climatique, à un défaut sur un arbre entraînant un déclin irréversible, à la réalisation d'un aménagement. Un coup de vent par exemple il y a dix jours a entraîné des abattages en urgence. Dans tous les cas, un dossier d'abattage est instruit et envoyé à la direction de l'urbanisme, à la mairie d'arrondissement et à la mairie centrale qui rendent un avis. S'il est favorable, l'arbre est inscrit au programme d'abattage. Une fois abattu, on laisse en place la souche ; un prestataire privé procède au dessouchage et à l'enlèvement de l'ancienne terre pour en remettre de la neuve. La fouille est ensuite inscrite pour le programme de replantation qui s'étend **de fin octobre à fin mars**. Avec les retards, on a tendance à déborder mais c'est la période qui offre le plus de chance à l'arbre de reprendre. (La carte des abattages est accessible sur Paris.fr).



Un autre arbre remarquable, le "Taxus Baccata" planté dans les jardins du Trocadéro.



AIDE À DOMICILE

Maintenir le lien social des personnes âgées et/ou handicapées. Devis personnalisé uniquement sur RDV : Aide au levé/au couché, à la toilette, à la prise des médicaments - Faire les courses - Préparation des repas (selon régime) - Entretien du logement - Accompagnement extérieur - Loisirs (jeux, lecture...)

33, rue Greuze (fond de cour à droite)
7j/7 - 24h/24 - 01 56 40 07 86



AIDE À DOMICILE

Pas si simple de continuer à vivre chez soi lorsque l'âge ou les contraintes de santé viennent compliquer le quotidien. Accompagnement de jour et de nuit, travaux ménagers, aide à la mobilisation, à l'hygiène, aux repas... ADHAP vous apporte les solutions qu'il vous faut en moins de 48h !

35, avenue de Versailles Paris 16
01 46 47 28 29 - www.adhap.fr



MASS'FLY

Praticien bien-être certifié, école Shen et ESI Paris. Ma priorité, votre bien-être et votre mieux-être. Je vous propose des massages personnalisés, dans un cadre raffiné. Laissez-vous tenter par une expérience relaxante et sensorielle inédite.

40, rue Poussin
07 88 37 49 75
www.massfly.fr



NYUDE

Nyude est un lieu d'exception proposant des soins innovants alliant l'efficacité et le bien être. S'inspirant des techniques de médecine esthétique cet institut propose des soins visage et corps personnalisés adaptés à chacun : hydratation, massage Renata Franca, Kobido...

140 avenue Victor Hugo
RDV au 01 84 25 37 60



ÉBÉNISTERIE DU RANELAGH

Stéphane BRIAT et son fils sont spécialisés dans la restauration et conservation de mobilier ancien. Ils assurent marqueterie, vernissage au tampon, création de meubles contemporains et dorure traditionnelle.

72 rue du Ranelagh - 01 42 88 34 15
www.ebenisterie-ranelagh.fr
ebenisterie.ranelagh@orange.fr



L'ATELIER DE CLÉMENCE

Tapissier - Abajouriste. Nous réalisons la confection de rideaux, voilages, stores, coussins, jetés de lit, abat-jour sur mesure, montages électriques, fauteuils chaises, canapés... ainsi que la fourniture et l'installation de tous types de tringles.

5 rue Girodet - 01 45 04 78 31
www.atelierdeclémence.fr
sarl-maison-brugnon@orange.fr



LE BISTROT DU MARCHÉ

Spécialité couscous. Cuisine du marché. Ouvert tous les jours de 8h à 00h. Sur place et à emporter.

7 rue le Marois 75016 PARIS
09 50 66 07 25



OPTIQUE MÉDICALE BOISSIÈRE

Nous garantissons un confort optimal, une adaptation immédiate et une optique de qualité. Nous proposons un choix exceptionnel de loupes médicales et d'Aides Visuelles pour la DMLA. Des collections renouvelées et des promotions en permanence.

Lundi - vendredi de 10h à 19h.
77 rue Boissière - 01 45 00 60 64

Helen Doron English

Portes Ouvertes
mercredis et samedis de septembre
14h00-17h00

Cours d'essai et test de niveau offerts !

HELEN DORON ENGLISH PARIS 16^E

Programmes d'anglais ludiques d'excellence

Cours d'anglais de 3 mois à 18 ans et stages intensifs selon une méthode naturelle développée par des experts en linguistique depuis 1985 : immersion quotidienne, éducation positive et petits groupes. De débutant à bilingue. Début des cours le 19 septembre.

Portes ouvertes les mercredis et samedis de septembre. Cours d'essai et tests de niveau offerts !

9 rue Gustave Courbet
contact.paris16@helandoron.com
www.helandoron.fr/paris16

LA SITUATION AU TROCADÉRO

SAISIE PAR FRANCIS SZPINER, LA PRÉFECTURE DE POLICE A STOPPÉ LE PROJET TROCADÉRO-TOUR EIFFEL.

Dès le début de la procédure, la **Mairie du XVI^e** s'est opposée par tous les moyens au projet **Trocadéro-Tour Eiffel** aux côtés des habitants qui ont exprimé clairement leurs inquiétudes au cours de la « consultation » organisée par la Ville de Paris, mais aussi en Conseil d'Arrondissement avec des élus qui se sont prononcés à l'unanimité ou majoritairement contre, tous comme ceux des **VII^e** et **XV^e** arrondissements de Paris. Ces Conseils d'Arrondissement représentent plus de **450 000 habitants**. Malgré cela, la Maire de Paris voulait continuer d'avancer sur ce projet catastrophique à tous les points de vue: écologique, financier, patrimonial.

Pour le Trocadéro, nous demandons **plus de propreté (responsabilité de la Ville de Paris et de l'Etat en ce qui concerne le parvis), plus de sécurité et l'entretien du patrimoine architectural et végétal existant**. L'état de saleté et d'insécurité qui règne depuis trop longtemps au Trocadéro ne peut que nous alerter sur ce qu'il deviendra lorsque sa surface aura triplé sans que la Ville de Paris ne se montre capable de l'entretenir et de le sécuriser. Le 13 mai dernier, la **Préfecture de Police** a exprimé clairement son opposition à ce projet de refonte de la place du Trocadéro: « Le nouvel aménagement en fer à cheval de la place du Trocadéro entraînera des retenues sur les voies qui la desservent, notamment l'avenue Georges Mandel, ainsi que des reports de circulation sur les avenues Foch, Victor-Hugo, Augier, Président Wilson et la rue Benjamin-Franklin pouvant potentiellement dégrader les délais d'intervention des véhicules de secours et de sécurité (...). » **La décision de la Préfecture vient confirmer l'absurdité d'un projet inutile, mal pensé, mené à marche forcée qui serait irréversible et**

catastrophique pour Paris et les Parisiens ainsi que pour tous les habitants du XVI^e arrondissement.

Sécurité: une mobilisation nécessaire mais...

La dégradation de la situation sécuritaire au Trocadéro a entraîné ces derniers mois, et en particulier cet été, sous l'impulsion de la mairie et du commissariat du XVI^e, une mobilisation générale de tous les acteurs.

Face à la présence d'un groupe de mineurs étrangers isolés s'ajoutant à celle des vendeurs à la sauvette, pickpockets, organisateurs de parties truquées de bonneteau et autres, des opérations quotidiennes de sécurisation du site et de lutte contre les ventes à la sauvette (avec saisie et destruction de marchandises) ont associé en juillet et août police nationale, police municipale et services de la ville; **23 opérations** de lutte contre l'immigration irrégulière ont entraîné de nombreuses interpellations et obligations de quitter le territoire français. Les mineurs isolés campaient depuis janvier 2020 sur le toit de l'Aquarium de Paris. Là encore, le travail réalisé en commun par tous – policiers, mairies, acteurs culturels – a commencé à porter ses fruits.

Dès juin, la police démantelait un réseau de sept adultes algériens qui forçaient un groupe de dix-sept jeunes à voler pour eux montres, chaînes et bracelets. Depuis juillet, les aménagements réalisés à l'Aquarium de Paris et la présence chaque nuit de renforts de police font que les mineurs ne campent plus là; même s'ils reviennent pour commettre vols à l'arraché le jour et cambriolages de commerces la nuit. Ces premiers résultats sont donc fragiles et réversibles, d'autant plus que la présence de renforts policiers dépend de la situation générale.



Nous resterons donc très vigilants pour que l'essai soit transformé et que le site du Trocadéro retrouve la sérénité à laquelle riverains et visiteurs ont droit. Notre vigilance se portera aussi sur les conséquences qu'entraîne une mobilisation renforcée sur un site spécifique. En effet, la concentration d'effectifs au Trocadéro (comme cela a été le cas cet été) a pour conséquence une moindre mobilisation dans d'autres quartiers de l'arrondissement comme à Auteuil Sud qui nécessite pourtant l'attention constante et renforcée des forces de police.

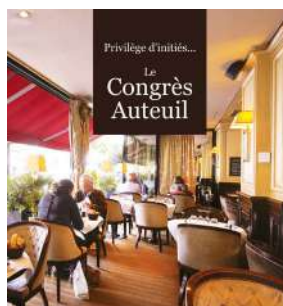




LA BOUTIQUE PETROSSIAN

La Boutique Petrossian Victor Hugo vous propose de nombreuses spécialités (caviar, saumon fumé, tarama, poutargue), une gamme traiteur et un espace restaurant ouvert chaque midi. Ouvert du lundi au samedi, de 9h à 20h.

128 rue de la Pompe
01 85 14 68 60
boutique.victorhugo@petrossian.fr



LE CONGRÈS AUTEUIL

Restaurant élégant et cosy à la Porte d'Auteuil proposant des viandes et des fruits de mer. Ouvert tous les jours de 8h à 23h Voiturier

Réservations au 01 46 51 15 75
144, bd Exelmans
www.congres-auteuil.com



LE GOLDEN SPOON

Nouveau restaurant chaleureux et confortable vous transporte avec des mets baignés de soleil tels que la tchakchouka d'Oran, le Tajine de poisson, le couscous royal ou encore les keftas sauce tomate.

De beaux poissons frais se partagent également la carte.
129 rue Lauriston
01 45 62 45 24



BOULANGERIE DES SABLONS

Retrouvez les vraies saveurs du pain traditionnel au levain naturel, façonné à la main et cuit au four à sole de pierre. Différents pains spéciaux, riches en fibres, pains sans gluten. En plus : une large gamme de pâtisserie, viennoiserie et snacking

28 rue des Sablons
01 42 56 99 45



CPCU

De la chaleur plus verte et moins chère à Paris ?
C'EST POSSIBLE !



SOYEZ ACTEUR
DE LA **TRANSITION
ENERGETIQUE**
À PARIS



PRIX plus avantageux
et plus stable que le gaz, le fioul et l'électricité.



EMPREINTE
environnementale
réduite.



**COÛTS DE
RACCORDEMENT**
plus accessibles.

**VOUS ENVISAGEZ DE REMPLACER
VOTRE SYSTÈME DE CHAUFFAGE COLLECTIF ?**

Désormais « classé », le **Chauffage Urbain Parisien** – alimenté à plus de 50% par des énergies renouvelables et de récupération – devient la solution de chauffage collectif priorisée par les pouvoirs publics pour réussir la transition écologique et atteindre la neutralité carbone à Paris.
Pour en savoir plus, scannez ce QR Code et rendez-vous sur cpcu.fr





POLICE MUNICIPALE : ESSENTIELLE MAIS INSUFFISANTE



Opération de verbalisation des deux-roues bruyants Porte de Saint-Cloud.

La droite parisienne l'avait longtemps appelée de ses vœux avant qu'enfin, en 2020, la maire de Paris accepte de la créer. Autorisée par la loi « Sécurité globale » en 2021, une loi heureusement amendée afin d'associer les arrondissements à sa gouvernance, la Police Municipale semblait pouvoir devenir au fil du temps une composante essentielle de la sécurité des Parisiens. Qu'en est-il vraiment aujourd'hui ?



Face aux statistiques inquiétantes qui confirment la montée de la délinquance dans le XVI^e comme dans tout Paris, la Police Municipale se déploie dans des conditions loin d'être optimales. Plusieurs décisions de la mairie centrale ont semé le doute sur son développement présent et à venir, à commencer par le niveau et l'organisation des effectifs, notamment insuffisants, même si leur volonté, leur dévouement et leur disponibilité sont incontestables : « La Mairie du XVI^e travaille en grande proximité avec la Police Municipale que nous tenons à remercier de son investissement. Nous sommes en lien permanent sur tous les sujets qui nous préoccupent et de nombreuses opérations sont menées de manière conjointe avec la Police Nationale. Cette bonne collaboration est essentielle pour lutter efficacement

contre l'insécurité. Même si sur beaucoup de sujets, la Police Municipale ne peut pas se substituer à la Police Nationale, elle vient en soutien sur des problématiques telles que la vente à la sauvette, les nuisances sonores ou la sécurité routière et ce n'est vraiment pas un luxe ! Tant que les effectifs de Police Nationale resteront insuffisants, il sera impossible de combattre fermement la délinquance. On a vu cet été que la Préfecture de Police avait décidé de concentrer ses actions sur le secteur du Trocadéro, ce qui a été très efficace, mais il conviendrait également d'assurer une présence forte et indispensable dans le secteur de la Porte de Saint-Cloud. » confie **Gérard Gachet**, adjoint au Maire en charge de la Sécurité.

Des effectifs trop faibles

Le XVI^e (167 000 habitants) ne compte actuellement qu'une soixantaine d'agents de Policiers Municipaux, dont la moitié seulement est composée d'agents assermentés ayant achevé leur formation. Une faiblesse aggravée par l'organisation du travail décidée par la Ville, qui, certains jours, se traduit par l'impossibilité d'aligner plus de deux ou trois équipages sur le terrain... S'y ajoute la non-attribution à la division territoriale de locaux adaptés à sa mission préférant consacrer des locaux proposés par la mairie du XVI^e à l'hébergement pour migrants et SDF, rendant ainsi peu attractive la division en matière de conditions de travail. Malgré tous ces handicaps, les Policiers Municipaux, investis au service de la population, obtiennent des résultats sur différentes missions. La mairie peut compter sur eux pour sécuriser des traversées piétonnes aux abords des écoles (les Points Écoles, rémunérés par la Ville de Paris, étant en manque de vacataires...), comme cela a été le cas à la rentrée

rue d'Auteuil et rue de Boulainvilliers, elle a mené par exemple cet été des opérations de verbalisation des vendeurs à la sauvette et de saisies de marchandises dans tout l'arrondissement, en lien avec la PN et le service propreté ; les équipages assurent aussi la tranquillisation de l'espace public en contrôlant les nuisances sonores occasionnées par les bars, les restaurants ou les chantiers...

Des missions nombreuses en bonne intelligence avec la Police Nationale

D'autres missions lui sont confiées : contrôles routiers sur des zones identifiées comme accidentogènes, verbalisation des deux-roues garés sur le trottoir ou qui circulent dans les voies réservées aux vélos... Autre exemple avenue de Versailles avec une supérette bien connue des habitants pour ses étalages dépassant sans discernement et surtout sans autorisation sur le trottoir empêchant la libre circulation des piétons et endommageant la chaussée. Après de nombreux rappels au règlement, la supérette a été verbalisée et les étalages confisqués. La Police Municipale est présente régulièrement sur des points identifiés comme très problématiques comme en ce moment rue de la Source où elle fait des rondes chaque semaine pour tenter d'endiguer les différentes nuisances (propreté, hygiène, bruit, agressivité) liées à l'installation prolongée de SDF que le cadre légal, malgré les interventions des services sociaux et celles de la Police Nationale, ne permet malheureusement pas de régler immédiatement. En effet, depuis l'entrée en vigueur du nouveau code pénal en 1994, la mendicité et le vagabondage, qui étaient jusque-là interdits, ont été dépenalisés. Là encore, il serait indispensable de faire évoluer la législation.



MAUBOUSSIN
Adjugé 9 000€

MILLON depuis 1928
Maison de ventes aux enchères du XVI^e

Van CLEEF
Adjugé 46 500€



CONNAISSEZ-VOUS LA VALEUR de vos BIJOUX & OBJETS D'ART ?



DAUM - Adjugé 2 800€



Mai TRUNG THU - Adjugé 140 000€



Henri MARTIN - Adjugé 24 000€



Pendule - Adjugé 4 000€



RIESENER - Adjugé 38 000€



Niki de SAINT PHALLE - Adjugé 130 000€

LES MARDIS ET JEUDIS DU TROCADERO

BIJOUX - PIÈCES DE MONNAIE - TIMBRES POSTE - OR
ARGENTERIE - DESSINS - SCULPTURES - ARTS D'ASIE
ARTS D'ISLAM - ART RUSSE - TABLEAUX ANCIENS,
MODERNES ET CONTEMPORAINS - ART NOUVEAU
VINS - MOBILIER - ET TOUT OBJET DE COLLECTION

ESTIMATIONS CONFIDENTIELLES

5, avenue d'Eylau - 75116 Paris

les mardis et jeudis de 10 h à 13 h et de 14 h à 18 h sur RDV
ou à votre domicile

LES OBJETS ESTIMÉS POURRONT ÊTRE VENDUS AUX ENCHÈRES À PARIS - DROUOT

www.millon.com



CONTACT

Jean-François LANDREAU
07 78 98 12 36 - 01 47 27 56 59
jflandreau@millon.com

MILLON TROCADERO

5, avenue d'Eylau
75116 Paris
Service voiturier : 06 70 67 81 54



AU PETIT MATELOT

ET VOGUE LE NAVIRE... DEPUIS 232 ANS !

Notre arrondissement abrite des lieux mythiques. Parmi eux, le premier « grand magasin » parisien, Au Petit Matelot, fondé en 1790 (bien avant le Bon Marché en 1838 !). C'était il y a plus de deux siècles et « le magasin de nouveautés » dont parlait déjà Honoré de Balzac dans son roman *César Birotteau*, a toujours le vent en poupe.

Avant la Révolution française, les magasins étaient réservés à l'élite. En 1790, Eugène Ratier a l'idée de rendre accessible à toutes les classes de la société son offre de vêtements et d'accessoires, à prix fixes et affichés. Il fonde Au Petit Matelot sur l'île Saint-Louis, le premier « grand magasin démocratique » et, pour faire venir des clients de tout Paris sur son île, invente l'étalage moderne : alors que les boutiques de l'époque entassaient les marchandises, sans ordre et pêle-mêle, l'entrepreneur crée un magasin aux étals bien rangés et attirants. Son enseigne colorée



représentant un jeune marin dans son seyant costume est également novatrice, ainsi que sa spécialisation dans les articles pour les navigateurs, les baigneurs et les canotiers, les sportifs et les plaisanciers.

Nouvelle vogue

D'emblée le succès est foudroyant. On vient de partout découvrir les nouveautés de cette boutique qui se décrit comme « spéciale et unique ». Eugène Ratier embauche d'accortes vendeuses dont le sourire et l'amabilité participent aussi à la renommée du lieu. Balzac, observateur de la vie parisienne, remarque cette « vogue inouïe » et s'en inspire dans son roman *César Birotteau*. L'écrivain y cite à plusieurs reprises Au petit Matelot, le magasin où César s'éprend d'une des jolies vendeuses, celui-ci venant « bien plus pour la marchande que pour la marchandise ».

Cap à l'Ouest

Au XIX^e, le fils d'Eugène Ratier reprend le flambeau, suivi par M. Delagrangé. À une époque où chaque vêtement a un usage spécifique, pour le yachting, le cyclisme, les voyages en automobiles ou en bateau, **Au Petit Matelot** réunit tous les articles et costumes de sport nécessaires.

Il devient le fournisseur officiel de la Marine, se fait un nom dans le milieu hippique en fabriquant les casaques des jockeys. Au début du XX^e siècle, les vieilles bâtisses de l'Île Saint-Louis devant être détruites, la boutique doit quitter le Quai d'Anjou. En 1906, **Au Petit Matelot** met alors le cap à l'Ouest et s'installe au **27, avenue de la Grande Armée**, à deux pas du Bois de Boulogne et des clubs de sport.



La nef des « purs et durs »

De nos jours, la famille **Lion** qui tient la barre depuis trois générations fait perdurer son histoire. La boutique hors du commun est fréquentée par une clientèle singulière, où les loups de mer côtoient les rédactrices de mode, les esthètes collectionneurs en quête d'une pièce authentique. Car c'est là que l'on peut encore trouver le vrai caban à boutons dorés de la marine nationale ou en métal noir de la marine marchande, le premier duffle-coat taillé dans une étoffe rugueuse des années 50 avec ses ficelles et ses brandebourgs, le loden tyrolien doté d'un grand pli creux dans le dos. « *Nous avons toujours les bonnets rouges pure laine que le Commandant Cousteau dénichait au magasin, les marinières et le bachi de marin original orné d'un pompon rouge.* Au Petit Matelot continue de travailler avec des maisons de confection centenaires comme lui » confie **Jean-François Lion**, capitaine des lieux, qui regrette qu'un tel patrimoine soit méconnu. « *À tort, on pourrait penser que nos collections sont vieillottes alors que le magasin propose des vêtements aux coupes d'origine et aux matières d'exception ; pas de simples rééditions mais des fabrications manufacturées qui traversent les siècles.* ». En cela, Au Petit Matelot reste résolument moderne. Une maison spéciale et unique.

MAJORITÉ MUNICIPALE

SÉANCE DU CONSEIL DE PARIS – JUILLET 2022

VŒU

Déposé par les élus du Groupe Changer Paris

Relatif à l'amélioration de l'organisation du temps périscolaire

Considérant le décret relatif au temps scolaire dans les écoles maternelles et élémentaires prévoyant le retour à la semaine de 4 jours et demi ainsi que la mise en place de temps d'activités périscolaire (TAP);

Considérant que cette nouvelle répartition du temps fait la part belle aux équipes d'animation, responsables des enfants sur l'ensemble de ces temps, et assistées par les agents spécialisés des écoles maternelles (ASEM) et les agents techniques des écoles;

Considérant la difficulté de recruter des animateurs qui explique des faibles taux d'encadrement (pouvant aller jusqu'à un adulte pour 25 enfants en école maternelle contre 1 animateur pour 14 enfants pourtant requis) et qui conduit au recrutement d'animateurs vacataires non-diplômés et à un dépassement de fonctions des ASEM;

Considérant le taux de rotation et d'absentéisme très élevé des animateurs qui empêche une vraie spécialisation et une vraie connaissance des enfants;

Considérant les inquiétudes légitimes des parents d'élèves face à des incidents relayés par les associations de parents d'élèves et la presse: intrusions, cas de harcèlement, de violences verbales et de violences physiques;

Considérant la qualité hétérogène des TAP proposés selon les écoles, intimement liée à la qualité de l'équipe d'animation, et le manque d'informations dont disposent les familles à ce sujet;

Considérant que cette réforme des rythmes scolaires a été imposée par la Ville de Paris pour le résultat que nous connaissons;

Sur la proposition des élus du Groupe Changer Paris.

ÉMETTENT LE VŒU QUE LA VILLE DE PARIS:

- Réalise un bilan des ateliers proposés par ces partenaires extérieurs (pertinence éducative, fiabilité de l'organisme, qualité de ses intervenants);
- Rehausse son ambition éducative sur les temps d'activité périscolaire en privilégiant les associations dont les ateliers reposent sur les savoirs fondamentaux (écrire, lire et compter) afin que de réelles activités pédagogiques et ludiques dans l'intérêt des enfants soient déployés;
- Que les animateurs et ASEM recrutés soient en priorité affectés au temps de l'interclasse, temps qui requiert le plus d'effectifs et où il est nécessaire que les encadrants restent au côté des enfants;

OPPOSITION

MADAME HIDALGO, YA-T-IL UN PILOTE DANS L'AVION ?

Les rentrées se suivent et se ressemblent à Paris: la ville constate chaque année les pénuries de personnels scolaires et périscolaires. Ce problème, trop peu relevé par l'exécutif municipal, est pourtant lourd de conséquences: la dégradation des conditions d'accueil des enfants à Paris constitue un épineux problème pour des parents en attente de soutien de la part de la collectivité.

Le groupe Indépendants et Progressistes continuera de se mobiliser sur ce sujet essentiel durant les prochains mois. Grâce notamment à la maire du 9^e, Delphine Burkli, nous avons été pionniers pour relayer au Conseil de Paris les préoccupations des parents face aux absences de continuité de services et aux difficultés qu'ils rencontrent. Ces demandes répétées ont permis d'obtenir des résultats, toujours insuffisants cependant vu l'ampleur du problème.

Au-delà de la petite enfance, la fin de l'année sera marquée par des dossiers politiques importants sur lesquels notre groupe se positionnera, comme la gestion des finances publiques. Trop occupée à gérer les tensions au sein de sa majorité, la maire en oublie les principes budgétaires élémentaires. Elle demande à ses adjoints des économies de 250 millions d'euros; économies qui seront réalisées au détriment des Parisiens, face à son incapacité à tenir les cordons de la bourse malgré le soutien de l'État. Le groupe utilisera également la révision du plan local d'urbanisme de Paris pour être force de propositions.

Groupe INDPDT

C'EST LA RENTRÉE!

Après un été caniculaire et son cortège hélas de tragédies, on aurait presque tendance à oublier le premier tour de l'élection présidentielle du 10 avril dernier: presque 5 mois, c'est un temps long en politique et c'est ce qui arrange bien la Maire de Paris qui entend faire oublier son score désastreux de 1,75 % des suffrages exprimés: quel fiasco! Et pourtant, la VI^e a repris tranquillement son cours à l'Hôtel de Ville, comme si de rien n'était.

Mais comme opposants à sa politique municipale, nous devons marteler sans cesse que le résultat d'Anne Hidalgo à la présidentielle a été le plus bas de la famille socialiste de tous les temps! Et nous devons rappeler que seuls 22901 voix d'électrices et d'électeurs parisiens se sont reportées sur son nom. Un désaveu local donc en sus du désaveu national et c'est une leçon à méditer: il n'y a pas de fatalité à ce que l'exécutif parisien reste aux mains de cette gauche plurielle mais en réalité très divisée aux prochaines municipales. L'alternance se prépare dès maintenant. Il faut que les responsables de toutes les oppositions – de Droite, du Centre, Indépendants et Progressistes – travaillent à l'élaboration d'un projet de renouveau pour Paris. Sans se renier bien sûr, en gardant chacun son identité et ses convictions profondes, mais en ayant en commun cette perspective salutaire pour le bien des parisiens: le changement!

**Eric HELARD, ancien Conseiller de Paris,
Conseiller d'arrondissement UDI, Centre et Indépendants.**

VANEAU



VENDEZ
LOUEZ
ESTIMEZ
VOTRE BIEN



NOS SERVICES

090

VIAGER
LOCATIONS
GESTION LOCATIVE
BUREAUX & COMMERCES
GESTION DE PATRIMOINE
IMMOBILIER NEUF
CRÉDITS IMMOBILIERS
INTERNATIONAL

www.vaneau.fr

PARIS XVI

01 Victor Hugo - Trocadéro • 122 m² • 3 ch • **PRIX : 1 650 000 €**
Vaneau Trocadéro - 64 av. R. Poincaré - 01 47 04 28 00

PARIS XVI

02 Ranelagh • 379.44 m² • 3 ch • Terrasses 385m² • **PRIX : 14 900 000 €**
Vaneau Auteuil-Passy - 9, rue Poussin - 01 56 75 20 00

PARIS XVI

03 Trocadéro • 221 m² • 3 ch • Meublé • **LOYER CC : 12 000 €/MOIS**
Vaneau Location Rive droite - 6, rue Donizetti - 01 56 75 20 20

NOS AGENCES PARIS XVI : TROCADÉRO | AUTEUIL - PASSY | LOCATIONS RIVE DROITE

25 AGENCES | PARIS | NEUILLY | BOULOGNE | CANNES | BRUXELLES | MIAMI | MARRAKECH

VANEAU
Luxury Real Estate

LA GRANDIÈRE

I M M O B I L I E R

...le sens des valeurs

Estimation | Vente | Gestion | Location | Viager

79, avenue Mozart – 75016 Paris – Tél. : 01 42 24 77 00
mozart@lagrandiere-immobilier.fr – www.lagrandiere-immobilier.fr