

Rendez-vous en bas de chez vous!

FAMILLES

1 3 cours d'écoles, de collège et 2 crèches ouvertes le samedi
 Au programme: des activités loisirs, sport, bricolage... à pratiquer en famille. Jardin d'enfants Tanger, crèche Cité Lepage, écoles maternelles Fessart, Tandou, collège Budé.

PARTICIPATION

L'appli « Dans ma rue »
 Gratuite, téléchargeable sur tous les smartphones, elle vous permet de signaler toute anomalie dans l'entretien de l'espace public (nid-de-poule, potelet cassé, vélo épave, dépôt d'engrais, etc.).

2 1 Maison du combattant, de la vie associative et citoyenne (MACVAC)
 Découvrez les associations de l'arrondissement, les initiatives citoyennes et missions de bénévolat pour agir près de chez vous. Vous pouvez aussi être formé et trouver de l'aide pour porter des projets dans votre quartier.

3 Au kiosque, citoyens!
 Au cœur des quartiers, les kiosques citoyens vous accueillent. Stands d'information, espaces pour les expositions, les animations, les événements de proximité, les conseils de quartier... ils favorisent le lien social et la participation citoyenne sous toutes ses formes. Dans le 19^e, le Capla (Cabanon de la Place) vous reçoit Place des fêtes.

Paris piéton
 Retrouvez sur une seule carte tous les endroits où vous pouvez vous déplacer à pied, vous promener ou jouer en toute tranquillité: trottoirs élargis, places agrandies, espaces végétalisés...

Pour en savoir + sur ces services de proximité, flashez les QR codes ou rendez-vous sur paris.fr

ACCÈS AU DROIT

4 1 point d'accès au droit (PAD) pour toutes vos démarches
 Informations et consultations juridiques sur tous sujets, aide et accompagnement pour vos démarches administratives et juridiques, accès à des médiations, section spécialisée dans l'aide aux femmes victimes de violences. Gratuit et ouvert à tous au 53 rue Compans.

5 10 « lieux sûrs » pour les victimes de LGBT-phobies
 La mairie, le commissariat du 19^e, les centres Paris Anim, le Hang'Art et la Maison de santé Michelet font partie du dispositif « En lieu sûr », initié par la mairie du 19^e avec l'association FLAG pour accueillir les victimes de LGBT-phobies dans un lieu sûr, bienveillant et sans discrimination.

TRI

6 Des collectes de déchets alimentaires, avec 3 points sur les marchés en plus des bacs marron présents chez vous
 Les déchets alimentaires collectés serviront à produire du biogaz ou du fertilisant agricole. Une bonne façon de lutter contre le gaspillage et de protéger nos ressources naturelles: marché Place des Fêtes, marché Villette, marché Joinville, + collecte en porte-à-porte du bac marron 2 jours par semaine.

43 bacs de tri TriLib près de chez vous
 Accessibles 24h/24, vous pouvez y déposer le verre, les emballages en plastique et en métal, les papiers et les cartons.

Tous les travaux et chantiers dans votre quartier
 Retrouvez sur cette carte interactive les chantiers de la Ville de Paris ainsi que ceux des opérateurs privés qui occupent l'espace public.

La mairie du 19^e reste à votre écoute ☎ 3975 **LE TRI + FACILE**

Edition novembre 2022 - Direction de la communication de la Ville de Paris - Conception: ©www.groupeparis.fr - 27961 - Crédits photographiques: Laurent Bourgoigne / Ville de Paris, Mairie du 19^e, Josephine Brueker / Ville de Paris, Jean-Baptiste Curliat / Ville de Paris, Le Viet, Mariana Montamoros - Ne pas jeter sur la voie publique - Imprimé sur papier recyclé



La cour « oasis » de l'école Tandou.



LA VILLE A SOUHAITÉ DONNER LA PAROLE À L'OPPOSITION MUNICIPALE

Groupe Changeur Paris
 Explosion de l'insécurité, fléau du crack dans le Nord-Est, une mal entendue, anarchie dans l'espace public, on est bien loin de la promesse du « Paris apaisé »... La Mairie abîme le quotidien des Parisiens et compromet leur avenir en coulant les finances de la Ville et en la bétonnant. Après Anne Hidalgo, le déluge ? Retrouvez nos propositions sur @CpchangeurParis!

Groupe Indépendants et Progressistes
 Une autre vision pour Paris. Paris va mal. Sans pilotage, sans décisions fortes, le quotidien des Parisiens se bat pour que Paris retrouve son attractivité aux yeux de ses habitants: cadre de vie, adaptation au changement climatique, sobriété budgétaire... L'espace contraint ne nous permet pas de développer nos actions, nous vous invitons à consulter https://modem-democrates-ecologistes.paris/ et nous suivre sur Twitter @ElusMoDemParis.

Démocrates et Ecologistes
 Le groupe Modem, Démocrates et Ecologistes se bat pour que Paris retrouve son attractivité aux yeux de ses habitants: cadre de vie, adaptation au changement climatique, sobriété budgétaire... L'espace contraint ne nous permet pas de développer nos actions, nous vous invitons à consulter https://modem-democrates-ecologistes.paris/ et nous suivre sur Twitter @ElusMoDemParis.



LA PROPRIÉTÉ EN PROXIMITÉ
 La propriété est désormais pilotée par votre maire d'arrondissement qui dispose de ressources complémentaires pour adapter les interventions aux besoins (gratuits, affiches, pieds d'arbres...). De nouveaux moyens sont déployés: responsables de quartier, équipes d'urgence, verbalisation des incivilités.

UNE POLICE DE PROXIMITÉ
 La police municipale parisienne a été créée en 2021 pour agir en complémentarité de l'action de la police nationale. Son rôle dans votre arrondissement: développer une présence dans les rues qui protège et qui rassure et sanctionner les incivilités. Joignable 24 h/24 et 7 jours sur 7 au 3975, la police municipale est également à votre écoute sur les points de rencontre.

SOLIDARITÉ PARTOUT
 Pour les plus fragiles comme pour les classes moyennes, Paris attendra bientôt l'objectif de 25% de logements sociaux, et continue d'encadrer les loyers tout en développant un nouveau programme d'accèsion à la propriété. Pour mieux répondre à vos besoins, les services de solidarité sont réorganisés dans votre arrondissement pour vous offrir « une porte d'entrée unique ». L'attention aux plus démunis ne faiblit pas avec l'ouverture d'une vingtaine de pensions de familles et les actions de la Fabrique de la solidarité.

ACCÉLÉRATION
 DE LA TRANSFORMATION ÉCOLOGIQUE
 Vous connaissez déjà les conseils de quartier et le Budget participatif. Paris continue d'innover avec une Assemblée de 100 citoyens et citoyens tirés au sort qui contribuent à la décision publique et les volontaires de Paris qui s'engagent pour la solidarité et l'écologie dans leur quartier. Rendez-vous sur la nouvelle plateforme « Décider et Agir » accessible sur paris.fr pour retrouver toutes les actualités citoyennes (consultations et votations citoyennes, ressources pour s'engager).

3 000
 « Pass'âge 0-10 ans » distribués en 1 an: avec cette carte gratuite, tous les enfants de moins de 11 ans ont accès à de nombreuses offres culturelles, ludiques et sportives.

9,3 M€ de travaux dans les écoles et collèges du 19^e durant l'année scolaire 2021-2022.

2 repas végétariens dans les cantines, services chaque semaine.



Que retenez-vous de ces deux dernières années?
Anne Hidalgo: La crise sanitaire, l'accélération du réchauffement climatique, la fragilité des sociétés confrontent le projet de transformation de Paris que les Parisiennes et les Parisiens ont choisi. Je retiens également leur formidable sens de l'engagement. Les Jeux Olympiques et paralympiques de 2024 sont par ailleurs une grande chance pour Paris.

En quoi le 19^e arrondissement illustre-t-il cette transformation de Paris?
François Dagnaud: Depuis 2 ans, nous agissons pour transformer le 19^e avec celles et ceux qui y vivent. Investissement massif dans nos écoles, car l'égalité des chances reste un enjeu majeur: création de rues aux écoles pour sanctuariser le chemin de nos enfants; poursuite de l'amélioration de la qualité de l'assiette à la cantine; lancement de « Territoire zéro chômeur de longue durée » à Rosa Parks pour concrétiser le droit à l'emploi; près de 700 logements sociaux rendus plus confortables et moins énergivores; lancement du programme d'aménagement de la nouvelle Porte de la Villette; rénovation de nos équipements sportifs; balades désormais possibles sur la petite ceinture... Et notre première médiathèque, référence d'architecture écologique, est en chantier!

INTERVIEW CROISÉE D'ANNE HIDALGO, MAIRE DE PARIS, ET DE FRANÇOIS DAGNAUD, MAIRE DU 19^E ARRONDISSEMENT

Les défis du 19^e



5 PRIORITÉS PARISIENNES POUR TRANSFORMER VOTRE QUOTIDIEN

GRANDS PROJETS À VENIR...

UNE MAISON DE SANTÉ PLURIDISCIPLINAIRE DANS LE QUARTIER JOURDAIN

La MSP « Village Jourdain » sera située au 12bis rue de la Villette, et a été subventionnée à hauteur de 130 000 euros grâce au dispositif Paris Med' d'aides à l'installation des professionnels de santé.

POUR QUE LES VOÛTES DE L'OURCQ S'ÉVEILLENT

Un appel à projets a été lancé par la SNCF pour l'aménagement des Voûtes de l'Ourcq sur la Petite Ceinture. Objectif: les valoriser avec des projets solidaires et culturels tournés vers le quartier.

La carte présente une sélection de réalisations depuis 2020.

UNE PREMIÈRE MÉDIATHÈQUE POUR LE 19^E

Le 19^e aura bientôt sa première médiathèque nommée James Baldwin qui ouvrira ses portes au 2nd semestre 2023 au 12 rue Jean Quarré. Sur quatre niveaux, près de 80 000 documents mis à disposition du public, des outils numériques, un pôle pour personnes sourdes ou malentendantes, un espace exposition, une salle d'animations, deux salles de travail et un espace de coworking. À la même adresse, la Maison des Réfugiés, lieu-ressources géré par Emmaüs Solidarité, facilitera l'intégration des personnes réfugiées, par la culture, la formation, la langue...

Cette reconversion d'un ancien lycée hôtelier est un projet architectural exemplaire sur le plan écologique.

LES ORGUES DE FLANDRE EN PLEINE TRANSFORMATION

La résidence des Orgues de Flandre sera réhabilitée avec des travaux prévus jusqu'à fin 2025 / début 2026. Les espaces publics seront réaménagés et plus conviviaux (végétalisation, pistes cyclables, trottoirs élargis, réduction de la circulation...).

LA PORTE DE LA VILLETTE SE RÉINVENTE

Cette porte emblématique de Paris est au cœur d'un projet ambitieux avec une démarche environnementale forte pour créer un nouveau quartier de logements, d'activités, de services de proximité et d'espaces verts, en redessinant la voirie, et permettant de relier Paris, Pantin et Aubervilliers.

DEUX CRÈCHES FLAMBANT NEUVES

L'actuelle crèche Préault sera reconstruite en face de la crèche actuelle, où une résidence intergénérationnelle verra le jour. La crèche des Eiders sera également rénovée.

PISCINES MATHIS ET ROUVET: LES TRAVAUX AVANCENT

Après deux ans de travaux, la piscine située 11 rue Mathis sera livrée à l'été 2023. Le projet de rénovation de la piscine Rouvet est en cours, avec des travaux prévus dès la réouverture de la piscine Mathis.



BIENVENUE DANS L'ÎLOT FERTILE ROSA PARKS

Accessible depuis le parvis de la gare, ce nouveau quartier innovant est inauguré fin 2022. Premier quartier « zéro carbone » de Paris, on y trouve logements, résidences sociales, commerces, un hôtel, un centre sportif et de grandes étendues de verdure qui réintègrent la biodiversité locale (flore variée, hôtels à insectes, nichoirs). Une toiture solaire végétalisée permettra de diviser l'énergie consommée par quatre.

MATERNELLE TANDOU: UNE OASIS DE FRAÎCHEUR POUR LES PETITS

Un « sous-bois » avec encore plus d'arbres, de l'ombre, une rivière qui s'écoule... Une des plus belles cours « oasis » de Paris! (Photo de Une)



CALME ET VERDURE RUE PAILLERON

Grâce à la démarche « Embellir votre quartier », le quartier Meaux-Secrétan se transforme! Rues Pailleron et Jean Ménans, 36 arbres ont été plantés pour assurer une continuité végétale avec les Buttes Chaumont. Des aménagements ludiques seront prochainement réalisés sur le tronçon désormais piéton, aux abords des équipements scolaires et sportifs.



ON VIT MIEUX À LA CITÉ ROUGE!

Cette résidence de 471 logements composée de 11 bâtiments a bénéficié de la rénovation complète des logements et des parties communes. L'opération a permis d'améliorer la performance énergétique et le confort des logements, d'offrir des espaces extérieurs beaux et verdoyants, et de rendre la résidence accessible aux personnes à mobilité réduite.

PLUS DE BIEN-ÊTRE AVEC LA MAISON SPORT SANTÉ

Inaugurée le 15 octobre 2022 au 84 rue Curial, c'est la toute première Maison Sport Santé municipale de Paris. Ouverte à tous, elle a pour principale mission de proposer une activité physique adaptée aux patients orientés par les professionnels de santé et aux personnes éloignées de la pratique sportive.

CHINER ET SE DÉTENDRE AU TLM

Installé rue Curial dans une ancienne gare à charbon, le TLM - Collectif Au Fil du Rail est devenu, lors de ses 6 mois de pré-ouverture, un lieu de vie incontournable de la Petite Ceinture, dédié à la mode, à l'alimentation durable et à la culture. Ses ateliers, sa friperie et sa terrasse sont ouverts à tous. Il ferme ses portes pour un an de travaux et rouvrira fin 2023.



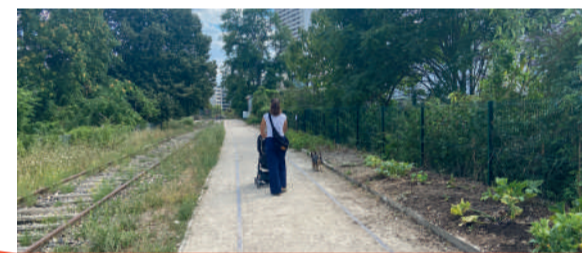
KILOMÈTRE25: CULTURE ÉLECTRONIQUE ET CONVIVIALITÉ

Inauguré en juin 2021, KM25 a su s'imposer sur la scène parisienne comme une référence pour la diffusion et la promotion des musiques électroniques. Son traitement acoustique innovant fait de ce site extérieur de 2500 m², niché sous le périphérique dans le parc de la Villette, un lieu festif et culturel respectueux du voisinage, qui accueille aussi des ateliers de créateurs.



LE CENTRE SPORTIF JULES LADOMÈGUE GAGNE DU TERRAIN

De nombreux aménagements ont été réalisés. La piste d'athlétisme a été rénovée, le terrain de rugby sera homologué à la fin des travaux, trois terrains de basket 3x3 créés: un atout pour les futurs champions du quartier!



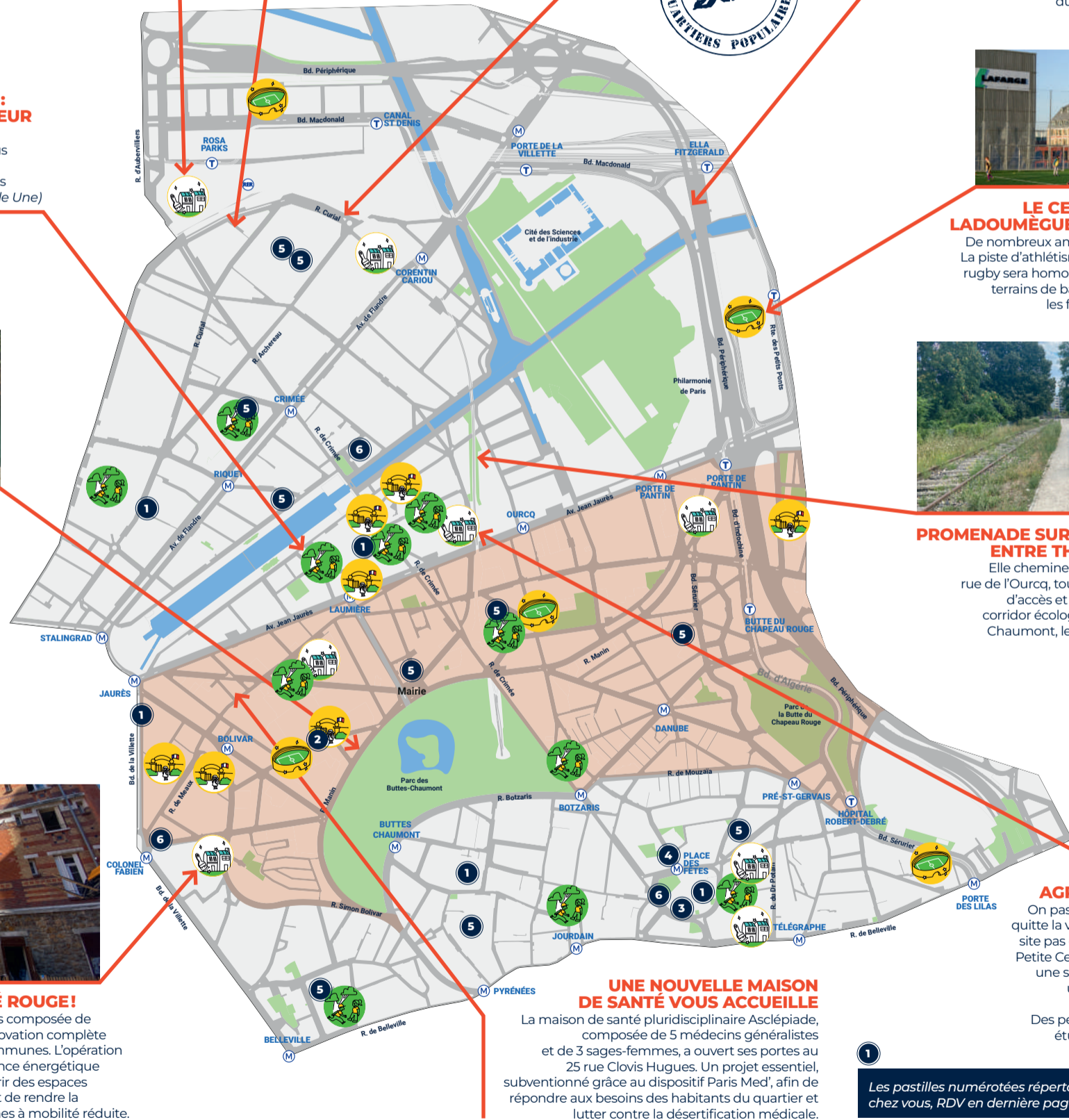
PROMENADE SUR LA PETITE CEINTURE ENTRE THIONVILLE ET JAURÈS

Elle chemine de la rue de Thionville au 2bis rue de l'Ourcq, tout au long d'un parcours facile d'accès et sécurisé. Ce tronçon ouvre un corridor écologique entre le parc des Buttes Chaumont, le parc de la Villette, les canaux.



LA FERME DU RAIL, AGRICOLE ET SOLIDAIRE

On passe le 2bis rue de l'Ourcq et on quitte la ville pour la campagne! Sur ce site pas comme les autres, adossé à la Petite Ceinture: un potager, un verger, une serre maraîchère, un poulailler, un restaurant, un composteur pour valoriser les biodéchets. Des personnes en réinsertion et des étudiants y sont aussi hébergés.



UNE NOUVELLE MAISON DE SANTÉ VOUS ACCUEILLE

La maison de santé pluridisciplinaire Asclépiade, composée de 5 médecins généralistes et de 3 sages-femmes, a ouvert ses portes au 25 rue Clovis Hugues. Un projet essentiel, subventionné grâce au dispositif Paris Med', afin de répondre aux besoins des habitants du quartier et lutter contre la désertification médicale.

1 Les pastilles numérotées répertorient les services près de chez vous, RDV en dernière page pour en savoir plus.



ENCORE PLUS DE SPORT SUR DES TERRAINS TOUT NEUFS

Rénovation et réhabilitation avec des œuvres artistiques des terrains d'éducation physique rue d'Hautpoul et boulevard Sérurier. Deux terrains de tennis en terre battue rue Édouard Pailleron. Des travaux de rénovation square Claude Bernard.



RUES AUX ÉCOLES

Réservées aux piétons, sans voiture, elles sont autant d'espaces sécurisés et ouverts aux jeux, à végétaliser et à animer selon les souhaits du quartier: écoles Thionville, Sadi Lecointe, Cité Lepage, Cheminets, Tandou, Pierre Girard, Jean Ménans; collège et lycée Henri Bergson.



COURS « OASIS »

Les cours de récréation des écoles et collèges deviennent de véritables « oasis », espaces rafraîchis, végétalisés et plus ludiques (maternelles Thionville, Rampal, 22 Tandou, Palestine, groupes scolaires Aubervilliers, Compans-Brunet; élémentaires 9 Tandou, Ourcq, Armand Carrel; collèges Budé et Brassens).



RÉNOVATION ÉNERGÉTIQUE DU PARC SOCIAL

688 logements rénovés depuis 2020 – et 1180 en projet d'ici la fin de la mandature – pour adapter le parc social au changement climatique, améliorer le confort des habitants et réduire leurs factures d'énergie.



EMBELLIR VOTRE QUARTIER

Dans le cadre de la démarche participative « Embellir votre quartier », un peu plus de 500 contributions d'habitants ont été recueillies pour végétaliser nos quartiers, réduire la pression de la circulation et prolonger le réseau de pistes cyclables sécurisées. Premiers quartiers concernés: Meaux-Secrétan et Danube-Petit-Manin. Par ailleurs, Meaux-Secrétan sera le premier Quartier d'accessibilité augmentée du 19^e, permettant par un aménagement de l'espace public d'accéder sans empêchement à l'ensemble des services de proximité.