

Conseil des parents de crèches municipales du 11^e



- 2022/2023 -



**mairie Onze
Paris**

Ordre du jour

- 1) **Présentation du Conseil des parents;**
- 2) **Élection d'un(e) ou de plusieurs
Président(e)(s) du conseil parmi les
représentant(e)s titulaires des parents;**
- 3) **Tour de table/recueil des attentes de chacun.**



1) Présentation du Conseil des parents :

- Périimètre
- Objectifs
- Fonctionnement
- Calendrier

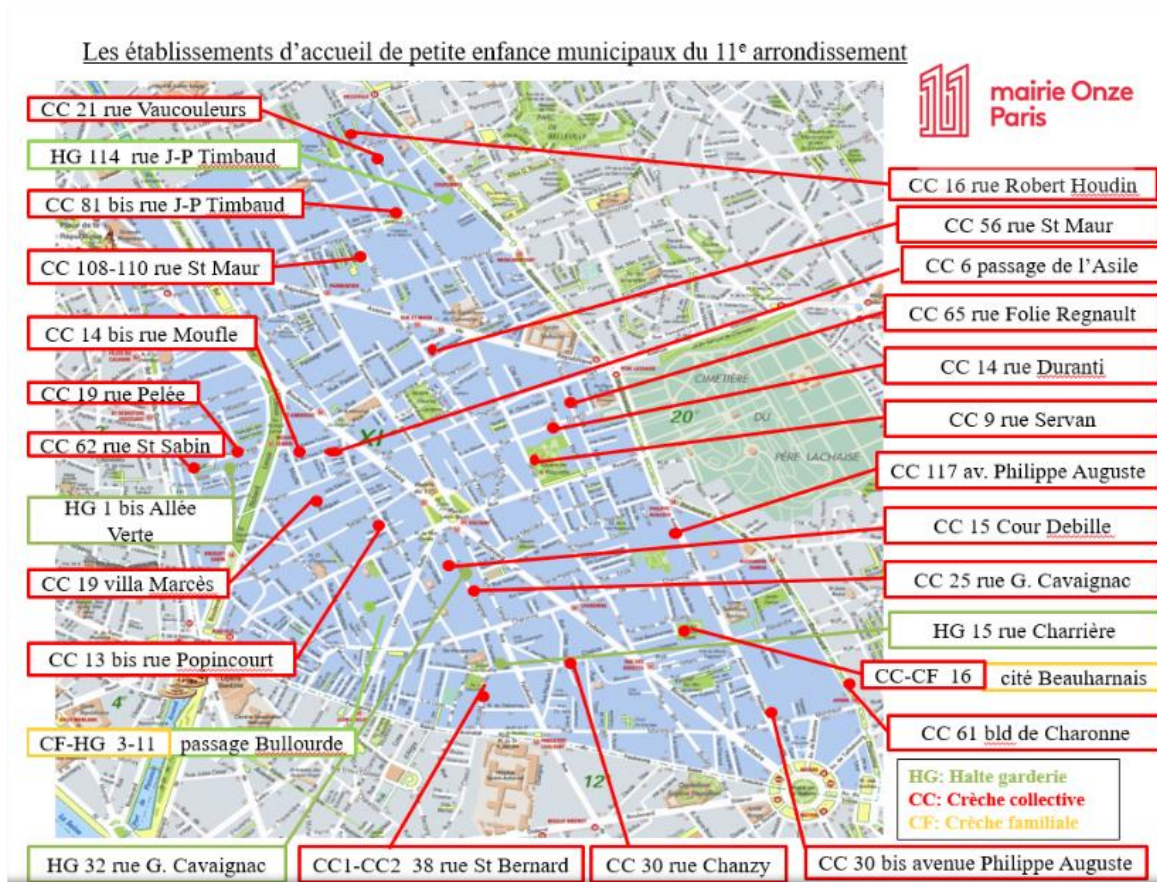


Périmètre du conseil des parents

Les conseils des parents ont été lancés à la fin d'année 2010 dans le 11^e arrondissement.

Ils se destinent aux crèches collectives municipales. Initialement seulement ouverts aux crèches en régie, la Mairie du 11^e les a ouverts aux crèches en gestion externalisée fin 2016 et aux crèches familiales cette année.

Le 11^e arrondissement compte deux conseils des parents: le conseil du Nord et le conseil du Sud de l'arrondissement. La ligne de partage entre les deux secteurs est le boulevard Voltaire



Objectifs du conseil des parents

- 1) **Permettre des échanges** entre les membres volontaires (les parents) et les membres de droit (Adjointe au Maire du 11^e, Directeur-riche Général-e Adjoint-e des Services de la Mairie du 11^e, Cheffe de Pôle petite enfance de la Circonscription des Affaires Scolaires et de la Petite enfance des 11^e et 12^e arrondissements, coordinatrices des crèches de l'arrondissement, responsables des établissements, médecin d'encadrement du service de PMI) ;
- 2) **Impliquer les parents** à propos des dimensions collectives de l'accueil et de la vie quotidienne des enfants ;
- 3) **Faire émerger des initiatives** prises par les parents et/ou les professionnels.

Objectifs du conseil des parents



ÊTRE REPRÉSENTANT.E DE PARENTS

AU SEIN DES CONSEILS DE PARENTS* POUR PARTICIPER À LA VIE DE VOTRE ÉTABLISSEMENT D'ACCUEIL DE LA PETITE ENFANCE

LE PRINCIPE ET LE FONCTIONNEMENT DES CONSEILS DE PARENTS

Tous les parents peuvent être représentants.
Ces instances de dialogue permettent de réunir les représentant.e.s des parents qui se sont porté.e.s volontaires, le/la maire d'arrondissement et/ou son adjoint.e, la Direction des familles et de la petite enfance et les responsables d'établissements.
Ces conseils se réunissent pour échanger autour des thèmes que les parents souhaitent aborder et envisager la réalisation de projets d'intérêt collectif.

LES MISSIONS

- Être un relais d'information entre l'établissement et les parents.
- Contribuer aux échanges entre familles, professionnel.le.s et représentant.e.s de la mairie d'arrondissement.
- Favoriser une réflexion collective autour de la petite enfance.
- Promouvoir l'émergence de projets d'intérêt collectif.
- Développer les liens et solidarités.

Ces missions s'exercent dans le respect de la protection des données et images.

LES MODALITÉS DE DÉSIGNATION

Tous les parents qui le souhaitent peuvent devenir représentants. Ils se portent volontaires auprès du/de la responsable de leur établissement. Une fois confirmé.e.s, les représentant.e.s se font connaître auprès des autres parents en communiquant leurs coordonnées. Un espace d'affichage dédié est à leur disposition, après accord du/de la responsable dans le hall de l'établissement.

*Les conseils de parents circonscrits à un établissement s'appellent conseils d'établissement

DIRECTION DES FAMILLES ET DE LA PETITE ENFANCE

PETIT GUIDE

À L'USAGE DES REPRÉSENTANT.E.S
DE CONSEILS DE PARENTS ET
D'ÉTABLISSEMENT



Direction
des familles
et de la petite
enfance

septembre 2022

CE QUE LE CONSEIL PROMEUT

Le conseil promeut les initiatives collectives, en particulier celles qui ont une assise territoriale et une ouverture sur le quartier.

Ce n'est pas :

- Une réunion sur la gestion de l'établissement
- Une réunion sur la pédagogie à mettre en œuvre
- Une réunion où l'on débat de cas individuels.
- Un champ de bataille !!!

QUELQUES EXEMPLES ...

Favoriser l'information	organiser des évènements	réaliser des projets
<ul style="list-style-type: none">➤ Création d'un guide des parents sous la forme d'un jeu d'oe➤ Elaboration d'une FAQ à destination des parents des crèches➤ Invitation aux « café des parents » pour diffuser de l'information sur les conseils➤ A la demande des parents présentation des différents corps de métiers rencontrés dans les EAPE parisiens en séance de conseil par les coordinatrices➤ Communiqué d'un parent président pour réussir son mandat de parent élu	<ul style="list-style-type: none">➤ Débat sur les antennes relais en présence d'intervenant de la Ville de Paris➤ Organisation de conférences sur le sommeil, l'impact des écrans sur le développement du jeune enfant➤ Intervention de la croix -rouge pour initier des parents aux gestes des 1ers secours➤ Ateliers-discussions sur des thèmes éducatifs en présence d'un psychologue➤ Organisation d'une « Baby-bourse », vide-grenier, collecte de vêtements et matériel de puériculture en faveur d'un hôpital, kermesse	<ul style="list-style-type: none">➤ Réalisation d'une fresque dans la cour intérieure d'une crèche➤ Mise en place au sein d'une crèche d'un jardin pédagogique en collaboration avec les « Parcs et jardins » de la Ville de Paris➤ Intervention d'une association d'animation pour un spectacle de fin d'année➤ Editions de CD de chansons enfantines avec des enfants de crèches remis en fin d'année

Fonctionnement du conseil des parents

Comme en 2020 et 2021, les parents qui souhaitent s'investir en tant que représentant.e.s au sein des conseils de parents ont ainsi été invité.e.s à se faire connaître auprès du/ de la responsable de l'établissement.

Un **appel à volontariat** à pour ce faire été réalisé auprès des parents au sein des établissements durant la période du 10 au 21 Octobre dernier.

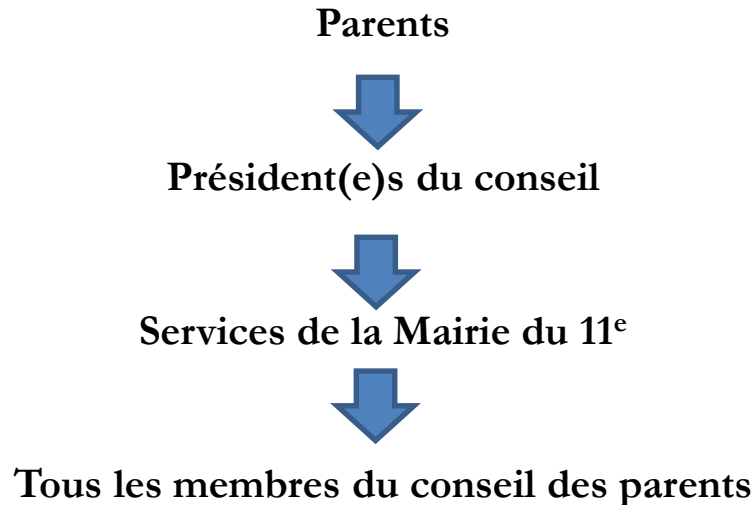


Les parents, membres élisent un-e ou plusieurs président-e-s au cours de la 1^{ère} séance de leur conseil.

Fonctionnement du conseil des parents

Dans chaque établissement, les parents élus recueillent les questions et les propositions des parents (à travers des boîtes à idées, réunions, mails, forums web, ...) et transmettent au président de leur conseil, les points à inscrire sur **l'ordre du jour. Celui-ci doit être communiqué à Bénédicte Dageville et Julien Keime au plus tard 15 jours avant le conseil suivant** (afin que puissent être sollicités les services compétents pour que les réponses puissent être apportées en séances). Est ensuite renvoyé l'ordre du jour à l'ensemble des membres du conseil.

Conception de l'ordre du jour



Compte rendu de séance réalisé par un.e ou plusieurs parents et transmis à Bénédicte Dageville et Julien Keime à son issue pour relecture et compléments éventuels à apporter avant envoi à l'ensemble des parents. Il est ensuite mis en ligne sur le site de la Mairie du 11^e après validation collective à la séance suivante.

THÈMES DES QUESTIONS FRÉQUEMMENT POSÉES PAR LES PARENTS

<u>le fonctionnement des établissements</u>	<u>La vie des établissements</u>	<u>Sujets d'actualité</u>
Commission d'attribution Budget Tarification Personnel Travaux Sécurité dans les établissements Horaires Grèves	Alimentation Hygiène Santé Pédagogie Participation des parents Propositions d'animation	Couches lavables Qualité de l'air dans les établissements Principes de mise en œuvre du développement durable

Calendrier du conseil des parents

Chaque conseil se réunira au rythme de deux ou trois séances par an.

1^{er} conseils:

-Sud: **mercredi 6 décembre 2022**

-Nord: **mardi 30 novembre 2022**

2^{ème} conseils:

-Sud: **à définir 1^{er} trimestre 2023**

-Nord: **à définir 1^{er} trimestre 2023**

3^{ème} conseils:

-Sud: **à définir 2^{ème} trimestre 2023**

-Nord: **à définir 2^{ème} trimestre 2023**



Présentation des acteur-ric-e-s du
fonctionnement
de la crèche





**2) Élection d'un(e) ou de
plusieurs Président(e)(s) du
conseil parmi les
représentant(e)s titulaires
des parents**





3) Tour de table/recueil des attentes de chacun



N'hésitez pas à vous inscrire à la newsletter de la Mairie du 11^e

The screenshot shows the website mairie11.paris.fr. The header includes the Paris logo, the 'mairie Onze Paris' logo, and navigation links for 'Services', 'Municipalité', and 'Vie citoyenne'. A search bar is labeled 'Recherche'. On the right, there is a 'Mon Paris' link with a user icon.

The main content area features a dark blue banner with the text 'Découvrez le dernier journal municipal' and 'Dernier numéro'. To the left of this text is a thumbnail of the journal cover, which has the title '11^e Onzième' and a sub-headline 'La transformation des cours de récré en îlots de fraîcheur'. Below the banner, there is a white sign-up form with the heading 'Recevez l'actualité du 11^e' and a red button that says 'Abonnez-vous à notre newsletter'. Below the button, it says 'Suivez-nous sur les réseaux sociaux' and includes icons for Facebook and Twitter. At the bottom of the form, it asks 'Une question ? Contactez-nous sur @PARISJECOUTE'.

The footer of the website contains several sections: 'Les Mairies' with a dropdown arrow, 'Visit Paris' with 'TOURIST OFFICE', 'Open Data' with 'EN SAVOIR +', and 'Démarches' with 'SERVICES EN LIGNE'. At the very bottom, there are links for 'CONTACT', 'MENTIONS LÉGALES', 'ACCESSIBILITÉ', 'POLITIQUE DE COOKIES', and 'PLAN DU SITE'.



OPÉRATION BÉBÉS RESTOS DU CŒUR HIVER

Pour agir

Du 05 au 09 ou 10 Décembre 2022 (selon les mairies d'arrondissement)

**Aidons les Restaurants du Cœur de Paris
en donnant des produits dont ils ont le plus besoin.**

Vêtements d'hiver neufs ou en très bon état de 0 à 4 ans :

*chaussettes, collants, bodys, pyjamas, polaires, pantalons, robes, pulls, chemises,
turbulettes, blousons, manteaux, doudounes, chaussures de 16 à 28.*

Hygiène :

*couches, shampoing, gel lavant bébé, lait de toilette, savon, coton,
crème pour le change, sérum physiologique.*

Puériculture :

porte-bébés, robot cuiseur bébé, biberons neufs, chauffe-biberons, poussettes.

Tout autre produit n'est pas collecté.

La logistique est assurée par Sodexo.

Les Restaurants du Cœur de Paris, Sodexo et la Ville de Paris
(Direction des Familles et de la Petite Enfance)
vous remercient d'avance pour votre générosité.

Devenez bénévoles : benevolat@restosducoeur75.org

