

CONSOMMONS LOCAL PENDANT LES FÊTES DE FIN D'ANNÉE



VOS SERVICES EN MAIRIE



2, pl. Ferdinand Brunot – 75675 Paris Cedex 14

Tél.: 01 53 90 67 14 – mairie14.paris.fr

MÉTRO-RER Mouton-Duvernet (M) 4 et Denfert-Rochereau (M) 4 6 (RER) B

BUS 38 58 68 88 92

STATIONS N°14032 et N°14008

HORAIRES

La mairie vous accueille sur rendez-vous:
les lundis, mardi, mercredi, vendredi de 8h30 à 17h;
le jeudi de 14h à 19h30; le samedi matin de 9h à 12h30.

LES NOCTURNES SERONT SUPPRIMÉES LES JEUDIS 22 ET 29 DÉCEMBRE 2022

Les services seront exceptionnellement fermés les samedis 24 et 31 décembre: il n'y aura aucune permanence au service des titres et à l'État civil, mais les mariages programmés seront célébrés.

ACCUEIL

HALL D'ENTRÉE DE LA MAIRIE

Information et orientation, prises de rendez-vous pour les permanences en mairie, carte citoyenne.

ÉTAT CIVIL

REZ-DE-CHAUSSÉE, GRANDE SALLE

Délivrance d'actes de mariage, pacs, décès.

LOGEMENT

Relais Informations Logement et Habitat (RILH) Antenne Logement

2^e ÉTAGE, SALLE 219

Prise de rendez-vous par téléphone au 3975 et en ligne sur paris.fr/logementsocial

RÉGIE

2^e ÉTAGE – AILE B

Reçoit sans rendez-vous le matin, sur rendez-vous l'après-midi. Les paiements Facil' Familles peuvent être effectués par internet ou dans toute autre mairie d'arrondissement.

CAISSE DES ÉCOLES

REZ-DE-CHAUSSÉE, GRANDE SALLE

Inscription à la restauration scolaire et calcul du tarif. Tel.: 01 45 40 40 01

TITRES D'IDENTITÉ ET PASSEPORT

BUREAU 4, REZ-DE-CHAUSSÉE, AILE A

Prendre rendez-vous pour le dépôt de demandes et renseignements sur: www.paris.fr/cartedidentite-passeport

FAMILLE CITOYENNETÉ

REZ-DE-CHAUSSÉE, GRANDE SALLE

Inscriptions scolaires-crèches, inscriptions sur les listes électorales, recensement citoyen, affaires générales.

LES ÉLU·E·S DU 14^e

ADJOINT·E·S À LA MAIRE

Amine BOUABBAS

@Aminebouabbas

Premier adjoint
Éducation, petite enfance, familles et nouveaux apprentissages

Didier ANTONELLI

@DidierAntonelli

Prévention, police municipale, tranquillité publique et Ville du quart d'heure
Quartiers Montparnasse-Raspail et Mouton-Duvernet

Agnès BERTRAND

@bertrand_agnes

Urbanisme, logement et qualité de vie dans le parc social

Julie CABOT

@julie.cabot.7

Solidarités et lutte contre les inégalités

Elliot DE FARAMOND

@elliot_faramond

Vie associative et participation citoyenne

Guillaume DURAND

@Guill_Durand

Transformation de l'espace public, végétalisation et espaces verts, voirie et mobilités

Anissa GHAI

@Anissa.Ghaidi

Jeunesse et sport

Zoubir GHANEM

Politique de la Ville
Quartiers Didot-Plaisance-Porte de Vanves et Pernety

Valentin GUENANEN

@Guenanen01

Commerces, artisanat, métiers d'art et tourisme

Sinda MATMATI

@Matmati.Sinda

Transition écologique, plan climat, propreté et économie circulaire

Hélène MERMBERG

Santé, seniors et solidarité entre générations

Sidonie PARISOT

Alimentation durable, jardins partagés et condition animale
Quartiers Porte d'Orléans-Jean Moulin et Montsouris-Dareau

CONSEILLER·ÈRE·S D'ARRONDISSEMENT

Catherine CHEVALIER

@chevcat2

Accessibilité universelle, personnes en situation de handicap, lutte contre l'exclusion, intégration et lutte contre les violences faites aux femmes

Jérôme MARCHAND

@JeromeEnCuisine

Emploi, développement économique, économie sociale et solidaire

Thierry LE DEZ

Patrimoine

CONSEILLER·ÈRE·S DE PARIS ET ADJOINT·E·S À LA MAIRE DE PARIS

Florentin LETISSIER

@f_letissier

Économie sociale et solidaire, économie circulaire et contribution à la stratégie zéro déchet

Olivia POLSKI

@OliviaPolski

Commerce, artisanat, professions libérales et métiers d'art et mode

Pierre RABADAN

@PierreRabadan

Sport, jeux olympiques et paralympiques

CONSEILLER·ÈRE·S DE PARIS

Mélody TONOLLI

@melodytonolli

Culture, égalité femmes-hommes et à la lutte contre les discriminations pour le 14^e

Célia BLAUEL

@Celia_Blauel

Hermano SANCHES RUIVO

@hermanosanches

Maxime COCHARD

@MaximeCochard

OPPOSITION MUNICIPALE

Marie-Claire CARRERE-GÉE

@MCCG

Conseillère de Paris

Patrick VIRY

@PatrickViry

Conseiller de Paris

Stéphanie CLAUX

@StephanieClaux

Conseillère d'arrondissement

Marie Louise DUHALDE

Conseillère d'arrondissement

Jean-François ALEXANDRE

Conseiller d'arrondissement

Éric AZIÈRE

Conseiller d'arrondissement

Cédric VILLANI

@VillaniCedric

Conseiller d'arrondissement



© Florence Moncenis

CARINE PETIT

Maire du 14^e arrondissement

carine.petit.18

@carine_petit

@capetit

ÉDITORIAL

SOLEIL D'HIVER ET FRATERNITÉ

Notre arrondissement agit avec la Ville de Paris pour faire face à ce nouveau visage des crises que nous traversons. Notre volonté est intacte pour que notre arrondissement progresse dans la qualité de ses espaces publics et que chacune et chacun trouve des services publics de qualité et des solutions en fonction de ses besoins.

D'abord avec la mise en place de mesures pour amortir la flambée des tarifs de l'énergie. Notre volonté est de préserver au maximum le confort de toutes et tous au sein de nos équipements publics et de garantir la qualité et l'accès aux services publics de proximité.

Ensuite, l'adoption du Budget de la Ville de Paris pour 2023 permet de poursuivre un plan d'investissement durable pour la transition énergétique de notre patrimoine commun et garantir le maintien de fortes mesures de services publics : tarifs des cantines maintenus malgré l'inflation du coût de production d'un repas, gratuité des transports pour les jeunes parisiennes et parisiens et les seniors, pour ne citer que ces exemples.

Ces missions essentielles sont pour nous et pour vous un puissant outil de lutte contre les inégalités face au réchauffement climatique. Nous n'avons pas attendu cette crise des coûts de l'énergie pour investir dans la réhabilitation de nos bâtiments et des logements du parc social.

C'est utile de le rappeler au moment où l'État n'est pas au rendez-vous des services publics de la Santé, de l'Éducation ou des transports en commun.

Ce sont les inégalités qui menacent la fraternité. Dans le 14^e, la fraternité n'est pas qu'un simple mot, elle se traduit en acte. Elle continue d'être notre boussole, d'irriguer nos actions. Elle est vivante au quotidien grâce, aussi, aux actions de nombreuses associations, de citoyens et citoyennes engagé·e·s qui, pour cette période de fêtes, sont à l'initiative de nombreux rendez-vous de proximité, de convivialité dans tous nos quartiers. Je veux ici les remercier chaleureusement.

Je vous souhaite et nous vous souhaitons de bonnes fêtes de fin d'année.

Soleil D'Hiver
Arthur H

*Un matin, je suis resté
Au lit je n'avais plus envie
Perdu dans ce rêve éveillé
Plus rien n'était réel
Plus rien n'existait
Les contours du monde s'étaient effacés
Les mots disparus, les noms oubliés*

*Je n'avais pas vu qu'un immense soleil
d'hiver éblouissait la ville éclairé*

*Je me suis levé et j'ai ouvert la fenêtre
le froid a pénétré ma chambre sous les toits
Je me suis souvenu que j'étais vivant
et que je pouvais aimer
sous les toits, sous les toits*

SOMMAIRE

p. 4 - **BIEN VIEILLIR ENSEMBLE:
UNE SAISON DYNAMIQUE!**

p. 10-11 - **DES COURSES DE NOËL
RESPONSABLES ET LOCALES!**

p. 5 - **ÇA SE PASSE DANS LE 14^e**

p. 12-13 - **LE 14^e BÉNÉVOLE**

p. 6-9 **RÉFLÉCHIR ENSEMBLE
LE PLAN CLIMAT**

p. 14-15 - **TRIBUNES**

▶ RESTEZ INFORMÉ·E !

Suivez la Mairie du 14^e
sur les réseaux sociaux:

MairieParis14
 @MairieParis14
 @Mairie14Paris

Pour recevoir notre newsletter
hebdomadaire, abonnez-vous
en ligne sur:

mairie14.paris.fr

Pour vous abonner en un clic, scannez-moi

Vous avez une question, vous souhaitez nous faire part d'un projet ou partager une idée avec nous, vous pouvez aussi nous contacter sur l'adresse mail: parlons14e@paris.fr

Chaque demande est lue par l'équipe municipale et une réponse est apportée dans les meilleurs délais.

3975
numéro unique de la Ville
de Paris (*coût d'un appel local*)

Tous les jours, 24h/24



BIEN VIEILLIR ENSEMBLE : UNE SAISON DYNAMIQUE !



Semaine bleue, bals, loto, forum...
L'année 2022 se termine en beauté pour nos aîné·e·s. De nombreuses autres actions sont proposées régulièrement par les structures partenaires de l'arrondissement.

VOUS VOULEZ NE MANQUER AUCUNE ACTUALITÉ "SÉNIORS" DU 14^E ?

Inscrivez-vous à la newsletter thématique, via mairie14.paris.fr ou remplissez le formulaire, disponible à l'accueil de la mairie ! Une page agenda en ligne sur le site vous permettra également de retrouver les temps forts spécifiques, tout au long de l'année.



Bal du 20 octobre



Loto du 20 novembre



Forum des séniors des 1^{er} et 2 décembre

DE NOUVEAUX PROJETS AU SERVICE DES SÉNIORS

Un appel à projets est ouvert jusqu'au 13 janvier 2023. Ses objectifs : maintenir l'offre de prévention, spécifiquement dans les EHPAD pour la santé mentale et physique et le soutien aux aidants, ainsi que l'adaptation des logements.

Parmi les exemples de projets déjà existant dans l'arrondissement :

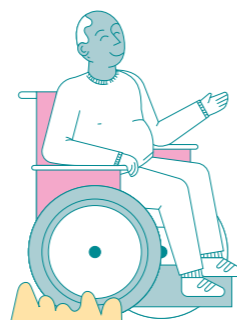
- Ensemble 2 générations, qui propose l'organisation de cohabitations intergénérationnelles entre un·e étudiant·e et une personne en perte d'autonomie ;
- Astrée travaille à rompre l'isolement de personnes en situation de fragilité liée à la santé physique ou psychique ;
- Jardinot contribue elle aussi à la lutte contre l'isolement autour du jardinage et de la réappropriation de son quartier.

À l'horizon 2030, 1/4 de la population parisienne sera senior. Les « schémas séniors » parisiens impulsent des actions visant à préparer la Ville à cette transition démographique et permettre à nos aîné·e·s et aux futur·e·s séniors d'avoir toutes les infrastructures et les informations nécessaires pour bien vieillir.

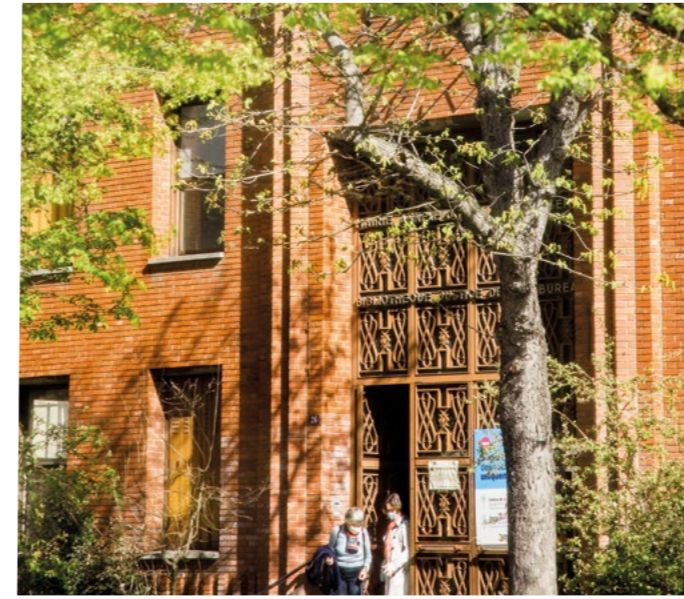
Les enjeux du nouveau schéma « Séniors à Paris 2022-2026 » :

- le bien vieillir ;
- l'accès à la santé ;
- l'accès aux droits ;
- le soutien aux aidants ;
- la lutte contre l'isolement ;
- l'évolution de l'habitat.

Le 14^e poursuit la dynamique engagée avec la Direction de la Solidarité et les acteurs associatifs avec notamment l'ancrage territorial, l'importance des liens de proximité avec le lancement du premier Réseau des structures de vie des séniors, le soutien aux aidants, la lutte contre l'isolement, contre la fracture numérique ou encore le suivi des réhabilitations pour des conditions de logement adaptées notamment au dérèglement climatique.



ÇA SE PASSE DANS LE 14^E



© Florence Moncenis

RECENSEMENT 2023

Chaque année, en collaboration avec l'Institut National de la Statistique et des Études Économiques (INSEE), la Mairie participe au recensement de la population. Essentielle au bon fonctionnement d'une commune, cette enquête permet de connaître sa population légale, de caractériser ses habitant·e·s (âge, diplôme, composition du ménage, etc.), leur mobilité résidentielle ou encore leur lieu d'emploi. En 2019, 135 592 habitant·e·s avaient été décompté·e·s !

La prochaine campagne se déroulera du **19 janvier au 25 février 2023** et concernera 8 % des logements du territoire (6 900 logements ayant été tirés au sort).

Vous êtes donc susceptible durant cette période de recevoir à votre domicile la visite d'un·e agent·e recenseur, recruté·e par la mairie d'arrondissement, muni·e de sa carte officielle et tenu·e au secret professionnel. D'avance, merci de lui réserver le meilleur accueil !

MUTUALISATION DES LOCAUX

Notre arrondissement porte l'expérimentation de la mutualisation des locaux municipaux à destination d'usages multiples.

Actuellement, près de 600 associations du 14^e peuvent bénéficier de :

- 4 salles à la MVAC ;
- 13 salles à l'Annexe de la Mairie, 12 rue Pierre Castagnou ;
- 2 salles en mairie ;
- 2 salles "hors-les-murs" : Saint-Gothard et Moulin des Lapins.

De nouveaux espaces ont été ajoutés, dans le cadre de l'expérimentation :

- Les locaux scolaires : 7 préaux et 2 cours depuis la rentrée 2022, dont bénéficient 18 associations, depuis la mi-octobre ;
- Les locaux sportifs : 4 salles de réunion dans 4 gymnases, 1 amphithéâtre, pour lesquelles les réservations ont débuté le 1^{er} novembre.

Vox Opéra, le Théâtre 14, la JAM tennis de table, Yama Yoga, et les cours de boxe de l'Amicale Assaut ont déjà pu profiter du dispositif. La Maison de la Vie Associative et Citoyenne (MVAC) est en charge de la mise en place de ce nouveau dispositif à l'échelle du 14^e. L'ensemble des salles municipales et des locaux associatifs sera bientôt concerné, pour que toutes les associations, habitantes et habitants puissent bénéficier de ces ouvertures et développer des activités collectives, sportives, artistiques et culturelles.

CONSTRUISONS ENSEMBLE L'OBSERVATOIRE DE LA DÉMOCRATIE LOCALE

Mardi 31 janvier, rendez-vous en salle des mariages de 18h30 à 21h30 pour travailler ensemble à la co-construction de l'observatoire du 14^{ème}. Élu·e·s, expert·e·s en démocratie locale et citoyen·ne·s, participons à sa création, décidons ensemble de sa forme.

Cet observatoire aura pour objectif principal de veiller au respect des grands principes de la nouvelle charte de la participation et de son application, mais aussi l'appropriation par les habitant·e·s.

1^{ER} FORUM DE LA PARENTALITÉ

Le **samedi 28 janvier 2023** de 10h à 17h se tiendra dans les écoles maternelle et élémentaire Alain Fournier la première édition du Forum de la parentalité.

Moment d'échange et de partage entre parents/futurs parents et professionnel·le·s, cette journée permettra d'aborder la parentalité, de la petite enfance à l'adolescence, sur des thématiques diverses telles que les démarches quotidiennes, la santé, l'éducation, la culture, les loisirs, notamment.

Au programme : des stands d'information, des conférences, des ateliers en famille... En collaboration avec la Caisse des Écoles de l'arrondissement.

Plus d'info à venir sur mairie14.paris.fr.

RÉUNION PUBLIQUE DE PRÉSENTATION DES AMÉNAGEMENTS CYCLABLES DE L'AVENUE GÉNÉRAL LECLERC

📅 Jeudi 9 février 19h

📍 Salle des fêtes de la Mairie annexe, 26 rue Mouton Duvernet

Vous pourrez découvrir les futurs aménagements cyclables prévus dans le cadre du Plan Vélo Parisien 2021-2026, relatifs à l'avenue du Général Leclerc tronçon Nord (Basch – Denfert) et Sud (Porte d'Orléans – Basch). Les aménagements des deux tronçons seront réalisés en plusieurs phases.

RÉFLÉCHIR ENSEMBLE LE PLAN CLIMAT

L'objectif de la révision du Plan climat : élaborer un plan d'action opérationnel à 2030 et faire plus vite, plus local et plus juste, pour atteindre la neutralité carbone d'ici à 2050. Jusqu'au 15 décembre, les Parisien·ne·s sont invité·e·s à partager leur avis.



LE PLAN CLIMAT DE PARIS, DES ACTIONS DEPUIS 2007

Des résultats significatifs ont été atteints en 15 ans d'actions dans la réduction des gaz à effet de serre, l'amélioration de la qualité ou la préparation du territoire et la protection des Parisien·ne·s face aux aléas climatiques. Aujourd'hui des défis sont encore à relever :

- Réduire de 50% les émissions de gaz à effet de serre ;
- Réduire de 35% les consommations d'énergie ;
- Se doter d'un air pur ;
- Adapter Paris aux vagues de chaleur et aux pluies torrentielles.

L'AGENCE PARISIENNE DU CLIMAT

L'Agence accompagne les Parisien·ne·s, les institutions et les acteurs économiques sur les sujets de rénovation, mobilité, adaptation au changement climatique et zéro déchet. Elle a été créée en janvier 2011, à l'initiative de la Ville de Paris, pour la mise en œuvre de son Plan Climat, et avec l'appui de l'ADEME Île-de-France.

Participez au défi Déclics

Vous souhaitez agir concrètement pour le climat à votre échelle ? Le défi Déclics (Défis Citoyens Locaux d'Implication pour Climat et la Sobriété) est fait pour vous ! Il a pour objectif d'inciter et d'accompagner les Parisien·ne·s à adopter des comportements sobres en énergie, en eau et en déchets, dans un esprit ludique et convivial. C'est une aventure collaborative, citoyenne et écologique animée par l'Agence Parisienne du Climat.

Plus d'info sur apc-paris.com.

LE 14^E DURABLE

La volonté municipale s'inscrit pleinement dans le Plan Climat et sa révision. Des actions locales, déjà menées ou projetées, concernent à la fois l'atténuation des émissions de gaz à effet de serre et l'adaptation au changement climatique du territoire. Parmi ces exemples :

- Le projet d'éco-quartier Saint-Vincent-de-Paul vise à la fois une réduction maximale de l'empreinte carbone et le développement de l'économie circulaire. L'objectif « zéro carbone, zéro déchet, zéro rejet » se traduit par un urbanisme de la sobriété qui associe réinvestissement du bâti, réemploi des matériaux, refertilisations des sols, maîtrise des consommations énergétiques et utilisation d'énergies renouvelables.
- Le dispositif temporaire de mise en sens unique de la rue d'Alésia a été pérennisé en juin 2022. Pendant près d'un an et demi, les habitant·e·s ont été sollicité·e·s pour apporter des améliorations et évaluer les bénéfices du dispositif. Un couloir de bus pour la ligne 62, plus large, ainsi qu'une piste cyclable protégée ont été aménagés. Seuls les bus et les vélos peuvent circuler dans les deux sens. La circulation automobile est possible uniquement de la place Basch vers la rue Vercingétorix ou de la place Basch vers la place Coluche.
- La Place de Catalogne va accueillir la première forêt urbaine de Paris, avec une clairière, l'installation d'une promenade plantée rue du Commandant Mouchotte et la plantation de 400 arbres !
- Deux circuits de valorisation des bio-déchets des cantines existent dans le 14^e : un par la Ville de Paris via la Direction de la Propreté et de l'Eau et un second par les Alchimistes, via un marché de la Caisse des écoles ;
- En 2016 déjà, un repas végétarien par mois était proposé dans les cantines. Le nombre de repas sans viande et sans poisson a bien évolué depuis ! En 2021, 6 menus végétariens mensuels étaient proposés. Depuis la rentrée de septembre 2022, ce sont deux menus hebdomadaires dans les écoles et collèges du 14^e. Les collégien·ne·s de Saint-Exupéry, Alphonse Daudet, Jean Moulin et Giacometti, dont la cantine est en gestion par la Caisse des écoles, ont désormais le choix entre un plat carné et un plat non carné, chaque jour. Ces changements dans l'alimentation scolaire des plus jeunes sont mis en place, avant tout, pour des questions de santé. Ils participent au changement de modèle, lié à la crise climatique. Des conférences seront organisées tout au long de l'année avec la restauration scolaire publique et les parents, pour faire évoluer ensemble ce sujet.

Une première réunion publique a été proposée par la Caisse des écoles fin novembre. Le replay de la visioconférence est disponible sur la chaîne YouTube de la Mairie !

PLAN CLIMAT ET HABITAT

35% de la consommation énergétique globale, 1 milliard d'euros de facture annuelle pour les Parisien·ne·s, 1,3 million de logements, dont plus de 230 000 gérés par les bailleurs sociaux... L'action dans le domaine du logement et de l'habitat est déterminante.

L'objectif est décisif : une consommation d'énergie sur le logement réduite d'un tiers d'ici 2030 et de moitié d'ici 2050.

CLIMAT ET LOGEMENT : RÉNOVER L'EXISTANT

L'objectif d'un Paris 100% éco-rénové répond à l'enjeu fondamental de la précarité énergétique en garantissant des logements sains et confortables avec des charges maîtrisées. Depuis 2009, la Direction du logement et de l'habitat a soutenu financièrement la rénovation durable de 45 878 logements sociaux, pour un gain énergétique moyen de 54 %.

Sur la période 2018-2020, 918 logements ont bénéficié d'une rénovation énergétique dans le 14^e arrondissement. L'économie moyenne pour les locataires est évaluée à 293 euros/logement/an.

Les 36 logements et 2 pavillons RIVP du 19, rue des Plantes ont été concernés par une réhabilitation : ravalement des façades et isolation thermique, réfection des toitures terrasses avec végétalisation, amélioration des parties communes et de l'accessibilité PMR, entre autres. Les travaux ont fait baisser de 42% la consommation d'énergie primaire, soit 195€ économisés, moyenne estimée, par logement et par an.



LE PLAN PARIS CLIMAT POUR LES NOUVEAUX PROGRAMMES

Les constructions neuves de logement social ont des objectifs ambitieux en matière d'économie d'énergie et de matériaux bio-sourcés. Toute nouvelle construction doit intégrer une part importante d'énergies renouvelables ou de récupération (ENR²) dans son approvisionnement à hauteur de 60% de ses besoins énergétiques d'ici 2030 et 100% d'ici 2050.

Au-delà des opérations de construction neuve, les opérations d'acquisition de bâtiments existants à réhabiliter doivent concourir à l'amélioration des performances énergétiques du parc bâti. Les bailleurs sociaux maîtres d'ouvrage devront rechercher la meilleure performance, avec l'objectif d'atteindre le niveau basse consommation, et une consommation maximale de 80kWh/m² à chaque fois que c'est possible, ou de s'en rapprocher au maximum si le type de bâti ne le permet pas.

LE NOUVEAU PLAN LOCAL D'URBANISME BIOCLIMATIQUE

Trois grands axes ont été déterminés dans les précédentes phases de concertation pour le nouveau PLU et doivent désormais être traduits dans le règlement :

- Une ville en transition, résiliente et vertueuse ;
- Une ville pour tou·te·s, productive et solidaire ;
- Une ville qui valorise et considère ses identités urbaines.

La réhabilitation sera fortement encouragée et privilégiée à la démolition : 80% du bâti de 2050 est déjà construit. Les obligations réglementaires seront revues afin que les bâtiments rénovés puissent devenir basse consommation, avec des nuances selon le type de travaux et de destination du bâtiment.

Le Conseil d'arrondissement du 29 novembre 2022 a voté les financements des opérations de réhabilitation suivantes :

- 1310 logements RIVP Porte d'Orléans (Paul Appell et Georges de Porto Riche)
- 85 logements RIVP du 9-11, square de la Porte de Vanves
- 12 logements Elogie-Siem du 169, rue du Château
- 314 logements du 156, rue Raymond Losserand

ÉCO-RÉNOVONS

Éco-rénovons Paris est un programme de la Ville de Paris qui vise à encourager la rénovation énergétique des immeubles d'habitat privé, réduire leur impact environnemental et lutter contre la précarité énergétique.

En 2018, à la clôture des appels à candidature, 536 copropriétés représentant près de 33 000 logements ont été reçues lauréates dans le dispositif Éco-rénovons Paris.

Fort de ce succès, le dispositif est relancé, doté de plus de moyens et d'un budget de 58 millions€ pour aider les copropriétaires, dont les foyers les plus modestes, à financer des travaux de rénovation énergétique et environnementale. Ils et elles bénéficieront également d'un accompagnement gratuit et personnalisé à toutes les étapes du projet de rénovation.

Tous les projets de rénovation globale permettant d'améliorer la performance énergétique et le cadre de vie de votre immeuble sont concernés par le dispositif. **L'objectif : rénover 22 500 logements privés d'ici 2026, soit près de 2,5 fois plus qu'Éco-rénovons Paris 1.**

Pour profiter de ce dispositif, il suffit de s'inscrire sur la plateforme gratuite et indépendante, **CoachCopro**. Développée par l'Agence Parisienne du Climat en 2013, elle est la plateforme d'accompagnement des copropriétés dans leurs projets de rénovations énergétiques : paris.coachcopro.com.

EXEMPLE DE LA RUE DE NIÈPCE

Située au n°17, la copropriété comporte 35 logements. Suite à l'audit énergétique, plusieurs chantiers ont été relevés. Le conseil syndical a recentré les travaux sur la rénovation de l'étanchéité et l'isolation de la terrasse-toiture, l'amélioration de la ventilation et l'amélioration de la chaufferie. Le reste des travaux (isolation thermique par l'extérieur et remplacement de la chaudière) a été reporté à 2024 et 2030.

Pour un montant total de 291 000€, la copropriété a constaté une baisse de 18% de consommation d'énergie primaire, soit un coût moyen de 9 100€ par logement.

Source : Agence Parisienne du Climat



Si vous souhaitez plus d'informations personnalisées : 01 58 51 90 20 ou info-conseil@apc-paris.com

En plus de l'accompagnement personnalisé et gratuit, la Ville de Paris peut attribuer des subventions à l'ensemble des copropriétaires, sous conditions :

- une aide forfaitaire de 5 000€ pour permettre à la copropriété de réaliser le bilan complet de l'état du bâtiment ;
- des subventions proportionnelles au gain énergétique jusqu'à 35% du montant des travaux ;
- des primes liées à l'intégration de questions environnementales dans les projets (matériaux biosourcés, gestion des déchets, énergies renouvelables...).

Par ailleurs, dès lors que le projet de la copropriété est éligible aux aides de l'Agence nationale de l'habitat (ANHA), les propriétaires occupants aux revenus plus modestes peuvent bénéficier d'aides supplémentaires. Des aides sociales peuvent également être sollicitées en complément.



Pour plus d'information sur les aides publiques en faveur de la rénovation de l'habitat privé, vous pouvez consulter **le Programme d'Actions de la Ville de Paris, disponible sur Paris.fr**

LES AUTRES SOUTIENS

À l'échelle de la Paris et de sa Métropole, trois aides sont à retenir : le chèque audit parisien et métropolitain, le chèque maîtrise d'œuvre et l'aide complémentaire de la Ville de Paris.

Vous retrouverez l'ensemble des aides nationales, individuelles ou collectives dans le guide « Rénovation, les aides financières en 2022 », disponible sur le site de l'Ademe.

Vous êtes propriétaire et vous souhaitez mettre en location votre bien ? Le dispositif Loc'Avantages vous permet de bénéficier d'une réduction d'impôts importante calculée en fonction du montant du loyer. En plus de la réduction fiscale, vous pouvez bénéficier d'aides financières pour réaliser des travaux de rénovation de votre logement allant jusqu'à 28 000€ pour des travaux de réhabilitation et jusqu'à 15 000€ pour des travaux d'amélioration de la performance énergétique. Plus d'information auprès de l'ANAH.

AGIR POUR LA SOBRIÉTÉ ÉNERGÉTIQUE

Le plan d'urgence parisien s'articule autour de trois premières mesures appliquées aux services municipaux. L'objectif d'économie d'énergie est de 10% pour cet hiver, soit l'équivalent de la consommation énergétique de 226 écoles.

1. Baisse des températures dans tous les bâtiments de la Ville

La journée, la température des bâtiments publics est passée de 19° à 18°C, excepté dans les Ehpad et les crèches, ou autres bâtiments accueillant des publics sensibles. Les piscines sont elles aussi moins chauffées d'1°C, passant à 26°C dans l'eau et 25°C dans l'air.

2. Décalage d'un mois de la saison de chauffe hivernale

Le chauffage des bâtiments administratifs a été repoussé aux vacances de la Toussaint, excepté dans le logement social. Cette décision sera adaptée selon la rigueur de l'hiver.

3. Baisse de l'intensité de l'éclairage ornemental

Les éclairages des façades extérieures et des monuments municipaux, notamment les 17 mairies d'arrondissement, sont éteints dès 22h. L'éclairage public n'est pas concerné pour assurer la sécurité des Parisien·ne·s.

LES ÉCOLES, LIEUX STRATÉGIQUES DE SOBRIÉTÉ ÉNERGÉTIQUE

Consommation d'eau et facture en baisse dans les écoles

L'entreprise Jalex a été mandatée pour effectuer un audit sur la consommation d'eau dans 17 établissements scolaires et crèches du 14^e. Des travaux ont débuté à l'automne 2022, pour équiper les sanitaires, robinets et robinets d'arrosage, lavabos, urinoirs, chasses d'eau et douches, afin de réaliser des économies et de diminuer le gaspillage.

La volonté municipale est de poursuivre cette démarche en équipant la totalité des écoles, notamment les maternelles, élémentaires et crèches.

DÉVELOPPEMENT DES COURS OASIS

Le projet de transformation des cours de récréation en « **cours Oasis** », **espaces rafraîchis, plus végétalisés et ludiques**, continue dans les écoles du 14^e. En 2022, 2 des 3 cours des écoles Hippolyte Maindron, les cours des écoles Maurice d'Ocagne et la cour de l'élémentaire Asseline ont été transformées.

Au programme l'année prochaine : la troisième cour des écoles Maindron et celle de la maternelle 13 rue de l'Ouest. **À l'issue de l'été 2023, 12 cours d'écoles sur 36 auront été débitumés et végétalisés !**



Afin de réduire le gaspillage engendré durant les fêtes de fin d'année, le 14^e est engagé dans une démarche écologique, circulaire et participative de « **Noël Zéro déchet** », pour décorer l'arrondissement. **L'idée : associer les habitant·e·s à travers des ateliers gratuits de confection de décorations issues de matériaux de récupération.**

Pour la seconde édition en 2022, les ateliers, coordonnés par la Ressourcerie Créative, ont été proposés dans **7 lieux de l'arrondissement ; 14 maternelles et élémentaires** ont bénéficié de ces ateliers.

Depuis trois ans, l'arrondissement est dans une démarche de **diminution des sapins naturels, au profit d'alternatives réalisées en matériaux de récupération. Cette année comme l'an dernier, aucun sapin naturel n'est utilisé pour décorer le parvis de la Mairie.** Les structures décoratives et décorations ont été fabriquées à partir de métal de chantier réemployé et de matériaux de récupération. Cette année, les 14 écoles participant aux ateliers Noël Zéro Déchet adopteront la même démarche. L'objectif est d'inclure chaque année de nouveaux établissements. Les vrais sapins restent installés dans l'espace public, les places et les carrefours.

DES FÊTES DE FIN D'ANNÉE ÉCO-RESPONSABLES

Les fêtes de fin d'année sont un moment clé du plan de sobriété énergétique parisien. À titre d'exemple, le scintillement des illuminations des Champs-Élysées s'arrêtera à 23h45, soit 2h15 plus tôt que les années précédentes, durant 6 semaines contre 7 auparavant, jusqu'au 2 janvier inclus. Ces mesures permettront une réduction de 44% de la consommation d'énergie. Les commerces et les acteurs économiques sont aussi invités à éteindre leur éclairage dès leur fermeture.

Depuis 2014, le 14^e est engagé dans une démarche de diminution des décorations lumineuses sur le parvis de la Mairie. Les illuminations dans les rues commerçantes, financées par les associations de commerçant·e·s de l'arrondissement sont quant à elles maintenues.



DES COURSES DE NOËL RESPONSABLES ET LOCALES!

Vous souhaitez trouver un cadeau original pour les fêtes?
Le 14^e regorge d'artisan·e·s, artistes, commerces, libraires, d'initiatives...
qui raviront chacun·e d'entre vous!

VOUS SOUHAITEZ TROUVER UN CADEAU ORIGINAL POUR LES FÊTES DE FIN D'ANNÉE ?

Découvrez une sélection de commerces locaux, des offres culturelles et des initiatives dans le 14^e!
 Rendez-vous sur mairie14.paris.fr pour retrouver quelques bonnes adresses et offres spéciales.

«CRÉATIONS ORIGINALES», NOUVELLE SAISON



« Créations originales » est le rendez-vous donné chaque année aux artistes et artisan·e·s d'art pour exposer et proposer à la vente leurs créations à la Galerie du Montparnasse! L'occasion pour les artistes de valoriser leurs métiers et l'ancrage local, et pour les habitant·e·s de trouver des pièces originales et de grande qualité.

À l'issue d'un appel à projets proposé à l'automne 2022, 16 artistes et artisan·e·s ont été sélectionné·e·s par le jury, pour exposer à la Galerie du Montparnasse, **du 9 au 22 décembre** (accès libre).

Toute la programmation est à retrouver sur: mairie14.paris.fr.

GRAND BORDEL DE L'ÉPURE

Dimanche 18 décembre, 13h-19h

L'Entrepôt accueille l'Épure et les graphistes, photographes, illustrateurs qui font les pages pour une vente exceptionnelle!

📍 7 rue Francis de Pressensé

dimanche
18
 décembre **L'ENTREPÔT 13H / 19H**



PARCOUREZ LE LOCAL DANS LE 14^E

Céramique, vitrail, verre filé, maroquinerie, couture, savonnerie, bijouterie, métiers de bouche... **Fabriqué local Paris 14**, c'est douze artisans-commerçants de l'arrondissement réunis en collectif. Ils-elles vous proposent de partir à la découverte de la fabrication locale!

Atelier Brune, la Box du Grand Paris, De verre en verre, Ekice et Hazar & co, la Fabuleuse Factory, La Wafflette, Mon jardin chocolaté, Peau de lapin, la Savonnerie Baba, Bloomi, Diatomée et Vesna Garic vous promettent de belles surprises pour vos courses de fin de l'année.

Jusqu'au 20 décembre, tentez de remporter la box artisanale du 14^e, en remplissant le formulaire disponible dans les boutiques!

Fabriqueaparis14.fr



Félicitations à Aurélia Venel de l'atelier Bloomi, qui a reçu fin novembre le 2nd prix section «Mode et accessoires» du label Fabriqué à Paris! La créatrice a à cœur de faire rayonner le savoir-faire artisanal français et la capitale à l'étranger, lors des salons internationaux dans lesquels elle expose. Elle explique: « *Proposer des sacs authentiques fabriqués localement avec des matériaux faits en France ou revalorisés s'inscrit dans ma démarche entrepreneuriale créative et écologique. J'aime travailler avec des fournisseurs fabriquant mes cuirs vegan et mes doublures 100% en France, chiner des anciens tissus de la haute couture française, ou encore rapporter des kimonos vintages du marché traditionnel de Kyoto pour leur donner une seconde vie.* »

📍 Atelier-boutique Bloomi, 2 square Henri Delormel

LOTO SÉNIORS

La Mairie annexe a accueilli le 20 novembre le retour du traditionnel loto en partenariat avec Lions Club 14. Un grand merci aux partenaires qui se sont mobilisés pour gâter les gagnant·e·s!

Groupe Bensidou	La Commedia	Cocotte	Carrefour	Restaurant Il Gallo Nero
Restaurant Le Ruisseau	51 Rue Boulard	165 Av. Du Maine	102 Av. Du Général	36 Rue Raymond
8 Rue Brézin	Cave Sophie Germain	Sacré Vins Des Dieux	Leclerc	Losserand
Leclerc	7 Rue Sophie Germain	24 Rue Montbrun	Auchan	Disco Livres
72 Av. Du Maine	Théâtre 14	Les Petits Carreaux	73 Boulevard Brune	34 Avenue Du Général
Monoprix Montparnasse	20 Av. Marc Sangnier	6 Rue Rémy Dumoncel	La Main Verte	Lerclerc
31 Rue Du Départ	Crêperie Cœur De Breizh	Librairie Flora Lit	6 Rue Brézin	Epicerie Fine L'arrière
Monoprix Soldat	20 Rue Odessa	18 Rue Mouton Duvernet	Les Ateliers Gaîté	Cuisine
Laboureur	Restaurant Ty Billig	Point Fleurs	68 Avenue Du Maine	179 Rue Du Château
52-54 Av. Du Général	16 Rue Odessa	24 Rue Daguerre	Marionnaud	Mon Jardin Chocolaté
Leclerc	Epicerie Le Square	Choco Au Carre	16 Avenue Du Général	28 Rue Raymond
Misenflore	198 Rue Raymond	5 Rue Mouton-Duvernet	Leclerc	Losserand
57 Rue Raymond	Losserand	Lush	Le Welcome	Cave À Vins Nysa
Losserand	Librairie La Petite Lumière	34 Av. Du Général Leclerc	12 Rue Brézin	24 Rue Mouton Duvernet
La Box Du Grand Paris	14 Rue Boulard	Nicolas	Famille Mary -Trésors De	Sonoly Appareils Auditifs
155 Rue Du Château	Cinéma Gaumont Alésia	10 Rue Daguerre	La Ruche	72 Rue D'alésia
Chez Papy Aux	73 Av. Du Général Leclerc	Le Cactus À Idées	11 Rue Daguerre	
Fourneaux		18 Rue Brézin	Théâtre Bobino	
70 Rue De L'ouest			14-20 Rue De La Gaité	

LE 14^E BÉNÉVOLE



Les associations œuvrent au quotidien pour répondre au mieux aux besoins des habitant·e·s, en complément des services publics. Elles proposent une offre riche, diversifiée toujours plus précieuse. Nombreuses accueillent des citoyen·ne·s bénévoles qui permettent que ces activités existent et se déploient sur tous les quartiers.

VOUS SOUHAITEZ VOUS ENGAGER AUPRÈS D'UNE ASSOCIATION ?

Les quelques structures citées ci-dessous recrutent des bénévoles ! Ce ne sont que des exemples : n'hésitez pas à vous rapprocher de la **Maison de la Vie Associative et Citoyenne**, ou des associations de votre quartier pour plus d'information sur les besoins. Dans le 14^e, on dénombre plus de 600 associations actives inscrites à la MVAC !

Quelques contacts utiles :

- MVAC 14 22, rue Deparcieux 01 53 63 31 50
- La newsletter de la Fabrique des solidarités, inscription via Paris.fr ;
- Asterya propose des ateliers et un accompagnement sur l'engagement bénévole au regard de ses compétences. Informations auprès du P'tit café 68, rue des plantes - 01 40 52 40 50 ou asso@ndbs.org ;
- France bénévolat forme et accompagne les citoyen·ne·s dans leur volonté de bénévolat : francebenevolat.org.

L'AIDE AUX DEVOIRS PAR LE SECOURS CATHOLIQUE

Il s'agit d'accompagner un ou une enfant, issu·e du niveau primaire, une fois par semaine, afin de l'aider dans ses difficultés, de redonner confiance et de renouer avec le goût de l'apprentissage. L'accompagnement scolaire s'inscrit dans le cadre d'une collaboration avec l'école primaire Prisse d'Avennes.

Travail en équipe et engagement régulier et sur la durée sont de mise ! L'équipe locale compte 15 bénévoles pour l'accompagnement scolaire parmi les 120 sur l'ensemble du 14^e arrondissement. Des jeunes et des moins jeunes, étudiant·e·s, en activité et retraité·e·s, recruté·e·s non pas sur les compétences mais accompagné·e·s par des bénévoles expérimenté·e·s et par un salarié, et la possibilité de suivre des formations.

Où ?

Le local se situe 25 rue Sarrette

Quand ?

- Lundi, mardi, jeudi ou vendredi 16h45 - 18h15
- Mercredi et samedi : 14h - 15h30 ou 15h30 - 17h

Contact :

sarrette.750@secours-catholique.org

« Je suis bénévole depuis deux ans au Secours catholique, rue Sarrette et à la maison paroissiale de Saint-Pierre-de-Montrouge. Mes missions sont doubles : l'accompagnement d'élèves de primaire en difficultés scolaires, d'autre part je contribue à l'apprentissage du Français à des adultes étrangers, qui parlent ou n'écrivent peu ou pas la langue. Je suis mobilisé environ cinq heures par semaine. Des journées de formation sur l'alphabétisation nous sont proposées très régulièrement. En tant qu'ancien enseignant, j'ai toujours eu la passion de faire apprendre. Aujourd'hui retraité, j'ai du temps, donc je peux aider !

De mon expérience bénévole, je retiens particulièrement l'accompagnement des enfants. Une relation particulière, de confiance, s'établit avec eux. C'est un soutien plus que scolaire. Ce lien nous enrichit nous aussi. Nous avons également des rencontres régulières, parfois festives, avec les familles et les autres bénévoles. C'est intéressant de ne pas rester seul chez soi et de rencontrer d'autres personnes avec les mêmes activités ! »

Philippe, 69 ans

L'APPRENTISSAGE DU FRANÇAIS PAR LA MAISON DES RÉFUGIÉS

Lieu d'accueil, d'information, d'aide à l'accès aux droits, de convivialité pour les personnes réfugiées à Paris, la Maison des réfugiés est animée par Emmaüs solidarités et Singa. Elle propose, entre autres, des cours de Français.

Où ?

50 boulevard Jourdan (jusqu'en avril 2023)

Contact :

maisondesrefugies@emmaus.asso.fr



LE VOYAGE BIENVEILLANT AVEC ACCÈS AVENTURE

L'association propose des voyages à l'étranger, de 7 à 21 jours, en groupe, de personnes en situation de handicap mental ou psychique, accompagnées par des bénévoles. Leur passion commune : les voyages ! Lors du séjour, le-la bénévole part en binôme avec quelqu'un qu'il ou elle connaît et avec qui il-elle a participé au weekend de formation, à une réunion de préparation avant le départ et à un temps de bilan après le séjour. Chaque année, environ 30 binômes constitués accompagnent des groupes de 8 voyageurs en situation de handicap mental, de bonne autonomie, et surtout très désireuses de profiter pleinement de leurs vacances ! Une équipe de 3 salarié·e·s est présente tout au long de l'année pour coordonner l'activité de l'association.

Un soutien financier sera proposé aux futur·e·s bénévoles pour le passage du diplôme de premiers secours requis.

Où ?

Accès Aventure vous donne rendez-vous autour d'un café ou d'un déjeuner, 11 rue de Coulmiers

Quand ?

Tout au long de l'année

Contact :

info@acces-aventure.org
07 69 71 60 82 ou 07 48 65 98 98

« Nous accompagnons des vacancières et vacanciers en séjours adaptés, en Europe ou à l'étranger, selon nos disponibilités. Les bénévoles participent à l'élaboration du séjour, en binôme avec l'équipe salariée. Je suis bénévole pour Accès Aventure depuis 5 ans et Présidente de l'association depuis septembre. J'apprécie particulièrement le partage avec les autres, la découverte de nouvelles cultures avec eux... Une vraie petite bande de copains ! »

Cindy, 29 ans

L'ACCOMPAGNEMENT SCOLAIRE À CASDAL14

C'est un temps d'accompagnement personnalisé qui se déroule en petits groupes, destiné à des élèves scolarisé·e·s en primaire ou au collège. Pédagogie, sens de l'écoute et bienveillance sont les bienvenus mais toute personne peut rejoindre l'association et s'y investir à la hauteur de ses envies. Toute compétence particulière pour les missions proposées est la bienvenue ! Actuellement, 4 bénévoles sont dédié·e·s à l'accompagnement scolaire et 4 autres à l'animation d'ateliers de français langue étrangère. 20 permanents et 60 animateurs environ complètent l'équipe. Rejoindre Casdal14 en tant que bénévole, c'est œuvrer dans une dynamique d'action locale pour l'éducation et pour tou·te·s.

Où ?

Centre Paris Anim' Angel Parra, 183 rue Vercingétorix
Centre Paris Anim' Marc Sangnier, 20/24 avenue Marc Sangnier

Quand ?

- Mardi et vendredi de 15h15 à 16h30
- Mardi et jeudi de 17h à 18h30

Contact :

Aurélie Gérard
contact.asso@casdal14.fr
01 71 39 57 73

« J'ai intégré l'équipe de CASDAL14 après les confinements, pour relancer l'activité d'apprentissage du Français langue étrangère à des adultes, jeunes principalement. Chaque bénévole propose des ateliers hebdomadaires à trois personnes, en parallèle des cours avec la professeure. Créer un lien avec toutes ces personnes est un prétexte à l'apprentissage du Français. C'est comme si on avait créé un club ! »

Françoise

RÉVEILLON SOLIDAIRE

Venez nombreuses et nombreux partager un repas festif, danser sur des rythmes familiaux, échanger avec vos voisin·e·s ou faire connaissance avec d'autres Quatorzien·ne·s et fêter ensemble l'arrivée de la nouvelle année !

Cette fête est ouverte à tou·te·s !

Depuis 2007, les 6 conseils de quartier organisent et financent conjointement chaque année un réveillon solidaire le 31 décembre, pour fêter le passage à la nouvelle année.

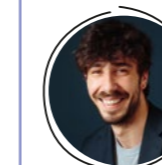
L'événement, organisé à la Mairie annexe, est ouvert aux habitant·e·s de tous les quartiers du 14^e, et particulièrement aux personnes seules ou démunies.

Chacun·e est invité·e à apporter desserts ou boissons à partager, selon ses possibilités.

Plus d'information sur le 14participe.paris



« S'engager, s'impliquer, c'est avant tout donner de son temps au sein d'un collectif. Les bénévoles sont ainsi au cœur de la vie associative, de sa vitalité et pour cela merci ! Leur engagement est un pilier de notre vivre ensemble. Préservons-le, renforçons-le, ensemble »



Elliot de Faramond
Adjoint en charge de la Vie associative et de la participation citoyenne

« Le 14^{ème} est une terre d'engagement citoyen qui accueille de nombreuses associations de solidarité. C'est notamment grâce à une implication bénévole de beaucoup de citoyen·ne·s qui agissent auprès des plus fragiles d'entre nous. »



Julie Cabot
Adjointe en charge des Solidarités et de la lutte contre les inégalités

Il y a quelques semaines, le gouvernement annonçait la suppression de 14 000 places d'hébergement d'urgence à fin 2023. De nombreuses voix d'élu.e.s et d'associations de solidarité se sont élevées contre ce projet. Et le gouvernement a heureusement reculé.

Comment imaginer fermer des places alors même que l'hébergement d'urgence connaît une crise sans précédent ?

Avec une augmentation forte de la précarité à la suite de la crise Covid et, à présent, de la forte inflation, il est indispensable que l'État

prenne ses responsabilités en protégeant les personnes sans-abri et, en priorité, les enfants. Car les mineurs représentent aujourd'hui la moitié des personnes sans abri en France et leur nombre a quasiment doublé en un an.

A Paris, le 115 a vu ses appels augmenter de 66 % en un an et, à la suite de ces appels, 1 244 personnes restent sans solutions.

Dans le 14^e nous suivons avec attention les structures d'hébergement du territoire et facilitons l'accueil des familles dans les meilleures conditions possibles. Nous

accompagnons également les mises à l'abri en urgence, comme celle qui a mobilisé le gymnase Mouchotte en octobre dernier pour l'accueil d'une centaine de femmes et d'enfants en situation de rue avant leur prise en charge par l'État.

Les services de la Ville et les partenaires associatifs effectuent un travail colossal. Mais nous avons besoin que la Préfecture mette les moyens suffisants pour répondre à la pénurie actuelle à l'approche de l'hiver.

GROUPE ÉCOLOGISTE ET CITOYEN

RÉTABLIR LA VÉRITÉ !

Le ministre chargé des Comptes publics a, une nouvelle fois, asséné une série de mensonges, d'autant plus graves qu'ils sont réitérés alors même que la Ville a apporté les éléments les contredisant, sur la base d'informations disponibles dans ses propres services ministériels. **La Ville de Paris va poursuivre en diffamation le Ministre pour les propos outrageants qui mettent en cause la probité de la Ville, de ses élus et de ses agents.**

Monsieur Attal oublie de nombreuses vérités : le gouvernement n'a eu de cesse d'augmenter les dépenses assumées par la Ville et de réduire ses dotations. **Les**

contribuables parisiens payent 720 millions d'euros pour le budget de l'État. Le gouvernement a décidé de supprimer les impôts sur les acteurs économiques qui permettaient aux communes de développer de leur territoire. Pour Paris, c'est **500 millions d'euros de recettes en moins en 2023.**

Coût total du gouvernement contre les parisiennes et les parisiens : 1,2 milliard !

Quant aux finances de la Ville, elle est toujours notée « AA stable » et dont « la maîtrise budgétaire est réalisée grâce à un **pilotage efficace des dépenses et l'optimisation de ses recettes de gestion** ». Il s'agit de la meilleure note possible pour une collectivité française.

Force est de constater que **le ministre des comptes publics vient de passer en « DDD »** et devrait revoir sa copie. Avec un déficit public de 6,4 points de PIB en 2021, **soit plus du double de celui de 2017**, et une dette publique supérieure à 110 points de PIB, l'action des gouvernements Macron a mené les finances de la France à **une situation parmi les plus dégradées de la zone euro.**

Les élus du groupe Paris en Commun appellent monsieur Attal à retrouver sang-froid et raison et **cesser immédiatement sa trumpisation** et de retourner s'occuper de son ministère plutôt que de la Ville de Paris.

GROUPE PARIS EN COMMUN

LES LOCATAIRES EN DIFFICULTÉ FACE À L'AUGMENTATION DES CHARGES LOCATIVES

Depuis la loi « Egalité et citoyenneté » du 27 janvier 2017, les bailleurs sociaux, au-delà d'une certaine consommation de mégawattheures par chaufferie, ne peuvent se fournir sur le marché réglementé du gaz et de l'énergie,

Les bailleurs voient leur contrat arriver à échéance et négocient dans des conditions très défavorables, ils doivent s'engager sur des durées longues pour bénéficier des tarifs les moins défavorables, accepter des prix fixes, et donner leurs réponses dans les trois ou quatre heures, face à la volatilité extrême du marché.

Paris Habitat, qui regroupe 125 000 logements sociaux, pour l'essentiel dans la capitale, et dont le contrat de fourniture d'électricité arrivera à terme en fin d'année. Le 18 octobre, sa première consultation a été

déclarée infructueuse, les trois fournisseurs présélectionnés (EDF, Engie et TotalEnergies) n'ayant pas donné suite.

Les offices de bailleurs sociaux achètent l'énergie pour le compte des particuliers locataires. Les avoir renvoyés sur le marché libre de l'énergie, d'une très grande volatilité, c'est exposer les locataires aux lois du marché. Chez certains locataires, la part des charges pourrait même excéder le loyer lui-même, explique-t-on à l'Union sociale pour l'habitat.

GROUPE COMMUNISTES ET SOLIDAIRES

L'hiver arrive, le froid aussi, et les factures d'électricité explosent. La faute à la reprise post-Covid et à la guerre en Ukraine ? Pas seulement. Nous payons le prix de mauvais choix politiques et industriels, notamment celui de l'abandon de la filière nucléaire, pourtant l'un de nos fleurons.

Les gouvernements de droite comme de gauche, intoxiqués par une idéologie prétendument écologiste, ont affaibli nos capacités de production de cette énergie pourtant décarbonnée, bon marché et pilotable.

Conséquence : nous sommes davantage dépendants de l'approvisionnement extérieur et des sources d'énergie émettrices de gaz à effet de serre.

Ainsi, la centrale à charbon de Saint-Avold en Moselle, particulièrement sale, vient d'être relancée en catastrophe pour éviter des coupures d'électricité lors des pics de consommation cet hiver.

En plus de retarder la lutte contre le réchauffement climatique et de saborder notre patrimoine industriel, ces choix pèsent

lourdement sur notre pouvoir d'achat. C'est une spirale : pour faire face au renchérissement du coût de l'énergie, tout augmente, comme par exemple le prix de l'alimentation ou du Pass Navigo.

L'enjeu climatique et celui du pouvoir d'achat sont étroitement liés. Ils méritent mieux que les slogans « écolos » simplistes.

**MAXIME COCHARD
CONSEILLER DE PARIS COMMUNISTE**

LA VIOLENTE CHARGE D'ANNE HIDALGO CONTRE LES CLASSES MOYENNES

Une augmentation de la taxe foncière de 60% l'an prochain ! C'est le résultat d'une gestion désastreuse des finances de la Ville.

Pour continuer à dépenser sans compter, Anne Hidalgo a d'abord fait les poches des bailleurs sociaux : 1,6 milliard leur ont été

ponctionnés ! Aujourd'hui, c'est aux Parisiens qu'elle présente la facture.

Elle voudrait nous faire croire qu'en faisant exploser la taxe foncière, elle s'attaque aux seuls propriétaires et donc aux « riches ». C'est faux ! Tous les propriétaires ne sont pas « riches ». Et les locataires seront également touchés ! Car qui va investir dans le locatif avec des charges qui explosent, des travaux énergétiques dans la moitié des logements parisiens et des loyers plafonnés ? Personne !

Alors bien sûr, Anne Hidalgo à la solution : elle veut 40% de logements sociaux à Paris ! Autant

dire évincer les classes moyennes, comme elle a déjà commencé à le faire à vive allure : on a déjà perdu l'équivalent d'un arrondissement. Tous ceux qui font vivre Paris –enseignants, soignants, policiers et pompiers– n'ont pas accès au logement social. Anne Hidalgo s'en moque. Puisque les Parisiens ne sont pas contents d'Anne Hidalgo, Anne Hidalgo veut changer les Parisiens !

LISTE 100% 14^{ÈME}, UNION DE LA DROITE ET DU CENTRE

JOYEUX NOËL QUAND MÊME !

« Ceci n'est pas une tribune politique », aurait dit René Magritte, c'est un inventaire à la Prévert. Une guerre en Ukraine, une inflation galopante, une hausse de la taxe foncière, une Tour Eiffel, une crise énergétique, une transition climatique, une dette exponentielle,

des Champs Élysées, une madame la maire, un bal des prétendants, une Notre-Dame, des barrières de chantiers, un rat malheureusement pas laveur, une poubelle éventrée, un métro bondé, un marché de Noël, des touristes de retour, le retour du froid, un hiver solidaire, un ainé solitaire, un piéton, deux vélos, trois trottinettes, un embouteillage, une ville lumière, des grands magasins, des petits commerces, des vitrines bien léchées, un rat toujours pas laveur, un parc, des princes qatari,

une coupe de champagne, des illuminations, des illuminés, des Jeux Olympiques, des craques, du crack, une montagne, des médailles, un restaurant, des étoiles, un arbre, un banc, une rue, une enfance trop brève, une romance, un grand amour, un Sacré Cœur, encore un rat qui ne veut pas laver, un taxi, deux roues, six gares, trente-huit portes, et je vais la fermer... Monsieur le député.

LISTE ENSEMBLE POUR PARIS



**Carine Petit, Maire du 14^e, et l'équipe municipale
vous donnent rendez-vous**

Samedi 21 janvier dès 17h
Parvis de la Mairie, 2 place Ferdinand Brunot

pour se souhaiter, ensemble, une

Bonne année 2023!