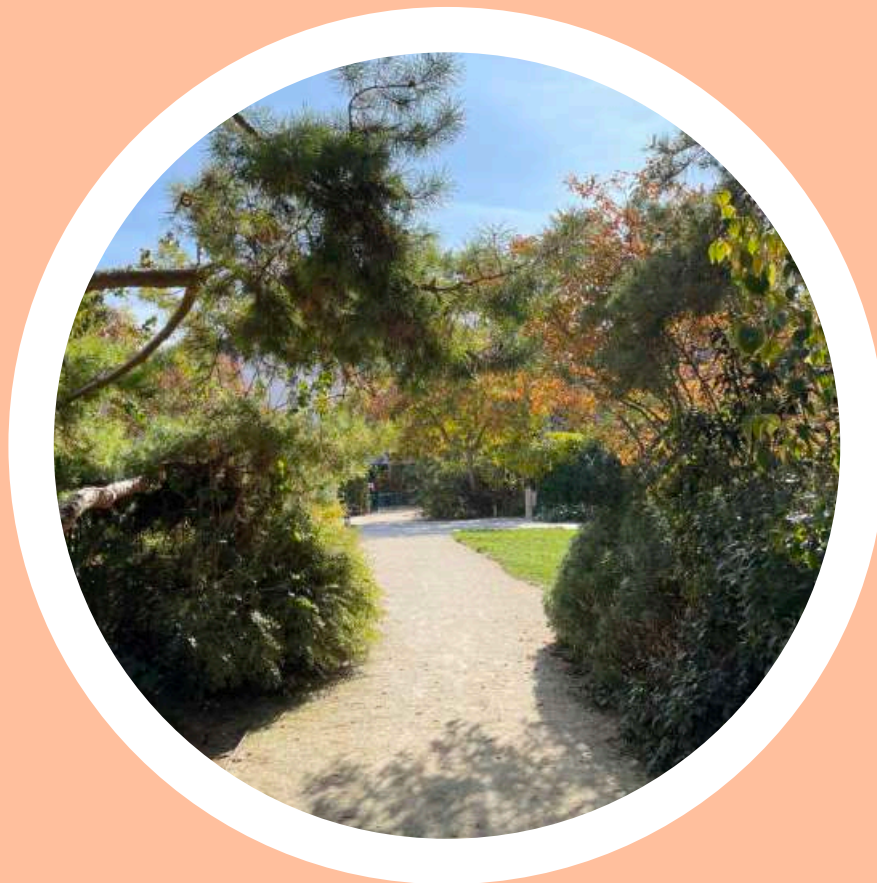




BALADE URBAINE CLIMAT



	Air
	Biodiversité
	Chaleur (forte)
	Déchets
	Eaux
	Économie circulaire
	Économie d'énergie
	Espace public - Aménagement
	Mobilité
	Rénovation thermique
	Social
	Végétalisation

Le parcours	4
Rue végétalisée	6
Square ombragé	10
Rénovation thermique	12
Rue aux écoles	15
Cour Oasis	16
Secteur PARIS RESPIRE	18
Jardin partagé	21
Éco-rénovons Paris	22
Îlots de fraîcheur	24
Forêt urbaine	26
Square ombragé	32

En 2018, le Conseil de Paris adoptait le 3^e opus du Plan Climat de Paris. Ce document dessinait une vision à l'horizon 2050, les principales actions par domaines à mener d'ici 2030, ainsi que les plaidoyers à porter au niveau de différentes instances pour mener Paris vers la neutralité carbone et des réponses adaptées aux évolutions climatiques.



En 2022, la Ville de Paris engage la révision¹ du Plan Climat dans un triple objectif : plus vite, plus local, plus juste. Tout en maintenant le cap de la neutralité carbone, d'un territoire 100 % EnR et adapté aux changements climatiques en 2050, cette révision s'inscrit dorénavant dans le triptyque :

- Accélération de l'action
- Territorialisation
- Renforcement du volet social du plan climat

Ouvrant la discussion sur les priorités d'actions des six prochaines années et des besoins pour une action de tou. te.s et à tous les niveaux, des balades urbaines climat sont proposées entre octobre et décembre 2022 afin de donner à voir les réalisations à l'échelle de l'arrondissement, mais aussi d'évoquer les projets et les expérimentations en cours sur le territoire. Ces déambulations permettront de s'exprimer aussi bien sur les îlots de fraîcheur, la rénovation thermique des bâtiments, l'aménagement de la ville et du quartier, la végétalisation de l'espace public et la biodiversité, la préservation de la ressource en eau, la mobilité, les énergies renouvelables, l'amélioration de la qualité de l'air, les déchets et l'économie circulaire, l'agriculture urbaine ou encore l'alimentation durable.

Elles sont généralement composées d'une dizaine d'étapes, réparties sur un parcours de 2 km environ. Réactions, ressentis et propositions seront collectés pour contribuer à la rédaction du Plan Climat 2024-2030.

¹Conformément à l'article L.229-26 du code de l'environnement, les Plans Climat-Air-Energie-Territoriaux (PCAET) des collectivités doivent être réajustés tous les 6 ans.

Le parcours

Objectifs

Donner à voir les actions, menées ou projetées, qui s'inscrivent dans le cadre du Plan Climat de Paris et de sa révision. Ces actions concernent à la fois l'atténuation des émissions de gaz à effet de serre et l'adaptation au changement climatique du territoire.

11 étapes

Longueur : 2,5 km environ



Rue végétalisée



Rue des Thermopyles

La Rue des Thermopyles est un héritage du village de Plaisance, annexé en 1860 lors des travaux d'Hausmann.

Création d'Alexandre Chauvelot (1791-1861), ancêtre des promoteurs d'aujourd'hui, la rue est un parfait exemple des cités ouvrières devenues petit luxe parisien.

La végétalisation remarquable est à l'initiative des habitants et participe de la lutte contre les îlots de chaleur urbains et favorise la biodiversité.





Square Alberto Giacometti

36, rue Didot
Date de création 2001



Le square s'est agrandi de 118 m² en 2004. Il constitue un élément majeur de l'amélioration du cadre de vie de ce quartier.

Destiné aux adultes comme aux tout-petits, il s'organise autour d'une pelouse vallonnée accessible au public, ouverte sur la rue des Thermopyles et ponctuée de petits arbres-tiges à fleurs (Lagestroemia). Les chemins ont été dessinés pour améliorer le confort des personnes à mobilité réduite et faciliter le passage des poussettes d'enfants.

Une promenade basse sinueuse offre la découverte d'une composition fleurie polychrome et d'un massif arbustif persistant. Une promenade haute est agrémentée de glycines et de rosiers grimpants. Il est équipé de fontaines à boire, de jeux pour petits enfants et de tables d'échec.

[Pour en savoir plus](#)



Jardin des Thermopyles 8, rue des Thermopyles



Le jardin a ouvert en mai 2014, après une phase de chantier participatif. Le jardin est un espace municipal donné en gestion à l'association Urbanisme & démocratie (Udé). Ainsi, son mode de fonctionnement est identique à celui des autres jardins partagés parisiens : le lieu est accessible au public, à l'instar d'un jardin municipal, dès lors que des membres de l'association sont présents dans le jardin.

[Pour en savoir plus](#)



Square ombragé



Square du Chanoine Viollet

Superficie **3300 m²**
Date de création **1939**

Situé au cœur du quartier Plaisance, le square du Chanoine-Viollet est inséré dans un tissu urbain varié où se décline aussi bien des édifices de type haussmannien, une barre d'immeuble des années 70 et de petites constructions de caractère.

C'est pourtant un espace préservé de l'urbanisation.

Le square initial de 2735 m², a été agrandi de 825 m² en 1994. Mais il présentait un aspect vétuste : il a été rénové à nouveau en 2004.

Après une large concertation, il a été conçu comme un lieu de détente, de repos et d'agrément. Sa végétation basse environnante

favorise l'impression d'ouverture. Les quelques éléments des années 30 ont été conservés et restaurés : poteaux de briques aux entrées, grille de clôture sur le muret et kiosque de garde en brique et en béton. Un éclairage sécurise le parcours. Deux bornes fontaines ont été posées.

Les 17 arbres existants sains ont été conservés. 9 nouveaux sujets ont été plantés pour agrémenter le nouveau tracé. 51% de sa surface est végétalisée.

[Source Marie de Paris](#)

Le jardin rend hommage à l'abbé Viollet (1875-1956), qui fonda les Œuvres du Moulin Vert (logements économiques, colonies de vacances, secours à l'enfance...), pour venir en aide aux personnes en difficulté dans le 14^e arrondissement. Au printemps 1944, il accueillit clandestinement chez lui, rue de Gergovie, le Conseil National de la Résistance.



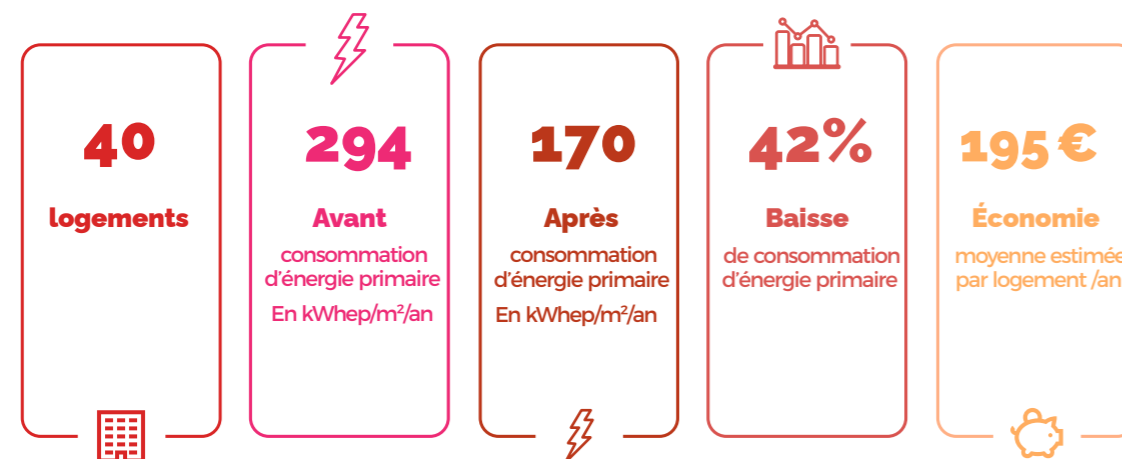


Logements sociaux

RIVP

L'opération visait à réhabiliter un bâtiment collectif de 36 logements et 2 pavillons situés dans la cour comprenant 4 logements pour une surface habitable totale d'environ 2700 m², en milieu occupé, avec certification CERQUAL. Les travaux ont été : ravalement des façades et isolation thermique par l'extérieur côté cour, Réfection des toitures-

terrasses avec végétalisation, isolation du plancher bas, remplacements des menuiseries et oriels, remplacement des convecteurs électriques, réfection de la vmc, remplacement des ballons ECS et création de placards, amélioration des parties communes et de l'accessibilité PMR.



Le kWhp (kilowatt/heure d'énergie primaire) est l'unité de mesure utilisée dans la réglementation thermique ou lors d'un diagnostic de performance énergétique. Contrairement au kWh électrique facturé, le kWhp tient compte de l'énergie nécessaire à la production et au transport de l'électricité.

Sur la période 2018 - 2020, 918 logements ont bénéficié d'une rénovation énergétique dans le 14^e arrondissement. Le gain Cep moyen estimé est de 46% et l'économie moyenne pour les locataires est évaluée à 293 euros/logement/an.





Parmi les 168 « rues aux écoles » de la capitale, 114 ont été créées depuis l'été 2020, période de lancement de cette opération. 211 établissements scolaires sont concernés.

Rue Sévero

Les **rues aux écoles** consistent en la piétonnisation des voies aux abords d'écoles maternelles et primaires. Elles ont vocation à sécuriser le chemin maison - école pour les enfants, mais aussi de lutter contre la pollution.

Des barrières amovibles sont installées lorsque cela est possible. Elles permettent le passage des véhicules de secours et des services (collecte des ordures ménagères, etc.), mais interdisent le passage des véhicules motorisés.

A ce jour, 22 écoles ont pu bénéficier d'un programme particulier via la création d'aménagements piétonniers au revêtement clair et, lorsque c'était possible, d'espaces végétalisés en pleine terre avec des plantations d'arbres.

Ces aménagements participent à la réduction des îlots de chaleur nocturnes.

Perspectives pour la fin de l'hiver 2023

- 14 nouvelles rues aux écoles apaisées
- 18 nouvelles rues aux écoles aménagées et végétalisées

Entre novembre 2022 et mars 2023, plus de 3500m² seront débitumés et végétalisés et plus de 60 arbres seront plantés.

Rues aux écoles dans le 14^e arrondissement

Maternelle et élémentaire Severo

10 et 12 rue Severo

École élémentaire Prisse d'Avennes

5, rue Prisse d'Avennes

Maternelle Jacquier

23, rue Jacquier

Collège et lycée Paul Bert

Ecole privée « l'Ecole aujourd'hui »

Rue Huyghens



École élémentaire Asseline

Les cours de récréation des écoles et collèges parisiens sont progressivement transformés en cours oasis.

L'objectif est de créer des espaces rafraîchis, plus agréables à vivre au quotidien et mieux partagés par tous. La cour de récréation est en effet un microcosme social. Son aménagement et son usage peuvent véhiculer les valeurs citoyennes et républicaines : respect des autres et notamment égalité fille-garçon, respect de l'environnement et vivre ensemble.

La cour a été livrée à la rentrée 2022

En avril 2022, une réunion publique s'est tenue à la Mairie du 14^e afin d'exposer les travaux prévus dans la rue Asseline dans le cadre de la démarche **Embellir votre quartier**.

Les objectifs

- Piétonniser la rue pour limiter le flux de véhicules entrants aux abords de l'école
- Assurer la desserte locale aux habitants de la rue (parking particuliers)
- Apporter des améliorations quand cela est possible : (végétalisation - piste cyclable - stationnement vélos et pour personnes à mobilité réduite, par exemple)

Les aménagements rue Asseline réalisés en 2021

- Création d'une zone de rencontre : abaissement de la vitesse de circulation à 20 km/h
- Suppression de tous les stationnements et zones de livraison
- Rénovation des traversées piétonnes
- Élargissement des trottoirs côté impair : passage de 1,39m à 2,37m de trottoirs (à partir du n°9) / mise en conformité du trottoir impair au PAVE (Plan de mise en Accessibilité de la Voirie et des Espaces publics)
- Rénovation de la chaussée et maintien d'une chaussée à 4m à la demande des services de pompiers pour permettre le passage des véhicules en cas d'intervention
- Création de 4 fosses végétalisées devant l'école

Cette initiative est issue de la stratégie de résilience de Paris, adoptée au conseil de Paris en septembre 2017, visant à renforcer la capacité du territoire à faire face aux grands défis climatiques et sociaux du XXI^e siècle.

La démarche « *Embellir votre quartier* » permet de concentrer sur une même période l'ensemble des transformations d'un quartier et de mieux organiser les travaux de la ville et de ses concessionnaires dans les rues de Paris.

Chaque année, un nouveau quartier de l'arrondissement bénéficiera ainsi de cette nouvelle méthode.



Le rôle du CAUE de Paris

Le CAUE de Paris accompagne, depuis toujours, les établissements scolaires dans la définition de leurs projets de réaménagement de cour de récréation. Depuis 2017, il s'est engagé dans le projet des cours Oasis avec la Ville de Paris. Dans ce cadre plusieurs actions sont menées : ateliers de co-conception, formations des professionnels, chantiers participatifs...

Qu'est ce qu'une cour oasis ?

Définition, enjeux et objectifs

Il n'y a pas une cour Oasis, mais bien des cours Oasis, car c'est avant tout une question de contexte ! Si les "ingrédients" sont les mêmes, chaque école, chaque cour, chaque équipe donne lieu à un projet spécifique.

Les cours Oasis sont pensées comme des îlots de fraîcheur, proposant un espace mieux partagé par tous et axé sur le bien-être des enfants. Les cours rénovées proposent des espaces plus naturels, d'avantage de végétation, une meilleure gestion de l'eau de pluie et des points d'eau, des aménagements plus ludiques, des coins calmes et une meilleure répartition de l'espace. Les nouveaux usages proposés souhaitent répondre aux besoins fondamentaux des enfants et des adolescents de mouvement, d'exploration et de contact avec la nature.

- Mieux répartir les espaces de la cour pour équilibrer les occupations de tous les enfants : filles/garçons, grands/petits, énergiques/calmes
- Terrain de sport décentré, plusieurs espaces de jeu, création de boucle de circulation, de course ou de vélo en "sol dur"
- Désimperméabiliser et retrouver un sol vivant pour mieux gérer les eaux de pluie et favoriser la biodiversité

- Équilibrer les sols perméables et imperméables pour infiltrer directement l'eau de pluie, se déconnecter du réseau, enrichir les sols pour rétablir la trame brune
- Favoriser les matériaux naturels, biosourcés, réemployés
- Végétaliser la cour, avec des plantes accessibles aux enfants pour rafraîchir et explorer
- Proposer une offre ludique plus variée et moins centrée sur une structure de jeux unique
- Installer des espaces calmes et pédagogiques
- Installer des fontaines pour permettre aux enfants de boire facilement dans la cour et créer des zones d'ombre

La création d'une cour Oasis est une transformation globale qui va modifier les pratiques de la cour, c'est donc un grand changement pour l'école, les enfants, les équipes, les parents et les gestionnaires. Afin d'accompagner au mieux tous ces publics, de nombreux documents sont produits et mis à disposition par le CAUE de Paris.

Source : [CAUE de Paris](#)



Fermés aux voitures les dimanches et jours fériés, les secteurs **Paris Respire** permettent de profiter des rues sans embouteillages et sans bruit.

Durant ces fermetures à la circulation, les zones demeurent accessibles aux riverains véhiculés sur présentation de la carte grise à l'adresse du logement concerné (ou toute autre pièce justificative).

[Les quartiers de Paris Respire](#)

PARIS RESPIRE

Quartier Daguerre

La rue est à vous
tous les dimanches
et jours fériés.

10h > 18h toute l'année

Tous les quartiers de Paris Respire
sur paris.fr/parisrespire

»» Barrages filtrants

◊ Barrages fixes



Le jardin Françoise Héritier

Le jardin est situé dans le quartier Plaisance. C'est un quartier dense, aux rues assez étroites et peu végétalisées. Il a été aménagé dans le cadre de la réhabilitation du quartier qui mêlait des hangars et des locaux municipaux à de petites maisons avec jardins.

Il a été conçu comme une promenade entre la rue Raymond-Losserand et la place de la Garenne. Sa partie centrale est ouverte jour et nuit.

Au centre, une pelouse accessible au public se déploie sur 670 m².

Le promeneur est invité à se diriger vers le fond du jardin en suivant un chemin agrémenté d'une pergola. Une glycine a été conservée et reste le témoin de l'existence des jardins particuliers.

On aperçoit un théâtre de verdure dans le fond du jardin. Sa scène en bois permet

l'organisation de manifestations. Le public peut s'installer sur la pelouse située à côté et en contre bas pour y assister.

Les enfants bénéficient d'une aire de jeux de ballons et d'une aire de jeux destinée aux petits et aux plus grands.

Appelé jardin de la ZAC Didot à sa création, le jardin est renommé en 2019 pour rendre hommage à la grande universitaire Françoise Héritier (1933-2017). Anthropologue, ethnologue, féministe, Françoise Héritier a succédé à Claude Lévi-Strauss au collège de France. Figure des luttes pour l'égalité femmes-hommes et contre toutes les discriminations, elle marque de son engagement le Conseil National du sida dont elle fut la première présidente.

[Source Mairie de Paris](#)



Jardin du lapin ouvrier

Le jardin partagé du Lapin Ouvrier a été créé en 2006, lors de l'aménagement de la ZAC DIDOT.

Il est situé dans le jardin Françoise Héritier, créé en 2004.

Pédagogique, il a pour vocation la promotion de la défense de la nature et des gestes écologiques pour un public de tous âges.





Copropriété de 35 logements

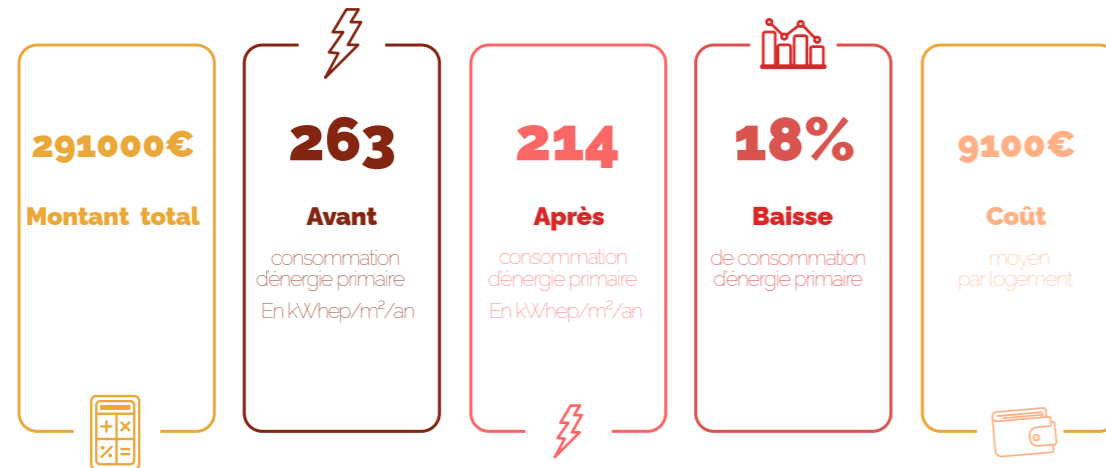
Construction 1974

Travaux envisagés suite à l'audit énergétique :

- Rénovation de l'étanchéité et isolation de la terrasse-toiture
- amélioration de la ventilation,
- ravalement et isolation thermique par l'extérieur
- remplacement de la chaudière.

Le conseil syndical a recentré les travaux sur la rénovation de l'étanchéité et l'isolation de la terrasse-toiture, l'amélioration de la ventilation et l'amélioration de la chaudière.

Le reste des travaux (isolation thermique par l'extérieur, remplacement de la chaudière) a été reporté à 2024 et 2030.



Le kWh_{ep} (kilowatt/heure d'énergie primaire) est l'unité de mesure utilisée dans la réglementation thermique ou lors d'un diagnostic de performance énergétique. Contrairement au kWh électrique facturé, le kWh_{ep} tient compte de l'énergie nécessaire à la production et au transport de l'électricité.

Source : [Agence parisienne du climat](https://www.ademe.fr/fr/le-digital-coaching-energetique)

CoachCopro

Gratuite et indépendante, [CoachCopro](https://www.coachcopro.fr/) est la plateforme d'accompagnement des copropriétés dans leurs projets de rénovations énergétiques. Elle a été développée par l'Agence Parisienne du Climat en 2013, puis déployée depuis dans de nombreux territoires de France métropolitaine.

Éco-rénovons Paris est un programme de la Ville de Paris qui vise à encourager la rénovation énergétique des immeubles d'habitat privé, réduire leur impact environnemental et lutter contre la précarité énergétique.

En 2018, à la clôture des appels à candidature, 536 copropriétés représentant près de 33 000 logements ont été reçues lauréates dans le dispositif Éco-rénovons Paris.

Pour poursuivre et accélérer la dynamique engagée sur la massification de la rénovation des logements, la Ville de Paris vient de lancer le dispositif Éco-rénovons Paris 2, un programme qui permet aux copropriétaires de bénéficier d'aides ainsi que d'un accompagnement gratuit dans le cadre d'un projet de rénovation globale.

L'objectif : rénover 22 500 logements privés d'ici 2026, soit près de 2,5 fois plus qu'Éco-rénovons Paris 1.

Le programme **Éco-rénovons Paris 2** est doté de plus de moyens et d'un budget à hauteur de 58 millions d'euros pour aider les copropriétaires à financer leurs travaux et bénéficier d'un accompagnement personnalisé. L'Agence Parisienne du Climat est la porte d'entrée unique pour accéder à ce dispositif.



Place de Séoul

Cette place est créée dans le cadre du réaménagement de la ZAC Guillemillot-Vercingétorix, au sein d'une partie du complexe immobilier des **Échelles du Baroque** et prend en 1985 le nom de « place de Séoul »

Les Échelles du Baroque sont un complexe résidentiel construit en 1985 sous la direction de l'architecte espagnol Ricardo Bofill.

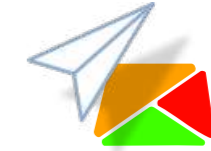


Place Slimane Azem

La place rend hommage à Slimane Azem, né en 1918 à Agouni Gueghrane en Algérie, et mort en 1983 à Moissac en France, est un musicien, chanteur, auteur-compositeur-interprète, poète algérien d'expression kabyle.

Inaugurée en 2009





Place de Catalogne

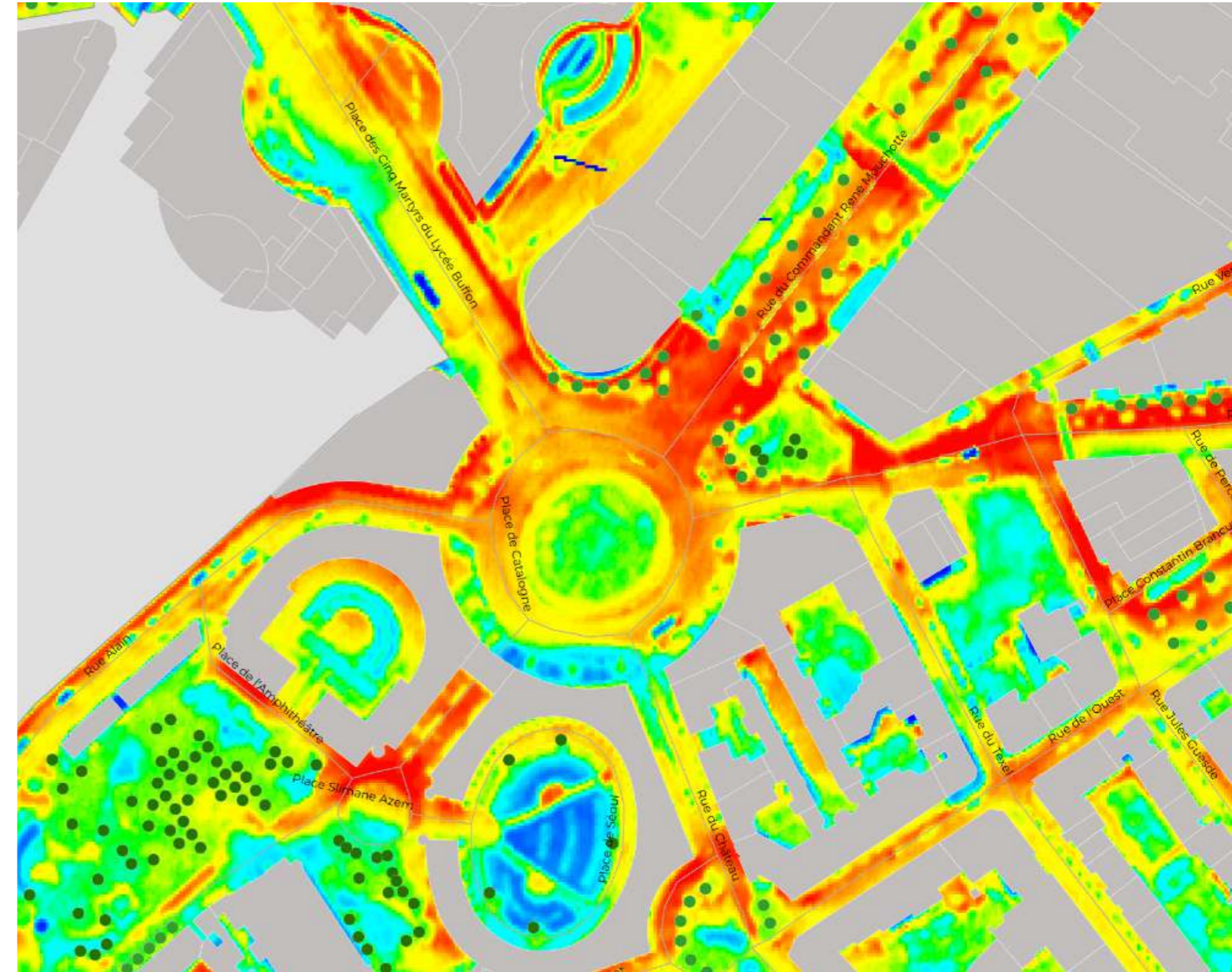
Dans un contexte de dérèglement climatique qui tend à s'accélérer, la végétalisation est devenue un enjeu majeur pour le territoire parisien pour apporter une réponse aux enjeux de biodiversité, de perméabilisation des sols ou de lutte contre l'effet d'îlot de chaleur urbain (ICU).

C'est dans cette optique que la Ville de Paris a lancé la transformation de la Place de Catalogne qui va accueillir la **première forêt urbaine de Paris**.

La place de Catalogne consiste en un environnement très minéral, soumis à une forte circulation automobile, ce qui en fait un ICU important.

La **thermographie aérienne** permet de cartographier les températures en période nocturne sur l'espace public.

En 2016, Paris a fait réaliser une carte pour l'ensemble de son territoire afin de repérer les îlots de chaleur urbains (ICU).



Les zones colorées en bleu et vert clair sont celles qui renvoient le moins de calories, car elles n'ont pas stocké de chaleur lors de la journée.

A contrario, les zones rouges émettent beaucoup, ce qui constituent autant d'ICU (Place de Catalogne et rue Jean Zay, par exemple).

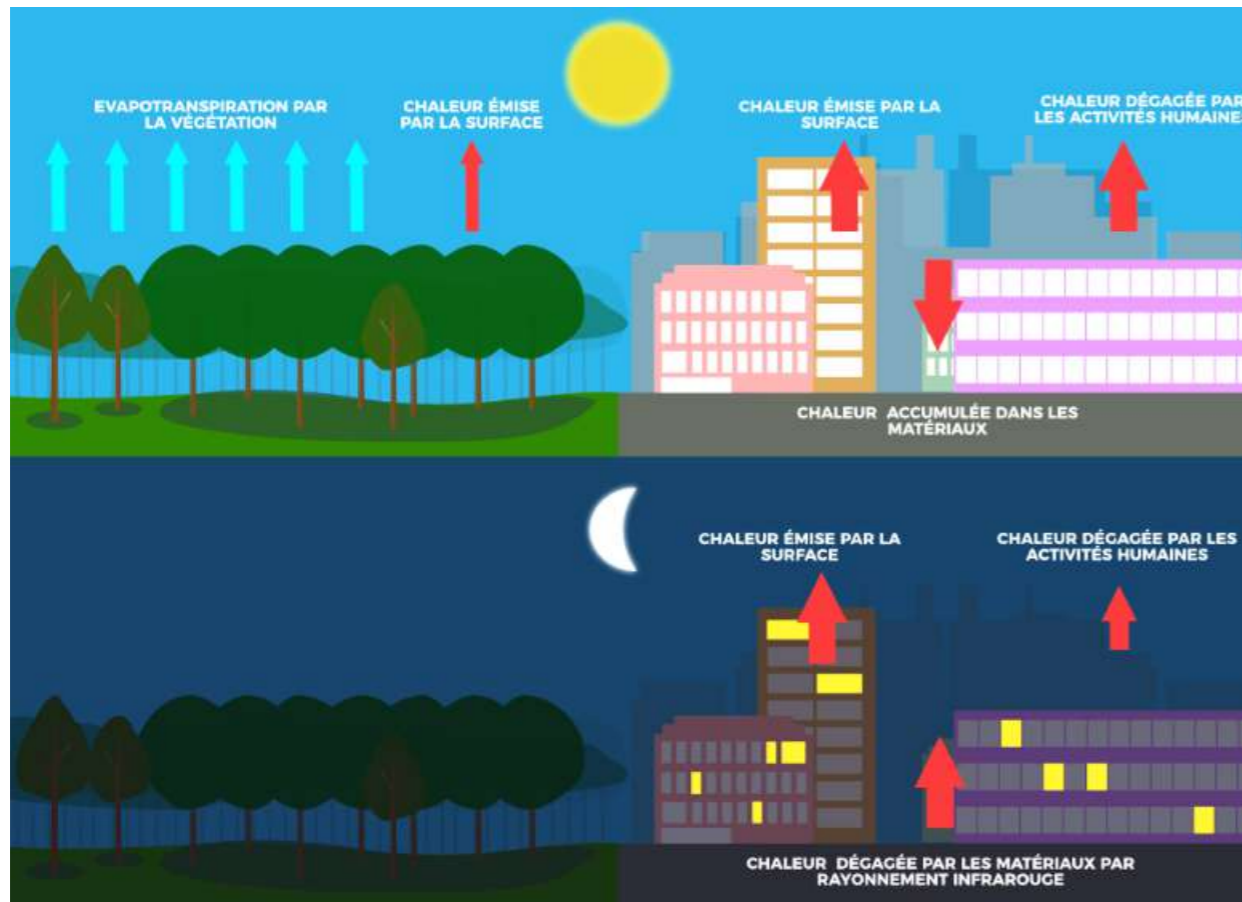
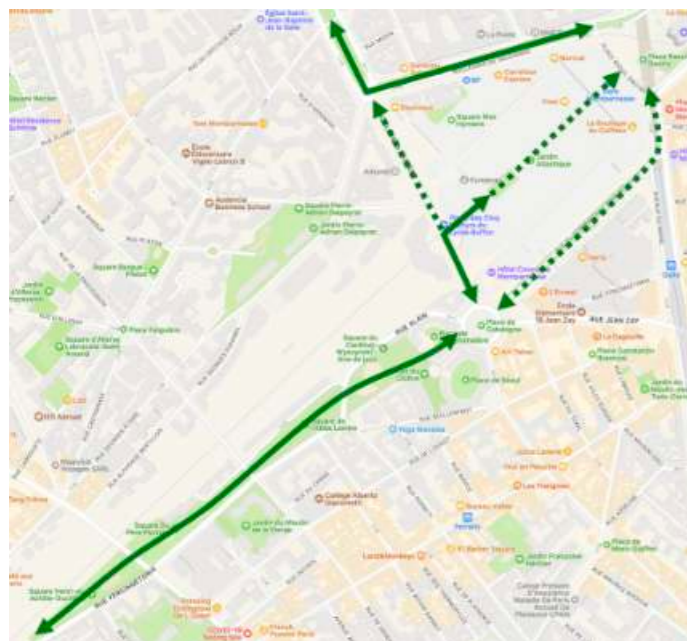


Illustration de l'effet d'un îlot de chaleur urbain comparativement à un espace naturel

Intentions du projet

Insertion de la forêt urbaine dans le réseau des structures arborées du site, notamment dans les continuités vertes existantes et futures



Aménagements proposés

- Un vaste espace de forêt unitaire préservé 3422 m²
- Une clairière offrant une immersion au cœur de la forêt 474 m² de pelouse, 133 m² de surfaces minérales dont 40 m² pour une aire de brumisation.
- Un effet de front forestier dense depuis la rue du Commandant Mouchotte

La rue du Commandant Mouchotte sera embellie par la mise en œuvre d'une promenade plantée. Afin de faire la liaison entre cette promenade et la forêt linéaire, **l'espace planté Mouchotte** (situé entre la rue éponyme et la rue Vercingétorix) proposera une plantation d'arbres d'une densité identique à celle de la forêt.

Plantation de 400 arbres dans la forêt

- 270 grands et moyens
- 130 jeunes

Famille des chênes

Familles des charmes, frênes, érables

Famille des merisiers, sorbiers, pruneliers

Structure par les Métaséquoias

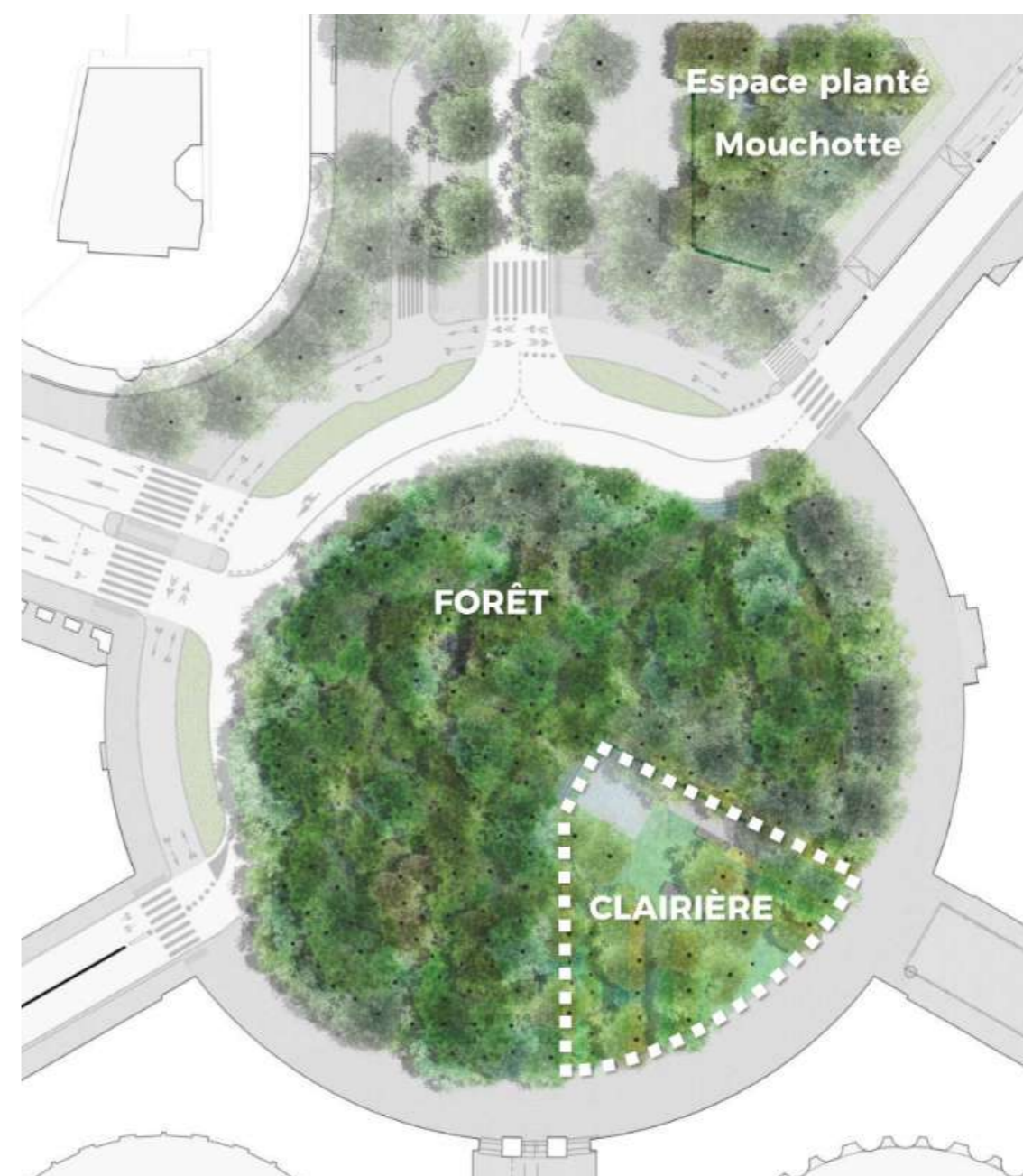
Cette palette d'arbres sera complétée par une strate basse d'arbustes, de vivaces, de bulbes...

La clairière

Elle est pensée comme un espace de détente tout en profitant de l'ambiance et de la fraîcheur de la forêt.

Elle sera composée :

- de lames plantées d'arbres tige et d'une strate basse de vivaces
- d'un fossé périphérique planté d'arbustes couvre-sol
- d'une pelouse
- d'une partie minérale composée de béton et d'agrégats





Square ombragé



Square Wyszynski 1

Accès Rue Alain ; 52-73 rue Vercingétorix

Superficie **8236 m²**

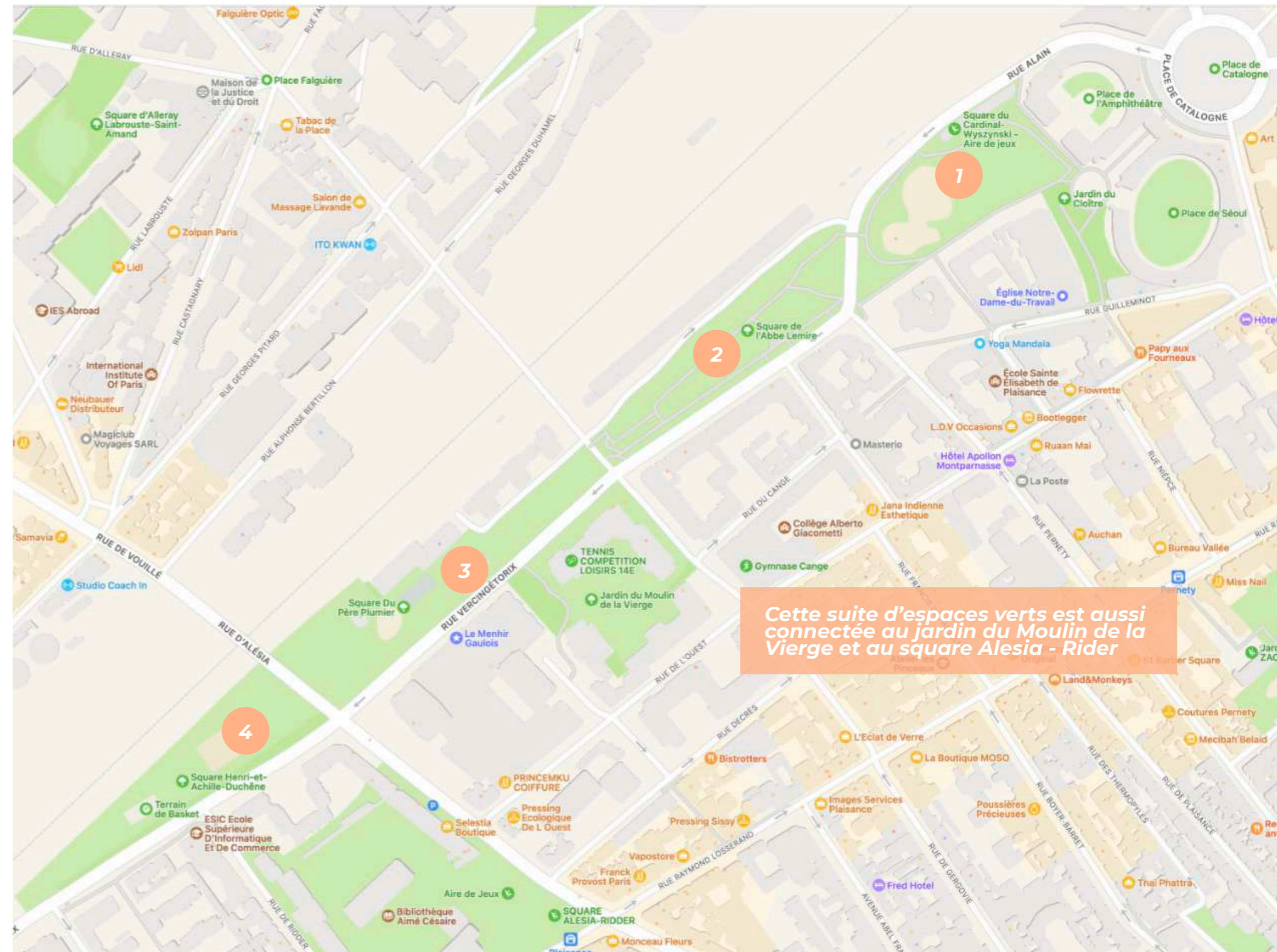
Le square fait partie d'un ensemble d'espaces verts (coulée verte) reliés par une suite de passerelles.

Square de l'Abbé Lemire 3500 m²

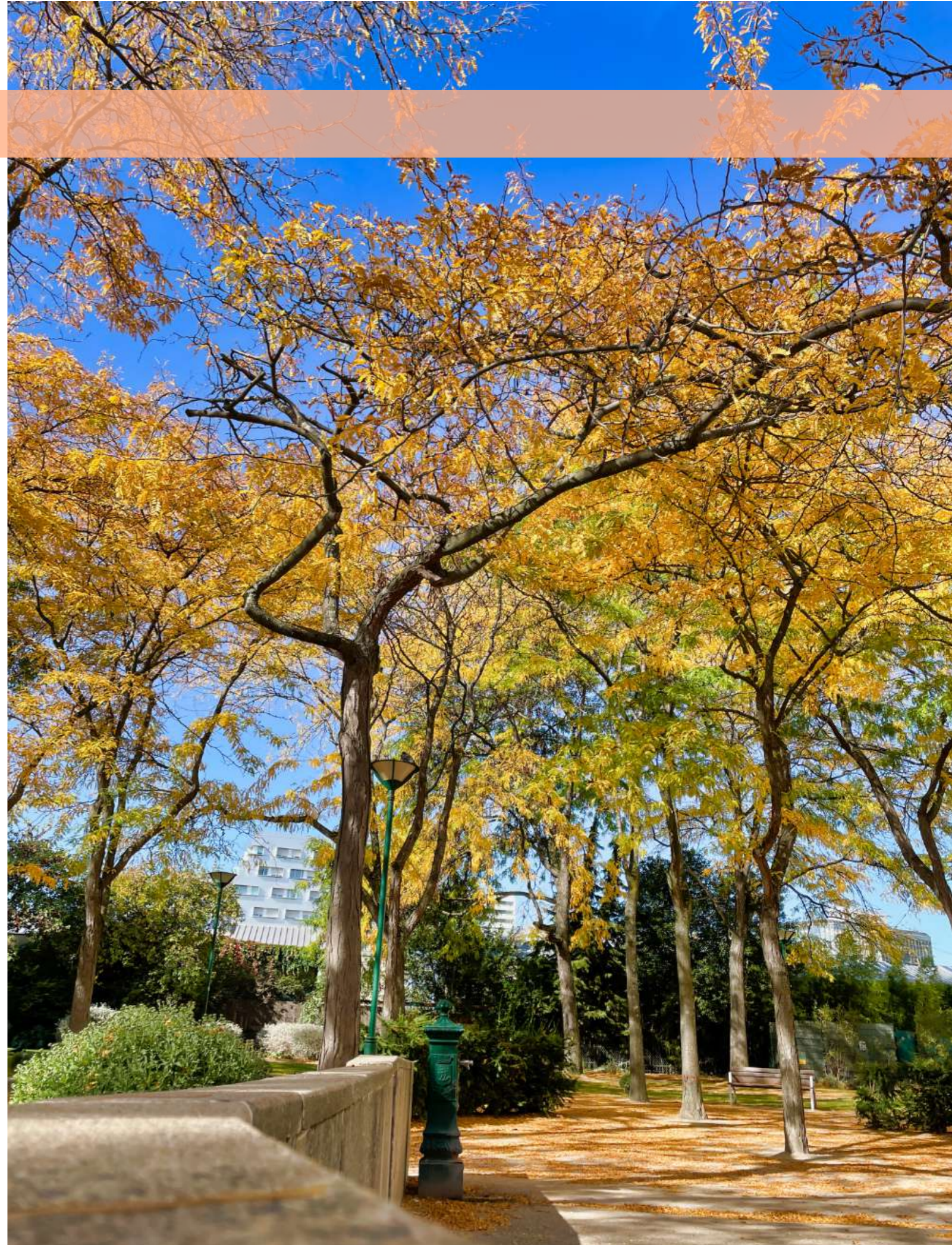
Square du Père-Plumier 6000 m²

situé à proximité immédiate du square du Moulin de la Vierge, abritant le jardin de Falbala (jardin partagé)

Jardin Henri et Achille Duchêne 4790 m²



Cette suite d'espaces verts est aussi connectée au jardin du Moulin de la Vierge et au square Alesia - Rider



Le climat change, Paris agit. Décidons ensemble !

Participez à la concertation !
Donnez vos idées sur decider.paris.fr
Du 11 octobre au 15 décembre 2022

