



Conseil de quartier Léon Blum - Folie Régnauld

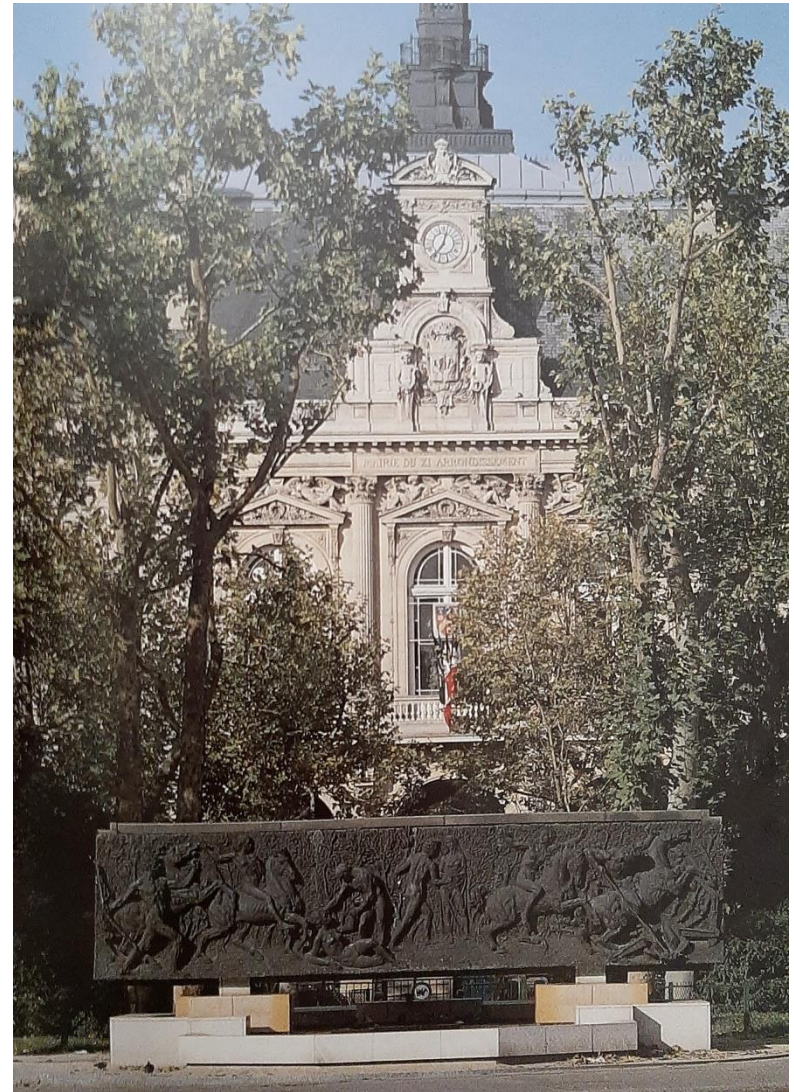
REVALORISATION DU BAS-RELIEF DE L'ANCIENNE FONTAINE « *ALLEGORIE DE LA LIBERTE* »



I - HISTORIQUE

1 – Rappel de l'emplacement historique

Située sur la place Léon Blum (11^{ème}), à l'angle du boulevard Voltaire et de l'avenue Parmentier, la fontaine, **réalisée en 1982** par **Bernard FONQUERNIE**, (architecte en chef et Inspecteur général honoraire des Monuments Historiques), était **surmontée du bas-relief** en bronze « *Allégorie de la Liberté* », œuvre du sculpteur Italien **Marcello TOMMASI** (1928-2008).



2 - Acquisition du bas-relief par la Ville de Paris (1978)

Basé sur le plan d'embellissement de Paris de 1978, axé sur les 160 fontaines anciennes et nouvelles de la Ville, la Ville de Paris acquiert en **1978** le bas-relief en bronze de Marcello Tommasi.

L'idée d'utiliser cette œuvre pour surmonter la fontaine revient à la Direction des Affaires Culturelles de la Ville de Paris.



Conception du bas-relief, en 1978, dans l'atelier de Marcello Tommasi



Marcello Tommasi, surnommé *Le Maestro*, dans son atelier, devant son œuvre.

Source : Sylvie Sancenot.

Ce bas-relief est alors entreposé dans l'entrepôt d'Ivry en attendant la construction de son socle, la fontaine conçue par Bernard Fonquernie.

3 - Construction de la fontaine (1982)

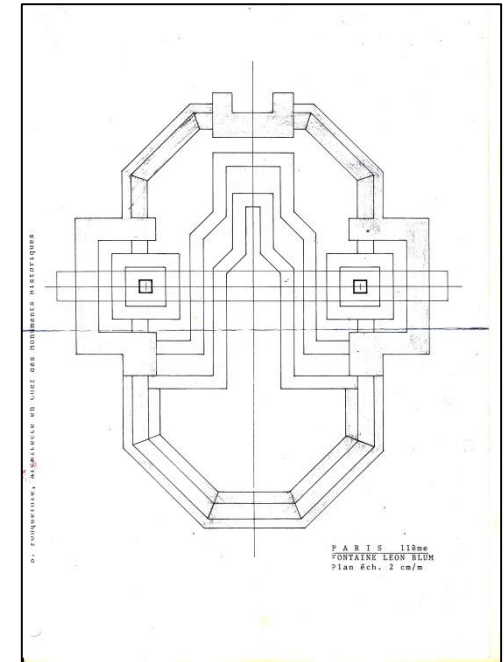
C'est le 9 juillet 1979 que Monsieur Boutinard-Rouelle, directeur des Affaires Culturelles de la Ville de Paris, contacte M. Fonquernie (architecte) pour établir le projet.

Ce dernier est adopté en janvier/février 1982 par le Préfet et toutes les directions de la Ville.



Travaux d'installation sur le parvis (1982)

Source : *Villages de Paris*, six années d'action pour le 11^e, 1983.
Archives : Philippe Thuillier.



Plan de la fontaine
Document original : Bernard Fonquernie

Le chantier pour les travaux d'installation de l'ensemble (fontaine en pierre de Bourgogne et calcaire de Rocheret ainsi que le bas-relief) commencèrent en juin 1982.

La réception a eu lieu le 14 janvier 1983

4 - Projet de réaménagement de la place Léon Blum (2006)

En 2006, un projet de transformation et d'embellissement de la place est présenté aux habitants, prévoyant notamment *l'aménagement du square central et des squares latéraux en trois jardins conviviaux ouverts au public, traversés par des cheminements piétons, avec un renforcement de la végétation* ⁽¹⁾.



La mairie vue du futur jardin central (photomontage)

Projet de réaménagement présenté aux habitants

Messieurs Fonquernie et Tommasi ont alors été avisés qu'en raison du réaménagement de la Place Léon Blum leur œuvre serait **momentanément placée dans le Parc Floral de Paris (12^{ème})**.

M. Francis Delattre, parlementaire, attire l'attention du Ministre de la Culture en mars 2006 afin qu'il mette en œuvre une procédure de protection et de classement.

Malheureusement, en dépit de ses qualités artistiques, cette œuvre est trop récente pour bénéficier d'une protection au titre des monuments historiques

Toutefois, la ville de Paris a engagé des études ***pour trouver à la sculpture une nouvelle destination*** ⁽²⁾

(1) Lettre d'information du 11^{ème}, mai 2006

(2) Réponse publiée au JO le 25/04/2006, P. 4439



5 - Suppression de la fontaine et de son bas-relief.

Les travaux sont lancés en **mai 2006**, la fontaine et le bas-relief sont enlevés pour être provisoirement déposées au Parc Floral (selon ce qui était communiqué).

Cliché : Philippe Thuillier

II - RECHERCHE DE LA FONTAINE ET DE SON BAS-RELIEF

Soucieux de retrouver ces œuvres, des habitants effectuent en 2007 des recherches car, contrairement à ce qui avait été prévu, elles ne sont pas installées dans le parc Floral.

Le Conseil de quartier est alors alerté.

En 2022, la commission Culture et Patrimoine, soutenue par la Cellule des conseils, réussit à retrouver la trace du bas relief : il est **entreposé** dans les **réserves** de la Ville de Paris situées à **Ivry sur Seine (94)**.

Une visite a pu avoir lieu le lundi 21 février, en présence de quelques membres de la commission (groupe limité à cinq personnes maximum), de Léa et Djamel (coordinateurs de la Cellule) et de Monsieur Mathieu Rousset-Perrier, Conservateur du patrimoine (COARC, Conservation des Œuvres d'Arts Religieuses et Civiles, Direction des Affaires Culturelles).

Le bas-relief est bien visible mais la fontaine a malheureusement disparu. Personne ne semble savoir ce qu'elle est devenue.

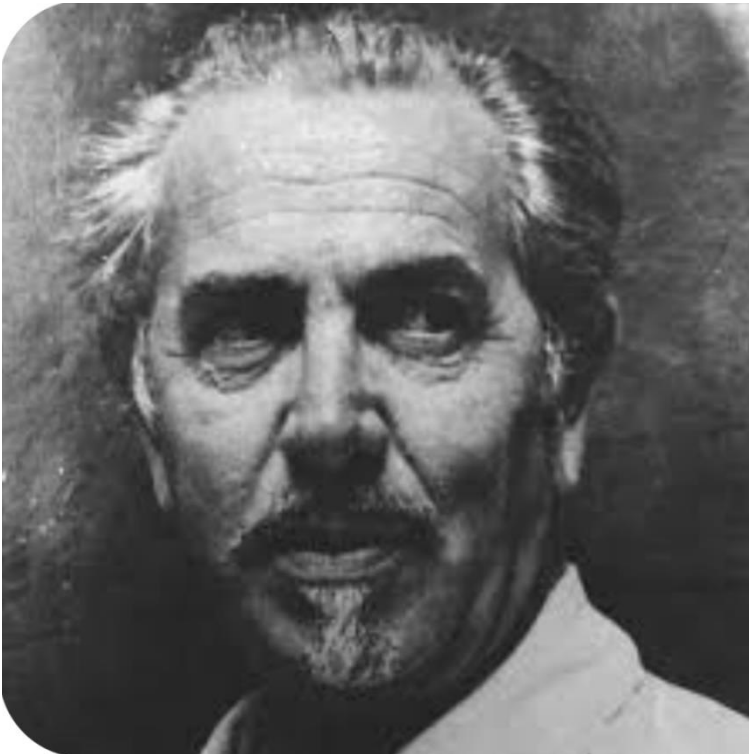
Peut-être a-t-elle été démolie au moment de son enlèvement...



Bas relief retrouvé dans les réserves d'Ivry sur Seine (94)
Février 2022
Cliché : Nadine Percheron

III – L'ARTISTE MARCELLO TOMMASI

QUI ÉTAIT Marcello TOMMASI ?



Marcello Tommasi est né le 29 janvier **1928** à Pietrasanta en Toscane (Italie).

Il est issu d'une famille d'artistes : il est le fils de Leone Tommasi (fondeur et sculpteur) et le frère du peintre Riccardo Tommasi Ferroni.

Également peintre et sculpteur, il a fait ses études d'art à l'université de Florence.

Il est considéré comme l'héritier symbolique du néo-platonisme du quattrocento.

Il est décédé le 27 septembre 2008 à Camaiore (en Toscane également).

IV – L'ŒUVRE
« ALLEGORIE DE LA LIBERTE »

« *Allégorie de la Liberté* » *Fontana da la Liberta*



Cette œuvre en bronze, sculptée dans les ateliers de Pietrasanta, a des dimensions impressionnantes : 8,70 m de long x 2,10 m de haut x 0,60 m d'épaisseur, et pèse 4 tonnes.

Elle représente Vercingétorix, Jeanne d'Arc, une marseillaise et Saint Georges.



Marcello Tommasi devant son œuvre (dans son atelier)

« Allégorie de la Liberté »



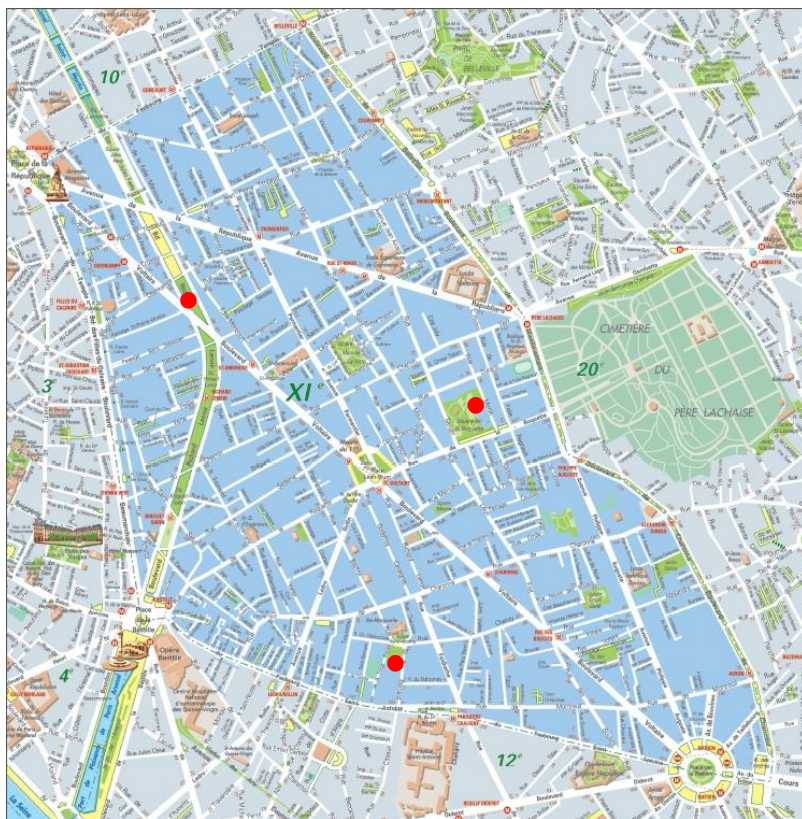
Détails de l'œuvre



Clichés : Nadine Percheron

V - REVALORISATION DU BAS-RELIEF

REVALORISATION DU BAS RELIEF



Sensible au triste sort réservé à cette œuvre et à la mémoire de l'artiste, et soucieux de ne pas la laisser "abandonnée" dans un entrepôt, le Conseil de quartier souhaite la remettre en valeur en la réinstallant dans le 11^{ème}.

Plusieurs pistes sont proposées (sous réserve des possibilités et contraintes techniques) :

- Dans le square Marcel Rajman (la rénovation de cet espace et du parvis de la salle Olympe de Gouges est actuellement à l'étude),
- Sur le boulevard Richard Lenoir,
- Dans le jardin Louis Majorelle...

Nous restons ouverts à toute autre proposition et continuons nos recherches quant à la fontaine en elle-même.

A suivre...

A SUIVRE...