



VILLE DE
PARIS



UNIVERSITÉ
PERMANENTE
DE **PARIS**

PRINTEMPS
2023





UNIVERSITÉ
PERMANENTE
DE **PARIS**

PRINTEMPS
2023





CHÈRES PARISIENNES ET CHERS PARISIENS,

Je suis très heureuse de vous présenter le programme de la saison du printemps 2023 de l'Université permanente de Paris (UPP). De nombreuses conférences vous sont ainsi proposées, en salle et en **visioconférence** afin de permettre au plus grand nombre d'entre vous d'y participer.

L'Université Permanente de Paris vous propose notamment, dans la filière **Célébration**, un cycle passionnant de conférences sur l'histoire de Notre-Dame de Paris en partenariat avec le comité d'histoire de la Ville de Paris.

Vous pourrez également découvrir les chefs d'oeuvre du musée du Prado à Madrid ou de la ville de Palerme en Italie, mais aussi observer d'autres univers, comme la diversité des représentations du corps dans l'art au XX^e siècle.

Les femmes seront mises à l'honneur par la filière **Théâtre** à travers deux grandes comédiennes, Jacqueline Maillan et Maria Casarès. La filière **Musique** vous proposera quant à elle deux conférences autour de l'opéra. Les conférences de la filière **Philosophie** vous inviteront à réfléchir autour de plusieurs sujets, comme l'identité ou le bonheur ! Vous aurez aussi l'opportunité de vous immerger dans des « regards croisés », entre Corneille et Titien.

Le Musée de l'Armée vous proposera des **conférences** sur les figures et événements des guerres de religions. D'autres initiatives partenariales auront lieu cette saison, notamment avec l'Institut de Paléontologie ou avec la Bibliothèque publique d'information autour de films documentaires sur l'école.

Par ailleurs, vous pourrez continuer à (re)visiter Paris, au travers des promenades commentées qui rencontrent toujours un vif succès.

Enfin, un large éventail d'activités divertissantes et de loisirs vous sera proposé tout au long de cette saison : **spectacles, sorties intergénérationnelles**, et bien sûr, les nombreuses animations et activités des **clubs séniors** parisiens.

Je vous souhaite à toutes et à tous un très beau printemps à Paris.

Véronique Levieux,
Adjointe à la Maire de Paris en charge des séniors
et des solidarités entre les générations

QU'EST-CE QUE L'UPP ?

L'Université permanente de Paris propose aux Parisien·ne·s retraité·e·s ou en situation de handicap un programme d'activités culturelles réparties sur trois sessions : printemps (de février à juin), été (de juillet à septembre) et automne (d'octobre à décembre).

Ces activités sont regroupées par filières, avec des conférences, des promenades commentées et des ateliers. Elles sont confiées à des spécialistes reconnus.

Selon vos centres d'intérêt, vous pourrez opter pour une ou plusieurs activités.

Si vous remplissez les conditions d'accès, une carte d'auditeur·rice annuelle vous sera remise gratuitement. Vous devrez la présenter à chaque activité ne nécessitant pas d'inscription préalable.

L'accès aux conférences et aux ateliers est gratuit et se fait avec ou sans inscription, en fonction du programme.

Les promenades commentées nécessitent une inscription préalable avec participation financière, variable en fonction de votre niveau d'imposition.

QUELLES SONT LES CONDITIONS D'ACCÈS ?

- être parisien·ne,
- être préretraité·e ou retraité·e à partir de 55 ans, ou en situation de handicap,
- résider à Paris depuis au moins 3 ans.

Chaque session de l'Université permanente de Paris fait l'objet d'une brochure-programme qui paraît en janvier (printemps), juin (été) et septembre (automne).

Les brochures peuvent être consultées et téléchargées sur www.paris.fr

COMMENT S'INSCRIRE ?

S'il s'agit de votre première participation à l'Université Permanente de Paris

La carte d'auditeur·trice de l'UPP est délivrée par l'Espace parisien des Solidarités de votre arrondissement (coordonnées ▶ p. 58) sur présentation des pièces justificatives décrites à la rubrique suivante. Elle est généralement remise lors des inscriptions de printemps, mais peut également être obtenue en cours d'année.

Pour participer à certaines conférences signalées dans le programme et aux promenades commentées, vous devrez impérativement vous inscrire au préalable en remplissant le formulaire se trouvant ▶ p. 52.

Ce formulaire de présélection est téléchargeable sur www.paris.fr ou détachable de cette brochure papier.

Une fois le formulaire rempli, vous pourrez le déposer sous enveloppe, avec les photocopies des pièces justificatives nécessaires (voir rubrique suivante), à l'Espace parisien des Solidarités de votre arrondissement à la date indiquée en tête de formulaire (▶ p. 52).

Après traitement de l'ensemble des demandes, l'Espace parisien des Solidarités de votre arrondissement sera en mesure de vous remettre vos invitations et d'encaisser, le cas échéant, vos participations financières (date de retrait en tête de formulaire).

REMBOURSEMENT DES PARTICIPATIONS FINANCIÈRES

Les participations financières versées par l'auditeur pourront lui être remboursées en cas d'annulation, ou en cas de non-exécution de la prestation de son fait pour des motifs d'ordre médical, ou d'ordre personnel sérieux (déménagement, par exemple), ou pour une impossibilité caractérisée de bénéficier des prestations payées. Ce remboursement sera effectué par virement administratif, sur présentation d'un document justificatif.

QUELLES SONT LES PIÈCES À FOURNIR ?

S'il s'agit de votre première participation à l'Université Permanente de Paris

- carte nationale d'identité ou passeport ou justificatif de droit de séjour en cours de validité,
- 3 avis d'imposition ou de non-imposition sur le revenu, établis à votre adresse parisienne ou à défaut, 3 quittances de loyer ou relevés de charges de copropriété (1 par an) et 3 factures d'électricité, de gaz ou de téléphone (1 par an),
- si vous avez choisi une activité payante, dernier avis d'imposition ou de non-imposition sur le revenu,
- si vous avez moins de 65 ans, notification de retraite, ou de retraite au titre de l'inaptitude au travail ou de préretraite,
- si vous êtes en situation de handicap, notification d'attribution ou de versement de l'allocation aux adultes handicapés ou prestation de compensation du handicap – volet «aides humaines» ou pension d'invalidité (2^e ou 3^e groupe du régime général de la Sécurité sociale) ou pension de veuf-ve invalide ou rente d'accident du travail avec incapacité supérieure ou égale à 80 % versée par la Sécurité sociale ou pension anticipée attribuée aux fonctionnaires civils et militaires ou rente viagère d'invalidité servie par la Caisse des dépôts et consignations.

Si vous avez déjà participé à l'Université Permanente de Paris

- carte nationale d'identité ou passeport ou justificatif de droit de séjour en cours de validité,
- 1 quittance de loyer ou relevé de charges de copropriété ou 1 facture d'électricité, de gaz ou de téléphone,
- si vous avez choisi une activité payante, le dernier avis d'imposition ou de non-imposition sur le revenu.

SOMMAIRE

Information et plan d'accès	10	
BEAUX-ARTS Conférences	12	◆
CÉLÉBRATION Conférences	14	◆
CINÉMA Conférences-Projection	16	◆
HISTOIRE Conférences	18	◆
MUSIQUE Conférences	20	◆
PALÉONTOLOGIE Conférences	21	◆
PHILOSOPHIE Conférences/Ateliers	26	◆
REGARDS CROISÉS Conférences	28	◆
SCIENCES & NATURE Conférences	30	◆
THÉÂTRE Conférences	31	◆
VISIOCONFÉRENCES	33	◆
DÉCOUVERTE Promenades	42	◆
Les clubs seniors	47	◆
Autres activités culturelles et de loisirs	51	◆
Formulaire d'inscription	52	
Au programme	53	
Les Espaces parisiens des Solidarités	58	
Calendrier	59	

- ◆ Accès gratuit sur inscription (▶ p. 52)
- ◆ Payant, sur inscription (▶ p. 52)
- ◆ Gratuit, accès libre sur présentation de la carte d'auditeur-riche
- ◆ Modalités d'accès particulières (▶ voir filières concernées)

INFORMATION

POUR LE BON DÉROULEMENT DES ACTIVITÉS ET LA SÉCURITÉ DE TOUS...

- Excepté pour la filière cinéma, l'accès à toutes les activités du printemps (conférences et promenades commentées) se fera sur présentation de la confirmation d'inscription délivrée par l'Espace parisien des Solidarités de votre arrondissement.

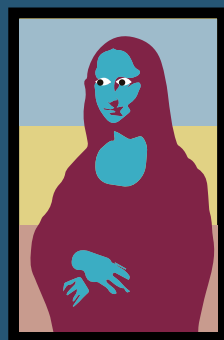
POUR LES CONFÉRENCES

- Les conférences commencent à l'heure précise, indiquée dans le programme. Il vous est demandé de vous présenter au plus tard 10 minutes avant cet horaire avec votre confirmation d'inscription.
- La capacité maximale de la salle de conférences doit être strictement respectée, la présence de personnes debout ou assises sur les marches est interdite.
- Aucun retardataire ne pourra être admis dans la salle après la fermeture des portes.
- Il est interdit de pénétrer dans la salle de conférences sans y avoir été invité par les responsables de l'organisation.
- Il vous est demandé d'adopter un comportement courtois et respectueux à l'égard du personnel, des conférenciers et des autres auditeurs.
- Il vous est demandé de vous conformer au strict respect des règles sanitaires en vigueur.
- Toutes les activités présentées dans cette brochure seront proposées sous réserve que les conditions sanitaires en vigueur le permettent.



📍 Salle de conférence du Centre sportif Jean Dame - 17, rue Léopold Bellan - 75002 Paris
 🚶‍♂️ Métro Sentier | Bus 20, 39, 48, 67, 74, 85 • Salle accessible aux personnes à mobilité réduite (accès et places réservées)

BEAUX-ARTS



L'ART À TRAVERS LES SIÈCLES



CONFÉRENCES SUR PRÉSENTATION D'UNE CONFIRMATION D'INSCRIPTION
DÉLIVRÉE PAR VOTRE ESPACE PARISIEN DES SOLIDARITÉS

12



Ces conférences seront aussi disponibles en visioconférences
(voir p. 33 à 35).

Avec **Emilie Verger**, historienne d'art et conférencière
au Musée d'Art moderne de la Ville de Paris

VEN. 10 MARS

14H30

**LE CORPS
DANS L'ART
DU XXE SIÈCLE**

La représentation du corps dans l'art, soumise aux canons de la beauté et de l'idéal depuis la Renaissance, s'en affranchit au XX^e siècle. Libéré de toute beauté et vraisemblance, le corps prend une place nouvelle dans la création artistique pour devenir une œuvre d'art en soi.

Avec **Françoise Balsan**, conférencière, diplômée de l'École
du Louvre et ancienne conférencière des musées de Marseille

MER. 22 MARS

14H30

**CLAUDE MONET
ET LA NORMANDIE**

Né à Paris, Monet a grandi au Havre, la Normandie devient dès lors essentielle pour le développement de son art.

MER. 31 MAI
14H30 **LES**
VOYAGES DE
PAUL GAUGUIN

Paul Gauguin passe une partie de son enfance à Lima, tout au long de sa vie, il recherchera cet éden perdu à travers ses nombreux voyages.

Avec Lionel Cariou de Kerys, conférencier en histoire de l'art

VEN. 31 MARS
14H30 **LES**
CHEFS-
D'ŒUVRE
DU MUSÉE
DU PRADO

Le musée du Prado de Madrid est reconnu pour posséder la plus belle collection de peinture espagnole du XII^e au XIX^e siècle, ainsi qu'un grand nombre de peintures (et de sculptures) des plus grands artistes européens. La conférence vous présente les chefs-d'œuvre des plus grands noms de ce musée, parmi lesquels : Velásquez, Goya, Le Greco, Bosch, Rubens, Caravage, Watteau...

LUN. 24 AVRIL
14H30 **PALERME,**
UN CARREFOUR
DE CIVILISATIONS

Entre Orient et Occident... Palerme, capitale régionale de la Sicile, est une ville qui mérite d'être explorée. Peu de villes au monde possèdent une telle richesse artistique marquée par autant de civilisations : grecque, phénicienne, romaine, byzantine, arabe, normande et espagnole. Cette diversité culturelle, dont Palerme s'est imprégnée depuis 3000 ans, a marqué profondément son exceptionnel patrimoine, que la conférence vous invite à découvrir !

Avec Muriel Prouzet, historienne de l'Art et des Civilisations,
diplômée de l'École du Louvre et de Paris IV Sorbonne

VEN. 12 MAI
14H30 **LE PORTRAIT**
AU XVIII
SIÈCLE
EN EUROPE
DU NORD

Avec Rembrandt, Rubens et van Dijk, l'art du portrait atteint des sommets de raffinement, à la fois dans le traitement psychologique des personnages et celui des matières.

CÉLÉBRATION

An illustration featuring the facade of Notre-Dame de Paris in a stylized, flat design. To the right of the cathedral is a woman with short, wavy red hair, wearing a light blue t-shirt and pink shoes. The background is split into a yellow vertical band on the left and a dark blue area on the right.

NOTRE-DAME DE PARIS

CONFÉRENCES SUR PRÉSENTATION D'UNE CONFIRMATION D'INSCRIPTION
DÉLIVRÉE PAR VOTRE ESPACE PARISIEN DES SOLIDARITÉS

14

En partenariat avec le comité d'histoire de la Ville de Paris

Avec **Claude Gauvard**

LUN. 6 MARS

14H30

INTRODUCTION

La cathédrale Notre-Dame est un monument majeur du patrimoine français, et même mondial à en juger par l'émotion planétaire qu'a suscité l'incendie de 2019, mais il a surtout été étudié sous l'angle de l'histoire de l'art. Le parti pris de ce cycle de conférences a été de recontextualiser l'histoire de la cathédrale en la reconnectant à l'histoire de la ville qui l'a fait naître. L'introduction donnera les grandes lignes de l'histoire de la cathédrale, qui s'inscrit dans le temps long. Le monument que nous connaissons date de la fin du XII^e siècle mais est la troisième cathédrale que l'on construit à cet endroit ! Notre-Dame est l'église-mère du diocèse de Paris mais devient dès la fin du Moyen Âge le sanctuaire des rois, qui en font la paroisse de l'histoire de France, tandis que son inscription dans l'histoire culturelle

nationale grâce au roman de Victor Hugo, puis le tourisme de masse, la font entrer progressivement dans le patrimoine mondial aux XIX^e et XX^e siècles.

Avec Catherine Vincent, professeur émérite, Paris Nanterre, membre senior honoraire de l'IUF

LUNDI 20 MARS

14H30

**LA VIE
RELIGIEUSE
À NOTRE-DAME
DE PARIS**

Cathédrale du diocèse et d'une vile devenue capitale (XII^e-XV^e siècle)

Issus du sédiment populaire des villes de Grèce, d'Italie ou de Gaule, les gens de métiers ou artifices mettent en pratique leurs savoirs dans le cadre d'une activité stable, sinon rémunératrice. Les activités segmentées du textile investissent autant l'espace domestique (tissage) que l'atelier urbain (les fouleries) et la boutique du marchand. Maîtres d'apprentissage, hommes et femmes de talent jouissent d'une certaine considération sociale : en témoignent reliefs figurés et diverses inscriptions sur leurs outils de travail, comme les fusaïoles, ces petits anneaux de terre ou de pierre destinés à faciliter la tension du fil lors du travail de filage.

15

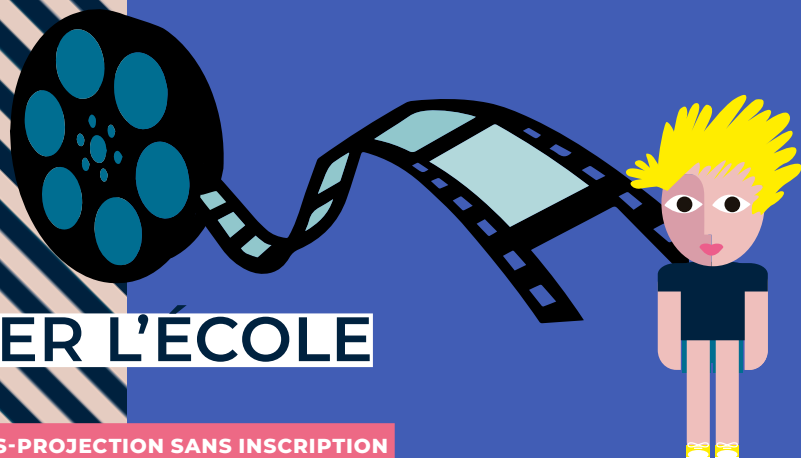
Avec Julie Claustre, enseignante chercheuse à l'université Paris I Panthéon-Sorbonne

LUN. 27 MARS

14H30

**LA FONCTION
JUDICIAIRE
DE NOTRE-DAME**

L'évêque est un personnage de premier plan dans la vie quotidienne des Parisiens de par la double juridiction spirituelle et temporelle qu'il exerce sur les habitants. En effet l'évêque, à travers son tribunal ecclésiastique, l'official, juge les clercs et les affaires de la foi, mais il est aussi seigneur d'un quart de la ville qu'il administre au plan temporel. Il exerce de ce fait un contrôle social majeur sur les Parisiens dont cette conférence explorera les facettes.



FILMER L'ÉCOLE

CONFÉRENCES-PROJECTION SANS INSCRIPTION
AU CENTRE POMPIDOU

16

L'Université permanente de Paris (UPP) et la cinémathèque du documentaire à la Bpi poursuivent leur collaboration en présentant une programmation associant des conférences introductives de 30 minutes et la projection d'un long métrage.

Le thème de ce printemps : Filmer l'École. Quatre séances consacrées au cinéma documentaire qui observe l'École, ses élèves et ses enseignants. Chaque film est précédé d'une conférence introductrice par Anne Charvin.

« Filmer l'école, c'est filmer un paradoxe, celui d'un lieu d'émancipation qui est aussi un lieu de pouvoir, c'est questionner la fabrique du monde, ou en tous cas celle de ses représentations. Apprendre mais apprendre quoi ? Dans le miroir de la relation maître/élèves, c'est aussi le geste du cinéaste qui se donne à voir : s'agit-il de donner des réponses ou de poser des questions ? » (Anne Charvin)

Après des études de lettres modernes et de cinéma, Anne Charvin a travaillé au sein du service pédagogique de la Cinémathèque française et à la coordination nationale de dispositifs mettant en lien l'école et le cinéma, ses deux sujets de prédilection. Elle est aujourd'hui présidente de L'esprit de la ruche, une association travaillant la question du cinéma et de sa transmission comme un espace d'émancipation et de prise de parole.

JEU. 1 JUIN

14H

ÊTRE ET AVOIR

Nicolas Philibert

(France, 2002, 1h44)

Une école à classe unique au cœur de l'Auvergne : tous les enfants du village sont regroupés autour d'un seul maître, de la maternelle au CM2. Entre repli sur soi et ouverture au monde, ce groupe hétéroclite partage son quotidien pour le meilleur et pour le pire.

JEU. 8 JUIN

14H

LES ÉLÈVES DU COURS PRÉPARATOIRE

Abbas Kiarostami

(Iran, 1983, 1h23)

Une école primaire iranienne au milieu des années 1980. Dès qu'un conflit éclate, les élèves concernés sont envoyés dans le bureau du directeur qui les interroge de façon à ce qu'ils reconnaissent d'eux-mêmes leur part de responsabilité, toujours selon le même cérémonial : interrogation, aveux, repentir.

JEU. 15 JUIN

14H

THIS IS MY LAND

Tamara Erde

(France, 2014, 1h34)

L'histoire du conflit israélo-palestinien tel qu'il est présenté et enseigné dans les systèmes éducatifs israélien et palestinien respectifs, à travers le récit de six écoles et professeurs. Un aperçu des différents systèmes éducatifs et de la façon dont les enfants, qui seront la prochaine génération d'habitants de la terre israélo-palestinienne, sont éduqués et informés.

JEU. 22 JUIN



14H

SWAGGER

Olivier Babinet

(France, 2015, 1h24)

Le récit de onze collégiens qui grandissent au cœur des cités d'Aulnay et de Sevran. Le film nous montre le monde à travers leurs regards singuliers et inattendus, leurs réflexions drôles et percutantes. Malgré les difficultés de leur vie, les jeunes ont des rêves et de l'ambition. Et ça, personne ne leur enlèvera.

Conférences-projections gratuites • Accès libre sans inscription, sur présentation impérative de la carte d'auditeur-trice, dans la stricte limite des places disponibles (200 places) •  Centre Georges Pompidou, 75004 Paris, entrée Piazza, file jaune « évènements » •  Beaubourg ligne 11 • bus 24, 64 et 87

HISTOIRE



FIGURES ET ÉVÉNEMENTS DES GUERRES DE RELIGION

CONFÉRENCES SUR PRÉSENTATION D'UNE CONFIRMATION D'INSCRIPTION DÉLIVRÉE
PAR VOTRE ESPACE PARISIEN DES SOLIDARITÉS

18



Ces conférences seront aussi disponibles en visioconférences en direct du Musée de l'Armée.

Pour faire écho à son exposition temporaire « Guerres de Religion 1559-1610 » (5 avril - 30 juillet 2023), le Musée de l'Armée organise, entre le 18 avril et le 5 juin 2023, un cycle de conférences intitulé « Figures et événements des guerres de Religion ». Il s'agit, en bénéficiant du concours des meilleurs spécialistes, de présenter certains événements et figures majeurs de cette période complexe, cruciale et tragique de l'histoire de France. Les conférences se déroulent dans l'auditorium Austerlitz, de 13 h 45 à 15 h.

Réservation obligatoire : reservations@musee-armee.fr, dans la limite des places disponibles.

Avec **Cédric Michon**, professeur d'histoire moderne, université de Rennes 2

MAR. 18 AVRIL

13H45

**CONTREPOINT
ANGLAIS :
HENRI VIII,
ET LE ROI
SE FIT PAPE**

Très préoccupé par les enjeux religieux, Henri VIII se lance pour des raisons à la fois dynastiques et politiques dans une réforme de son Église qui conduit sous son règne à un schisme avec la papauté et sous celui de sa fille Élisabeth à la mise en place de l'Église anglicane. Ces bouleversements s'expliquent en partie par la personnalité complexe du souverain et se traduisent par une mise en images radicalement nouvelle de ce dernier.

Avec Laurent Bourquin, professeur d'histoire moderne,
université du Mans

MAR. 16 MAI

13H45

LA LIGUE

Pendant une dizaine d'années, de 1584 à 1594, la couronne de France a vacillé sous les coups d'une triple révolte des villes, du clergé et de la noblesse. Farouchement catholique et hostile au futur Henri IV, la Ligue a aussi exprimé des idées politiques très subversives.

Avec Hugues Daussy, professeur d'histoire moderne,
université de Franche-Comté, Besançon

LUNDI 22 MAI

13H45

**LE PARTI
HUGUENOT**

Au cours des guerres de Religion, la minorité réformée n'aurait pu résister aux armées catholiques sans la constitution d'une organisation politique et militaire constamment perfectionnée, dirigée par une puissante noblesse protestante au cours des quatre décennies de conflit.

Avec Philippe Hamon, professeur d'histoire moderne,
université de Rennes 2

MAR. 23 MAI

13H45

**LA SAINT-
BARTHÉLEMY
N'EST PAS
CE QUE VOUS
CROYEZ**

Longtemps et toujours abordée en termes de causes et de responsabilités, la Saint-Barthélemy est analysée aujourd'hui sous un nouvel angle : comment se sont déroulés les massacres à Paris et en province ? Qui en furent les acteurs ? Enfin pourquoi toute une partie du pays a-t-elle été épargnée par les tueries ?

Avec Nicolas Le Roux, professeur d'histoire moderne,
Sorbonne université

LUN. 5 JUIN

13H45

**L'ASSASSINAT
D'HENRI III**

Le 1^{er} août 1589, un religieux nommé Jacques Clément poignarda le plus dévot des rois de France, Henri III. Le régicide était l'aboutissement d'un processus de désacralisation de la personne du prince et de dénonciation de son pouvoir tyrannique.

MUSIQUE

A L'OPÉRA



CONFÉRENCES SUR PRÉSENTATION D'UNE CONFIRMATION D'INSCRIPTION DÉLIVRÉE PAR VOTRE ESPACE PARISIEN DES SOLIDARITÉS

20

Avec **David Christoffel**, conférencier musicologue

MER. 8 MARS

14H30

**CENDRILLON
DE ROSSINI
À MASSENET**

Alors que la Cendrillon de Rossini est volcanique et tourmentée, celle de Massenet se veut plus merveilleuse et féerique. Mais laquelle est la plus en prise avec celle de Perrault ?

VEN. 21 AVRIL

14H30

**HISTOIRE
DE LA FOLIE
À L'OPÉRA
(DE LUCIA
À WOZZECK)**

Avec le bel canto dramatique, l'opéra a mis la folie au premier plan. Mais quand l'expression lyrique s'est débridée, l'opéra n'a que plus renforcé son accointance avec la déraison.

Conférences gratuites - Accès sur inscription uniquement (📄 p. 52) • 📍 Salle de conférence du Centre sportif Jean Dame - 17, rue Léopold Bellan - 75002 Paris (📄 p. 11)

PALÉONTOLOGIE

L'ÉVOLUTION DE L'HOMME



CONFÉRENCES SUR PRÉSENTATION D'UNE CONFIRMATION D'INSCRIPTION
DÉLIVRÉE PAR VOTRE ESPACE PARISIEN DES SOLIDARITÉS

21

Avec **Henry de Lumley**, professeur, président de l'IPH
et **Anna Echassoux**, directrice générale de l'IPH

Cycle proposé avec l'Institut de Paléontologie Humaine - Fondation Scientifique Albert I^{er} Prince de Monaco.

MAR. 30 MAI

14H30

L'ÉVOLUTION
MORPHOLOGIQUE
DE L'HOMME

Depuis sa naissance, avec le Big Bang, il y a environ 13,7 milliards d'années, l'Univers a évolué vers de plus en plus de complexité. C'est entre 3,6 et 4,3 milliards d'années qu'a débuté la fabuleuse évolution des êtres vivants qui a conduit vers de plus en plus d'organisation. Au sein des primates, l'un des ordres des mammifères, l'évolution s'accélère ; des préhumains Sahelanthropus, Australopithecus, à l'Homme moderne, qui est aujourd'hui capable, de connaître sa place dans l'histoire de l'univers et de la vie.

MAR. 6 JUIN

14H30

**L'ÉVOLUTION
CULTURELLE
DE L'HOMME**

Depuis 7 millions d'années, avec l'apparition des premiers hominidés, et à partir de 2,5 millions d'années avec les premiers hommes détenteurs de la pensée conceptuelle et réflexive et l'apparition de la pensée symbolique, l'humanité s'est construite progressivement par de grands sauts culturels, avec l'évolution des capacités cognitives, voyant naître l'outil, la notion de symétrie, le feu, les premiers rites funéraires, les premières sépultures, la parure, l'art pariétal et mobilier, la musique, l'agriculture, l'élevage, la métallurgie, l'écriture et aujourd'hui les communications électroniques entre tous les hommes aboutissant à la noosphère.

22

MER. 7 JUIN

14H30

**LE SYMBOLIQUE,
LE SACRÉ
ET L'HOMME**

L'Homme, cet être vivant doué de raison fabricant d'objets élaborés, dotés d'un langage articulé, chez lequel a émergé la pensée conceptuelle et symbolique, se caractérise par une aptitude à l'émerveillement, et une capacité d'espérance accompagnée d'un refus de l'absurde.

VEN. 9 JUIN

14H30

**LES MALADIES
DES HOMMES
PRÉHISTO-
RIQUES**

Les paléopathologues étudient les maladies repérables sur le squelette osseux qui peuvent être attribuées à des atteintes primaires, fractures, infections osseuses, ou à des atteintes secondaires comme les métastases osseuses du cancer. L'appareil dentaire est intéressant grâce aux informations apportées par l'usure et la structure de l'émail des couronnes des dents.

LUN. 12 JUIN

14H30

**LA TAILLE
DES OUTILS
PRÉHISTO-
RIQUES**

Les ancêtres de l'Homme : Sahelanthropus tchadensis, Ardipithecus ramidus, Australopithecus anamensis et Australopithecus afarensis ne taillaient pas d'outils. Avec Homo habilis, le premier Homme, il y a 2,6 millions d'années, des galets aménagés élaborés sur lesquels un tranchant a été réalisé par des enlèvements sur une ou deux faces et de nombreux éclats bruts de taille non retouchés, mettent en évidence le passage d'une nouvelle étape de leur niveau de cognition. L'outil manufacturé est avec le langage une caractéristique de l'Homme.

MAR. 13 JUIN

14H30

**LA DOMESTI-
CATION DU FEU**

L'histoire humaine s'accélère avec la maîtrise du feu. Survenue il y a environ 400 000 ans, elle représente un tournant décisif dans la grande aventure des premiers hommes. Comment Homo erectus et, plus tard Neanderthal et Homo sapiens ont-ils appris à allumer le feu à leur gré ? La domestication du feu permet d'allonger les jours aux dépens de la nuit, d'éloigner les dangers, de s'installer dans des régions hostiles, de cuire des aliments, d'améliorer la fabrication des outils et de peindre les parois des cavernes. C'est ainsi un formidable essor d'hominisation.

MER. 14 JUIN

14H30

**LE BEAU, L'ART
ET L'HOMME**

En fabricant des outils, en accédant au langage articulé, en s'affranchissant progressivement des contraintes de la sélection naturelle, l'Homme a donné toute liberté à son imagination, à ses rêves et à des émotions. Peu à peu la conscience du beau s'est imposée à lui, avec l'acquisition de la notion de symétrie, l'émergence du sens de l'harmonie, puis l'apparition de la parure, de l'art mobilier, de l'art pariétal et même de la musique. Le sens de la beauté est une des aspirations les plus profondes de la nature humaine à la recherche de la transcendance.

VEN. 16 JUIN

14H30

**MÉMOIRE
DE PRÉHISTO-
RIENS**

Au sein de l'Institut de Paléontologie Humaine, nous avons eu la chance et le bonheur d'être à la fois les témoins et les acteurs privilégiés de découvertes prodigieuses qui ont bousculé notre connaissance de l'évolution morphologique et culturelle de l'Homme. Ces découvertes ont permis de construire un nouvel arbre généalogique de l'humanité et, grâce à l'acquisition de nouvelles technologies au carrefour des sciences de la Terre, de la Vie et de l'Homme, de pénétrer dans la vie quotidienne des Hommes de la Préhistoire.

LUN. 19 JUIN

14H30

**ÉVOLUTION
DES CLIMATS
AU COURS
DES TEMPS
QUATÉNAIRES**

Les études multidisciplinaires effectuées sur les dépôts sédimentaires des sites préhistoriques en intercalibrant les analyses géochronologiques, sédimentologiques, macromorphologiques, géochimiques, palynologiques et paléontologiques des faunes de grands mammifères et des microvertébrés permettent de reconstituer l'évolution des paléoclimats et de la paléobiodiversité tout au long des temps quaternaires. Celles-ci ont mis en évidence des cycles climatiques de 100 000 ans avec alternance de périodes froides d'environ 80 000 ans et de périodes tempérées d'environ 20 000 ans, au cours desquelles la faune et la flore se sont modifiées et adaptées.

MAR. 20 JUIN

14H30

**LA SIGNIFICA-
TION DE
L'HOMME**

L'homonisation ne peut être considérée comme un fait accidentel dans l'histoire de la vie ; elle constitue au contraire un aspect fondamental de notre univers. De sorte que l'homme, loin d'être un hasard de la vie en représente l'expression la plus haute et la plus achevée. Après s'être considéré comme perdu dans un petit coin de l'univers, il retrouve par la paléontologie, une prééminence à laquelle il ne croyait plus. Avec lui, l'évolution est devenue consciente d'elle-même.



**Fondation Scientifique
Albert 1^{er} Prince de Monaco**

CONFÉRENCES GRATUITES

Accès sur inscription uniquement (📄 p. 52) - 📍 Institut de Paléontologie Humaine - 1, rue René Panhard - 75013 Paris - 🚇 Saint-Marcel (ligne 5) - Bus 91 - Attention : cet établissement n'est pas accessible aux personnes à mobilité réduite (pas de rampe d'accès)

PHILOSOPHIE



DU BONHEUR À LA QUESTION DU RÉEL

CONFÉRENCES SUR PRÉSENTATION D'UNE CONFIRMATION D'INSCRIPTION
DÉLIVRÉE PAR VOTRE ESPACE PARISIEN DES SOLIDARITÉS

26

Avec **Mathias Lebœuf**, docteur en philosophie

VEN. 24 MARS

14H30

**LE BONHEUR
RÉALITÉ
CONCRÈTE
OU FANTASME
MÉTAPHYSIQUE ?**



AUSSI

EN VISIO. voir p. 39

LUN. 3 AVRIL

14H30

**5 CITATIONS
PHILOSOPHIQUES
POUR FAIRE FACE
AUX TEMPS
QUI COURENT**



AUSSI

EN VISIO. voir p. 39

Le bonheur existe-t-il vraiment ou est-il une chimère ? Et s'il existe, comment s'incarne-t-il ? Quel est le chemin pour l'atteindre ? L'histoire de la philosophie est traversée par ces questionnements sur la nature du bonheur, mais chercher à définir le bonheur est-ce une bonne approche ?

La philosophie est une discipline parfois jugée déconnectée du réel. Elle peut pourtant nous aider concrètement à mieux vivre les événements qui s'imposent à nous. Retour sur quelques préceptes utiles forgés par les philosophes, permettant de prendre les choses ... avec philosophie.

VEN. 28 AVRIL

14H30

**L'IDENTITÉ,
UNE QUESTION
PHILOSOPHIQUE**

Depuis le « Connais-toi toi-même » antique, la question de l'identité travaille le cheminement philosophique. La question « Qui suis-je ? » interroge notre identité personnelle mais c'est la notion même d'identité et ce qu'elle recouvre qu'abordera cette fois cette conférence.

LUNDI 15 MAI

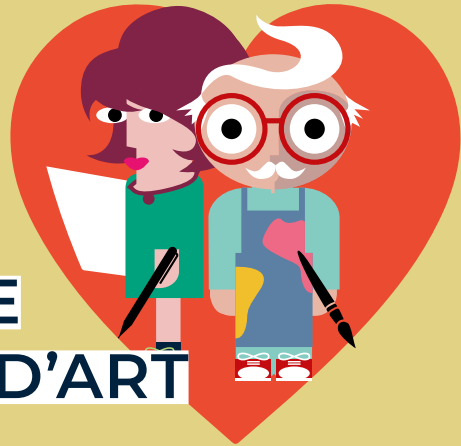
14H30

**CLÉMENT
ROSSET
ET LA QUESTION
DU RÉEL**

Philosophe atypique, Clément Rosset a développé une pensée de l'unicité du réel, défendant l'idée d'une réalité sans arrière-monde, ce qui la rend souvent insupportable, à laquelle nous préférons souvent masques et illusions. Retour sur les thèses et concepts de cette pensée singulière.

REGARDS CROISÉS

DIALOGUE ENTRE UN TEXTE ET UNE ŒUVRE D'ART



CONFÉRENCES SUR PRÉSENTATION D'UNE CONFIRMATION D'INSCRIPTION
DÉLIVRÉE PAR VOTRE ESPACE PARISIEN DES SOLIDARITÉS

28

Avec **Claire Juhé**, professeure agrégée de Lettres

Chaque thème est prévu pour fonctionner en binôme mais chaque séance est indépendante. Après avoir situé l'œuvre dans son contexte historique, politique, social, culturel, la conférence permet d'étudier sur un thème particulier la vision de l'écrivain d'un côté (objet d'une conférence) puis celle de l'artiste de l'autre (objet d'une autre conférence). L'étude se conclut par une comparaison qui permet de dégager la singularité, l'originalité, de la réponse apportée par chacun des deux artistes.

VEN. 7 AVRIL

14H30

**DANS LES
COULISSES 1/2**

Corneille, Suréna



AUSSI

EN VISIO. ▶ voir p. 39

VEN. 14 AVRIL

14H30

**DANS LES
COULISSES 2/2**

Titien, Portrait de Paul

III avec ses neveux



AUSSI

EN VISIO. ▶ voir p. 39

DANS LES COULISSES

Que la cour soit royale ou papale, le pouvoir et ses enjeux se jouent souvent ailleurs que sur le devant de la scène : dans les coulisses. Si la question que pose Corneille est «comment se débarrasser des autres?», chez Titien, elle se formule plutôt en «comment se servir des autres?»

MER. 17 MAI

14H30

LA PUNITION

1/2

Rousseau (Livre 1)



AUSSI

EN VISIO. voir p. 40

VEN. 26 MAI

14H30

LA PUNITION

2/2

Max Ernst

*L'enfant Jésus corrigé
par la Vierge*



AUSSI

EN VISIO. voir p. 40

LA PUNITION

Chez Rousseau, qui s'interroge sur la relation entre parents et enfants, c'est l'éducation qui fait découvrir à l'enfant l'injustice, avec son corollaire, le sentiment d'injustice, qui le marquera toute sa vie ; une prétendue "correction" peut donc avoir un tout autre effet que corriger l'enfant ! Quand le surréaliste Max Ernst avec « La Vierge corrigeant l'enfant Jésus devant trois témoins » s'amuse à tourner en dérision la sainteté ; et celle de Jésus qui n'est plus l'enfant modèle ; et celle de Marie qui n'est plus la Mère modèle !

SCIENCES & NATURE



L'HOMME ET SON ALIMENTATION

CONFÉRENCES SUR PRÉSENTATION D'UNE CONFIRMATION D'INSCRIPTION
DÉLIVRÉE PAR VOTRE ESPACE PARISIEN DES SOLIDARITÉS

30

Avec **Valérie Chansigaud**, historienne des sciences
et de l'environnement

MER. 12 AVRIL

14H30

**HOMO SAPIENS
COMME HYPER-
PRÉDATEUR**

Pourquoi les grottes ornées ne représentent-elles que des gros mammifères ?

À travers cet exemple, cette conférence revient sur ce que l'on sait de l'hominisation et la place de la consommation de la viande.

Ses conséquences écologiques comme son rôle social seront envisagés.

MER. 19 AVRIL

14H30

**PAIN OU
VIANDE,
LE CHOIX
DES PEUPLES
AGRICILES**

L'apparition de l'agriculture bouleverse totalement la consommation d'animaux au point où la plupart des populations agricoles est végétarienne de fait. Une consommation inégalitaire se met en place et la viande devient un attribut des élites tant en Europe que dans d'autres régions du monde.

Conférences gratuites - Accès sur inscription uniquement (🔗 p. 52) • 📍 Salle de conférence du Centre sportif Jean Dame - 17, rue Léopold Bellan - 75002 Paris (📍 p. 11)

THÉÂTRE

ACTRICES DE LÉGENDE

CONFÉRENCES SUR PRÉSENTATION D'UNE CONFIRMATION D'INSCRIPTION
DÉLIVRÉE PAR VOTRE ESPACE PARISIEN DES SOLIDARITÉS

31

Avec **Corinne François-Denève**, maîtresse de conférences en littérature comparée à l'université de Bourgogne, chercheuse au CPTC, directrice de la compagnie Freya et ses chattes, accompagnée de lectures par **Benoit Lepecq**, auteur, metteur en scène, comédien, directeur de la compagnie Benoit Lepecq

Conférences théâtralisées

Comme les années précédentes, la compagnie Benoit Lepecq et la compagnie Freya et ses chattes vous proposent des conférences théâtralisées. Autour d'un artiste et de son œuvre, le comédien Benoit Lepecq orchestre des lectures de textes, tandis que Corinne François-Denève, maîtresse de conférences en littérature comparée à l'université de Bourgogne, tisse un fil rouge entre les extraits, intervenant parfois dans leur lecture. Durée : entre 1h30 et 2h. Aucune connaissance préalable requise.

MER. 10 MAI

14H30

**JACQUELINE
MAILLAN :
LA TRAGÉDIENNE
DU BOULEVARD**



AUSSI

EN VISIO. ▶ voir p. 41

Figure populaire, Jacqueline Maillan a fait les délices des amateurs de théâtre dit « facile ». Très présente à la télévision, plus discrète au cinéma, la comédienne reste une actrice connue, aimée. Nous aimerions retracer son parcours, celui d'une artiste aux talents multiples, loin de la caricature qui en est souvent faite.

MER. 24 MAI

14H30

**MARIA
CASARÈS :
TRAGÉDIENNE
FRANÇAISE**



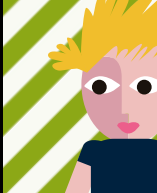
AUSSI

EN VISIO.  voir p. 41

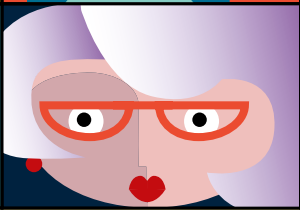
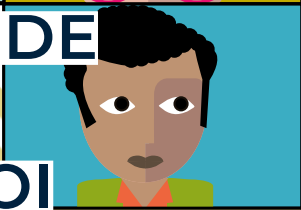
Reine du théâtre « sérieux », Maria Casarès a imposé son physique singulier, tant sur les planches que sur les écrans. Parfois ramenée à ses amours (avec Albert Camus, en particulier), Maria Casarès dessine pourtant un portrait de femme forte. Intellectuelle, c'est la fille d'un homme politique espagnol. Casarès est aussi une immigrée, devenue la tragédienne française.



VISIO- CONFÉRENCES



LE MONDE DEPUIS CHEZ SOI



POUR RECEVOIR LES LIENS DE CES VISIOCONFÉRENCES, N'OUBLIEZ PAS DE VOUS INSCRIRE (P. 53) EN COCHANT LA CASE CORRESPONDANTE.

33

BEAUX-ARTS

Avec **Françoise Balsan**, conférencière diplômée de l'École du Louvre et ancienne conférencière des musées de Marseille

MER. 29 MARS

14H30

**CLAUDE MONET
ET LA NORMANDIE**

Né à Paris, Monet a grandi au Havre, la Normandie devient dès lors essentielle pour le développement de son art.

MER. 5 AVRIL

14H30

**LES VOYAGES
DE PAUL
GAUGUIN**

Paul Gauguin passe une partie de son enfance à Lima, tout au long de sa vie, il recherchera cet éden perdu à travers ses nombreux voyages.

Avec **Lionel Cariou de Kerys**, conférencier en histoire de l'art

VEN. 2 JUIN

14H30

**LES CHEFS-
D'ŒUVRE
DU MUSÉE
DU PRADO**

Le musée du Prado de Madrid est reconnu pour posséder la plus belle collection de peinture espagnole du XII^e au XIX^e siècle, ainsi qu'un grand nombre de peintures (et de sculptures) des plus grands artistes

européens. La conférence vous présente les chefs-d'œuvre des plus grands noms de ce musée, parmi lesquels : Velásquez, Goya, Le Greco, Bosch, Rubens, Caravage, Watteau...

MER. 21 JUIN

14H30

**PALERME,
UN CARREFOUR
DE CIVILISATIONS**

Entre Orient et Occident... Palerme, capitale régionale de la Sicile, est une ville qui mérite d'être explorée. Peu de villes au monde possèdent une telle richesse artistique marquée par autant de civilisations : grecque, phénicienne, romaine, byzantine, arabe, normande et espagnole. Cette diversité culturelle, dont Palerme s'est imprégnée depuis 3000 ans, a marqué profondément son exceptionnel patrimoine, que la conférence vous invite à découvrir !

Avec Emilie Verger, historienne d'Art et conférencière au Musée d'Art moderne de la Ville de Paris

MER. 10 MAI

10H30

**LE CORPS
DANS L'ART
DU XX^E SIÈCLE**

La représentation du corps dans l'art, soumise aux canons de la beauté et de l'idéal depuis la Renaissance, s'en affranchit au XX^e siècle. Libéré de toute beauté et vraisemblance, le corps prend une place nouvelle dans la création artistique pour devenir une œuvre d'art en soi.

MER. 24 MAI

10H30

**OSKAR
KOKOSCHKA
UN PEINTRE
SAUVAGE**

Oskar Kokoschka (1886-1980), peintre, écrivain, dramaturge et poète autrichien marque son époque. Ce provocateur, figure de l'expressionnisme viennois du début du siècle, exprime l'intensité des états d'âmes de son époque. Sa peinture évolue au gré de ses voyages et des épreuves qu'il traverse, toujours avec la même intensité et un fort engagement personnel.

MER. 31 MAI

10H30

**ANNI ET JOSEF
ALBERS,
LIBRES DE CRÉER**

Anni (1899-1994) et Josef (1888-1976) Albers se rencontrent en 1922 au Bauhaus, école pluridisciplinaire avant-gardiste. Ils passeront leur vie ensemble, avec une ouverture d'esprit et une créativité sans faille. Josef Albers, peintre et designer, devient l'un des maîtres les plus respectés du Bauhaus tandis qu'Anni Albers devient une figure centrale de l'art textile. Enseignants au Black Mountain College aux Etats-Unis, ils marquent de leur empreinte la pédagogie et l'art du XX^e siècle.

MER. 7 JUIN

10H30

**EDVARD
MUNCH,
L'ART ET LA VIE**

Peintre symboliste norvégien, Edvard Munch développe une œuvre forte, liée à ses émotions et à des thèmes existentiels comme l'angoisse, la mort, l'amour, la jalousie et la mélancolie. Il est le précurseur de l'expressionnisme, courant artistique majeur du début du XX^e siècle.

MER. 14 JUIN

10H30

**LES ARTISTES
ET LA MODE
DANS L'ART
MODERNE**

La première moitié du XX^e siècle voit l'apparition des grandes maisons de couture et une expansion de la mode. La collaboration entre artistes et stylistes bouscule et renouvelle les codes traditionnels de la mode et de l'art, contribuant, à long terme, à effacer les frontières entre les arts.

**Avec Muriel Prouzet, historienne de l'Art et des Civilisations,
diplômée de l'école du Louvre et de Paris IV Sorbonne**

MAR. 7 MARS

14H30

**LES TRÉSORS
PRINCIERS
D'EUROPE**

La plupart des grands musées d'Europe comporte un département de bijoux princiers, accumulés par les dynasties régnantes.

MAR. 21 MARS

14H30

**DU CABINET
DE CURIOSITÉS
AU MUSÉE**

L'origine et le développement des musées en Europe

JEU. 6 AVRIL

14H30

**LE PORTRAIT
AU XVIIIÈ
SIÈCLE
EN EUROPE
DU NORD**

Avec Rembrandt, Rubens et van Dijk, l'art du portrait atteint des sommets de raffinement, à la fois dans le traitement psychologique des personnages et celui des matières.

Avec Marie-Gabrielle Kunstler, conférencière en histoire de l'art

VEN. 17 MARS

14H30

**LE SYMBO-
LISME
EN RUSSIE**

Le symbolisme en Russie prit une tournure particulière autour de peintres, épris de nouveautés et de culture française. La Revue « le Monde de l'Art » conduite par un jeune inconnu Serge Diaghilev permit à ces peintres d'affirmer leur conception de « l'Art pour l'Art ».

JEU. 23 MARS

14H30

**NAISSANCE
D'UNE AVANT-
GARDE**

Naissance d'une avant-garde, prenant tous les risques à la conquête de la couleur et de l'abstraction dont le rayonnement sera immense en Europe et en Amérique, d'autant que nombre de peintres russes émigreront après la Révolution d'Octobre.

JEU. 20 AVRIL

14H30

**DIAGHILEV
ET LES BALLETS
RUSSES**

L'aventure passionnante d'un imprésario génial et de ses artistes qui, en 20 ans de spectacles, révolutionnèrent la danse et la conception du ballet.

Avec Sabrina Perez Genty, conférencière en histoire de l'art

MAR. 14 MARS

14H30

**FEMMES
D'ARTISTES,
OU ARTISTES-
FEMMES :
INSPIRANTES
INSPIRATRICES
DE L'OMBRE**

Le rôle essentiel des femmes accompagnant Toulouse-Lautrec, Bonnard, Vuillard, Vallotton, Matisse. Il n'y a pas d'art sans inspiration, mieux sans inspiratrice ! Par leur présence visible ou invisible, les femmes entourant les artistes jouent un rôle essentiel dans leur processus créatif. Qu'elles soient femmes, modèles ou même élèves, elles participent de manière

directe à la réalisation de leurs œuvres. À travers des parcours de Marthe Denis, de Misia Natanson, de Lucy Hessel, et de bien d'autres encore, nous découvrirons le destin de ces muses et des liens secrets qu'elles entretenirent avec les artistes.

JEU. 13 AVRIL

14H30

**CHIENS
ET CHATS :
L'ANIMAL ENTRE
CONFIDENCE
ET REPRÉSENTA-
TION ARTISTIQUE**

L'animal entre confidence et autoportrait d'artiste, chez Bonnard et ses amis. L'animal occupe, depuis la préhistoire, une place centrale dans les représentations artistiques, témoignant ainsi de sa présence essentielle auprès de l'homme, a fortiori auprès des artistes. En cette extrême fin du XIX^e siècle, Pierre Bonnard et ses amis Nabis vivent d'ailleurs continuellement entourés d'animaux. À travers leurs tableaux, dessins et illustrations de livres, nous verrons combien, à travers ces représentations des bêtes, c'est un double d'eux-mêmes qu'ils dessinent.

—
37

Avec Barbara Boehm, historienne de l'Art

MAR. 28 MARS

14H30

**LA GRANDE
GUERRE, LE
TRAUMATISME**

Exceptionnelle par l'ampleur de la mobilisation et des dégâts humains, la Première Guerre mondiale inspire de nouvelles représentations plastiques radicales aux artistes comme Otto Dix, Georg Grosz, Fernand Léger, entre autres.

MAR. 4 AVRIL

14H30

**L'ENTRE-DEUX
GUERRES
1919-1939**

Révolution Russe, Grande Dépression, Italie fasciste, Allemagne nazie, Guerre d'Espagne, Front Populaire, les artistes comme Pablo Picasso, Oskar Kokoschka, Mario Sironi ou John Heartfield, entre autres témoignent, s'engagent, dénoncent.

JEU. 27 AVRIL

14H30

**LA SECONDE
GUERRE
MONDIALE,
L'APOCALYPSE**

Dans cette guerre totale d'une brutalité inouïe, les artistes comme Wols, Jean Fautrier, Zoran Music, Roberto Matta, Christian Boltanski vont représenter la démesure des combats, la fragilité de l'humain, le désespoir et les cauchemars des hommes.

CÉLÉBRATION

**En partenariat avec le comité d'histoire de la Ville de Paris
Avec Maxime L'Héritier.**

LUN. 13 MARS

14H30

**LE CHANTIER
DE NOTRE-
DAME
DE PARIS
AUX XIII^E ET XIII^E
SIÈCLES**

Que nous apprennent les recherches menées après l'incendie ? Première église gothique à élever ses voûtes à plus de trente mètres du sol sous l'impulsion de Maurice de Sully, la cathédrale Notre-Dame de Paris constitue un chantier exceptionnel par son ampleur. Comment a été conçue cette prodigieuse entreprise et quelles conditions ont permis sa réalisation ? Des étapes du chantier au financement des travaux, de l'approvisionnement des matériaux à leur mise en œuvre et aux défis techniques relevés par les bâtisseurs, cette communication fera le point sur la connaissance historique et archéologique de l'édifice, à la lumière des découvertes récentes à la suite de l'incendie de la cathédrale en avril 2019.

**Avec Florence Bourillon, professeure émérite
de l'Université Paris-Est-Créteil**

LUN. 24 AVRIL

10H30

**LES TRANS-
FORMATIONS
DE LA CITÉ
AU XIX^E SIÈCLE**

Nul ne peut contester l'ampleur des transformations de la Cité au XIX^e siècle : des quartiers entiers ont disparu transformant l'aspect de l'île et la vidant de ses habitants. Il s'agira de revenir sur le déroulement des opérations qui commencent avec la reconstruction des ponts et la réalisation des quais dès la fin de l'Ancien Régime et se poursuivent tout au long du XIX^e siècle afin de résoudre la circulation à l'échelle de la ville,

« l'embellissement » des abords de Notre-Dame et le déplacement de l'Hôtel-Dieu, et d'en tirer un bilan. Les choix opérés ont ainsi renforcé une intégration urbaine qui nie l'insularité de l'île, et conforté l'accumulation de fonctions déjà présentes, modifiant la place de Cité dans l'ensemble parisien.

PHILOSOPHIE

Avec **Mathias Lebœuf**, docteur en philosophie

JEU. 16 MARS

14H30

**LE BONHEUR
RÉALITÉ
CONCRÈTE
OU FANTASME
MÉTAPHYSIQUE ?**

Le bonheur existe-t-il vraiment ou est-il une chimère ? Et s'il existe, comment s'incarne-t-il ? Quel est le chemin pour l'atteindre ? L'histoire de la philosophie est traversée par ces questionnements sur la nature du bonheur, mais chercher à définir le bonheur est-ce une bonne approche ?

JEU. 30 MARS

14H30

**5 CITATIONS
PHILOSOPHIQUES
POUR FAIRE FACE
AUX TEMPS
QUI COURENT**

La philosophie est une discipline parfois jugée déconnectée du réel. Elle peut pourtant nous aider concrètement à mieux vivre les événements qui s'imposent à nous. Retour sur quelques préceptes utiles forgés par les philosophes, permettant de prendre les choses ... avec philosophie.

REGARDS CROISÉS

Avec **Claire Juhé**, professeure agrégée de Lettres

MAR. 11 AVRIL

14H30

**DANS LES
COULISSES 1/1**
Corneille, *Suréna*

DANS LES COULISSES

Que la cour soit royale ou papale, le pouvoir et ses enjeux se jouent souvent ailleurs que sur le devant de la scène : dans les coulisses. Si la question que pose Corneille est « comment se débarrasser des autres ? », chez Titien, elle se formule plutôt en « comment se servir des autres ? »

LUN. 17 AVRIL

14H30

**DANS LES
COULISSES 2/2**
Titien, *Portrait de Paul III avec ses neveux*

MAR. 9 MAI

14H30

LA PUNITION

1/2

Rousseau (Livre 1)

JEU. 11 MAI

14H30

LA PUNITION

2/2

Max Ernst

*L'enfant Jésus corrigé
par la Vierge*

LA PUNITION

Chez Rousseau, qui s'interroge sur la relation entre parents et enfants, c'est l'éducation qui fait découvrir à l'enfant l'injustice, avec son corollaire, le sentiment d'injustice, qui le marquera toute sa vie ; une prétendue "correction" peut donc avoir un tout autre effet que corriger l'enfant ! Quand le surréaliste Max Ernst avec « La Vierge corrigeant l'enfant Jésus devant trois témoins » s'amuse à tourner en dérision la sainteté ; et celle de Jésus qui n'est plus l'enfant modèle ; et celle de Marie qui n'est plus la Mère modèle !

SCIENCES ET NATURE

MAR. 25 AVRIL

14H30

TUER DES ANIMAUX SERAIT-IL UN CRIME ?

Ce sont dans quelques sociétés agricoles prospères et stables que le végétarisme émerge tant dans le bassin méditerranéen que dans la vallée de l'Indus. L'abstinence de la consommation devient, dès le XVIII^e siècle, un thème récurrent, bien que minoritaire, en Europe.

MER. 26 AVRIL

14H30

MANGER DES ANIMAUX AUJOURD'HUI

On observe une situation tout à fait nouvelle : pour la première fois dans l'histoire de l'humanité, les riches mangent moins de viande et sont moins gros que les pauvres. Est-il possible de ne pas prendre en compte les questions sociales et environnementales lorsque l'on compose ses repas ?

THÉÂTRE

ACTRICES ET ACTEURS DE LÉGENDE

Avec **Corinne François-Denève**, maîtresse de conférences en littérature comparée à l'université de Bourgogne, chercheuse au CPTC, directrice de la compagnie Freya et ses chattes
Accompagnée de lectures par **Benoît Lepecq**, auteur, metteur en scène, comédien, directeur de la compagnie Benoit Lepecq

MAR. 9 MAI

10H30

**JACQUELINE
MAILLAN :
LA TRAGÉDIENNE
DU BOULEVARD**

Figure populaire, Jacqueline Maillan a fait les délices des amateurs de théâtre dit « facile ». Très présente à la télévision, plus discrète au cinéma, la comédienne reste une actrice connue, aimée. Nous aimerions retracer son parcours, celui d'une artiste aux talents multiples, loin de la caricature qui en est souvent faite.

JEU. 25 MAI

14H30

**MARIA
CASARÈS :
TRAGÉDIENNE
FRANÇAISE**

Reine du théâtre « sérieux », Maria Casarès a imposé son physique singulier, tant sur les planches que sur les écrans. Parfois ramenée à ses amours (avec Albert Camus, en particulier), Maria Casarès dessine pourtant un portrait de femme forte. Intellectuelle, c'est la fille d'un homme politique espagnol. Casarès est aussi une immigrée, devenue la tragédienne française.



VISIOCONFÉRENCES SUR RÉCEPTION DU LIEN DE CONNEXION PAR E-MAIL

POUR TOUTE QUESTION CONCERNANT CE LIEN, VOUS POUVEZ NOUS CONTACTER

A L'ADRESSE SUIVANTE : Casvp-Did-Sdspa-Upp@paris.fr

Inscription (👉 p. 53)

DÉCOUVERTE

PROMENADES COMMENTÉES

PAYANTES SUR INSCRIPTION



42

Visites des quartiers insolites et historiques de la capitale.

Les promenades commentées sont classées par niveau de difficulté :

Niveau 1 ▶ Peu de marche / Parcours de moins de 2 km

Niveau 2 ▶ ▶ Marche moyenne / Parcours de 2 à 4 km

Niveau 3 ▶ ▶ ▶ Marche soutenue / Parcours de 4 à 6 km

Promenades commentées de niveau 1 ▶

Avec **Isabelle Arnaud**, guide conférencière

QUARTIER DE SÈVRES- BABYLONE

9H30

MAR. 28 MARS

SECTEUR B2

JEU. 30 MARS

SECTEUR B1

JEU. 13 AVRIL

SECTEUR A2

VEN. 14 AVRIL

SECTEUR A1

Le carrefour Sèvres-Babylone passe en 1852 du paisible faubourg ecclésiastique à la cathédrale du commerce : l'architecture métallique du Bon Marché domine alors la forêt de clochers des couvents d'ancien régime. La nouvelle activité économique du grand magasin n'a pourtant pas fait disparaître la vocation religieuse de ce quartier. Bâtiments ecclésiastiques, chapelles, ancien jardin de couvent donnent une atmosphère particulière à ce quartier, que nous goûterons lors de notre promenade.

Avec Agnes Lavoye, guide conférencière
(association Les amis de la Tour Jean Sans Peur)

**LES HALLES
ET L'ÉGLISE
SAINT-
EUSTACHE**

9H30

VEN. 31 MARS

SECTEUR A2

JEU. 20 AVRIL

SECTEUR A1

MAR. 23 MAI

SECTEUR B1

MAR. 30 MAI

SECTEUR B2

Circuit sur l'histoire des Halles depuis le Moyen Âge : cimetière et fontaine des Innocents, évolution du marché (Moyen Âge, Renaissance, XIX^e siècle et époque moderne), éléments subsistant de l'époque des halles de Baltard (commerces, ruelles), visite de l'église Saint-Eustache et présentation de l'ancienne Halle aux Grains.

Promenades commentées de niveau 2 ▶▶

43

Avec Bruno de Baecque, guide conférencier
(association Vu sous cet angle)

**CARPEAUX,
RODIN,
LE LION :
ÇA VAUT
LE (DÉ)TOUR !**

9H30

MAR. 14 MARS

SECTEUR A1

MAR. 11 AVRIL

SECTEUR B1

MAR. 6 JUIN

SECTEUR A2

LUN. 19 JUIN

SECTEUR B2

Les femmes de la fontaine sculptées par Carpeaux, au jardin Marco Polo qui prolonge le parc du Luxembourg, font tourner le monde ; autour d'elles, les chevaux de Frémiet éclatent de rire ! Voisin, Le maréchal Ney, sculpté par Rude, fait deux gestes en un. À la Closerie des Lilas, Alfred Jarry casse un miroir à coup de pistolet pour séduire une jeune femme... À Denfert, Le lion de Belfort est trop fort. Au carrefour Vavin, Rodin rend hommage à Balzac à sa manière scandaleuse !

Avec Romain Siegenfuhr, guide conférencier (Culture en Capitale)

DE SAINT-GERMAIN-DES-PRÈS À SAINT-SULPICE

9H30

MER. 19 AVRIL

SECTEUR B2

LUN. 22 MAI

SECTEUR A2

VEN. 26 MAI

SECTEUR B1

VEN. 16 JUIN

SECTEUR A1

Du gothique au classicisme français, des lieux d'habitation discrets aux lieux de démonstration du pouvoir royal en passant par un rare exemple d'architecture rocaille à Paris. Découvrez pourquoi un artiste baroque italien a du se plier au désir de rationalité française et comment il réussit à donner le ton pour les décennies suivantes. Relevez les accidents de terrains, tous témoins de la typologie de l'ancien Paris. Et partez à découverte des surprenantes mises en scènes urbaines...

44

Avec Isabelle Arnaud, guide conférencière

DE LA PETITE-POLOGNE AU QUARTIER CHIC DE MONCEAU

9H30

LUN. 17 AVRIL

SECTEUR A2

JEU. 11 MAI

SECTEUR A1

VEN. 12 MAI

SECTEUR B2

LUN. 15 MAI

SECTEUR B1

C'est dans le quartier haussmannisé de la «Petite Pologne» que nous évoquerons le Paris disparu d'Eugène Sue. De Saint-Augustin au Parc Monceau nous passerons de l'ancien Paris au Paris moderne de l'époque de Napoléon III.

Avec **Mireille Gardon**, guide conférencière (Les balades parisiennes de Mireille)

LE MARAIS, CÔTÉ COMMERCES

9H30

LUN. 3 AVRIL

SECTEUR B2

JEU. 6 AVRIL

SECTEUR B1

JEU. 1 JUIN

SECTEUR A2

LUN. 5 JUIN

SECTEUR A1

Le Marais de nos jours, c'est le patrimoine au service du commerce.

Certaines transformations et utilisations de bâtiments historiques sont néanmoins dignes d'intérêt. Tel commerce conserve les marques de l'ancienne boutique, un autre s'installe dans un ancien hammam, ou dans la cour d'un hôtel particulier, et même dans une ancienne usine magnifiquement réaménagée.

Avec **Frédérique Lemaire**, guide conférencière (association Déambulatio)

« QUERELLES DE CHAPELLES! »

9H30

JEU. 8 JUIN

SECTEUR A1

VEN. 9 JUIN

SECTEUR B2

LUN. 12 JUIN

SECTEUR A2

JEU. 15 JUIN

SECTEUR B1

Progressivement morcelée en circonscriptions secondaires, la vaste paroisse de Saint-Germain l'Auxerrois et celle de St Gervais, aux abords du Marais, sont de formation très ancienne. Ces îlots d'implantation fluviale connaissent un essor décisif alors que Paris consolide son statut de capitale royale à la fin du XII^e siècle : la justice royale siège sur l'île de la Cité et Philippe Auguste fait bâtir la forteresse du Louvre. Plus tard, à proximité des Tuileries, le nouveau faubourg Saint-Honoré draine des fidèles fortunés. La première pierre de l'église Saint Roch sera posée en 1653 par Anne d'Autriche et son jeune fils Louis XIV. Tout autour, jardins des courtisanes et des couvents prolifèrent. Au cœur des édifices dotés par les princes, se jouent des querelles de pouvoir, dont témoignent ici et là les trésors cachés des églises parisiennes.

Avec Julie Boulanger, médiatrice culturelle (Les yeux de Julie)

BALADE INSOLITE DANS LE 12^E

9H30

VEN. 10 MARS

SECTEUR A2

VEN. 24 MARS

SECTEUR A1

VEN. 7 AVRIL

SECTEUR B2

VEN. 21 AVRIL

SECTEUR B1

De l'opéra Bastille au marché d'Aligre en passant par le port de l'Arsenal, c'est une invitation au voyage, à la fois musical et historique, au cœur de Paris ! Laissez-vous guider sur les traces des lieux de tournage célèbres tout en vous laissant surprendre par les passages secrets du 12^e arrondissement.

Avec Delphine Lanvin, guide conférencière

AUTOUR DU CANAL SAINT-MARTIN

9H30

MAR. 7 MARS

SECTEUR B2

MAR. 21 MARS

SECTEUR B1

MAR. 4 AVRIL

SECTEUR A2

MAR. 18 AVRIL

SECTEUR A1

Nous évoquerons l'histoire du canal et son atmosphère parisienne avec l'hôtel du Nord. Nous entrerons dans le carré de l'hôpital Saint-Louis puis l'emplacement du terrible gibet de Montfaucon. Nos pas nous mèneront vers le couvent des Récollets et les beaux décors de l'église Saint-Laurent.

UN AMÉRICAIN À PARIS

9H30

MAR. 16 MAI

SECTEUR A1

VEN. 2 JUIN

SECTEUR B2

MAR. 13 JUIN

SECTEUR A2

MAR. 20 JUIN

SECTEUR B1

Entre le Trocadéro et les Champs-Élysées, nous irons sur les pas des grandes figures américaines dans les domaines politiques (Franklin, Jefferson, Washington, Lafayette) et militaires (mémorial des soldats de la « WWI et II », Pershing Hall) en passant par les artistes et écrivains célèbres (Peebles, Isadora Duncan, Gershwin, M. Cassat, Murphy, Hemingway, Fitzgerald) venu trouver à Paris des amis, des alliés et une fibre inspiratrice sans égale.

LES CLUBS SÉNIORS

Les clubs séniors de la direction des Solidarités et leurs animateurs vous proposent de multiples activités gratuites : manuelles, artistiques, physiques, intergénérationnelles, culturelles et ludiques. Ils sont ouverts aux parisiens·nes préretraité·e-s et retraité·e-s à partir de 55 ans ou en situation de handicap. Une brochure recensant toutes les activités proposées dans les clubs séniors de la Ville de Paris est consultable sur le site www.paris.fr

Vous pourrez également vous inscrire à :

• Des ateliers d'initiation à Internet

Cours d'initiation gratuit au réseau internet pour apprendre à utiliser cet outil d'information et de communication.

• Des libres services Internet

Espaces aménagés et équipés d'ordinateurs qui permettent de se connecter gratuitement à Internet pour naviguer sur le web ou de créer sa propre boîte aux lettres électronique pour envoyer et recevoir des courriels.

LES ATELIERS D'INITIATION À INTERNET

Si vous souhaitez vous initier au réseau Internet et vous familiariser avec ce mode de communication, la direction des Solidarités de la Ville de Paris vous propose de rejoindre les ateliers Internet des clubs suivants :

1^{er} Jardin des Halles

8, rue des Prouvaires

 01 40 13 96 87

3^e Au Maire

2 ter, rue Au Maire

 01 42 77 79 73

4^e Ave Maria

1, rue de l'Ave Maria

 01 48 87 67 39

5^e Claude Bernard

51, rue Claude Bernard

 01 45 35 01 95

7^e Malar

88 bis, rue Saint-Dominique

 01 45 50 46 11

8^e Beaucour

3, avenue Beaucour

 01 42 25 33 19

9^e Les Maréchaux

15, rue Richer

 01 48 24 02 44

9^e Tour Des Dames

8-12, rue de la Tour des Dames

 01 48 74 75 10

10^e Grange aux Belles

11, rue Boy Zelenski

 01 44 84 91 34**12^e Saint-Éloi**

10, rue Eugénie Eboué

 01 43 46 25 31**13^e Club 121**

121, rue Jeanne d'Arc

 01 45 84 69 83**14^e Plaisance**

10, rue de Ridder

 01 45 43 73 01**16^e Lauriston**

78, rue Lauriston

 01 45 53 71 84**17^e Jean Moréas**

12, rue Jean Moréas

 01 47 64 75 24**17^e Saussure**

129, rue Saussure

 01 42 27 84 88**18^e Les Arènes de Montmartre**

8, rue Gabrielle

 01 42 58 54 42**18^e Georgette Agutte**

8, rue Georgette Agutte

 01 42 28 57 12**18^e Charles Lauth**

13, rue Charles Hermitte

 01 40 36 72 51**19^e Flandre**

142 bis, rue de Flandre

 01 40 34 49 55**20^e Piat**

33, rue Piat

 01 46 36 53 67**20^e Saint-Blaise**

2/4, rue du Clos

 01 43 70 42 37

Ces ateliers sont gratuits • Pour tous renseignements et inscriptions, s'adresser aux clubs concernés.

LES LIBRES SERVICES INTERNET

Les clubs cités ci-après accueillent pendant leurs heures d'ouverture des Libres Services Internet. Il s'agit d'espaces aménagés et équipés d'ordinateurs qui vous permettront **une connexion à Internet** pour naviguer sur le web et accéder à votre boîte aux lettres électronique.

4^e Ave Maria

1, rue de l'Ave Maria

 01 48 87 67 39**9^e Tour Des Dames**

8-12, rue de la Tour des Dames

 01 48 74 75 10

11^e

Richard Lenoir

61-63, boulevard Richard Lenoir

 01 47 00 42 6419^e

Flandre

142 bis, rue de Flandre

 01 40 34 49 5512^e

Saint-Éloi

10, rue Eugénie Eboué

 01 43 46 25 3120^e

Piat

33, rue Piat

 01 46 36 53 6713^e

Club 121

121, rue Jeanne d'Arc

 01 45 84 69 8320^e

Saint-Blaise

2/4, rue du Clos

 01 43 70 42 37

Ces ateliers sont gratuits • Pour tous renseignements et inscriptions, s'adresser aux clubs concernés.

STAGES D'INITIATION TABLETTES NUMÉRIQUES

Les clubs séniors proposent régulièrement des stages d'initiation aux tablettes. Ces formations sont accessibles à partir de votre propre matériel ou avec prêt de tablette.

Ces ateliers sont gratuits • Pour tous renseignements, envoyer un courriel à l'adresse suivante : casvp-club-seniors@paris.fr

DES PROGRAMMES DE PRÉVENTION SANTÉ

Exercices physiques ayant pour but d'améliorer le sens de l'équilibre et animations jeux mémoire, ainsi que des échanges sur la santé et le bien vieillir (débat sur des thèmes de santé publique), organisés gratuitement dans les clubs.

Pour toutes ces activités, réservation obligatoire auprès des clubs concernés.

La brochure recensant les adresses et activités des clubs séniors de la **direction des Solidarités** de la Ville de Paris est consultable sur www.paris.fr

Renseignements auprès du service loisirs ou du service personnes retraitées et handicapées de l'Espace parisien des Solidarités de votre arrondissement (coordonnées p. 58)

ACTIVITÉS PHYSIQUES

Les clubs séniors mettent en œuvre des actions pour préserver le bien-être et l'autonomie en proposant une offre d'activités de proximité diversifiée. La pratique d'une activité physique et sportive joue un rôle positif sur la santé, le bien-être et la qualité de vie.

Programme « Sport Capital à tout âge »

Vous pourrez pratiquer une de ces activités physiques : gymnastique renforcée, pilates, qi gong, taï chi, marche nordique, gymnastique en musique.

1 fois par mois, un échange d'½ heure est organisé sur différents thèmes liés à la santé.

Inscrivez-vous auprès des clubs séniors pour les programmes de la session printemps (17 séances de janvier à juin) où vous pourrez pratiquer de la gymnastique renforcée, du Pilates, du Qi Gong, du Tai Chi, de la marche nordique ou de la gymnastique en musique.

Les séances durent entre 1h et 1h30 par semaine.

Ces programmes sont ouverts aux parisiens préretraités et retraités à partir de 55 ans et aux personnes handicapées adultes. Toutes ces activités sont gratuites. Elles sont accessibles dans la limite des places disponibles et dans le respect de la réglementation sanitaire en vigueur.

AUTRES ACTIVITÉS CULTURELLES ET DE LOISIRS

Outre l'UPP, les clubs séniors et leurs multiples animations, la direction des Solidarités de la Ville de Paris propose de nombreuses autres activités culturelles et de loisirs toute l'année :

- des places de spectacles (théâtre, concerts, cinéma, etc.),
- des sorties intergénérationnelles dans les musées et monuments,
- des excursions à la journée,
- des déjeuners-réveillons animés, pour les fêtes de fin d'année,
- des galas et des bals...

Certaines de ces activités sont gratuites, d'autres accessibles moyennant une participation financière variable en fonction du montant d'imposition.

QUI PEUT EN BÉNÉFICIER ?

Les Parisien·ne·s âgé·e·s de plus de 65 ans (ou de plus de 60 ans en cas d'inaptitude au travail) et les personnes handicapées adultes (et à titre exceptionnel, et dans la limite des places disponibles, les Parisien·ne·s retraité·e·s à partir de 60 ans).

Pour tout renseignement, s'adresser au l'Espace parisien des Solidarités de votre arrondissement (coordonnées  p. 58)

FORMULAIRE

Ce formulaire est destiné à vous permettre d'effectuer une présélection des activités uniquement accessibles sur inscription.

Pour ce faire, vous devez cocher les activités auxquelles vous souhaiteriez participer, dans la colonne choix de chaque filière.

Une fois le formulaire rempli, vous pouvez le déposer sous enveloppe, avec les photocopies des pièces justificatives nécessaires (liste ▶ p. 8), à l'Espace parisien des Solidarités de votre arrondissement (coordonnées ▶ p. 58).



Nom

Prénom :

Date de naissance :

Adresse :

Arrondissement :

Téléphone :

Courriel :

Signature :

Je suis d'accord pour recevoir des SMS de la part de la Ville de Paris concernant l'UPP et les autres offres d'activités culturelles et de loisirs proposées (programmation, rappels d'inscription, annulation d'activités).

J'accepte de recevoir des courriels d'information de la part de l'UPP (envoi des brochures en format numérique, annulation d'activités, rappels d'inscriptions, propositions d'autres activités culturelles et de loisirs proposées par la direction des Solidarités de la Ville de Paris).

Nous attirons votre attention sur le fait qu'en raison d'une forte demande pour certaines activités et de la capacité d'accueil limitée de certains sites, nous ne serons peut-être pas en mesure de répondre positivement à tous vos choix.

Les filières Beaux-arts, histoire, littérature et regards croisés vous sont également proposées en visioconférences.
Inscription ▶ p. 53

 **Date de dépôt
des formulaires
à partir du**

**JEU.
2 FEV.**

 **Date de retrait
des places attribuées
à partir du**

**JEU.
16 FEV.**

**Les activités
sont répertoriées
par thématique
et ne suivent pas
nécessairement
un ordre chronologique
(un calendrier figure
en ▶ p. 59).**

AU PROGRAMME...



INSCRIPTION AUX VISIOCONFÉRENCES

Un programme de visioconférences vous est proposé pendant toute la session du printemps 2023 (▶ pp. 33 à 41). Vous pourrez ainsi assister aux conférences de l'Université Permanente de Paris depuis chez vous.

Pour y avoir accès nous vous invitons à cocher les cases ci-dessous :

Je souhaite m'inscrire aux visioconférences de l'Université Permanente de Paris pour le printemps 2023.

J'autorise que mon adresse courriel soit transmise au secteur de l'Université Permanente de Paris afin de recevoir les liens pour chaque visioconférence de la session du printemps 2023.

Vous ne recevrez aucun message publicitaire ou commercial, l'utilisation de votre adresse est strictement réservée à l'envoi d'informations ou d'invitations de la part de l'Université permanente de Paris.

Avant chaque visioconférence vous recevrez un mail avec le lien de connexion vous permettant d'y accéder. Nous vous invitons à cliquer sur le lien correspondant qui sera ouvert 30 minutes avant la visioconférence (via le logiciel «Webex»). Vous pouvez utiliser votre téléphone, tablette ou ordinateur. Il n'est pas nécessaire d'avoir une caméra ou un micro.

DATE HEURE THÈME

LIEU PAGE CHOIX

Les activités sont répertoriées par thématique et ne suivent pas nécessairement un ordre chronologique (un calendrier figure en ▶ pp. 59 à 62).

FILIÈRE BEAUX-ARTS Conférences gratuites sur inscription

10/03	14h30	Le corps dans l'art du XX ^e siècle	J. Dame	12	<input type="checkbox"/>
22/03	14h30	Claude Monet et la Normandie	J. Dame	12	<input type="checkbox"/>
31/03	14h30	Les chefs-d'œuvre du musée du Prado	J. Dame	13	<input type="checkbox"/>
24/04	14h30	Palerme, un carrefour de civilisations	J. Dame	13	<input type="checkbox"/>
12/05	14h30	Le portrait au XVII ^e siècle en Eur. du nord	J. Dame	13	<input type="checkbox"/>
31/05	14h30	Les voyages de Paul Gauguin	J. Dame	13	<input type="checkbox"/>

FILIÈRE CÉLÉBRATION Conférences gratuites sur inscription

06/03	14h30	Introduction au cycle sur Notre-Dame	J. Dame	14	<input type="checkbox"/>
20/03	14h30	La vie religieuse à Notre-Dame de Paris...	J. Dame	15	<input type="checkbox"/>
27/03	14h30	La fonction judiciaire de Notre-Dame	J. Dame	15	<input type="checkbox"/>

FILIÈRE CINÉMA Conférences gratuites en libre accès

Du 1^{er} au 22 juin, cycle de 4 conférences-projections sur le thème « Filmer l'école » à la BPI (▶ pp. 16-17) – Accès sans inscription, dans la limite des places disponibles, sur présentation impérative de la carte d'auditeur·trice 2023.

FILIÈRE HISTOIRE Conférences gratuites sur inscription

18/04	13h45	Contrepoint anglais : Henri VIII...	Invalides	18	<input type="checkbox"/>
16/05	13h45	La Ligue	Invalides	19	<input type="checkbox"/>
22/05	13h45	Le parti huguenot	Invalides	19	<input type="checkbox"/>
23/05	13h45	La Saint-Barthélemy...	Invalides	19	<input type="checkbox"/>
05/06	13h45	L'assassinat d'Henri III	Invalides	19	<input type="checkbox"/>

FILIÈRE MUSIQUE Conférences gratuites sur inscription

08/03	14h30	Cendrillon de Rossini à Massenet	J. Dame	20	<input type="checkbox"/>
21/04	14h30	Histoire de la folie à l'opéra...	J. Dame	20	<input type="checkbox"/>

FILIÈRE PALÉONTOLOGIE Conférences gratuites sur inscription

30/05	14h30	L'évolution morphologique de l'Homme	IPH	21	<input type="checkbox"/>
06/06	14h30	L'évolution culturelle de l'Homme	IPH	22	<input type="checkbox"/>
07/06	14h30	Le Symbolique, le Sacré et l'Homme	IPH	22	<input type="checkbox"/>
09/06	14h30	Les maladies des hommes préhistoriques	IPH	22	<input type="checkbox"/>
12/06	14h30	La taille des outils préhistoriques	IPH	23	<input type="checkbox"/>
13/06	14h30	La domestication du feu	IPH	23	<input type="checkbox"/>
14/06	14h30	Le beau, l'art et l'Homme	IPH	24	<input type="checkbox"/>
16/06	14h30	Mémoire de préhistoriens	IPH	24	<input type="checkbox"/>
19/06	14h30	Évolution des climats...	IPH	25	<input type="checkbox"/>
20/06	14h30	La signification de l'Homme	IPH	25	<input type="checkbox"/>

FILIÈRE PHILOSOPHIE Conférences gratuites sur inscription

24/03	14h30	Le bonheur, réalité concrète...	J. Dame	26	<input type="checkbox"/>
03/04	14h30	5 citations philosophiques...	J. Dame	26	<input type="checkbox"/>
28/04	14h30	L'identité, une question philosophique	J. Dame	27	<input type="checkbox"/>
15/05	14h30	Clément Rosset et la question du réel	J. Dame	27	<input type="checkbox"/>

FILIÈRE REGARDS-CROISÉS Conférences gratuites sur inscription

07/04	14h30	Dans les coulisses 1/2 : Corneille	J. Dame	28	<input type="checkbox"/>
14/04	14h30	Dans les coulisses 2/2 : Titien	J. Dame	28	<input type="checkbox"/>
17/05	14h30	La punition 1/2 : Rousseau	J. Dame	29	<input type="checkbox"/>
26/05	14h30	La punition 2/2 : Max Ernst	J. Dame	29	<input type="checkbox"/>

FILIÈRE SCIENCES & NATURE Conférences gratuites sur inscription

12/04	14h30	Homo sapiens comme hyperprédateur	J. Dame	30	<input type="checkbox"/>
19/04	14h30	Pain ou viande, le choix des peuples...	J. Dame	30	<input type="checkbox"/>

FILIÈRE THÉÂTRE Conférences gratuites sur inscription

10/05	14h30	Jacqueline Maillan	J. Dame	31	<input type="checkbox"/>
24/05	14h30	Maria Casarès : tragédienne française	J. Dame	32	<input type="checkbox"/>

**VISIOCONFÉRENCES** Visioconférences gratuites sur réception du lien de connexion par e-mail · Inscription page _

07/03	14h30	Les trésors princiers d'Europe		35	
13/03	14h30	Le chantier de Notre-Dame...		38	
14/03	14h30	Femmes d'artistes, ou artistes-femmes		36	
16/03	14h30	Le bonheur, réalité concrète ou fantasme...		39	
17/03	14h30	Le symbolisme en Russie		36	
21/03	14h30	Du cabinet de curiosités au musée		35	
23/03	14h30	Naissance d'une avant-garde		36	
28/03	14h30	La Grande Guerre, le traumatisme		37	
29/03	14h30	Claude Monet et la Normandie		33	
30/03	14h30	5 citations philosophiques pour faire face...		39	
04/04	14h30	L'entre-deux guerres 1919-1939		37	
05/04	14h30	Les voyages de Paul Gauguin		33	
06/04	14h30	Le portrait au XVII ^e siècle en Europe du nord		36	
11/04	14h30	Dans les coulisses 1/2 : Corneille (Suréna)		39	
13/04	14h30	Chiens et chats : l'animal entre confiance...		37	
17/04	14h30	Dans les coulisses 2/2 : Titien...		39	

18/04	13h45	Contrepoint anglais : Henri VIII...	18
20/04	14h30	Diaghilev et les ballets russes	36
24/04	10h30	Les transformations de la Cité au XIX ^e siècle	38
25/04	14h30	Tuer des animaux serait-il un crime ?	40
26/04	14h30	Manger des animaux aujourd'hui	40
27/04	14h30	La Seconde Guerre mondiale, l'apocalypse	38
09/05	10h30	Jacqueline Maillan : la tragédienne du boulevard	41
09/05	14h30	La punition 1/2 : Rousseau (Livre 1)	40
10/05	10h30	Le corps dans l'art du XX ^e siècle	34
11/05	14h30	La punition 2/2 : Max Ernst	40
16/05	13h45	La Ligue	19
22/05	13h45	Le parti huguenot	19
23/05	13h45	La Saint-Barthélemy n'est pas ce que vous croyez	19
24/05	10h30	Oskar Kokoschka (1886-1980), un peintre sauvage	34
25/05	14h30	Maria Casarès : tragédienne française	41
31/05	10h30	Anni (1899-1994) et Josef (1888-1976) Albers	35
02/06	14h30	Les chefs-d'œuvre du musée du Prado	33
05/06	13h45	L'assassinat d'Henri III	19
07/06	10h30	Edvard Munch (1863-1944), l'art et la vie	35
14/06	10h30	Les artistes et la mode dans l'Art moderne	35
21/06	14h30	Palerme, un carrefour de civilisations	34

FILIÈRE DÉCOUVERTE Promenades commentées payantes sur inscription

SECTEUR AI : 8^e, 9^e, 10^e, 18^e, 20^e ARR.

14/03	9h30	Carpeaux, Rodin, le lion	5 ^e	43	<input type="checkbox"/>
24/03	9h30	Balade insolite dans le 12 ^e	12 ^e	46	<input type="checkbox"/>
14/04	9h30	Quartier de Sèvres-Babylone	7 ^e	42	<input type="checkbox"/>
18/04	9h30	Autour du canal Saint-Martin	10 ^e	46	<input type="checkbox"/>
20/04	9h30	Les Halles et l'église Saint-Eustache	2 ^e	43	<input type="checkbox"/>
11/05	9h30	De la Petite-Pologne au quartier chic...	8 ^e	44	<input type="checkbox"/>
16/05	9h30	Un Américain à Paris	16 ^e	46	<input type="checkbox"/>
05/06	9h30	Le Marais, côté commerces	4 ^e	45	<input type="checkbox"/>
08/06	9h30	« Querelles de chapelles ! »	1 ^{er}	45	<input type="checkbox"/>
16/06	9h30	De St-Germain-des-Prés à St-Sulpice	6 ^e	44	<input type="checkbox"/>

SECTEUR A2 : 11^e, 12^e, 19^e ARR.

10/03	9h30	Balade insolite dans le 12 ^e	12 ^e	46	<input type="checkbox"/>
31/03	9h30	Les Halles et l'église Saint-Eustache	2 ^e	43	<input type="checkbox"/>
04/04	9h30	Autour du canal Saint-Martin	10 ^e	46	<input type="checkbox"/>
13/04	9h30	Quartier de Sèvres-Babylone	7 ^e	42	<input type="checkbox"/>
17/04	9h30	De la Petite-Pologne au quartier chic...	8 ^e	44	<input type="checkbox"/>
22/05	9h30	De St-Germain-des-Prés à St-Sulpice	6 ^e	44	<input type="checkbox"/>
01/06	9h30	Le Marais, côté commerces	4 ^e	45	<input type="checkbox"/>
06/06	9h30	Carpeaux, Rodin, le lion...	5 ^e	43	<input type="checkbox"/>
12/06	9h30	« Querelles de chapelles ! »	1 ^{er}	45	<input type="checkbox"/>
13/06	9h30	Un Américain à Paris	16 ^e	46	<input type="checkbox"/>

SECTEUR B1 : CENTRE, 5^e, 6^e, 13^e, 14^e ARR.

21/03	9h30	Autour du canal Saint-Martin	10 ^e	46	<input type="checkbox"/>
30/03	9h30	Quartier de Sèvres-Babylone	7 ^e	42	<input type="checkbox"/>
06/04	9h30	Le Marais, côté commerces	4 ^e	45	<input type="checkbox"/>
11/04	9h30	Carpeaux, Rodin, le lion...	5 ^e	43	<input type="checkbox"/>
21/04	9h30	Balade insolite dans le 12 ^e	12 ^e	46	<input type="checkbox"/>
15/05	9h30	De la Petite-Pologne au quartier chic...	8 ^e	44	<input type="checkbox"/>
23/05	9h30	Les Halles et l'église Saint-Eustache	2 ^e	43	<input type="checkbox"/>
26/05	9h30	De Saint-Germain-des-Prés à St-Sulpice	6 ^e	44	<input type="checkbox"/>
15/06	9h30	« Querelles de chapelles ! »	1 ^{er}	45	<input type="checkbox"/>
20/06	9h30	Un Américain à Paris	16 ^e	46	<input type="checkbox"/>

SECTEUR B2 : 7^e, 15^e, 16^e ET 17^e ARR.

07/03	9h30	Autour du Canal Saint-Martin	10 ^e	46	<input type="checkbox"/>
28/03	9h30	Quartier de Sèvres-Babylone	7 ^e	42	<input type="checkbox"/>
03/04	9h30	Le Marais, côté commerces	4 ^e	45	<input type="checkbox"/>
07/04	9h30	Balade insolite dans le 12 ^e	12 ^e	46	<input type="checkbox"/>
19/04	9h30	De St-Germain-des-Prés à St-Sulpice	6 ^e	44	<input type="checkbox"/>
12/05	9h30	De la Petite-Pologne au quartier chic...	8 ^e	44	<input type="checkbox"/>
30/05	9h30	Les Halles et l'église Saint-Eustache	2 ^e	43	<input type="checkbox"/>
02/06	9h30	Un Américain à Paris	16 ^e	46	<input type="checkbox"/>
09/06	9h30	« Querelles de chapelles ! »	1 ^{er}	45	<input type="checkbox"/>
19/06	9h30	Carpeaux, Rodin, le lion...	5 ^e	43	<input type="checkbox"/>

ESPACES PARISIENS DES SOLIDARITÉS EPS (EX CASVP)

Service personnes retraitées et handicapées ou service loisirs

Arr.

Adresse



58

Centre

8, rue de la Banque

01 87 76 22 02

5^e

21, place du Panthéon

01 56 81 73 73

6^e

Mairie 78, rue Bonaparte

01 87 76 20 06

7^e

Mairie 116, rue de Grenelle

01 87 76 20 77

8^e

Mairie 3, rue de Lisbonne

01 87 76 21 29

9^e

Mairie 6, rue Drouot

01 71 37 73 23

10^e

23 bis, rue Bichat

01 53 19 26 36

11^e

130, avenue Ledru Rollin

01 53 36 51 27

12^e

108, avenue Daumesnil

01 44 68 62 65

13^e

146, boulevard de l'Hôpital

01 87 76 13 13

14^e

14, rue Brézin

01 53 90 32 00

15^e

3, place Adolphe Chérioux

01 56 56 23 51

16^e

Mairie 71, avenue Henri Martin

01 87 76 10 13

17^e

Mairie 18, rue des Batignolles

01 87 76 15 17

18^e

115 bis, rue Ordener

01 53 09 10 47

19^e

17, rue Meynadier

01 40 40 82 00

20^e

62-66, rue du Surmelin

01 40 31 36 66

CALENDRIER

Date	Heure	Activité	Filière	Site	Page	
MARS						
06/03	14h30	Conférence	Célébration	Jean Dame	14	◆
07/03	09h30	Promenade	Découverte	10 ^e	46	◆
07/03	14h30	Visioconf.	Beaux-Arts	Webex	35	◆
08/03	14h30	Conférence	Musique	Jean Dame	20	◆
10/03	09h30	Promenade	Découverte	12 ^e	46	◆
10/03	14h30	Conférence	Beaux-Arts	Jean Dame	12	◆
13/03	14h30	Visioconf.	Célébration	Webex	38	◆
14/03	09h30	Promenade	Découverte	5 ^e	43	◆
14/03	14h30	Visioconf.	Beaux-Arts	Webex	36	◆
16/03	14h30	Visioconf.	Philosophie	Webex	39	◆
17/03	14h30	Visioconf.	Beaux-Arts	Webex	36	◆
20/03	14h30	Conférence	Célébration	Jean Dame	15	◆
21/03	09h30	Promenade	Découverte	10 ^e	46	◆
21/03	14h30	Visioconf.	Beaux-Arts	Webex	35	◆
22/03	14h30	Conférence	Beaux-Arts	Jean Dame	12	◆
23/03	14h30	Visioconf.	Beaux-Arts	Webex	36	◆
24/03	09h30	Promenade	Découverte	12 ^e	46	◆
24/03	14h30	Conférence	Philosophie	Jean Dame	26	◆
27/03	14h30	Conférence	Célébration	Jean Dame	15	◆
28/03	09h30	Promenade	Découverte	7 ^e	42	◆
28/03	14h30	Visioconf.	Beaux-Arts	Webex	37	◆
29/03	14h30	Visioconf.	Beaux-Arts	Webex	33	◆
30/03	09h30	Promenade	Découverte	7 ^e	42	◆
30/03	14h30	Visioconf.	Philosophie	Webex	39	◆
31/03	09h30	Promenade	Découverte	2 ^e	43	◆
31/03	14h30	Conférence	Beaux-Arts	Jean Dame	13	◆

Date	Heure	Activité	Filière	Site	Page	
AVRIL						
03/04	09h30	Promenade	Découverte	4 ^e	45	◆
03/04	14h30	Conférence	Philosophie	Jean Dame	26	◆
04/04	09h30	Promenade	Découverte	10 ^e	46	◆
04/04	14h30	Visioconf.	Beaux-Arts	Webex	37	◆
05/04	14h30	Visioconf.	Beaux-Arts	Webex	33	◆
06/04	09h30	Promenade	Découverte	4 ^e	45	◆
06/04	14h30	Visioconf.	Beaux-Arts	Webex	36	◆
07/04	09h30	Promenade	Découverte	12 ^e	46	◆
07/04	14h30	Conférence	Regards croisés	Jean Dame	28	◆
11/04	09h30	Promenade	Découverte	5 ^e	43	◆
11/04	14h30	Visioconf.	Regards croisés	Webex	39	◆
12/04	14h30	Conférence	Sciences/Nature	Jean Dame	30	◆
13/04	09h30	Promenade	Découverte	7 ^e	42	◆
13/04	14h30	Visioconf.	Beaux-Arts	Webex	37	◆
14/04	09h30	Promenade	Découverte	7 ^e	42	◆
14/04	14h30	Conférence	Regards croisés	Jean Dame	28	◆
17/04	09h30	Promenade	Découverte	8 ^e	44	◆
17/04	14h30	Visioconf.	Regards croisés	Webex	39	◆
18/04	09h30	Promenade	Découverte	10 ^e	46	◆
18/04	13h45	Conférence	Histoire	Musée Armée	18	◆
18/04	13h45	Visioconf.	Histoire	Webex	18	◆
19/04	09h30	Promenade	Découverte	6 ^e	44	◆
19/04	14h30	Conférence	Sciences/Nature	Jean Dame	30	◆
20/04	09h30	Promenade	Découverte	2 ^e	43	◆
20/04	14h30	Visioconf.	Beaux-Arts	Webex	36	◆
21/04	09h30	Promenade	Découverte	12 ^e	46	◆
21/04	14h30	Conférence	Musique	Jean Dame	20	◆
24/04	10h30	Visioconf.	Célébration	Webex	38	◆
24/04	14h30	Conférence	Beaux-Arts	Jean Dame	13	◆
25/04	14h30	Visioconf.	Sciences/Nature	Webex	40	◆

Date	Heure	Activité	Filière	Site	Page	
26/04	14h30	Visioconf.	Sciences/Nature	Webex	40	◆
27/04	14h30	Visioconf.	Beaux-Arts	Webex	38	◆
28/04	14h30	Conférence	Philosophie	Jean Dame	27	◆
MAI						
09/05	10h30	Visioconf.	Théâtre	Webex	41	◆
09/05	14h30	Visioconf.	Regards croisés	Webex	40	◆
10/05	10h30	Visioconf.	Beaux-Arts	Webex	34	◆
10/05	14h30	Conférence	Théâtre	Jean Dame	31	◆
11/05	09h30	Promenade	Découverte	8 ^e	44	◆
11/05	14h30	Visioconf.	Regards croisés	Webex	40	◆
12/05	09h30	Promenade	Découverte	8 ^e	44	◆
12/05	14h30	Conférence	Beaux-Arts	Jean Dame	13	◆
15/05	09h30	Promenade	Découverte	8 ^e	44	◆
15/05	14h30	Conférence	Philosophie	Jean Dame	27	◆
16/05	09h30	Promenade	Découverte	16 ^e	46	◆
16/05	13h45	Conférence	Histoire	Musée Armée	19	◆
16/05	13h45	Visioconf.	Histoire	Webex	19	◆
17/05	14h30	Conférence	Regards croisés	Jean Dame	29	◆
22/05	09h30	Promenade	Découverte	6 ^e	44	◆
22/05	13h45	Conférence	Histoire	Musée Armée	19	◆
22/05	13h45	Visioconf.	Histoire	Webex	19	◆
23/05	09h30	Promenade	Découverte	2 ^e	43	◆
23/05	13h45	Conférence	Histoire	Musée Armée	19	◆
23/05	13h45	Visioconf.	Histoire	Webex	19	◆
24/05	10h30	Visioconf.	Beaux-Arts	Webex	34	◆
24/05	14h30	Conférence	Théâtre	Jean Dame	32	◆
25/05	14h30	Visioconf.	Théâtre	Webex	41	◆
26/05	09h30	Promenade	Découverte	6 ^e	44	◆
26/05	14h30	Conférence	Regards croisés	Jean Dame	29	◆
30/05	09h30	Promenade	Découverte	2 ^e	43	◆
30/05	14h30	Conférence	Paléontologie	IPH	21	◆
31/05	10h30	Visioconf.	Beaux-Arts	Webex	35	◆
31/05	14h30	Conférence	Beaux-Arts	Jean Dame	13	◆

Date	Heure	Activité	Filière	Site	Page	
JUIN						
01/06	09h30	Promenade	Découverte	4 ^e	45	◆
01/06	14h	Conférence	Cinéma	BPI	17	◆
02/06	09h30	Promenade	Découverte	16 ^e	46	◆
02/06	14h30	Visioconf.	Beaux-Arts	Webex	33	◆
05/06	09h30	Promenade	Découverte	4 ^e	45	◆
05/06	13h45	Conférence	Histoire	Musée Armée	19	◆
05/06	13h45	Visioconf.	Histoire	Webex	19	◆
06/06	09h30	Promenade	Découverte	5 ^e	43	◆
06/06	14h30	Conférence	Paléontologie	IPH	22	◆
07/06	10h30	Visioconf.	Beaux-Arts	Webex	35	◆
07/06	14h30	Conférence	Paléontologie	IPH	22	◆
08/06	09h30	Promenade	Découverte	1 ^{er}	45	◆
08/06	14h	Conférence	Cinéma	BPI	17	◆
09/06	09h30	Promenade	Découverte	1 ^{er}	45	◆
09/06	14h30	Conférence	Paléontologie	IPH	22	◆
12/06	09h30	Promenade	Découverte	1 ^{er}	45	◆
12/06	14h30	Conférence	Paléontologie	IPH	23	◆
13/06	09h30	Promenade	Découverte	16 ^e	46	◆
13/06	14h30	Conférence	Paléontologie	IPH	23	◆
14/06	10h30	Visioconf.	Beaux-Arts	Webex	35	◆
14/06	14h30	Conférence	Paléontologie	IPH	24	◆
15/06	09h30	Promenade	Découverte	1 ^{er}	45	◆
15/06	14h	Conférence	Cinéma	BPI	17	◆
16/06	09h30	Promenade	Découverte	16 ^e	44	◆
16/06	14h30	Conférence	Paléontologie	IPH	24	◆
19/06	09h30	Promenade	Découverte	5 ^e	43	◆
19/06	14h30	Conférence	Paléontologie	IPH	25	◆
20/06	09h30	Promenade	Découverte	16 ^e	46	◆
20/06	14h30	Conférence	Paléontologie	IPH	25	◆
21/06	14h30	Visioconf.	Beaux-Arts	Webex	34	◆
22/06	14h	Conférence	Cinéma	BPI	17	◆

NOTES

UNIVERSITÉ PERMANENTE DE PARIS • Printemps 2023

Édité par la direction des Solidarités de la Ville de Paris • Rédaction : Bureau des actions pour la vie sociale (Sous-direction de l'autonomie) • Conception graphique : atelier Le PasQueBeau • Mission communication / Printemps 2023 • Impression Malvezin Valadou / Champagnac - Janvier 2023



Ville de Paris
Direction des Solidarités



paris.fr